

# Panasonic

## Kurzbedienungsanleitung

### Phone Assistant-Baureihe

---

Modell-Nr. **KX-NCS1101/KX-NCS1105**  
**KX-NCS1110/KX-NCS1201/KX-NCS9101**



Herzlichen Glückwunsch zu Ihrem neuen Panasonic-Produkt.  
Bitte lesen Sie dieses Handbuch vor der Benutzung dieses Produkts aufmerksam durch und bewahren Sie es für den späteren Gebrauch auf.

---

# Einführung

## Über die Kurzanleitung

Diese Kurzanleitung dient als allgemeines technisches Nachschlagewerk für die Panasonic Phone Assistant (PA) Baureihe KX-NCS1101/KX-NCS1105/KX-NCS-1110/KX-NCS1201/KX-NCS9101. Es erklärt, wie die PA-Anwendungen installiert werden.

Die Kurzanleitung ist in folgende Abschnitte gegliedert:

### **Abschnitt 1 Überblick über das System**

Liefert allgemeine Informationen über die Phone Assistant-Baureihe, einschließlich Verbindung und Systemanforderungen.

### **Abschnitt 2 Phone Assistant CTI Services Installation**

Erklärt, wie PA CTI Services installiert und deinstalliert wird.

### **Abschnitt 3 Phone Assistant Installation**

Erklärt, wie PA installiert und deinstalliert wird.

### **Abschnitt 4 Phone Assistant Lizenzregistrierung**

Beschreibt die Lizenzregistrierung und die Mailserver-Einstellungen.

## Hinweise

In diesem Handbuch erscheinen die folgenden Anwendungsnamen in Englisch.

- Phone Assistant (PA)
- PA Manager
- PA Server
- PA Services
- PA CTI Services
- PA Database
- PA Status

## **Warenzeichen:**

- Microsoft®, Windows® und Windows Server® sind eingetragene Warenzeichen oder Warenzeichen von Microsoft Corporation in den Vereinigten Staaten und/oder anderen Ländern.
- Intel®, Pentium® und Celeron® sind Warenzeichen oder eingetragene Warenzeichen von Intel Corporation oder dessen Tochtergesellschaften in den Vereinigten Staaten und anderen Ländern.
- Alle anderen hierin erwähnten Warenzeichen sind Eigentum der jeweiligen Besitzer.
- Die Bildschirmabbilder wurden mit Erlaubnis von Microsoft Corporation nachgedruckt.

---

# Inhaltsverzeichnis

<b>1</b>	<b>Überblick über das System</b>	<b>5</b>
1.1	Spezifikationen	6
1.2	Verbindung	10
1.3	Systemanforderungen	11
<b>2</b>	<b>Phone Assistant CTI Services Installation</b>	<b>13</b>
2.1	Phone Assistant CTI Services installieren	14
2.2	Phone Assistant CTI Services deinstallieren	25
2.3	Erstmaliges Starten von Phone Assistant CTI Services	29
2.4	E-Mail-Einstellungen	37
<b>3</b>	<b>Phone Assistant Installation</b>	<b>39</b>
3.1	Phone Assistant installieren	40
3.2	Phone Assistant deinstallieren	43
3.3	Erstmaliges Starten von Phone Assistant	46
<b>4</b>	<b>Phone Assistant Lizenzregistrierung</b>	<b>49</b>
4.1	Lizenz registrieren	50
	<b>Stichwortverzeichnis</b>	<b>55</b>



---

# ***Kapitel 1***

## ***Überblick über das System***

# 1.1 Spezifikationen

## Lizenztyp

Modellnummer	Kategorie	Anzahl der Lizenzen
KX-NCS1101	Phone Assistant Pro	1
KX-NCS1105		5
KX-NCS1110		10
KX-NCS1201	Phone Assistant Status Pro	1
KX-NCS9101	IP Softphone	1

- Zum Beispiel sind für 25 Benutzer von Phone Assistant Pro die folgenden Modelle erforderlich:  
KX-NCS1110× 2  
KX-NCS1105× 1

## Phone Assistant und Benutzerpotenzial

Nachstehend wird die maximale Benutzeranzahl für jeden TK-Anlagentyp und jeden Lizenztyp angegeben.

TK-Anlage	PA Pro-Modus	PA Pro Trial-Modus	PA Express-Modus	PA Pro-Modus + PA Express-Modus
KX-TDA30	128	2	5	128 + 5
KX-TDA100/KX-TDA200		4	10	128 + 10
KX-TDA600		8	20	128 + 20

**PA Pro-Modus:** Volle Lizenz ohne Einschränkungen.

**PA Pro Trial-Modus:** Keine Einschränkungen für 60 Tage.

**PA Express-Modus:** Freie Lizenz mit eingeschränkter Funktionalität.

- Nach der Lizenzregistrierung steht der Pro Trial-Modus auch während des 60-tägigen Testzeitraums nicht mehr zur Verfügung.
- Der Express-Modus steht für die oben angegebene Benutzeranzahl auch nach einer Lizenzregistrierung zur Verfügung. Wenn zum Beispiel 40 Lizenzen für den Einsatz mit KX-TDA100 registriert wurden, melden sich die ersten 40 Benutzer bei PA mit dem Pro-Modus automatisch an; ab dem 41. Benutzer melden sich alle weiteren bei PA mit dem Express-Modus an.

## Phone Assistant-Funktionen

Diese Anwendung liefert die Effizienz und Benutzerfreundlichkeit einer CTI-Anwendung in Verbindung mit der Panasonic KX-TDA TK-Anlage-Baureihe. Der Benutzer erhält durch den Gebrauch von Phone Assistant detaillierte Informationen über Gesprächsaktivitäten und kann die Telefoniekontrolle durchführen.

Phone Assistant übt die folgenden Funktionen aus:

- **Anrufsteuerung**  
Mit Phone Assistant kann der Benutzer Gespräche aufbauen und entgegen nehmen, die eigene Rufanwesenheit und RWL/ARS einstellen und Konferenzgespräche führen.
- **Kontaktliste**  
Der Benutzer kann die Kontaktliste mit Hilfe der Nebenstellenliste, der PA-Benutzerliste oder den Outlook-Kontakten anpassen.
- **Gesprächshistory**  
Der Benutzer kann seine ankommenden und abgehenden Gesprächshistories anzeigen.
- **Integration einer IP-Kamera (Panasonic KX-HCM/KX-BL-C Baureihe)**  
Wenn eine Panasonic IP-Kamera im Netzwerk verfügbar ist, können Bilder oder Videodatenströme von der IP-Kamera über Phone Assistant angezeigt werden. Wenn eine Türsprechstelle oder ein Türöffner als Option an einer TK-Anlage angeschlossen ist, können die Benutzer die Tür per Fernbedienung über einen Computer öffnen.
- **IP Softphone**  
IP Softphone kann über eine IP EXT-Karte auf einem Computer verwendet werden, auf dem Phone Assistant läuft.
- **Integration des Sprachverarbeitungssystems (SVS) (z.B., KX-TVM Baureihe)**

## Phone Assistant Vergleichstabelle Pro / Express-Modus

Die folgenden Tabellen zeigen die einzelnen Unterschiede zwischen dem Pro- und dem Express-Modus.

Funktionen	PA Pro/PA Pro Trial <sup>1</sup> -Modus	PA Express-Modus
Kontaktliste	Max. 100 Gruppen und max. 100 Elemente pro Gruppe	2 Gruppen und max. 10 Elemente pro Gruppe
Outlook Integration	Ja	Nicht unterstützt
Gesprächshistory	Keine Beschränkung	Die letzten 10 Gespräche
Überwachung IP-Kamera	4	1
IP Softphone <sup>2</sup>	Ja	Nicht unterstützt
Funktion (RWL und Anwesenheit) Voreinstellungen	20	1
Konferenz	Einrichtung als Initiator	Nur Teilnehmer

<sup>1</sup> Pro Trial läuft 60 Tage nach der Installation ab.

<sup>2</sup> Für die Benutzung von IP Softphone mit dem Pro-Modus ist eine Lizenz für KX-NCS9101 erforderlich. IP Softphone kann mit dem Pro Trial-Modus ohne Lizenz benutzt werden.

## Phone Assistant Status und Benutzerpotenzial

Nachstehend wird die maximale Benutzeranzahl für jeden TK-Anlagentyp und jeden Lizenztyp angegeben.

TK-Anlage	PA Status Pro-Modus	PA Status Express-Modus	PA Status Pro-Modus + PA Status Express-Modus
KX-TDA30	8	3	11
KX-TDA100/KX-TDA200			
KX-TDA600			

**Pro-Modus:** Volle Lizenz ohne Einschränkungen.

**Express-Modus:** Freie Lizenz mit eingeschränkter Funktionalität.

## Überwachungsfunktionen (PA Status-Funktionen)

Der Supervisor kann Gespräche zu und von anderen Nebenstellen überwachen. PA-Benutzer und Nebenstellenbenutzer, die nicht bei PA angemeldet sind, können überwacht werden.

Der Supervisor kann 128 Nebenstellen gleichzeitig überwachen. PA Status kann gleichzeitig von 8 verschiedenen, am gleichen Server angeschlossenen Nebenstellen verwendet werden.

- **Überwachung der Nebenstelle**  
Es können detaillierte Informationen über überwachte Nebenstellen erfasst werden. Die gewünschten Informationen können in Abhängigkeit vom Nebenstellentyp, Gesprächsstatus der Nebenstelle usw. angezeigt werden.  
Der Supervisor kann ein Gespräch von einer überwachten Nebenstelle übernehmen oder sich in ein laufendes Gespräch einmischen.
- **Gesprächshistory**  
Es ist möglich, Informationen über die Gesprächsaktivität anderer Nebenstellen anzuzeigen.
- **Berichterstattung**  
Es ist möglich, eine Datei im CSV-Format (comma-separated values =durch Komma getrennte Werte) der Gesprächshistories zu exportieren und die aktuellen Gesprächsinformationen der überwachten Nebenstellen anzuzeigen.

## Phone Assistant Vergleichstabelle Pro / Express-Modus

Die folgenden Tabellen zeigen die einzelnen Unterschiede zwischen dem Pro- und dem Express-Modus.

Funktionen	PA Status Pro-Modus	PA Status Express-Modus
Benutzerpotenzial	Max. 8 Benutzer	Max. 3 Benutzer
Überwachung Nebenstelle	Max. 128 Nebenstellen	Max. 5 Nebenstellen
Gesprächshistory	Keine Beschränkung	Die letzten 10 Gespräche
Mithören	Ja	Nicht unterstützt

## Bedingungen

- Mit PA können digitale Systemtelefone, analoge Systemtelefone, IP-Systemtelefone, IP Softphone und Standardtelefon benutzt werden.
- Der Administrator des PA Manager muss dem PA-Benutzer, der die PA Status-Funktionen benutzt, Überwachungsprivilegien gewähren. Wenn der PA-Benutzer berechtigt ist, wird die Schaltfläche



“Supervisor” auf dem Bildschirm Kontakte angezeigt. Der PA-Benutzer kann mit Hilfe der Schaltfläche Supervisor auf die PA Status-Funktionen zugreifen.

- Wenn der Nebenstellename/die Nebenstellennummer in der TK-Anlage geändert wird, muss der PA-Server neu gestartet werden.
- Wenn ein PA-Benutzer den PC aus dem LAN trennt und eine neue Verbindung während der Benutzung von PA herstellt, muss PA neu gestartet werden.
- Die Bildschirmabbilder können von der aktuellen Software abweichen.

# 1.2 Verbindung

## Phone Assistant (PA) startklar machen

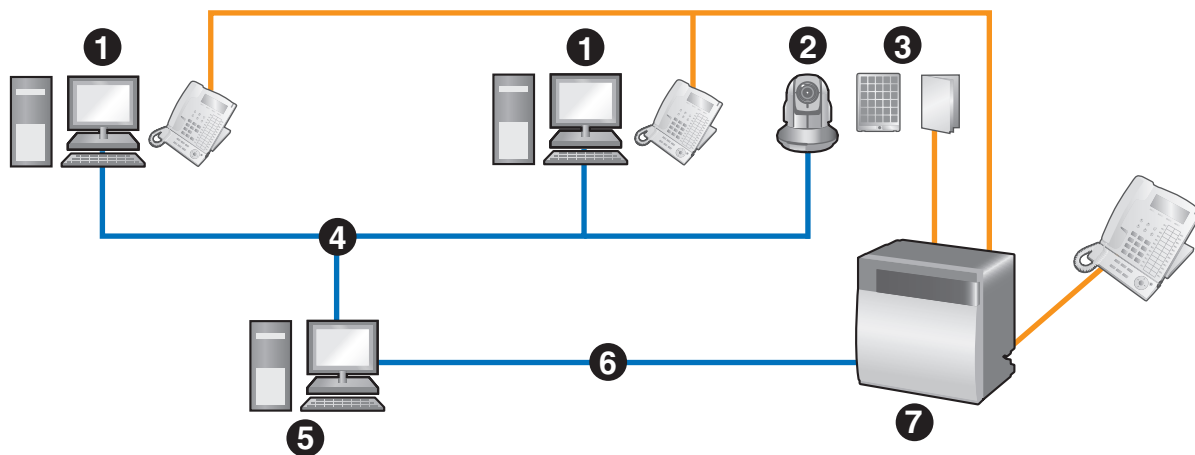
Nachstehend wird beschrieben, in welcher Reihenfolge die PA-Anwendungen installiert werden und welche Arbeitsschritte durchzuführen sind, um ein PA-System zu starten.

- PA CTI Services installieren  
(PA Server und PA Manager Komponenten)
- ↓
- Benutzerprofil im PA Manager erstellen
- ↓
- PA (PA, PA Status, IP Softphone) installieren
- ↓
- Bei PA anmelden (durch Gebrauch der registrierten Benutzerprofile)

## Systemanschlussdiagramm

### Verbindungsbeispiel:

Jeder PC, auf dem eine PA-Anwendung läuft, sollte wie unten abgebildet an die TK-Anlage angeschlossen werden.



- ❶ PA
- ❷ IP-Kamera
- ❸ Türsprechstelle
- ❹ LAN
- ❺ PA CTI Services
- ❻ LAN oder USB
- ❼ Panasonic KX-TDA Baureihe Hybrid IP-PBX

## 1.3 Systemanforderungen

### PC (PA CTI Services)

	Mindestens	Empfohlen
<b>CPU</b>	1,0 GHz Intel Pentium/Celeron Prozessor oder vergleichbare CPU	2,0 GHz Intel Pentium/Celeron Prozessor oder vergleichbare CPU
<b>RAM</b>	256 MB	512 MB
<b>Betriebssystem</b>	Microsoft Windows 2000 Professional Windows XP Professional Windows Server 2003 Standard Edition	Microsoft Windows 2000 Professional Windows XP Professional Windows Server 2003 Standard Edition
<b>Festplatte</b>	1,5 GB freier Speicherplatz	2,0 GB freier Speicherplatz
<b>Bildschirmauflösung</b>	1024×768	1024×768
<b>Schnittstelle</b>	Für LAN-Anschluss an TK-Anlage: 10 Base-T Für USB-Anschluss an TK-Anlage: USB 2.0	Für LAN-Anschluss an TK-Anlage: 100 Base-T Für USB-Anschluss an TK-Anlage: USB 2.0

Hinweis: Der Server muss eine statische IP-Adresse haben

### PC (PA Client)

	Mindestens	Empfohlen
<b>CPU</b>	1,0 GHz Intel Pentium/Celeron Prozessor oder vergleichbare CPU	2,0 GHz Intel Pentium/Celeron Prozessor oder vergleichbare CPU
<b>RAM</b>	128 MB	512 MB
<b>Betriebssystem</b>	Microsoft Windows 2000 Professional Windows XP Professional Windows XP Home Edition Windows Server 2003 Standard Edition	Microsoft Windows 2000 Professional Windows XP Professional Windows Server 2003 Standard Edition
<b>Festplatte</b>	1,5 GB freier Speicherplatz	2,0 GB freier Speicherplatz
<b>Bildschirmauflösung</b>	1024×768	1280×1024
<b>Schnittstelle</b>	10 Base-T	100 Base-T

### TK-Anlage

<b>Modell</b>	KX-TDA30 (MPR Version 3.0), KX-TDA100 (MPR Version 3.0 oder MPR Version 3.2), KX-TDA200 (MPR Version 3.0 oder MPR Version 3.2), KX-TDA600 (MPR Version 2.0 oder MPR Version 3.1)
<b>Schnittstelle</b>	USB oder LAN (KX-TDA30: nur USB) Für den LAN-Anschluss ist eine CTI-Link-Karte erforderlich

### Kompatible IP-Kameras

<b>Modell</b>	Panasonic Netzwerkkamera (z.B. KX-HCM/BL-C Baureihe)
---------------	--

---

## ***Kapitel 2***

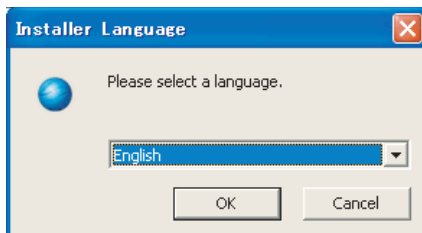
# ***Phone Assistant CTI Services Installation***

## 2.1 Phone Assistant CTI Services installieren

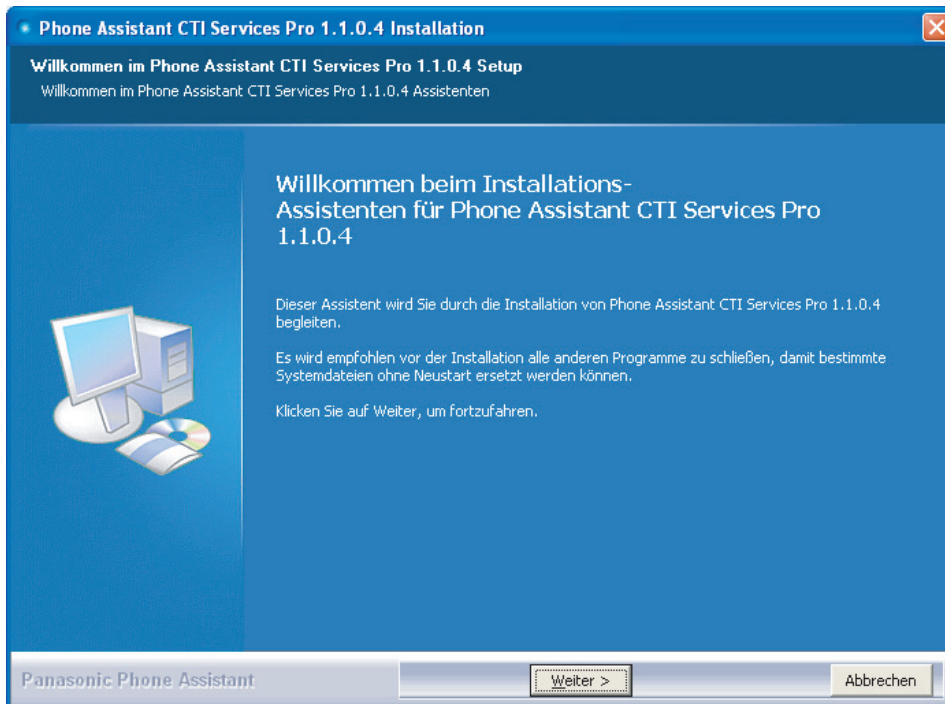
1. Auf die folgende Setup-Datei doppelklicken.



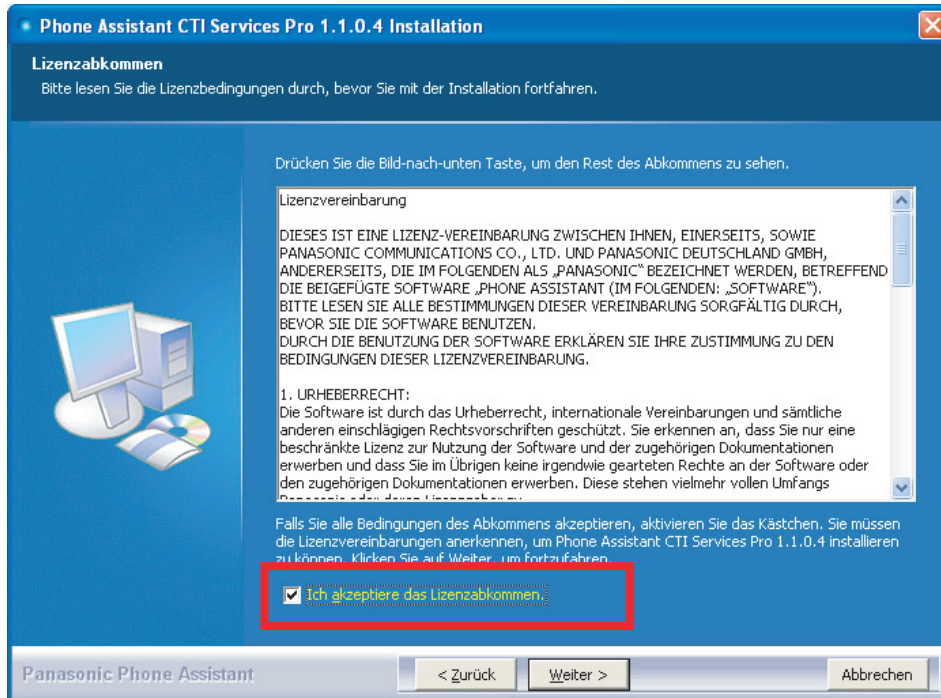
2. Der Bildschirm **Installer Language** erscheint. Die während des Installationsprozesses verwendete Sprache auswählen, und auf **OK** klicken.



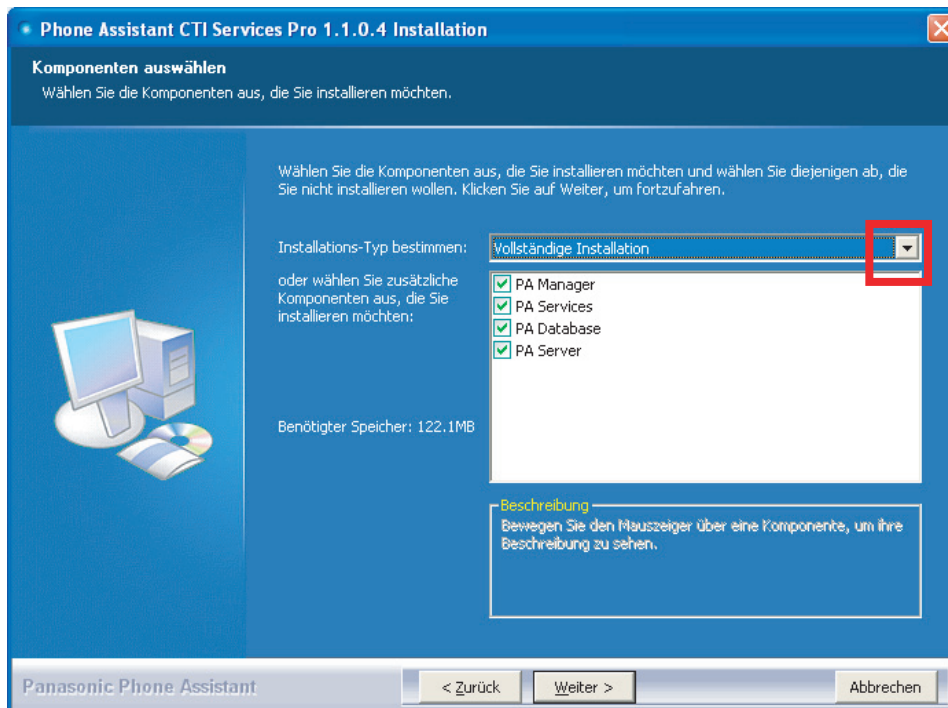
3. Der Setup-Assistent erscheint. Auf **Weiter** klicken, um fortzufahren.



4. Der Bildschirm **Licence Agreement** erscheint. Wenn Sie den Lizenzbedingungen dieser Software zustimmen, auf das Kontrollkästchen klicken und dann auf **Weiter**, um fortzufahren. Sie müssen den Vertrag annehmen, um Phone Assistant CTI Services zu installieren.



5. Der Bildschirm **Komponenten auswählen** erscheint. Er zeigt an, welche PA CTI Services-Komponenten installiert werden.



Folgende Anwendungen stehen zur Verfügung:

- **PA Manager**

## 2.1 Phone Assistant CTI Services installieren

---

PA Manager ist eine webservice-basierte Anwendung für die Anzeige und Konfiguration von Telefonie-Einstellungen / Telefonparametern. Er wird für die Erstellung und Verwaltung von Benutzern innerhalb vom Phone Assistant-Netzwerk verwendet. PA Manager steht sowohl für den Systemadministrator der TK-Anlage als auch für den normalen Telefonbenutzer zur Verfügung. Der Administrator kann die Benutzereinstellungen und einige Einstellungen der TK-Anlage sowie die Einstellungen für die mit dem PA Server verbundenen Telefone anzeigen und ändern. Der normale Telefonbenutzer kann nur einige Benutzereinstellungen anzeigen oder ändern.

- **PA Services**  
PA Services ist eine schnittstellen-basierte Anwendung, die PA Manager Web Service mit dem PA Server und der TK-Anlage verbindet.
- **PA Database**  
PA Database hält die im PA Manager registrierten Benutzerinformationen bereit.
- **PA Server**  
Für den Betrieb des PA Manager ist PA Server erforderlich. Dabei handelt es sich um eine Komponente von Phone Assistant CTI Services, die die TK-Anlage steuert.

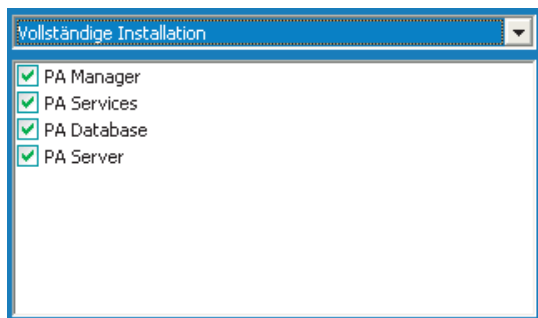
### Hinweise

- PA Server liefert sein eigenes Database-System (serverdb.mdb), welches Benutzer- und Gesprächsinformationen speichert. Der Benutzer kann diese Datenbank mit Hilfe des Setup-Assistenten überschreiben oder löschen.

Die folgenden Methoden für die Auswahl der gewünschten zu installierenden Anwendung lassen sich im Dropdown auf diesem Bildschirm auswählen.

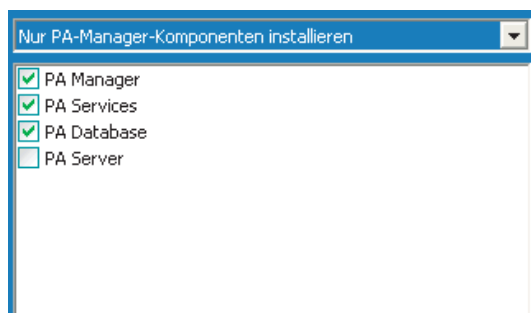
#### **a. Vollständige Installation**

Installiert alle Phone Assistant CTI Services-Komponenten.



#### **b. Nur PA-Manager-Komponenten installieren**

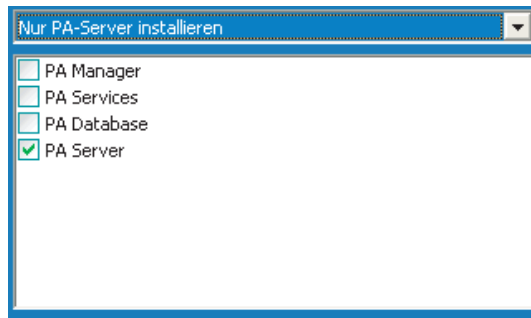
Installiert alle Phone Assistant CTI Services-Komponenten mit Ausnahme von PA Server.



#### **c. Nur PA-Server installieren**



Installiert nur die PA Server-Komponente.



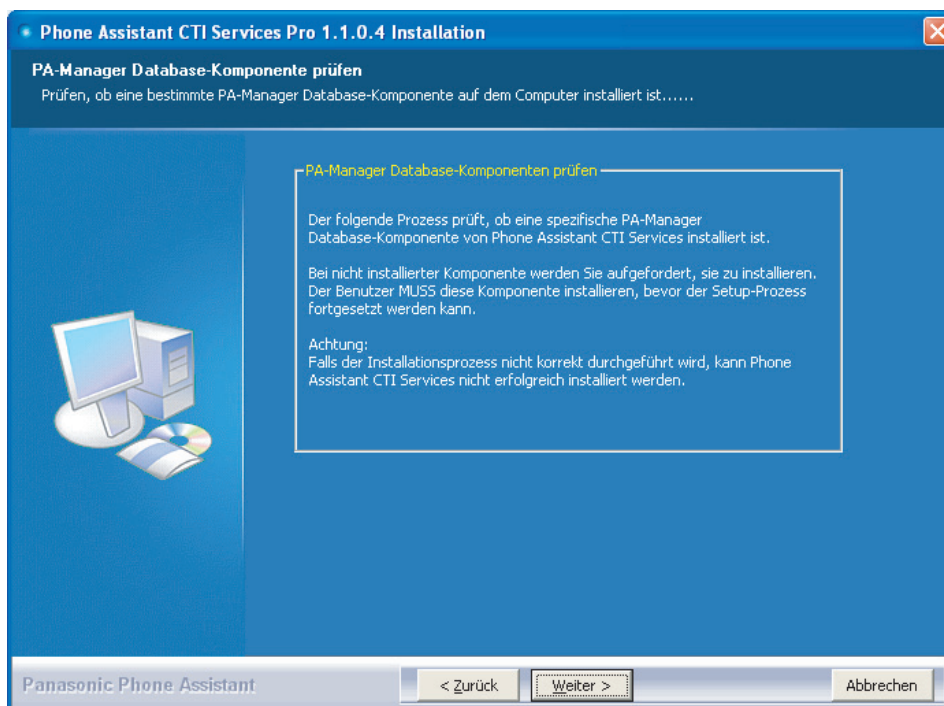
### Hinweise

PA Server kann zusammen mit PA Manager, PA Services und PA Database auf den gleichen Computer oder auf einen anderen Computer installiert werden. Allerdings ist es empfehlenswert, PA Server zusammen mit den anderen PA Manager-Komponenten zu installieren.

Auf **Weiter** klicken, um fortzufahren.

**6.** Der Bildschirm **PA-Manager Database-Komponenten prüfen** erscheint.

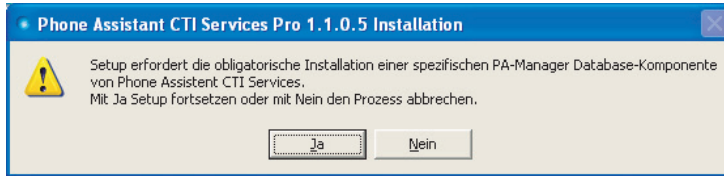
Auf **Weiter** klicken, um zu prüfen, ob die PA Manager Database-Komponente bereits installiert ist.



## 2.1 Phone Assistant CTI Services installieren

### Hinweise

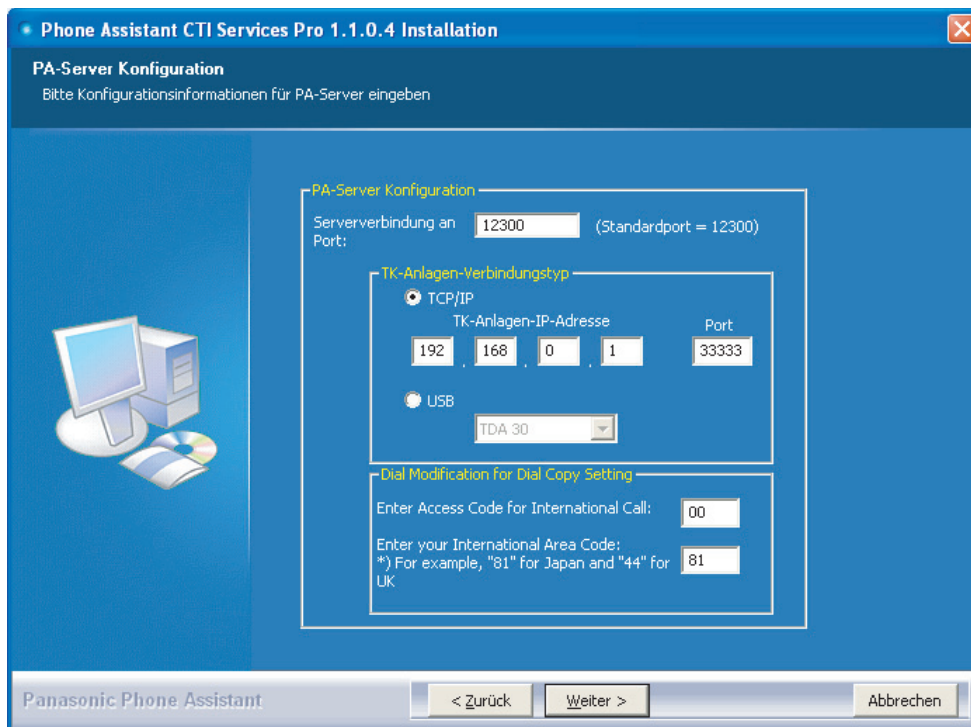
Wenn die PA Manager Database-Komponente nicht aktuell auf dem Computer installiert ist, erscheint das folgende Dialogfeld. Auf **Ja** klicken, um die PA Manager Database-Komponente zu installieren.



Während der Installation wird ein Banner angezeigt. Bitte warten, bis die Installation abgeschlossen ist.

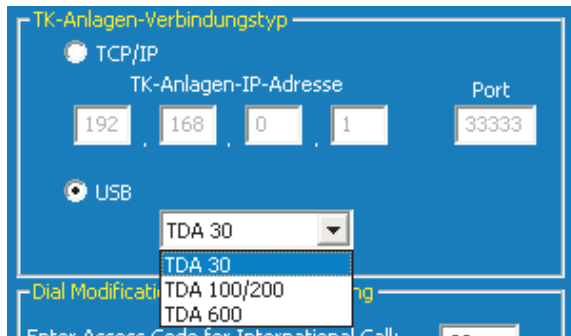


### 7. Die Portnummer für den PA Server angeben (Standardport-Nummer: 12300).

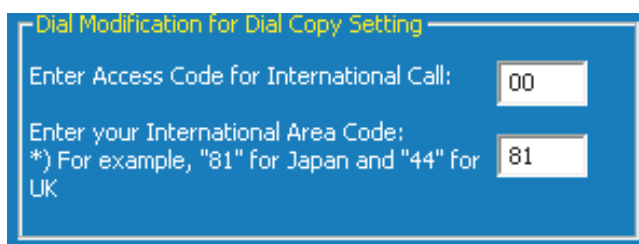


- Es ist möglich, den TK-Anlagen-Verbindungstyp aus den folgenden Methoden zu wählen:
  - a. TCP/IP**  
Der Benutzer gibt die TK-Anlagen-IP-Adresse und CTI-Portnummer manuell ein.
  - b. USB**

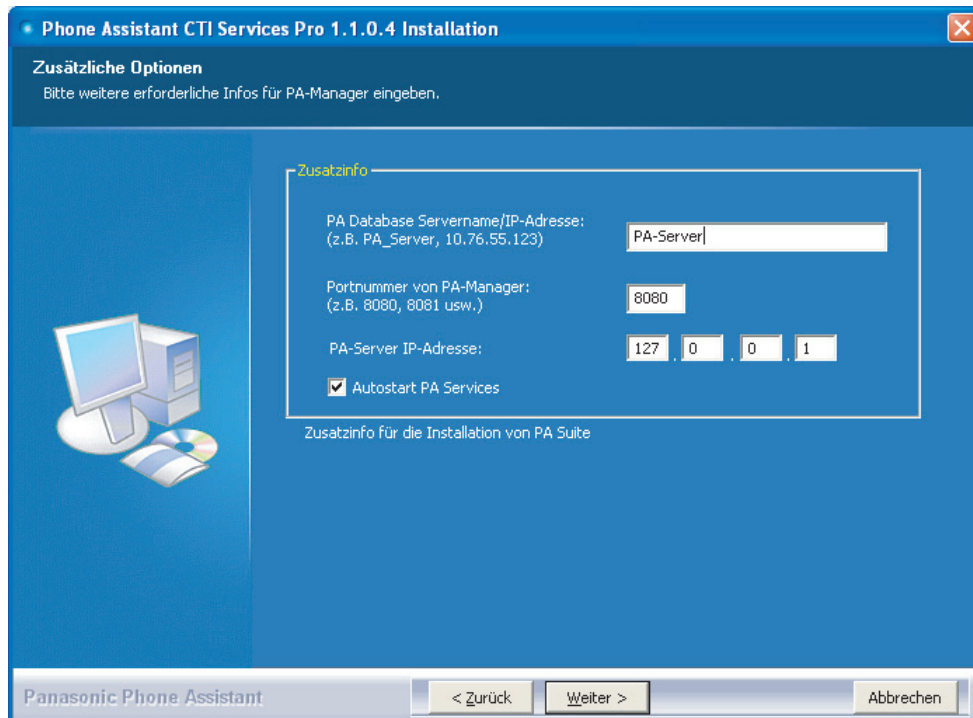
Der Benutzer wählt den geeigneten Modelltyp aus dem Dropdown.



8. Den Zugangscode für internationale Gespräche und die Ländervorwahl angeben.



9. Auf **Weiter** klicken, um fortzufahren.
10. Die erforderliche Information für den PA Manager eingeben.



- **PA Database Servername/IP-Adresse**  
Der Standard-Servername von PA Database entspricht dem Namen des Computers, auf dem die PA CTI Services-Komponenten installiert sind.
- **Portnummer von PA-Manager**

## 2.1 Phone Assistant CTI Services installieren

Die Portnummer wird für die Verbindung des Webbrowsers und PA Services verwendet. (Standardport-Nummer : 8080)

### Hinweise

Wenn Port 8080 bereits von einer anderen Anwendung benutzt wird, eine andere nicht benutzte Portnummer eingeben.

- **PA-Server IP-Adresse**

Die hier angegebene IP-Adresse entspricht der IP-Adresse des Computers, auf dem PA Server installiert ist.

### Hinweise

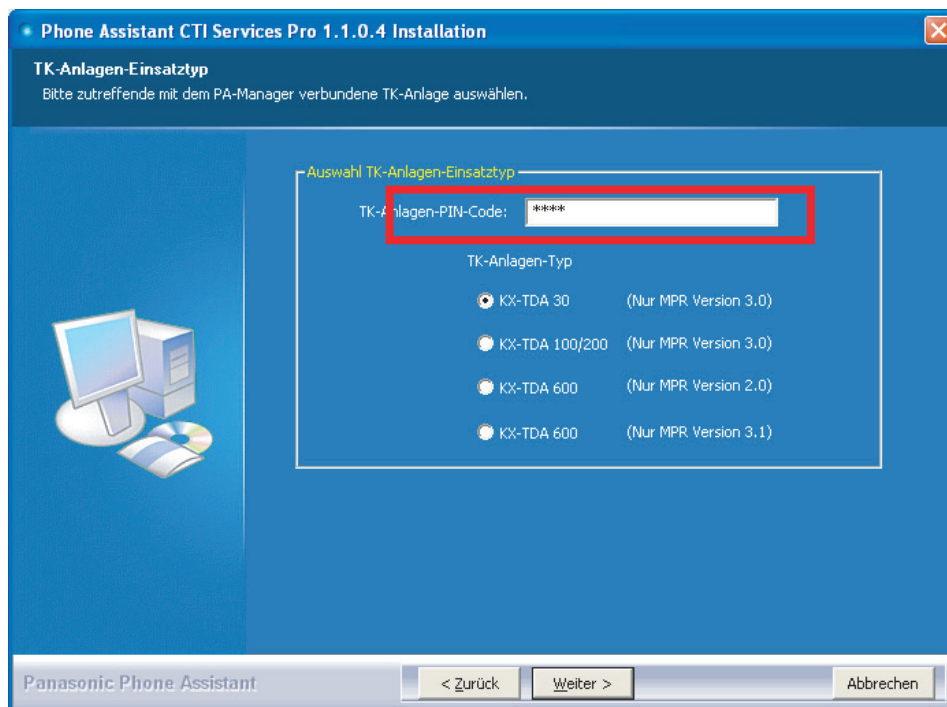
Wenn PA Server und PA Manager auf dem gleichen PC installiert werden, kann "127.0.0.1" für die PA Server-IP-Adresse benutzt werden.

- **Autostart PA Services**

Mit dieser Option wird PA Services automatisch nach Laden des PA Server gestartet. Wenn dieses Kästchen nicht aktiviert ist, muss der Benutzer PA Services nach der Aktivierung des PA Server manuell starten.

**11.** Auf **Weiter** klicken, um fortzufahren.

**12.** Den PIN-Code der TK-Anlage eingeben und den TK-Anlagentyp auswählen, mit dem PA Manager und PA Services verbunden sind.

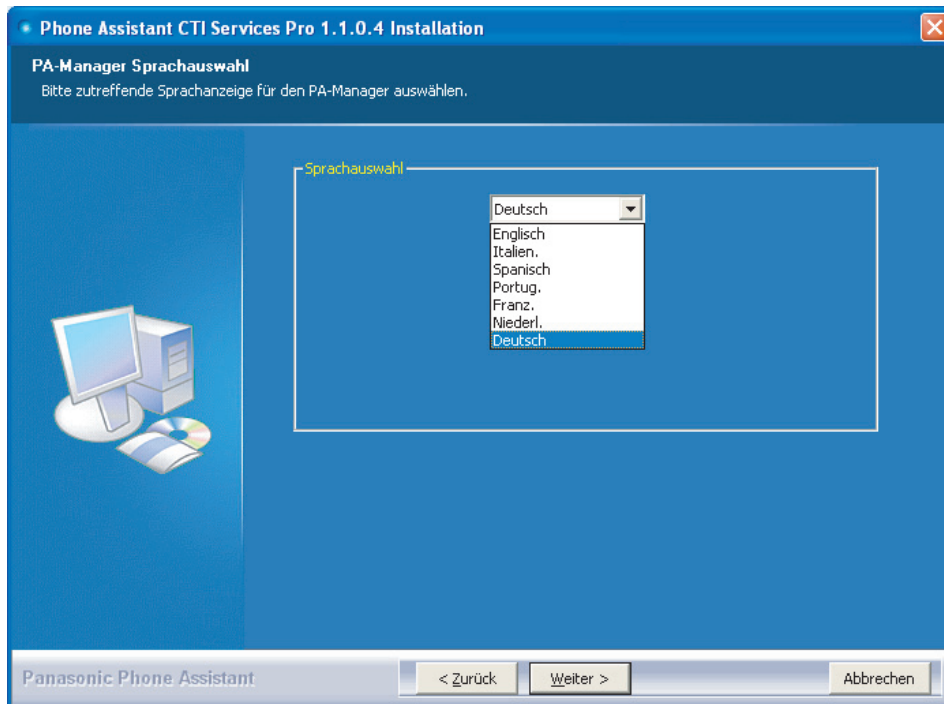


### Hinweise

Sie müssen den PIN-Code der TK-Anlage eingeben, um den Setup-Prozess fortzusetzen.

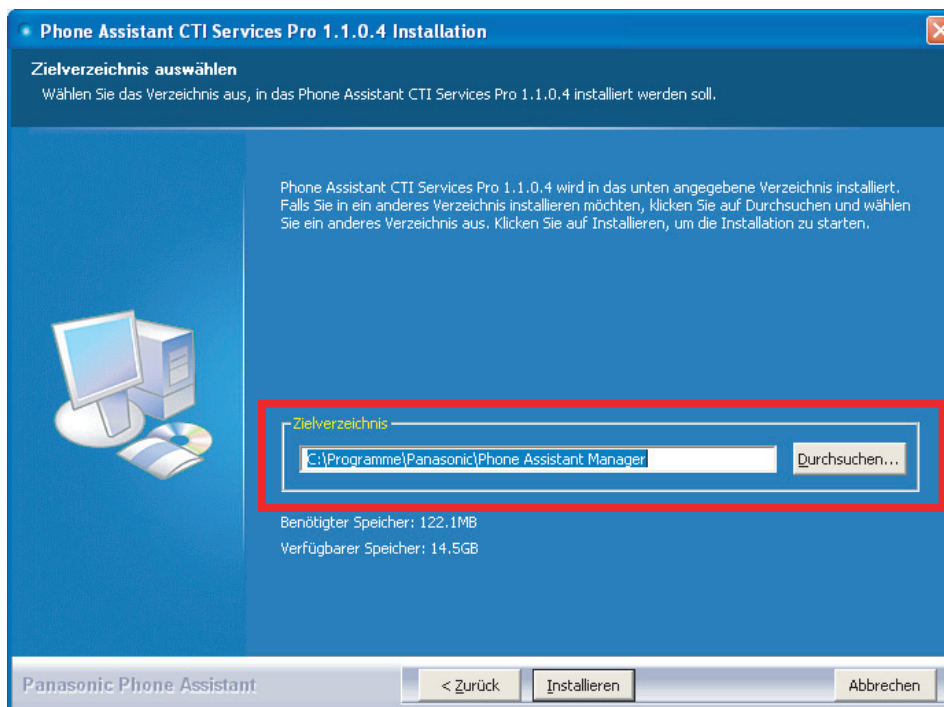
**13.** Auf **Weiter** klicken, um fortzufahren.

14. Die gewünschte Sprache für die Benutzung des PA Manager aus dem Dropdown auswählen.

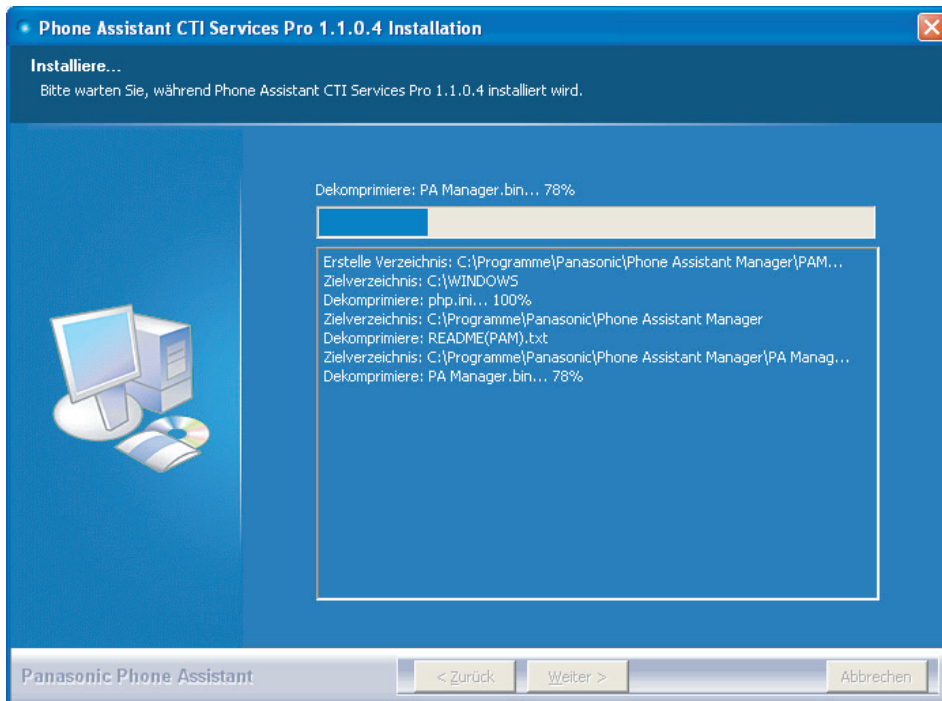


15. Auf **Weiter** klicken, um fortzufahren.

16. Den **Zielverzeichnis** auswählen, um Phone Assistant CTI Services zu installieren. Standardmäßig wird der unten abgebildete Ordnerpfad angezeigt. Falls ein anderer Ordner für die Installation gewünscht wird, auf **Durchsuchen...** klicken und einen anderen Ordner auswählen, oder das Textfeld manuell bearbeiten.



17. Auf **Installieren** klicken, um die Installation der Software zu starten.

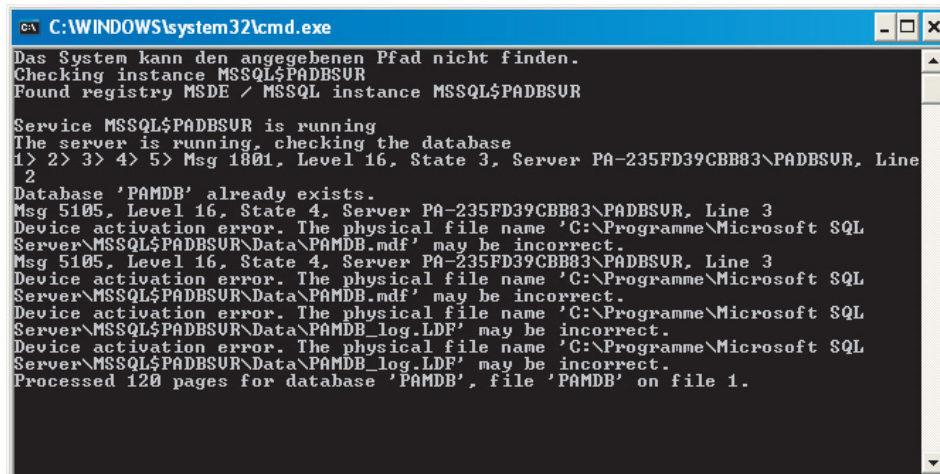


### Hinweise

- Falls eine php.ini-Datei bereits installiert worden ist, erscheint das folgende Dialogfeld. Auf **OK** klicken.



- Während der Installation wird der Microsoft SQL-Server auf den Computer geladen.

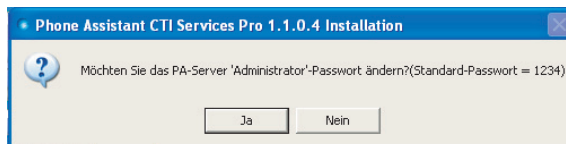


```

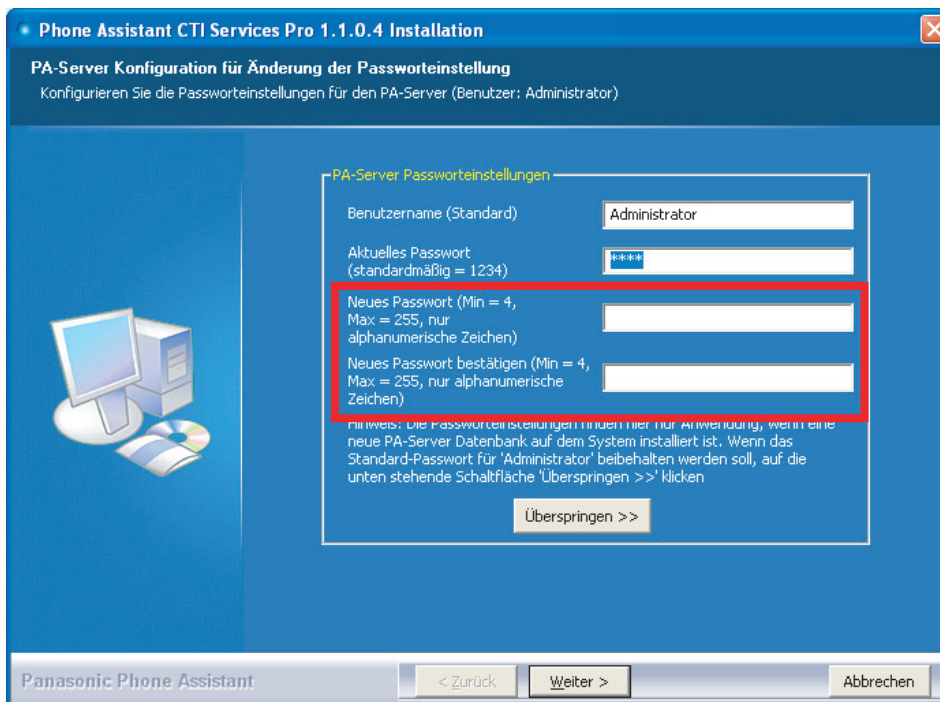
C:\WINDOWS\system32\cmd.exe
Das System kann den angegebenen Pfad nicht finden.
Checking instance MSSQL$PADBSUR
Found registry MSDE / MSSQL instance MSSQL$PADBSUR

Service MSSQL$PADBSUR is running
The server is running, checking the database
1> 2> 3> 4> 5> Msg 1801, Level 16, State 3, Server PA-235FD39CBB83\PADBSUR, Line
2
Database 'PAMDB' already exists.
Msg 5105, Level 16, State 4, Server PA-235FD39CBB83\PADBSUR, Line 3
Device activation error. The physical file name 'C:\Programme\Microsoft SQL
Server\MSSQL$PADBSUR\Data\PAMDB.mdf' may be incorrect.
Msg 5105, Level 16, State 4, Server PA-235FD39CBB83\PADBSUR, Line 3
Device activation error. The physical file name 'C:\Programme\Microsoft SQL
Server\MSSQL$PADBSUR\Data\PAMDB.mdf' may be incorrect.
Device activation error. The physical file name 'C:\Programme\Microsoft SQL
Server\MSSQL$PADBSUR\Data\PAMDB_log.LDF' may be incorrect.
Device activation error. The physical file name 'C:\Programme\Microsoft SQL
Server\MSSQL$PADBSUR\Data\PAMDB_log.LDF' may be incorrect.
Processed 120 pages for database 'PAMDB', file 'PAMDB' on file 1.
  
```

- Wenn die PA Server Database neu in das System installiert oder die PA Server Database überschrieben wird, erscheint das folgende Dialogfeld. Auf **Ja** klicken, um das Passwort zu ändern, oder **Nein**, um das aktuelle Passwort zu behalten.



Der Passwordeinstellungen-Bildschirm erscheint durch Klicken auf **Ja**. Der Benutzer kann dann das Passwort für den PA Server ändern. (Standard-Passwort : 1234).



## 2.1 Phone Assistant CTI Services installieren

- Wenn Sie das Passwort ändern möchten, das neue Passwort in das dritte und vierte Textfeld eingeben. Das neue Passwort darf nur alphanumerische Zeichen enthalten. Auf **Weiter** klicken, um fortzufahren.  
Nach der Änderung des Passwortes erscheint das folgende Dialogfeld.



- Wenn Sie das aktuelle Passwort behalten möchten, klicken Sie auf **Überspringen**, um fortzufahren.

**18.** Die gewünschte Neustart-Option wählen und auf **Fertig stellen** klicken, um die Installation abzuschließen.

### Hinweise

- Das System muss neu gestartet werden, damit PA CTI Services einwandfrei funktioniert, wenn es zum ersten Mal gestartet wird.
- PA CTI Services wird jedes Mal automatisch gestartet, wenn Sie Windows starten. Wenn PA CTI Services nach dem Starten von Windows nicht gestartet werden soll, einfach das Kästchen **Load PA Server on Windows StartUp** deaktivieren.





Die folgenden Symbole werden auf dem Desktop angezeigt. Details zu jeder Anwendung entnehmen Sie dem Bedienungshandbuch für die Phone Assistant-Baureihe.



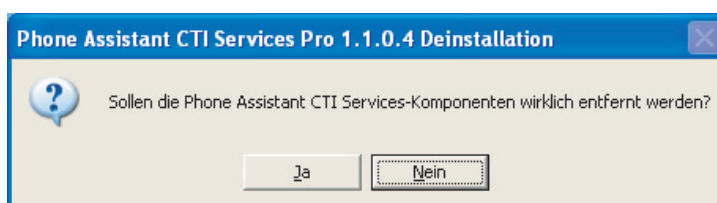
## 2.2 Phone Assistant CTI Services deinstallieren

- Um PA CTI Services zu deinstallieren, eine der folgenden Verfahren ausführen.
  - Gehen Sie zu **Start** → **Programme** → **Panasonic** → **KX-TDA PA Server**, und wählen Sie **Deinstallieren**.
  - Gehen Sie zu **Start** → **Programme** → **Panasonic** → **Phone Assistant Manager**, und wählen Sie **Deinstallieren**.
  - Gehen Sie zu **Systemsteuerung** → **Software**, wählen Sie **Phone Assistant CTI Services**, und entfernen Sie es.

### Hinweise

Bevor Sie die Deinstallation starten, bestätigen Sie bitte, dass die PA Manager-Komponenten oder der PA Server nicht laufen.

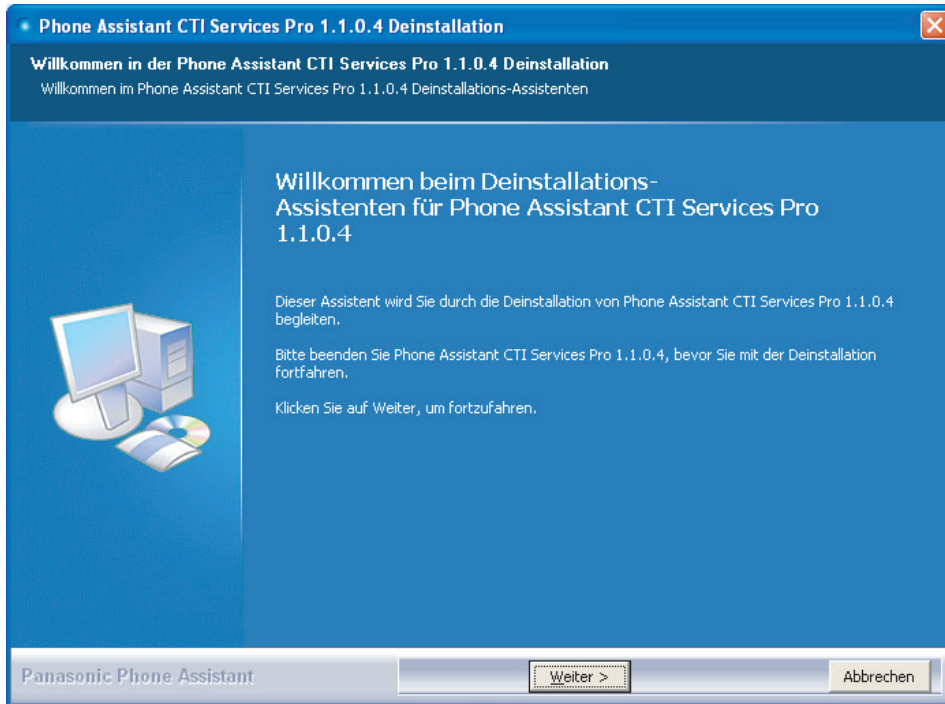
- Es erscheint das folgende Dialogfeld. Auf **Ja** klicken, um PA CTI Services zu entfernen.



## 2.2 Phone Assistant CTI Services deinstallieren

---

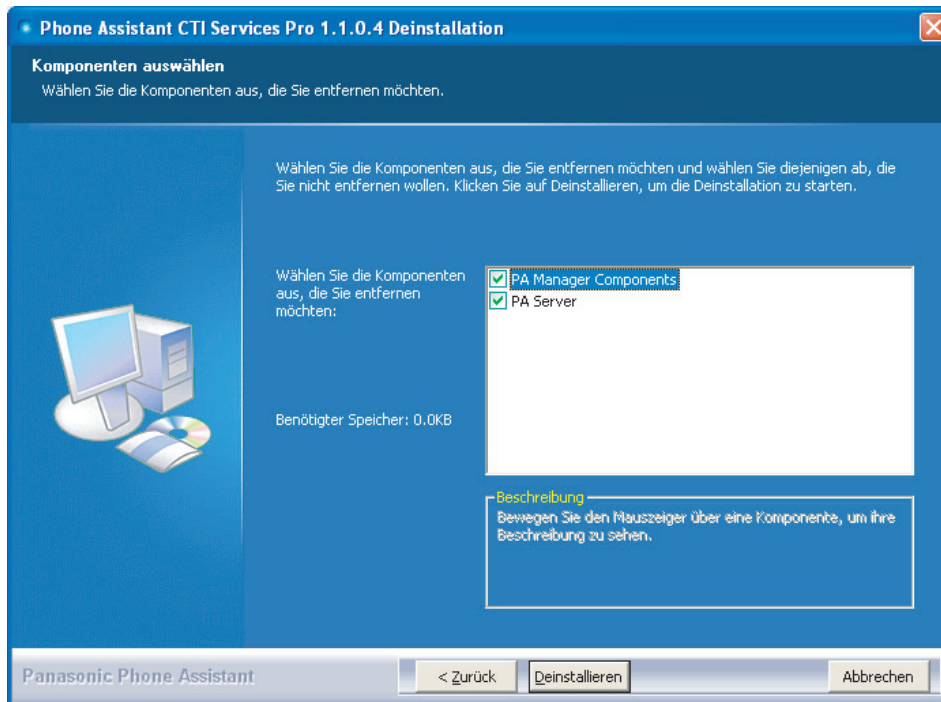
3. Der Deinstallations-Assistent erscheint. Auf **Weiter** klicken, um fortzufahren.



4. Der Bildschirm **Komponenten auswählen** erscheint; Sie können hier die Komponenten, die deinstalliert werden sollen, folgendermaßen auswählen:
- Das Kästchen **PA Manager Components** aktivieren, um PA Manager Web Service, PA Services und PA Database zu entfernen.
  - Das Kästchen **PA Server** aktivieren, um PA Server zu entfernen.

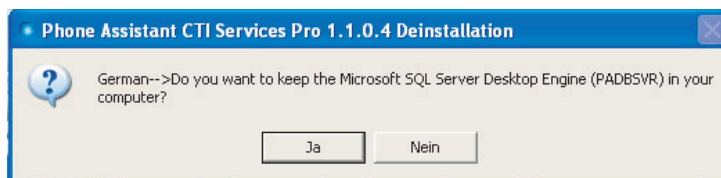
## Hinweise

Wenn beide Kontrollkästchen aktiviert sind, wird das Entfernen gestattet.

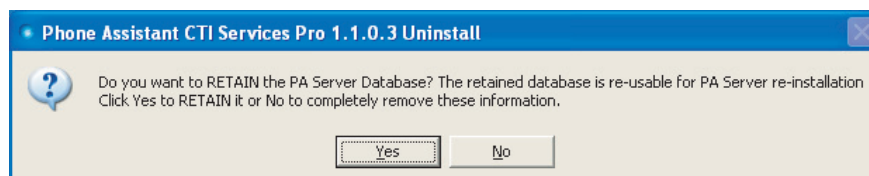


Auf **Deinstallieren** klicken, um den Löschprozess zu starten.

5. Während der Deinstallation fordert das folgende Dialogfeld den Benutzer dazu auf, die Entfernung der SQL-Einstellungen aus dem Computer zu bestätigen. Auf **Ja** klicken, um sie zu behalten, oder **Nein**, um sie zu entfernen.



6. Während der Deinstallation erscheint das folgende Dialogfeld mit der Frage, ob Sie die PA-Server Database behalten möchten. Auf **Ja** klicken, um sie zu behalten, oder **Nein**, um sie zu entfernen.



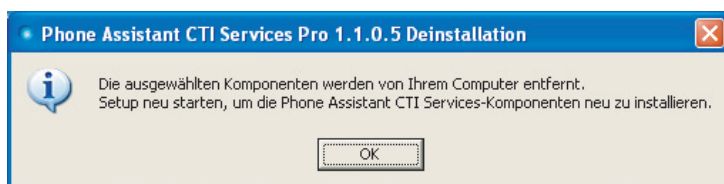
## 2.2 Phone Assistant CTI Services deinstallieren

---

7. Es erscheint das folgende Dialogfeld. Auf **OK** klicken.



Wenn die Deinstallation abgeschlossen ist, erscheint ein Dialogfeld.



8. Auf **OK** klicken.

## 2.3 Erstmaliges Starten von Phone Assistant CTI Services

Um die Phone Assistant (PA)-Anwendungen zu starten, PA Server, PA Services und PA Manager in der folgenden Reihenfolge aktivieren:



1. Auf die PA Server-Verknüpfung auf dem Desktop doppelklicken.  
–oder–  
Den PA Server aus dem Start-Menü starten (**Start** → **Alle Programme** → **Panasonic** → **KX-TDA PA Server** → **PA Server**).



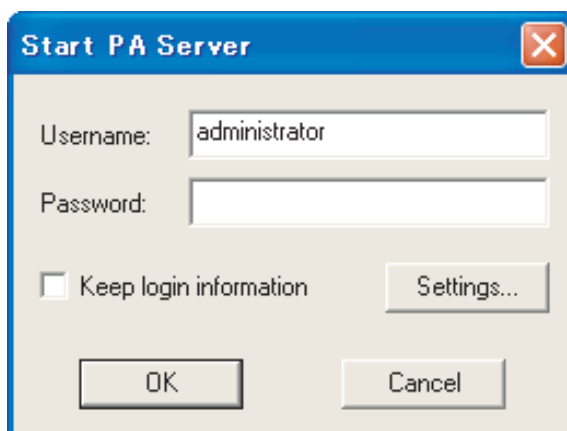
### Hinweise

**Start PA Server** wird automatisch ausgeführt, wenn das Kontrollkästchen **Load PA Server on Windows StartUp** während der Installation aktiviert wurde.

2. Folgende Informationen in die entsprechenden Felder eingeben:  
**Username** Feld: administrator  
**Password**-Feld: 1234 (Standard)

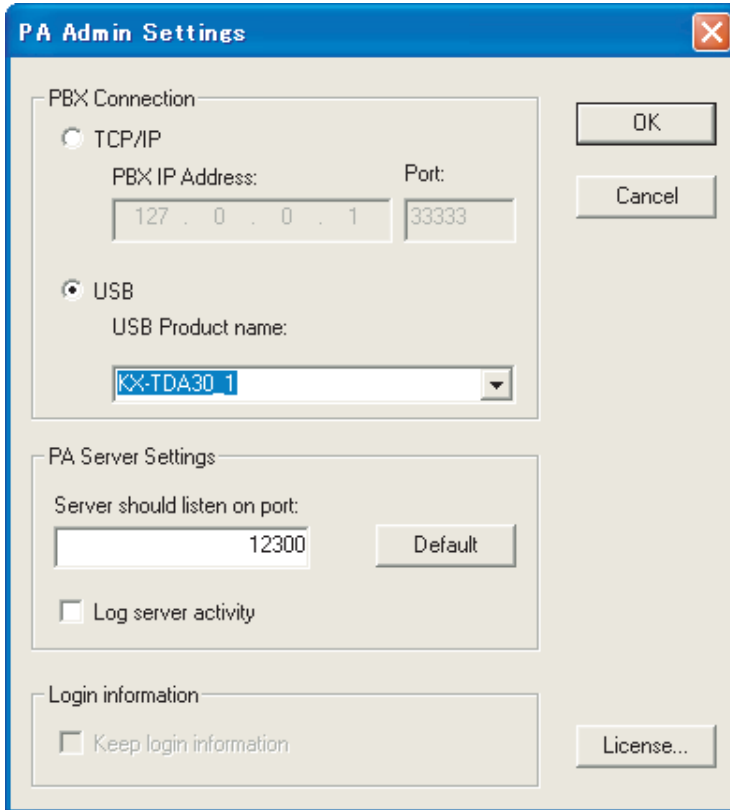
### Hinweise

Wenn der Administrator das Passwort während der Installation geändert hat, geben Sie das neue Passwort ein.



3. Auf **Settings...** klicken.

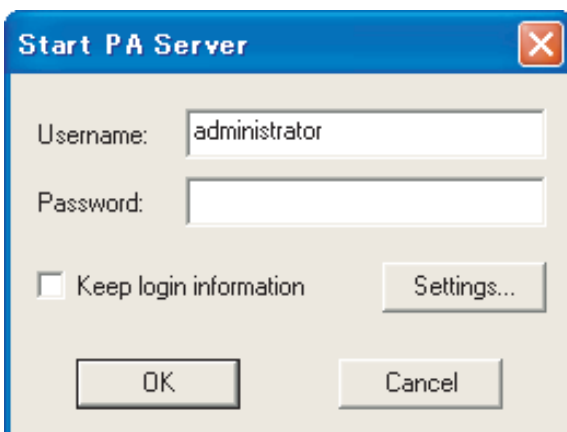
4. **TCP/IP** oder **USB** wählen, um die Methode für die TK-Anlagen-Verbindung festzulegen.



**Hinweise**

Um **TCP/IP** für die Verbindung benutzen zu können, muss eine CTI-Link-Karte in der TK-Anlage installiert sein.

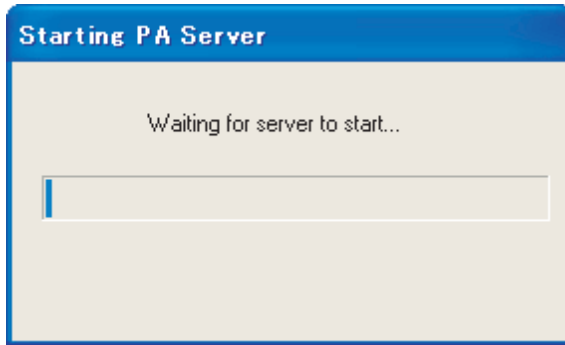
5. Auf **OK** klicken.



**Hinweise**

Damit die Anmeldung bei PA Server das nächste Mal automatisch erfolgt, das Kontrollkästchen **Keep login information** aktivieren.

6. Auf **OK** klicken. PA Server wird gestartet.



Nach erfolgreicher Aktivierung des Servers wird PA Services automatisch mit dem PA Server verbunden. Nach erfolgreicher Verbindung von PA Services mit dem PA Server wird der PA Manager automatisch gestartet.

#### Hinweise

Nach dem Starten von PA Server und PA Services erscheinen die folgenden Statussymbole im Infobereich.

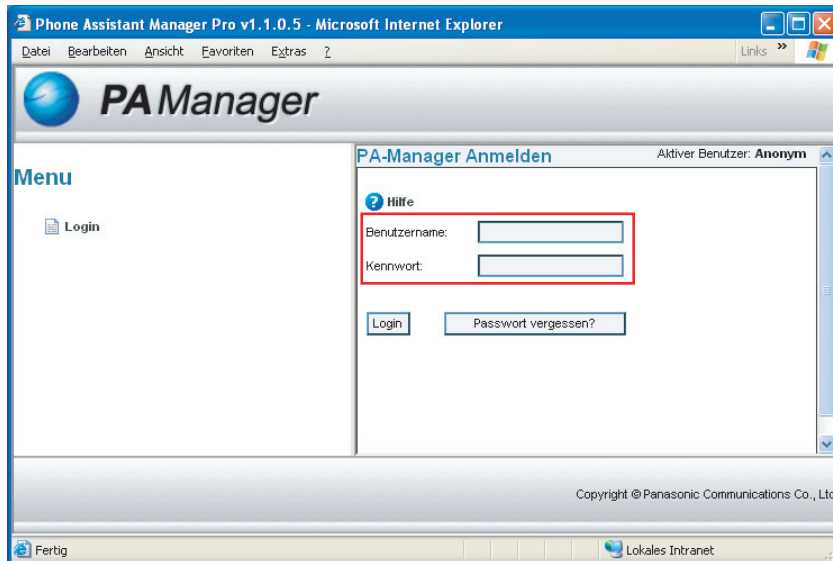


- ❶ PA Services:
  - AKTIVIERT
  - DEAKTIVIERT
- ❷ PA Server:
  - AKTIVIERT
  - DEAKTIVIERT

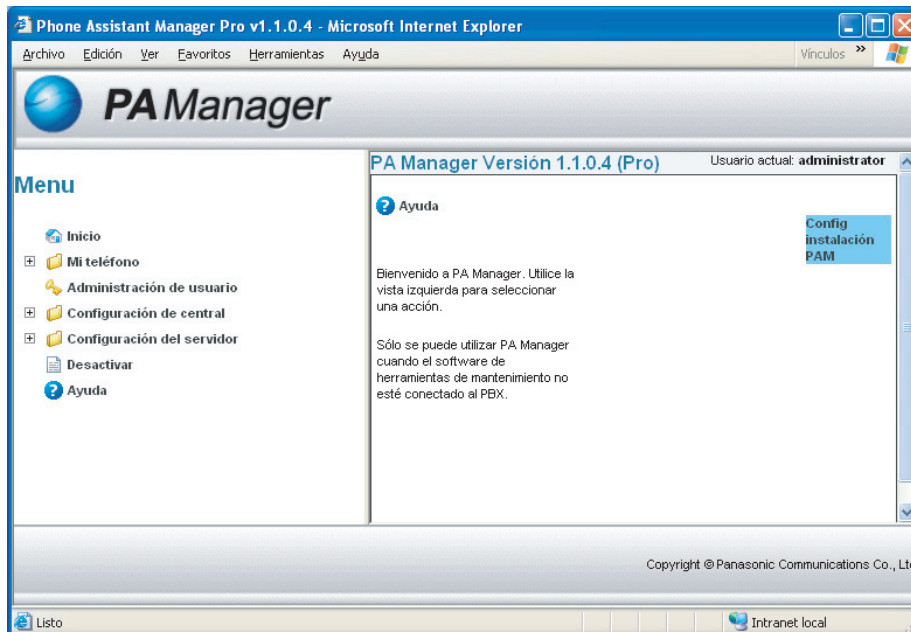
7. Folgende Informationen in die entsprechenden Felder eingeben:  
**Benutzername** Feld: administrator

## 2.3 Erstmaliges Starten von Phone Assistant CTI Services

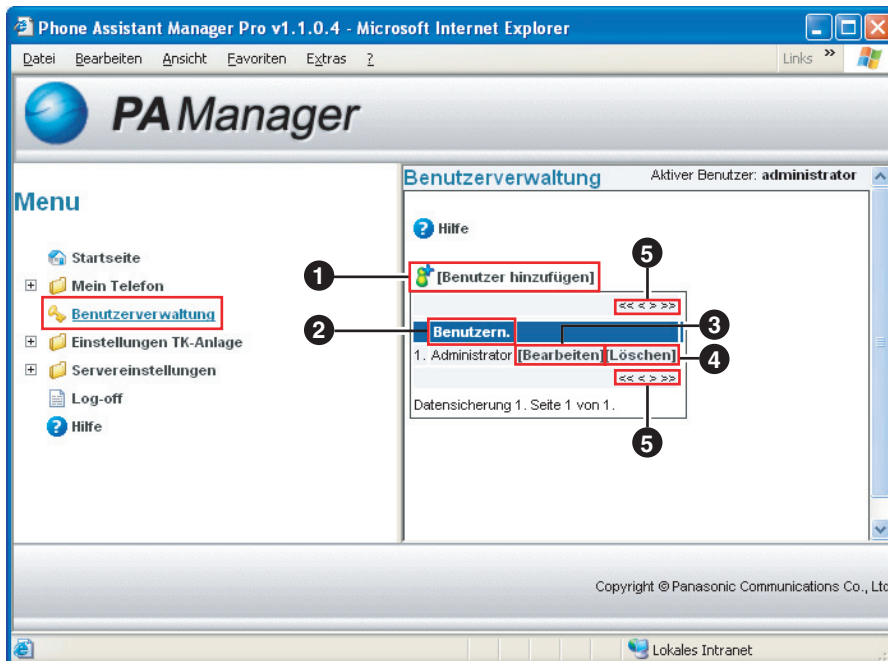
Kennwort-Feld: 1234 (Standard)



8. Auf **Login** klicken. Es erscheint der folgende Bildschirm.





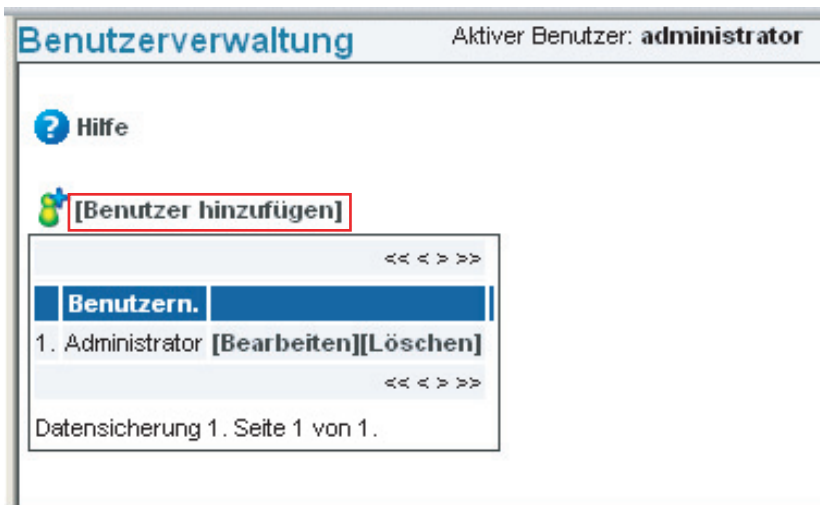
9. Auf **Benutzerverwaltung** im Menu-Rahmen klicken.

- ❶ **[Benutzer hinzufügen]:**  
Erlaubt Ihnen, andere Benutzerkonten zu erstellen.
- ❷ **Benutzername:**  
Zeigt den Nachnamen und Vornamen eines registrierten PA-Benutzers an.
- ❸ **[Bearbeiten]:**  
Erlaubt Ihnen, die Informationen des Benutzerkontos zu ändern.
- ❹ **[Löschen]:**  
Erlaubt Ihnen, Benutzerkonten zu löschen.
- ❺ **(<<<), (<), (>), (>>>):**  
Ändert die Seite **Benutzerverwaltung**.

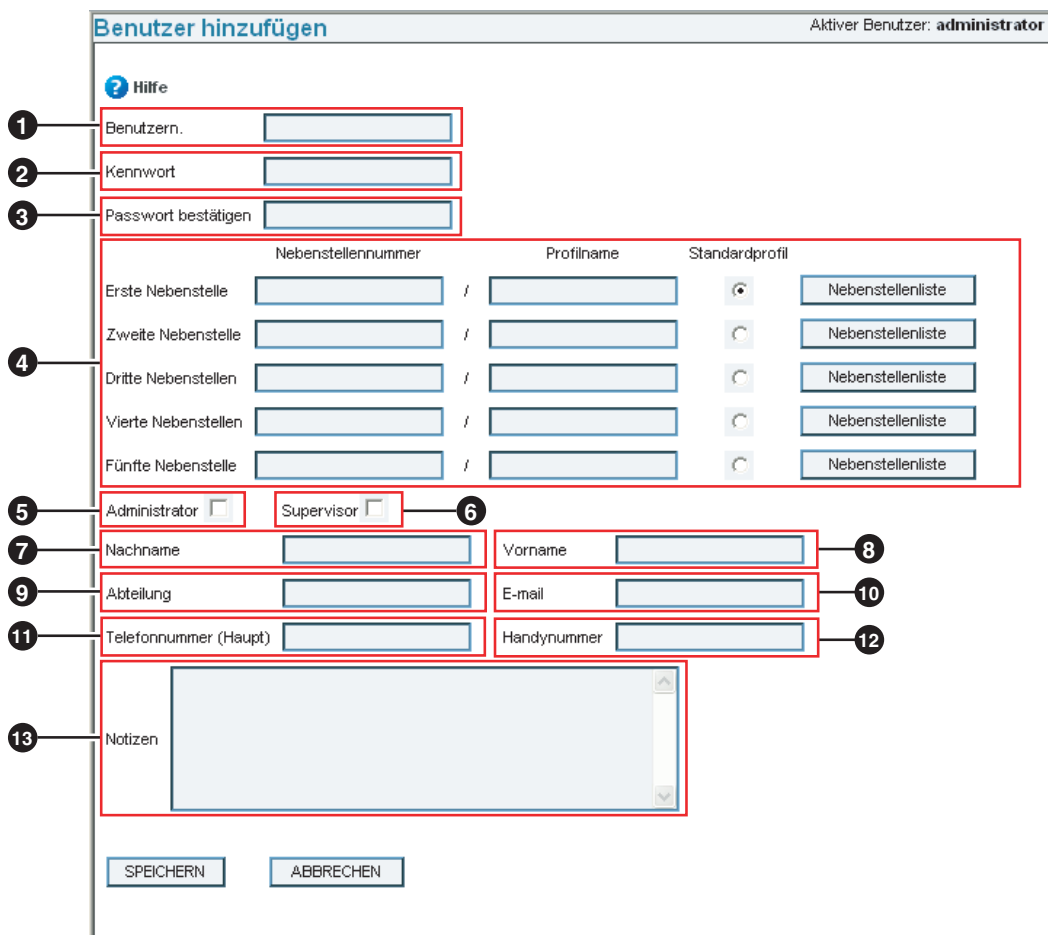
**Hinweise**

- Auf einer Seite können bis zu 25 Datensätze angezeigt werden.
- Solange keine anderen Benutzerkonten erstellt werden, erscheint nur die Information des Administrators in der Liste.

10. Auf die Verknüpfung **[Benutzer hinzufügen]** auf der Seite **Benutzerverwaltung** klicken.



11. Die Kontoinformation eingeben.



- 1 **Benutzername:**  
Max. 32 Zeichen

- ② **Kennwort:**  
Max. 255 Zeichen mit einer alphanumerischen Kombination
- ③ **Passwort bestätigen:**  
Max. 255 Zeichen mit einer alphanumerischen Kombination
- ④ **Nebenstellenummer:**  
Max. 5 Zeichen  
**Profilname:**  
Max. 16 Zeichen  
**Standardprofil:**  
Klicken, um die gewünschte Profileinstellung auszuwählen.  
**Nebenstellenliste:**  
Öffnet die Seite, die alle mit der TK-Anlage verbundenen Nebenstellenummern anzeigt.

#### Hinweise

- Wenn mehr als eine Profileinstellung zugewiesen wurde, auf die Schaltfläche **Standardprofil** neben dem Profil klicken, welches das Standardprofil sein soll.
- Anstatt die Nebenstellenummer manuell einzugeben, lässt sich die Nebenstellenummer auch aus der Liste aller Nebenstellenummern durch Anklicken von **Nebenstellenliste** auswählen. Auf die Verknüpfung **Select** klicken, um die Nebenstellenummer der Seite **Profileinstellung hinzufügen/bearbeiten** zuzuweisen.

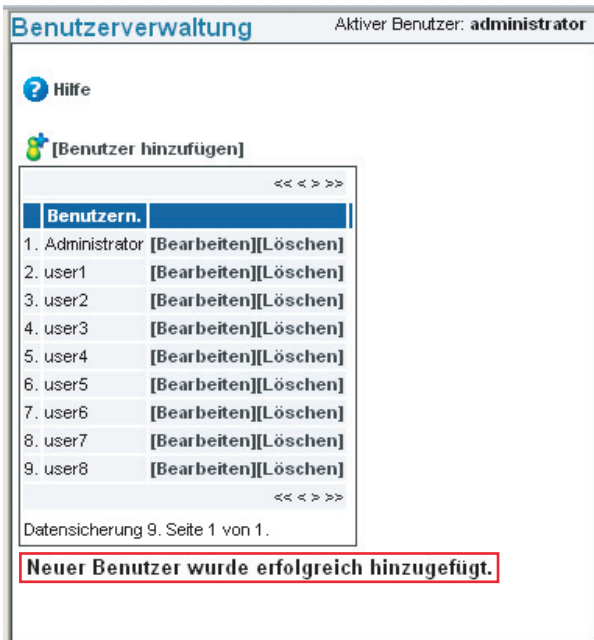
Nebenstellenliste		
	Nebenstellenummer	
1.	101	[Select]
2.	102	[Select]
3.	103	[Select]
4.	104	[Select]
5.	105	[Select]
6.	106	[Select]
7.	107	[Select]
8.	108	[Select]
9.	201	[Select]
10.	202	[Select]
11.	203	[Select]
12.	204	[Select]

- ⑤ **Administrator:**  
Dieses Kontrollkästchen kann nur vom Administrator aktiviert werden. Verleiht einem PA-Benutzer Administratorprivilegien. Der autorisierte PA-Benutzer kann alle im PA Manager verfügbaren Einstellungen anzeigen und ändern.
- ⑥ **Supervisor:**  
Dieses Kontrollkästchen kann nur vom Administrator aktiviert werden. Autorisiert einen PA-Benutzer, auf Überwachungsfunktionen zuzugreifen. Der autorisierte PA-Benutzer kann die Gesprächsstatistiken der Benutzer der PA-Anwendung überwachen.
- ⑦ **Nachname:**  
Max. 32 Zeichen
- ⑧ **Vorname:**  
Max. 32 Zeichen
- ⑨ **Abteilung:**  
Max. 32 Zeichen
- ⑩ **E-Mail:**  
Max. 200 Zeichen

## 2.3 Erstmaliges Starten von Phone Assistant CTI Services

- ⑪ **Telefonnummer (Haupt):**  
Max. 32 Zeichen
- ⑫ **Handynummer:**  
Max. 32 Zeichen
- ⑬ **Notizen:**  
Max. 1000 Zeichen

12. Auf **SPEICHERN** klicken, um den PA-Benutzer in der Datenbank zu registrieren.  
Die Information des neuen PA-Benutzers erscheint auf der Seite **Benutzerverwaltung**.



### Hinweise

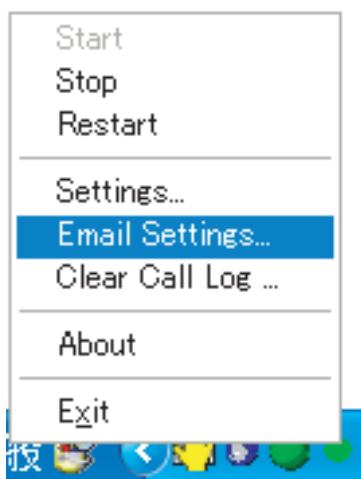
Wenn eine Email-Adresse eingerichtet ist, wird nach Klicken auf **SPEICHERN** eine Willkommensnachricht an den neu registrierten PA-Benutzer gesendet. Die Willkommensnachricht enthält Informationen, wie z. B. Benutzernamen und Passwort, für das neue Konto.

## 2.4 E-Mail-Einstellungen

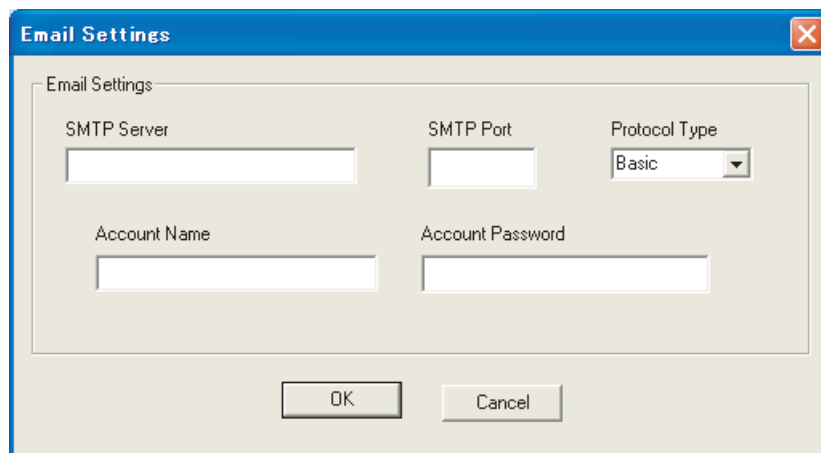
### WICHTIG

Die Mailserver-Einstellungen müssen konfiguriert werden, um automatisch E-mails an die PA-Benutzer zu senden. Vor Gebrauch des PA Manager müssen die E-Mail-Einstellungen des PA Server konfiguriert werden.

1. Mit der rechten Maustaste auf das Statussymbol für PA Server im Infobereich klicken und **Email Settings...** auswählen.



Folgende Informationen werden angezeigt.



2. **SMTP Server**, **SMTP Port**, **Account Name** und **Account Password** eingeben und **Protocol Type** auswählen.

### Hinweise

Weitere Informationen zu den Einstellungen des E-Mail-Servers erhalten Sie beim Netzwerkadministrator.

3. Auf **OK** klicken.



---

# ***Kapitel 3***

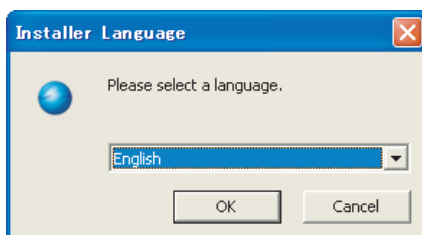
## ***Phone Assistant Installation***

## 3.1 Phone Assistant installieren

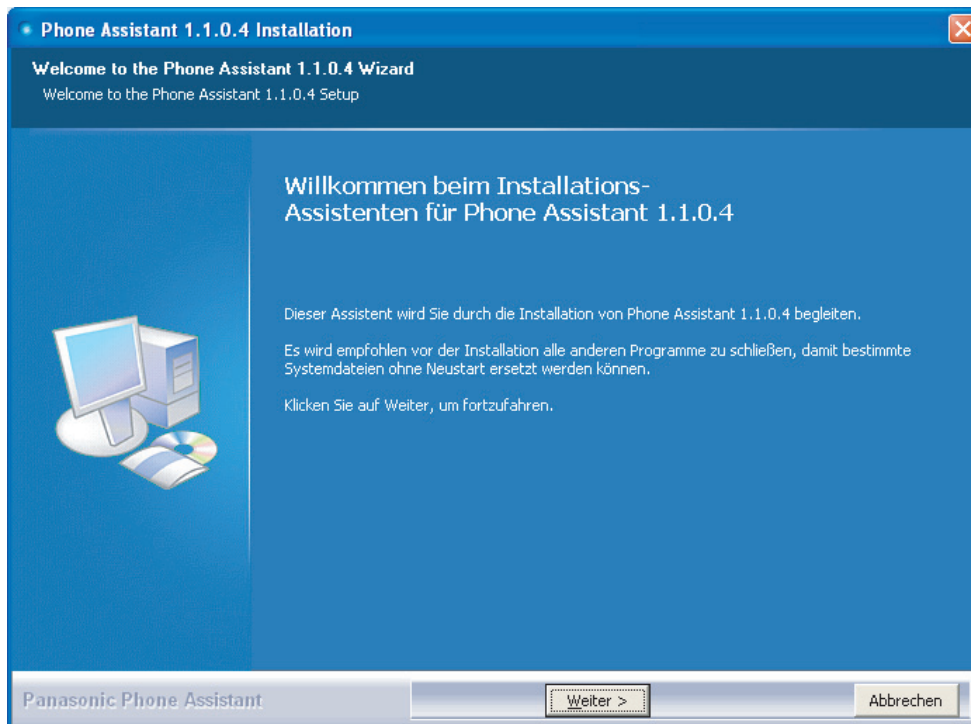
1. Auf die folgende Setup-Datei doppelklicken.



2. Der Bildschirm **Installer Language** erscheint. Die während des Installationsprozesses verwendete Sprache im Dropdown auswählen und auf **OK** klicken.

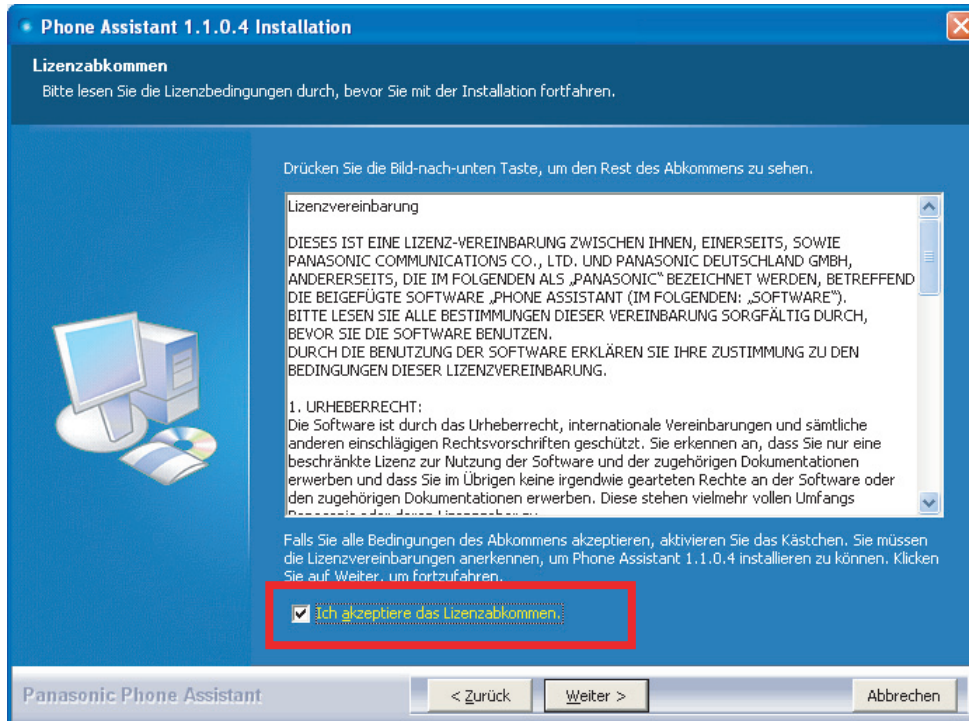


3. Der Setup-Assistent erscheint. Auf **Weiter** klicken, um fortzufahren.

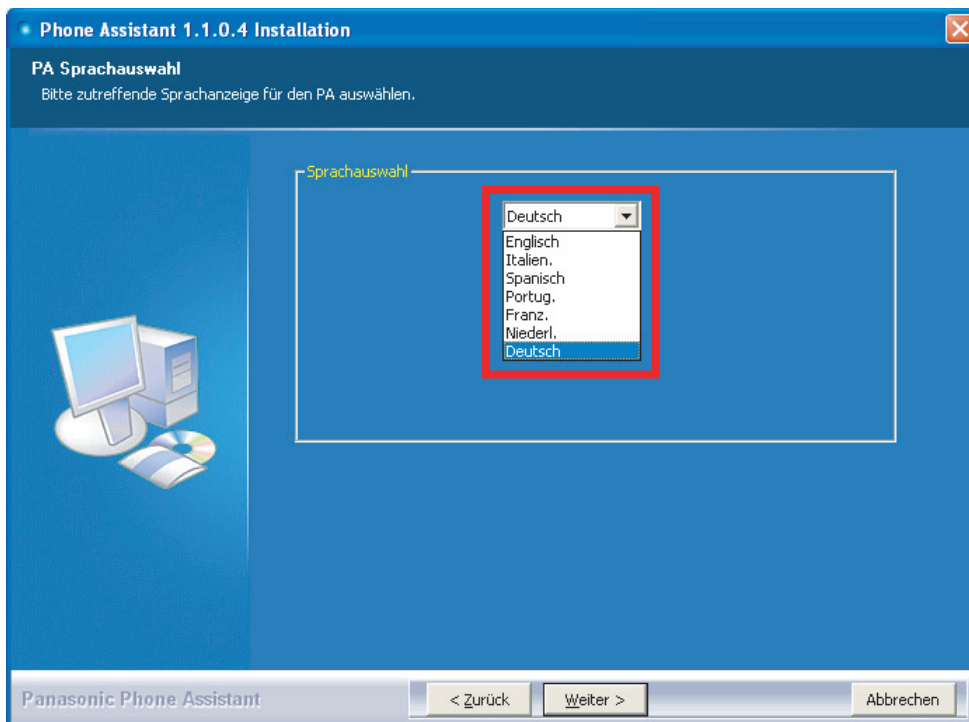




4. Der Bildschirm **Licence Agreement** erscheint. Wenn Sie den Lizenzbedingungen dieser Software zustimmen, auf das Kontrollkästchen klicken und dann auf **Weiter**, um fortzufahren. Sie müssen den Vertrag annehmen, um PA zu installieren.

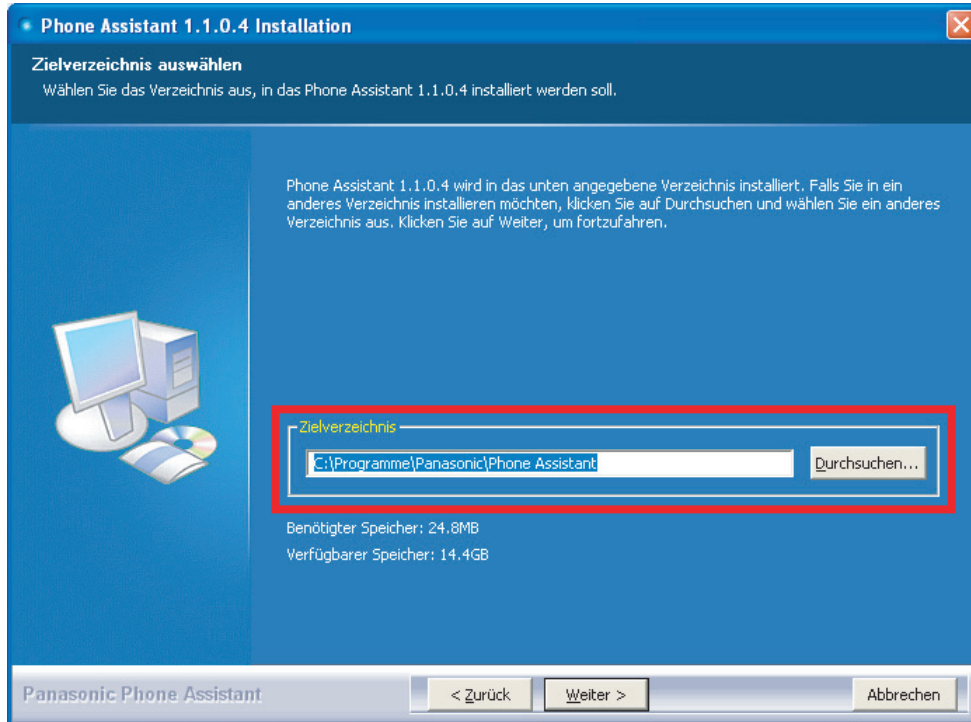


5. Die gewünschte Sprache für die Benutzung des PA aus dem Dropdown auswählen. Auf **Weiter** klicken, um fortzufahren.

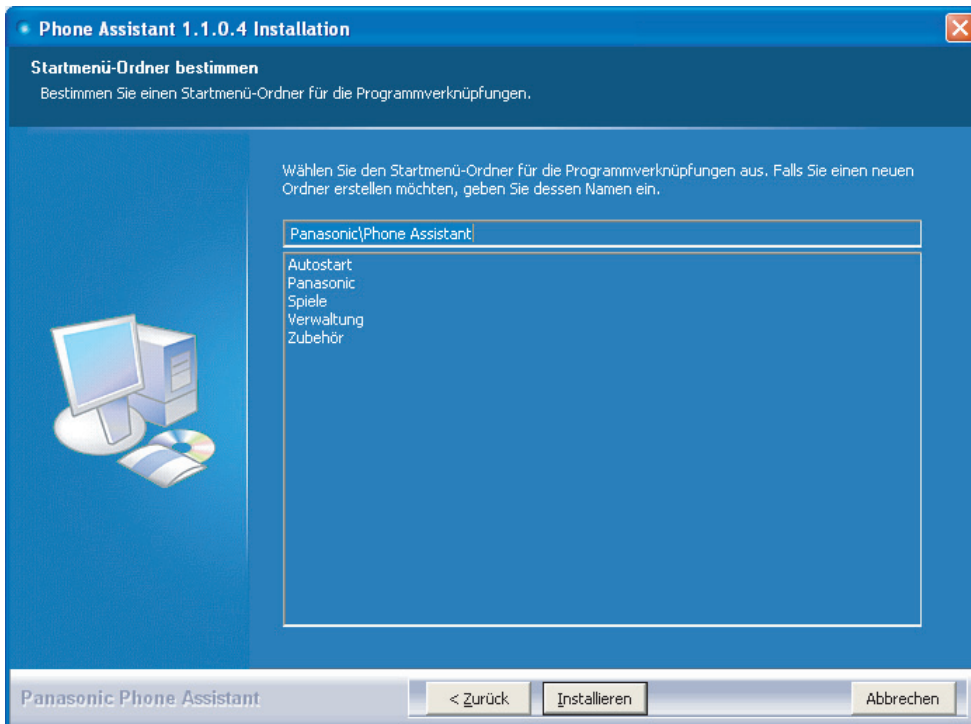


### 3.1 Phone Assistant installieren

- Der Bildschirm **Zielverzeichnis auswählen** erscheint. Den **Zielverzeichnis** auswählen, um PA zu installieren. Standardmäßig wird der unten abgebildete Ordnerpfad angezeigt. Falls ein anderer Ordner für die Installation gewünscht wird, auf **Durchsuchen** klicken und einen anderen Ordner auswählen, oder das Textfeld manuell bearbeiten. Auf **Weiter** klicken, um fortzufahren.



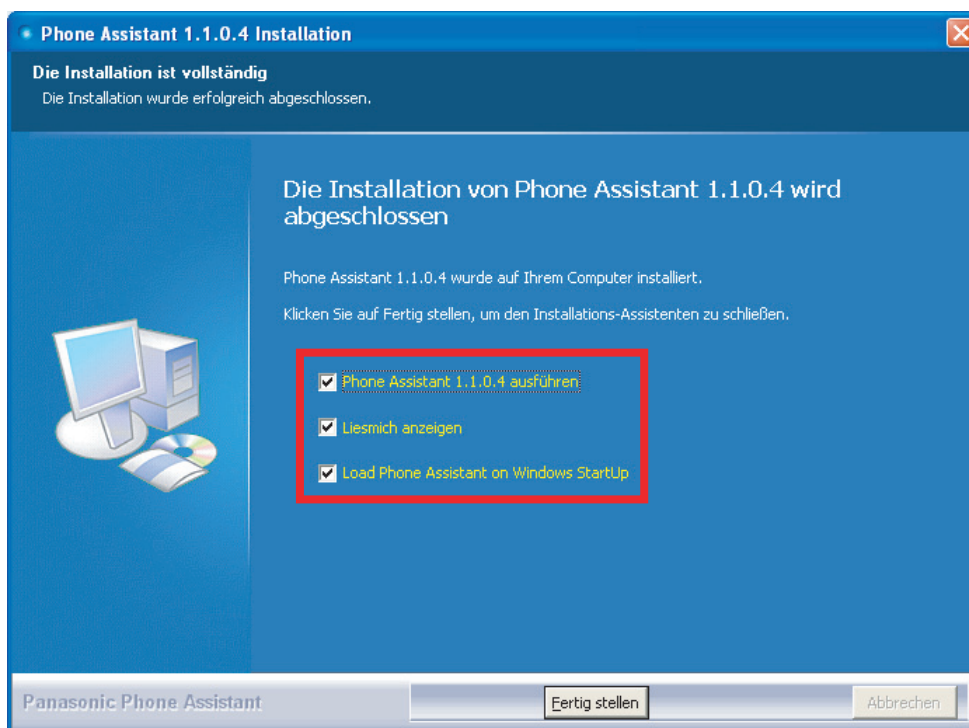
- Der Bildschirm **Startmenü-Ordner bestimmen** erscheint. Den verfügbaren Startmenü-Ordner im Listenfeld auswählen und auf **Installieren** klicken, um die Software zu installieren.



8. Wenn die Installation abgeschlossen ist, auf **Fertig stellen** klicken, um den Setup-Assistenten zu schließen.

#### Hinweise

- PA und Readme werden automatisch gestartet. Wenn PA und Readme nicht sofort nach der Installation gestartet werden sollen, einfach die Kästchen **Phone Assistant ausführen 1.1.0.X** und **Liesmich anzeigen** deaktivieren.
- PA wird jedes Mal automatisch gestartet, wenn Sie Windows starten. Wenn PA nach dem Starten von Windows nicht gestartet werden soll, einfach das Kästchen **Load Phone Assistant on Windows StartUp** deaktivieren.



#### Hinweise

Das folgende Symbol wird auf dem Desktop angezeigt. Details zu jeder Anwendung entnehmen Sie dem Bedienungshandbuch für Phone Assistant.

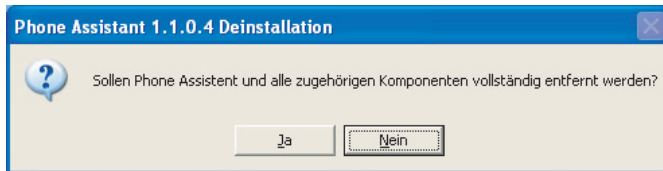


## 3.2 Phone Assistant deinstallieren

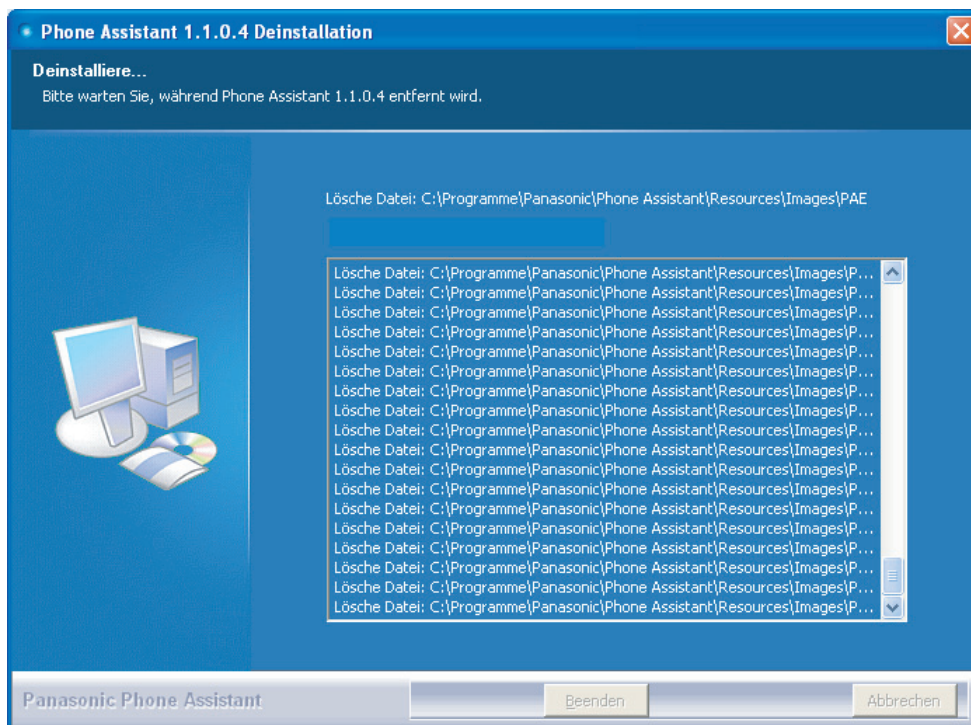
1. Um PA zu deinstallieren, eine der folgenden Verfahren ausführen.

### 3.2 Phone Assistant deinstallieren

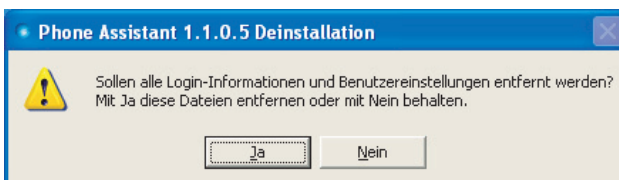
- Gehen Sie zu **Start**→**Programme** → **Panasonic** → **Phone Assistant**, und wählen Sie **Deinstallieren**.
  - Gehen Sie zu **Systemsteuerung** → **Software**, wählen Sie **PA**, und entfernen Sie es.
2. Es erscheint das folgende Dialogfeld. Auf **Ja** klicken, um es zu entfernen.



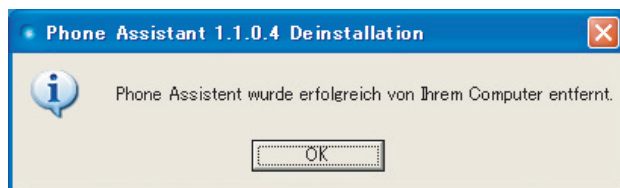
3. Die Deinstallation beginnt.



4. Es erscheint das folgende Dialogfeld, das das Entfernen der Login-Informationen und Benutzereinstellungen bestätigt. Auf **Ja** klicken, um diese Dateien zu entfernen, oder auf **Nein**, um sie zu behalten.



Es erscheint das folgende Dialogfeld, wenn PA erfolgreich deinstalliert worden ist.



5. Auf **OK** klicken.

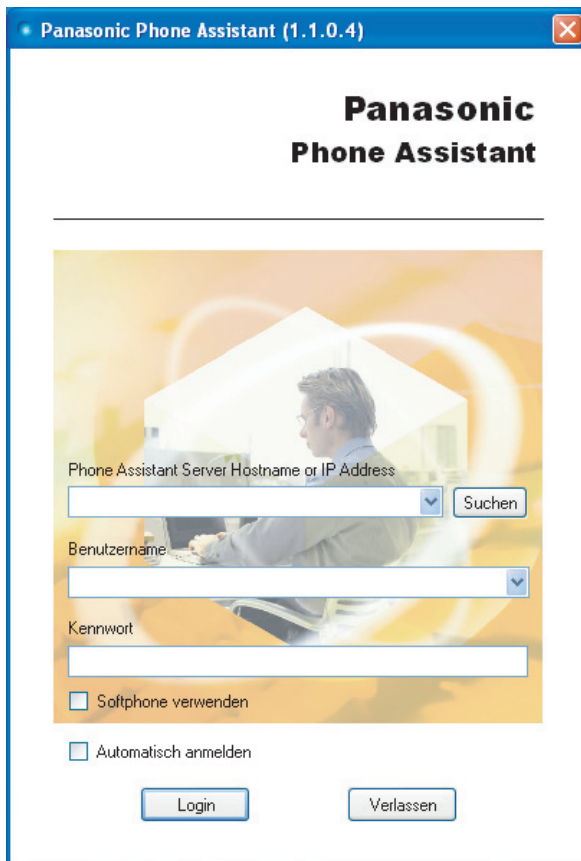
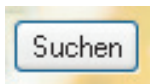
## 3.3 Erstmaliges Starten von Phone Assistant

Starten der Anwendung:

1. Auf die Verknüpfung auf Ihrem Desktop doppelklicken oder Phone Assistant aus dem Start-Menü starten:  
**Start** → **Alle Programme** → **Panasonic** → **Phone Assistant** → **Phone Assistant**

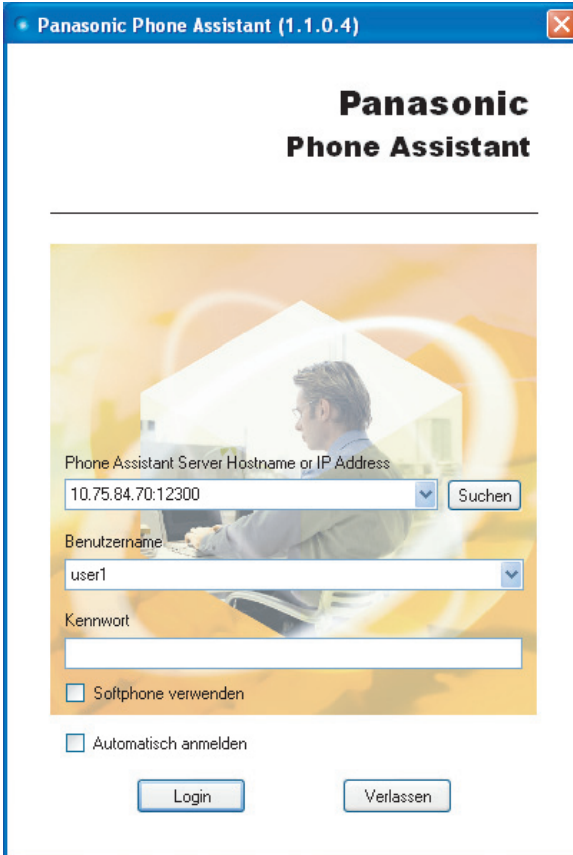


2. Den Hostnamen des Servers oder die IP-Adresse eingeben.  
—oder—  
Für alle im Netzwerk verfügbaren PA Server auf **Suchen** klicken.



3. Ihren Benutzernamen in das Feld **Benutzername** eingeben.

4. Ihr Passwort in das Feld **Kennwort** eingeben.



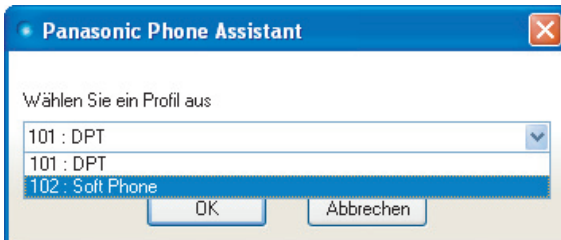
The screenshot shows the 'Panasonic Phone Assistant (1.1.0.4)' dialog box. It features a title bar with a close button. The main content area has the text 'Panasonic Phone Assistant' at the top. Below this is a background image of a person at a computer. The form contains the following fields and controls:

- 'Phone Assistant Server Hostname or IP Address' dropdown menu with the value '10.75.84.70:12300' and a 'Suchen' button.
- 'Benutzername' dropdown menu with the value 'user1'.
- 'Kennwort' text input field.
- Two checkboxes: 'Softphone verwenden' and 'Automatisch anmelden', both currently unchecked.
- 'Login' and 'Verlassen' buttons at the bottom.

5. Auf **Login** klicken.

#### **Hinweise**

Wenn 2 oder mehr Nebenstellen im Profil des PA Manager eingerichtet sind, erscheint das Dialogfeld für die Profilauswahl.



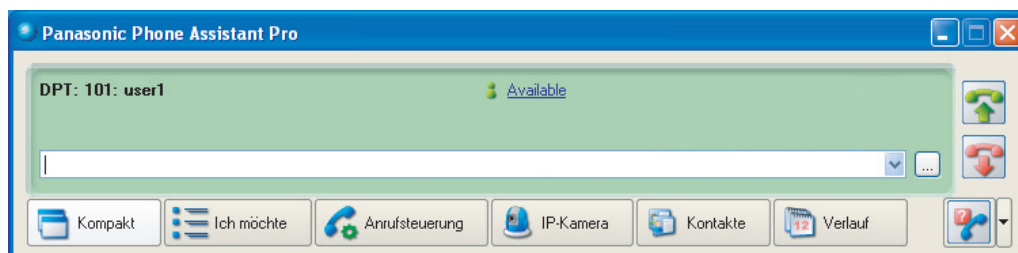
The screenshot shows a smaller dialog box titled 'Panasonic Phone Assistant'. It contains the text 'Wählen Sie ein Profil aus' above a dropdown menu. The dropdown menu is open, showing three options: '101 : DPT', '101 : DPT', and '102 : Soft Phone'. Below the dropdown are 'OK' and 'Abbrechen' buttons.

Ein Profil aus dem Dropdown auswählen und auf **OK** klicken.

### 3.3 Erstmals Starten von Phone Assistant

---

Nachdem Sie sich erfolgreich bei der Anwendung angemeldet haben, erscheint die Informationsanzeige vom **Kompakt-Modus**.





---

# ***Kapitel 4***

## ***Phone Assistant Lizenzregistrierung***

## 4.1 Lizenz registrieren

Für die Registrierung einer Lizenz benötigen Sie folgende Informationen.

**Registration Number:**

16 numerische Zeichen, die der PA Server automatisch erzeugt, wenn der Lizenztyp im Bildschirm der Lizenzregistrierung ausgewählt wird.

**Licence Number:**

11 alphanumerische Zeichen, die auf der Software-Verpackung angegeben sind.

**Registration ID:**

8 alphanumerische Zeichen, die auf der Software-Verpackung angegeben sind.

**Registration Key (KEYCODE):**

16 numerische Zeichen, die auf der Panasonic-Website herausgegeben werden.

Führen Sie das nachstehende Verfahren durch, um die Lizenz für eine PA-Anwendung zu registrieren.

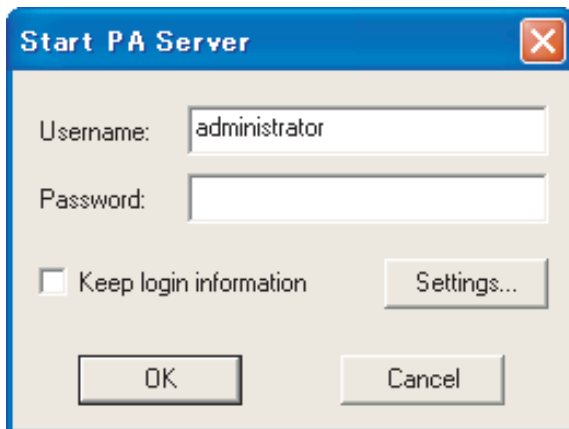
1. Auf die PA Server-Verknüpfung auf dem Desktop doppelklicken.  
–oder–  
Den PA Server aus dem Start-Menü starten (**Start** → **Alle Programme** → **Panasonic** → **KX-TDA PA-Server** → **PA Server**).



2. Folgende Informationen in die entsprechenden Felder eingeben:  
**Username** Feld: administrator  
**Password**-Feld: 1234 (Standard)

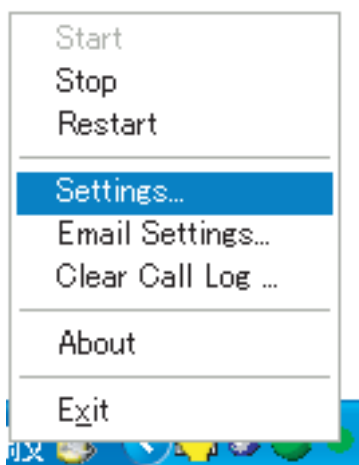
**Hinweise**

Wenn der Administrator das Passwort während der Installation geändert hat, geben Sie das neue Passwort ein.

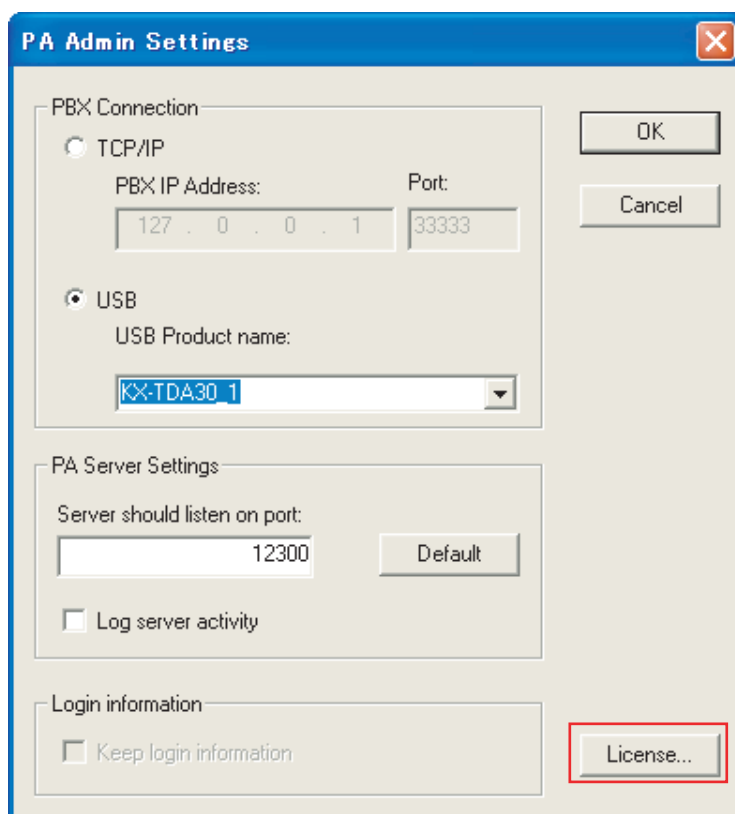


Das Statussymbol für PA Server erscheint im Infobereich. Wenn PA Server erfolgreich aktiviert wird, wird das Statussymbol grün angezeigt.

3. Mit der rechten Maustaste auf das Statussymbol für PA Server klicken und **Settings...** auswählen.



4. Auf **Licence...** klicken.



## 4.1 Lizenz registrieren

Es erscheint der Bildschirm **PA Licence Registration**.

### Hinweise

- Der Bildschirm **PA Licence Registration** enthält 3 Registerkarten: **PA**, **IP Softphone Module**, und **PA Status**.
- Für PA können bis zu 30 Lizenzen registriert werden.
- Für IP Softphone können bis zu 30 Lizenzen registriert werden.
- Für PA Status können bis zu 8 Lizenzen registriert werden.

### 5. Licence Type auswählen.

Die **Registration Number** wird automatisch angezeigt.

**Hinweise**

- Den Licence Type für alle zu registrierenden Lizenzen auswählen.
  - Die Schaltfläche **Copy** kann verwendet werden, um eine **Registration Number** in die Zwischenablage zu kopieren.
6. Auf **WEB Access** im Bildschirm der PA-Lizenzregistrierung klicken und mit Seite **Keycode Generator** fortfahren.  
Ein **KEYCODE** wird ausgegeben, wenn die auf der Software-Verpackung angegebene **Licence Number** und **Registration ID** und **Registration Number** auf dem Bildschirm PA Licence Registration eingegeben werden.
7. Den auf der Website ausgegebenen **KEYCODE** in das Eingabefeld **Registration Key** eingeben.

License 1

License Type

KX-NCS1101 (1 license)

KX-NCS1105 (5 licenses)

KX-NCS1110 (10 licenses)

Registration

Registration Number : 6101 - 1001 - 3365 - 3921

Registration Key :  -  -  -

Register

Copy Paste

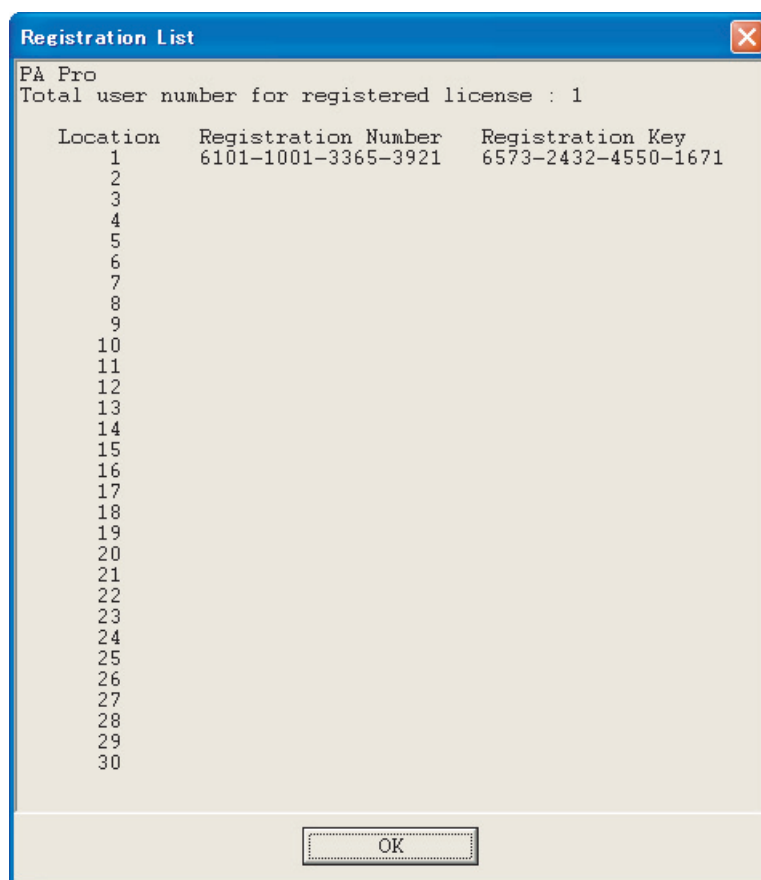
**Hinweise**

- Die Schaltfläche **Paste** kann verwendet werden, um den **KEYCODE** aus der Zwischenablage einzufügen. Nur verfügbar, wenn die **KEYCODE** Zeichenfolgen keinen Bindestrich enthalten.

## 4.1 Lizenz registrieren

---

- Der Benutzer kann eine Registrierungsliste durch Klicken auf die Schaltfläche **Make a List** im Bildschirm PA Licence Registration erstellen.



8. Auf **Register** klicken.

9. Auf **OK** klicken.

### Hinweise

Das gleiche Verfahren auf jeder Registerkarte im Bildschirm der PA Licence Registration durchführen, um eine Lizenz für PA Status oder IP Softphone zu registrieren.

---

# ***Stichwortverzeichnis***

---

## **E**

E-Mail-Einstellungen 37

## **L**

Lizenz registrieren 50

## **P**

Passworteinstellungen 23

Phone Assistant CTI Services deinstallieren 25

Phone Assistant CTI Services installieren 14

Phone Assistant deinstallieren 43

Phone Assistant installieren 40

## **S**

Spezifikationen 6

Systemanforderungen 11

Systemanschlussdiagramm 10

## **V**

Verbindung 10









**Panasonic Communications Company (U.K.) Ltd.**

Pencarn Way, Duffryn, Newport, South Wales, NP10 8YE, Vereinte Königreich

**Hinweis zum Urheberrecht:**

Dieses Produkt ist von Panasonic Communications Co., Ltd. urheberrechtlich geschützt und darf nur zur internen Verwendung vervielfältigt werden. Alle anderen Vervielfältigungen, auch auszugsweise, sind ohne vorherige schriftliche Genehmigung von Panasonic Communications Co., Ltd. nicht gestattet.

© 2007 Panasonic Communications Co., Ltd. Alle Rechte vorbehalten.

**PSQX4482ZA** KK0107MS0