

KØBENHAVNS STORHAVN

BORGMESTER H. C. V. Møller's Udkast til den kommende Menneskealders Udvidelser af Københavns Havn er et offentligt Aktstykke af usædvanlig Interesse. Denne Samling af Tavler og Planer og den kyndige Autoritets Forklaringer er en fængslende Oprulning af vor Bys Fremtidsmuligheder, af Fremtidsperspektiver, som virker betagende paa Indbildningskraften hos Københavneren, som interesserer sig for sin Bys Vækst, Udvikling, Storhed. — Det er store Planer, der her er Tale om, Planer, hvis Realisation vil gøre København til en nordeneuropæisk Storhavn af Verdensrang.

Forsynet har udrustet Danmark med to store Rigdomskilder: Vor Jord og vor Beliggenhed. Den danske Muld er forlængst opdaget og taget i Brug. Efterhaanden har vi ogsaa opdaget den anden Rigdomskilde, som under de første Krigsaars Konjunkturer udnyttedes livligt, og som vi nu har Tid til at forberede os paa at udnytte i Fremtiden.

Københavns Havn vil være et naturligt Centrum for dette Forberedelsesarbejde. København ligger ved Porten til Østersøen og er Samlingspunktet for det indenlandske Net af Dampskibslinjer. København er erhvervsgeografisk udset til at være Formidlingsstedet for Handelen Øst—Vest og Nord—Syd. Store Opgaver venter denne Bys Handelsstand, dens Finansmænd og Kapitalkraft, dens Industrimænd. Hvis ikke nye politiske Konstellationer lægger sig i Vejen, vil Chancerne være uhyre.

Københavns Havnebestyrelse har her vist et anerkendelsesværdigt Fremsyn og drigstigt Initiativ. Ved Siden af at fremskynde de nu snart tilendebagte Millionudvidelser, hvorom der berettes paa hestaaende Sider, har den foranlediget en grundig Undersøgelse af de fremtidige Udviklingslinjer.

Det er herom der fortæles i det ovenomtalte Værk af Danmarks første Autoritet i Havnebyg-

ning, Borgmester H. C. V. Møller. — Mange Forsyndelser er begaaet under Københavns Havns hidtidige Udvikling. I adskillige Tilfælde er Arealerne umiddelbart ved Havnen brugt til Beboelseshuse i Stedet for Fabriksanlæg, som derved vilde være blevet sparet for dyre Transporter. Det værste Eksempel i saa Henseende er Gammelholm. En anden Forsyndelse i den allernyeste Tid er Anlægget af den nye Strandvej ved Svanemøllebugten, som vilde have været det naturlige Udgangspunkt for Arealindvinding og Havneudvidelser mod Nord; i

Stedet maa der nu bygges en bred Mole ud i Vandet. Langelinjes Promenade betragtes af mange med samme Øjne: Hvilke herlige Kajpladser er ikke her gaaet tabt! Nogle udstrækker deres Graadighed til hele Kastelsterrænet!

Men Trods alle hidtidige Fejlgreb er det dog endnu muligt at lægge en Plan for fremtidige Udvidelser, hvorved Handels og Industriens rimelige Krav imødekommes. En saadan Plan er det, der nu foreligger, og man vil derved navnlig forhindre fremtidig Planløshed.

Fra Handels Side ønsker man Betingelser for at udnytte Københavns Muligheder som *Transithavn* til Østersøen. Det vil sige, at den skal være Anløbsplads for, eventuelt Hjemsted for oversøiske Dampere. Fra de store Raastofflande skal Ladringerne føres til København, hvorfra de i mindre Skibe skal fordeles til Østersøhavnene og de danske Havne. København vil derfor i lige Grad egne sig som Handelscentrum og Midtpunkt for en omfattende Skibsfart — baade

oversøisk Trafik og Rutetrafik paa de omliggende Lande, samt Trampfart. At Handelen forbereder sig paa at udnytte de fremtidige Chancer ser man af de store nye Handelskompagnier, der er startet under Krigen for at begynde deres Virksomhed efter Krigen. Det er navnlig Forbindelserne med et Fremtidsland som Sydamerika, man bringer i Orden. — Den *Handelshavn*, man tilstræber, vil opnaaes ved den foreslaaede Ud-

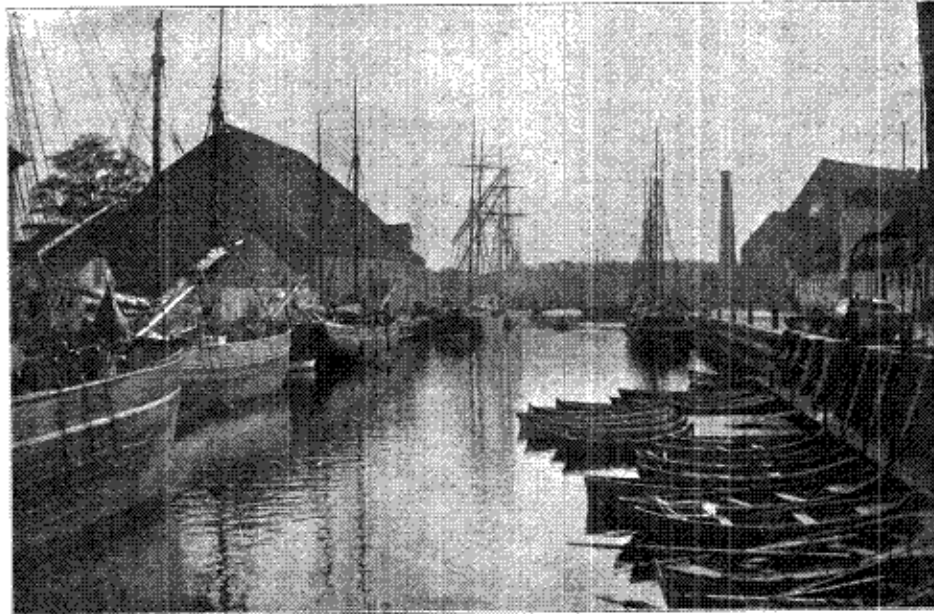
videlse mod Nord, og desuden tildels ved Udvidelsen

mod Øst. Begge Anlæg vil med stor Vanddybde og let Adgang fra det dybe Farvand være indrettet paa Modtagelse af den oversøiske Trafik. Mod Øst vil tilige betydelige Arealer blive indvundet til industrielle Anlæg; her vil navnlig Burmeister og Wain komme i Betragtning.

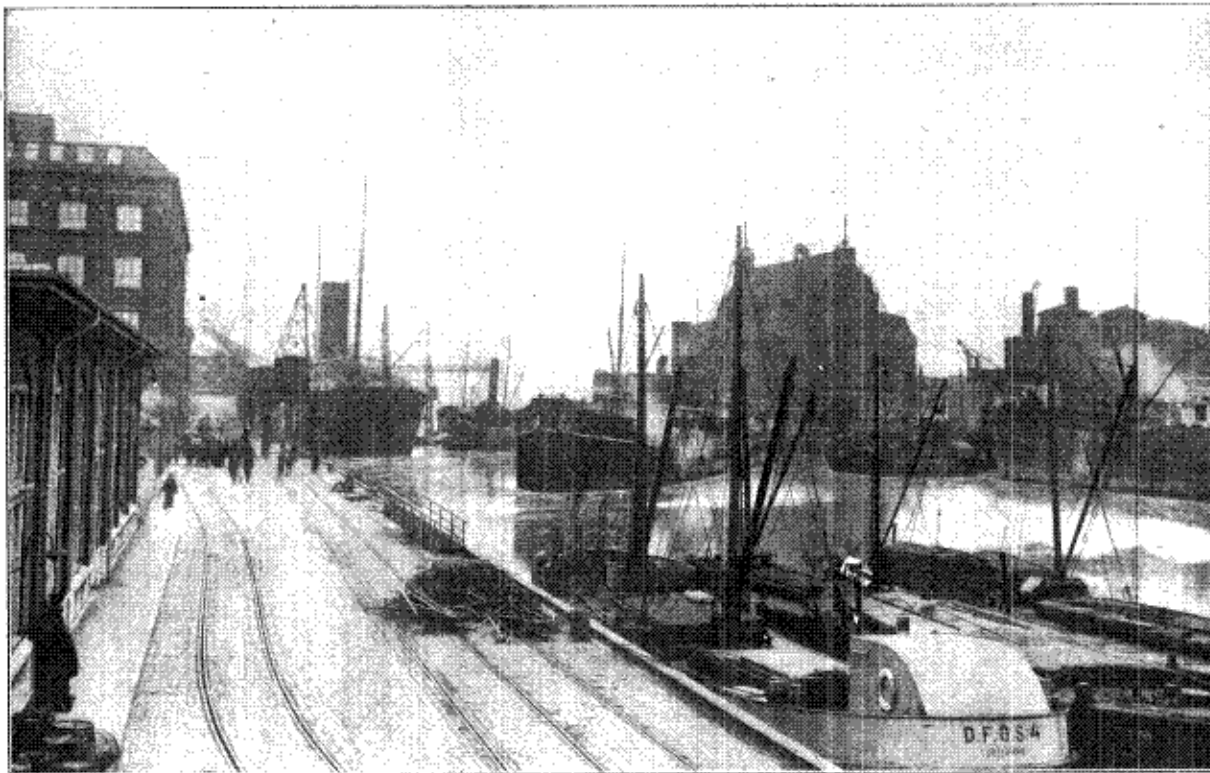
Havneudvidelsen mod Syd vil komme til at danne den store *Industrihavn*, hvor Danmarks største

Fabrikskvarter med Tiden vil rejse sig. Her, hvor ogsaa Københavns nye store Centralelektricitetsværk kommer til at ligge, vil Industrien kunne erhverve Grunde paa rimelige Betingelser, store Havneanlæg med Bassiner efter Redekammsystemet vil give Fabrikerne direkte Adgang til Bolværk. Bassinernes Dybde bliver ringe, da det er Meningen, at Raavarerne skal transporteres fra de store Dampers Anløbsplads i Handelshavnen pr. Lægter gennem Havnen.

Allerede før Krigen var Københavns Havn den største Østersøhavn



Parti af Frederiksholms Kanal set fra Tøjhusbroen.



Parti fra Københavns Frihavn.