

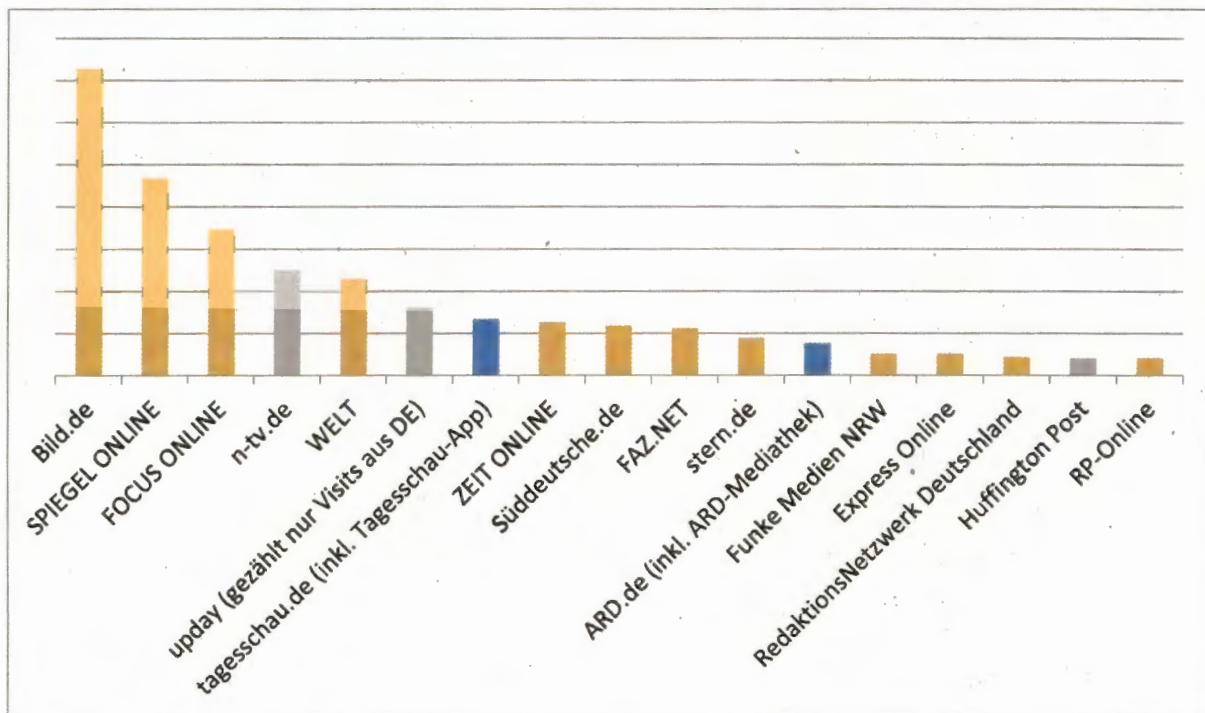
Online-IVW

Zugriffszahlen nach Visits - Juni 2017

LANDTAG
Rheinland-Pfalz
17 / 2194 -
VORLAGE

- "Angebote von Zeitungs-/Zeitschriftenverlagen"
- "öffentlich-rechtliche Angebote"
- "sonstige Anbieter"

Position	Angebot	Visits (gesamt)	Vorjahresvergleich
		in Mio	
1	Bild.de	364,4	10,80%
2	SPIEGEL ONLINE	234,4	-2,40%
3	FOCUS ONLINE	173,9	9,40%
4	n-tv.de	125,6	-1,10%
5	WELT	115,1	28,70%
6	upday (gezählt nur Visits aus DE)	80,9	-
7	tagesschau.de (inkl. Tagesschau-App)	67,4	siehe unten
8	ZEIT ONLINE	63,5	9,60%
9	Süddeutsche.de	59,3	12,00%
10	FAZ.NET	56,3	10,60%
11	stern.de	44,6	17,30%
12	ARD.de (inkl. ARD-Mediathek)	38,7	siehe unten
13	Funke Medien NRW	25,8	26,10%
14	Express Online	25,5	19,10%
15	RedaktionsNetzwerk Deutschland	21,8	-
16	Huffington Post	20,7	16,90%
17	RP-Online	20,7	-3,60%

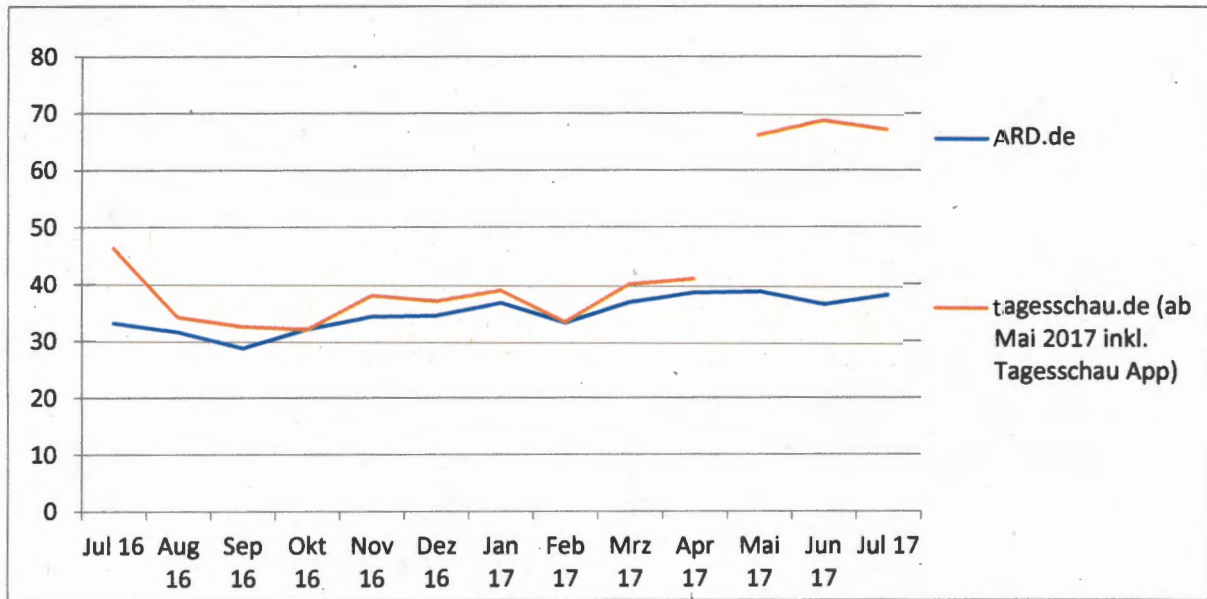


Quelle: Online-IVW: IVW (nur Nachrichten-Websites); Quelle Online-Reichweiten: AGOF Internet Facts;

https://www.dwld.de/zahlenzentrale/62320/sz_wieder_vor_der_faz_upday_wchst_weiter_stark/

Entwicklung von tagesschau.de und ARD.de

Zugriffszahlen nach Visits (in Mio) - 07/2016 bis 07/2017



Quelle: <http://www.ard.de/home/die-ard/fakten/ard-mediendaten/Reichweitendaten/409224/index.html>