

Installationsanleitung für OBEX™ Gitter

Übersicht

OBEX™ Gitter (Vinyl, Mono und Cut) sind in zwei Varianten erhältlich (Offen oder Geschlossen) und in zwei Stärken. Die 11mm Stärke ist ideal für 10-12mm tiefe, in den Boden eingebaute Vertiefungen oder für oberflächenmontierte Installationen. Gitter mit einer Stärke von 11mm können auch in Kombination mit vielen anderen Bodenbelagsprodukten ähnlicher Stärke installiert werden, ohne dass Kanten- oder Übergangprofile notwendig sind. Die 16mm Stärke ist ideal für eingebaut installierte Matten mit einer Versenkungstiefe von 17mm.

Alle Gitterprodukte können mit einem angepassten Kantenprofilssystem (Kantenprofil mit PVC-Verbindern oder Rampenaufsatz) oberflächenmontiert werden (für Details siehe Einfassungen).

Alle Gitter sind mit einer Konstruktion ausgestattet, die für hohe Schuhabsätze geeignet ist. Sie sorgt dafür, dass die Absätze nicht einsinken können. Alle Gitter sind gemäß der Anforderungen aus DDA und BS 8300: 2001 und ADA gestaltet.

Die Gitter sind als Sechserseinheiten vormontiert und können ganz einfach per Hand auseinandergenommen werden, um einzelne Stücke zu erhalten.

Bedingungen mit sehr hohem Verkehrsaufkommen von über 3.000 Personen pro Tag

Im Falle eines sehr hohen Verkehrsaufkommen von über 3.000 Personen pro Tag empfiehlt es sich, Gitter mit einer 11mm oder 16mm geschlossenen Konstruktion mithilfe eines Permanentklebers mit dem Unterboden zu verkleben. Bitte lesen Sie den Abschnitt zu Klebstoffen für entsprechende Empfehlungen.

Schwerer Rollverkehr

Alle OBEX modularen Gitter sind darauf ausgerichtet, hohe Fuß- und Rollverkehrsaufkommen aufzunehmen, wie sie häufig in Einkaufszentren und Flughäfen auftreten.

In Bereichen mit schwerer Belastung durch Rollverkehr mit über 100kg pro Belastungspunkt empfehlen wir die Installation des 16mm Produktes, denn es ist speziell für diese extremen Bedingungen ausgelegt.

Das 16mm Produkt kann Belastungen von bis zu 35kg/cm² standhalten und seine ursprüngliche Form nach Verformung durch Belastungen bis zu 144kg/cm² innerhalb von 6 Stunden wiedereinnehmen. Dies ermöglicht den Einsatz zum Beispiel von Mobilien Hubarbeitsbühnen (MEWP), Gabelstaplern, Fahrzeugen mit Luftbereifung wie Personenkraftwagen und Lieferfahrzeugen, sowie weiteren Transportgerätschaften. Hinweis: spezifische Punktbelastungen müssen mit der obengenannten Spezifikation abgeglichen werden.

OBEX™ | Milliken™ Entrance Flooring

Die Rückenausrüstung dieser Gitter ist mit einer speziellen, besonders belastbaren Struktur ausgestattet, die für guten Kontakt mit dem Unterboden und dem jeweils verwendeten Klebstoff sorgt.

Wenn die Architektur die Verwendung von 16mm starken Modulen nicht zulässt und stattdessen 11mm starke Gitter installiert werden, dann sollten die Module im gesamten Bereich mit dem Unterboden verklebt werden, um schweren Rollverkehr zu ermöglichen.

Temperaturbedingungen

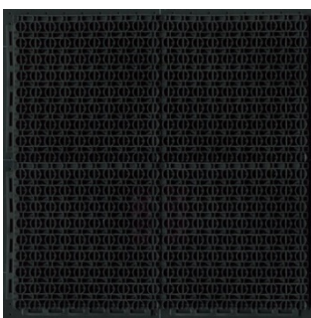
Für die Installation empfiehlt es sich, die Gitter zuvor auf eine Temperatur zwischen 15°C und 25°C zu akklimatisieren. Die Akklimatisierung sorgt für präzise Maße zur Installation und korrekte Funktionsfähigkeit der Verbindungsstücke.

Nach der Installation kann sich der Gitterbereich eventuell geringfügig ausdehnen oder schrumpfen, wenn die Produkte extremen Temperaturen ausgesetzt sind. Je großflächiger die Installation ist, desto größer wird auch die Veränderung in den Dimensionen ausfallen. Deshalb ist es ratsam, großflächige Installationen durch T-Profil-Produkte zu unterteilen.

Die OBEX™ Grid Produkte wurden auf ihr Verhalten bei Temperaturveränderungen (Ausdehnen und Schrumpfen) getestet. Erwartete Dimensionsveränderungen um weniger als 1% von Normal ergaben sich. Um Raum für diese Bewegungen zu bieten, muss ein kleiner Spalt (+/- 3mm) entlang der Ränder der Installation gelassen werden. Dieser kann entweder mit einer dauerelastischen Dichtungsmasse abgedichtet werden oder unter dem Abschlussprofil oder der Sockelleiste verborgen werden.

Produkt

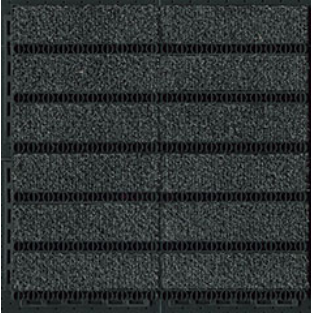
OBEX Gitter gibt es als unterschiedliche Produkttypen (Vinyl, Mono und Cut). In der Regel werden die Geschlossenen Versionen im Innenraum in einer eingebauten Vertiefung verwendet. Die Offenen Versionen werden normalerweise außen und oberflächenmontiert eingesetzt oder im Innenraum in einer Vertiefung mit einem Abfluss. Alle Produkte werden mit je 30 Stück pro Kiste geliefert und lassen sich mit ihrem Steckdesign ganz einfach miteinander verbinden.



OBEX Gitter Vinyl

OBEX™ | Milliken™ Entrance Flooring

v



OBEX Gitter Mono



OBEX Gitter Cut

Vorbereitung der eingebauten Vertiefung/des Unterbodens



Stellen Sie sicher, dass der Unterboden eben und frei von losen Materialien ist.



Reparieren Sie größere beschädigte Bereiche. Falls notwendig, bringen Sie einen Estrich in die Vertiefung ein, wenn diese tiefer als 11mm ist.

Antworten auf Ihre Fragen zu OBEX™ Instandhaltungsverfahren bekommen Sie hier:
Milliken Europe Tel: +44 1942 612999 oder protectiveflooring@milliken.com
Milliken Asia Pacific Tel: +8621 6145 5555 oder matsordersasiapacific@milliken.com

OBEX™ | Milliken™ Entrance Flooring



Beseitigen Sie nach den Reparaturen Schmutz und Schutt und reinigen Sie den Bereich gründlich.



Verwenden Sie eine Nivelliermasse oder ein Produkt auf Latexbasis, um eine gute Oberfläche für die nachfolgende Installation zu schaffen.

Zusätzlich kann jetzt eine Fixierung oder ein Klebstoff aufgebracht werden, wenn die Installation schwerem Fuß- oder Rollverkehr ausgesetzt sein wird.

Für die Installation benötigte Werkzeuge



Schnittresistente Handschuhe
Hammer
Stahllineal oder Zollstock

Teppichmesser
Maßband

Antworten auf Ihre Fragen zu OBEX™ Instandhaltungsverfahren bekommen Sie hier:
Milliken Europe Tel: +44 1942 612999 oder protectiveflooringeuropa@milliken.com
Milliken Asia Pacific Tel: +8621 6145 5555 oder matsordersasiapacific@milliken.com

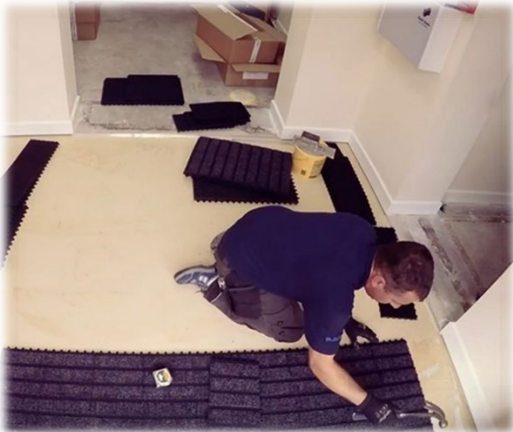
OBEX™ | Milliken™ Entrance Flooring

Installation von OBEX™ Gittern



Messen Sie den Bereich aus, markieren Sie eine Mittellinie und legen Sie die Produkte grob nach Plan aus, bevor Sie mit der Installation beginnen.

Stellen Sie sicher, dass Produkte derselben Charge in ausreichender Menge vorhanden sind. Vermischen Sie nicht Produkte aus unterschiedlichen Chargen miteinander, denn es kann dabei zu Farbabweichungen kommen.



Die Module lassen sich einfach durch leichte Hammerschläge miteinander verbinden, was eine schnelle Installation ermöglicht.



Die Randbereiche sollten am Schluss installiert werden.

OBEX™ | Milliken™ Entrance Flooring

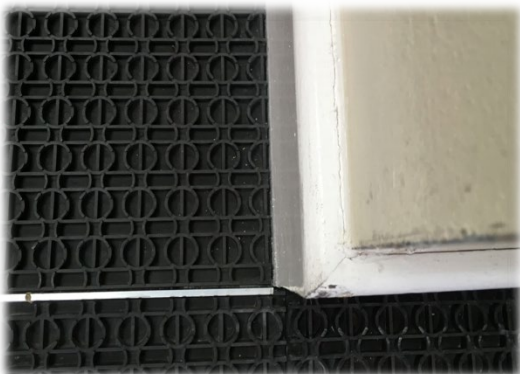


Die OBEX™ Gitter sind so gestaltet, dass sie mit einem scharfen Messer geschnitten werden können. Markieren Sie den benötigten Messpunkt mithilfe von Maßband und Messer.



Legen Sie den Zollstock an der Markierung an und führen Sie den Schnitt durch. Für die Randbereiche der Installation nutzen Sie den Rand der Vertiefung, um den Zollstock anzulegen.

Hinweis - Wenn im Randbereich abschließend ein ungeschnittenes Modul installiert wird, sollten die Verbindungsstifte am Modulrand entfernt werden, damit ein sauberer Randbereich in der Vertiefung entsteht.



Stellen Sie sicher, dass die Installation die Möglichkeit hat, sich auszudehnen und zu schrumpfen, damit die Module flach und eben aufliegen.

Je nach Raumbedingungen muss eventuell ein schmaler Spalt (1,59mm oder 3,16mm) offenbleiben, wo die Installation auf eine Wand oder den Rand einer Vertiefung trifft.

OBEX™ | Milliken™ Entrance Flooring



Sie können auch unter der Sockelleiste einschneiden, wie es bei dem Verlegen fester Böden gemacht wird.



T-Leisten und ähnliches Zubehör sind ebenfalls erhältlich, um eine Installation aufzuteilen, zum Beispiel zur Trennung unterschiedlicher Produkttypen voneinander oder um Ausdehnung und Schrumpfung bei großflächigen Installationen zu ermöglichen.

Für Details kontaktieren Sie Ihren Ansprechpartner im Vertrieb.

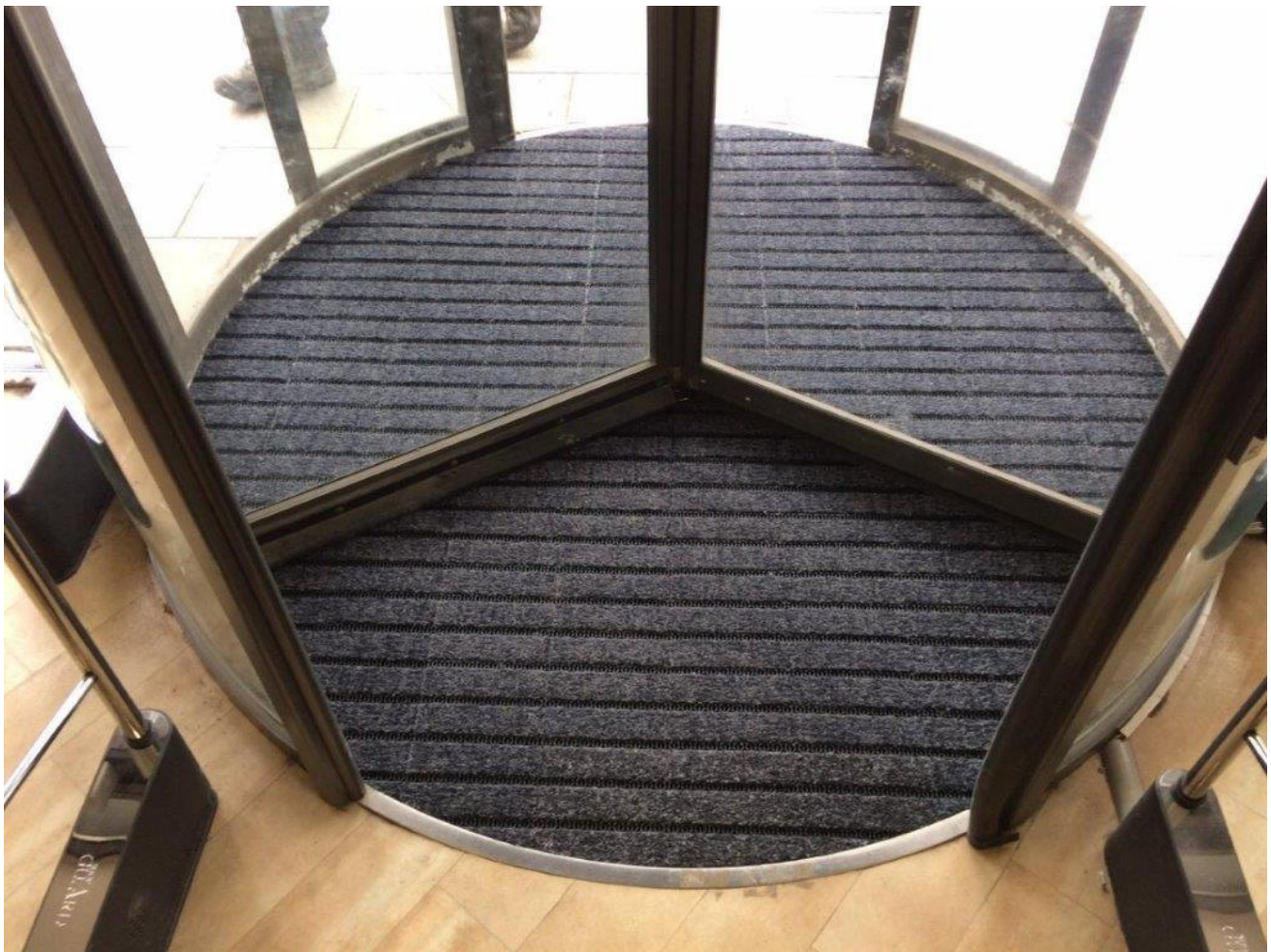
OBEX™ | Milliken™ Entrance Flooring

v Kurvenförmige oder unregelmäßige Installationen

Überprüfen Sie, ob das vorher installierte Produkt (wenn vorhanden) als Vorlage verwendet werden kann. Wenn nicht, verwenden Sie festen Karton, um eine Schablone für den entsprechenden Bereich herzustellen.

Wenn z. B. für Drehtüren keine Vorlage erstellt werden kann, messen Sie den exakten Durchmesser der Vertiefung und übertragen Sie dieses Maß auf die bereits zusammengefügte Gitter, um dann zu schneiden. Alternativ können Sie die gleiche Methode wie bei einer „normalen“ Vertiefung anwenden, indem Sie ein Modul in die markierte Mitte einbringen und von dort aus nach außen arbeiten, wo dann manuell am Rand entlang geschnitten werden kann.

Allgemeiner Hinweis - vermeiden Sie es, die Verbindungsstifte des Gittermoduls am Rand der Vertiefung herausstehen zu lassen. Sie sollten abgeschnitten werden, um einen sauberen Abschluss zu erzielen. Stellen Sie sicher, dass der Unterboden eben, intakt und frei von Verschmutzungen wie Ölresten ist. Wenn er ölig ist, reinigen Sie ihn mit einem Entfettungsmittel und grundieren Sie ihn mit einer Neopren-Grundierung. Eventuell muss ein Estrich in die Vertiefung eingebracht werden, um die gewünschte Tiefe zu erzielen.


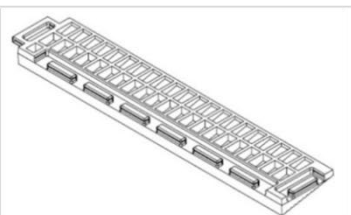
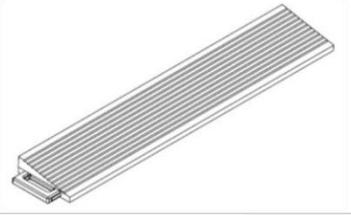
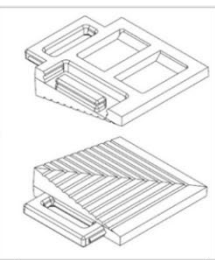
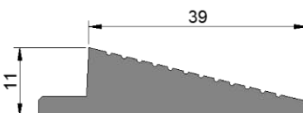
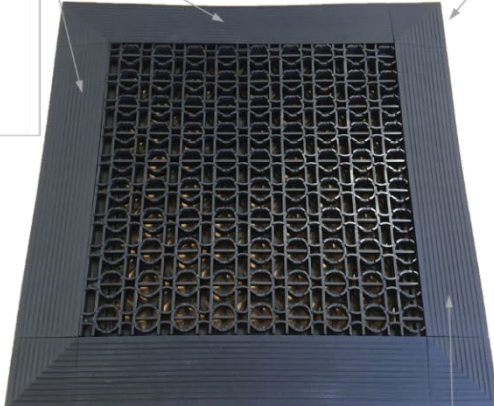


Antworten auf Ihre Fragen zu OBEX™ Instandhaltungsverfahren bekommen Sie hier:
Milliken Europe Tel: +44 1942 612999 oder protectiveflooringeuropa@milliken.com
Milliken Asia Pacific Tel: +8621 6145 5555 oder matsordersasiapacific@milliken.com

Kantensysteme - PVC Verbinder Kantensystem

PVC Verbinder Kantensystem

11mm PVC Verbinder Kantensystem

Gerade Kante Männlich

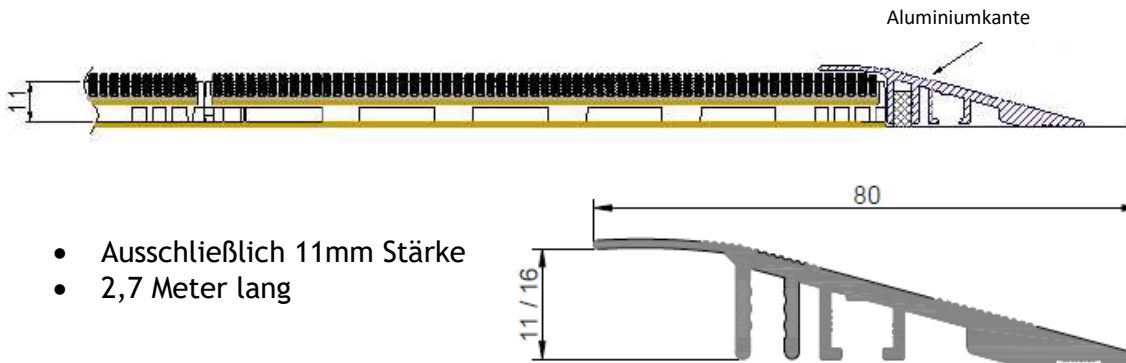
Eckstück

Gerade Kante Weiblich

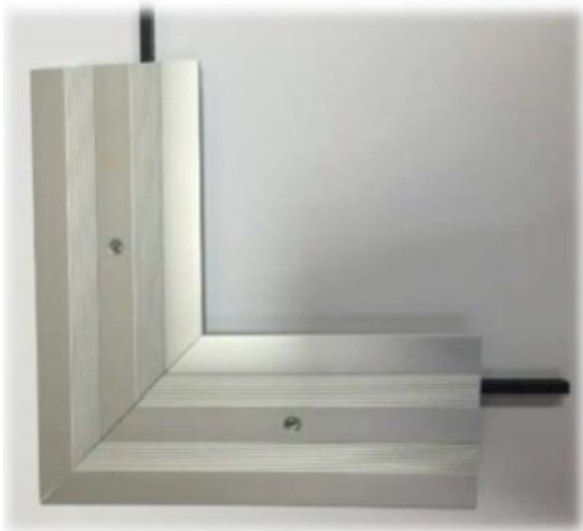
- Nur 11mm Stärke
- Geeignet für Offene oder Geschlossene Konstruktion
- Den Gitterdimensionen angepasst
- Verbindung mit leichten Hammerschlägen, gleiche Verbinder wie bei 11mm Gittern
- Kleber unnötig, außer in Bereichen mit hohem Verkehrsaufkommen
- Gehrungsfugen müssen nicht geschnitten werden
- Kantensystem wird mit dem gleichen Kleber/Fixierung am Boden befestigt wie die Module

OBEX™ | Milliken™ Entrance Flooring

Kantensysteme - 11mm Aluminiumkante



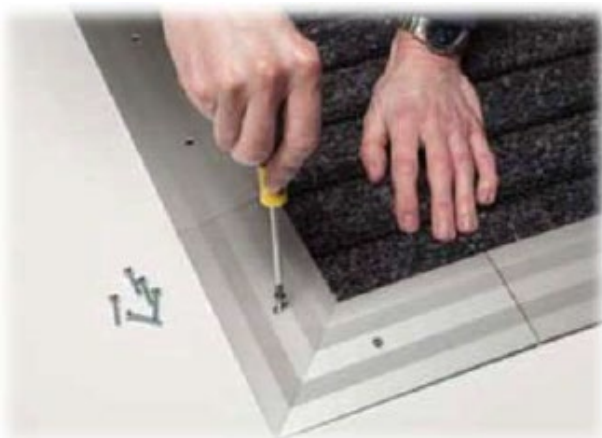
- Ausschließlich 11mm Stärke
- 2,7 Meter lang



Durch vormontierte Eckstücke werden Gehrungsschnitte vor Ort unnötig.

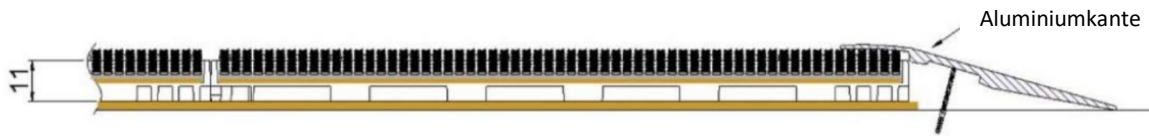
Klebstoff ist nicht nötig, um Eckstücke zu befestigen - Verbindungsstücke unter der Kante.

Schneiden Sie gerade Abschnitte mit einer geeigneten Säge (Metallsäge, Gehrungssäge o.ä.) ab.



Zur Stabilisierung müssen die Kanten am Unterboden befestigt werden.

Kantensysteme - Universelle Aluminiumkanten

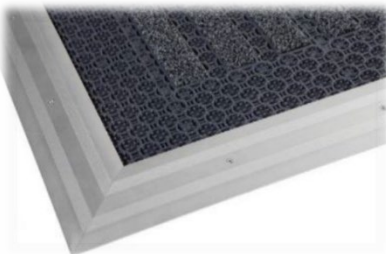


- Kann für OBEX Gitter zwischen 8 und 16mm Stärke eingesetzt werden
- 2,7m lang



Die Kante liegt auf dem Gitterrand auf und wird am Boden fixiert, wodurch der benötigte Installationswinkel erzielt wird.

Schneiden Sie gerade Abschnitte mit einer geeigneten Säge (Metallsäge etc.) ab.



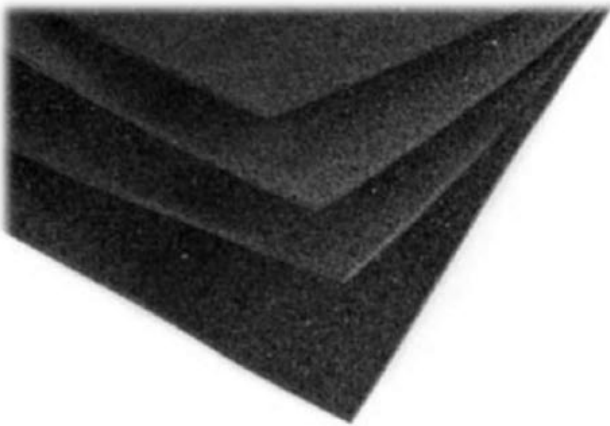
Verwenden Sie für den Kantenwinkel an den Ecken eine Gehungslade oder einen Cutter.

Die Kanten müssen zur Stabilisierung am Unterboden befestigt werden (Befestigung nicht inbegriffen).

Zubehör – Unterlage

ECOFLEX® UNTERLAGE

- Einfach in der Anwendung zum Tiefenausgleich von Mattenvertiefungen
- 4mm Stärke
- Erhältlich in Platten von 40cm x 60cm passend zur OBEX™ Gitter Modulgröße
- 30 Stück pro Kiste (=7.2 m² per box)
- Zurechtschneiden mit dem Messer
- Aus recycelten Materialien



Klebstoff Empfehlungen

Beim Gebrauch des PVC Verbinder Kantensystems in Bereichen mit hohem Verkehrsaufkommen empfiehlt es sich, die Unterseite der Verbinder mit den Gittern zu verkleben. Dadurch wird eine Ablösung verhindert. Wir empfehlen, einen Sekundenkleber entlang des gesamten Kantensystems sowie auf den Fugen (gerade und Ecken) aufzubringen, um ihn mit den Modulen zu verkleben. Eine alternative Empfehlung wäre ein PVC Klebstoff.

Manufacture	UZIN	BOSTIK	MAPEI	F.Ball
Ablösbare Haftung (Kleber bleibt nach dem Trocknen weich – ermöglicht leichtes Ablösen des Produktes)	Universalfixierung	-	Ultrabond Eco 810	F41
Dauerhafte Haftung (Kleber ist nach dem Trocknen ausgehärtet – dadurch ist das Produkt schwer abzulösen)	KR430 KE2000S	PowerElastic GreenFusion 2	Ultrabond G 21 Ultrabond Eco 560 Ultrabond G 19	F45 F61

Hinweis: Milliken and Company und die Unternehmenssparte Bodenbeläge sind weder verantwortlich für den Gebrauch und die Anwendungen dieser Produkte noch für potentiell während oder nach der Installation auftretende direkte Schäden oder Folgeschäden. Informationen dazu finden Sie in den Produkt- und Sicherheitsdatenblättern der Klebstoffhersteller.