

# Meissen Porcelain for Sophie Dorothea of Prussia and the Exchange of Visits between the Kings of Poland and Prussia in 1728

MAUREEN CASSIDY-GEIGER

Curator, *The Arnhold Collection, Dresden and New York*

ONE OF THE HIGHLIGHTS OF THE R. Thornton Wilson collection at the Metropolitan Museum is a Meissen porcelain standing cup and cover (*Pokal* in German) topped by a figure of Minerva and bearing the cipher of Queen Sophie Dorothea of Prussia (1687–1757) (Figures 1–4; see also Colorplate 5). Essentially a Renaissance form, the standing cup was a ceremonial vessel—in the tradition of the German *Kunstammer*, *Schatzkammer* and the *Silber Buffet*—that was produced into the eighteenth century in various materials, including silver, ivory, serpentine, and glass. The Meissen manufactory responded to the lingering taste in Saxony for such traditional display pieces by producing related models in stoneware and porcelain fashioned after examples in the Electoral collections in Dresden.<sup>1</sup> When the Museum's version and its accompanying stand appeared on the art market in 1931, Otto von Falke suggested that it was presented to the queen by Augustus the Strong (1670–1733), elector of Saxony and king of Poland, during a state visit to Berlin in 1728, together with an en suite tureen and cover once owned by the great Berlin collector Hermine Feist, but destroyed in World War II (Figures 5, 6).<sup>2</sup> The queen's ownership is suggested by the cipher "SD" which appears four times on the Museum's ensemble. It is drawn in gold on a luster ground on Minerva's shield, and on two shields found in cartouches on the cup. (In one instance, the shield is raised on a pedestal with trumpeting attendants, framed by palm fronds and topped with a crown.) The fourth cipher appears in a cartouche on the cover, in gold on a drapery held before the seated calligrapher shown with brush in hand. Photographs of the tureen from the Feist collection show at least one cipher in a cartouche on one side, on a framed panel held by two standing figures (Figure 5). The *Pokal* itself is depicted on the Museum's set twice: in a cartouche on the cup, where it appears near a seated female with attendants, pre-

sumably a reference to the queen; and in another cartouche on the cover, shown carried in a procession with trumpeters (Figure 4).

The exchange of visits between the rulers of Saxony and Prussia in 1728 has not yet been a subject of serious study by historians in the United States or abroad, nor has the Meissen porcelain in the Prussian royal collection been documented. This article presents research in both of these areas.<sup>3</sup> It is now possible to confirm Sophie Dorothea's ownership of the covered cup and stand through the 1738 inventory of her residence on the Spree, called *Monbijou*. The inventory lists "Ein Pocal nebst Unter-Schale und Deckel, worauf die Göttin Pallas, in der einen Hand ein Schild, und in der andern Hand einen Spieß haltend, inwendig ganz verguldet, und auswendig mit Feldern, Gold und miniature gemahlet" among the hundreds of porcelains exhibited in the queen's *Holländische Küche*, or Dutch kitchen, as such spaces displaying ceramics were termed following the introduction of Dutch-style porcelain rooms in Germany in the late seventeenth century.<sup>4</sup> And while the model has been traditionally attributed to the Meissen sculptor Johann Gottlieb Kirchner, about 1728, this is a pivotal moment within the manufactory that deserves fresh attention.

A daughter of the first Hanoverian king of England, George I (1660–1727), Sophie Dorothea was the domineering wife of Friedrich Wilhelm I (1688–1740), king of Prussia, and the mother of several children, most notably Frederick the Great (1712–86) (Figure 7). Baron von Pöllnitz characterized her in his famous memoirs:

Not many Days after my Arrival here, the King being gone to visit his Kingdom, I had the Honour of waiting on the Queen. This Princess, whose Name is Sophia Dorothea, is Sister to the present King of Great Britain, being the Daughter of George I, the late King, and of Sophia Dorothea Princess of Brunswic-Zell. And she does every thing that is worthy of her August Extraction; for surely never did Daughter more resemble a Father; she has the same Benignity and Wisdom, the same Equity and Justice, and

© The Metropolitan Museum of Art 2002  
METROPOLITAN MUSEUM JOURNAL 37

The notes for this article begin on page 164.

133



Figure 1. After a model by Johann Gottlieb Kirchner (German, b. ca. 1706). Covered cup, ca. 1728. Meissen porcelain, Gr. H. 15 1/2 in. (39.5 cm). The Metropolitan Museum of Art, Gift of R. Thornton Wilson, in memory of his brother, Orme Wilson, 1966 (1966.63a-c). See also Colorplate 5

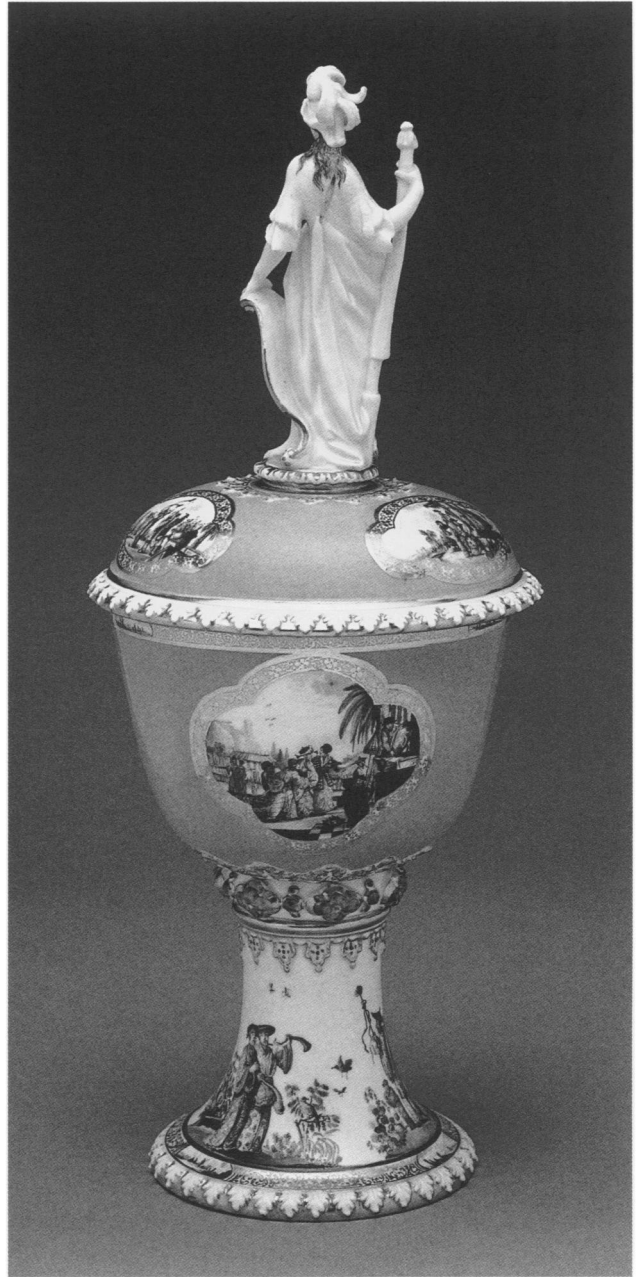


Figure 2. Reverse of covered cup in Figure 1

Sweetness of Temper. Like him she knows the Charms of a private Life, and Friendship, on a Throne: Like him she is ador'd by her Subjects and her Domestics, and is the chief Blessing and Darling of both. To extend Goodness and Affability farther, were possible; there being no Foreigners but what are charm'd with the gracious Manner in which this Princess receives them. To a thousand Virtues worthy of Veneration, she has added the singular Talent

of speaking the Language of several Countries which she never saw, with as much Delicacy as if they had been her Mother Tongues. The *French* Language especially, is so familiar to her, that one wou'd take her to be a Princess of the Royal Family of *France*; and the Grandeur and Majesty that accompany all her Actions, induce those even who don't know her, to be of Opinion that she was born to reign.<sup>5</sup>



Figure 3. Stand for covered cup in Figure 1. Diam. 11 $\frac{7}{8}$  in. (30.3 cm)



Figure 4. Detail of Figure 1, showing painted depiction of covered cup



Figure 5. Tureen with cover, German, Meissen, ca. 1728. Porcelain, Gr. H. 10 $\frac{3}{8}$  in. (27 cm). Feist Collection, Schlossmuseum, Berlin (destroyed)



Figure 6. Alternate view of tureen in Figure 5

He captured the king's opposite nature, while describing the queen's love of court society and parties:

Berlin is not a City where you ought to look for the most lively Diversions; the King, to whose Will every body conforms, not being fond of them himself. . . . When the King is absent, the Queen has a Drawing-Room every Night, from seven o'clock till ten; when

her Majesty sups with the Princes and Princesses of her Family, and other Persons of Distinction of both Sexes. But when the King is in *Berlin*, the Queen keeps no Drawing-Room, unless some Foreign Prince happen to be there.<sup>6</sup>

The small pleasure palace of Monbijou was constructed in 1703 by Count Johann Kasimir von Wartenberg, after plans by Johann Eosander von

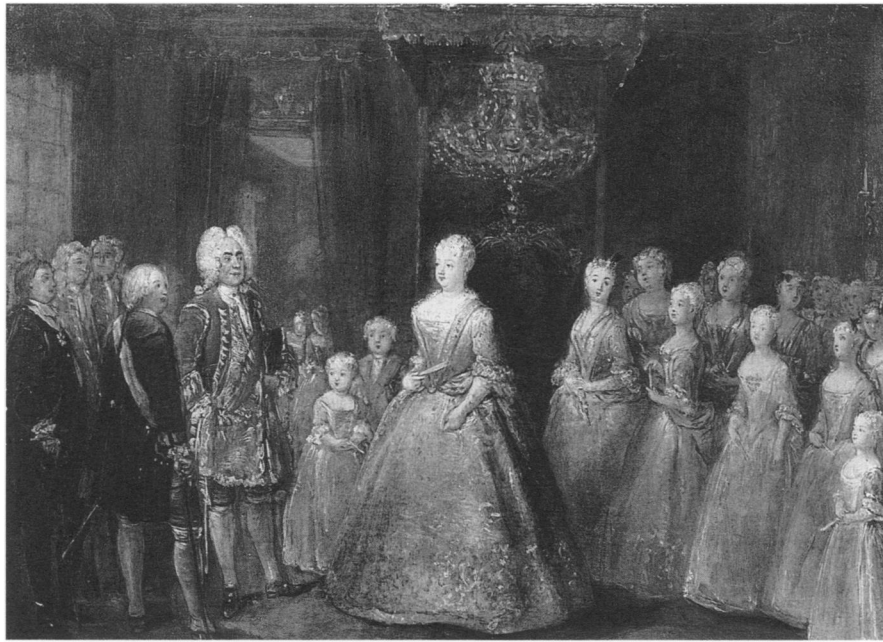
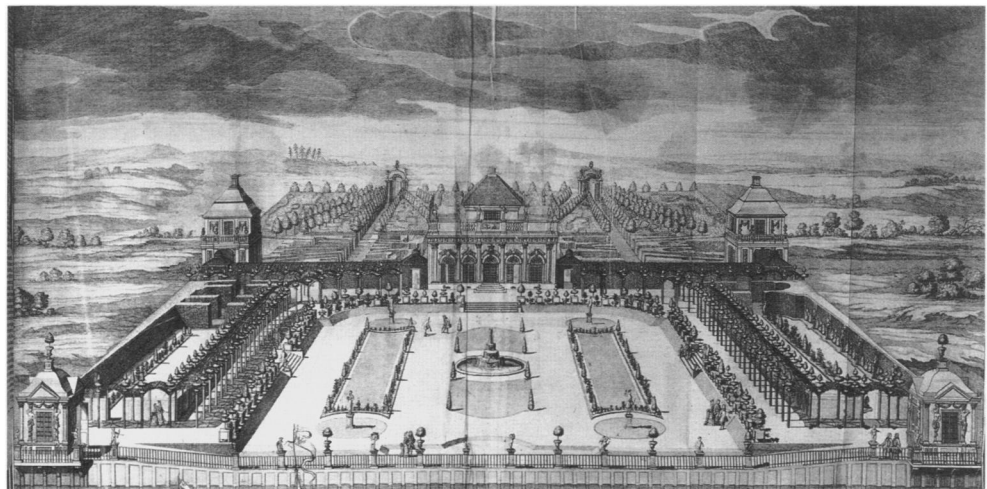


Figure 7. Antoine Pesne. *Entrance of Augustus the Strong into the Berlin Schloss in 1728, 1728*. Oil on canvas. Stiftung Preussischer Schlösser und Gärten Berlin-Brandenburg (GK I 968)

Figure 8. *Vue General de la Maison du plaisir de Sa Majesté Le Roy de Prusse, nommé Mon Byoux, Batie devant Berlin sur la Sprée*. After Eosander von Göthe. Published in 1718 in *Theatrum Europaeum*, part XVII (for the year 1704), between pp. 108 and 109



Göthe (1669–1728), architect of the celebrated and influential porcelain room at Charlottenburg, and was presented to Sophie Dorothea by her father-in-law, King Frederick I, in 1710 (Figures 8, 9).<sup>7</sup> Baron von Pöllnitz gave a short history of the palace:

In the Suburb of *Spandau* the Queen has a delightful House and Gardens. The House is called *Monbijou*; a very proper Name for it, because 'tis really a Jewel. 'Tis a Pavilion, the Apartments of which are laid out with Art, and furnish'd with great Judgement and Elegance. The Gardens are charming, and lie finely open to the River. This House was built by the Countess de *Wartemberg*, Wife to the Prime Minister of King *Frederic* I.

As her Husband's Power and Favour were at that time so great, that he did whatever he pleas'd, all the King's Workmen and Architects us'd the utmost Diligence to serve her well. But she did not enjoy this fine House long; for it was scarce completed when the King removed the Count from all his Employments, and banish'd him to *Francfort* on the *Maine*. However, he settled a Pension upon him and his Lady of 24000 Crowns, and the Countess by way of Acknowledgement gave the King this House, which of all the immense Treasure that she has amassed, was the only Piece she cou'd not carry with her. The King gave this House to the Princess Royal now Queen, who has added great Embellishments to it, and brought it to its present State of Perfection.<sup>8</sup>



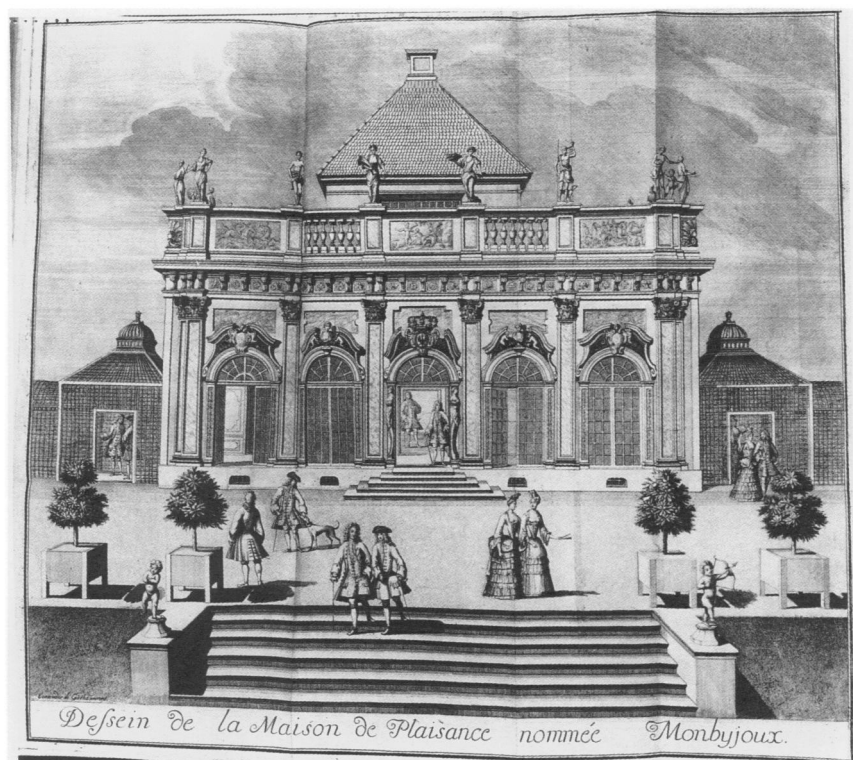


Figure 9. *Dessein de la Maison de Plaisance nommée Monbijoux*. After Eosander von Götthe. Published in 1718 in *Theatrum Europaeum*, part XVII (for the year 1704), between pp. 108 and 109



Figure 10. After a model by Johann Gottlieb Kirchner. Table fountain, ca. 1732. Meissen porcelain, 25 1/2 x 18 3/8 in. (64.8 x 47.3 cm). The Metropolitan Museum of Art, Gift of R. Thornton Wilson, in memory of Florence Ellsworth Wilson, 1954 (54.147.65a-c)

At the end of the Northern Wars in 1717, Monbijou served as the temporary residence of Peter the Great and his entourage, who reportedly trashed the original interiors. It was redecorated after their departure and was enlarged by the queen in 1726 and again in 1738.<sup>9</sup>

Situated near the palace of Charlottenburg, Monbijou was equally famous for its porcelain rooms and the ceramics collected there by Frederick I's daughter-in-law, the future queen. A visitor to Berlin in August 1750 noted the Meissen porcelain among the ceramics she had assembled in Monbijou, writing, "MON BIJOU is appointed for the residence of the queen mother, who is a sister of his majesty the king of GREAT BRITAIN. This is a little palace on the SPREE; the apartments of which are small, but elegantly furnished. There is a pretty gallery of blue and white CHINA porcelain, and an apartment called the kitchen, with several rich pieces of SAXON porcelain."<sup>10</sup> More than four hundred pieces of Dresdner Porcelain (like Saxon, one of the contemporary terms for the hard-paste products of the Meissen manufactory) are listed in the 1738 inventory of Monbijou. Some decorated a room called the Gelbe Cammer or Yellow Cabinet, but most were displayed in the Dutch kitchen, alongside Asian wares and other ceramics from Bayreuth, the Du Paquier manufactory in Vienna, and the French soft-paste manufactory at Saint-Cloud.<sup>11</sup>



Figure 11. After a model by Johann Gottlieb Kirchner. Basin from a table fountain. Meissen porcelain, ca. 1728. Schlossmuseum, Berlin (destroyed)

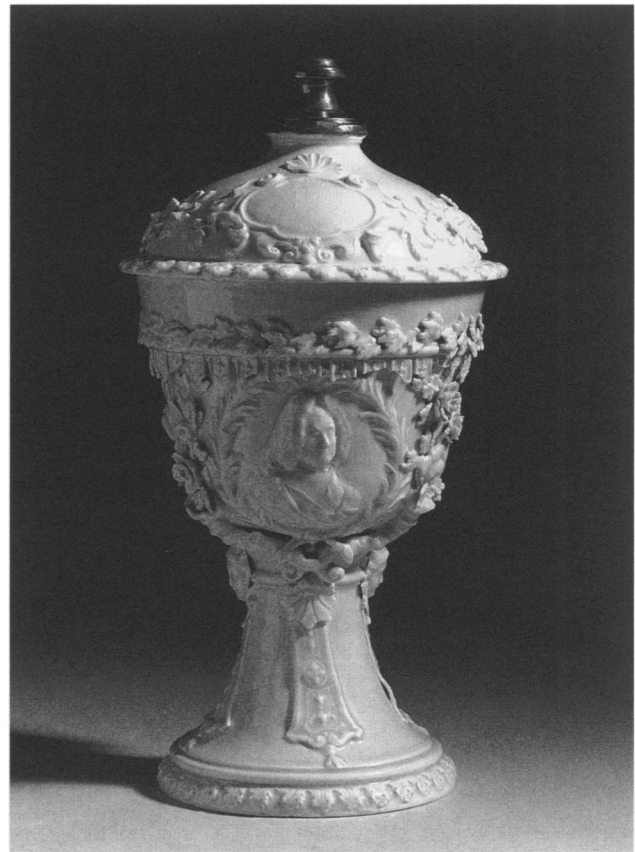


Figure 13. Covered cup (finial figure missing, replaced by metal knob). Meissen porcelain, ca. 1733–35. H. 12 $\frac{3}{8}$  in. (31.5 cm). Germanisches Nationalmuseum, Nuremberg (LGA 4022)



Figure 12. After models attributed to Johann Gottlieb Kirchner. Two covered cups with mounts, ca. 1733–35. Meissen porcelain, H. 17 $\frac{1}{2}$  in. (44.5 cm) and 18 $\frac{1}{8}$  in. (46 cm). Porzellansammlung, Dresden (P.E. 418 and 419)

The first entry in the 1738 inventory of Monbijou, perhaps executed in conjunction with the construction undertaken that year, is for a table fountain attributed to Kirchner and known also by an example in the Museum's collection: "Ein Bassein, der Grund weiß, mit Gold und Japanischen Figuren gemahlet, nebst Piedestal, woran ein Satyren, oben ein wilder Mann, auf dem Nacken eine Muschel haltend, welche inwendig gantz verguldet" (Figure 10).<sup>12</sup> Another example of the shell-shaped basin, in the Berlin Schlossmuseum, was perhaps part of the fountain originally owned by the queen (Figure 11); this was destroyed in World War II. Another *Pokal* with stand, crowned by the trumpeting figure of Fame and decorated with applied leaves, Oriental figures, and gilding, is described as "Ein Pocal inwendig verguldet nebst Deckel und Unter-Schale, und stehet auf dem Deckel ein Engel, in der einen Hand eine Trompete und in der andern einen Lorbeer-Crantz haltend, alles mit erhabenem Laubwerck, Gold und Japanischen Figuren."<sup>13</sup> This must resemble the two examples in the Porzellansammlung in Dresden, which probably have the same figure on the cover but have relief portraits of Augustus III among the vines in



Figure 14. After models by Johann Joachim Kändler and Johann Friedrich Eberlein. Parts of a service for the toilette table (?). Meissen porcelain, ca. 1735. Kunstgewerbemuseum, Berlin (inv. nos. 748, 750, 752, 758, 759)

relief on the bowl and stem of the cups (Figure 12). A variant cup with some related molded ornament but missing its finial figure is in the Germanisches Nationalmuseum (Figure 13). It is also possible to recognize in the inventory list twenty-one pieces from a service of about 1735 decorated with applied natural flowers; traditionally cited as belonging to one of Sophie Dorothea's daughters, it was apparently produced for the queen (Figure 14).<sup>14</sup> The tureen acquired from Hermine Feist for the Schlossmuseum may be one of two listed in the section "An grün Dressdner Porcellain" as "Zwey ovale Terrinen mit Feldern en miniature und Gold gemahlet."<sup>15</sup>

Impossible to identify with certainty in the 1738 inventory are the ecuelle, cover, and stand in The British Museum that were made for the queen, although several individual soup tureens with covers and stands likewise decorated with chinoiserie figures are listed (Figure 15).<sup>16</sup> Sold from the collection of the duke of Hamilton in 1882, and a part of the Franks collection when it was donated to The British Museum, the connection to the queen is demonstrated by the use of the name (Sophie) to form anagrams, arranged like the points of a star around the



Figure 15. Ecuelle and cover and stand, German, Meissen, ca. 1728. Porcelain, W. 10 $\frac{3}{8}$  in. (25.7 cm), H. with cover 5 $\frac{1}{8}$  in. (13 cm), L. of stand 11 $\frac{1}{8}$  in. (28.3 cm). British Museum, MME Franks 67 (photo: British Museum)

Prussian eagle, on each part of this set. The set is, however, easily located in the inventory of the queen's possessions made in 1758, a year after her death (Figure 16).<sup>17</sup> The chapter devoted to *Dressdner Porcellaine* has 381 entries representing more than a thousand pieces of Meissen porcelain that were left to her

Titulus VII. A.		18.
An Porcellaine		Taxa.
Gr.		Stück. Ort. Pf.
25.	2. Terrine mit Aufsatz Chieriffen Figuren und Gold und sechs kleinen Ringen	77 12
26.	2. Terrine mit Aufsatz Chieriffen Figuren und Gold und sechs kleinen Ringen	60
27.	2. Tassen mit Gold am Terrine mit Aufsatz	80
28.	1. Terrine ohne Aufsatz mit sechs kleinen Ringen	12
29.	2. Terrine Gold und sechs kleinen Ringen	72 12
30.	2. Terrine ohne Aufsatz mit sechs kleinen Ringen	37
31.	2. Terrine ohne Aufsatz mit sechs kleinen Ringen	32 12
32.	2. Tassen mit Aufsatz Gold und sechs kleinen Ringen	20
33.	2. Tassen ohne Aufsatz	20
34.	2. Brillen ohne Aufsatz mit sechs kleinen Ringen	20
35.	2. Tassen ohne Aufsatz mit sechs kleinen Ringen	16
36.	2. Tassen ohne Aufsatz mit sechs kleinen Ringen	36
37.	2. Tassen mit Aufsatz Gold und sechs kleinen Ringen	40
38.	1. Tasse ohne Aufsatz mit sechs kleinen Ringen	40
39.	2. Tassen ohne Aufsatz mit sechs kleinen Ringen	24
40.	2. Tassen ohne Aufsatz mit sechs kleinen Ringen	18
41.	2. Tassen ohne Aufsatz mit sechs kleinen Ringen	12
42.	1. Tasse ohne Aufsatz mit sechs kleinen Ringen	30
43.	2. Tassen ohne Aufsatz mit sechs kleinen Ringen	20
44.	2. Tassen ohne Aufsatz mit sechs kleinen Ringen	16
45.	2. Tassen ohne Aufsatz mit sechs kleinen Ringen	40
46.	2. Tassen ohne Aufsatz mit sechs kleinen Ringen	40
47.	2. Tassen ohne Aufsatz mit sechs kleinen Ringen	40
Lafete 2		160 12

Figure 16. *Inventarium* 1758, fol. 18a.

daughters.<sup>18</sup> Perhaps by tradition, the ensemble was described as “38. eine auf der Königin Geburts-Tag gemachte Suppen Schaafe mit der Unterschaafe,” though for which birthday is uncertain.<sup>19</sup> In the same inventory, the standing cup and cover with the trumpeting figure of Fame is carefully described in entry twelve as “ein großen Becher mit Fama und einen Schüßel weiss und chinesischnen Figuren,” but the Museum’s cup is elusive; it may be the object listed as “22. ein großen grünen Becher mit einer Schaafe.”<sup>20</sup>

Easily overlooked is the mounted Meissen porcelain included in the *Inventarium von der Königin Frau Mutter May. Gold- und Silber-Geschirr, Tabattieres, Uhren und andere Sachen*, from 1742.<sup>21</sup> The section for gold vessels contains the following entries:

25. Ein Presentir Teller mit Füssgen, worauff Messer, Löffel und Gabel, ein Eyer-Löffel, Eyer-Schälgen, ein Etui zum Zahnstocher, ein Saltzfaß mit 2. Fächern, und ein Deckel darin wieget zusammen mit der Messer-linge 4. Marck 11 1/2. Loth.

[in the margin] Gehöret zu des Königs von Pohlen August des ersten Präsent. . . .

40. Eine Chocoladen Tasse von Dreßdner Porcellain, mit einem goldenen Deckel und Fuß, wieget ohne die Tasse 9. Loth.

41. Ein Becher von Dreßdener Porcellain, der Deckel und Fuß mit Goldet eingefabet, wieget 14 1/4. Loth. mit dem Becher.

42. Eine Suppen-Schale mit einem Deckel, von Dreßdener Porcellain, so mit Goldt eingefabet, wieget zusammen 3. Marck 2 1/4. Loth.

43. Zwei Fläschgen, von Dreßdener Porcellain, mit goldenen Schrauben.

[in the margin] Was unter No. 40, 41, 42, 43 gehört zu dem Präsent so Augustus der erste König in Pohlen geschenkt, Item die vier Christl. de Roscher Flaschen u. Becher so Pag. 91. under der No. 16. 17. stehen wie auch Pag. 7. under der No. 25.

These entries provide clear evidence of a gift of Meissen porcelain, albeit mounted, from Augustus the Strong to the queen, probably in 1728 but maybe later. This gift may be the “sehr kostbahren Aufsatz von Dressdner mit massiv Gold gearbeitetem Porcellain” cited in the published record of Augustus the Strong’s 1728 visit to Berlin, *Das frolockende Berlin*. According to this account, the king secretly left it at Monbijou on June 1 while the queen was out, gaining access through the housekeeper:

Dienstags den 1. Junii Vormittage fuhren Ihre Königl. Majestät von Pohlen auf einer gantz neuerfundenen kostbahren Sommer-Kutsche in der Stadt herum. Zu Mittage speiseten dieselben denst Ihre Majestät dem König von Preussen, Ihre Durchl. Dem Printzen von Weissenfels und Lubomirsky, dem Cabinets-Minister Lagnasco, dem General Lottum und dem Graf Dohnhof bey Ihre Excellence dem Staats-und Kriegs-Minister und General Lieutenant von Grumblow. Nach der Tafel beschenkten Ihre Königl. Majestät von Pohlen dessen Frau Gemahlin mit einem sehr kostbahren Ring, und dessen ältesten Herrn Sohn machten sie zum Rittmeister unter Dero Leib-Garde zu Pferd. Sie begaben sich hierauf nach Ihre Majestät der Königin Lust-Hauss Mon-Bijou, und liessen daselbst unvermerckt auf dem Nacht-Tisch einen sehr kostbahren Aufsatz von Dressdner mit massiv Gold gearbeitetem Porcellain setzen, und verehren der Castellain dieses Gartens 12. Ducaten.<sup>22</sup>

The term *Aufsatz* was commonly used in the eighteenth century to indicate an assembled set of objects that together formed a showpiece or centerpiece. In the 1742 inventory, the objects presented by the king are



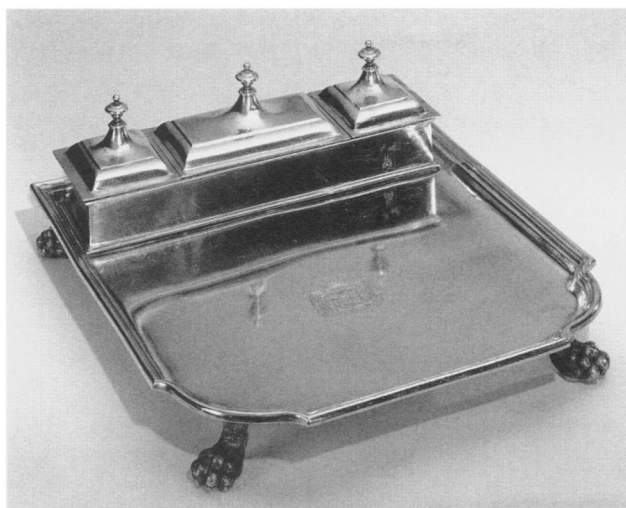


Figure 17. Gottlieb Menzel, German, Augsburg. Caddinet, 1718. Silver gilt, 9¾ x 8¼ in. (24.8 x 21 cm). The Metropolitan Museum of Art, The Lesley and Emma Sheaffer Collection, Bequest of Emma A. Sheaffer, 1973 (1974.356.775)



Figure 18. Ecuille and cover with silver-gilt mounts, German, Meissen, ca. 1725. Porcelain, W. 7½ in. (19.1 cm); mounted in Augsburg by Samuel Schneeweiss. Private collection (photo: courtesy of Sotheby's)

listed separately according to material, as was customary, but as a group they probably constituted an individual table service for the queen's apartment. A caddinet in the Metropolitan Museum's collection, engraved with the Saxon and Polish arms, bears an unidentified inventory number and is dated 1718; it suggests the sort of compartmented salver that was presented to the queen, minus its cutlery and etui (Figure 17).<sup>23</sup> Attributed to the Augsburg goldsmith Gottlieb Menzel (1676–1757), this type of individual table silver was used particularly in court table ceremony.<sup>24</sup> A Meissen ecuelle and cover mounted in Augsburg by Samuel Schneeweiss represents the type of individual soup tureen presented by the king to the queen (Figure 18).<sup>25</sup> There are also several known examples of mounted Meissen flasks and beakers, like those described in the inventory.<sup>26</sup>

Baron von Pöllnitz describes the likely first encounter between Sophie Dorothea and Augustus the Strong, during the meeting of the "Three Fredericks" in Berlin in June 1709.

The eldest of the King's Children is Frederica-Sophia-Wilhelmina, the Princess Royal; who was born in 1709. I was at Berlin at the Ceremony of her Baptism, which was performed in the Chapel of the Castle, in presence of *Frederic IV. King of Denmark, Frederic Augustus King of Poland, and Frederic I. King of Prussia*. The Birth of this Princess, and the Circumstances of three Kings and a Queen attending her Baptism, gave occasion to a great many Copies of Verses. All the Poets said that the Presence of these three Kings, was a Sign that she wou'd one day have Possession of three

Crowns. They had then in view the Crowns of *Great Britain*, that were to devolve to the Family of *Hanover*, which there was a young Prince.<sup>27</sup>

Despite Sophie Dorothea's efforts to fulfill these predictions by marrying her eldest to Frederick, prince of Wales (1707–1751), or even to Augustus the Strong, newly widowed in 1727, Princess Wilhelmine was married finally in 1735 to Friedrich, margrave of Bayreuth (1711–1763), and presided over the flowering of the court of Bayreuth.<sup>28</sup>

The 1709 meeting of the three kings in Berlin celebrated the victorious alliance of Denmark, Brandenburg, Saxony, and Russia against Charles XII of Sweden.<sup>29</sup> The royal trio is the subject of a painting by Samuel Theodor Gericke (1665–1730) (Figure 19).<sup>30</sup> Frederick IV and his cousin Augustus the Strong traveled together to Berlin on June 29, following Frederick's monthlong stay in Dresden. The festivities held in Dresden for Frederick's visit celebrated not only the victory over Sweden but also Augustus's certain restoration to the Polish throne. The hunts and combats, tournaments, banquets, and illuminations staged during this period mostly used equipment already on hand, for programs that were largely familiar from previous pageants, such as the "Carousel of the Four Continents" and the "Procession of the Gods" from Augustus's first carnival in 1695 (Figure 20). Some new equipment was quickly ordered in 1709 from the court workshops, however (Figure 21). This was reused in 1719 for the celebrations held in Dresden for the marriage of the crown prince to Maria Josepha of Austria, but an enormous investment in new equip-



Figure 19. Samuel Theodor Gericke. *Alliance of the Three Kings*, 1709. Oil on canvas 95 7/8 x 74 in. (243 x 188 cm). Stiftung Preussischer Schlösser und Gärten Berlin-Brandenburg, Schloss Charlottenburg, GK 3414 (photo: Stiftung Preussischer Schlösser und Gärten Berlin-Brandenburg)

Figure 20. Martin Klötzel. *The Chariot of Apollo in the Procession of the Gods Held on February 7, 1695, in Dresden, 1695?* Brush with watercolor, gouache, gold, 18 x 22 1/4 in. (45.6 x 57.9 cm). Staatliche Kunstsammlungen Dresden, Kupferstich-Kabinett Ca 190, Bl. 35 (photo: Staatliche Kunstsammlungen Dresden)





Figure 21. Johann Melchior Dinglinger. So-called Inventions equipment, produced for the Carousel of the Four Continents held in Dresden on June 19, 1709, for the visit of Frederick IV. Copper, embossed, chased, and gilt, set with glass stones. Helmet H. 11 in (28 cm), shield L. 19¼ in. (49 cm), W. 11¼ in. (30 cm). Staatliche Kunstsammlungen Dresden, Rüstammer (N 164, N 169 and T 309)

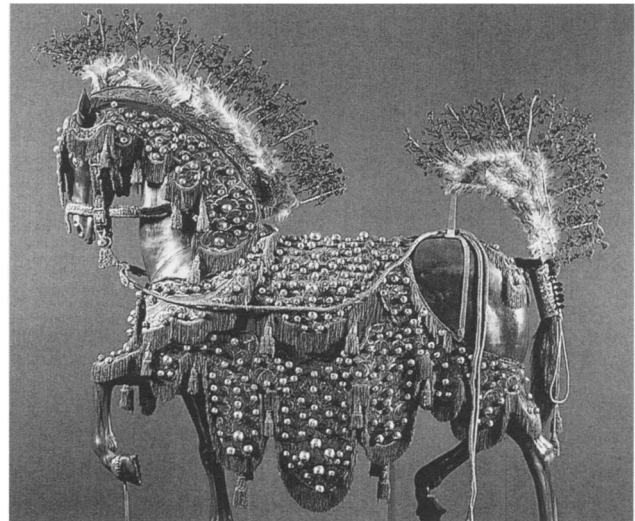
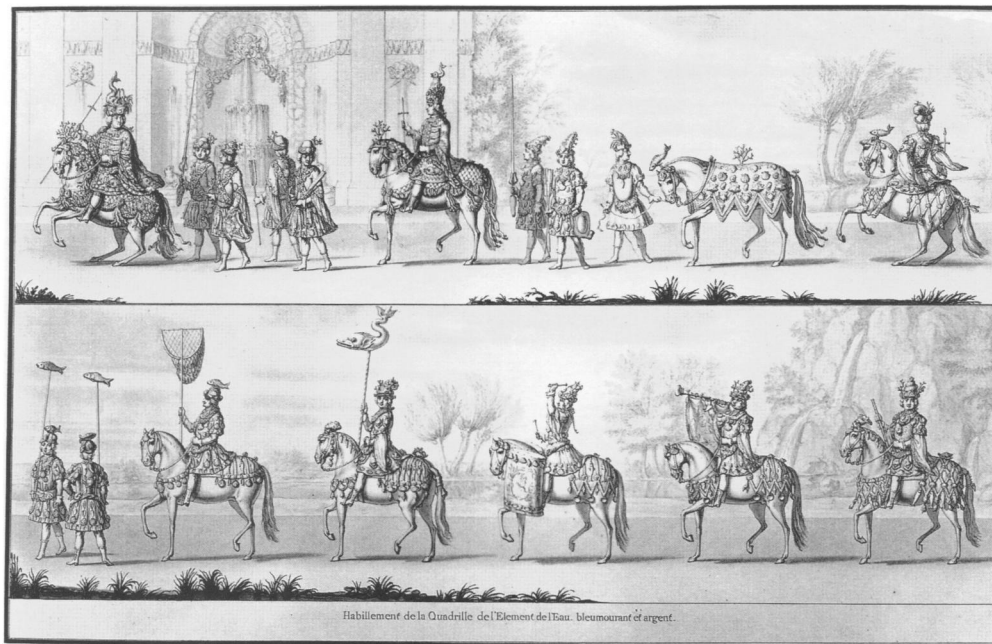


Figure 22. Sleigh equipment, Vienna, before 1719. Leather, velvet, gold and silver thread, ostrich feathers, brass, iron, and gilding. Staatliche Kunstsammlungen Dresden, Rüstammer (L 15)

ment and costuming was also made especially for this event, politically the most important of the king's reign (Figures 22, 23). As Monika Schlechte has shown, the elaborate iconographic program devised for the wedding was a model for other courts throughout Europe into the nineteenth century.<sup>31</sup>

Pageants and tournaments involving carefully structured iconographic programs were traditionally devised for important court celebrations, such as mar-

riages, births, and state visits, or for the pre-Lenten carnival celebrations. According to Julius Bernhard von Rohr, these entertainments were intended to divert the court as much as to flatter visitors from other courts, and provided the king with a break from court ritual and daily rule.<sup>32</sup> The members of the court were typically assigned certain roles and were recognizable in these roles according to their costumes and those of their entourage. The program or



23. Carl Heinrich Jacob Fehling, *Habillement de la Quadrille de l'Element de l'Eau . . .* from the Carousel of the Four Elements held in Dresden on September 15, 1719. Dresden, 1731. 23 x 34¾ in. (58.4 x 87.3 cm). Staatliche Kunstsammlungen Dresden, Kupferstich-Kabinett C 6675, from Ca 200, Bl. 31 (photo: Staatliche Kunstsammlungen Dresden)



Figure 24. Louis de Silvestre, *Alliance of King August II. Of Poland and King Friedrich Wilhelm I of Prussia*, ca. 1728. Oil on canvas. Formerly Potsdam, Stadtschloss, Bronzesaal (destroyed)



Figure 25. *Augustus the Strong as Innkeeper*, for the *Wirtschaft* “zum Weissen Adler” held in Dresden on February 9, 1728, ca. 1728. Brush with watercolor and gouache, ca. 1 3/4 x 9 in. (35 x 23 cm). Sächsisches Haupt-Staatsarchiv, OHMA F 2 1 b.

event often required each group or team to wear costumes of the same color, variously detailed according to rank.<sup>33</sup> The standard colors seem to have been blue, green, red, and yellow, which could be assigned meanings according to the iconography of the program (for example, blue for air or water; red for fire or the morning sky). Ideas and models for costuming were derived from prints, drawings, and books of designs in the royal library and print collection. Traditionally these collections were available to artists attached to the court; under Augustus the Strong, much new material was acquired to provide court designers with fresh inspiration.<sup>34</sup> To contain the expense of new costumes and props, a collection of pageantry equipment was maintained to be reused annually. The surviving material from this collection belongs chiefly to the Rustkammer in Dresden today.

While the motivation for the visit of the Prussian King Friedrich Wilhelm I to Dresden was entirely political, it coincided with carnival, so the entertainments were mostly masked events and tournaments

without obvious political implications (Figure 24). This must have eased the burden for the Polish king, who also staged some military exercises and parades to please his guest. Specialized illuminations, poetry, and verse were also prepared for the Prussian visit, and huge *Wirtschaft* signs were created, by order of the king, to turn the residence palace into an inn or public house for the evening (Figures 25–28). The inventories of the court pantry (*Hof-Conditorei*) indicate that special molds with the cipher and armorial bearings of the Prussian monarch were acquired for the occasion, for the creation of table decoration in sugar paste.<sup>35</sup>

The Prussian king traveled to Dresden with an entourage of forty-one, mostly servants, but without the queen or the crown prince. According to the court calendar (*Hof- und Staats-Kalender*), first published in 1729 to record the events of the previous year, he traveled from Potsdam on January 14 and was met at the border by Count Flemming, who accompanied him to Dresden (Figure 29).<sup>36</sup> He entered the city about 4 o'clock in the afternoon to a cannon





Figure 26. *Wirthschafts Schildt*, 1728, ca. 1728. Brush with watercolor and gouache, ca. 13¼ x 9 in. (35 x 23 cm). Bound with Figure 25



Figure 27. “*Zum Weissen Adler*,” ca. 1728. Oil on wood, 78¼ x 55½ in. (200 x 140 cm). Property of the House of Wettin, formerly Staatliche Kunstsammlungen Dresden, Mo2285 (photo: Staatliche Kunstsammlungen Dresden)

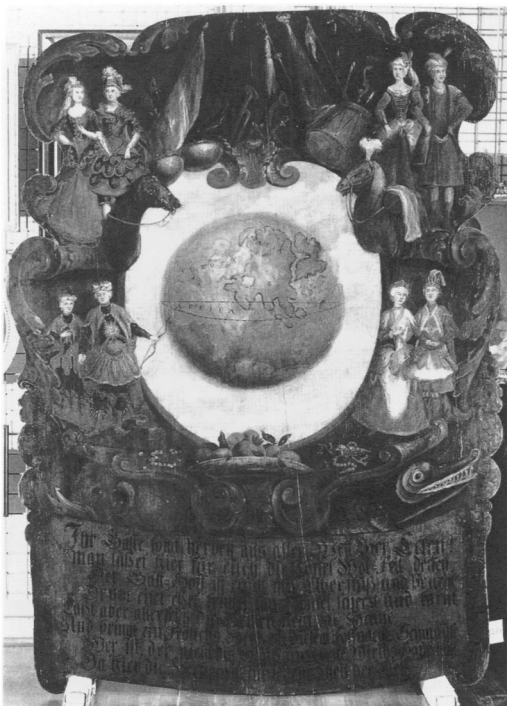


Figure 28. Sign (a companion to Figure 27), ca. 1728. Oil on wood, 94¼ x 63 in. (240 x 160 cm). Formerly Staatliche Kunstsammlungen Dresden, Mo2284 (photo: Staatliche Kunstsammlungen Dresden)

salute and within an hour was on his way to the first masked ball, traveling by *porte-chaise*. When the two kings met, they embraced: “Wie holdselig beyde Konige einander umarmet, ist keine Feder vermogend auszudrucken.” Though even a cursory discussion of the cast of characters and program of events is impossible here, a summary of the key events staged during his stay provides something of an idea :

Weds. Jan. 14: Masked ball

Thurs. Jan. 15: Tour of the armory; state procession, with coaches and *porte-chaises*; dinner in the queen’s apartments; French comedy troupe in the opera house; nighttime shoot with prizes

Fri. Jan. 16: Visit to the stables; masked ball; arrival of the crown prince of Prussia with an entourage of 25 persons<sup>37</sup>

Sat. Jan. 17: Racing at the ring (Ringrennen) in sleighs in the Altmarkt;<sup>38</sup> the kings dine at the *Maschinen-tafel* in the residence; ball; early morning fire in Count Wackerbarth’s rooms, with loss of life

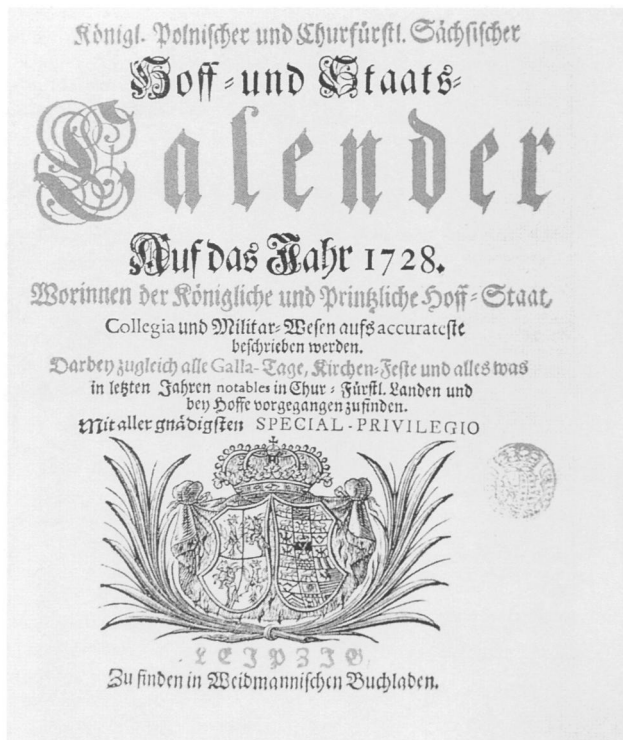


Figure 29. Title page of the Dresden court calendar of 1729 (for the events of 1728)

Sun. Jan. 18: Mass; visit to the Green Vaults; French comedy troupe  
 Mon. Jan. 19: Military exercises and parade; masked ball  
 Tues. Jan. 20: Visit to the Naturalienkabinet, print collection, library, and orangerie; masked ball  
 Weds. Jan. 21: Visit to the Jägerhaus (menagerie); animal combat; the kings dine at the *Maschinen-tafel*; masked ball  
 Thurs. Jan. 22: Visit to the Japanese Palace;<sup>39</sup> ball  
 Fri. Jan. 23: Carousel in the Zwinger court; dinner in the Zwinger pavilions with entertainment by the French comedy troupe  
 Sat. Jan. 24: Tour of the Turkish garden, the Hert-zogin garden, to observe the rare animals and trees; dinner with presentation of emblematic engraved glass (Figure 30)  
 Sun. Jan. 25: Mass; visit to the Green Vaults; dinner in the Lusthaus; shoot with prizes  
 Mon. Jan. 26: Shoot in the Grosse Garten; dinner and court comedy troupe performance  
 Tues. Jan. 27: Visit to the Art- and Model-Collection; masked ball  
 Weds. Jan. 28: Hunt (boar) with more than 1,000

riders; dinner in the Jagd-Haus; French comedy  
 Thurs. Jan. 29: Military parade; visit by ship to the palace on the Elbe in Übigau  
 Fri. Jan. 30: Visit to the fortress of Königstein; supper at the palace on the Elbe in Grosssedlitz  
 Sat. Jan. 31: Visit to the palace on the Elbe of Pillnitz; return to Dresden by ship accompanied by drums and trumpets; ball  
 Sun. Feb. 1: Mass; French comedy troupe; supper with the French ambassador  
 Mon. Feb. 2: Feast day celebrated; hunt (fox) and animal combat; ball  
 Tues. Feb. 3: Hunt; death of Countess Cosel  
 Weds. Feb. 4: Military parade with uniformed regiments; ball  
 Thurs. Feb. 5: Visit to the Plauensche Grund; dinner with Count von Loss; visit to the Royal Academy of Painting and Sculpture, guided by court painter and director of the Academy, Louis de Silvestre (observe preparation of drawings of the occasion [Figure 24]);<sup>40</sup> French comedy troupe; ball and comedy troupe  
 Fri. Feb. 6: Shoot (birds) with prizes; peasant-costume court procession  
 Sat. Feb. 7: Visit to the court apothecary; dinner with Count Lagnasco; comedy troupe; ball  
 Sun. Feb. 8: Mass; dinner at the *Maschinen-tafel*; costumed procession to the Stallbahn for a nighttime tournament with prizes (as in Figure 31); *mercerie* (marketplace with luxury goods for the court) with



Figure 30. So-called friendship glass presented to Friedrich Wilhelm I in Dresden in 1728. Formerly Schloss Monbijou, Berlin (photo: after *Zeitschrift für Kunstwissenschaft* 8 [1954], p. 103, fig. 7) (destroyed)

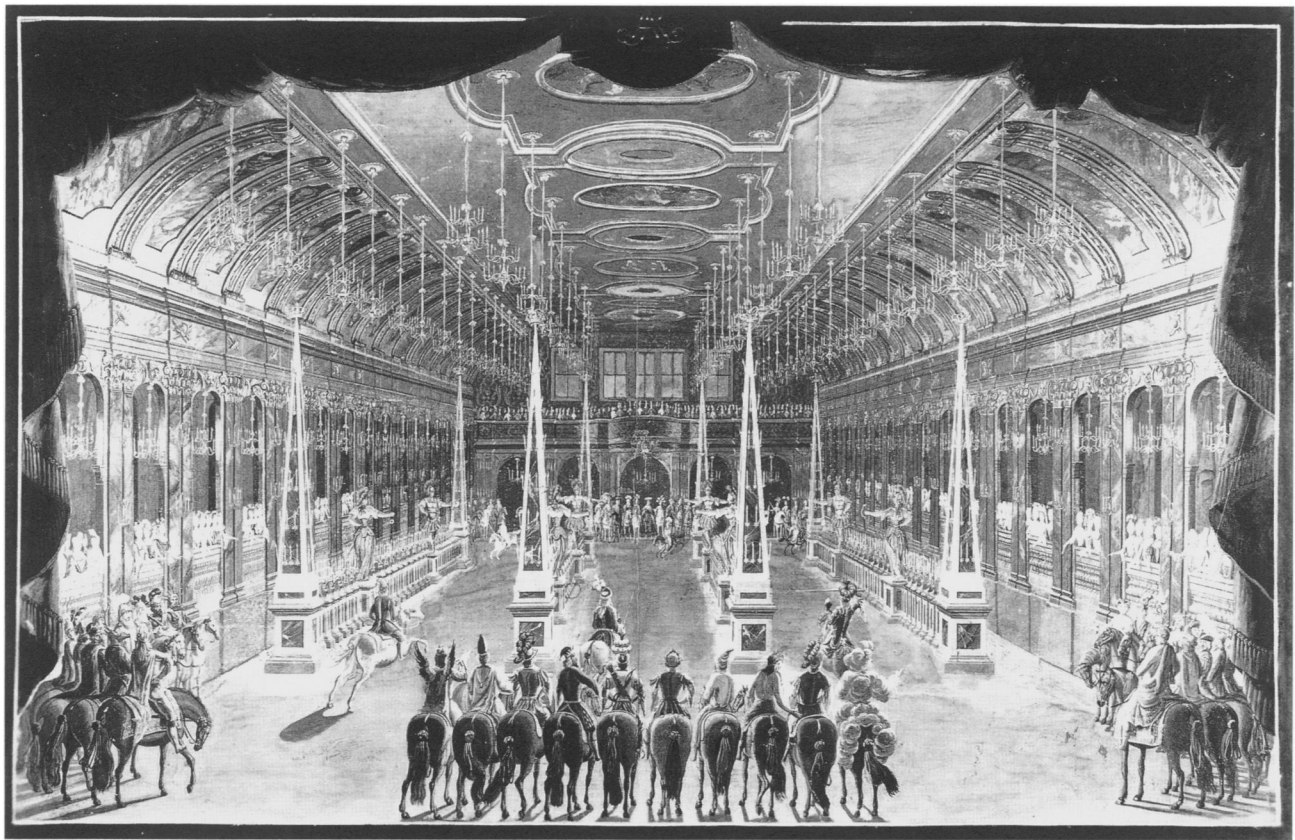


Figure 31. Johann Samuel Mock, *Nighttime Ringrennen Held in Dresden on June 22, 1709*, ca. 1709. 22 $\frac{3}{8}$  x 35 $\frac{3}{4}$  in. (57.6 x 90.9 cm). Staatliche Kunstsammlungen Dresden, Kupferstich-Kabinett C 1968-797, from Ca 198, Bl. 33 (photo: Staatliche Kunstsammlungen Dresden)

illuminations and musicians (as in Figure 32); procession from the Stallbahn with the kings in an open coach, to view dedications and illuminations on buildings, tableaux vivants and painted scenes, live musicians, singers and dancers along the route; supper and masked ball

Mon. Feb. 9: *Wirtschaft* masquerade in the castle, with members of the court and visitors costumed as French peasants, commedia dell'arte characters, servants, miners, shepherds, Norwegian peasants (Figure 33),<sup>41</sup> etc.; marketplace for the court

Tues. Feb. 10: Dinner with Count Flemming; opera (masks required for members of the audience); masked ball

Weds. Feb. 11: Visit to Moritzburg

Thurs. Feb. 12: King of Prussia, the crown prince, and their entourages return to Potsdam.

Among the prizes awarded to winners of the tournaments and hunts were wreaths of marzipan, sometimes with fresh flowers and fruit, once on a silver-gilt salver; glasses of wine or mugs of beer, at times with bread or cookies; boxed sets of writing or dental instruments; a gold sword; silver and silver-gilt *Pokal* with or without

stands; silver baskets with purses; and gold etuis and boxes, often set with precious stones. Also noted in the court calendar were a silver-gilt hot-chocolate traveling service and a silver sweetmeat stand with gilded porcelain, both produced in Augsburg.<sup>42</sup>

A sixty-eight-page account of the reciprocal visit (*Gegen-Visite*) of Augustus the Strong to Berlin was published in Berlin in 1728, titled *Das frolockende Berlin, Oder Historische Nachricht Dererjenigen öffentlichen Freudens-Bezeigungen und sinnreichen Illuminationen, Die bey hoher Anwesenheit Ohro Konigl. Majestat in Pohlen, Und Dero Konigl. Printzens Hoheit Dasselbst angestellet worden, Nebst einem Anhang alle auf diese froliche Begebenheit gefertigter Gedichte* (Figures 34, 35). (The Dresden court calendar reported only the king's departure from Dresden on May 20 and his return June 11 at Charlottenburg, with his reentry to Dresden on June 22.) As the following summary of the events shows, the actual festivities were few, dominated by the military displays favored by the Prussian king. This set the stage for the next meeting of the kings in Dresden in 1730, however.<sup>43</sup> The king of Poland traveled with an entourage of 316, including the jester Joseph Fröhlich, doubtless to keep him occupied and amused at the Prussian court.

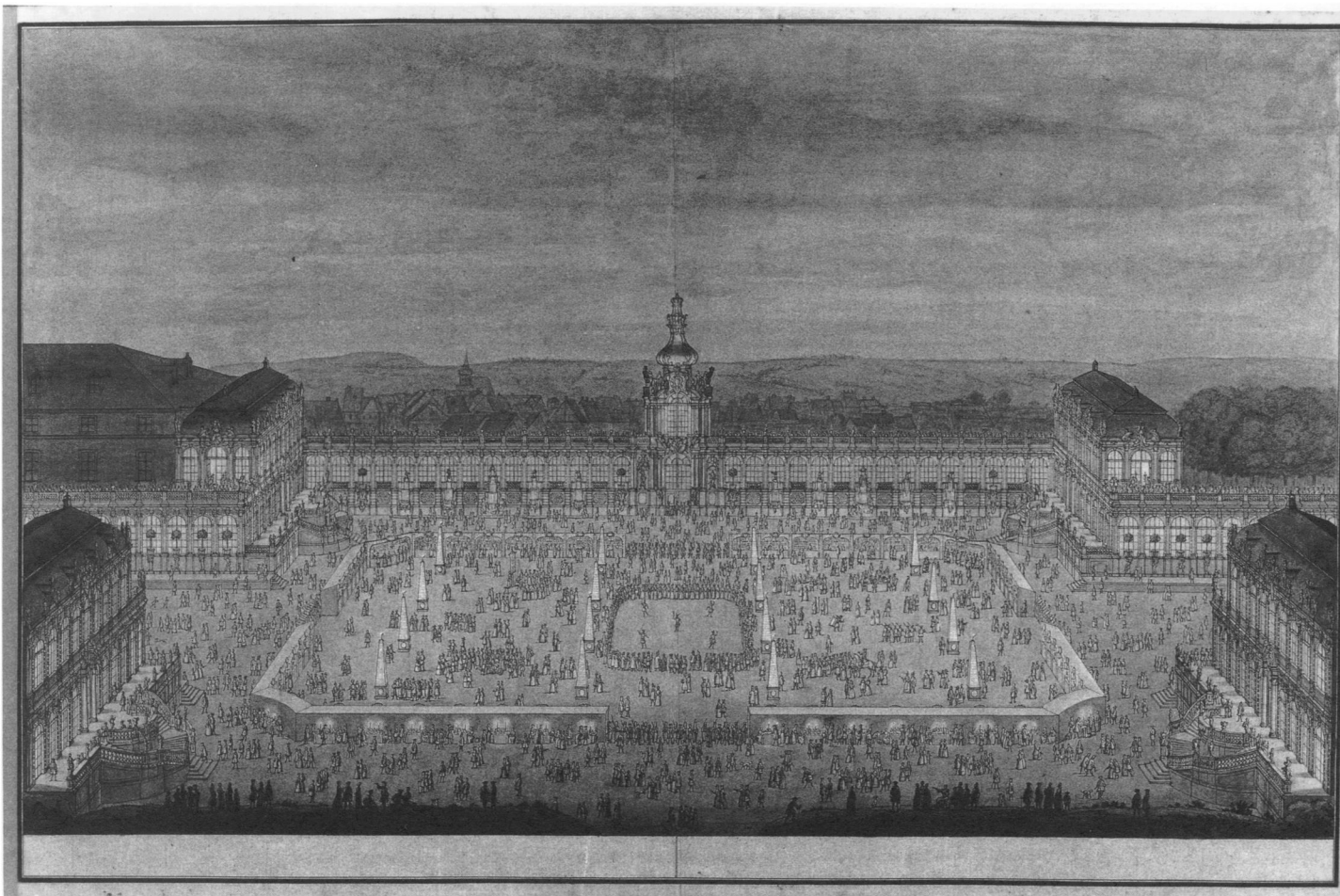


Figure 32. Carl Heinrich Jacob Fehling, *Drawing of the Mercerie during the 1719 Celebrations in Dresden*, for a never-executed print series, after 1719. 22 x 34 $\frac{3}{4}$  in. (56 x 88 cm). Staatliche Kunstsammlungen Dresden, Kupferstich-Kabinett, without inv. no. (photo: Staatliche Kunstsammlungen Dresden)

Thurs. May 20: The king and crown prince and their preliminary entourage travel by ship from Dresden, stopping overnight at Übigau

Fri. May 21: Overnight stop at Pretsch

Sun. May 23: To Wittenberg

Mon. May 24: Arrival of Countess Orselska, Count and Countess Bilinski, and others, for a total of 316 in the entourage, including Fröhlich

Weds. May 26: Depart Saxony for Potsdam; meeting of the kings and crown princes; dinner in the Red Chamber followed by a walk; supper with the court

Thurs. May 27: Military review and parade; ball

Fri. May 28: Tour of the city and arms manufactory, with presentation of a flintlock rifle to the kings, used later in a shoot with prizes; state dinner with emblematic sugar sculpture in the center of the table; ball

Sat. May 29: To Berlin via Spandau, with cannon and gun salutes en route to the palace; a brief meeting with the queen

Sun. May 30: Half-hour meeting with the queen and the two eldest princesses; banquet with gold service and silver buffet; visit to the armory

Mon. May 31: Military review and demonstration of maneuvers

Tues. June 1: Tour of the city by coach; presentation of gifts; stop at Monbijou and another palace; supper in the Orangerie; ball

Weds. June 2: Military review; presentation of amber cabinet to Augustus the Strong (Figure 36)

Thurs. June 3: Ceremonial departure for Potsdam; tour of the garden of Count von Gersdorf and of the hospital; afternoon visit to Monbijou for supper and entertainments

Fri. June 4: Supper at the *Maschinen-tafel*; tour of the city at night by coach to view the illuminations, painted allegories, and dedications erected for the occasion

Sat. June 5: Military exercises; ball and supper

Sun. June 6: Visit to the stables, Raritäten-Cammer, zoo; supper and ball





Figure 33. A Norwegian, German, early 18th century. Drawing and watercolor, 11¼ x 7½ in. (29.9 x 19.1 cm). Staatliche Kunstsammlungen Dresden, Kupferstich-Kabinett inv. no. C 6120 in TZM 8 (photo: Staatliche Kunstsammlungen Dresden)

Mon. June 7: Dinner with the Dutch ambassador; ball and supper

Tues. June 8: Visit to Charlottenburg; ball, supper, and fireworks

Weds. June 9: Dinner at the "oval table"; supper in the Orangerie; ball; night shoot with prizes

Thurs. June 10: Ball; supper in the Orangerie

Fri. June 11: Hunt on the Jungfer Heide near Charlottenburg; dinner table with sugar sculpture of hunting trophies and the hunt; peasant entertainment

Sat. June 12: Dinner with military music; private supper with the royal family; presentation of jeweled portrait to the ministers and medals to members of the court; late departure for Frauenstadt

Sun. June 13: Departure from Prussia.



Figure 34. Title page of *Das frolockende Berlin, Oder Historische Nachricht . . .* (Berlin, 1728)

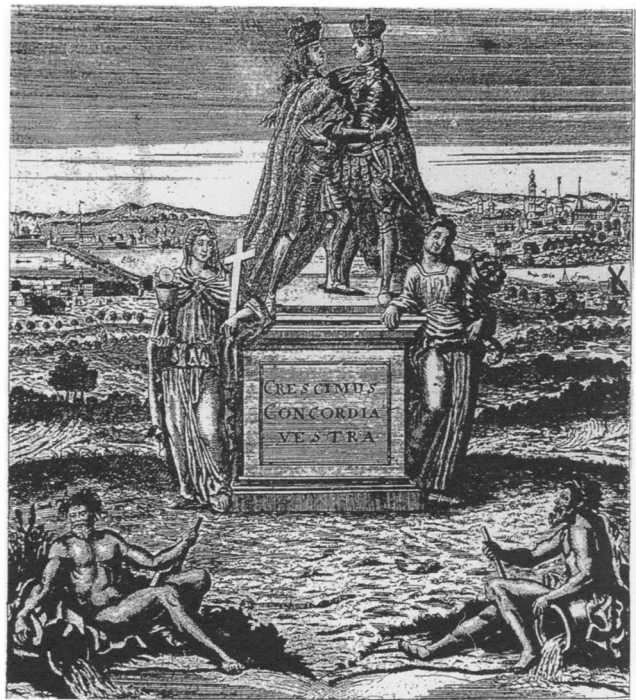


Figure 35. Frontispiece to Figure 34

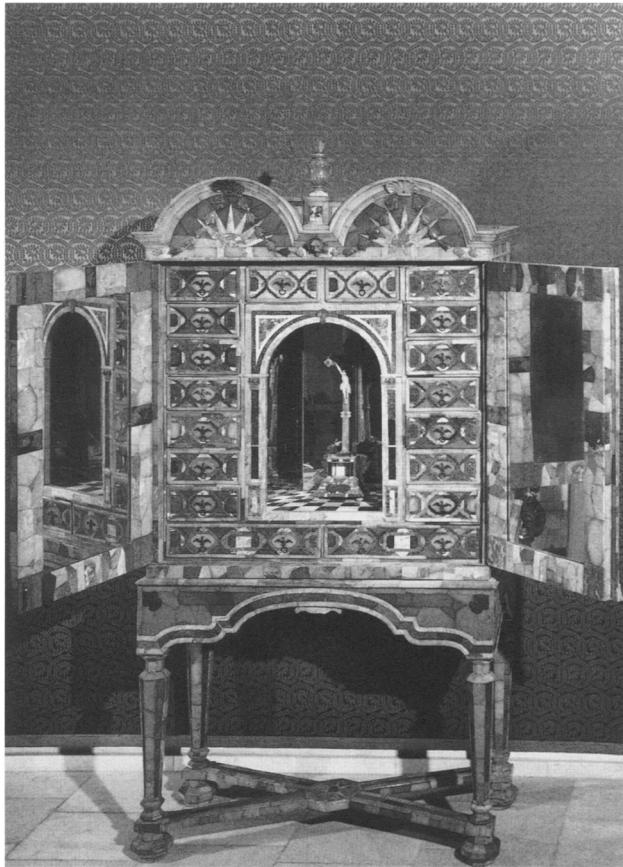


Figure 36. Cabinet on stand, Königsberg, first quarter of the 18th century. Amber. Presented to Augustus the Strong by the king of Prussia in 1728. Staatliche Kunstsammlungen Dresden, Grünes Gewölbe inv. no. III 88 (photo: Staatliche Kunstsammlungen Dresden)

The full report indicates that the visit to Berlin was starkly different from the earlier one to Dresden. For example, evenings were often quiet, with the guests dining alone in their rooms, and military events nearly outnumbered the balls. Table decorations featured prominently in the accounts, as did the nighttime illumination mounted for the occasion in Potsdam. The *Maschinen-tafel*, known also as the *table de confidence* for the privacy it afforded, or as a flying table, since it rose through the floor below, fully outfitted for a meal, was a gift to the Prussian king from Augustus the Strong.<sup>44</sup> The gifts exchanged between the two kings and their families are not, however, fully noted in the reports, with the exception of the *Aufsatz* left for the queen on June 1, the amber cabinet presented to Augustus the Strong on June 2, and the tributes of June 12.<sup>45</sup> Yet we know, by the Meissen made for the queen, for example, that other gifts were presented, even though documentation is scarce and the objects elusive.<sup>46</sup> Of the seventy-seven glasses sent to the Prussian king in March 1728, documented only by a note in the 1734 inventory of

Schloss Pillnitz, only three are known, including the one presented in Dresden on January 24 (Figure 30).<sup>47</sup>

There are no factory records, either, for the Meissen porcelains with the cipher or name of the Prussian queen, though a dating to 1728 is plausible, given the ground color, the models, and the style of the painted decoration. Experiments resulting in a series of ground colors were first conducted about 1726 under the direction of Johann Gregorius Höroldt, head of the painting workshop at Meissen since his arrival in 1720. Documented by a series of bowls delivered in 1727 to the king, presumably for his approval, one with a so-called celadon ground is inscribed on the underside in underglaze blue “Meissen den 27. Augusti 1726.” and is listed in the first inventory of Augustus the Strong’s

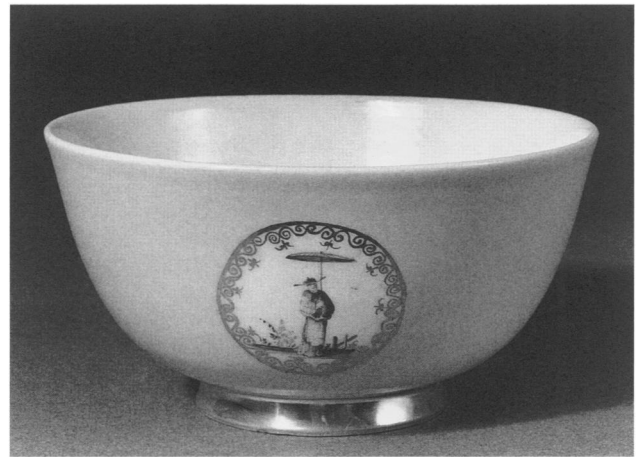


Figure 37. Bowl, German, Meissen, 1726. Porcelain. Musée Nationale de Céramique, Sèvres, MNC 2274-9 (photo: RMN 00872251)

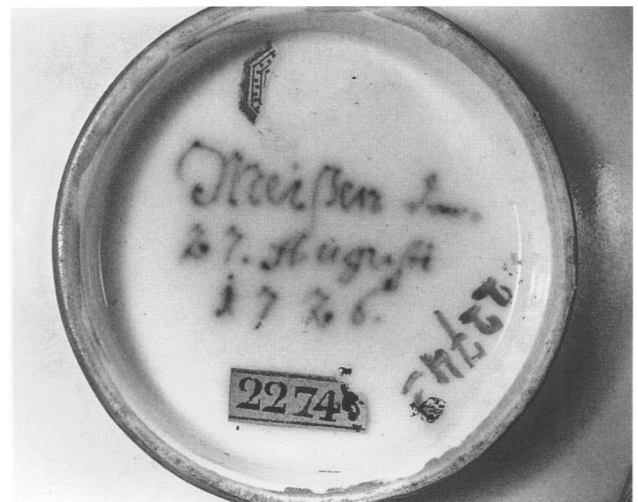


Figure 38. Underside of bowl shown in Figure 37. (photo: RMN 00872250)



Figure 39. Attributed to Paul Heermann (ca. 1673–1732) after an engraving by Robert Boissard, *Masquerades* (Strasbourg, 1597), pl. 6, ca. 1711–13. Figure from the Italian *Commedia*. Meissen stoneware, H. 8 7/8 in. (20.6 cm). The Metropolitan Museum of Art, Gift of Irwin Untermyer, 1964 (64.101.86)



Figure 40. So-called Wassermann teapot, ca. 1727–28. Meissen porcelain, decorated in Augsburg, H. 6 in. (15.2 cm). The Metropolitan Museum of Art, Gift of R. Thornton Wilson, in memory of Florence Ellsworth Wilson, 1950 (50.211.247a,b)

Japanese Palace as “Ein dergleichen [Spuhl-Napf] Celadon Couleur, No. 105, gefertigt ao. 1726.” (Figures 37, 38). Porcelains with various ground colors were specified for the interior decoration of the king’s new Japanese Palace, which incorporated a smaller palace of the same name built around 1715 and contained a series of porcelain rooms in the prevailing Dutch style.<sup>48</sup> According to Samuel Wittwer, the new building was designed as a model of a “modern” residence palace, in contrast to the Renaissance-style Electoral palace on the opposite bank of the Elbe, and the rooms were assigned colors according to the hierarchical theories of Gérard de Lairese.<sup>49</sup> The king’s requirements for the porcelains to furnish the rooms of the palace occasioned the hiring of the factory’s first modeler, the term for a sculptor working in porcelain clay, Johann Gottlieb Kirchner (b. ca. 1706), on April 29, 1727.<sup>50</sup>

Before Kirchner’s arrival, the factory was largely dependent on models supplied by court artists in Dresden, or on copies of models in various materials from the Dresden royal collections.<sup>51</sup> The workers known as

formers were responsible for creating the plaster molds necessary to reproduce these forms and for molding, assembling, and finishing the porcelain products before firing. The weekly formers’ reports prepared by the factory’s inspector Johann Melchior Steinbrück between 1723 and 1728 show certain workers to have been concerned with the production of more complicated three-dimensional objects while others were engaged chiefly with handles and spouts, or with packing objects for shipment, or even with gathering firewood.<sup>52</sup> Small sculptural figures attributed to leading court sculptors were produced in Böttger’s red porcelain, actually a stoneware, before the introduction of the white porcelain body in 1713 (Figure 39). From 1723, the work reports record the production of several recognizable small-scale figures by various formers (Wildenstein, Meissner, Haase, Krumbholz, Schmol), such as the Mater Dolorosa and Saint John, various Turkish and other national types, the dwarfs, and a pair of beggars.<sup>53</sup> Most of these can be linked to engraved sources, though it has been suggested that the dwarfs



Figure 41. Engraving by Françoise Bouzonnet from Jacques Stella, *Livre de vase* (Paris, 1667), pl. 17. (photo: Kunstbibliothek Berlin)



Figure 42. Plate 23 from Jacques Stella, *Livre de vase* (photo: Kunstbibliothek, Berlin)

and foreign types in particular derive from a delivery of plaster models to the manufactory in 1725.<sup>54</sup>

Among the relatively small number of formers, George Fritzsche (probably 1697–1756) is the only one to whom various models are sometimes ascribed; certainly within the work reports, he is associated with the production of a distinctive group of important early figural models, for example the so-called Wassermann teapot (Figures 40–43),<sup>55</sup> the Venus Temple (Figure 44),<sup>56</sup> the table fountain (Figure 10), and various clock cases.<sup>57</sup> These models all follow the arrival of Kirchner in 1727, however, and may therefore demonstrate the immediate impact of the factory's first in-house sculptor, working in collaboration with a gifted former who could adapt his monumental forms to the porcelain medium. In some instances, this collaboration is confirmed by the work reports, as in the case of the Venus Temple in production in 1727.<sup>58</sup> In other instances, for example the Wassermann teapot or the Harlequin figure (Figure 45), these models seem classically conceived and are only loosely based on their graphic sources (Figure 46), unlike the national types or dwarfs that more or less

copy their recognized print sources. And given the nature of a factory operation, there is no reason to assign sculptural works of this originality solely to the former Fritzsche.

Until records for the production of the museum's *Pokal* are found, it may best be viewed as representative of this period of collaboration between Fritzsche and Kirchner, about 1727–28.<sup>59</sup> Kirchner's hand is clear in the monumental conception of the Minerva on the cover; its translation into porcelain adds a delicacy and softness to the figure that belies its source, probably the silver model by Philipp Küsel in the Green Vaults (compare Figures 1 and 47). Metalwork *Pokal* often carried allegorical figures from mythology on the covers, though whether the figure of Minerva has any relevance in terms of the recipient is uncertain.<sup>60</sup> The simple form and heavy ornamentation of the cup and stand must derive from metalwork as well. Unfortunately, there was no attempt to create the unified sculptural conception found in the table fountain, for example, though perhaps the idea was to reproduce the sublime effect of the silver-gilt coffeepot produced





Figure 43. Plate 44 from Jacques Stella, *Livre de vase* (photo: Kunstbibliothek, Berlin)

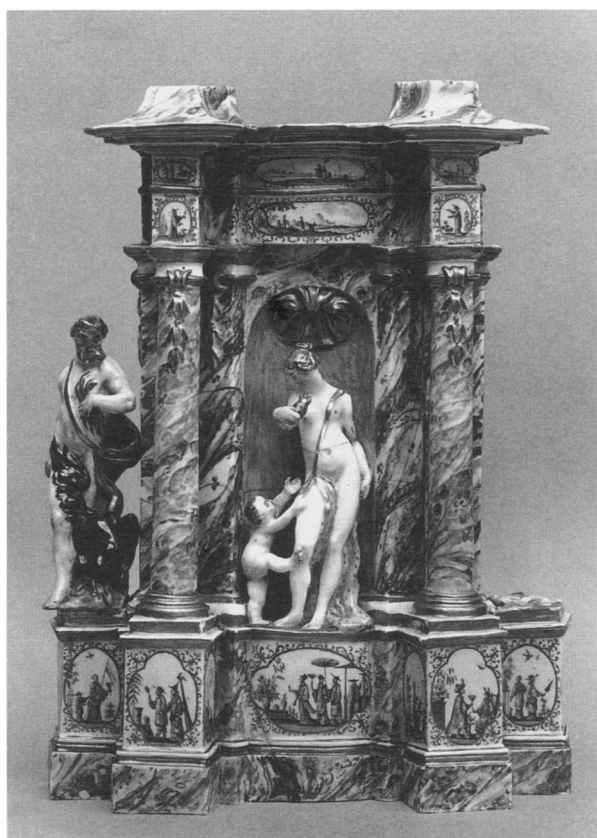


Figure 44. After a model by Johann Gottlieb Kirchner. So-called Venus Temple, ca. 1727. Meissen porcelain, H. 11½ in. (29.2 cm). The Metropolitan Museum of Art, Gift of R. Thornton Wilson, in memory of Florence Ellsworth Wilson, 1950 (50.211.229)



Figure 45. Figures of Harlequin and two dwarfs, German, Meissen, probably ca. 1727. Porcelain, H. (Harlequin) 6¾ in. (17.1 cm), (male dwarf) 5 in. (12.7 cm), (female dwarf) 6 in. (15.2 cm). The Metropolitan Museum of Art, Gift of Irwin Untermyer, 1964 (64.101.72, 64.101.122, 64.101.123)



Figure 46. Salvator Rosa (Italian, 1615–1673). *Warrior Walking Holding Shield and with Left Hand on his Breast*. Etching, 5 $\frac{1}{8}$  x 3 $\frac{3}{8}$  in. (14.3 x 9.5 cm). The Metropolitan Museum of Art, Purchase, Joseph Pulitzer Bequest, 1917 (17.50.17–150)



Figure 47. Philipp Küsel (1642–1700). *Figure of Athena (Minerva)*, ca. 1670. Silver, H. 16 $\frac{1}{2}$  in. (42 cm). Staatliche Kunstsammlungen Dresden, Grünes Gewölbe, IV 25. (photo: Staatliche Kunstsammlungen Dresden)

in 1722 for the crown prince, its sculptural elements set against a classically conceived form (Figure 48).

As with the architectural clock cases produced at Meissen during the same period, the *Pokal's* harmony of design is achieved chiefly through its decoration. And the style of the factory gilding and the chinoiserie decoration points to a dating in line with the royal visit in 1728. The pattern of the gold ornament is consistent with what we recognize to be factory work at a time of experimentation, when most gilding was still done outside the factory by goldsmiths in Dresden and Augsburg. The chinoiseries are in the factory style introduced by Höroldt in the early 1720s. The taste for these charming capriccios was at its height in the mid-1720s and waned only with the death of Augustus the Strong in 1733. It is not uncommon to find such subjects on royal gifts and commissions for foreign courts.<sup>61</sup> The fancifully dressed characters, recognizable as servants and attendants or lords and ladies, could be compared with the costumed guests attending the balls

staged at court, while the landscape settings were familiar from popular seventeenth-century landscape paintings and prints, or from the actual landscape of the Elbe between Dresden and Meissen. Höroldt's designs may refer at times to the chinoiseries published from the late seventeenth century, mostly in Amsterdam and Augsburg, but he actually used a mix-and-match approach, blending Asian and European graphic sources to create original compositions. Thus it is not surprising that the scenes on the Museum's covered cup and stand cannot be easily traced either to the so-called Schulz Codex, as the set of surviving workroom sketches produced at Meissen during the 1720s is known, or to any of the numerous engraved ornamental sheets and genre subjects acquired by the factory from 1722 on.<sup>62</sup>

Were the pieces owned by queen, and bearing her cipher or name, presented to her in 1728 during the king of Poland's visit to Berlin? This simple question remains unanswered. The large collection in Monbijou at the queen's death in 1757 included later acquisitions,



Figure 48. Johann Jacob Irminger and Balthasar Permoser. Coffeepot with burner and stand, 1722. Silver gilt, H. (of pot) 18 3/8 in. (47.2 cm). Staatliche Kunstsammlungen Dresden, Grünes Gewölbe IV 251 (photo: Staatliche Kunstsammlungen Dresden)

such as the Meissen service with the applied flowers cited in the factory records for 1735, though it is not clear whether this was a gift. Relations between Prussia and Saxony were cordial until the reign of Frederick the Great, who twice occupied Meissen, in 1745 and during the Seven Years' War, appropriating hundreds of pieces of porcelain for himself and his courts in Potsdam and Berlin. Doubtless many of the later pieces in the queen's collection were trophies seized by her son.<sup>63</sup> It is to be hoped that the coming years will bring greater insight into Meissen porcelain in the Prussian royal collections, thereby placing Sophie Dorothea's pieces in a clearer light.

## APPENDIX 1

GStA PK, I. HA, Rep. 21, Nr. 192 (Monbijou), Fasz. 14, *Inventarium von Ihro Majestät der Königin*

*Meubles und Sachen in dem Schlosse in Dero Garten Monbijoux 1738.*<sup>64</sup>

[fol. 1] Inventarium von der Königin Maj. Meubles und andern Sachen in Monbijoux.

### In der Holländische Küche

Ein großer Spiegel, so in der Wand befestigt, und einen Bruch hat, auf welchem ein alter gebrochener Stam-gemahlet.

### An Dreßdner Porcellain

Ein Bassein, der Grund weiß, mit Gold und Japanischen Figuren gemahlet, nebst Piedestal, woran ein Satyren, oben ein wilder Mann, auf dem Nacken eine Muschel haltend, welche inwendig gantz verguldet.

Zwey große Tarinen nebst Deckel, und dazu gehörige Schüsseln, auf jedem Deckel eine Klocke mit Gold und Japanischen Figuren.

Vier hohe Tarinen mit Henckels und Deckels, imgleichen vier dazu gehörige Schüsseln, alles mit Gold und Japanischen Figuren.

Zwey kleinere Dito mit Deckels und Schüsseln, mit Gold und Japanischen Figuren.

Zwey große Dito nebst Deckels mit Gold, grün und weißen Feldern.

[fol. 2] Zwey Suppen Töpffe nebst Henckels und Deckels mit Gold und Japanischen Figuren.

Zwey große Suppen Schalen nebst Deckels und Schüsseln, mit Gold und Japanischen Figuren.

Vier dergleichen Dito, etwas kleiner, gleichfals jede mit Schüsseln.

Vier kleine Suppen Schalen nebst Deckel und vier Teller, mit Gold und Japanischen Figuren.

Sechs kleine Suppen Töpffgens mit Füßen nebst Deckel und Teller, alle mit Gold und Japanischen Figuren.

Zwey Bouillon Schalen mit Henckel und Deckeln, imgleichen nebst Unter-Schalen, alles mit Gold und Japanischen Figuren.

Zwey kleinere Dito von eben dieser Art und Gattung.

Ein Pocal inwendig verguldet nebst Deckel und Unter-Schale, und stehet auf dem Deckel ein Engel, in der einen Hand eine Trompete und in der andern einen Lorbeer-Crantz haltend, alles mit erhabenem Laubwerck, Gold und Japanischen Figuren.

Sechzehnen Becher nebst Deckels, worauff ein goldener Knauff, alle mit Gold und Japanischen Figuren von dem einen Becher aber ist der Knauff vom Deckel ab.

Ein gelber Becher nebst Deckel, mit zwey [fol. 3] weißen Feldern, worinn Japanischen Figuren mit Gold.

Zwey kleine Dito mit Gold und Japanischen Figuren.

Ein auf einem Piedestal stehendes Weintönischen, rother Couleur, mit goldenen Reiffen, oben darauff ist der Bachus, über dem Kopff eine Caffé-Schale haltend.

Ein dergleichen Dito, grüner Couleur, mit Reiffen und Feldern.

Zwey Butter Dosen nebst Deckel und dazugehörigen Tellers, mit Gold und Japanischen Figuren ausgezihret.

Zwey Suppen Schalen nebst Deckel und Teller, worinnen Felder mit Schwartz miniature und Gold gemahlt.

Eine Plat de ménage, in der Mitten eine Schale auf ein Pied d'estat, ein Möstrich Pott, Zucker Dose, zwey Caraffinen zu Baumm-Oehl und Essig, vier kleine dreyfüssige Muschelgens, alles mit Blumen und Gold bemahlet.

Eine Dito von eben dem Gemählde, bestehend aus zwey Zucker Dosen, eine Pfeffer Dohse, ein Möstrich Pott, und zwey Caraffinen für Baumm-Oehl und Essig.

Zwey Terrinen mit Henkel, item Deckels, und zu jeder eine Schüssel mit goldenen Ränden und naturellen Blumen.

Zwey dergleichen Dito ohne Schüsseln.

[fol. 4] Eine goldene Schale mit einem goldenen Rand, in- und auswendig mit naturellen Blumen.

Zwey Suppen Schalen mit Füsse, imgleichen mit Deckel und Tellers, die Schalen mit erhabenen Blumen und die Teller schlecht.

Zwey Dito Teller, geribbet und mit Blumen.

Eine Bouillon Schale mit Deckel und Teller weiss, Gold und Schwartz miniature.

Zwey Koch-Töpffe mit Gold und miniatur Arbeit.

Zwey Glocken nebst Unter Schalen mit Gold und miniatur Arbeit.

... ..

Vier Affen.

Vier Fasanen.

Zwey Löwen.

Zwey liegende Ziegen-Böcke.

Sieben stehende Ziegen Böcke.

Eine Ziege.

Eine Gemse.

Zwey Hirsche, wovon die eine ein Kalb bey sich hat.

Zwey bunte Ochsen.

Zwey weisse Dito.

Zwey Katzen.

Vier Mops-Hunde.

Zwey Bachstelzen.

Ein Canarien Vogel.

Ein Eis-Vogel nebst einem Nest, worinn Junge seyn.

[in the margin:] Alle die vorstehenden Sachen sind nach dem Schloss gebracht.

[fol. 5] Ein Eich-Hörnchen.

Ein Hase und eine Henne auf einem Pied d'estal sitzend.

Drey Klucken mit Kückels.

Zwey Hühner, so den Kopff nach dem Rücken gekehret.

Vier Hähne.

Vier Mägdchens mit einer Leyer.

Ein altes Weib mit einer Leyer.

Ein altes Weib mit einem gebrochenen Krug.

Drey Männer mit einer Leyer.

Drey Männer mit einem Pfeiff-Sack.

Ein Mann mit einem Pohnischen Sack.

[in the margin:] was vorgestrichen ist nach dem Schloss gebracht.

Ein Krug mit einem Messingen Deckel, mit Blumen gemahlt.

Eine dreyfüssige Vase gemuschelt, mit einem Deckel, worauf ein Zweig mit Blumen.

Ein Spühl-Kump mit goldenen Blumen.

Ein dergleichen Milch-Töpffchen.

Eine dergleichen Zucker-Schale mit Deckel.

Eine dergleichen Thé-Büchse.

Eine dergleichen Caffé-Kanne.

Ein dergleichen Thee Töpffgen nebst Unter Schälén.

[fol. 6] An grün Dressdner Porcellain

Ein Pocal nebst Unter-Schale und Deckel, worauf die Göttinn Pallas, in der einen Hand ein Schild, und in der andern Hand einen Spieß haltend, inwendig gantz verguldet, und auswendig mit Feldern, Gold und miniature gemahlet.

Zwey Schalen nebst Teller und Deckel mit Feldern und Gold.

Zwey ovale Terrinen mit Feldern en miniature und Gold gemahlet.

Ein Dreyfüssiger Suppen-Topff nebst Teller und Deckel, mit Feldern en miniature und Gold gemahlet.

Zwey dergleichen Bouillon Schälchen nebst Teller und Deckel.

Ein dergleichen Thé-Töpffchen.

Zwey dergleichen Bouillon Schälchen Seladon Couleur, nebst Unter-Schälgen und Deckel.

Ein dergleichen Milch-Töpffgen.

Eine Kaffé-Kanne mit grün erhabenen Blättern, goldenen Ränden und naturellen Blumen und Früchten.

Ein dergleichen Thé-Topff.

Ein dergleichen Spühl-Kume.

Sechs Paar dergleichen Thé-Tassen.

Eine dergleichen Zucker-Dohse.

[fol. 7] An weiß Dresdner Porcellain

Ein groß Butter-Faß, woran der Stiehl von schwarz Eben-Holtz, oben darauff ist ein verguldter Adler.

Ein Wasser Eymmer mit einem verguldeten Rand und Messingen Rin, vorne auff dem Eymmer stehet eine verguldete Schrift, imgleichen ist ein Messinger Haacken in der Wand eingeschraubet, woran der Eymmer hanget.

Zwey ovale Terrinen mit Henkel und Deckel und erhabenen Blumen.

Zwey rund Dito nebst Deckel und Schüsseln mit erhabenen Blumen.

Zwey dergleichen Spühl-Kumpe.

Zwey The-Töpffe auf dergleichen Arth.

Eine Caffé-Kanne von dergleichen erhabenen Blumen.



Eine schlechte Caffé-Kanne.  
 Ein Körbchen nebst Deckel.  
 Zwey kleine Terrinen mit Deckels und erhabenen Blumen.  
 Eine Zucker-Dohse nebst Deckel mit erhabenen Blumen.  
 Sechs Paar Thé-Tassen mit erhabenen Blättern.  
 Eine Thé-Dohse mit erhabenen Blumen.  
 Eine weisse Schild-Kröte.  
 Ein Schwan, worauff ein Bachus sitzt, welcher in der Hand ein Schälchen halt.  
 [fol. 8] Zwey weiße sitzende Figuren.  
 Zwey Pagoden.

An Dreßdner Porcellain mit Indianischen Figuren und Blumen gemahlet.

Drey ovale Terrinen nebst Deckeln und Schüsseln.  
 Zwey Dito etwas kleiner ohne Schüsseln.  
 Zwey runde Dito nebst Schüsseln und Deckeln worauf ein Hase sitzt.  
 Zwey kleinere Dito nebst Schüsseln und Deckeln.  
 Zwey runde Dito mit Henckels nebst Schüsseln und Deckeln.  
 Zwey dergleichen Dito ohne Schüsseln.  
 Zwey hohe Terrinen mit Deckel und Henckels, woran eine Indianische Figur.  
 Zwey hohe Dito nebst Schüsseln und Deckels.  
 Zwey runde Terrinen nebst Schüsseln und Deckels.  
 Zwey dergleichen glatte terrinen nebst Deckel aber ohne Schüsseln.  
 Ein Fisch-Kessel mit einem Messingen verguldeten Ring.  
 Eine Castrole, woran ein Stiehl, von Messing und verguldet.  
 Eine Molde (?) zum Butter Waschen (?)  
 Zwey Kalte Schalen-Näpffe mit Deckels.  
 Sechs Milch-Castrollen, jede mit Deckel, vier mit Teller, und zwey ohne Teller.  
 [fol. 9] Zwey Schalen mit Henckel, nebst Deckels und Schüsseln, woran Ringe mit Crantzgens gemahlet.  
 Zwey dergleichen ohne Henckels, jedoch mit Schüsseln.  
 Zwey Schalen mit Teller und Deckels, worauf ein Eichhörnchen sitzt.  
 Ein Blumen Korb mit Henckel, woran Figuren.  
 Ein dergleichen etwas kleiner.  
 Ein noch dergleichen etwas kleiner.  
 Ein Paar rothe Bouillon Schälgen nebst Deckel und Unter-Schälgen, woran Felder mit miniature Mahlerey.  
 Ein Paar Dito etwas dunckel roth mit Felder und Blumen.  
 Ein Paar Dito aber gelbe mit Felder und Blumen.  
 Vier Koch-Töpffe mit Blumen bemahlet.  
 Zwey durchbrochene Körbchen mit Henkel und Deckel.  
 Ein Wasch-Becken nebst Unter-Schale mit Blumen.  
 Ein Caffé-Kännchen mit blauen und weissen Feldern und Blumen bemahlet.

Ein Möstrich-Fäßgen mit rothen Reiffen und Blumen bemahlet.  
 Ein Dito mit braunen Reiffen.  
 Eine kleine Wanne mit zwey Henckel.  
 Zwey Butter Dohsen mit Blumen bemahlet.  
 [fol. 10] Ein Caffé-Brett nebst fünff Tassen mit Deckels von unterschiedener Größe.  
 Ein Thé-Brett.  
 Ein bunte Schild-Kröte.  
 Zwey Muscheln.

An Blau und Weiss Dresdner Porcellain

Vier Terrinen mit Henckel und Deckel.

Zwey Dito ohne Henckel.  
 Ein Milch-Töpffen mit Deckel.  
 Eine geribbete (?) Butter-Dohse.  
 Ein Caffé-Brett, worauff vier Milch-Pöttchens.  
 Zwey Paar Chocolate Schalen, die Ober- und Unter-Tassen mit Henckels, auswendig braun, und inwendig blau und weiß.  
 Zwey Figureen, Ein Mönch und eine Nonne.

[fol. 11–10 concerns 'An Wienerschem Porcellain', 'An Wienerschem Porcellain', 'An Bayreuthschen Porcellain', 'An weiß Porcellain von St. Clous', and 'An Japanisch und Indianischen Porcellain'.]

[fol. 63] In der gelben Cammer

Diese is so wohl auf den Seiten herum als auch oben ins simßß mit Spiegel Banden, imgleichen mit fünfzehn Banden von Indianisch Pappe, undt zweyen dergleichen Feldern über den beyden Thüren ausgekleidet, worauf Figuren, Bäume und Blumen von erhabener Pappe geklebt sind.  
 Vier Fenstergardinen von weißem und gelbe gestreiftem Atlas mit Blumen, jede bestehet aus Drey Blatt, ist lang vier und drey viertel Ellen.  
 Sechs Tabourets, wovon die Füße gelb laquirt und versilbert, mit dergleichen Atlas beschlagen und auf jedem eine gelbe Kappe von gelbem Bast, inwendig mit gelber Leinwand gefüttert.  
 Ein großer Spigel über dem Kamin in der Wand befestiget, fünff Fuß Neuen Zoll hoch und 3. Fuß 5. Zoll breit.  
 [fol. 64] Ein Camin Brett von Leinwandt, worauf ein Schwartz und weiß Hündchen, auf einem blauen Küssen liegt, gemahlet.  
 Ein Aufsatz über dem Kamin von Dreßdner Porcellain, bestehend aus Sieben Stücken, wovon drey mit Deckel, und vier Becher gelb mit weißen Feldern und einem Bluhmen Crantz, worinn eine Indianische miniatur Mahlerey.  
 Drey sitzende Pagoden von Dreßdner Porcellain, so gemahlet.  
 Zwey weiße Canarien Vögel von Dreßdner Porcellain.  
 Ein weiß marmorner Tisch, stehen auf zwey Geiß-Füßen von Bildhauer-Arbeit und versilbert, worauf sich befinden.  
 Eine Suppen-Schale nebst Deckel und Teller Dres-

dener grün Seladon Porcellain, mit weißen Feldern und Gold, worin miniatur Mahlerey.  
 Zwey dergleichen Teller.  
 Zwey dergleichen Leuchter.  
 Ein dergleichen Becher mit Deckel.  
 Zwey dergleichen Messer-Schalen.  
 Ein dergleichen Löffel.  
 Ein dergleichen Saltz-Faß.  
 Sechs Paar dergleichen Thee-Tassen.  
 Ein noch dergleichen weiß marmorner Tisch auf zwey Geiß Füße von Bildhauer-Arbeit und versilbert, auf diesem befindet sich  
 Ein Spühl-Kump von grün Seladon Dresdener Porcellain mit weißen Feldern, worinn Indianische Blumen gemahlet.  
 Ein dergleichen Thee-Topff.  
 Ein dergleichen Thee-Dose.  
 Sechs Paar dergleichen Tee-Tassen.  
 Eine länglichte Unterschale mit einem braunen Rand, weiß Dreßdner Porcellain, mit roth, grün und blauen Indianischen Blumen, worauf eine Glocke, ein Tinten-Faß und eine Streu-Büchse von dergleichen Porcellain stehet.  
 Sechs Paar Chokolade-Taßen von Wienerschen Porcellain, weiss, grün roth naturellen Blumen und etwas Gold gemahlet.

Ein schwartz und weißer marmorner Tisch, stehet auf zwey Geiß-Füße von Bildhauer-Arbeit und versilbert darauf befindet sich  
 Ein Spühl-Kump von Dreßdner Porcellain, gelb mit weißen Feldern, worinn naturelle Blumen.  
 Eine dergleichen Caffé-Kanne.  
 Ein dergleichen Thee-Topff.  
 [fol. 66] Eine dergleichen Zucker Dose mit Deckel.  
 Eine dergleichen Thee-Dose.  
 Sechs Paar dergleichen Thee-Taßen.  
 Ein kleiner Tisch auf vier Füßen, das Blatt von Kupfer und emallirt mit einer großen Bluhme, in der Mitte darauf befindet sich  
 Ein Spühl-Kump von Dreßdner Porcellain, dunkel blau mit Gold und weißen Feldern, worinn miniatur Mahlerey.  
 Ein dergleichen Caffé-Kännchen.  
 Ein dergleichen Thee-Topff.  
 Eine dergleichen Thee-Dose.  
 Eine dergleichen Zucker-Schale mit Deckel nebst Unter-Schale, welche etwas gemuschelt.  
 Sechs Paar dergleichen Chokolade Taßen die Ober-Taßen jede mit 2. Henckel.  
 Sechs Paar dergleichen Thee-Taßen.  
 [... ... ]

## APPENDIX 2

*Inventarium der Verlassenschaft an d. 28ten. Junii 1757. . . Sophia Dorothea verwitweten Königin von Preussen . . . vom 27ten Februari bis April 1758.*<sup>65</sup>

[fol. 17b] Titulus VII. A.  
 An Porcelaine.

### A. Dresdner Porcelaine

1. Ein Aufsatz von 7 Stück gelb mit Indianische Figuren.
2. Ein Aufsatz von 5. Stück mit Blumen und Vögeln.
3. ein dergleichen von 5. Stück weiß und blau davon 1. Stück beschädigt.
4. ein kleiner Aufsatz von 7. Stück a jour mit Gold.
5. ein Aufsatz von 9. Stück gris de lin mit Chinesischen Figuren.
6. ein Aufsatz von 5. Stück weiß und goldene Figuren, wovon eines beschädiget.
7. 13. Becher weiß und Gold mit paÿsagen wovon 2. Stück etwas kleinen.
8. 6. Bouillon Töpfe mit Schaalen weiß und gold.
9. 2. kleine Töpfe mit henckeln weiß und gold Chinesischen Figuren.
10. ein kleine potpourri mit erhabenen Blumen.
11. ein Becher gelb mit chinesisichen Figuren.

12. ein grosser Becher mit Fama und einen Schüßel weiß und chinesisichen Figuren.
13. eine Glocke mit einen Teller bunt und Gold.
14. eine Glocke mit einen Teller beschädigt.
15. 2. Töpfe weiß und Gold mit chinesisichen Figuren.
16. 4. Töpfe ohne Gold.
17. ein Bouillon Topf mit Füßen und Deckel.
18. ein kleiner Krug ohne Deckel.
19. ein Bouillon Topf grün und Gold.
20. 2. kleinen grünen potpourris
21. ein kleinen Bouillon Topf mit einen Schüßel gris de lin und Gold.
22. ein großen grünen Becher mit einen Schaale.
23. 2. Terrinen mit Gold und Paisagen ohne Schüßeln.
24. 2. Terrinen weiß und Gold mit Chinesischen Figuren mit Schüßeln. [fol. 18a]
25. 2. Terrinen mit Schüßeln Chinesischen Figuren und Gold und weißen Knöpfen.
26. 2. Terrinen mit Schüßeln, Chinesischen Figuren und Gold und grünen Knöpfen.
27. 2. grünen und goldenen Terrinen mit Schüßeln.
28. eine Terrine a jour mit erhabenen Figuren und einen Schüssel.

29. 2. Terrinen Gold und weiß mit Unterschaalen.
30. 2. Terrinen etwas kleiner wie die vorigen.
31. 2. Terrinen wie die vorigen Gold und weiß etwas kleiner
32. 2. Schaalen mit Unterschaalen, Gold und Indianischen Figuren.
33. 2. dergleichen runde Schaalen.
34. 2. Bouillon Schaalen mit Henckel und Unterschaalen
35. 2. dergleichen Bouillon Schaalen etwas kleiner.
36. 2. dergleichen mit erhabenen Blumen.
37. 2. Töpfe mit Henckeln und Unterschaalen weiß und Gold mit Chinesischen Figuren.
38. eine auf der Königin Geburts-Tag gemachte Suppen Schaale mit der Unterschaale.
39. 2. Suppen Schaalen mit Unterschüßeln grün und gold mit Chinesischen Figuren.
40. 2. etwas kleinere.
41. 2. kleine Suppen-Schaalen mit Unterschaale, weiß mit Europaischen Figuren.
42. eine Suppen Schaale mit einer Unterschaale und mit Schleh-Blüte umgeben
43. 2. runde Terrinen mit Schüßeln und Deckel.
44. 2. dergleichen ohne Schüßeln.
45. 2. eben dergleichen ohne Schüßeln.
46. 2. Terrinen mit Schüßeln und Henckeln, weiß mit Blumen.
47. 2. etwas kleinere mit Indianischen Drachen. [fol. 18b]
48. 2. runde Terrinen mit Schüsseln und Vögel auf den Knopf.
49. 2. ordinaire Eiß-Töpfe mit Deckeln.
50. eine Terrine ohne Schüssel mit Blumen Weiß
51. 2. Terrinen mit Henckel ohne Unterschaale.
52. 2. runde Terrinen ohne Schüßel.
53. 2. dergleichen.
54. 2. Schaalen mit Schüßeln.
55. 2. Schaalen mit Henckeln und Schüßeln.
56. 2. Schaalen mit Henckel mit Schüßeln.
57. 2. Schaalen ohne Henckel mit Schüßeln.
58. 2. dergleichen ohne Henckel mit Schaalen.
59. 2. kleine Töpfe mit Feuillagen.
60. 3. Terrinen blau und weiß mit Henckel ohne Schüßeln.
61. 2. weisse Terrinen mit Schüßeln und erhabenen Bouquetten.
62. 2. weisse kleinere Terrinen ohne Schüßeln und Henckel.
63. ein Tiegel mit einem Deckel worauf ein erhaben Bouquet.
64. 2. Tiegels mit Ast-Henckels.
65. eine Suppen Schaale mit Schüßel und Henckel blau mit paisagen.
66. 2. Suppen Schaalen mit Schüßel und Deckel purper und tuschene paisagen.
67. 2. dergleichen etwas kleiner purper Grund und Blumen.
68. 2. dergleichen gelben Grund und Blumen.
69. 2. dergleichen grünen Grund und Blumen.
70. 2. dergleichen rothen Grund und paisagen.
71. eine kleinen Suppen-Schaale, Henckel und Deckel mit purper Figuren.
72. 2. Suppen Schaalen mit Schüßeln und deckel Chinesische Art.
73. eine Suppen Schaale mit Schüßel und deckel gris de lin gemahlet auf gelben Grund. [fol. 19a]
74. 6. Rändel mit Schüßel und Deckel verschiedenen größe.
75. eine Plat menage bestehend aus 10. Stück weiß mit bunten Blumen, worunter eines entzwey
76. eine dergleichen Plat Menage bestehend aus 5. Stück.
77. einen Castroll mit Henckel ohne Deckel.
78. 2. große Butter-Schaalen mit Schüßeln in Form einen Melone.
79. 2. etwas kleiner.
80. 2. Butter Büchsen in form einen Schild-Kröte.
81. 2. drinsel [?] Kästchens weiß mit Gold.
82. 2. ovale Butter-Büchsen Chinesische Art
83. 2. Butter-Fäßgen weiss mit Gold und Chinesischen Figuren und Teller darunter.
84. Achtekigte Körbchen à jour gearbeitet mit Henckeln.
85. ein länglicher Korb mit Henckel.
86. ein dergleichen ohne Henckel.
87. ein kleines ovales Körbchen mit Henckeln.
88. ein länglicher Korb mit Henckeln.
89. ein dergleichen etwas kleiner
90. noch etwas kleiner.
91. 2. kleine Körbchenes à jour mit Deckel.
92. 2. runde weiße Kohlrabbennen à jour.
93. 2. länglichte Unterschaalen.
94. eine große Punsch-Schaale weiß mit golden und bunten Blumen.
95. ein kleine Wanne mit metallenen Henckel.
96. eine weißer Figuren mit metallenen Henckel worauf Verse auf die Königin.
97. eine Butter-Malle.
98. eine kleine Wanne mit bunten Blumen.
99. ein weiß Butter-Fäß. [fol. 19b]
100. ein weissen Vogel-Bauer.
101. eine Fontaine nebst Bassin weiß und Gold mit Figuren.
102. 2. Lavoirs Melonen Farbe.
103. ein grün Wein Fäß mit postament.
104. ein dergleiches Wein Fäß purper und Gold.
105. ein Wein Fäß weiß und Gold.
106. ein Achtekigt Wasch-Becker mit Gieß-Kanne
107. ein Chocolate Topf mit Unterschale.
108. eine Wurffel Machine so entzwey.
109. ein presentir Teller mit Henckel.
110. ein viereckigter Credentz-Teller
111. eine Butter-Büchse auf Melonen Art
112. 2. Sand- Fäßgen in Form von Tänochens.
113. 1. Nadel-Teller.
114. 5. Pomade-Büchsen.
115. ein Schreib-Zeug mit einen Glocke bestehend aus 4. Stück
116. 7. Hühner

117. 8. Hunde
118. eine Groupgen mit einem Mops und 2. Bologneser, auf dem einen Halsband der Königin Nahmen.
119. 6. Vögel.
120. eine grosse Schilderey
121. 4. dergleichen etwas kleiner.
122. 8. Figuren Gärtner und Gärtnerin
123. 4. Figuren Nuditäten
124. 10. Figuren von verschiedener Sorte
125. 6. Figuren.
126. 7. Groupgen.
127. eine weißes Thee Servis von 10. Stück nebst einen der . . . gemachten Tisch mit hölzernen vergoldeten Füßgen.
128. Ein Thee Servis blau mit Gold und Paisagen. [fol. 20a] von 6. Chocolate Taßen mit Henckel, 6. paar ordinaire Taßen; Thee-Kanne, Zucker-Dose, Milch -Kanne, und Spühl-Napf mit Deckel.
129. ein presentir Teller ein Chocolate Becker ein Zucker Schälchen und ein biscuit Schälchen.
130. 24. Taßen 2. Thee-Töpfe, 1 Thee-Buchse, 1 Zucker Dose, Milch Kanne, 1 Spühl-Napf, 1 Boutillon Topf mit Deckel und Unter-Schaale, weiß und Goldt mit Landschaften.
131. ein Thee- und Coffée-Servis goldener Grund mit blauen Blumen, bestehend in 6. paar Taßen, 1 Spühl-Napf, 1 Coffee Kanne, 1. Thee-Topf, 1 Thee Buchse, 1 Zucker Dose.
132. ein Thee-Servis, grün und Gold mit Landschaften bestehet in 6. paar Taßen, 1 TheeTopf mit Deckel und Unterschaale, 2. Leuchter, 1 Bouillon Napf nebst Deckel, Unterschaale und Loffel, 1 Becker mit Deckel und Unterschaale, 1. SaltzDose und 2 Loffel und Meßer und Gabel.
133. ein Thee Servis grün eben Gold mit Blumen, bestehend in 6. paar Taßen, 1. Spühl Napf, 1. Thee-Topf, 1. Milch-Kanne und 1 Thee Büchse.
134. ein Thee Servis und Coffée Servis gelb eben Gold mit Blumen, 6. Taßen, 1. Spühl. Napf, 1. Coffée Kanne, 1. Thee-Kanne, 1. Zucker-Schaale.
135. ein Thee-und Coffée-Servis Erd-farben mit blauen Blumen bestehend in 6. paar ordinaire Taßen, 6. paar mit Henckeln, 1. Coffée Kanne, 1 Spühl Napf, 1 Milch-Kanne, 1 Thee Kanne, 1 Thee-Büchse, 1 Zucker Dose mit Schaale
136. 10. Ober Taßen 14 Unterschaalen weiss mit erhabenen Blumen.
137. ein Thee und Coffée Servis braun mit blauen [fol. 20b] Blumen, 6 paar Taßen, 2 Chocolate Taßen, 1 Spühl-Napf und 1. TheeTopf.
138. 3. Milch-Kannen verschiedener Art
139. eine große weiße Plat menage
140. ein Taffel-Servis weiß und chinesisches Drachen, Vögeln und Blumen, bestehend aus 1 plat menage mit 8 Stück, 6 Terrinen, 8. dutzend Teller, 2. großen Schüßeln, 6. kleinern, 8. noch kleinern, 6. Saladiers, 12 Assietten 4. Milch
- Schaalen, 5 kleine Frucht-Schaalen, 2 Saucieren, 2. Butter-Schaalen, 6. SaltzDosen, 8. Leuchter und 8 geborstene, und einer depareillirten Schüßel.
141. ein weiß Taffel Servis, bestehend in 14. dutzend Teller, 4. Terrinen, 17. großen Schüßeln, 7. kleinern und 10. noch kleinern, 1. runde Terrine, 3. Salatiers, 3. Braten Schüsseln, 6. Saltz-Fäßern, 4. glatte ohne Füße, 5. Saucieren, 10. Frucht-Schaalen, 2. ovale Terrinen, Schüßeln nebst 3. schadhafften Brathen-Schüsseln, 1 runde Terrine, und 10. schadhafften Tellern.
142. einen Girandole mit 9. Leuchtern mit bunten und goldenen Figuren
143. ein pot de chamber
144. eine längliche Schaale mit Deckel und Unterschüßel
145. 2. Schaalen mit Henckeln und Deckeln.
146. 2. Thee Töpfe als Hüner
147. 1. Hahn
148. eine Gluck-Henne
149. 2. Vögel Master
150. 4. Fasanen
151. 5. Vögel
152. eine kleine Butter-Büchse in form eines Vogels [fol. 21a]
153. 6. Vieh Stück wovon 2. zerbrochen.
154. 10. dergleichen Vieh-Stücke wovon 4. schadhafft.
155. 3. kleine Vieh-Stücke
156. ein eingefasstes Driesel Kästchen weiß mit bunten Blumen
157. ein Thee Servis weiß und Gold mit natürlichen Blumen, bestehend aus 6. paar Taßen, 1 Spühl-Napf, 1 Coffée-Kanne, 1 TheePott mit Schalchen Thee Dose und Zucker Dose
158. ein Thee Servis weiß und Gold mit Chinesischen Figuren bestehend aus 6 paar Taßen, 1. Spühl Napf, 1 Coffée Kanne, 1 Milch Pott, 1 Thee Kanne, 1 Zucker und Thee Dose.
159. ein Thee Servis weiß mit Chinesischen Blumen bestehend aus 6. paar Taßen, 1. Spühl-Napf, 1 CofféeKanne, 1 Thee Kanne, 1 Thee Dose.
160. ein Thee Servis, weiß mit Chinesischen blumen Achtekigt, bestehend aus 6 paar Taßen, 4 Chocolate Taßen, eben Unterschaale, 1 Spuhl-Kum, 1 TheeKanne, 1 Milch-Kanne, Zucker Dose und kleiner Büchse.
161. ein Schreib-Zeug weiß, mit golden Rand, bestehend aus 1 Teller, Dinten und Streu-Faß und einer Glocke
162. ein Marquen-Kästchen mit 4. Schaachteln und Marquen.
163. ein Credentz-Teller weiß mit purper und goldenen Rand.
164. ein Känchen, weiß und gris de lin
165. ein Thee-Servis weiß mit Chinesischen Blumen und Vögeln bestehend aus 6 paar Taßen, 1 Spühl Napf, 1 Caffée und Thee Kanne, 1 Thee und Zucker Dose.
166. ein Thee Servis weiß mit Chinesischen Blumen [fol. 21b] bestehend aus 6 paar Taßen, 1 Spühl-



- Napf, 1 Coffee Kanne, 1 Thee Kanne, und Thee-Büchse.
167. 6 paar Chocolate Taßen grün und goldenen randen eine gebrochen
168. 6. paar Thee Taßen weiß und Gold mit Chinesischen Figuren und Calender
169. 6. paar Thee Taßen, 1 Spühl Kump, und 1 Teller weiß mit Tusch
170. ein Confitur Schaale in form einer Sonnen Blume mit einen Unterschaale a feuille
171. 3. Confitur Schaale als Artischocken
172. ein kleinen Pot Pourri mit erhabenen natürlichen Blumen
173. einer weisse Caffetiere
174. 2. Vieh-Stück davon eines beschädigt
175. ein Thee Servis weiß mit Gold und grünen Blättern von 6. paar Tassen, 1. Spühl-Kume, Caffee Kanne, Thee Kanne, Zucker-Dose
176. ein Thé und Coffee Servis weiß und Gold Chinesischen Figuren, 6 paar ordinaire Taßen, 6 Chocolate Taßen mit durchgebrachene Etuits a jour, 1 Coffée Kanne, 2 Thee-Kannen, 1 Zucker Dose.
177. 2. Ober-Tassen und eine UnterTaße mit goldenen Figuren u. weiß
178. ein Thee Servis weiß und Gold gesicht, inwendig verguldet, bestehend in 6 paar Chocolate Taßen, 6 paar ordinaire Taßen, 1 Spühl Napf, und Thee-Topf
179. eine Schaale zu Butter nebst 2. Muscheln
180. ein Thee und Coffée Servis weiß und gold mit bunten SeeStucken [?]; bestehend in 6 paar Thee Taßen, 6. Chocolate-Becker 1 SpühlNapf 1 Zucker-Schale [fol. 22a] mit deckle, 3 Schaalen, 1 Teller, 1 Thee-Kanne mit Unterschaale, 1 Thee-Buchse mit Unterschaale.
181. 2. Spühl-Näpfe einzeln mit Landschafften.
182. Ein Thee-Topf einzeln
183. einen Butter-Buchse einzeln
184. ein rundes Büchßen mit einem Portrait
185. ein Thee und Coffee Servis weiß mit erhabenen Blumen, 9 paar Taßen, eine Ober Taße allein, 6. Chocolate Becker, 1 Thee Kanne, 1 Coffée Kanne, 1 Thee Büchse, 3 Zucker Dosen.
186. 6. paar Thee Taßen, mit aufgelegten Blättern, ein Thee Topf, 1 Spühl Kump.
187. 6 paar Thee Taßen in form von Wein Blättern un 1 Müschelgen Zucker Dose und 1 Thee Topf
188. eine Bouillon Schaale weiss mit erhabenen Blumen nebst einer Unterschaale
189. 6. paar Taßen, 1 Zucker Dose, eine Schaale, ein Deckel in form von Muscheln, weiß mit bunten Blumen, 1 Thee Topf, 2 Zucker Dosen, 2 Streu Zucker Dosen
190. eine Bouillon-Schaale mit Figuren von Watteau
191. 6 paar Taßen und ein Thee Topf weiß
192. 1. Spühl-Kump, 6 paar Taßen und eine Zucker Dose mit Deckel Schlechtes Guth.
193. 1 Spühl Kump 6 UnterTaßen, 4 Ober Taßen, braun von Boetchers ersten erfindung
- Vorstehende Stücke sind alle in Monbijou und die hier nachfolgende, auf dem Königl. Schloße gefunden worden.
194. ein durchgebrochenen Aufsatz mit belegten Blumen
195. ein dergl. mit blauen Grund und Indianischen Gemählde 7. Stck. [fol. 22b]
196. ein dergleichen von 7 Stück mit purpur Grund.
197. ein ganz weißen Aufsatz von 5. Stück
198. ein weißen dergleichen mit belegten Früchten von 5. Stück
199. ein blauen Aufsatz von 5. Stück mit vergoldeten Feldern und Blümch. vergiß mein nicht
200. ein Aufsatz von 5. Stück mit Blumen und Figuren belegt.
201. ein Potpourri mit Weintrauben belegt
202. ein dergleichen mit Tazetten und Auricule
203. ein dergleichen mit blauen Einfaßung
204. eine kleine Plat-Menage mit 2. Flaschen zu Eßig und Baum Ohl.
205. 3 glatte Vasen an die Wand gemachen
206. 2. dergleichen mit Vögeln eben Bouquets gemacht.
207. ein Aufsatz von 4. großen Figuren, die Japan-Gotten verstellend
208. 5. Stück große Figuren die 5. Sinne vorstellend
209. Ein Aufsatz von 4. Figuren die 4 Erde-Teilen vorstellend, etwas kleiner als No: 207
210. ein eben dergleichen
211. 2. Postementer mit Confect-Schaale mit Blumen und Fruchte Belegt
212. 2. Potpourri mit Figuren und Blumen auf Messing von goldeten Postament
213. 2 Girandolen jede mit 2 vergoldeten Tüllen und eine Figur
214. ein kleiner pot-pourri auf Messing vergoldeten Postament mit Figuren
215. 3 Porcelainen Girandolen mit vergoldeten Tüllen und Figuren
216. eine Groupe mit 2 Kindern
217. eine kleinern mit dem Globo [fol. 23a]
218. eine kleinern von 3 Figuren mit einem Tülle
219. 2. Schreibers mit Girandolen von vergoldeten Meßing
220. 2 Fuhr Leuthe mit aufgeschirreten Pferden reisend
221. 2 Butter-Buchsen in form eines Schiffes
222. 1. Figur mit einer Frucht-Schaale
223. ein Türckischer Kayser auf einem Elephanten reitend
224. 2 Figuren auf Hähnen reitend
225. ein weißen Aufsatz von 5. Stück, worin eine Indianische Figure, 2 potpourri, und 2 Butter-Büchsen
226. 2 große Girandolen von vergoldetge Meßing und einen großen Porcelainen Figur.
227. 2 dergleichen etwas kleinere Figuren
228. eine dergleichen zum Räuchern
229. eine Girandole mit ein Licht Schirm und vergoldeten Postament

230. ein Aufsatz von 4. Groupen weißes Porcelain  
231. eine Quadrillen Schachtel von Porcelain  
232. eine Schachtel mit Spiel-Marquen zum Pantalon Spiehl  
233. 2. Schildergen von Porcelain  
234. ein Blumen Topf mit Bouquetter  
235. 2 Wand Leuchter mit Bouquets aus Blumen  
236. 4. etwas kleinern Wand Leuchter dergl.  
237. 2 sitzende Figuren mit Gueridons  
238. ein Schreib-Zeug mit einem Schiffe mit Segel und Mast  
239. ein dergleichen mit einer Fahne  
240. ein dergleichen ohne Fahne [fol. 23b]  
241. ein Gärtner mit einer Haare  
242. ein Schreib-Zeug mit einem Schirm  
243. 2 dergleichen etwas kleiner  
244. 6 große Figuren mit Blumen Körbchen zum Aufsatz  
245. ein dergl. Aufsatz von 5. Stück weissen Vögeln  
246. ein Aufsatz von 8. verschiedener Thiern darunter 2 etwas beschädigt  
247. 4. Indianische Kindern  
248. ein Aufsatz von 5. Figuren Schäfer und Schäferin  
249. ein Aufsatz von 5. Groupen allerhand Kinder vorstellend  
250. ein Aufsatz von 5. Stück Pilgrim und Frey-Mauerer auf Postamentern  
251. ein Aufsatz von 5. Stück Gropen mit Figuren  
252. ein Aufsatz von 5. Stk.Groupen mit Figuren  
253. 2. Figuren in der eine einen Korb und die 2te. eine Frucht hat  
254. 2 Mohren mit aufgebrochenen Körben  
255. 2 dergl. mit durchgebrochenen Körben  
256. 2. dergl. mit durchgebrochenen Körben  
257. ein Malabar mit seiner Frau, an dem ersten ist von dem Säbel etwas abgebrochen  
258. 2. dergl. Figuren etwas kleiner  
259. ein Bettler mit seiner Frau zwey Figuren  
260. eine Groupe die Zeit vorstellend  
261. ein Aufsatz von 5. Groupen, worunter dreÿ mit Baumen  
262. ein Aufsatz von 6 Groupen, worunter einige mit Vogel Bauren  
263. eine Groupe von 3 zusammen gesetzten Figuren, derunter eine Bachus [fol. 24a]  
264. 5. Groupen auf deren einer ein Hahnrey, die übrigen Harlequins  
265. ein Aufsatz von 3 Groupen aus 2 Figuren, darunter eine mit einem Baum  
266. ein Aufsatz von 5. Groupen beÿ dem mittelsten ist ein blauen Korb  
267. ein Aufsatz von 5. Groupen, so etwas kleiner derunter eine die Gerechtigkeit vorstellend  
268. eine Freÿ-Mäuer Groupe  
269. eine Grope einen Harlequin nebst 2. Verliebten vorstellend  
270. 2. Groupen mit Figuren schäfer und Schäferin  
271. 1. Groupe Venus und Cupido  
272. eine kleine Groupe mit 2. Figuren davon eine ein Vögelbauer hat  
273. 2 Stück Groupen mit einem Bauer der Gänse verkaufft  
274. eine Schäfer Groupe mit Schafen  
275. eine Venus ein Phaeton von Schwänen gezogen  
276. ein Canapéé worauf der Hund Firette sitzt.  
277. eine Groupe von zwei Kindern, davon eines ein Muse  
278. 2. Figuren auf Postamenten darunter die Diana  
279. 2. Busten  
280. 2. Figuren Nepomuc und noch 2 Heilige  
281. ein Ziegenbock worauf ein Schneider reitet  
282. ein Schreiber der Schreibend am Tische sitzt  
283. ein Chineser nebst seinem Kinde auf einem Schiff  
284. ein Aufsatz 5. Stück Figuren, Tablet Crämer und Bauern  
285. ein Aufsatz 7 Stück Figuren Bauren und Fische vorstellend [fol. 24b]  
286. 7. Stück Comiquische Figuren  
287. 7. Stück Figuren Bauern und Spiel-Leuthe  
288. 7. Stück kleine Figuren, Küche, Gärtner und Mägdschen vorstellend  
289. 7. Stück Figuren von allerley sich zusammen schickenden Stellungen, dabey ein Türck jeder eine Laute  
290. 7. Stück Comique-Figuren darunter 2 endomino  
291. ein Aufsatz von 7. kleinen Figuren, darunter Sägers<sup>66</sup> [sic] sind  
292. 7. Stück Figuren von solche Größe, darunter einige in Schlaf-Rücken  
293. ein Frantzosischer Becker  
294. Eine Dame  
295. 2 Chineser mit Körben  
296. 2 Vögel  
297. ein Hirsch mit Hunden ein Jagd Stück etwas beschädigt  
298. 13. Stück Affe-Figuren, Musicos vorstellend, mit 7 Stück Pulpetten  
299. eine Dame mit der Evantaille  
300. eine weiße Groupe  
301. 2. Blumen Töpfe mit Tulpianen.  
302. 3. Grotte inwendig mit Figuren  
303. 2. Wand Leuchter mit Figuren und 2. Tüllen  
304. 6. kleiner weiße Figuren  
305. 9. Verschiedene Thiern  
306. ein Schreib-Zeug  
307. ein hohe große Girandole mit 3 Tüllen  
308. 2. Girandolen jede mit 3. Leuchter  
309. die 4. Theils der Welt in 4. Groupen  
310. eine Girandole mit einer stehenden Figur und 2 Tüllen  
311. eine Schüssel mit Früchten [fol. 25a]  
312. ein Teller mit Früchten  
313. ein pot pourri mit ein Teller  
314. ein Schreibzeug in form von Früchten auf einen Teller  
315. eine Schaale mit eine Citrone  
316. ein Spühl Kump nebst der Unterschaale in form eines Kohl-Kopfes  
317. ein dergl. in allen Stücken egal mit den Vorigen

318. ein Blat mit einer Frucht  
319. ein Blat mit einer Frucht  
320. ein Blat mit 3 Früchten, der von eine ohne Deckel  
321. eine Schaale mit einen Thee-Pott eine Zucker Schaale, Tasse und Glocke  
322. ein Credentz Teller mit 2 Chocolate Tassen mit Deckeln  
323. ein Credentz Teller mit 2 Chocolate Tassen ohne Deckel  
324. 2. Blättern davon einen zerbrochen  
325. eine zerbrochene Groupe  
326. 10 differente Figuren  
327. 10 differente Figuren  
328. 10 differente Figuren  
329. 10 differente Figuren  
330. 10 differente Figuren  
331. 10 differente Figuren  
332. 10 differente Figuren  
333. 10 differente Figuren  
334. 10 differente Figuren  
335. 10 differente Figuren  
336. 10 differente Figuren  
337. 10 differente Figuren  
338. 10 differente Figuren [fol. 25b]  
339. 10 differente Figuren  
340. 10 differente Figuren  
341. 10 differente Figuren  
342. 6. kleine Figuren  
343. 7. Stück die Musen vorstellend  
344. 1. Thee Topf 5. paar TheeSchaalen, und eine Zucker-Schaale nebst Unterschaal  
345. ein Thee-Topf mit vergoldeten Schnee Blumen  
346. eine Bouillen Schaale mit 1. Teller, mit Landschaften gemahlet, ein klein wenig beschädigt  
347. eine Bouillen Schaale nicht beschädigt  
348. eine dergleichen mit Mosaic und Vögeln  
349. 2. dergl. Mit Marseillen Grund und Blumen  
350. ein dergleichen  
351. eine kleine Chocolate Kanne, eine Milch-Kanne, eine Zucker Dose, ein Thee-Büchse, ein Thee-Topf, 4. paar Taßen, 2 Chocolate Becken weiß und grün mit Figuren gemahlt.  
352. 2 Caffée Kannen, 2 Spühl Kump, 2 Thee-Büchsen, eine Zucker Dose, ein Thee-Topf, und ein Milch-Topf, starck verguldet mit Figuren  
353. eine Coffée Kanne, 2 Thee-Pöten, einen Thee-Buchsen, eine Zucker Dose, 6. Spühl Kump, 6 paar Chocolate Taßen worunter ein Becker ein wenig beschadigt, mit Figuren gemahlt, und starck verguldet  
354. ein Bouillon Topf, und ein Thee Pott mit der Schaale, 6 Paar Chocolate Taßen [fol. 26a] blau und weiß erhabenen Blumen starck verguldet  
355. 6 paar Chocolate Taßen dergleichen inwendig starck verguldet  
356. 6 paar Thee Taßen mit Indianischen Figuren starck verguldet  
357. ein Chocolate Becker nebst der Unterschaale starck verguldet  
358. 6 paar Chocolate Becker mit Wein Trauben unterwelchen einer beschädigt ist.  
359. eine Coffée Kannen, eine Milch-Kanne, 1. Thee Kanne, 1 Thee Büchse, 1 Zucker Dose, 1 Spühl-Kump, und 12 paar Taßen, Achteckigt, und mit 2 Henckel auf Japanische Art gemahlet  
360. 6 paar Taßen mit kleinen Landschaften  
361. 6 paar Taßen, 1 Becker, 3 Confect Schälgen von Boettchers Arbeit  
362. ein dejeuner mit 2 Chocolate-Becker und einer Zucker Dose  
363. 17 paar gantz weiße Chocolate Taßen von welchen eine Unterschaale beschädigt ist.  
364. ein gantzes neues, und noch nicht gebrauchtes Taffel Service bestehend als: 8 dutzend ordinaire Teller, 2 \_ dutzend Suppen Teller, 2 dutzend Confect Teller, 4 Stück Terrinen nebst 4 Stück langen Schüsseln, 2 grosse lange Braten Schüsseln, 2. etwas kleinern Braten Schüsseln, 8. grosse runde Schüsseln, 8 kleinere runde Schüsseln, [fol. 26b] 8. noch kleine oder Assiettes, 8. Saladierer, 6. Sacias, alles mit natürlichen Blumen und braunen Rand gemahlet  
365. Eine Plat de Menage woran auf kein Stuck fehlet, braun und starck verguldet.  
366. eine Plat de Menage woran kein Stück felet mit Früchten nicht verguldet  
367. ein gantzes Tafel Service bestehend als 4. Ovalen Terrinen nebst langen Molden [?], 2. runden Terrinen nebst Schüßeln, 4. gantz großen Schüßeln, 8. etwas kleinern Schüßeln, 8. noch kleinern Schüßeln, 6. Assiettes, 8. Saladiers, 4. Saladiers, 4. Sauciers, 4. Butter Büchsen, 4. Saltz Fäßen, 2. durchgebrochenen Körben, 2. länglichen Braten Schüßeln, 8. [ . . . ] Teller, 4. Leuchter mit Girandolen, 47. Meßer, Gabel, und Löffel -Schaalen alles mit Blumen und Insecten bemahlet und einen goldenen Rand  
368. ein Spühl Kump, 14 paar Taßen und 3 Ober Taßen  
369. 3 paar und 2. entzelne Ober-Taßen blau und weiß  
370. 6 paar und 2 einzeln Taßen gantz [fol. 27a] weiß figurirt mit Henckeln  
371. 2 einzeln braune Unter Taßen  
372. 4. Pomade Buchsen  
373. 2. Terrinen von Dresdner Porcelain  
374. 4. Stück Pagoden  
375. 3 Gärtner mit Körbe stehende Figuren  
376. 3. sitzende Figuren beschädigt  
377. 7 Stück Figuren auf Portamenern  
378. eine Groupe mit Vogel Bauer  
379. 5 Figuren 2 davon beschädigt  
380. 9 kleine Figuren  
381. 24. Messer Schaalen.

[total value Rthlr. 12921 Gr. 16.]

## NOTES

1. For two examples in stoneware, see Rolf Sonnemann and Eberhard Wächtler, eds., *Johann Friedrich Böttger* (Stuttgart, 1982), p. 169, fig. 99.
2. As reported in the *Berliner Lokal-Anzeiger*, August 10, 1931; from a transcription made in 1933, supplied to the author by Thomas Kemper. See also Otto von Falke, "Ein Meissener Porzellanpokal der Königin Sophie Dorothee von Preussen," *Pantheon* 8 (August 1931), pp. 331–337. According to the Museum's files, the cup, cover, and stand were owned by Dr. Albert Kocher and Baroness Leonino de Rothschild before being acquired for the Wilson collection. A sticker on the inside of the cup is inscribed "No. 8 Boudoir" and may reflect its location in the Rothschild home. The tureen owned by Hermine Feist was acquired by the Schlossmuseum between 1933 and 1935. It is not known when or how these pieces with royal provenance came onto the market.
3. One of the few articles on the relations between the two courts during Augustus the Strong's lifetime is by Paul Haake, "August der Starke, Friedrich Wilhelm I, und Kronprinz Friedrich von Preussen," *Velhagen & Klasings Monatshefte*, Jahrg. 40 (1925), vol. 1, pp. 297–312. Kornelia Bobbe of the Geheimes Staatsarchiv – Preussischer Kulturbesitz provided the author with a list of relevant documents in Berlin, such as the *Journal über den Besuch des Königs Friedrich Wilhelm I. am königlich polnischen Hofe zu Dresden . . . Februar 1728* (BPH rep. 46 C 2), and possible sources of information, such as the court expense registers and kitchen records for this period; these have not yet been examined.
4. GStA PK, I. HA, Rep. 21, Nr. 192 (Monbijou), Fasz. 14, *Inventarium von Ihro Majestät der Königin Meubles und Sachen in dem Schlosse in Dero Garten Monbijoux 1738* (hereafter *Inventarium 1738*), p. 6. From a transcription of the contents of this room provided to the author by Thomas Kemper; see Appendix 1 herein.
5. *The Memoirs of Charles-Lewis Baron of Pöllnitz* (London, 1737), vol. 1, p. 24.
6. Von Pöllnitz, vol. 1, p. 31.
7. Eosander wrote in the *Theatrum Europaeum* for 1703 (pt. 16 [1716], p. 252): "In diesem kleinen Hause findet man ein Vestibül, durch das man in ein Sallet a la grec kommt, welcher von oben das Licht empfängt; zur rechten und linken Hand ist auf jeder Seiten eine Schlafkammer. Die Schlafkammern haben diese Annehmlichkeiten, dass man im Bette kiegend, den Garten nach dem Strome hin übersehen kann." It was last used as a residence by Friederike Louise, second wife of Friedrich Wilhelm II, between 1789 and 1805, and in 1877 the Hohenzollern-Museum was established there. With the end of the monarchy in 1918, the museum was closed, reopening to visitors in 1927 after a reorganization and redistribution of its contents among other former royal properties in and around Berlin. Plans were in place to raze the building shortly before its destruction in 1943 in the bombing of the city. See Thomas Kemper, "Das Hohenzollern-Museum Schloss Monbijou," *Museums-Journal (Berliner Museen)* 12, no. 3 (1998) pp. 9–13; Dr. Kemper is completing a book on this subject.
8. Von Pöllnitz, vol. 1, p. 3.
9. For an amusing account of Peter the Great's stay in Berlin, see the *Memoirs of Wilhelmine, Margravine of Baireuth*, Princess Christian of Schleswig-Holstein, trans. (London, 1887), pp. 24–27. Parallels between the reports published by Wilhelmine and by Von Pöllnitz may indicate that one guided the other in some fashion.
10. Jonas Hanway, *An Historical Account of the British Trade over the Caspian Sea: With a Journal of the Travels from London through Russia into Persia; and back through Russia, Germany and Holland* (London, 1753), vol. 2, p. 187. A further comment on the palace is found in *A Compendium of the Travels of Mr. Hanway, Sir John Mandeville and Mr. Lionel Wafer* (Dublin, 1757), p. 116.
11. *Inventarium 1738*, fols. 63–66. See also Maureen Cassidy-Geiger, "Meissen and Saint-Cloud, Dresden and Paris: Royal and Lesser Connections and Parallels," *Discovering the Secrets of Soft-Paste Porcelain at the Saint-Cloud Manufactory, ca. 1690–1766*, exh. cat. (New Haven and London, 1999), p. 102.
12. *Inventarium 1738*, fol. 1. The design for the porcelain model seems to derive its inspiration from the fountains that ring the courtyard of the Zwinger. In a work report dated February 9, 1728, Kirchner's basin was designed with a ewer for the crown princess (Maria Josepha). The Neptune and satyr fountain element devised by Kirchner in 1732, paired with the same model basin, was likewise commissioned by Maria Josepha. See Rainer Rückert, *Meissener Porzellan 1710–1810* (Munich, 1966), cat. no. 194, p. 78, and no. 851, p. 164.
13. *Inventarium 1738*, fol. 2.
14. *Inventarium 1738*, fol. 7; Stefan Bursche kindly supplied copies of the 1735 manufactory reports citing work on these pieces by Kändler and Eberlein. See Gerhard Hojer, *Das vergessene Paradies—Galli Bibiena und der Musenhof der Wilhelmine von Bayreuth*, exh. cat. (Munich, 1998), cat. 104, p. 225, where it is called a breakfast service for the Prussian princess. Several pieces from the service were sold at Christie's, New York, Oct. 30, 1993, from the Kramarsky collection. The inventory of Meissen looted from the manufactory by Frederick the Great during his occupation of Meissen in 1745 indicates also several porcelains with applied flowers; see n. 63.
15. *Inventarium 1738*, fol. 6.
16. The bowl has the crossed swords mark in underglaze blue on the underside and measures W. 10 $\frac{1}{8}$  in. (25.7 cm), H. 5 $\frac{1}{8}$  in. (13 cm); the stand has no marks on the unglazed underside and is L. 11 $\frac{1}{8}$  in. (28.4 cm).
17. *Inventarium der Verlassenschaft an d. 28ten Junii 1757 . . . Sophia Dorothea verwitweten Königin von Preussen . . . vom 27ten Februari bis April 1758* (hereafter *Inventarium 1758*); transcribed in Appendix 2 herein.
18. According to Thomas Kemper, her will instructed that her collections of ceramics pass to her daughters. Louisa Ulrike, who married Adolf Friedrich of Sweden in 1744, for example, might have inherited some of her mother's collection, but this cannot be easily determined given the records and minimal holdings of Meissen porcelain in the Swedish royal collections today, according to the author's correspondence with Ursula Sjöberg, curator of the Royal Palace in Stockholm.
19. *Inventarium 1758*, fol. 18a.
20. *Inventarium 1758*, fol. 17b.
21. GStA Pk, BPH, Rep. 46, Nr. R. 10, *Inventarium von der Königin Frau Mutter May. Gold- und Silber-Geschirr, Tabattieres, Uhren und andere Sachen 1742*. I am grateful to Thomas Kemper for the transcription of the relevant entries from this inventory.
22. *Das frolockende Berlin* (Berlin, 1728), p. 23.
23. I am grateful to Lorenz Seelig for bringing this object to my attention, though its weight may not make it an apt comparison. My thanks also to Wolfram Koeppel for supplying further details and illustrations of the Museum's piece. The pair to this piece was recently acquired by the Gilbert Collection in London, according to Jeffrey Munger.
24. Consider, for example, the records of the royal table in Dresden during the 1719 wedding of the crown prince to Maria Josepha: "Auf die Tafel vor Ihro Mayt. Mayt. Wird ein sogenanntes Cadenas oder viereckichtes vergoldetes Besteck gesezet, darinnen Salz, Pfeffer, Zucker und dergleichen in gewissen Schachteln vorhanden"; from a transcription kindly supplied by Monika Schlechte from a document in the Sächsisches Hauptstaatsarchiv, OHMA B 20 C, fols. 13b–14a.
25. For another example, see Sotheby's, Monte Carlo, sale cat., May 26, 1980, lot 390.



26. For four mounted Meissen flasks, see Ulrike Grimm and Wolfgang Wiese, *Was Bleibt: Markgrafenschätze aus vier Jahrhunderten für die badischen Schlösser bewahrt* (Stuttgart, 1996), p. 65. For a Meissen chocolate service mounted as a *Tafelaufsatz* with one type of mounted and covered beaker, see Lorenz Seelig, *Silber und Gold* (Munich, 1994), cat. 113, pp. 427, 429.
27. Von Pöllnitz, vol. 1, pp. 25–26. An account of the visit, including the baptism, is provided in *Theatrum Europaeum*, pt. 8 (1720), pp. 119–22.
28. Wilhelmine herself believed that she was to be engaged to Augustus, as recounted in her memoirs, p. 70. Monika Schlechte has drawn my attention to the fact that Augustus arrived at the Prussian court with four of his illegitimate children among his entourage, unthinkable had he intended to arrange a marriage with a member of the Prussian royal family. See Karl Czok, *August der Starke und Kursachsen* (Leipzig, 1987), pp. 232–60.
29. Mara Wade, who has published extensively on various topics surrounding relations between the Danish and Saxon courts, will soon publish new material on the 1709 visits of Frederick IV to Dresden and Berlin. Until then, see her article “Politics and Performance: Saxon-Danish Court Festivals (1548–1709),” *Modern Languages*, no. 4 (2000), pp. 41–57, as well as Helen Watanabe-O’Kelly, *Triumphal Shews: Tournaments at German-speaking Courts in Their European Context, 1560–1730* (Berlin, 1992), Helmut Nickel, “Über einige Inventionsstücke zum Grossen Aufzuge des Caroussell-Rennens der Vier Weltteile zu Dresden im Jahre 1709,” *Waffen- und Kostümkunde, Heft 2* (1982), pp. 81–94, and Dieter Schaal, “The Dresden Festivities of 1709,” *Livrustkammaren* (1993), pp. 121–30. See also *Royal Treasures from Denmark 1709: Frederik IV in Florence*, exh. cat., Palazzo Pitti (Florence, 1994).
30. Four versions of this painting by Gericke exist, two owned today by the Stiftung Preussisches Schlösser und Gärten Berlin-Brandenburg. The version illustrated here hangs in Schloss Charlottenburg but was missing from the Second World War until recently, when it was located and restored. In the interim, the version with the kings’ names painted in English above each crown was bought from the Andy Warhol Estate by the Freunde der Preussischen Schlösser und Gärten to replace the lost version, and in their booklet no. 9, published in 1994, the painting was incorrectly attributed to Friedrich Wilhelm Weidemann; the correct attribution to Gericke was given, however, when the painting was published by the KulturStiftung der Länder, “Ein Kabinettschrank mit Chinoiserien, um 1710,” *Patrimonia*, vol. 163 (Schleswig, 2000), p. 32. This version hangs today in Schloss Caputh.
31. This was the subject of Dr. Schlechte’s habilitation (1990), which she generously allowed me to use. See her paper, “Recueil des dessins et gravures representant les solennités du mariage: Das Dresdner Fest von 1719,” in Bild, *Chloe* (Actes du XXXIIe Colloque International d’Études Humanistes du Centre d’Études Supérieures de la Renaissance, 1989), Bd. 15 (Amsterdam, 1989), pp. 117–69, as well as “Die Dresdner Planetenfeste,” *Kunst und Antiquitäten* (Sept. 1990), pp. 56–61, and “Saturnalia Saxoniae: Das Saturnfest 1719. Eine ikonographische Untersuchung,” *Dresdner Hefte 21* (8 Jahrg., Heft 1), (1990), pp. 39–52.
32. See Watanabe-O’Kelly, *Triumphal Shews*, n. 29.
33. All aspects of court festival in Dresden are considered in Claudia Schnitzer and Petra Hölcher, eds., *Eine gute Figure machen: Kostüm und Fest am Dresdner Hof*, exh. cat. (Dresden, 2000).
34. See n. 33; also see Daniëlle Kisluk-Grosheide’s article in this volume, which reproduces one of the designs bought in France as a model for the collection. French designs were also acquired for the Swedish royal collections, as models for designers at that court; see Elaine Dee and Guy Walton, *Versailles: The View from Sweden*, exh. cat. (New York, 1988).
35. For more on this subject, see M. Cassidy-Geiger, “Hof-Conditorei and Court Celebrations in 18th-century Dresden,” *International Ceramics Fair and Seminar Handbook* (London, 2002), pp. 20–35.
36. The court calendar, not published prior to 1729, always covered the events of the previous year (i.e., 1728), including the weather and cycles of the moon; it also contained a complete listing of the members of the court and their retainers. The 1728 visit of the Prussian king and crown prince to Dresden was also recounted in verse by Johann Christian Trömer (known as Jean Chrétien Toucement), published with the title “Ein Curieuse Brief von Lustbarkeit in Dress [sic] by Boetio” (Leipzig, 1728). And the court calendar account was published separately as *Das fröhliche Dresden*. (A copy of this publication in the Dresden State Archives was kindly provided to the author by Monika Schlechte.)
37. Princes normally traveled to foreign courts as part of their princely education; see Cassidy-Geiger, “Meissen and Saint-Cloud,” pp. 98–99. Precisely why the crown prince of Prussia was left behind is not known. Was he so great a disappointment to his father, to be denied exposure to this neighboring court, or was the Prussian king worried about what his heir would learn there? In Dresden, he is thought to have had an affair with Augustus’s illegitimate daughter, Countess Orzelska, who also accompanied the Polish king on his return visit to Berlin.
38. According to the report, 300 wagons brought snow to the site for the sleigh tournament, as the weather had been mild and the snow in the city was melting early. The contest was run with four groups or quadrilles, dressed in blue, red, yellow, and green, each with 13 sleighs. Augustus the Strong rode alone in a small sleigh trimmed in purple.
39. “Allda Ihro Königl Maj. In Preussen über den grossen Vorrath daselbst befindlichen precieusen Porcellains eine grosse Admiration spruhren lassen.”
40. Obviously the preparatory work for the double portrait of the two kings was done during the visit (Figure 24). For more on the artist, see Xavier Salmon, *Louis de Silvestre: Un peintre français à la cour de Dresden* (Versailles, 1997).
41. The standard pairs represented in such festivities ranged from farmworkers, such as shepherds, shepherdesses, or vintners, to peasants from various states to various ethnic groups. One finds the same groups depicted in porcelain sculpture in the 18th century. For more, see Claudia Schnitzer, “Königreiche-Wirtschaften-Bauernhochzeiten: Zeremonieltragende und unterwandernde Spielformen höfischer Maskerade,” in Jörg Jachen Berns and Thomas Rahn, eds., *Zeremoniell als höfische Aesthetik in Spätmittelalter und Frühe Neuzeit*, Frühe Neuzeit, no. 25 (Tübingen, 1995), pp. 280–331.
42. “Gewinste haben erhalten: Den ersten Gewinn, ein silbern vergoldt Augspurg. Extra faconiert Chocolate-Servis im Futteral / Herr Ober-Stallmeister Baron zu Racknitz. Den andern Gewinn, ein Augsp. Faconirt extra matt vergoldt Confect-Teller, mit feinem vergoldten Porcellain, Herr Cammerherr von Sulkowsky,” according to the court calendar for 1728 (publ. 1729), p. 22.
43. The Zeitheiner Lager, as the military maneuvers held in Saxony from May 28–June 24, 1730, were known. The purpose was to demonstrate the modernization of the Saxon army of 30,000, undertaken following the king’s visit to Prussia in 1728, and influenced by this model.
44. Mogens Bencard has shown that this sort of dining table and tradition were probably introduced at the Danish court and probably came to Saxony through intermarriage. Augustus the Strong installed them in the royal palaces in Dresden and Warsaw, and one was ordered for Pillnitz, though it could not be installed due to the high water table near the Elbe, where the palace stood. The court architect Carl Friedrich Pöppelmann personally brought the *Machinentafel* to Berlin in 1728, where it was installed in the Stadtschloss, and he accompanied another to Paris in 1742 for Louis XV. Two models of these sorts of tables

- were sent from Dresden to Weimar in 1732. See Mogens Bencard, "Notes on the Table in the Late 17th and Early 18th Century Denmark," *Rosenborg Studier* (Copenhagen, 2000), pp. 228–56, nn. pp. 271–75; Gisela Haase, *Dresdner Möbel* (Leipzig, 1983), pp. 47, 230 n. 90, and her article "The Eighteenth-Century Interior Decorations of the Pillnitz Wasser- and Bergpalais," *Furniture History Society Journal* 21 (1985), p. 95. Claudia Sommer notes that there were two such tables in Prussian palaces, in Potsdam and Berlin; Ulrike Grimm provided a copy of the article, "Die Wohnungen Friedrich Wilhelms I," *Der Soldaten König als Maler* (Sanssouci, 1990), where this information appears on p. 24.
45. The amber cabinet (Green Vaults, III 88) was remarked upon in every published account of the Naturalienkabinet, where it was exhibited until 1789 before entering the Green Vaults, its home today. Consider the account of Jonas Hanway from 1750 (p. 225, n. 10). Also see Johann Georg Keyssler, who noted in 1737 that "Among the amber curiosities [in the Naturalienkabinet] are, a most beautiful little coffer and a draught board, &c. which was a present from the king of Prussia" (*Travels through Germany, Bohemia, Hungary, Switzerland, Italy and Lorraine*, p. 112). Similarly, J. C. Hasch's comments in the *Umständliche Beschreibung Dresdens* (Leipzig, 1781), p. 315; "Das Bernsteinkabinet. Ein Prachtiger Anblick fürs Auge! besonders die zwey Schranke von dem ausserlesentsten Agtstein; der kleinere von des jetzigen Königs von Preussen Majestat der grossere von seinem Herrn Vater 1728 hieher geschenkt." Jutta Kappel kindly allowed me to study the inventory where the cabinet and its contents were listed and also gave me access to two newspaper articles on the amber cabinet, both published in 1932 in the *Dresdner Anzeiger* (July 10, by Rudolf Berge, and November 8, by Walther Fischer). I am also indebted to Dr. Kappel for directing me to *Das frolockende Berlin*.
  46. In the diplomatic correspondence between the king and the ministers in Berlin are some mentions of portraits of the royal princesses, Hungarian wine, and musicians being sent from Dresden to Berlin or vice versa. These are found in the Sächsische Hauptstaatsarchiv, Loc. 3379, Relations au Roy 1728, 1729. See also Paul Seidel, "Notizen über die Beziehungen der Königin Sophie-Dorothea zur bildenden Kunst," *Hohenzollern-Jahrbuch* 19 (1915), pp. 228–30; this article was kindly brought to my attention by Thomas Kemper.
  47. For more, see Walter Holzhausen, "Sächsische Gläser des Barock," *Zeitschrift für Kunstwissenschaft* 8, nos. 1–2 (1954), pp. 95–124; the gift of 77 glasses is noted on p. 113. For two more glasses, see Gisela Haase, *Sächsisches Glas* (Munich, 1988), figs. 188, 189.
  48. See M. Cassidy-Geiger, "Meissen Porcelain Ordered for the Japanese Palace: A Transcription of the Specification von Porzellan [sic] of 1736," *KERAMOS* 153 (July 1996), pp. 119–30.
  49. This is contained in Wittwer's dissertation (2001) now being readied for publication, which he generously shared; his ideas are summarized in his booklet, *A Royal Menagerie* (Zwolle [Netherlands], 2001).
  50. For a summary of his career, see Rainer Rückert, *Biographische Daten der Meissener Manufakturisten des 18. Jahrhunderts* (Munich, 1990), p. 114.
  51. See M. Cassidy-Geiger, "The Japanese Palace Collections and Their Impact at Meissen," *The International Ceramics Fair and Seminar Handbook* (June 1995), pp. 10–19.
  52. This document is found in the Meissen archives: III H I *Convolut derer bey der Königl. Porcelain-Manufactur auf dem Schloss zu Meissen gehaltenen Dreher- und Former-Verzeichnisse, 1723–1728*.
  53. Some of these are known through examples in the Metropolitan Museum, such as the dwarfs (64.101.122, 123) and the male beggar (64.101.104a, b). See also T. H. Clarke, "Die Neueröffnete Welt-Galleria, Nürnberg 1703, als Stichvorlage für sogenannte Callot-Zwerge," *KERAMOS* 127 (Jan. 1990), pp. 3–28. For the Mater Dolorosa, see Andreina d'Agliano and T. H. Clarke, *Le porcellane tedesche di Palazzo Pitti* (Florence, 1999), cat. 1, pp. 36–37.
  54. Clarke, "Die Neueröffnete," p. 24. See also M. Cassidy-Geiger, "Graphic Sources for Meissen Porcelain: Origins of the Print Collection in the Meissen Archives," *Metropolitan Museum Journal* 31 (1996), pp. 99–126.
  55. This model is known in numerous examples. As Clare Le Corbeiller has noted, almost all were decorated outside the factory, though those with gold decoration were probably done by order of the factory. Essentially a Mannerist design better suited to the Kunstkammer than to the tea table, it could be that these pots, like the small figures made at the same time, were made for display, perhaps in pairs. Meredith Chilton has suggested this model might derive from the plaster forms delivered in 1725. However, it does not appear in the work reports until October 1727, placing the model into the period of Kirchner's influence. The Museum owns two more examples of this model, both likewise decorated in Augsburg: inv. 1970.277.5a,b and 1982.60.327a,b.
  56. Several examples of this model, termed "Venus Temple" in the documents, were required for the decoration of the Japanese Palace; see Cassidy-Geiger, "Meissen Porcelain." The figures are modeled after garden sculptures by the court sculptor Balthasar Permoser: the Venus after Permoser's figure of 1724 for the park of Count Henricke's Schloss Wiederau bei Borna, the Jupiter after his Apollo produced in 1715 and displayed in the Zwinger's Grottenaal. The missing figure of Juno, known from the model in the Rijksmuseum, relates to Permoser's figure of Minerva dated 1716 and likewise shown in the Zwinger. Atop the pediment was perhaps the figure of Cronus, after Permoser's sculpture of 1695 for the gardens of Schloss Seerhausen. Other sculptures by Permoser for this garden have also been cited as sources of inspiration for the other porcelain figures on the Venus Temple. See A. L. den Blaauwen, *Meissen Porcelain in the Rijksmuseum* (Amsterdam, 2000), cat. 50, pp. 100–2, and Bärbel Stephan, *Balthasar Permoser hats Gemacht—Der Hofbildhauer in Sachsen*, exh. cat. (Dresden, 2001). Temporary architectural structures known as Venus Temples were features of the royal weddings held in Dresden in 1719, 1738, and 1747, and they were mirrored in miniature by table decorations in sugar paste and eventually in porcelain; for more, see Cassidy-Geiger, "Hof-Conditorei."
  57. For a discussion of the various clock cases and the involvement of Fritzsche and Kirchner in their execution, see Claus Boltz, "Eisbären und Polarfüchse: 16 Kästen sächsisches Porzellan," *KERAMOS* 148 (April 1995), pp. 3–36.
  58. For details, see Den Blaauwen, *Meissen Porcelain*, n. 56.
  59. The term *Pokal* appears 27 times in the work reports prior to Kirchner's arrival in 1727, according to Claus Boltz, who is preparing an analysis of these reports for publication in *KERAMOS*. The incised "N.6" in the paste inside the stem of the cup could indicate this was one of a series of models. On the two examples in Dresden, the bases are covered with gilt metal mounts, making it impossible to check for incised marks.
  60. For a discussion, see Ruprecht Pfeiff, *Minvera in der Sphäre des Herrscherbildes* (Münster, 1990).
  61. Examples include the service sent to the king of Sardinia in 1725 (see Metropolitan Museum, inv. 54.147.75, 76); that sent to Charles VI of Denmark about 1730 (Christie's, London, Dec. 1, 1986, lots 176–78); and that sent to the Russian court (see Boltz, "Eisbären," p. 20, figs. 10, 11).
  62. See M. Cassidy-Geiger, "Gestochene Quellen für frühe Höroldt-Malereien," *KERAMOS* 161 (July 1998), pp. 3–38.
  63. SHStA, loc. 1343, vol. 14, 1747, fols. 53–93.
  64. This transcription was kindly provided to the author by Thomas Kemper; throughout, all misspellings, queries and inconsistencies have been retained.
  65. This transcription was made from much-Xeroxed copies of the original document which vary in legibility from page to page; the inaccuracies and inconsistencies of the original have been retained, though some errors in transcription may have occurred due to the condition of the copies.
  66. Sängers