



**Baden-Württemberg**

# **Leistungsfach Mathematik**

Schriftliche Abiturprüfung  
2021 und 2022

Informationen

Beispielaufgabe

Aufgabenfundus

Aus dem Bildungsplan 2016

„Das **Leistungsfach** geht quantitativ wie qualitativ über die Anforderungen des Basisfaches hinaus. So wird einerseits im Leistungsfach ein größerer Umfang an mathematischen Themen und Inhalten behandelt, aber andererseits auch ein erhöhter Komplexitäts-, Vertiefungs-, Präzisierungs- und Formalisierungsgrad erreicht. Der Unterricht im Leistungsfach fördert durch verstärktes wissenschaftspropädeutisches Vorgehen ein vertieftes Verständnis mathematischer Begriffe und Zusammenhänge und deren Verwendung für Argumentationen.“

## **Inhalt**

### **Allgemeine Informationen**

Struktur .....	1
Inhaltsbezogene Kompetenzen.....	2
Kompetenzen im Bereich der Gleichungslehre .....	4
Dokumentation von Schülerlösungen, Operatoren .....	7

### **Beispielaufgabe**

Aufgaben .....	8
Lösungen .....	16

### **Aufgabenfundus**

Teil I: Aufgaben aus dem IQB-Pool für den Pflichtteil .....	21
Teil II: Aufgaben mit neuen inhaltlichen Anforderungen.....	31
Teil III: Vertieft verständnisorientierte Aufgaben .....	45



**Struktur eines Aufgabensatzes**

**Pflichtteil (ohne Hilfsmittel)**

20 VP

keine Auswahlmöglichkeit

Anteile der Sachgebiete: **(neu)**

- Analysis: 10 VP (4 Aufgaben à 2,5 VP)

- Geometrie: 5 VP (2 Aufgaben à 2,5 VP)

- Stochastik: 5 VP (2 Aufgaben à 2,5 VP)

<b>Pflichtteil</b>  (20 VP)
-----------------------------------

**Wahlteil Analysis**

20 VP

Die Lehrkraft wählt zwischen A 1 und A 2.

<b>Analysis A 1</b>  (20 VP)
------------------------------------

<b>Analysis A 2</b>  (20 VP)
------------------------------------

**Wahlteil Geometrie**

10 VP

Die Lehrkraft wählt zwischen B 1 und B 2.

<b>Geometrie B 1</b>  (10 VP)
-------------------------------------

<b>Geometrie B 2</b>  (10 VP)
-------------------------------------

**Wahlteil Stochastik**

10 VP

Die Lehrkraft wählt zwischen C 1 und C 2.

<b>Stochastik C 1</b>  (10 VP)
--------------------------------------

<b>Stochastik C 2</b>  (10 VP)
--------------------------------------

---

## Inhaltsbezogene Kompetenzen

### Gleichungen

vgl. unten: „Erwartete Kompetenzen im Bereich der Gleichungslehre“

### Analysis

- Kenntnis grundlegender Funktionstypen und ihrer charakteristischen Eigenschaften:
  - Potenzfunktionen
  - ganzzahlige Funktionen
  - trigonometrische Funktionen
  - einfache gebrochen-rationale Funktionen
  - natürliche Exponentialfunktion
- Wirkung von Parametern, insbesondere:
  - Verschiebungen in x- und y-Richtung
  - Streckungen in x- und y-Richtung
  - Spiegelungen an x- bzw. y-Achse
- Zusammengesetzte Funktionen:
  - Summen, Differenzen
  - einfache Produkte, Quotienten
  - einfache Verkettungen
- Bestimmung von Funktionen mit vorgegebenen Eigenschaften
- Funktionenscharen, Ortslinien
- Ableitung (auch höhere Ableitungen)
- Änderungsrate
- Ableitungsfunktion
- Tangente und Normale
- Ableitungsregeln:
  - Summen- und Faktorregel
  - Potenzregel
  - Produktregel
  - Kettenregel
- Untersuchung von Funktionen und Graphen, insbesondere:
  - Definitions- und Wertemenge
  - Nullstellen
  - elementare Symmetrie
  - Grenzverhalten, senkrechte und waagerechte Asymptoten
  - Monotonie, Krümmungsverhalten
  - Extrempunkte, Wendepunkte
- Anwendung der Differenzialrechnung, insbesondere:
  - Extremwertbestimmungen, auch mit Nebenbedingungen
- Stammfunktionen:
  - Summenregel
  - Faktorregel
  - lineare Substitution
- Integral
- Integralfunktion
- Hauptsatz der Differential- und Integralrechnung

- Anwendungen der Integralrechnung:
  - Berechnung von Flächeninhalten (auch unbegrenzter Flächen) rekonstruierter Bestand
  - Mittelwert
  - Volumen von Rotationskörpern (**neu**)
- nicht: Folgen, Iterationen
- nicht: Differenzialgleichungen

### Analytische Geometrie

- Vektor, Ortsvektor, Linearkombination
- Geraden
- Ebenen (Parameter-, Koordinaten-, Normalenform)
- Geraden- und Ebenenscharen
- Lagebeziehungen
- Skalarprodukt
  - Orthogonalität
  - Betrag eines Vektors
- Spiegelungen
- Abstands- und Winkelberechnungen
  - auch: Abstand windschiefer Geraden (**neu**)
- Flächen- und Volumenberechnungen
- zeichnerische Darstellung von Objekten im Raum:
  - Schrägbilder, Spurpunkte, Spurgeraden
- Anwendung der analytischen Geometrie:
  - Beschreibung von Bewegungen im Raum
- Beweise mit Hilfe von Vektoren (**neu**)
  - nicht: Verfahren des geschlossenen Vektorzugs

### Stochastik

- mehrstufige Zufallsexperimente, Baumdiagramme, Pfadregeln
- diskrete Zufallsgröße
  - Wahrscheinlichkeitsverteilung
  - Erwartungswert
- stetige Zufallsgröße (**neu**)
  - Dichtefunktion
- Binomialverteilung
  - Formel von Bernoulli
  - Erwartungswert, Standardabweichung (**neu**)
  - Histogramme
- Testen von Hypothesen mithilfe der Binomialverteilung
  - ein- und zweiseitiger Test (**neu**)
  - Fehler 1. und 2. Art (**neu**)
- Normalverteilung (**neu**)
  - Dichtefunktion
  - Erwartungswert, Standardabweichung
  - Glockenkurve

---

**Erwartete Kompetenzen im Bereich der Gleichungslehre**

**0. Grundtechniken**

- Faktorisierung durch Ausklammern
- Anwendung einer binomischen Formel „rückwärts“ (**neu**)
- Substitution
- Einsetzungsverfahren
- Fallunterscheidung in einfachen Fällen (z. B. bei Gleichungen mit Parametern, Betragsgleichungen)

**1. Lineare Gleichungen**

Beispiel

1.1  $ax = x + 3$

1.2  $tx = 3t$

**2. Quadratische Gleichungen**

Beispiele

2.1  $\frac{5}{2}x^2 - 4x = 2$

2.2  $2x^2 = 1,8x - 0,4$

2.3  $x^2 + \frac{3}{4}x - \frac{1}{4} = 0$

2.4  $9x^2 - 3ux + 1 = 0$

**3. Potenzgleichungen**

- Lösen von Potenzgleichungen mit natürlichen Exponenten
- bei negativen Exponenten: siehe 6.4

Beispiele

3.1  $4x^3 + 35 = 21$

3.2  $(1-x)^{12} = 0,05$

**4. Exponentialgleichungen**

- Lösen von Exponentialgleichungen mit beliebiger Basis

Beispiele

4.1  $4 \cdot e^{-x} = 1$

4.2  $2 \cdot 3^x = 8$

4.3  $2 \cdot e^{2x+1} = 3$



### 5. Wurzelgleichungen

- Lösen von Wurzelgleichungen durch Quadrieren, ggf. nach Isolieren des Wurzelterms
- Überprüfung der ermittelten Lösung (**neu**)
- nicht: Mehrfaches Quadrieren (bei mehreren Wurzeltermen)
- nicht: Optimierung bei Wurzelfunktionen mit Mitteln der Differentialrechnung

#### Beispiele

$$5.1 \quad \sqrt{x^2 + x^4} = \sqrt{20}$$

$$5.2 \quad \sqrt{(x-2)^2 + 9 + (2x)^2} = \sqrt{13}$$

$$5.3 \quad \sqrt{3x-5} + 4 = 2x \quad (\text{neu})$$

### 6. Bruchgleichungen

- Lösen von Bruchgleichungen, die mit elementarem Bruchverständnis lösbar sind
- Lösen von Bruchgleichungen, die durch einmalige Multiplikation mit  $x^n$  oder einem Linearfaktor auflösbar sind
- Überprüfung einer ermittelten Lösung (**neu**)

#### Beispiele

$$6.1 \quad \frac{x}{x+2} = \frac{2}{3}$$

$$6.2 \quad \frac{5}{x^2} - \frac{2}{x} = 3$$

$$6.3 \quad 2x - 7 = \frac{1}{x-3}$$

$$6.4 \quad x^{-4} = 81$$

$$6.5 \quad \frac{2x}{\sqrt{15x^2 + 4}} = \frac{1}{2} \quad (\text{neu})$$

### 7. Trigonometrische Gleichungen

- Bestimmung der Lösungen einfacher trigonometrischer Gleichungen in einem vorgegebenen Intervall
- nicht: allgemeine Angabe aller Lösungen

#### Beispiele

$$7.1 \quad \sin(3x) = -1 \quad ; \quad 0 \leq x \leq \pi$$

$$7.2 \quad \cos(2x) = -0,8 \quad ; \quad 0 \leq x \leq 2\pi \quad (\text{mit WTR})$$

## **8. Betragsgleichungen**

- Lösen einfacher Betragsgleichungen (nur ein Betrag) durch Fallunterscheidung

### Beispiel

$$8.1 \quad \frac{|24-x|}{\sqrt{10}} = \sqrt{10}$$

## **9. Ungleichungen**

- Lösen von Ungleichungen, die über die entsprechende Gleichung und anschließende funktionale Betrachtung gelöst werden können
- nicht: Auflösung einer Ungleichung durch Äquivalenzumformungen

### Beispiele

$$9.1 \quad 2x - 5 > 1$$

$$9.2 \quad -x^2 + 3x + 7 > 3$$

$$9.3 \quad (x+3)(x-1) > 0$$

$$9.4 \quad (2x-1) \cdot e^{-2x} < 0$$

$$9.5 \quad 1 - \left(\frac{5}{6}\right)^x > 0,9$$

$$9.6 \quad |24-x| < 10$$

## **10. Lineare Gleichungssysteme**

- Lösen eines LGS, auch mit Parameter auf der rechten Seite (**neu**)

### Beispiele

$$10.1 \quad \begin{array}{rclcl} x_1 & + & 2x_2 & + & 3x_3 & = & 14 \\ 3x_1 & - & x_2 & + & 2x_3 & = & 7 \\ x_1 & - & 5x_2 & - & 4x_3 & = & -21 \end{array}$$

$$10.2 \quad \begin{array}{rclcl} 3x_1 & - & 2x_2 & + & x_3 & = & 2r \\ 5x_1 & - & 4x_2 & - & x_3 & = & 2 \quad \text{(neu)} \\ x_1 & + & 3x_2 & - & 2x_3 & = & 2r + 6 \end{array}$$

**Anforderungen an Schülerlösungen und deren Dokumentation**

Von den Schülerinnen und Schülern wird eine saubere und nachvollziehbare Dokumentation erwartet, dazu gehören insbesondere:

- durch Verbalisierung des Vorgehens und Ergebnissätze strukturierte Darstellung
- angemessener sprachlicher Ausdruck, insbesondere korrekte Fachsprache
- Definition neu eingeführter Bezeichnungen (insbesondere von Zufallsgrößen)
- keine Angaben über Tastenfolgen von WTR-Eingaben

**Operatoren**

Die Bedeutung der bei Arbeitsaufträgen verwendeten Operatoren entspricht in den meisten Fällen (z. B. bei *deuten*, *interpretieren*, *erläutern*) dem allgemein üblichen Sprachgebrauch. Die folgenden Hinweise beschreiben bei typischen und häufig vorkommenden Operatoren Umfang und Qualität der erwarteten Lösung.

<b>Operator</b>	<b>Hinweise</b>
<i>angeben</i> <i>nennen</i>	<ul style="list-style-type: none"> <li>• kein Ansatz, keine Begründung</li> </ul>
<i>beschreiben</i>	<ul style="list-style-type: none"> <li>• sprachlich (auch fachsprachlich) angemessene Formulierungen</li> <li>• keine Begründung</li> </ul>
<i>beurteilen</i> <i>begründen</i> <i>nachweisen</i> <i>zeigen</i>	<ul style="list-style-type: none"> <li>• logisches Schließen bzw. Argumentieren</li> </ul>
<i>berechnen</i>	<ul style="list-style-type: none"> <li>• mathematischer Ansatz</li> <li>• nachvollziehbar dokumentierter rechnerischer Lösungsweg</li> </ul>
<i>bestimmen</i> <i>ermitteln</i> <i>untersuchen</i>	<ul style="list-style-type: none"> <li>• Art des Vorgehens frei wählbar (grafisch, rechnerisch), sofern nicht anders angegeben</li> <li>• nachvollziehbarer dokumentierter Lösungsweg</li> </ul>
<i>grafisch darstellen</i> <i>zeichnen</i>	<ul style="list-style-type: none"> <li>• möglichst genaue Darstellung</li> </ul>
<i>skizzieren</i>	<ul style="list-style-type: none"> <li>• bei Koordinatensystemen: beschriftete und skalierte Achsen</li> <li>• Reduktion auf charakteristische Eigenschaften</li> </ul>

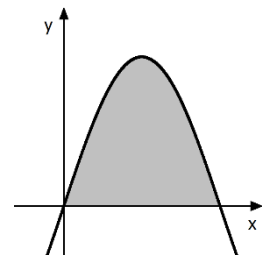
Wird in einer Aufgabenstellung ein „exakter Wert“ gefordert, dann ist damit ein mathematisch exakter Ausdruck (z. B.  $\frac{5}{7}$ ,  $\ln(2)$ ,  $\frac{\pi}{4}$ ) gemeint, nicht eine gerundete Dezimalzahl.



**Aufgabe 1**

Abgebildet ist der Graph der Funktion  $f$  mit  $f(x) = 3 \cdot \sin(2x)$ .

Berechnen Sie den Inhalt der markierten Fläche.



(2,5 VP)

**Aufgabe 2**

An einer Messstation wurde über einen Zeitraum von 10 Stunden die Anzahl der Pollen pro Kubikmeter Luft ermittelt. Dabei kann die Anzahl der Pollen pro Kubikmeter zum Zeitpunkt  $t$  (in Stunden nach Beginn der Messung) durch die Gleichung  $n(t) = 3t^2 - 60t + 500$  mit  $t \in \mathbb{R}$ ,  $0 \leq t \leq 10$ , beschrieben werden.

- Bestimmen Sie die mittlere Änderung der Anzahl der Pollen pro Kubikmeter und Stunde während der ersten beiden Stunden der Messung.
- Ermitteln Sie den Zeitpunkt nach Beginn der Messung, zu dem die momentane zeitliche Änderung der Anzahl der Pollen pro Kubikmeter und Stunde  $-30$  beträgt.

(2,5 VP)

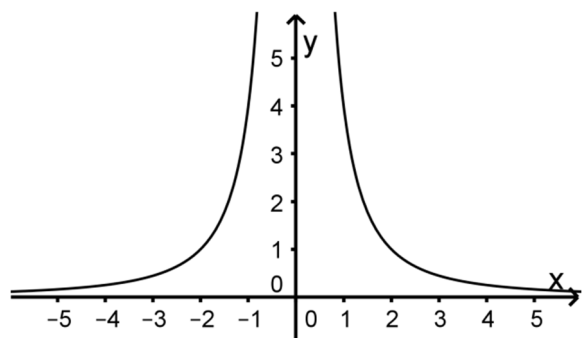
**Aufgabe 3**

Die Abbildung zeigt den Graphen  $G_f$  der

in  $\mathbb{R} \setminus \{0\}$  definierten Funktion  $f$  mit  $f(x) = \frac{4}{x^2}$ .

$G_f$  ist symmetrisch bezüglich der  $y$ -Achse.

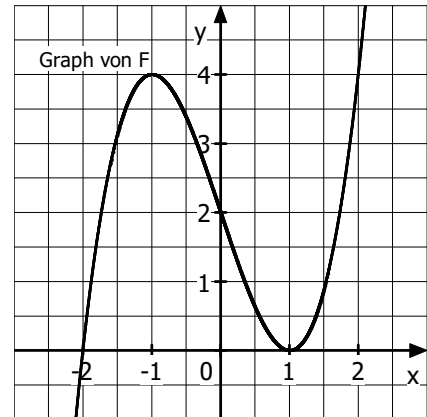
- Die Gerade, die parallel zur  $x$ -Achse durch den Punkt  $P(0|p)$  verläuft, schneidet  $G_f$  in zwei Punkten. Der Abstand dieser beiden Schnittpunkte ist 1. Berechnen Sie den Wert von  $p$ .
- Die Koordinatenachsen schließen mit der Tangente an  $G_f$  in einem Punkt  $Q(u|f(u))$  mit  $u > 0$  ein gleichschenkliges Dreieck ein. Berechnen Sie die Koordinaten von  $Q$ .



(2,5 VP)

**Aufgabe 4**

Die Abbildung zeigt den Graphen einer Stammfunktion  $F$  einer Funktion  $f$ .  
Entscheiden Sie, ob folgende Aussagen wahr oder falsch sind.  
Begründen Sie jeweils Ihre Entscheidung.



- (1)  $f'$  besitzt im Bereich  $-1 \leq x \leq 1$  eine Nullstelle.
- (2)  $f(F(-2)) > 0$

(2,5 VP)

**Aufgabe 5**

Gegeben sind die Geraden  $g: \vec{x} = \begin{pmatrix} 3 \\ -3 \\ 3 \end{pmatrix} + r \cdot \begin{pmatrix} 3 \\ 0 \\ -1 \end{pmatrix}$  ( $r \in \mathbb{R}$ ) und  $h: \vec{x} = \begin{pmatrix} 3 \\ -3 \\ 3 \end{pmatrix} + s \cdot \begin{pmatrix} 1 \\ 0 \\ 3 \end{pmatrix}$  ( $s \in \mathbb{R}$ ).

- a) Geben Sie die Koordinaten des Schnittpunkts von  $g$  und  $h$  an.  
Zeigen Sie, dass  $g$  und  $h$  senkrecht zueinander verlaufen.
- b) Die Ebene  $E$  enthält die Geraden  $g$  und  $h$ .  
Bestimmen Sie eine Gleichung von  $E$  in Koordinatenform.

(2,5 VP)

**Aufgabe 6**

Das Dreieck  $ABC$  mit den Punkten  $A(3|3|3)$ ,  $B(6|7|3)$  und  $C(2|10|3)$  ist im Punkt  $B$  rechtwinklig und liegt in der Ebene mit der Gleichung  $x_3 = 3$ .

- a) Weisen Sie nach, dass das Dreieck  $ABC$  den Flächeninhalt  $\frac{25}{2}$  besitzt.
- b) Bestimmen Sie die Koordinaten eines Punkts  $D$  so, dass das Volumen der Pyramide  $ABCD$  gleich 25 ist.

(2,5 VP)

**Aufgabe 7**

a) Die Zufallsgröße  $X$  ist binomialverteilt mit  $n = 10$  und  $p = 0,8$ . Eine der folgenden Abbildungen stellt die Wahrscheinlichkeitsverteilung von  $X$  dar.

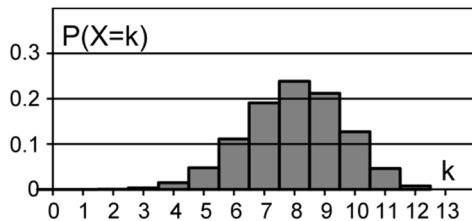


Abb. 1

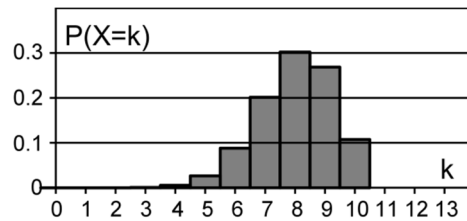


Abb. 2

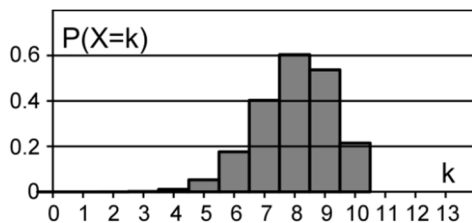


Abb. 3

Geben Sie die beiden Abbildungen an, die die Wahrscheinlichkeitsverteilung von  $X$  nicht darstellen. Begründen Sie Ihre Angabe.

b) Betrachtet wird die binomialverteilte Zufallsgröße  $Y$  mit den Parametern  $n$  und  $p$ . Es gilt:

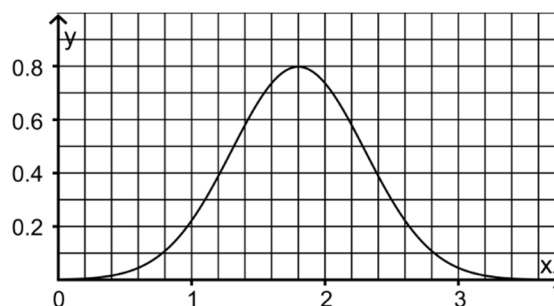
- Der Erwartungswert von  $Y$  ist 8.
- Die Wahrscheinlichkeitsverteilung von  $Y$  ist symmetrisch.

Ermitteln Sie den Wert von  $n$ .

(2,5 VP)

**Aufgabe 8**

Die Abbildung zeigt den Graphen der Dichtefunktion einer normalverteilten Zufallsgröße  $X$ .



- Geben Sie den Erwartungswert von  $X$  an.
- Geben Sie die Wahrscheinlichkeit dafür an, dass  $X$  den Wert 2,4 annimmt.
- Bestimmen Sie die Wahrscheinlichkeit dafür, dass  $X$  einen Wert aus dem Intervall  $[1; 1,4]$  annimmt.

(2,5 VP)

**Aufgabe A 1.1**

Die Abbildung in der Anlage zeigt den Graphen einer Funktion  $f$ , die für  $0 \leq t \leq 15$  das Volumen des Wassers in einem Becken in Abhängigkeit von der Zeit beschreibt. Dabei ist  $t$  die seit Beobachtungsbeginn vergangene Zeit in Stunden und  $f(t)$  das Volumen in Kubikmetern.

- a) Geben Sie das Volumen des Wassers fünf Stunden nach Beobachtungsbeginn an. Geben Sie den Zeitraum an, in dem das Volumen mindestens 350 Kubikmeter beträgt.

Bestimmen Sie die momentane Änderungsrate des Wasservolumens zwei Stunden nach Beobachtungsbeginn.

Begründen Sie, dass die Funktionsgleichung von  $f$  weder die Form I noch die Form II hat:

$$\text{I} \quad y = -0,3t^4 + at^2 + 100, \quad a \in \mathbb{R}$$

$$\text{II} \quad y = 8,5t^3 + 3,7t^2 + bt + 100, \quad b \in \mathbb{R}$$

(5 VP)

- b) Die fünfzehn Stunden nach Beobachtungsbeginn vorliegende momentane Änderungsrate des Wasservolumens bleibt bis zu dem Zeitpunkt erhalten, zu dem das Becken kein Wasser mehr enthält.

Beschreiben Sie ein Verfahren, mit dem man diesen Zeitpunkt grafisch bestimmen kann.

Interpretieren Sie die Gleichung  $f(t+6) = f(t) - 350$  im Sachzusammenhang.

Geben Sie eine Lösung der Gleichung an.

(3,5 VP)

Für ein anderes Becken wird die momentane Änderungsrate des Volumens des enthaltenen Wassers für  $0 \leq t \leq 15$  durch die Funktion  $g$  mit  $g(t) = 0,4 \cdot (2t^3 - 39t^2 + 180t)$  beschrieben. Dabei ist  $t$  die seit Beobachtungsbeginn vergangene Zeit in Stunden und  $g(t)$  die Änderungsrate in  $\frac{\text{m}^3}{\text{h}}$ . Die Funktion  $G$  mit  $G(t) = 0,2 \cdot (t^4 - 26t^3 + 180t^2)$  ist eine Stammfunktion von  $g$ .

- c) Berechnen Sie für den beschriebenen Zeitraum denjenigen Zeitpunkt, zu dem die momentane Änderungsrate des Wasservolumens maximal ist.

Ermitteln Sie rechnerisch den Zeitraum, in dem das Volumen des Wassers abnimmt.

(4,5 VP)

- d) Drei Stunden nach Beobachtungsbeginn sind im Becken 350 Kubikmeter Wasser enthalten.  
Bestimmen Sie das Volumen des Wassers zu Beobachtungsbeginn.  
Untersuchen Sie rechnerisch, ob es nach Beobachtungsbeginn einen Zeitpunkt gibt, zu dem das Wasservolumen ebenso groß ist wie zu Beobachtungsbeginn.

(4,5 VP)

### **Aufgabe A 1.2**

Zeigen Sie: Wenn der Graph einer differenzierbaren Funktion  $f$  die  $x$ -Achse in einem Punkt  $P$  berührt, dann gilt dies auch für den Graphen der Funktion  $g$  mit  $g(x) = e^{f(x)} - 1$ .

(2,5 VP)



Zu- und Vorname: \_\_\_\_\_

Chiffre der Schule

Chiffre des Schülers

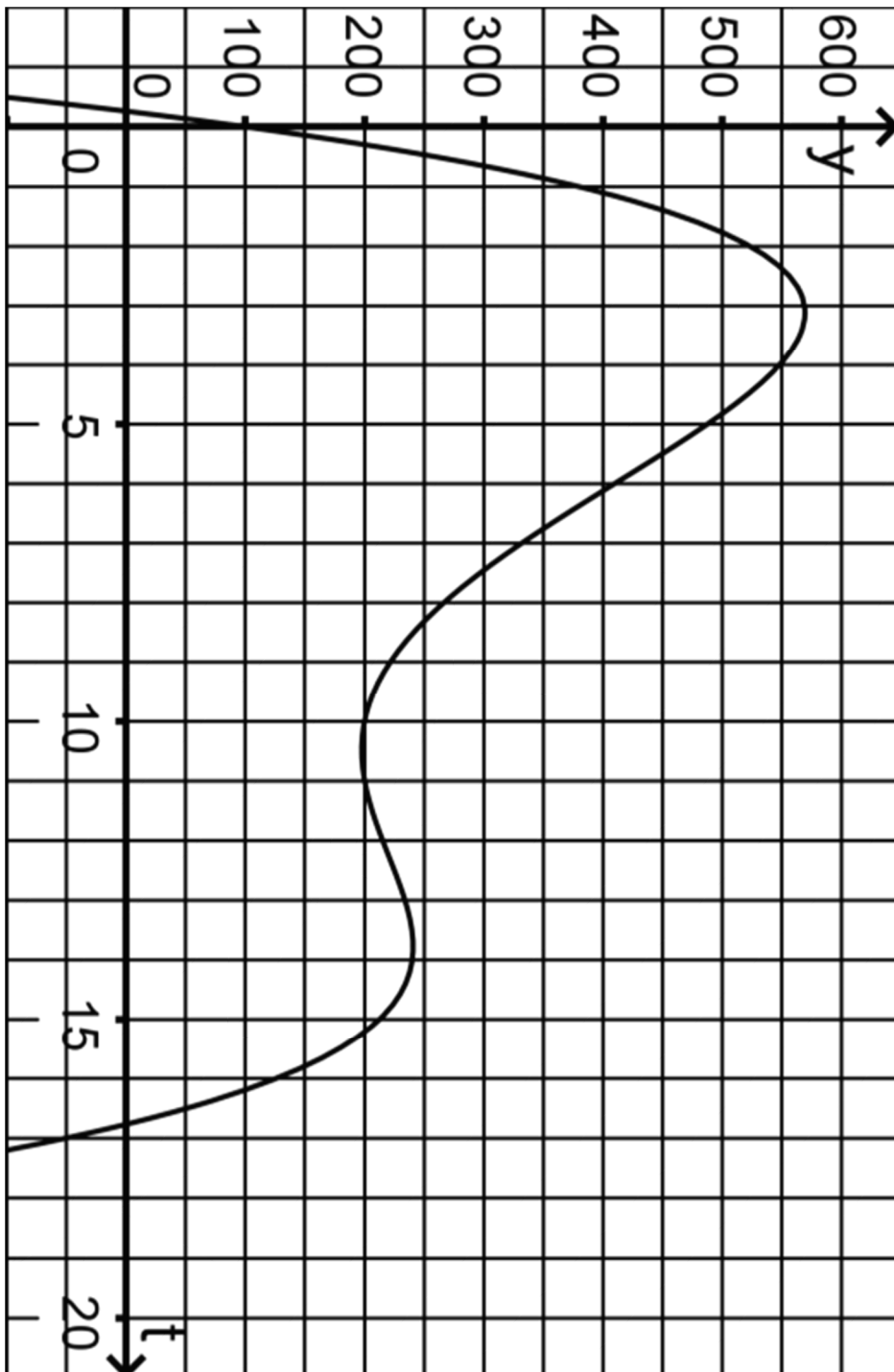


Prüfungsfach: \_\_\_\_\_

Chiffre der Schule

Chiffre des Schülers

Abbildung zu Aufgabe A 1.1



**Aufgabe B 1.1**

- a) Gegeben sind die Punkte  $A(6 | 1 | 0)$ ,  $B(4 | 5 | -4)$  und  $C(-2 | 8 | 2)$ .

Zeigen Sie, dass das Dreieck ABC bei B einen rechten Winkel besitzt.

Die drei Punkte liegen in einer Ebene E.

Bestimmen Sie eine Koordinatengleichung von E.

Es gibt einen Punkt D, für den das Viereck ABCD ein Rechteck ist.

Ermitteln Sie die Koordinaten von D.

(4 VP)

- b) Gegeben ist die Ebenenschar  $E_k : kx_1 + kx_2 + x_3 = 14 \quad (k \in \mathbb{R})$ .

Beschreiben Sie die besondere Lage der Ebene  $E_0$  im Koordinatensystem.

Bestimmen Sie die Ebenen der Schar, von denen der Punkt  $R(1 | 1 | 4)$  den Abstand 2 hat.

(3,5 VP)

**Aufgabe B 1.2**

Beweisen Sie:

Wenn in einem Parallelogramm die Diagonalen gleich lang sind, so ist es ein Rechteck.

(2,5 VP)

Die Tabelle zeigt die prozentualen Anteile von Haushalten unterschiedlicher Größe an der Gesamtzahl der Haushalte im Jahr 2013 in Deutschland.

1-Personen-Haushalte	40,5 %
2-Personen-Haushalte	34,5 %
3-Personen-Haushalte	12,5 %
4-Personen-Haushalte	9,2 %
Haushalte mit mindestens 5 Personen	3,3 %

- a) Für eine Umfrage im Jahr 2013 sollten 100 Haushalte zufällig ausgewählt werden. Bestimmen Sie für folgende Ereignisse jeweils die Wahrscheinlichkeit:  
 A: „Es wurden genau vierzig 1-Personen-Haushalte ausgewählt.“  
 B: „Unter den ersten zehn ausgewählten Haushalten war kein 4-Personen-Haushalt und unter den restlichen neunzig Haushalten waren höchstens fünf 4-Personen-Haushalte.“  
 (2,5 VP)
- b) Berechnen Sie die Wahrscheinlichkeit dafür, dass in drei im Jahr 2013 zufällig ausgewählten Haushalten insgesamt genau fünf Personen lebten.  
 (1,5 VP)
- c) Ermitteln Sie, wie viele Haushalte man im Jahr 2013 mindestens hätte zufällig auswählen müssen, damit darunter mit einer Wahrscheinlichkeit von mindestens 95 % mehr als zwanzig 2-Personen-Haushalte sind.  
 (2 VP)
- d) Im Jahr 2014 wurde vermutet, dass der tatsächliche Anteil der 1-Personen-Haushalte größer als im Jahr 2013 ist. Um einen Anhaltspunkt dafür zu gewinnen, ob diese Vermutung zutrifft, sollte auf der Grundlage einer Stichprobe von 500 Haushalten und einem Signifikanzniveau von 5 % ein Hypothesentest durchgeführt werden. Dabei sollte möglichst vermieden werden, dass irrtümlich von einem zu hohen Anteil der 1-Personen-Haushalte ausgegangen wird. Formulieren Sie eine Nullhypothese, die dieser Zielsetzung entspricht, und begründen Sie Ihre Wahl.  
 (1,5 VP)
- e) Man bezweifelt, dass der Anteil der 2-Personen-Haushalte heute immer noch 34,5 % beträgt. Die Nullhypothese „Dieser Anteil beträgt mindestens 34,5 %.“ soll mit einem Stichprobenumfang  $n = 500$  auf einem Signifikanzniveau von 5 % getestet werden. Dabei ergibt sich der Ablehnungsbereich  $A = \{0, \dots, 154\}$ . Formulieren Sie den Fehler 2. Art im Sachzusammenhang. Im Folgenden wird davon ausgegangen, dass die Wahrscheinlichkeit für den Fehler 2. Art 25 % beträgt. Zeigen Sie, dass in diesem Fall der wahre Anteil der 2-Personen-Haushalte nicht 30 % betragen kann.  
 [Textfassung am 24.02.2021 leicht geändert.]  
 (2,5 VP)

Für die Fachlehrerin, den Fachlehrer

Die Lösungshinweise erheben nicht den Anspruch, die einzigen oder kürzesten Lösungswege aufzuzeigen. Sie sollen unter anderem eine Orientierungshilfe bei der Auswahl der Aufgaben durch die Fachlehrerin oder den Fachlehrer sein. Maßgebend für die Korrektur ist allein der Aufgabentext und jede nach diesem Text mögliche Lösung.

**Zum Pflichtteil**

**Aufgabe 1**

Die in der Abbildung sichtbaren Nullstellen sind  $x_1 = 0$  und  $x_2 = \frac{\pi}{2}$ .

$$A = \int_0^{\frac{\pi}{2}} 3 \cdot \sin(2x) \, dx = \left[ -\frac{3}{2} \cdot \cos(2x) \right]_0^{\frac{\pi}{2}} = \frac{3}{2} + \frac{3}{2} = 3 \quad (2,5 \text{ VP})$$

**Aufgabe 2**

a)  $\frac{n(2)-n(0)}{2} = \frac{392-500}{2} = -54 \quad (1,5 \text{ VP})$

b)  $n'(t) = 6t - 60, n'(t) = -30 \Leftrightarrow t = 5$   
 Der Zeitpunkt ist fünf Stunden nach Beginn der Messung erreicht. (1 VP)

**Aufgabe 3**

a)  $p = f(0,5) = 16 \quad (1 \text{ VP})$

b)  $f'(x) = -\frac{8}{x^3}, f'(u) = -1 \Leftrightarrow u = 2, f(2) = 1$ . Also ist  $Q(2 | 1)$ . (1,5 VP)

**Aufgabe 4**

(1) Die Aussage ist wahr: Der Graph von F besitzt in diesem Bereich eine Wendestelle. (1 VP)

(2) Die Aussage ist falsch: Dem Graphen lässt sich  $f(F(-2)) = f(0) < 0$  entnehmen. (1,5 VP)

**Aufgabe 5**

a) Koordinaten des Schnittpunkts:  $S(3 | -3 | 3)$

$$\begin{pmatrix} 3 \\ 0 \\ -1 \end{pmatrix} \cdot \begin{pmatrix} 1 \\ 0 \\ 3 \end{pmatrix} = 0 \quad (1 \text{ VP})$$

b) Der Vektor  $\begin{pmatrix} 0 \\ 1 \\ 0 \end{pmatrix}$  steht senkrecht zu den Richtungsvektoren von g und h. Damit hat die

Gleichung von E die Form  $x_2 = c$  mit  $c \in \mathbb{R}$ . Es gilt:  $S(3 | -3 | 3) \in E \Leftrightarrow c = -3$ .

Somit ist  $E: x_2 = -3$ . (1,5 VP)

Für die Fachlehrerin, den Fachlehrer

**Aufgabe 6**

- a)  $|\overline{AB}| = |\overline{BC}| = 5$ ,  $\frac{1}{2} \cdot 5 \cdot 5 = \frac{25}{2}$  (1 VP)
- b)  $\frac{1}{3} \cdot \frac{25}{2} \cdot h = 25 \Leftrightarrow h = 6$ , möglicher Punkt: D(3|3|9) (1,5 VP)

**Aufgabe 7**

- a) Abbildung 1 stellt die Wahrscheinlichkeitsverteilung von X nicht dar, da  $P(X > 10) > 0$ ,  
Abbildung 3 nicht, da die Summe die zugehörigen Wahrscheinlichkeiten größer als 1 ist. (1,5 VP)
- b) Aufgrund der Symmetrie der Wahrscheinlichkeitsverteilung gilt  $p = 0,5$ .  
 $n \cdot 0,5 = 8 \Leftrightarrow n = 16$  (1 VP)

**Aufgabe 8**

- a) Der Erwartungswert beträgt etwa 1,8. (0,5 VP)
- b)  $P(X = 2,4) = 0$  (0,5 VP)
- c)  $P(1 \leq X \leq 1,4) \approx 0,4 \cdot \frac{0,22+0,58}{2} = 16\%$  (1,5 VP)

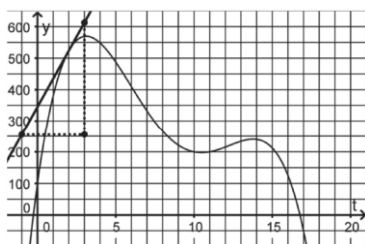
**Zum Wahlteil**

**Aufgabe A 1.1**

- a) Volumen des Wassers (0,5 VP)  
Dem Graphen entnimmt man, dass das Volumen fünf Stunden nach Beobachtungsbeginn etwa  $490 \text{ m}^3$  beträgt.

Zeitraum (1 VP)  
Dem Graphen entnimmt man, dass das Wasservolumen im Zeitraum von etwa 0,9 Stunden bis etwa 6,8 Stunden nach Beobachtungsbeginn mindestens  $350 \text{ m}^3$  beträgt

Momentane Änderungsrate (2 VP)



$$f'(2) \approx \frac{360}{4} = 90$$

Die momentane Änderungsrate zwei Stunden nach Beobachtungsbeginn beträgt etwa  $90 \text{ m}^3$  pro Stunde.

Für die Fachlehrerin, den Fachlehrer

Begründung (1,5 VP)

Hätte die Funktionsgleichung von  $f$  die Form I, dann müsste der Graph von  $f$  achsensymmetrisch zur  $y$ -Achse sein.

Hätte die Funktionsgleichung von  $f$  die Form II, dann besäße der Graph von  $f$  höchstens zwei Extremstellen, da  $f$  eine ganzrationale Funktion dritten Grades wäre.

b) Verfahren (1,5 VP)

Man zeichnet die Tangente an den Graphen von  $f$  im Punkt  $P(15|f(15))$  ein. Die Stelle, an der diese Tangente die  $x$ -Achse schneidet, stellt den gesuchten Zeitpunkt dar.

Interpretation (1,5 VP)

Die Lösungen der Gleichung beschreiben Zeitpunkte, in denen das Becken  $350 \text{ m}^3$  mehr Wasser enthält als sechs Stunden später.

Lösung (0,5 VP)

Eine Lösung ist beispielsweise  $t \approx 4$ .

c) Zeitpunkt (2,5 VP)

$g'(t) = 0,4 \cdot (6t^2 - 78t + 180)$ , die notwendige Bedingung  $g'(t) = 0$  führt zur Gleichung  $t^2 - 13t + 30 = 0$  mit den Lösungen  $t_1 = 3$  und  $t_2 = 10$ .

Wegen  $g(0) = 0$ ,  $g(3) = 97,2$ ,  $g(10) = -40$  und  $g(15) = 270$  ist die Änderungsrate zum Zeitpunkt 15 Stunden nach Beobachtungsbeginn maximal.

Zeitraum (2 VP)

$g(t) = 0 \Leftrightarrow t \cdot (2t^2 - 39t + 180) = 0$ . Lösungen sind  $t_3 = 0$ ,  $t_4 = 7,5$  und  $t_5 = 12$ .

Wegen  $g(3) = 97,2$ ,  $g(8) = -12,8$  und  $g(15) = 270$  nimmt das Wasser im Zeitraum zwischen 7,5 Stunden und 12 Stunden nach Beobachtungsbeginn ab.

d) Volumen (2 VP)

$$350 = V_0 + \int_0^3 g(t) dt \Leftrightarrow V_0 = 350 - \int_0^3 g(t) dt = 350 - (G(3) - G(0)) = 150,2$$

Zu Beobachtungsbeginn betrug das Wasservolumen etwa  $150 \text{ m}^3$ .

Zeitpunkt gleiches Wasservolumen (2,5 VP)

Es muss ein  $a$  mit  $0 < a \leq 15$  geben mit  $\int_0^a g(t) dt = 0$ . Dies führt auf die Gleichung

$$a^4 - 26a^3 + 180a^2 = 0 \Leftrightarrow a^2 \cdot (a^2 - 26a + 180) = 0. \text{ Die einzige Lösung ist } a_1 = 0.$$

Es gibt also keinen solchen Zeitpunkt.

Für die Fachlehrerin, den Fachlehrer

**Aufgabe A 1.2**

Nachweis

(2,5 VP)

Nach Voraussetzung ist  $f(a) = 0$  und  $f'(a) = 0$  für ein  $a \in \mathbb{R}$ .

Zu zeigen ist:  $g(a) = 0$  und  $g'(a) = 0$ .

$$g(a) = e^{f(a)} - 1 = e^0 - 1 = 0$$

Es gilt  $g'(x) = e^{f(x)} \cdot f'(x)$ . Somit folgt  $g'(a) = e^0 \cdot 0 = 0$ .

**Aufgabe B 1.1**

a) Nachweis rechter Winkel

(1 VP)

$$\vec{BA} \cdot \vec{BC} = \begin{pmatrix} 2 \\ -4 \\ 4 \end{pmatrix} \cdot \begin{pmatrix} -6 \\ 3 \\ 6 \end{pmatrix} = -12 - 12 + 24 = 0.$$

Koordinatengleichung von E

(2 VP)

Aus  $\vec{n}_E \cdot \vec{BA} = \vec{n}_E \cdot \vec{BC} = 0$  erhält man zum Beispiel  $\vec{n}_E = \begin{pmatrix} 2 \\ 2 \\ 1 \end{pmatrix}$ .

Mittels Punktprobe mit A erhält man  $E : 2x_1 + 2x_2 + x_3 = 14$ .

Koordinaten von D

(1 VP)

$$\vec{OD} = \vec{OA} + \vec{BC} = \begin{pmatrix} 0 \\ 4 \\ 6 \end{pmatrix}, \text{ somit } D(0 | 4 | 6).$$

b) Besondere Lage

(0,5 VP)

Die Ebene  $E_0$  ist parallel zur  $x_1x_2$ -Ebene.

Abstand

(3 VP)

$d(P; E_k) = \frac{|2k - 10|}{\sqrt{2k^2 + 1}}$ . Der Ansatz  $\frac{|2k - 10|}{\sqrt{2k^2 + 1}} = 2$  führt auf die Gleichung  $k^2 + 10k - 24 = 0$

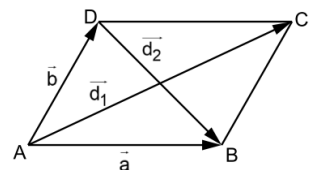
mit den Lösungen  $k_1 = -12$  und  $k_2 = 2$ .

**Aufgabe B 1.2**

Voraussetzung:  $|\vec{d}_1| = |\vec{d}_2|$ , Behauptung:  $\vec{a} \perp \vec{b}$ , d.h.  $\vec{a} \cdot \vec{b} = 0$ .

Beweis:

$$\vec{d}_1 = \vec{a} + \vec{b}, \vec{d}_2 = \vec{a} - \vec{b}, \text{ somit } |\vec{a} + \vec{b}| = |\vec{a} - \vec{b}| \text{ und auch } |\vec{a} + \vec{b}|^2 = |\vec{a} - \vec{b}|^2.$$



$$|\vec{a} + \vec{b}|^2 = |\vec{a} - \vec{b}|^2 \Rightarrow (\vec{a} + \vec{b})^2 = (\vec{a} - \vec{b})^2 \Rightarrow \vec{a}^2 + 2\vec{a} \cdot \vec{b} + \vec{b}^2 = \vec{a}^2 - 2\vec{a} \cdot \vec{b} + \vec{b}^2 \Rightarrow \vec{a} \cdot \vec{b} = 0. \quad (2,5 VP)$$

Für die Fachlehrerin, den Fachlehrer

**Aufgabe C 1**

- a) Wahrscheinlichkeit für das Ereignis A (0,5 VP)

Die Anzahl  $X_1$  der 1-Personen-Haushalte ist  $B_{100;0,405}$ -verteilt.

$$P(A) = P(X_1 = 40) \approx 0,081$$

- Wahrscheinlichkeit für das Ereignis B (2 VP)

Die Anzahl  $X_2$  der 4-Personen-Haushalte ist  $B_{90;0,092}$ -verteilt.

$$P(C) = 0,908^{10} \cdot P(X_2 \leq 5) \approx 0,059$$

- b) Wahrscheinlichkeit (1,5 VP)

Es sind entweder zwei 1-Personen-Haushalte und ein 3-Personen-Haushalt oder ein 1-Personen-Haushalt und zwei 2-Personen-Haushalte.

$$\text{Wahrscheinlichkeit } 3 \cdot 0,405^2 \cdot 0,125 + 3 \cdot 0,405 \cdot 0,345^2 \approx 0,206$$

- c) Mindestanzahl der Haushalte (2 VP)

Die Anzahl  $X_3$  der 2-Personen-Haushalte ist  $B_{n;0,345}$ -verteilt mit unbekanntem  $n$ .

Es soll gelten  $P(X_3 > 20) \geq 0,95$ .

Für  $n = 79$  ist  $P(X_3 > 20) \approx 0,948$  und für  $n = 80$  ist  $P(X_3 > 20) \approx 0,955$ .

Es hätten mindestens 80 Haushalte ausgewählt werden müssen.

- d) Wahl der Nullhypothese (1,5 VP)

Der Fehler, dessen Wahrscheinlichkeit beschränkt werden soll, muss darin bestehen, die Nullhypothese fälschlicherweise abzulehnen. Das bedeutet, dass die Nullhypothese lauten muss: „Der Anteil der 1-Personen-Haushalte beträgt höchstens 40,5 %.“

- e) Fehler 2. Art (1 VP)

Der Fehler 2. Art besteht darin, die Hypothese, dass der Anteil der 2-Personen-Haushalte mindestens 34,5 % beträgt, irrtümlicherweise nicht abzulehnen.

- Nachweis (1,5 VP)

Für die  $B_{500;0,3}$ -verteilte Zufallsgröße  $X_4$  gilt  $P(X_4 \geq 155) \approx 0,328 \neq 0,25$ .

Somit beträgt der wahre Anteil nicht 30 %.

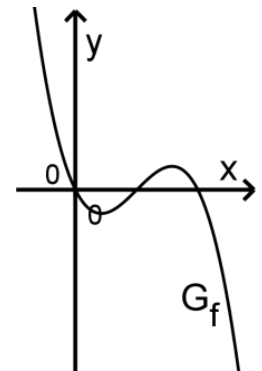


## Teil I

Aufgaben aus dem IQB-Pool für den Pflichtteil

**Aufgabe I.1**

Gegeben ist die Funktion  $f$  mit  $f(x) = -x^3 + 3x^2 - 2x$  und  $x \in \mathbb{R}$ . Die Abbildung zeigt ihren Graphen  $G_f$ , der bei  $x = 1$  den Wendepunkt  $W$  hat.



- Zeigen Sie, dass die Tangente an  $G_f$  im Punkt  $W$  die Steigung 1 hat.
- Betrachtet werden die Geraden mit positiver Steigung  $m$ , die durch  $W$  verlaufen. Geben Sie die Anzahl der Schnittpunkte dieser Geraden mit  $G_f$  in Abhängigkeit von  $m$  an.

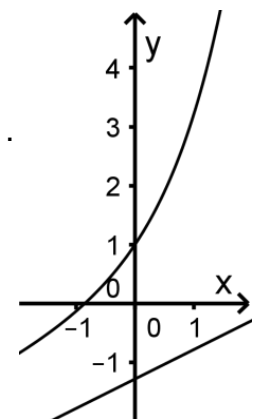
Lösungshinweise

- $f'(x) = -3x^2 + 6x - 2$ ,  $f'(1) = 1$
- Die Anzahl der Schnittpunkte ist 3 für  $0 < m < 1$  und 1 für  $m \geq 1$ .

**Aufgabe I.2**

Gegeben ist die in  $\mathbb{R}$  definierte Funktion  $f$  mit  $f(x) = e^x + \frac{1}{2}x$ .

- Begründen Sie, dass der Graph von  $f$  und der Graph der in  $\mathbb{R}$  definierten Funktion  $g$  mit  $g(x) = \frac{1}{2}x - 1$  keinen gemeinsamen Punkt besitzen.
- Für eine positive reelle Zahl  $c$  wird die in  $\mathbb{R}$  definierte Funktion  $g_c$  mit  $g_c(x) = \frac{1}{2}x - c$  betrachtet. Die Abbildung zeigt die Graphen von  $f$  und  $g_c$ . Die beiden Graphen schließen mit der  $y$ -Achse und der Gerade mit der Gleichung  $x = 1$  eine Fläche mit dem Inhalt 3 ein. Berechnen Sie  $c$ .



Lösungshinweise

- Die Funktionsterme von  $f$  und  $g$  unterscheiden sich nur in den Summanden  $e^x$  bzw.  $-1$ . Es gilt  $e^x \neq -1$  für alle  $x \in \mathbb{R}$ .
- $$\int_0^1 (f(x) - g_c(x)) dx = \int_0^1 (e^x + c) dx = [e^x + cx]_0^1 = e + c - 1$$
  
 $e + c - 1 = 3 \Leftrightarrow c = 4 - e$

**Aufgabe I.3**

Eine Funktion  $f$  ist durch  $f(x) = 2e^{\frac{1}{2}x} - 1$  mit  $x \in \mathbb{R}$  gegeben.

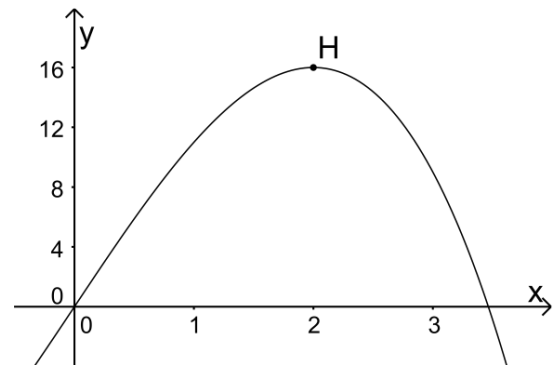
- Ermitteln Sie die Nullstelle der Funktion  $f$ .
- Die Tangente an den Graphen von  $f$  im Punkt  $S(0 | 1)$  begrenzt mit den beiden Koordinatenachsen ein Dreieck. Weisen Sie nach, dass dieses Dreieck gleichschenkelig ist.

Lösungshinweise

- a)  $f(x) = 0 \Leftrightarrow 2e^{\frac{1}{2}x} - 1 = 0 \Leftrightarrow \frac{1}{2}x = \ln \frac{1}{2} \Leftrightarrow x = 2 \cdot \ln \frac{1}{2}$
- b)  $f'(x) = e^{\frac{1}{2}x}$ , Steigung der Tangente:  $f'(0) = 1$ . Folglich ist ein Winkel des Dreiecks  $45^\circ$  groß. Da die Koordinatenachsen einen rechten Winkel einschließen, beträgt die Größe des dritten Winkels ebenfalls  $45^\circ$ . Damit stimmen zwei Winkel des Dreiecks überein.

**Aufgabe I.4**

Gegeben ist die in  $\mathbb{R}$  definierte Funktion  $f$  mit  $f(x) = -x^3 + 12x$ . Die Abbildung zeigt den Graphen von  $f$  sowie dessen Hochpunkt  $H(2 | 16)$ .



- a) Der Graph von  $f$ , die  $x$ -Achse und die Gerade mit der Gleichung  $x = 2$  schließen für  $0 \leq x \leq 2$  eine Fläche ein. Zeigen Sie, dass diese Fläche den Inhalt 20 besitzt.
- b) Die Gerade  $g$  verläuft durch den Punkt  $H$  und besitzt eine negative Steigung. Der Graph von  $f$ , die  $y$ -Achse und die Gerade  $g$  schließen für  $0 \leq x \leq 2$  eine Fläche mit dem Inhalt 20 ein. Bestimmen Sie die Koordinaten des Schnittpunkts der Geraden  $g$  mit der  $y$ -Achse.

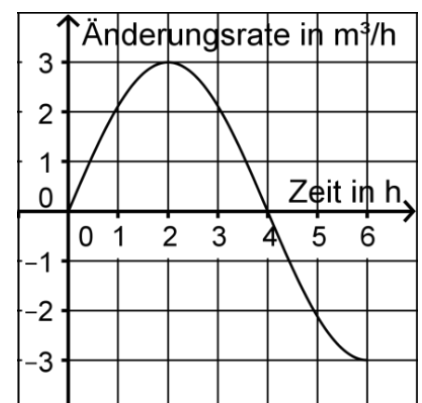
Lösungshinweise

a)  $\int_0^2 f(x) dx = \left[ -\frac{1}{4}x^4 + 6x^2 \right]_0^2 = 20$

- b) Der Graph von  $f$ , die  $y$ -Achse und die Gerade mit der Gleichung  $y = 16$  schließen eine Fläche mit dem Inhalt  $2 \cdot 16 - 20 = 12$  ein, die  $y$ -Achse, die Gerade mit der Gleichung  $y = 16$  und die Gerade  $g$  also eine Fläche mit dem Inhalt  $20 - 12 = 8$ .  
 $\frac{1}{2} \cdot 2 \cdot h = 8 \Leftrightarrow h = 8$ , Schnittpunkt  $S(0 | 24)$ .

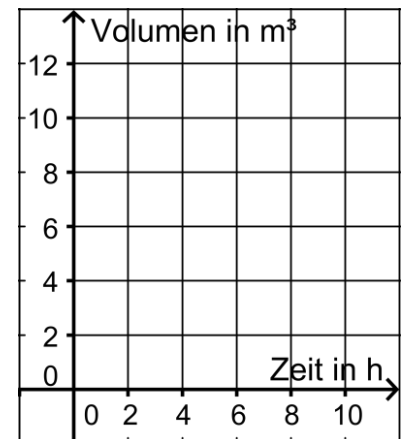
**Aufgabe I.5**

Die Abbildung stellt für einen Wassertank die Zufluss- bzw. Abflussrate (in  $\frac{m^3}{h}$ ) von Wasser für einen Beobachtungszeitraum von sechs Stunden dar. Zu Beginn der Beobachtung enthält der Tank  $2m^3$  Wasser.



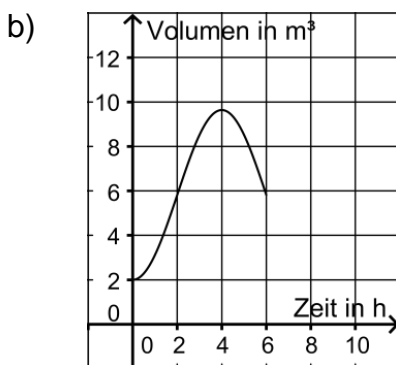
- a) Bestimmen Sie das Volumen des Wassers, das sich zwei Stunden nach Beobachtungsbeginn im Tank befindet.

- b) Skizzieren Sie in der Abbildung rechts den Graphen, der die Entwicklung des Volumens des Wassers im Tank in Abhängigkeit von der Zeit darstellt.



Lösungshinweise

- a) Durch Kästchenzählen ermittelt man einen Zufluss von ca.  $3,8 \text{ m}^3$ . Also befinden sich zwei Stunden nach Beobachtungsbeginn etwa  $5,8 \text{ m}^3$  Wasser im Tank.



**Aufgabe I.6**

Gegeben sind die Ebene  $E: x_2 - 3x_3 = -19$  sowie die Punkte  $P(1|2|2)$ ,  $Q(1|-1|11)$  und  $S(-2|-4|5)$ .

- Zeigen Sie, dass  $S$  in der Ebene  $E$  liegt.
- Weisen Sie nach, dass die Gerade durch  $P$  und  $Q$  senkrecht zu  $E$  steht.
- Die Punkte  $P$  und  $Q$  haben den gleichen Abstand von der Ebene  $E$ . Die Punkte  $S$  und  $P$  legen die Gerade  $g$  fest. Spiegelt man  $g$  an  $E$ , so erhält man die Gerade  $h$ . Geben Sie eine Gleichung von  $h$  an.

Lösungshinweise

a)  $-4 - 3 \cdot 5 = -19$

b) Für  $\overrightarrow{PQ} = \begin{pmatrix} 0 \\ -3 \\ 9 \end{pmatrix}$  und den Normalenvektor  $\vec{n} = \begin{pmatrix} 0 \\ 1 \\ -3 \end{pmatrix}$  der Ebene gilt  $\overrightarrow{PQ} = -3 \cdot \vec{n}$ .

c) Bezeichnet man den Koordinatenursprung mit  $O$ , so gilt:  $h: \vec{x} = \overline{OS} + t \cdot \overline{SQ}$ ,  $t \in \mathbb{R}$ .

**Aufgabe I.7**

Der Punkt  $P(0|1|5)$  ist Eckpunkt eines Quadrats. Orthogonal zu der Ebene, in der dieses

Quadrat liegt, verläuft die Gerade  $g: \vec{x} = \begin{pmatrix} 5 \\ 4 \\ 1 \end{pmatrix} + t \cdot \begin{pmatrix} 1 \\ 0 \\ 0 \end{pmatrix}$  mit  $t \in \mathbb{R}$ .

- Begründen Sie, dass das Quadrat in der  $x_2x_3$ -Ebene liegt.
- Der Schnittpunkt der beiden Diagonalen des Quadrats liegt auf der Gerade  $g$ , der Punkt  $Q(0|8|4)$  in der  $x_2x_3$ -Ebene. Zeigen Sie, dass  $Q$  einer der beiden Eckpunkte des Quadrats ist, die dem Eckpunkt  $P$  benachbart sind.

Lösungshinweise

- $P$  liegt in der  $x_2x_3$ -Ebene, der Richtungsvektor von  $g$  steht senkrecht dazu.
- Schnittpunkt der Diagonalen:  $S(0|4|1)$ .

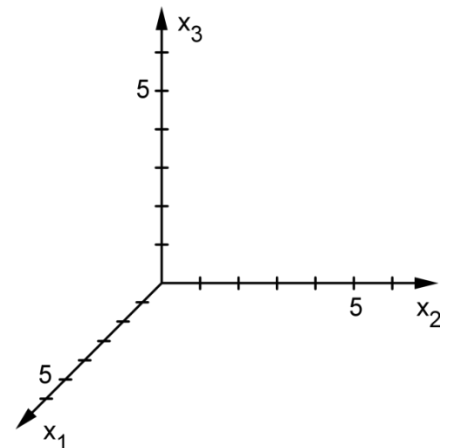
Mit  $\overrightarrow{SP} = \begin{pmatrix} 0 \\ -3 \\ 4 \end{pmatrix}$  und  $\overrightarrow{SQ} = \begin{pmatrix} 0 \\ 4 \\ 3 \end{pmatrix}$  ergibt sich:  $|\overrightarrow{SP}| = |\overrightarrow{SQ}|$  und  $\overrightarrow{SP} \cdot \overrightarrow{SQ} = 0$ .

**Aufgabe I.8**

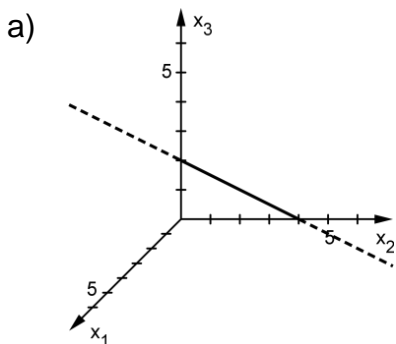
Gegeben sind die Ebene  $E: x_1 + x_2 + 2x_3 = 4$  und

die Gerade  $g: \vec{x} = \begin{pmatrix} 2 \\ 1 \\ -2 \end{pmatrix} + t \cdot \begin{pmatrix} 2 \\ -1 \\ -3 \end{pmatrix}$  mit  $t \in \mathbb{R}$ .

- Zeichnen Sie in die Abbildung die Schnittgerade von  $E$  mit der  $x_2x_3$ -Ebene ein.
- Berechnen Sie die Koordinaten des Schnittpunkts von  $E$  und  $g$ .



Lösungshinweise



- $2 + 2t + 1 - t + 2 \cdot (-2 - 3t) = 4 \Leftrightarrow t = -1$ . Damit  $S(0|2|1)$ .

**Aufgabe I.9**

Gegeben ist die Ebene  $E : 2x_1 + x_2 - 2x_3 = -18$ .

- Der Schnittpunkt von  $E$  mit der  $x_1$ -Achse, der Schnittpunkt von  $E$  mit der  $x_2$ -Achse und der Koordinatenursprung sind die Eckpunkte eines Dreiecks. Bestimmen Sie den Flächeninhalt dieses Dreiecks.
- Ermitteln Sie die Koordinaten des Vektors, der sowohl ein Normalenvektor von  $E$  als auch der Ortsvektor eines Punkts der Ebene  $E$  ist.

Lösungshinweise

- Schnittpunkte von  $E$  mit der  $x_1$ - und  $x_2$ -Achse:  $S_1(-9|0|0)$ ,  $S_2(0|-18|0)$ ,  
Flächeninhalt:  $A = \frac{1}{2} \cdot 9 \cdot 18 = 81$

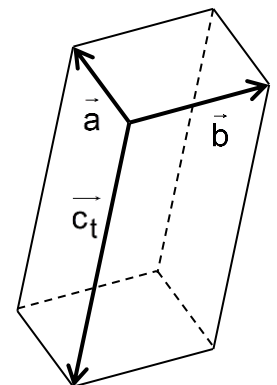
- Jeder Normalenvektor von  $E$  hat die Form  $\begin{pmatrix} 2r \\ r \\ -2r \end{pmatrix}$  mit  $r \in \mathbb{R} \setminus \{0\}$ .  
 $2 \cdot 2r + r - 2 \cdot (-2r) = -18 \Leftrightarrow r = -2$ . Damit  $\begin{pmatrix} -4 \\ -2 \\ 4 \end{pmatrix}$ .

**Aufgabe I.10**

Die Vektoren  $\vec{a} = \begin{pmatrix} 2 \\ 1 \\ 2 \end{pmatrix}$ ,  $\vec{b} = \begin{pmatrix} -1 \\ 2 \\ 0 \end{pmatrix}$  und  $\vec{c}_t = \begin{pmatrix} 4t \\ 2t \\ -5t \end{pmatrix}$  spannen für jeden Wert

von  $t \in \mathbb{R} \setminus \{0\}$  einen Körper auf. Die Abbildung zeigt den Sachverhalt beispielhaft für einen Wert von  $t$ .

- Zeigen Sie, dass die aufgespannten Körper Quader sind.
- Bestimmen Sie diejenigen Werte von  $t$ , für die der zugehörige Quader das Volumen 15 besitzt.



Lösungshinweise

- $\vec{a} \cdot \vec{b} = 0$ ,  $\vec{a} \cdot \vec{c}_t = 0$ ,  $\vec{b} \cdot \vec{c}_t = 0$
- $|\vec{a}| \cdot |\vec{b}| \cdot |\vec{c}_t| = 15 \Leftrightarrow 3 \cdot \sqrt{5} \cdot \sqrt{45} \cdot |t| = 15 \Leftrightarrow t = \pm \frac{1}{3}$

**Aufgabe I.11**

Der Punkt  $A(-2|3|\sqrt{12})$  ist bezüglich des Koordinatenursprungs symmetrisch zum Punkt  $B$ . Die Punkte  $C_r(3r|2r|0)$  mit  $r \in \mathbb{R}$  bilden eine Gerade  $g$ , die im Koordinatenursprung senkrecht zur Geraden durch  $A$  und  $B$  steht. Bestimmen Sie alle Werte von  $r$ , für die  $A$ ,  $B$  und  $C_r$  Eckpunkte eines Dreiecks mit dem Flächeninhalt 65 sind.

Lösungshinweise

$$B(2|-3|-\sqrt{12}), \quad \frac{1}{2} \cdot |\overline{AB}| \cdot |\overline{OC_r}| = \frac{1}{2} \cdot 10 \cdot \sqrt{13r^2} = 65 \Leftrightarrow r = \pm\sqrt{13}$$

**Aufgabe I.12**

Die Zufallsgrößen X und Y können jeweils die Werte 3, 4 und 5 annehmen.

- a) Für die Zufallsgröße X gilt:  $P(X=3) = \frac{1}{3}$  und  $P(X=4) = \frac{1}{4}$ . Bestimmen Sie den Erwartungswert von X.
- b) Für die Zufallsgröße Y gilt:  $P(Y=3) = \frac{1}{3}$ ,  $P(Y=4) \geq \frac{1}{6}$  und  $P(Y=5) \geq \frac{1}{6}$ . Bestimmen Sie alle Werte, die für den Erwartungswert von Y infrage kommen.

Lösungshinweise

- a)  $\frac{1}{3} \cdot 3 + \frac{1}{4} \cdot 4 + \left(1 - \frac{1}{3} - \frac{1}{4}\right) \cdot 5 = \frac{49}{12}$
- b) Mit  $\frac{1}{6} \leq P(Y=5) \leq \frac{3}{6}$  ergibt sich  $\frac{23}{6} \leq E(Y) \leq \frac{25}{6}$ .

**Aufgabe I.13**

Ein Glücksrad hat drei Sektoren, einen blauen, einen gelben und einen roten. Diese sind unterschiedlich groß. Die Wahrscheinlichkeit dafür, dass beim einmaligen Drehen der blaue Sektor getroffen wird, beträgt p.

- a) Interpretieren Sie den Term  $(1-p)^7$  im Sachzusammenhang.
- b) Das Glücksrad wird zehnmal gedreht. Geben Sie einen Term an, mit dem die Wahrscheinlichkeit dafür berechnet werden kann, dass der blaue Sektor genau zweimal getroffen wird.
- c) Die Wahrscheinlichkeit dafür, dass beim einmaligen Drehen der gelbe Sektor getroffen wird, beträgt 50%. Felix hat 100 Drehungen des Glücksrads beobachtet und festgestellt, dass bei diesen der Anteil der Drehungen, bei denen der gelbe Sektor getroffen wurde, deutlich geringer als 50% war. Er folgert: „Der Anteil der Drehungen, bei denen der gelbe Sektor getroffen wird, muss also bei den nächsten 100 Drehungen deutlich größer als 50% sein.“ Beurteilen Sie die Aussage von Felix.

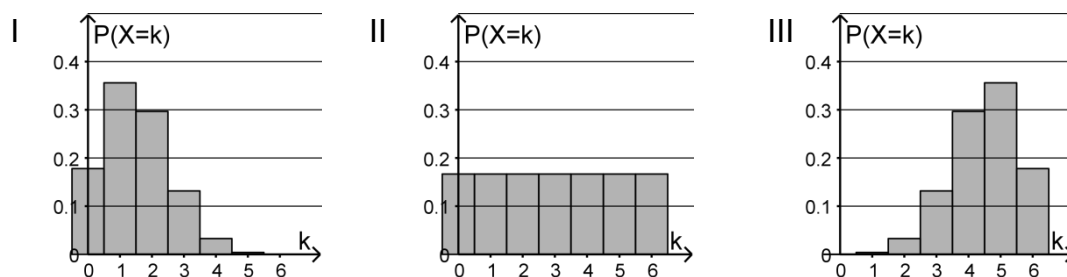
Lösungshinweise

- a) Mit dem Term kann die Wahrscheinlichkeit dafür berechnet werden, dass bei sieben Drehungen der blaue Sektor nicht getroffen wird.
- b)  $\binom{10}{2} \cdot p^2 \cdot (1-p)^8$
- c) Die Aussage ist falsch, da die Wahrscheinlichkeit dafür, dass der gelbe Sektor getroffen wird, bei allen Drehungen gleich groß ist.

**Aufgabe I.14**

Jedes Überraschungsei eines Herstellers enthält entweder eine Figur oder keine Figur, wobei der Anteil der Überraschungseier mit einer Figur 25 % beträgt.

- a) Zehn Überraschungseier werden nacheinander zufällig ausgewählt. Geben Sie einen Term zur Berechnung der Wahrscheinlichkeit dafür an, dass nur in den letzten beiden Überraschungseiern jeweils eine Figur enthalten ist.
- b) Sechs Überraschungseier werden zufällig ausgewählt. Die Zufallsgröße  $X$  gibt an, wie viele dieser Überraschungseier eine Figur enthalten. Eine der folgenden Abbildungen stellt die Wahrscheinlichkeitsverteilung dieser Zufallsgröße  $X$  dar:



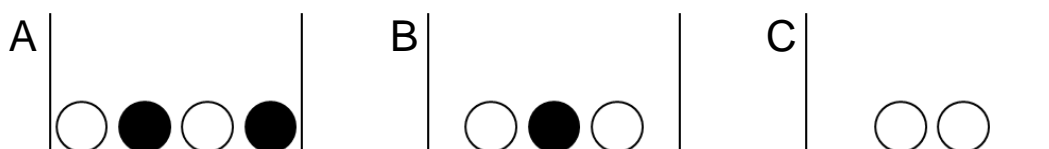
Geben Sie an, welche Abbildung dies ist. Begründen Sie, dass die beiden anderen Abbildungen dies nicht sind.

Lösungshinweise

- a)  $0,75^8 \cdot 0,25^2$
- b) Die Wahrscheinlichkeitsverteilung von  $X$  zeigt Abbildung I.  $X$  ist binomialverteilt, der Erwartungswert von  $X$  ist  $6 \cdot 0,25 = 1,5$ . Abbildung II zeigt keine Binomialverteilung, Abbildung III eine Verteilung mit einem Erwartungswert, der größer als 1,5 ist.

**Aufgabe I.15**

Schwarze und weiße Kugeln sind wie folgt auf drei Urnen verteilt:



- a) Aus Urne A wird zunächst eine Kugel zufällig entnommen und in Urne B gelegt. Anschließend wird aus Urne B eine Kugel zufällig entnommen und in Urne C gelegt. Bestimmen Sie die Wahrscheinlichkeit dafür, dass sich danach in Urne C zwei weiße Kugeln und eine schwarze Kugel befinden.
- b) Die drei Urnen mit den in der Abbildung dargestellten Inhalten bilden den Ausgangspunkt für folgendes Spiel:  
*Es wird zunächst ein Einsatz von 1 Euro eingezahlt. Anschließend wird eine der drei Urnen zufällig ausgewählt und danach aus dieser Urne eine Kugel zufällig gezogen.*



Nur dann, wenn diese Kugel schwarz ist, wird ein bestimmter Geldbetrag ausgezahlt. Ermitteln Sie, wie groß dieser Geldbetrag sein muss, damit bei diesem Spiel auf lange Sicht Einsätze und Auszahlungen ausgeglichen sind.

Lösungshinweise

a)  $\frac{1}{2} \cdot \frac{1}{2} + \frac{1}{2} \cdot \frac{1}{4} = \frac{3}{8}$

b)  $\frac{1}{3} \cdot \frac{1}{2} + \frac{1}{3} \cdot \frac{1}{3} = \frac{5}{18}$  ;  $\frac{5}{18} \cdot (x-1) + \frac{13}{18} \cdot (-1) = 0 \Leftrightarrow x = 3,6$ .

Der Geldbetrag muss 3,60 Euro betragen.

**Aufgabe I.16**

Die binomialverteilten Zufallsgrößen  $X_1$  und  $X_2$  geben für Trefferwahrscheinlichkeiten von  $p_1 = 0,8$  bzw.  $p_2 = 0,2$  jeweils die Anzahl der Treffer bei fünf Versuchen an.

a) Betrachtet wird die Zufallsgröße  $X_1$ . Geben Sie einen Term an, mit dem die Wahrscheinlichkeit für genau einen Treffer berechnet werden kann.

b) Geben Sie für eine der beiden Zufallsgrößen ein Ereignis an, dessen Wahrscheinlichkeit durch den Term

$$1 - \left( \binom{5}{3} \cdot 0,8^3 \cdot 0,2^2 + \binom{5}{4} \cdot 0,8^4 \cdot 0,2^1 + \binom{5}{5} \cdot 0,8^5 \right)$$

angegeben wird.

c) Abbildung 1 zeigt die Wahrscheinlichkeitsverteilung von  $X_1$ . Stellen Sie die Wahrscheinlichkeitsverteilung von  $X_2$  in Abbildung 2 dar.

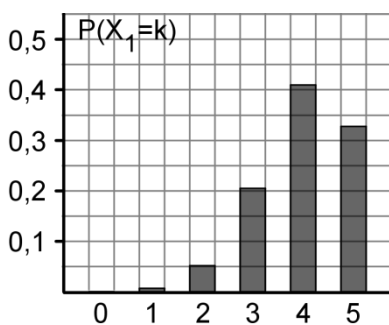


Abb. 1

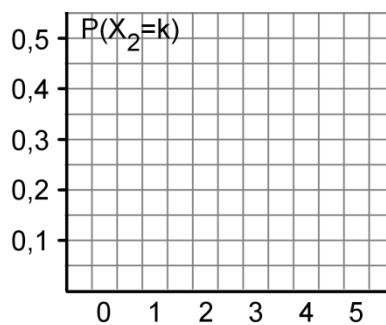
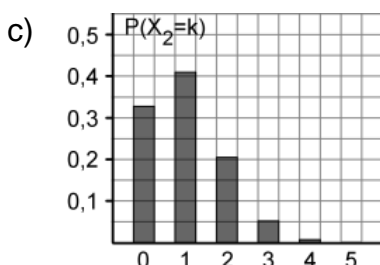


Abb. 2

Lösungshinweise

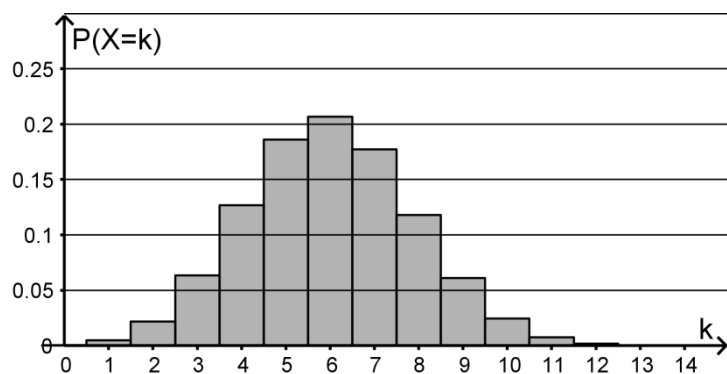
a)  $P(X = 1) = 5 \cdot 0,8 \cdot 0,2^4$

b) Für  $X_1$  gibt der Term die Wahrscheinlichkeit dafür an, dass höchstens zwei Treffer erzielt werden.



### Aufgabe I.17

Die Abbildung zeigt die Wahrscheinlichkeitsverteilung einer binomialverteilten Zufallsgröße  $X$  mit den Parametern  $n$  und  $p$ .



- a) Bestimmen Sie mithilfe der Abbildung die Wahrscheinlichkeit  $P(5 \leq X \leq 7)$ .
- b)  $X$  hat den Erwartungswert 6 und die Standardabweichung  $\sqrt{3,6}$ .  
Ermitteln Sie die zugehörigen Werte von  $n$  und  $p$ .

#### Lösungshinweise

- a)  $P(5 \leq X \leq 7) \approx 0,19 + 0,21 + 0,18 = 0,58$
- b) Die Gleichungen  $n \cdot p = 6$  und  $n \cdot p \cdot (1-p) = 3,6$  liefern  $n = 15$  und  $p = 0,4$ .

## Teil II

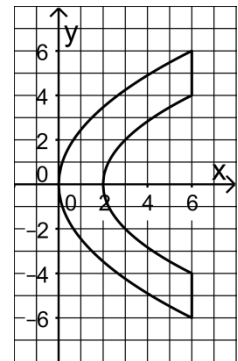
### Aufgaben mit neuen inhaltlichen Anforderungen

**Aufgabe II.1**

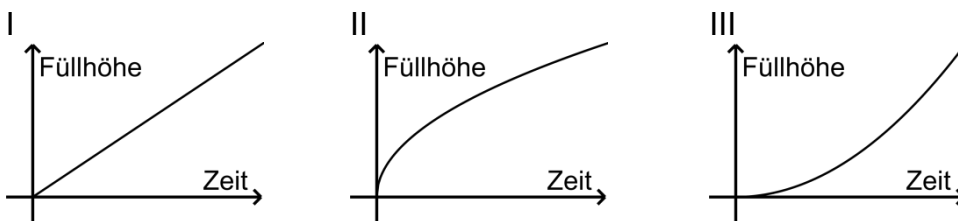
Betrachtet wird eine große rotationssymmetrische Schale, die aus einem Steinblock gefertigt wurde. Ein Kubikmeter des Steins hat eine Masse von 2700kg.

In einem Koordinatensystem kann ein Querschnitt der Schale mithilfe der Graphen der Funktionen  $p$  und  $q$  mit  $p(x) = \sqrt{6x}$ ,  $0 \leq x \leq 6$  und  $q(x) = \sqrt{4x-8}$ ,  $2 \leq x \leq 6$  modellhaft dargestellt werden.

Dabei beschreibt die  $x$ -Achse die Rotationsachse der Schale; eine Längeneinheit im Koordinatensystem entspricht 1dm (vgl. Abbildung).



- a) Interpretieren Sie den Term  $p(6) - q(6)$  im Sachzusammenhang.
- b) In die aufrecht stehende Schale wird mit konstanter Zuflussrate Wasser gefüllt. Entscheiden Sie, welcher der abgebildeten Graphen I, II und III für diesen Vorgang die Füllhöhe in Abhängigkeit von der Zeit beschreibt. Begründen Sie Ihre Entscheidung.



- c) Weisen Sie nach, dass sich bei dem beschriebenen Füllvorgang der Flächeninhalt  $A$  der Wasseroberfläche (in  $\text{dm}^2$ ) in Abhängigkeit von der Füllhöhe  $h$  (in dm) mithilfe der Gleichung  $A(h) = 4\pi h$  berechnen lässt.
- d) Interpretieren Sie im Sachzusammenhang die Funktion  $s$  mit  $s(x) = \pi \cdot \int_2^{2+x} (q(t))^2 dt$  und geben Sie den größten Definitionsbereich von  $s$  an, der im Sachzusammenhang sinnvoll ist.
- e) Berechnen Sie die Masse der Schale.

Lösungshinweise

- a) Der Term gibt die Breite des Rands der Schale in Dezimetern an.
- b) Der Graph II beschreibt die Füllhöhe. Da der Durchmesser der Schale nach oben hin zunimmt, nimmt die Änderungsrate der Füllhöhe mit der Zeit ab.
- c)  $A(h) = \pi \cdot (q(2+h))^2 = 4\pi h$
- d) Die Funktion  $s$  beschreibt das Volumen des Wassers in der Schale in  $\text{dm}^3$  in Abhängigkeit von der Füllhöhe  $x$  in dm.  
 $D = [0; 4]$

$$e) \quad V = \pi \cdot \int_0^6 (p(x))^2 dx - \pi \cdot \int_2^6 (q(x))^2 dx = \pi \cdot \left[ 3x^2 \right]_0^6 - \pi \cdot \left[ 2x^2 - 8x \right]_2^6 = 76\pi$$

$M = V \cdot 2,7 \approx 645$ , somit wiegt die Schale etwa 645 kg.

**Aufgabe II.2**

Bestimmen Sie für  $r \in \mathbb{R}$  die Lösungsmenge des linearen Gleichungssystems:

$$2x_1 - 2x_2 + x_3 = 6$$

$$4x_1 + x_2 - 3x_3 = 4r$$

$$2x_1 + 3x_2 - 3x_3 = 8r$$

Lösungshinweise

$$\left( \begin{array}{ccc|c} 2 & -2 & 1 & 6 \\ 4 & 1 & -3 & 4r \\ 2 & 3 & -3 & 8r \end{array} \right) \Leftrightarrow \left( \begin{array}{ccc|c} 2 & -2 & 1 & 6 \\ 0 & 5 & -5 & 4r-12 \\ 0 & 5 & -4 & 8r-6 \end{array} \right) \Leftrightarrow \left( \begin{array}{ccc|c} 2 & -2 & 1 & 6 \\ 0 & 5 & -5 & 4r-12 \\ 0 & 0 & 1 & 4r+6 \end{array} \right)$$

$$L_r = \left\{ \left( \frac{14}{5}r + \frac{18}{5}; \frac{24}{5}r + \frac{18}{5}; 4r+6 \right) \right\}$$

**Aufgabe II.3**

Zwei Schülerinnen lösen dasselbe lineare Gleichungssystem. Sie erhalten die Lösungsmengen  $L_1 = \{(2+r; 1+r; 3-r) \mid r \in \mathbb{R}\}$  bzw.  $L_2 = \{(1-s; -s; 4+s) \mid s \in \mathbb{R}\}$ .

Untersuchen Sie, ob diese Lösungsmengen identisch sind.

Lösungshinweise

Die beiden Lösungsmengen lassen sich als Geraden interpretieren:

$$L_1: \vec{x} = \begin{pmatrix} 2 \\ 1 \\ 3 \end{pmatrix} + r \cdot \begin{pmatrix} 1 \\ 1 \\ -1 \end{pmatrix} \quad (r \in \mathbb{R}), \quad L_2: \vec{x} = \begin{pmatrix} 1 \\ 0 \\ 4 \end{pmatrix} + s \cdot \begin{pmatrix} -1 \\ -1 \\ 1 \end{pmatrix} \quad (s \in \mathbb{R}).$$

Da die Richtungsvektoren von  $L_1$  und  $L_2$  kollinear sind und der Punkt  $P(2 \mid 1 \mid 3)$  auf beiden Geraden liegt ( $r=0, s=-1$ ), sind die Geraden und somit die Lösungsmengen identisch.

**Aufgabe II.4**

Beweisen Sie: Wenn in einem gleichschenkligen Dreieck ABC der Punkt  $M_C$  der Mittelpunkt der Basis AB ist, dann ist die Strecke  $CM_C$  orthogonal zu AB.

Lösungshinweise

Voraussetzung: (1)  $|\vec{a}| = |\vec{b}|$ , (2)  $\overrightarrow{AM_c} = \frac{1}{2}\vec{c}$

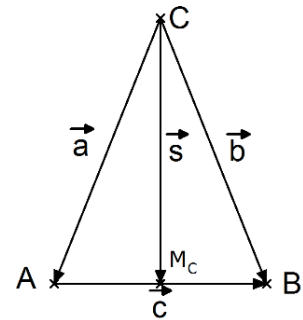
Behauptung:  $\vec{c} \perp \vec{s}$

Beweis:

Nach (2) ist  $\vec{s} = \vec{a} + \frac{1}{2}\vec{c}$ , mit  $\vec{c} = -\vec{a} + \vec{b}$  erhält man

$$\vec{s} = \vec{a} + \frac{1}{2}(-\vec{a} + \vec{b}) = \frac{1}{2}(\vec{a} + \vec{b}).$$

$$\vec{s} \cdot \vec{c} = \frac{1}{2}(\vec{a} + \vec{b}) \cdot (-\vec{a} + \vec{b}) = \frac{1}{2}(\vec{b}^2 - \vec{a}^2) = \frac{1}{2}(|\vec{b}|^2 - |\vec{a}|^2) \stackrel{(1)}{=} 0. \text{ Also gilt } \vec{c} \perp \vec{s}. \quad \square$$



**Aufgabe II.5**

Beweisen Sie: Die Seitenmitten eines Vierecks ABCD bilden die Eckpunkte eines Parallelogramms (Satz von Varignon).

Lösungshinweise

Bezeichnungen:  $\vec{a} = \overrightarrow{AB}$ ,  $\vec{b} = \overrightarrow{BC}$ ,  $\vec{c} = \overrightarrow{CD}$ ,  $\vec{d} = \overrightarrow{DA}$

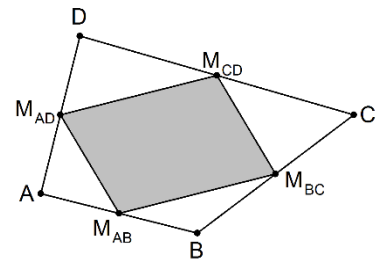
Voraussetzung:  $\overrightarrow{M_{AB}M_{BC}} = \frac{1}{2}\vec{a} + \frac{1}{2}\vec{b}$ ,  $\overrightarrow{M_{AD}M_{CD}} = -\frac{1}{2}\vec{d} - \frac{1}{2}\vec{c} = \frac{1}{2}(-\vec{d} - \vec{c})$

Behauptung:  $\overrightarrow{M_{AB}M_{BC}} = \overrightarrow{M_{AD}M_{CD}}$

Beweis:

$$\overrightarrow{M_{AB}M_{BC}} = \frac{1}{2}\vec{a} + \frac{1}{2}\vec{b} = \frac{1}{2}(\vec{a} + \vec{b}) \text{ und } \overrightarrow{M_{AD}M_{CD}} = -\frac{1}{2}\vec{d} - \frac{1}{2}\vec{c} = \frac{1}{2}(-\vec{d} - \vec{c})$$

$$\text{Es ist } \overrightarrow{AC} = \vec{a} + \vec{b} = -\vec{d} - \vec{c} \text{ und somit } \overrightarrow{M_{AD}M_{CD}} = \frac{1}{2}(-\vec{d} - \vec{c}) = \frac{1}{2}(\vec{a} + \vec{b}) = \overrightarrow{M_{AB}M_{BC}}. \quad \square$$



**Aufgabe II.6**

Gegeben sind eine Ebenenschar  $E_k : 3x_1 + kx_2 - kx_3 = 6$  ( $k \in \mathbb{R}$ ) sowie die Gerade g durch die Punkte  $P(4 | 7 | 7)$  und  $Q(1 | 2 | 9)$ .

- Untersuchen Sie die Ebenen  $E_k$  der Schar auf Parallelität zur Geraden g und Orthogonalität zur Geraden g.
- Bestimmen Sie k so, dass  $E_k$  orthogonal zu  $E_1$  ist.  
Untersuchen Sie, ob es eine Ebene  $E_k$  gibt, die zu keiner anderen Ebene der Schar orthogonal ist.
- Es gibt genau einen Wert von k, für den der Abstand des Punktes P von der Ebene  $E_k$  maximal wird. Untersuchen Sie, welche besondere Lage die zugehörige Ebene hat.  
Die Kugel K besitzt den Mittelpunkt P und hat den Radius 1. Bestimmen Sie Werte für k so, dass die Ebene  $E_k$  keinen gemeinsamen Punkt mit der Kugel K hat.
- Zeigen Sie, dass es eine Gerade h gibt, die in allen Ebenen  $E_k$  liegt. Ermitteln Sie die Gleichung einer Ebene F, die h enthält, aber nicht zur Ebenenschar  $E_k$  gehört.
- d\*) Untersuchen Sie, welche Punkte der  $x_2x_3$ -Ebene in keiner Ebene  $E_k$  liegen.

Lösungshinweise

a) Normalenvektor von  $E_k$  ist  $\vec{n}_k = \begin{pmatrix} 3 \\ k \\ -k \end{pmatrix}$ , Richtungsvektor von  $g$  ist  $\vec{u} = \overline{PQ} = \begin{pmatrix} -3 \\ -5 \\ 2 \end{pmatrix}$ .

Parallelität:  $E_k \parallel g \Leftrightarrow \vec{n}_k \cdot \vec{u} = 0 \Leftrightarrow -9 - 7k = 0 \Leftrightarrow k = -\frac{9}{7}$

Orthogonalität:  $E_k \perp g \Leftrightarrow \vec{n}_k = t \cdot \vec{u} \Leftrightarrow \begin{pmatrix} 3 \\ k \\ -k \end{pmatrix} = t \cdot \begin{pmatrix} -3 \\ -5 \\ 2 \end{pmatrix} \Leftrightarrow \begin{matrix} 3 = -3t \Leftrightarrow t = -1 \\ k = -5t \Rightarrow k = 5 \\ k = -2t \quad k = 2 \end{matrix}$

Widerspruch! Keine Ebene  $E_k$  ist orthogonal zu  $g$ .

b) Bestimmung von  $k$ :  $\vec{n}_1 \cdot \vec{n}_k = 0 \Leftrightarrow \begin{pmatrix} 3 \\ 1 \\ -1 \end{pmatrix} \cdot \begin{pmatrix} 3 \\ k \\ -k \end{pmatrix} = 0 \Leftrightarrow 9 + 2k = 0 \Leftrightarrow k = -\frac{9}{2}$

Untersuchung:  $\vec{n}_{k_1} \cdot \vec{n}_{k_2} = 0 \Leftrightarrow \begin{pmatrix} 3 \\ k_1 \\ -k_1 \end{pmatrix} \cdot \begin{pmatrix} 3 \\ k_2 \\ -k_2 \end{pmatrix} = 0 \Leftrightarrow 9 + 2k_1 k_2 = 0$

Für  $k_1 = 0$  hat die Gleichung  $9 + 2k_1 k_2 = 0$  keine Lösung.

Die Ebene  $E_0$  ist zu keiner anderen Ebene der Schar orthogonal.

c) Abstand:  $d(P, E_k) = \frac{|12 + 7k - 7k - 6|}{\sqrt{9 + 2k^2}} = \frac{6}{\sqrt{9 + 2k^2}}$  wird offensichtlich maximal für  $k = 0$ .

Die Ebene  $E_0 : 3x_1 = 6$  ist parallel zur  $x_2 x_3$ -Ebene.

Kugel: Der Ansatz  $d(P, E_k) = 1$  führt auf  $\underbrace{\sqrt{9 + 2k^2}}_{>0} = 6 \Leftrightarrow k^2 = \frac{27}{2}$  mit den Lösungen

$k_1 = \frac{3}{2}\sqrt{6}$  und  $k_2 = -\frac{3}{2}\sqrt{6}$ . Der Wert des Terms  $d(P, E_k)$  wird groß, wenn  $k$  betrags-

mäßig klein wird. Somit muss gelten  $-\frac{3}{2}\sqrt{6} < k < \frac{3}{2}\sqrt{6}$ .

d) Nachweis: Die Schnittgerade der Ebenen  $E_0$  und  $E_1$  hat die Gleichung  $\vec{x} = \begin{pmatrix} 2 \\ 0 \\ 0 \end{pmatrix} + t \cdot \begin{pmatrix} 0 \\ 1 \\ 1 \end{pmatrix}$ .

Einsetzen in die Gleichung von  $E_k$  führt auf  $3 \cdot 2 + k \cdot t - k \cdot t = 6$ . Also liegt diese Gerade in allen Ebenen der Schar.

Ebene  $F$ : Damit der Normalenvektor von  $F$  orthogonal zum Richtungsvektor von  $h$  ist,

muss er die Form  $\vec{n} = \begin{pmatrix} n_1 \\ n_2 \\ -n_2 \end{pmatrix}$  haben. Für  $n_1 = 0$  ist  $\vec{n}$  kein Normalenvektor einer Ebene

$E_k$ . Folglich ist  $F: \left[ \vec{x} - \begin{pmatrix} 2 \\ 0 \\ 0 \end{pmatrix} \right] \cdot \begin{pmatrix} 0 \\ 1 \\ -1 \end{pmatrix} = 0$  eine Gleichung einer solchen Ebene.

d\*) Alle Punkte  $R(r_1 | r_2 | r_3)$  der  $x_2x_3$ -Ebene haben die Koordinate  $r_1 = 0$ . Punktprobe mit  $E_k$  führt zur Gleichung  $kr_2 - kr_3 = 6 \Leftrightarrow k(r_2 - r_3) = 6$ , die für  $r_2 = r_3$  keine Lösung besitzt. Somit sind die Punkte der  $x_2x_3$ -Ebene, die auf keiner Ebene der Schar liegen, die Punkte  $P(0 | r_2 | r_2)$  mit  $r_2 \in \mathbb{R}$ .

**Aufgabe II.7**

Gegeben sind die Punkte  $P(2 | -1 | 0)$  und  $Q(1 | 2 | -11)$ , die Geradenschar

$$g_a: \vec{x} = \begin{pmatrix} 2-a \\ 3a-1 \\ -11a \end{pmatrix} + t \cdot \begin{pmatrix} -2 \\ 1 \\ -2 \end{pmatrix} \quad (a, t \in \mathbb{R}) \text{ und die Ebene } E: x_1 + 4x_2 + x_3 = -2.$$

- a) Zeigen Sie, dass der Punkt P auf der Geraden  $g_0$  liegt.  
Ermitteln Sie die Koordinaten der Punkte auf  $g_0$ , die von P den Abstand 12 haben.  
Bestimmen Sie, auf welcher Geraden  $g_a$  der Punkt Q liegt.
- b) Begründen Sie, dass die Geraden  $g_0$  und die  $x_1$ -Achse zueinander windschief sind.  
Bestimmen Sie den Abstand der Geraden  $g_0$  von der  $x_1$ -Achse.
- c) Untersuchen Sie, welche gegenseitige Lage die Geraden  $g_{a_1}$  und  $g_{a_2}$  ( $a_1 \neq a_2$ ) haben.  
Zeigen Sie, dass durch die Geradenschar  $g_a$  und die Ebene E dieselbe Punktmenge beschrieben wird.
- d) Der Punkt T liegt auf keiner Geraden der Schar. Beschreiben Sie ein Verfahren, mit dem diejenige Gerade der Schar ermittelt werden kann, die den kleinsten Abstand von T hat.

Lösungshinweise

a) Nachweis:  $g_0: \vec{x} = \begin{pmatrix} 2 \\ -1 \\ 0 \end{pmatrix} + t \cdot \begin{pmatrix} -2 \\ 1 \\ -2 \end{pmatrix} \quad (t \in \mathbb{R})$ , somit liegt P auf  $g_0$ .

Punkte auf  $g_0$ :  $\vec{OR} = \vec{OP} \pm 12 \cdot \frac{1}{3} \cdot \begin{pmatrix} -2 \\ 1 \\ -2 \end{pmatrix} = \begin{pmatrix} 2 \\ -1 \\ 0 \end{pmatrix} \pm 4 \cdot \begin{pmatrix} -2 \\ 1 \\ -2 \end{pmatrix}$ , somit  $R_1(-6 | 3 | -8)$  und

$R_2(10 | -5 | 8)$ .



Bestimmung der Geraden: Punktprobe  $\begin{pmatrix} 1 \\ 2 \\ -11 \end{pmatrix} = \begin{pmatrix} 2-a \\ -1+3a \\ -11a \end{pmatrix} + t \cdot \begin{pmatrix} -2 \\ 1 \\ -2 \end{pmatrix}$  führt zum LGS

$$-a - 2t = -1$$

$$3a + t = 3 \text{ mit der Lösung } a = 1, t = 0.$$

$$-11a - 2t = -11$$

Somit liegt der Punkt Q auf der Geraden  $g_1$ .

b) Lage: Der Richtungsvektor  $\begin{pmatrix} -2 \\ 1 \\ -2 \end{pmatrix}$  von  $g_0$  ist kein Vielfaches von  $\begin{pmatrix} 1 \\ 0 \\ 0 \end{pmatrix}$ . Außerdem hat die

$$\text{Gleichung } s \cdot \begin{pmatrix} 1 \\ 0 \\ 0 \end{pmatrix} = \begin{pmatrix} 2 \\ -1 \\ 0 \end{pmatrix} + t \cdot \begin{pmatrix} -2 \\ 1 \\ -2 \end{pmatrix} \text{ keine Lösung.}$$

Abstand: Der Vektor  $\begin{pmatrix} 0 \\ 2 \\ 1 \end{pmatrix}$  ist orthogonal zu beiden Richtungsvektoren.

$$\text{Damit } d = \left| \left( \begin{pmatrix} 0 \\ 0 \\ 0 \end{pmatrix} - \begin{pmatrix} 2 \\ -1 \\ 0 \end{pmatrix} \right) \cdot \frac{1}{\sqrt{5}} \begin{pmatrix} 0 \\ 2 \\ 1 \end{pmatrix} \right| = \frac{2}{\sqrt{5}}.$$

c) gegenseitige Lage: Da beide Geraden denselben Richtungsvektor haben, sind sie parallel zueinander. Der Verbindungsvektor der beiden Aufpunkte

$$\begin{pmatrix} 2-a_2 \\ 3a_2-1 \\ -11a_2 \end{pmatrix} - \begin{pmatrix} 2-a_1 \\ 3a_1-1 \\ -11a_1 \end{pmatrix} = \begin{pmatrix} -(a_2-a_1) \\ 3(a_2-a_1) \\ -11(a_2-a_1) \end{pmatrix} \text{ ist wegen } a_1 \neq a_2 \text{ kein Vielfaches von } \begin{pmatrix} -2 \\ 1 \\ -2 \end{pmatrix}.$$

Also sind  $g_{a_1}$  und  $g_{a_2}$  echt parallel.

Nachweis: Die Ebene  $F: \vec{x} = \begin{pmatrix} 2 \\ -1 \\ 0 \end{pmatrix} + r \cdot \begin{pmatrix} -1 \\ 3 \\ -11 \end{pmatrix} + s \cdot \begin{pmatrix} -2 \\ 1 \\ -2 \end{pmatrix}$  ( $r, s \in \mathbb{R}$ ) ist die von der Geraden-

schar aufgespannte Ebene. Wegen  $\begin{pmatrix} 1 \\ 4 \\ 1 \end{pmatrix} \cdot \begin{pmatrix} -1 \\ 3 \\ -11 \end{pmatrix} = 0$  und  $\begin{pmatrix} 1 \\ 4 \\ 1 \end{pmatrix} \cdot \begin{pmatrix} -2 \\ 1 \\ -2 \end{pmatrix} = 0$  ist der Normalen-

vektor von E auch ein Normalenvektor von F. Da  $1 \cdot 2 + 4 \cdot (-1) + 1 \cdot 0 = -2$ , liegt P in E, und somit gilt  $E = F$ .

d) Man ermittelt die Hilfsgerade k, die T enthält und orthogonal zu E ist.

Man bestimmt den Schnittpunkt S von k und E.

Man ermittelt die Gerade  $g_a$ , auf der S liegt.

### Aufgabe II.8

Die Zufallsgröße  $X$  beschreibt die Körpergröße von Neugeborenen in mm. Sie wird als normalverteilt mit dem Erwartungswert  $\mu = 522$  und der Standardabweichung  $\sigma = 19$  angenommen. Ein Neugeborenes wird zufällig ausgewählt.

- Bestimmen Sie die Wahrscheinlichkeit dafür, dass seine Körpergröße kleiner als 500 mm ist.
- Bestimmen Sie die Wahrscheinlichkeit dafür, dass seine Körpergröße um höchstens 20 mm vom Erwartungswert von  $X$  abweicht.
- Die Wahrscheinlichkeit dafür, dass seine Körpergröße um höchstens  $a$  mm vom Erwartungswert von  $X$  abweicht, beträgt mindestens 80 %. Bestimmen Sie die kleinste natürliche Zahl  $a$ , für die diese Aussage zutrifft.

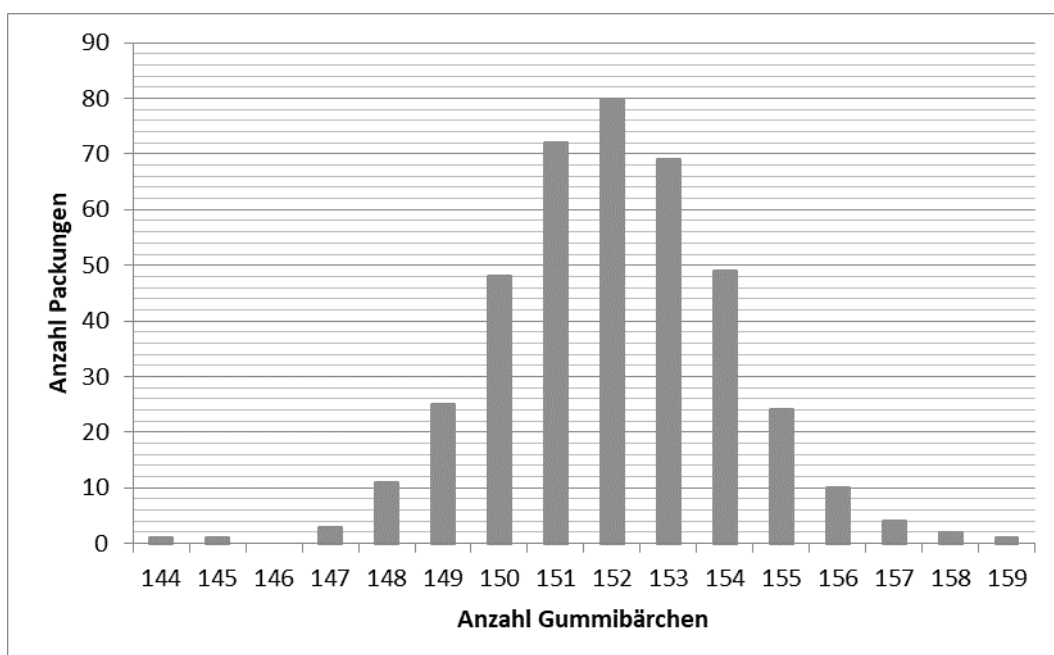
#### Lösungshinweise

$X$  ist  $N_{522;19}$ -verteilt.

- $P(X < 500) \approx 0,123$
- $P(502 \leq X \leq 542) \approx 0,707$
- Gesucht ist die kleinste natürliche Zahl  $a$  mit  $P(522 - a \leq X \leq 522 + a) \geq 0,8$ .  
Für  $a = 24$  ist  $P(522 - a \leq X \leq 522 + a) \approx 0,793$ .  
Für  $a = 25$  ist  $P(522 - a \leq X \leq 522 + a) \approx 0,812$ .  
Somit ist  $a = 25$ .

### Aufgabe II.9

Es wurden stichprobenartig 400 Standardpackungen Gummibärchen untersucht und das Ergebnis in einem Säulendiagramm festgehalten.



- a) Ermitteln Sie auf der Basis der Stichprobe die Wahrscheinlichkeit, dass eine Standardpackung mindestens 150 und höchstens 152 Gummibärchen enthält.

Die Anzahl der Gummibärchen in einer Standardpackung aus der laufenden Produktion soll durch eine normalverteilte Zufallsgröße  $X$  mit den Parametern  $\mu$  und  $\sigma$  modelliert werden.

- b) Beschreiben Sie, wie man mit Hilfe des Säulendiagramms einen Näherungswert für  $\mu$  bestimmen kann.

Aus den Daten des Diagramms erhält man näherungsweise  $\mu = 152$  und  $\sigma = 2$ .

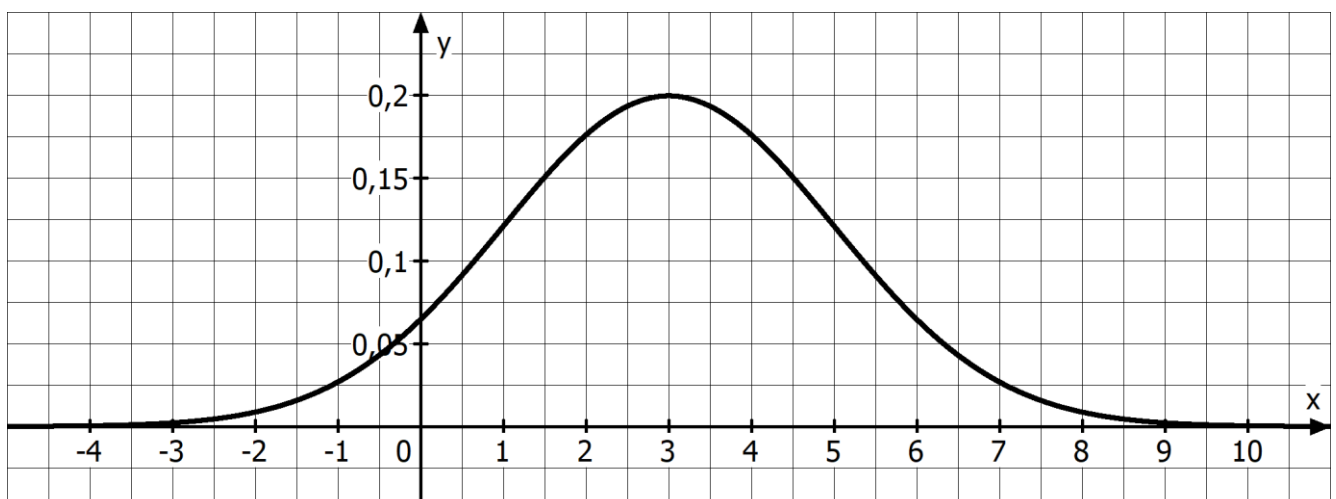
- c) Berechnen Sie mit Hilfe der Normalverteilung die Wahrscheinlichkeit, dass eine Standardpackung mindestens 150 und höchstens 152 Gummibärchen enthält.
- d) Der laufenden Produktion werden 100 Standardpackungen zufällig entnommen. Bestimmen Sie die Wahrscheinlichkeit dafür, dass sich darunter höchstens vier Standardpackungen mit weniger als 149 Gummibärchen befinden.

### Lösungshinweise

- a) Anzahl der Packungen mit 150, 151 oder 152 Packungen:  $48 + 72 + 80 = 200$ .  
Damit beträgt die Wahrscheinlichkeit 50 %.
- b) Für jede Gummibärenanzahl bildet man das Produkt aus dieser Anzahl mit der Anzahl der Packungen, welche genau diese Gummibärenanzahl enthalten. Diese Produkte werden aufsummiert und die Summe wird durch 400 geteilt.
- c) Unter Berücksichtigung der erforderlichen Stetigkeitskorrektur beträgt die Wahrscheinlichkeit  $P(149,5 \leq X \leq 152,5) \approx 0,493$ .
- d)  $Y$ : Anzahl der Packungen, die weniger als 149 Gummibärchen enthalten.  $Y$  ist binomialverteilt mit  $n = 100$  und  $p = P(X \leq 148,5) \approx 0,040$ . Also  $P(Y \leq 4) \approx 0,629$ .

### **Aufgabe II.10**

Von einer normalverteilten Zufallsgröße  $X$  ist der Graph der zugehörigen Dichtefunktion gegeben (siehe Abbildung).

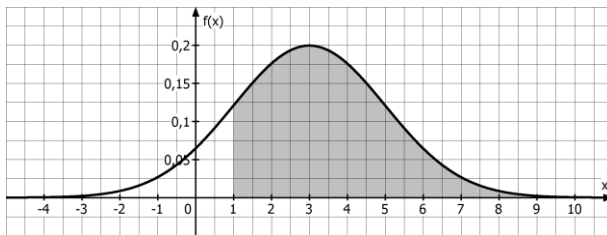


- a) Ermitteln Sie näherungsweise den zugehörigen Erwartungswert und die zugehörige Standardabweichung und berechnen Sie  $P(X \geq 1)$ .
- b) Veranschaulichen Sie  $P(X \geq 1)$  in der Abbildung.

Lösungshinweise

- a) Erwartungswert: Die Symmetrieachse des Graphen ist  $x = 3$ , somit gilt  $\mu = 3$ .  
Standardabweichung: Die Wendestellen sind bei  $x = 3 \pm 2$ , also ist  $\sigma = 2$ .  
Wahrscheinlichkeit:  $P(X \geq 1) \approx 0,841$ .

b)



**Aufgabe II.11**

$X$  sei eine normalverteilte Zufallsgröße, für welche gilt:

- (I)  $P(X < -4) = 0,151$  und  
(II)  $P(X \geq 9) = 0,151$

Berechnen Sie den Erwartungswert und bestimmen Sie die Standardabweichung auf eine Dezimale gerundet.

Lösungshinweise

Erwartungswert: Aufgrund der Symmetrieeigenschaften der Normalverteilung folgt aus (I)

und (II):  $\mu = \frac{-4 + 9}{2} = 2,5$ .

Standardabweichung: Gesucht ist der Wert für  $\sigma$ , für den gilt:  $P(X < -4) = 0,151$ .

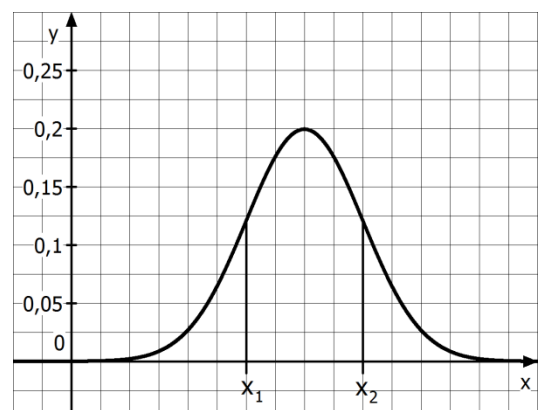
Für  $\sigma = 6,3$  erhält man  $P(X < -4) \approx 0,1511$ , für  $\sigma = 6,2$  erhält man  $P(X < -4) \approx 0,1472$  (WTR).

Also  $\sigma \approx 6,3$ .

**Aufgabe II.12**

Die Abbildung zeigt den Graphen der Dichtefunktion  $\varphi_{\mu;\sigma}$  einer normalverteilten Zufallsvariable  $X$ . Die Stellen  $x_1$  und  $x_2$  sind die Wendestellen des Graphen.

Bestimmen Sie mit Hilfe der Abbildung je einen Näherungswert für  $\sigma$  und  $\mu$  jeweils auf eine Dezimale.



Lösungshinweise

Die Funktion  $\varphi_{\mu;\sigma}$  besitzt die Maximumstelle  $x = \mu$ . Es ist  $\varphi_{\mu;\sigma}(x) = \frac{1}{\sigma\sqrt{2\pi}} \cdot e^{-\frac{(x-\mu)^2}{2\sigma^2}}$

und somit  $\varphi_{\mu;\sigma}(\mu) = \frac{1}{\sigma\sqrt{2\pi}}$ . Aus der Abbildung lässt sich  $\frac{1}{\sigma\sqrt{2\pi}} \approx 0,2$  entnehmen.

Damit erhält man  $\sigma \approx \frac{1}{0,2\sqrt{2\pi}} \approx 2,0$ .

Damit ist  $x_2 - x_1 \approx 4$ , und somit entspricht die Breite eines Kästchens etwa 1 LE,

woraus sich  $\mu \approx 8$  ergibt.

**Aufgabe II.13**

a) Die Funktion  $g$  ist eine Dichtefunktion über dem Intervall  $[-1;1]$ . Geben Sie zwei Eigenschaften an, die  $g$  besitzt.

b) Für jedes  $a \in \mathbb{R}$  ist eine Funktion  $f_a$  gegeben durch  $f_a(x) = \frac{1}{8}(ax^4 - ax^2)$ .

Untersuchen Sie, ob es einen Wert für  $a$  gibt, so dass  $f_a$  eine Dichtefunktion über dem Intervall  $[-1;1]$  ist.

Lösungshinweise

a) (1)  $g(x) \geq 0$  für  $x \in [-1;1]$  und (2)  $\int_{-1}^1 g(x) dx = 1$ .

b)  $\int_{-1}^1 f_a(x) dx = \frac{1}{8} a \left[ \frac{1}{5} x^5 - \frac{1}{3} x^3 \right]_{-1}^1 = -\frac{1}{30} a = 1 \Leftrightarrow a = -30$

$$f_{-30}(x) = -\frac{15}{4}(x^4 - x^2) = -\frac{15}{4}x^2(x^2 - 1)$$

Für  $x \in [-1;1]$  gilt also  $f_{-30}(x) \geq 0$ .

Für  $a = -30$  ist  $f_a$  eine Dichtefunktion über dem Intervall  $[-1;1]$ .

**Aufgabe II.14**

Eine Lotteriegesellschaft bietet im großen Stil Rubbellose an. Auf einem Lotterielos sind vier Felder, die jeweils entweder ein Fragezeichen oder ein Ausrufezeichen enthalten. Die Lotteriegesellschaft erklärt in ihrem Gewinnplan, dass alle möglichen Kombinationen gleichwahrscheinlich sind. Bei vier Ausrufezeichen erhält man einen Gewinn.

a) Weisen Sie nach, dass nach den Angaben der Lotteriegesellschaft die Wahrscheinlichkeit für den Gewinn  $\frac{1}{16}$  beträgt.

Eine Spielervereinigung befürchtet, dass die Wahrscheinlichkeit für den Gewinn kleiner ist als von der Lotterie angegeben. Um dies zu untermauern, soll ein Signifikanztest durchgeführt werden.

- b) Formulieren Sie die Nullhypothese und die Alternativhypothese so, dass der Test der Zielsetzung der Spielervereinigung entspricht. Erläutern Sie Ihre Wahl.  
Der Test wird mit einem Stichprobenumfang von 200 Losen und einem Signifikanzniveau von 5 % durchgeführt. Bestimmen Sie die Entscheidungsregel.
- c) Die Spielervereinigung wollte ursprünglich die Nullhypothese „Die Wahrscheinlichkeit für den Gewinn beträgt mindestens  $\frac{1}{16}$ “ bei einem Stichprobenumfang von 40 Losen auf einem Signifikanzniveau von 5 % testen.  
Untersuchen Sie, ob der so konzipierte Test eine brauchbare Information geliefert hätte.

Lösungshinweise

a) Gewinn:  $P("!!!!") = \left(\frac{1}{2}\right)^4 = \frac{1}{16}$ .

- b) Wahl der Nullhypothese: Mit dem Test soll die Vermutung  $p < \frac{1}{16}$  gestützt werden.  
Die zu stützende Vermutung muss die Alternativhypothese darstellen. Somit ist die Nullhypothese  $H_0 : p \geq \frac{1}{16}$ .

Bestimmung der Entscheidungsregel:  $X$  ist die Anzahl der Gewinne unter den 200 Losen.

Zur Bestimmung des Ablehnungsbereichs  $A$  ermittelt man die größte natürliche Zahl  $k$  mit  $P(X \leq k) \leq 0,05$ , wobei  $X$  im Extremfall binomialverteilt mit den Parametern  $n = 200$  und  $p = \frac{1}{16}$  ist. Es ist  $P(X \leq 6) \approx 0,031$  und  $P(X \leq 7) \approx 0,064$ .

Entscheidungsregel: Wenn unter den 200 Losen sechs oder weniger Gewinne sind, wird die Nullhypothese verworfen. Ansonsten kann sie nicht verworfen werden.

- c)  $Y$  sei die Anzahl der Gewinne unter den 40 Losen.

Zur Bestimmung des Ablehnungsbereichs  $A$  ermittelt man die größte natürliche Zahl  $k$  mit  $P(Y \leq k) \leq 0,05$ , wobei  $X$  im Extremfall binomialverteilt mit  $n = 40$  und  $p = \frac{1}{16}$ .

Es gilt aber bereits  $P(Y = 0) \approx 0,076 > 0,05$ , so dass man bei der Stichprobe kein Ergebnis im Ablehnungsbereich und damit keine brauchbare Information erhalten kann.

**Aufgabe II.15**

Es gibt zwei Güteklassen Fliesen. Bei Premiumfliesen beträgt die Wahrscheinlichkeit für Verfärbungen maximal 1 %. Bei Standardfliesen ist die Wahrscheinlichkeit für verfärbte Fliesen höher. Ein Händler erhält eine große Lieferung, bei der die Information, ob es sich um Premiumfliesen handelt, verloren gegangen ist. Anhand einer Stichprobe von 100 zufällig entnommenen Fliesen will der Händler entscheiden, welche Güteklasse die gelieferten Fliesen haben. Die Wahrscheinlichkeit, dass die Lieferung aufgrund des Tests fälschlicherweise der Güteklasse Standard zugeordnet wird, soll höchstens 2 % betragen. Der Händler wählt als Nullhypothese: „Es handelt sich um eine Lieferung Premiumfliesen.“

- a) Begründen Sie, dass diese Wahl der Nullhypothese der vom Händler gegebenen

Zielsetzung entspricht. Bestimmen Sie den zugehörigen Ablehnungsbereich und geben Sie die maximale Irrtumswahrscheinlichkeit an.

Beurteilen Sie folgende Aussage: „Liegt bei der Durchführung des Tests die Anzahl der verfärbten Fliesen außerhalb des Ablehnungsbereichs, dann trifft die Nullhypothese mit hoher Wahrscheinlichkeit zu.“

- b) Der Händler erhält von der Herstellerfirma die Information, dass bei den Standardfliesen die Wahrscheinlichkeit für das Auftreten von Verfärbungen bei 7,5 % liegt. Beschreiben Sie den Fehler 2. Art im Sachzusammenhang. Bestimmen Sie die Wahrscheinlichkeit für den Fehler 2. Art.

Lösungshinweise

- a) Begründung: Der Fehler, dessen Wahrscheinlichkeit der Händler beschränken möchte, muss beim Test den Fehler 1. Art darstellen. Die falsche Zuordnung der Fliesen zur Güteklasse „Standard“ entspricht der falschen Ablehnung der Annahme, dass es sich um Premiumfliesen handelt. Somit entspricht die Wahl der Nullhypothese der Zielsetzung des Händlers.

Ablehnungsbereich:  $X$ : Anzahl der Fliesen mit Verfärbung,  $H_0 : p \leq 0,01$ ,  $H_1 : p > 0,01$

Falls  $H_0$  zutrifft, ist  $X$  im Extremfall  $B_{100;0,01}$ -verteilt.

Gesucht ist die größte natürliche Zahl  $k$  mit  $P(X \geq k) \leq 0,02 \Leftrightarrow P(X \leq k - 1) \geq 0,98$ .

Es ist  $P(X \leq 2) \approx 0,921$  und  $P(X \leq 3) \approx 0,982$ , somit ist  $k - 1 = 3 \Leftrightarrow k = 4$ .

$A = \{4; 5; \dots; 100\}$ .

Maximale Irrtumswahrscheinlichkeit:  $\alpha \approx 1 - 0,982 = 0,018$ .

Beurteilung: Diese Aussage ist falsch. Wenn man ein Ergebnis außerhalb des Ablehnungsbereichs erhält, liefert der Test keinerlei Information.

- b) Beschreibung im Sachzusammenhang: Der Fehler 2. Art besteht darin, fälschlicherweise anzunehmen, dass es sich um Fliesen der Güteklasse „Premium“ handelt.  
 Wahrscheinlichkeit für den Fehler 2. Art: Der Fehler 2. Art tritt auf, falls  $X$  binomialverteilt ist mit den Parametern  $n = 100$  und  $p = 0,075$  und die Stichprobe ein Ergebnis  $X \leq 3$  liefert. Die Wahrscheinlichkeit für diesen Fehler ist  $\beta = P(X \leq 3) \approx 0,053$ .

**Aufgabe II.16**

Ein Würfel soll darauf hin untersucht werden, ob er „gezinkt“ ist. Man einigt sich darauf, ihn in einem Test mehrmals zu werfen und die Anzahl der dabei gewürfelten „Sechser“ zu zählen.

- a) Ein Vorschlag hierzu lautet: Der Würfel wird als „gezinkt“ angesehen, wenn bei 150 Würfeln weniger als 20-mal oder mehr als 30-mal ein „Sechser“ gewürfelt wird. Bestimmen Sie die Wahrscheinlichkeit dafür, dass der Würfel als „gezinkt“ angesehen wird, obwohl die Wahrscheinlichkeit für einen „Sechser“ tatsächlich  $\frac{1}{6}$  ist.
- b) Ein anderer Vorschlag hierzu lautet: Es soll ein Signifikanztest mit einem Signifikanzniveau von 1 % durchgeführt werden, bei dem der Würfel 500-mal geworfen wird. Erläutern Sie, welche Art von Signifikanztest geeignet ist, bestimmen Sie eine Entscheidungsregel und berechnen Sie die Irrtumswahrscheinlichkeit.

Lösungshinweise

a)  $X$  sei die Anzahl der geworfenen „Sechser“.  $X$  ist  $B_{150; \frac{1}{6}}$ -verteilt.

Es ist  $P(X \leq 19) + P(X > 30) \approx 0,227$ .

b) Erläuterung: Da es keinen Hinweis auf die Richtung der Abweichung gibt, ist ein zweiseitiger Test geeignet.

Bestimmung der Entscheidungsregel:  $X$  sei die Anzahl der geworfenen „Sechser“.

$H_0 : p = \frac{1}{6}$ ,  $H_1 : p \neq \frac{1}{6}$ . Trifft  $H_0$  zu, so ist  $X$  ist  $B_{500; \frac{1}{6}}$ -verteilt.

Ablehnungsbereich ist  $A = \{0, \dots, k_1\} \cup \{k_2, \dots, 500\}$ .

Gesucht sind die größte Zahl  $k_1$  mit  $P(X \leq k_1) \leq \frac{1}{2} \cdot 0,01$  sowie die kleinste Zahl  $k_2$  mit

$P(X \geq k_2) \leq \frac{1}{2} \cdot 0,01 \Leftrightarrow P(X \leq k_2 - 1) \geq 0,995$ .

Es ist  $P(X \leq 62) \approx 0,0049$  und  $P(X \leq 63) \approx 0,0071$ , somit ist  $k_1 = 62$ .

Weiter ist  $P(X \leq 104) \approx 0,993$  und  $P(X \leq 105) \approx 0,9952$ , somit  $k_2 - 1 = 105 \Leftrightarrow k_2 = 106$ .

Entscheidungsregel: Sind unter den 500 geworfenen Augenzahlen höchstens 62 oder mindestens 106 „Sechser“, so wird die Nullhypothese verworfen, und der Würfel wird als „gezinkt“ angesehen. Ansonsten gibt es keinen signifikanten Hinweis darauf, dass der Würfel gezinkt ist.

Irrtumswahrscheinlichkeit: Es ist  $A = \{0, \dots, 62\} \cup \{106, \dots, 500\}$ ,

$P(X \in A) = 1 - P(X \leq 105) + P(X \leq 62) \approx 0,010$ .



## Teil III

### Vertieft verständnisorientierte Aufgaben

**Aufgabe III.1**

Die Funktion  $u$  ist auf  $\mathbb{R}$  definiert und differenzierbar.

Bilden Sie die Ableitung der Funktion  $f$  mit  $f(x) = e^{u(x)}$ .

Bestimmen Sie damit eine Stammfunktion der Funktion  $g$  mit  $g(x) = 2x^2 \cdot e^{4x^3}$ .

Lösungshinweise

$f'(x) = e^{u(x)} \cdot u'(x)$ . Setze  $u(x) = 4x^3$ , dann ist  $g(x) = \frac{1}{6} \cdot e^{u(x)} \cdot u'(x)$ . Also ist  $G(x) = \frac{1}{6} \cdot e^{4x^3}$ .

**Aufgabe III.2**

Für jedes  $a \in \mathbb{R} \setminus \{0\}$  ist die Funktion  $f_a$  gegeben durch  $f_a(x) = \sin(a \cdot x)$ .

a) Bilden Sie die erste, dritte und fünfte Ableitung der Funktion  $f_a$ .

b) Bestimmen Sie die 51. Ableitung der Funktion  $f_a$ .

Lösungshinweise

a)  $f_a'(x) = a \cdot \cos(a \cdot x)$ ;  $f_a'''(x) = -a^3 \cdot \cos(a \cdot x)$ ;  $f_a^{(5)}(x) = a^5 \cdot \cos(a \cdot x)$

b) Für  $k = 1; 5; 9; 13 \dots$  ist  $f^{(k)}(x) = a^k \cdot \cos(a \cdot x)$  und für  $k = 3; 7; 11; 15 \dots$  ist

$f^{(k)}(x) = -a^k \cdot \cos(a \cdot x)$ . Also ist  $f_a^{(51)}(x) = -a^{51} \cdot \cos(a \cdot x)$ .

**Aufgabe III.3**

Die Funktion  $g$  ist auf  $\mathbb{R}$  definiert und differenzierbar.

Die Funktion  $f$  ist gegeben durch  $f(x) = (x - x_0)^2 \cdot g(x)$ .

Zeigen Sie, dass der Graph von  $f$  im Punkt  $P(x_0 | f(x_0))$  die  $x$ -Achse als Tangente besitzt.

Lösungshinweise

$f(x_0) = 0$ ,  $f'(x) = 2(x - x_0) \cdot g(x) + (x - x_0)^2 \cdot g'(x)$ , es ist  $f'(x_0) = 0$ .

Damit ist die  $x$ -Achse Tangente im Punkt  $P(x_0 | 0)$ .

**Aufgabe III.4**

Die auf  $\mathbb{R}$  definierte Funktion  $f$  ist zweimal differenzierbar. Es gilt  $f'(5) = 0$  und  $f''(5) = 2$ .

Zeigen Sie, dass die Funktion  $g$  mit  $g(x) = e^{-f(x)}$  an der Stelle  $x = 5$  ein lokales Maximum besitzt.

Lösungshinweise

$g'(x) = -e^{-f(x)} \cdot f'(x)$  und  $g''(x) = e^{-f(x)} \cdot f'(x) \cdot f'(x) - e^{-f(x)} \cdot f''(x)$ .

Damit gilt  $g'(5) = -e^{-f(5)} \cdot 0 = 0$  und  $g''(5) = e^{-f(5)} \cdot 0 \cdot 0 - e^{-f(5)} \cdot 2 = -2 \cdot e^{-f(5)} < 0$ .

Folglich hat  $g$  an der Stelle  $x = 5$  ein lokales Maximum.

### Aufgabe III.5

Die Funktion  $g$  ist auf  $\mathbb{R}$  zweimal differenzierbar. Es gilt  $g(4) = 2$ ,  $g'(4) = 0,5$  und  $g''(x) < 0$  im Intervall  $[0; 6]$ . Untersuchen Sie, ob  $g$  im Intervall  $[0; 6]$  eine Nullstelle besitzt.

#### Lösungshinweise

Aus  $g''(x) < 0$  folgt, dass  $g'$  im Intervall  $[0; 6]$  streng monoton fallend ist. Somit ist  $g'(x) > 0,5$  im Intervall  $[0; 4)$ . Der Graph von  $g$  verläuft in diesem Bereich also überall steiler als die Gerade mit der Gleichung  $y = 0,5x$ . Diese hat mit dem Graphen von  $g$  den Punkt  $P(4 | 2)$  gemeinsam und geht durch den Ursprung. Somit besitzt  $g$  im Intervall  $[0; 4)$  eine Nullstelle.

### Aufgabe III.6

Gegeben ist die auf  $\mathbb{R}^+$  definierte Funktion  $f$  durch  $f(x) = b - \frac{a^2}{x^2}$  mit  $a, b \in \mathbb{R}^+$ .

Untersuchen Sie, welche Beziehung zwischen  $a$  und  $b$  bestehen muss, damit der Graph von  $f$  den Graphen der Funktion  $g$  mit  $g(x) = x^2$  berührt.

#### Lösungshinweise

Es ist  $f'(x) = \frac{2a^2}{x^3}$  und  $g'(x) = 2x$ . Der Ansatz  $\frac{2a^2}{x^3} = 2x$  führt wegen  $x \in \mathbb{R}^+$  auf  $x = \sqrt{a}$ .  
 $f(\sqrt{a}) = g(\sqrt{a})$  liefert die Bedingung  $b - a = a$ . Damit ist  $b = 2a$ .

### Aufgabe III.7

Gegeben sind die auf  $\mathbb{R}$  definierten Funktionen  $f_a$  mit  $f_a(x) = e^{ax}$  ( $a \in \mathbb{R} \setminus \{0\}$ ). Die zugehörigen Graphen werden mit  $K_a$  bezeichnet.

Untersuchen Sie, welche Beziehung zwischen  $a_1$  und  $a_2$  bestehen muss, damit sich  $K_{a_1}$  und  $K_{a_2}$  senkrecht schneiden.

#### Lösungshinweise

Schnitt von  $K_{a_1}$  und  $K_{a_2}$  führt auf die Gleichung  $(a_1 - a_2) \cdot x = 0$ , die für  $a_1 \neq a_2$  die einzige

Lösung  $x_1 = 0$  hat. Es ist  $f_a'(x) = a \cdot e^{ax}$ . Damit sich  $K_{a_1}$  und  $K_{a_2}$  senkrecht schneiden,

muss gelten  $f_{a_1}'(0) = -\frac{1}{f_{a_2}'(0)}$ , also  $a_1 = -\frac{1}{a_2}$ .

### Aufgabe III.8

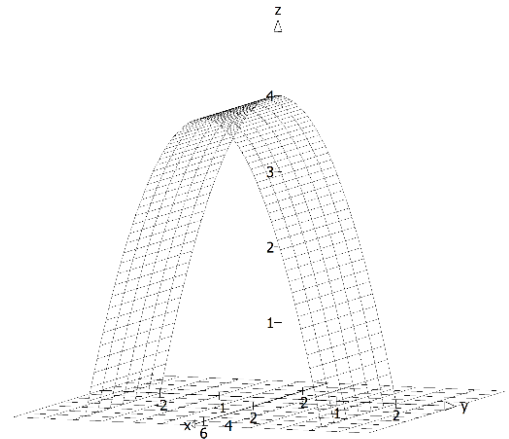
Gegeben sind die Punkte  $P_a(0 | |a|4 - a^2)$  und  $Q_a(6 | |a|4 - a^2)$  für  $a \in [-2; 2]$ .

Die Strecken  $P_aQ_a$  bilden mit einem Teil der  $x_1x_2$ -Ebene den Mantel eines Körpers.

Bestimmen Sie das Volumen dieses Körpers.

Lösungshinweise

$$V = 6 \cdot \int_{-2}^2 (4 - a^2) da = 6 \cdot \left[ 4a - \frac{1}{3}a^3 \right]_{-2}^2 = 64$$



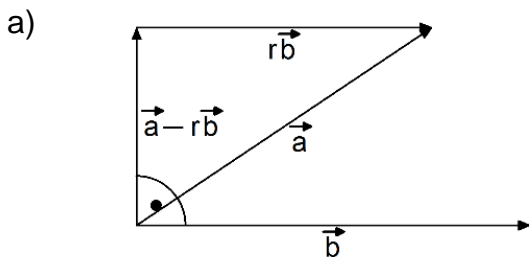
**Aufgabe III.9**

Gegeben sind zwei nicht kollineare Vektoren  $\vec{a}$  und  $\vec{b}$  sowie eine reelle Zahl  $r$  mit  $0 < r < 1$ , für die gilt:  $(\vec{a} - r \cdot \vec{b}) \perp \vec{b}$ .

a) Stellen Sie die Vektoren  $\vec{a}$ ,  $\vec{b}$ ,  $r \cdot \vec{b}$  und  $\vec{a} - r \cdot \vec{b}$  in einer beschrifteten Skizze dar.

b) Bestimmen Sie  $r$  für  $\vec{a} = \begin{pmatrix} 3 \\ 4 \\ -6 \end{pmatrix}$  und  $\vec{b} = \begin{pmatrix} 4 \\ -4 \\ -2 \end{pmatrix}$ .

Lösungshinweise



b) 
$$\left[ \begin{pmatrix} 3 \\ 4 \\ -6 \end{pmatrix} - r \cdot \begin{pmatrix} 4 \\ -4 \\ -2 \end{pmatrix} \right] \cdot \begin{pmatrix} 4 \\ -4 \\ -2 \end{pmatrix} = 0 \Leftrightarrow 4(3 - 4r) - 4(4 + 4r) - 2(-6 + 2r) = 0 \Leftrightarrow r = \frac{2}{9}$$

**Aufgabe III.10**

Gegeben sind die Ebenen  $E: ax_1 + bx_2 + x_3 = d$  und  $F: ax_1 + bx_2 + x_3 = d + 2$

- Zeigen Sie, dass der Abstand der beiden Ebenen kleiner oder gleich 2 ist.
- Untersuchen Sie, welche besondere Lage die Ebene E hat, wenn ihr Abstand zu F genau 2 ist.

Lösungshinweise

a)  $P(0|0|d) \in E$ ,  $d(E,F) = d(P,F) = \frac{|a \cdot 0 + b \cdot 0 + d - d - 2|}{\sqrt{a^2 + b^2 + 1}} = \frac{2}{\sqrt{a^2 + b^2 + 1}}$

Es ist  $\sqrt{a^2 + b^2 + 1} \geq 1$  und somit  $d(E,F) \leq 2$ .

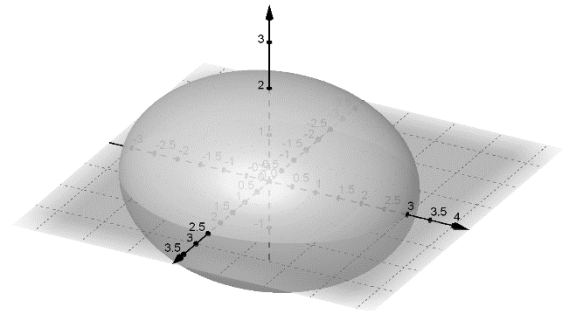
b) Aus der Bedingung  $\sqrt{a^2 + b^2 + 1} = 1$  folgt  $a = b = 0$ . Die Ebene  $x_3 = d$  ist parallel zur  $x_1x_2$ -Ebene.

**Aufgabe III.11**

Alle Punkte  $P(x_1 | x_2 | x_3)$ , für die

$$144x_1^2 + 100x_2^2 + 225x_3^2 = 900 \text{ gilt, bilden ein}$$

sogenanntes Ellipsoid (siehe Abbildung).



a) Entscheiden Sie, welche der Koordinatenachsen die  $x_2$ -Achse ist. Begründen Sie Ihre Entscheidung.

b) Die Gerade  $g$  enthält  $Q(2|0|0)$  und verläuft parallel zur  $x_3$ -Achse. Sie schneidet das Ellipsoid in zwei Punkten. Berechnen Sie den Abstand dieser beiden Punkte.

Lösungshinweise

a) Die Gleichung  $144x_1^2 + 100x_2^2 + 225x_3^2 = 900$  hat für  $x_1 = x_3 = 0$  die Lösungen  $x_2 = \pm 3$ . Also liegt der Punkt  $S_1(0|3|0)$  auf dem Ellipsoid. Daher kann nur die nach rechts zeigende Achse die  $x_2$ -Achse sein.

b)  $R_t(2|0|t) \in g$ , Punktprobe mit Ellipsoid führt zur Gleichung  $144 \cdot 2^2 + 100 \cdot 0^2 + 225t^2 = 900$  mit den Lösungen  $t_1 = \frac{6}{5}$  und  $t_2 = -\frac{6}{5}$ . Somit schneidet  $g$  das Ellipsoid in den beiden Punkten  $R_{\frac{6}{5}}(2|0|\frac{6}{5})$  und  $R_{-\frac{6}{5}}(2|0|-\frac{6}{5})$ .  
Der Abstand der Schnittpunkte beträgt  $\frac{6}{5} - (-\frac{6}{5}) = \frac{12}{5}$ .

**Aufgabe III.12**

Eine Binomialverteilung hat die Parameter  $n_1 = 100$  und  $p_1 = 0,8$ .

a) Ermitteln Sie die Parameter einer anderen Binomialverteilung, die den gleichen Erwartungswert und die doppelte Standardabweichung hat.

b) Beschreiben Sie Gemeinsamkeiten und Unterschiede der Histogramme dieser beiden Binomialverteilungen.

Lösungshinweise

a) Es muss gelten: (I)  $n_2 \cdot p_2 = 100 \cdot 0,8 = 80$  und (II)  $\sqrt{n_2 \cdot p_2 \cdot (1-p_2)} = 2\sqrt{100 \cdot 0,8 \cdot 0,2} = 8$   
(I) eingesetzt in (II) führt auf  $\sqrt{80 \cdot (1-p_2)} = 8$  mit der Lösung  $p_2 = 0,2$ , damit  $n_2 = 400$ .

- b) Die höchsten Säulen befinden sich jeweils bei  $k = 80$ . Das Histogramm der zweiten Verteilung ist breiter und flacher als das Histogramm der ersten Verteilung.

### Aufgabe III.13

Die sechs Seiten eines Würfels tragen die Zahlen 0 - 0 - 0 - 2 - 2 - 5.

- a) Der Würfel wird zehnmal geworfen. Betrachtet wird das Ereignis  
A: „Es wird insgesamt fünfmal die 0, dreimal die 2 und zweimal die 5 geworfen.“

Begründen Sie, dass  $P(A) = \binom{10}{5} \cdot \left(\frac{1}{2}\right)^5 \cdot \left(\frac{5}{3}\right) \cdot \left(\frac{1}{3}\right)^3 \cdot \left(\frac{1}{6}\right)^2$  gilt.

- b) Der Würfel wird zwanzigmal geworfen. Betrachtet wird das Ereignis  
B: „Es wird insgesamt zwölfmal die 0, fünfmal die 2 und dreimal die 5 geworfen.“  
Geben Sie einen Term für  $P(B)$  an.

### Lösungshinweise

- a) Bei zehn Würfeln gibt es  $\binom{10}{5}$  Möglichkeiten für die Positionen, an denen die fünf Nullen fallen können, sowie dann noch  $\binom{5}{3}$  Möglichkeiten für die Positionen, an denen die drei Zweien fallen können; die verbleibenden Positionen für die beiden Fünfen liegen dann fest. Insgesamt gibt es also  $\binom{10}{5} \cdot \binom{5}{3}$  mögliche Anordnungen. Die Wahrscheinlichkeit für ein Ergebnis aus diesem Ereignis beträgt  $\left(\frac{3}{6}\right)^5 \cdot \left(\frac{2}{6}\right)^3 \cdot \left(\frac{1}{6}\right)^2$ . Somit ergibt sich

$$P(A) = \binom{10}{5} \cdot \binom{5}{3} \cdot \left(\frac{3}{6}\right)^5 \cdot \left(\frac{2}{6}\right)^3 \cdot \left(\frac{1}{6}\right)^2.$$

b)  $P(B) = \binom{20}{12} \cdot \left(\frac{1}{2}\right)^{12} \cdot \binom{8}{5} \cdot \left(\frac{1}{3}\right)^5 \cdot \left(\frac{1}{6}\right)^3$