

## 5.3 Fiches

Referentiebenaming (NBN EN 12440)	<b>Pierre de Fontenoille EN</b>
Commerciële benaming	Zandige kalksteen van Fontenoille
Type natuursteen	Sedimentair gesteente - zandige kalksteen
Andere benamingen	Grès calcaire du Sinémurien
Vindplaats	Gaume, ten zuiden van de provincie Luxemburg, België
Variëteiten	Geen
Groeve	Emond-groeve, BRG
Geologische ouderdom	Mesozoïcum, Jura, Lias, Sinemuriaan
Referentieproefstuk	LMA 4238, LMA 4221
Referentieslijpplaatje	LM 2461, 2468
Proefrapporten	MIC 426, 444, LMA 4238, LMA 4221

### Macroscopische beschrijving



Kalksteen met een zandsteenachtig uiterlijk en een oranjebeige (vergulde) kleur. De homogene steen is matig compact en heeft een redelijk zandachtige textuur. Sporadisch kan een fossiel waargenomen worden.

PTV 844-classificatie: carbonaatrijk sedimentair gesteente - detritische kalksteen ([2.2.5](#)).

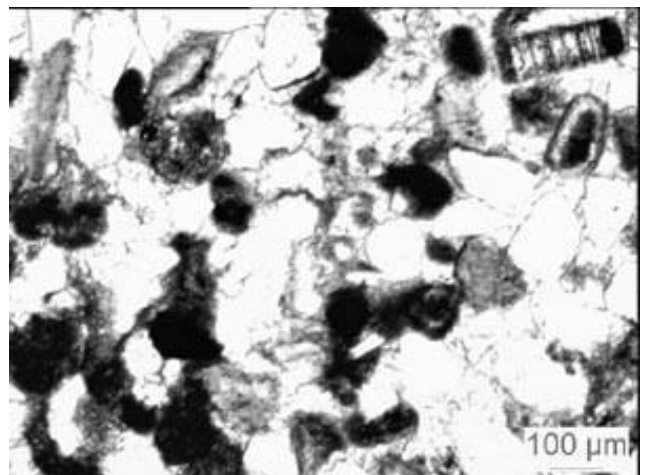
Zandige kalksteen van Fontenoille  
afwerking: gezaagd

Met deze foto willen we enkel het uitzicht van deze steensoort illustreren zonder rekening te houden de mogelijke kleur- en textuurvariaties die eigen zijn aan natuurlijke materialen.

### Microscopische beschrijving (NBN EN 12407)

Carbonaatrijk detritisch gesteente van het type zandige kalksteen. De steen bestaat voor 25 tot 40 % uit detritische zeer hoekige kwartskorrels. Sporadisch kunnen er muscoviëten en veldspaten van het plagioklaastype worden teruggevonden. De korrels zijn tussen 80 en 120  $\mu\text{m}$  groot en equigranulair zodat de steen een homogene korrelverdeling vertoont. Het cement bestaat hoofdzakelijk uit microspriet. De steen bevat veel ovale pellets van micritisch calciet en enkele fossielen.

Dit gesteente wordt geologisch geclassificeerd als een pellitische 'grainstone' (volgens Dunham) of als een pelspariet (volgens Folk en NBN EN 12670).



Deze foto illustreert het meest representatieve microscopische aspect van de microstructuur en de mineralogie van de steen.  
(slijpplaatje LM 2461)

## Technische kenmerken

### Resultaten van proeven uitgevoerd door het WTCB (april 2004, rapporten LMA 4221 en 4238 )

Kenmerk	Norm	Eenheden	Aantal proefstukken	Proefresultaten *			
				gem.	$\sigma$	E-	E+
Schijnbare volumieke massa	NBN EN 1936 (juni 1999)	kg/m <sup>3</sup>	10	2454	111	-	-
Porositeit	NBN EN 1936 (juni 1999)	vol. %	10	7.66	1.55	-	-
Druksterkte	NBN EN 1926 (juni 1999)	N/mm <sup>2</sup>	12	137.9	9.6	119.3	-
Buigsterkte	NBN EN 12372 (juni 1999)	N/mm <sup>2</sup>	20	20.6	5.3	11.1	-
Slijtsterkte (Capon)	NBN EN 1341 (mei 2001)	mm	12	18.1	0.6	-	19.38
Vorstbestendigheid (technologische proef)	NBN EN 12371 (2001)	-	12	Druk : F0-F1 **			
		-	20	Buig : F1			

- niet van toepassing

\* **gem.** = gemiddelde,  $\sigma$  = standaardafwijking, **E-** = minimaal te verwachten waarde en **E+** = maximaal te verwachten waarde.

\*\* Naar gelang de banken meer of minder zandsteenhoudend zijn.

## Aandachtspunten

- Onbehandeld is deze natuursteen gevoelig voor zure producten (bv. bepaalde reinigingsproducten). [Lees meer ...](#)
- Deze natuursteen is van nature krasgevoelig. [Lees meer ...](#)

Fiche opgesteld in samenwerking met **TechCom**  
Laatste update : 16/06/2006