

BERLINER
YACHT-CLUB
1867



INFORMATIONEN FÜR FAHRTENSEGLER 2019

AKTUALISIERUNG UND ERGÄNZUNG

Inhalt:

Wetter- und Warnfunk vom BSH / Zeiten und Frequenzen

UKW-Sendestationen Nord- und Ostsee

Schleusenbetriebszeiten und Rufnummern - Berlin/Brandenburg

Brückenöffnungszeiten (WSA Stralsund)

Sonderbestimmungen im Innenstadtbereich Berlins

Bootstankstellen Ostseeküste

Hilfe im Seenotfall

Spickzettel UKW

Fragebogen Funkärztliche Beratung „Radio Medical Advice Form – Primary“

Der Fahrtenausschuss



BUNDESAMT FÜR
SEESCHIFFFAHRT
UND
HYDROGRAPHIE

Wetter- und Warnfunk

Stand: 16. Februar 2018

Freiwillige Mitarbeit

Jeder Hinweis zur Vervollständigung oder Berichtigung der nautischen Veröffentlichungen dient der Seeschifffahrt. Beiträge erbitten wir an das

Bundesamt für Seeschifffahrt und Hydrographie
Referat N2
Neptunallee 5, 18057 Rostock

Telefon +49 (0) 3 81 45 63-5 (Vermittlung)
Telefax +49 (0) 3 81 45 63-7 69 (Nautischer Informationsdienst)
E-Mail hydrodata@bsh.de
Internet www.bsh.de

Hinweise zum Gebrauch

Zeitangaben im Universal Time Coordinated (UTC), wenn nicht anders angegeben.

Telex- und Faksimile-Sendungen über die Sender des DWD können dem Funkdienst für „Klein- und Sportschifffahrt“ entnommen werden.

Gültige Nautische Warnnachrichten für das deutsche Seewarnggebiet werden vom Seewarndienst auf den Internet-Seiten des BSH veröffentlicht.

Arbeitsfrequenzen der Küstenfunkstellen sind in Fettdruck wiedergegeben.

Abkürzungen: GZ = Gesetzliche Zeit

Die Inhalte dieses Werkes sind rechtlich geschützt. Die dadurch begründeten Rechte, insbesondere die der Übersetzung, des Nachdrucks, der Vortrags, der Entnahme von Abbildungen und Tabellen, der Verbreitung, der Mikroverfilmung oder der Vervielfältigung auf anderen Wegen und der Speicherung bleiben, auch bei nur auszugsweiser Verwertung, vorbehalten. Eine Vervielfältigung dieses Werkes oder von Teilen dieses Werkes ist auch im Einzelfall nur in den Grenzen der gesetzlichen Bestimmungen der Bundesrepublik Deutschland zulässig.

© Bundesamt für Seeschifffahrt und Hydrographie (BSH)
Hamburg und Rostock 2018
www.bsh.de

Dänemark

Küstenfunkstelle

Lyngby

Gebiet

Sturmwarn- und Wettervorhersagegebiete Østersøen omkring Bornholm (S-liche Ostsee B10), Vestlige Østersø (W-liche Ostsee B11), Bælthavet og Sundet (Belte und Sund B12), Fisher (Fischer N9), Tyskebugt (Deutsche Bucht N10) siehe Abb. S. 12

Sprechfunk

GW/MW

Abgesetzte Stationen

1 734 kHz (Blåvand)
2 586 (Rønne)

UKW

Abgesetzte Stationen

Name	Kanal	Gebiet
Als	62	B11, B12
Årsballe	01 , 04	B10, B11
Blåvand	07	N9, N10
Karleby	07 , 61	B11, B12
Mern (Møn)	02 , 64	B10, B11, B12
Svendborg	18	B11, B12

Sendezeit, Inhalt

In dänischer und englischer Sprache
nach Eingang

Sturm- und Starkwindwarnungen für die oben
aufgeführten Gebiete

nach Eingang und um 0133 0533
0933 1333 1733 2133

Nautische Warnnachrichten

auf Ersuchen

Sturmwarnungen und Vorhersagen

Hinweis

Warnungen werden auf 2 187,5 kHz (DSC) und UKW-Kanal 16 angekündigt und auf
2 182 kHz und UKW-Kanal 16 wiederholt.

Rundfunksender

Danmarks Radio

Gebiet

Sturmwarn- und Wettervorhersagegebiete Østersøen omkring Bornholm (S-liche Ostsee B10), Vestlige Østersø (W-liche Ostsee B11), Bælthavet og Sundet (Belte und Sund B12), Fisher (Fischer N9), Tyskebugt (Deutsche Bucht N10) siehe Abb. S. 12

Ausstrahlung

LW

243 kHz

Sendezeit (GZ), Inhalt

In dänischer Sprache
0545 0845 1145 1745
1803

Wetterberichte und Vorhersagen

Mitteilungen an die Schifffahrt und Nautische
Warnnachrichten für dänische Gewässer

Deutschland

Küstenfunkstelle

DP07 Seefunk

G e b i e t

Deutsche Bucht, SW-liche Nordsee, Fischer, Belte und Sund, W-liche Ostsee, S-liche Ostsee
siehe Abb. S. 13 und Boddengewässer Ost

S p r e c h f u n k

UKW

Betriebszentrale

Name	Kanal
Hamburg	83

Abgesetzte Stationen Nordsee

Name	Kanal
Accumersiel	28
Borkum	61
Bremen	25
Elbe-Weser	24
Nordfriesland	26

Abgesetzte Stationen Ostsee

Name	Kanal
Arkona	66
Flensburg	27
Kiel	23
Lübeck	24
Rostock	60

Sendezeit (GZ), Inhalt

In deutscher Sprache
nach Eingang

0745 0945 1245 1645 1945

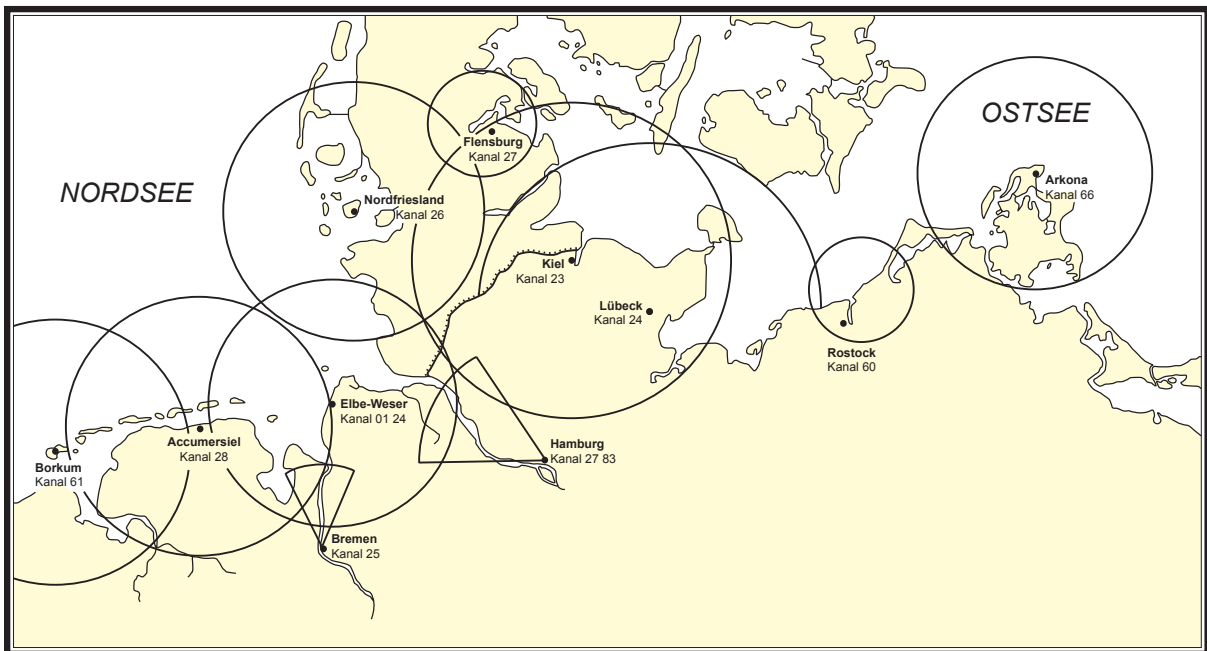
0945 1645 1945

Sturm- und Starkwindwarnungen

Sturm- und Starkwindwarnungen, Wetterlage,
Vorhersage für 12 Stunden und Aussichten für
weitere 12 Stunden; Stationsmeldungen

zusätzlich die Aussichten für Nord- und Ostsee
für 4-5 Tage

Während der Saison von ca. Ende März bis Anfang Oktober nach Ankündigung auf UKW-
Kanal 16



UKW-Küstenfunkstellen von DP07-Seefunk

Rundfunksender

Deutschlandfunk (DLF)

Gebiet

- Deutsche Ostseeküste (Flensburg bis Fehmarn, Fehmarn bis Rügen, O-lich Rügen), Deutsche Nordseeküste (Ostfriesische Küste, Elbmündung und Seegebiet Helgoland, Nordfriesische Küste)
- Deutsche Bucht, SW-liche Nordsee, Englischer Kanal, IJsselmeer, Fischer, Skagerrak, Kattegat, Belte und Sund, W-liche Ostsee, S-liche Ostsee, Boddengewässer Ost, SO-liche Ostsee, mittlere Ostsee, N-liche Ostsee und Rigaischer Meerbusen

Ausstrahlung

UKW

Schleswig-Holstein/Hamburg

Eutin = 101,9; Flensburg/Eckernförde = 103,3; Hamburg/Pinneberg = 88,7; Heide = 104,4; Helgoland = 107,4; Itzehoe = 102,2; St.-Peter-Ording = 102,3; Westerland = 90,3 MHz

Mecklenburg-Vorpommern

Anklam = 107,4; Barth = 100,3; Greifswald = 104,3; Helpterberg = 96,5; Heringsdorf = 98,4; Ribnitz-Damgarten = 102,1; Rostock = 97,3; Rügen/Stralsund = 89,3 MHz

Niedersachsen/Bremen

Aurich = 101,8; Bremen = 107,1; Bremerhaven = 103,4; Cuxhaven = 101,6 MHz

Sendezeit (GZ), Inhalt

In deutscher Sprache

täglich h+00 im Anschluss an die Nachrichten (außer 2100) Montag bis Freitag auch h+30 zwischen 0530 und 1630, Sonnabend auch h+30 zwischen 0530 und 0730

Sturmwarndienst (Wind-, Sturm- und Böenwarnungen) für Gebiet a)

DAB+ und DVB-S

Ereigniskanal „Dokumente und Debatten“

DAB+ (Kanal 5C) und Satellit Astra 19,2° Ost (Transponder ZDF Vision)

Bremerhaven; Kiel; Lübeck; Rostock; Stralsund; Greifswald

Sendezeit (GZ), Inhalt
In deutscher Sprache
0105 0640 1810

Seewetterbericht (Wetterlage, Vorhersage für 12 Stunden und Aussichten für weitere 12 Stunden mit Hinweisen auf Starkwind und Sturm), Trendvorhersage für weitere 3 Tage (nur während der Sommerzeit) für Gebiet b); Stationsmeldungen

Internet
www.deutschlandradio.de/seewetter
Schrift und Audio on demand
(auch für mobile Geräte optimiert)

Inhalt wie DAB+ und DVB-S

Ansagedienst
Telefon +49 (0) 221 34 52 99 18

Inhalt wie DAB+ und DVB-S

Norddeutscher Rundfunk (NDR)

G e b i e t

Deutsche Bucht, SW-liche Nordsee, Fischer, Skagerrak, Kattegat, Belte und Sund, W-liche Ostsee, S-liche Ostsee, Boddengewässer Ost, Dogger, Forties, Utsira, SO-liche Ostsee und mittlere Ostsee

A u s s t r a h l u n g

NDR 1 Radio MV

UKW

Bad Doberan = 94,3; Barth = 87,6; Garz (Rügen) = 102,5; Greifswald = 101,0; Grevesmühlen-Hamberge = 100,7; Heringsdorf (Usedom) = 97,6 ; Pasewalk = 93,7; Rostock = 91,0; Stralsund = 96,3; Ueckermünde = 90,1; Wismar = 96,2; Wolgast = 89,0 MHz

Sendezeit (GZ), Inhalt

0900 1800

Wasserstandsvorhersage

NDR Info

UKW

Aurich = 96,4; Bremen = 95,0; Bremerhaven = 98,3; Cuxhaven = 93,1; Flensburg = 87,7; Garz (Rügen) = 88,6; Hamburg = 92,3; Heide = 87,9; Helgoland = 92,5; Heringsdorf (Usedom) = 100,5; Kiel = 99,7; Lauenburg = 96,8; Lübeck = 95,9; Morsum (Sylt) = 92,7; Papenburg = 100,2; Rostock = 102,8 MHz

Sendezeit (GZ), Inhalt

0005 über die Sender in Mecklenburg-Vorpommern

Seewetterbericht (Wetterlage, Vorhersage für 12 Stunden und Aussichten für weitere 12 Stunden mit Hinweisen auf Starkwind, Sturm und Wellenhöhen), Stationsmeldungen und Nautische Warnnachrichten

bei Bedarf, stündlich im Anschluss an die Nachrichten

Wind- und Wasserstandsvorhersagen

NDR Info Spezial

Digitalradio DAB+, Satellit DVB-S Radio sowie über die NDR Radio App und als Livestream im Internet

Sendezeit (GZ), Inhalt

0005 0830 2205

Seewetterbericht (Wetterlage, Vorhersage für 12 Stunden und Aussichten für weitere 12 Stunden mit Hinweisen auf Starkwind, Sturm und Wellenhöhen), Stationsmeldungen und Nautische Warnnachrichten

Niederlande

Küstenfunkstelle

Netherlands Coastguard Radio

G e b i e t

- a) Dogger, Humber, Thames und German Bight siehe Abb. S. 12
- b) Küstengewässer bis 30 sm seawärts, einschließlich angrenzende Seen und Ansteuerungsgebiete
- c) Niederländischer Festlandssockel

S p r e c h f u n k

GW/MW

Abgesetzte Stationen

- 1 890 kHz (Appingedam)
- 3 673 kHz (Den Helder Coast Guard)

Sendezeit, Inhalt

In englischer Sprache

0333 0733 1133 1533 1933 Sturmwarnungen (ab Bft 7 auch nach Eingang)
2333 und Nautische Warnnachrichten für Gebiet a)

0940 2140 Wettervorhersage für Gebiet a)

UKW

Abgesetzte Stationen

Name	Kanal
Appingedam	83
Schiermonnikoog	23
Westkapelle	83

Sendezeit, Inhalt

In englischer und niederländischer Sprache

0333 0733 1133 1533 1933 Sturmwarnungen (ab Bft 6 auch nach Eingang)
2333 und Nautische Warnnachrichten für Gebiet b)

0805 (GZ) 1305 (GZ) 1905 (GZ) Sturmwarnungen und Wettervorhersage für Ge-
2305 (GZ) biet b)

Hinweis

Die meisten Meldungen werden auf 2 187,5 kHz (DSC) und/oder UKW-Kanal 70/16 angekündigt.

N A V T E X (P)

Frequenz

518 kHz

Sendezeit, Inhalt

0230 0630 1030 1430 1830 Sturmwarnungen (ab Bft 7 auch nach Eingang)
2230 und Nautische Warnnachrichten für Gebiet c)

0230 1430 Wettervorhersage für Gebiet c)

Polen

Küstenfunkstelle

Witowo

G e b i e t

- a) Internationale Wettervorhersagegebiete B7 bis B11 siehe Abb. S. 12
- b) Küstengewässer

S p r e c h f u n k

GW/MW, UKW

2 720 kHz

Abgesetzte Stationen

Name	Kanal
Grzywacz	26
Kołobrzeg	24
Kołowo	24
Świnoujście	25

Sendezeit, Inhalt

Nach Eingang, auf Ersuchen und um
0133 0533 0933 1333 1733 Nautische Warnnachrichten für Gebiet b) in Englisch und Polnisch
2133

0135 0735 1335 1935 und auf Ersuchen
Wettervorhersage in Englisch und Polnisch

Nach Ankündigung auf 2 182 kHz und UKW-Kanal 16

Rundfunksender

Polskie Radio (Programm 1 Warschau)

G e b i e t

- a) Küstengewässer und anschließende Seegebiete
- b) zeitweilig geschlossene Schießgebiete und Gefahrengebiete in den Küstengewässern

A u s t r a h l u n g

LW

225 kHz

Sendezeit (GZ), Inhalt

In polnischer Sprache

0105 2008

Wetterinformationen für Gebiet a); Nautische Warnnachrichten und Informationen über Gefahren für Schifffahrt und Fischerei für Gebiet b)

Schweden

Küstenfunkstelle

Stockholm

G e b i e t

- a) Internationale Wettervorhersagegebiete B1 bis B14 und Vänern See siehe Abb. S. 12
- b) Küstengewässer Utklippan–Hallands Väderö

S p r e c h f u n k

GW/MW

Abgesetzte Stationen

1 797	(Gislövshammar)
1 674	(Tingstäde)
1 710	(Grimeton)

Sendezeit, Inhalt

nach Eingang und um 0200	0600
1000 1400 1800 2200	
0600 1800	

Sturmwarnungen und Nautische Warnnachrichten für Gebiet a) in Englisch und Schwedisch
Übersicht und Vorhersage für 24 Stunden für Gebiet a) in Englisch und Schwedisch

Hinweis

Anruf über DSC

UKW

Abgesetzte Stationen

Name	Kanal
Helsingborg	24
Karlshamn	25
Kivik	21
Malmö	27

Sendezeit, Inhalt

nach Eingang und um 0200	0600
1000 1400 1800 2200	
0600 1800	

Sturmwarnungen und Nautische Warnnachrichten für Gebiet a) in Englisch und Schwedisch
Übersicht und Vorhersage für 24 Stunden für Gebiet a) in Englisch und Schwedisch

0915 (GZ) 1715 (GZ) 2215 (GZ)
(1. Mai bis 30. September)

Wetterinformationen für die Sport- und Küstenschifffahrt für Gebiet b) in Schwedisch

Rundfunksender

Sveriges Radio P1 (Swedish Broadcasting Corporation)

G e b i e t

Internationale Wettervorhersagegebiete B1 bis B14 siehe Abb. S. 13

A u s s t r a h l u n g

UKW

87,6–103,8 MHz

Sendezeit (GZ), Inhalt

In schwedischer Sprache

0555

Seewetterbericht mit Wind- und Wasserstandsangaben

0755 1250 (werktags 1255)

Land- und Seewetterbericht

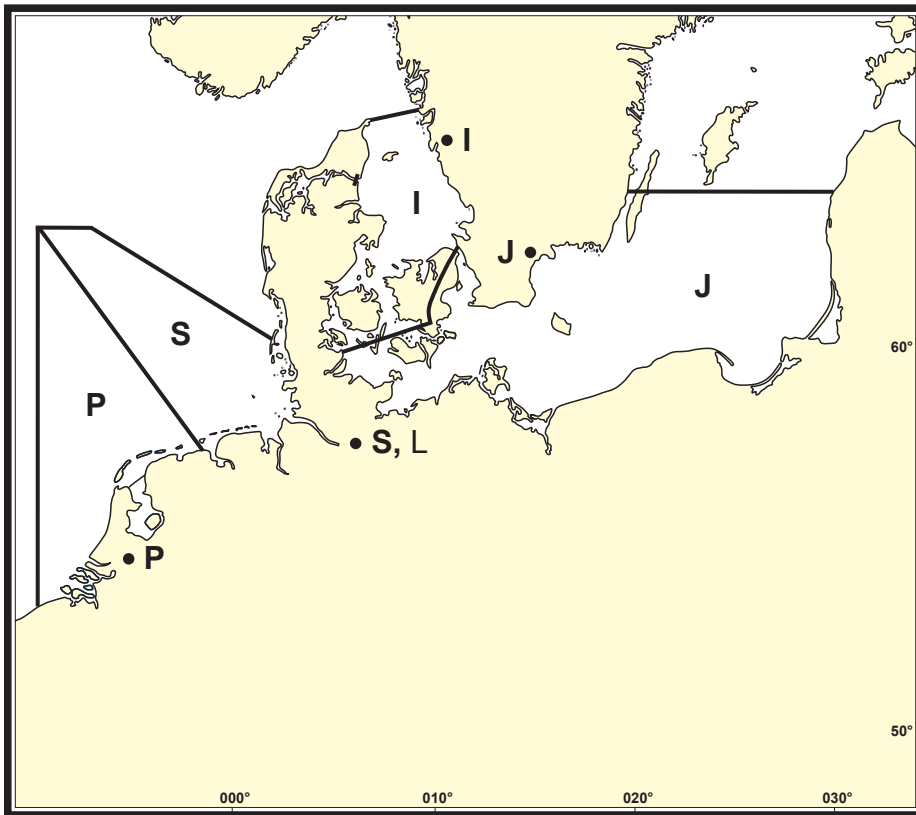
1555

Seewetterbericht mit Windangaben, Übersicht und Vorhersage für 48 Stunden, Wasserstandsangaben

2150

Land- und Seewetterbericht mit Windangaben, Übersicht und Vorhersage für 48 Stunden

NAVTEX-Sender



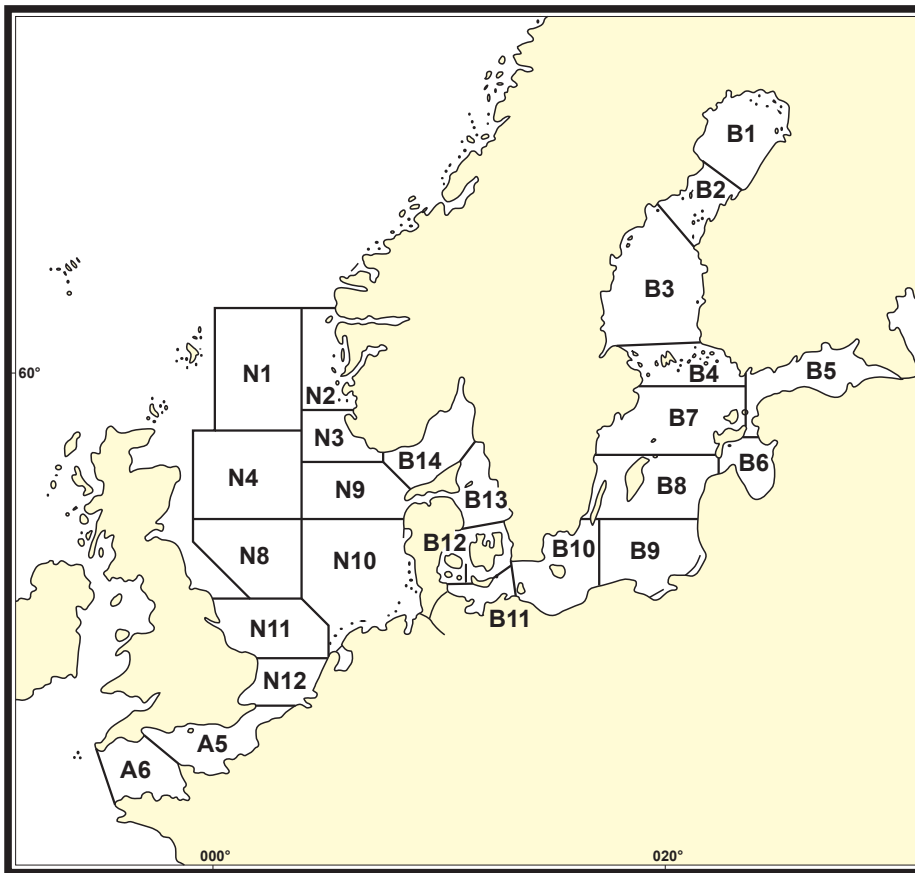
NAVTEX-Sender für die Aussendung auf 518 kHz

Station	Kennung	Position
Netherlands Coastguard	P	52° 06' N 004° 15' E
Pinneberg	S	53° 40' N 009° 48' E
Stockholm (Gislövshammar)	J	55° 29' N 014° 19' E
Stockholm (Grimeton)	I	57° 06' N 012° 23' E

NAVTEX-Sender für die Aussendung auf 490 kHz

Station	Kennung	Position
Pinneberg	L	53° 40' N 009° 48' E

Internationale Wettervorhersagegebiete



Nordsee

N1	Viking	Viking
N2	N-lich Utsira	Utsira N
N3	S-lich Utsira	Utsira S
N4	Forties	Forties
N8	Dogger	Dogger
N9	Fischer	Fisher
N10	Deutsche Bucht	German Bight
N11	Humber	Humber
N12	Themse	Thames
A5	Englischer Kanal O-Teil	English Channel E
A6	Englischer Kanal W-Teil	English Channel W

Ostsee

B1	Bottenvik	Bay of Bothnia
B2	Norra Kvarken	The Quark
B3	Bottensee	Sea of Bothnia
B4	Åland-See und Åland- Inseln	Sea of Åland and Åland Archipelago
B5	Finnischer Meerbusen	Gulf of Finland
B6	Rigaischer Meerbusen	Gulf of Riga
B7	N-liche Ostsee	Northern Baltic
B8	Mittlere Ostsee	Central Baltic
B9	SO-liche Ostsee	Southeastern Baltic
B10	S-liche Ostsee	Southern Baltic
B11	W-liche Ostsee	Western Baltic
B12	Belte und Sund	The Belts and the Sound
B13	Kattegat	Kattegat
B14	Skagerrak	Skagerrak

Seewetterberichte - Europa

Übersicht Wetter

Radiostation	Frequenz	Uhrzeit	Sprache
Deutschland			
Radio Bremen 1	936kHz	2305	deutsch
Deutschlandfunk	1269kHz	0105,0640,1105,2105	deutsch
Deutsche Welle	6075, 9545kHz	1355	deutsch
Deutschlandradio Berlin	6005, 177kHz	0105,0640,1105,2105	deutsch
Rostock	95,8	0920 u.nach Nachri.	deutsch
Rügen	102,5	0920 u.nach Nachri.	deutsch
Schwerin	92,8	0920 u.nach Nachri.	deutsch
Stralsund	92,1	0920 u.nach Nachri.	deutsch
Cuxhaven	105,4	0900 u.nach Nachri.	deutsch
Schlesw.-Holst.	100,0, 102,0	0900 u.nach Nachri.	deutsch
Aurich	95,5	0900 u.nach Nachri.	deutsch
Dänemark			
Danmarks Radio	243kHz	0545,0845,2245	dän.
Danmarks Radio	1062kHz	1145,1745	engl.,dän.
UKW-Kopenhgen	Kan.03	Zeit:Kan.16	engl.,dän.
UKW-Skagen	Kan.04	Zeit:Kan.16	engl.,dän.
UKW-Anholt	Kan.07	Zeit:Kan.16	engl.,dän.
Niederlande			
Radio Noorde Holland	93,9, 97,6 MHz	0838,1005,1203,1705	niederl.
Neatherlands Coastguard IJmuiden	3673kHz	0805,0940,2140,2305	engl.,niederl.
UKW-Radio	Kan.23, 83	0805,1305,2305	niederl.
Schweden			
UKW-Stockholm	Kan.16	0733,1933	engl.
UKW-Gotland	Kan.16	1006	engl.
UKW-Karlskrona	Kan.16	0954	engl.
Sveriges Radio	1179, 6056kHz, 89,6MHz	0640,0805,1300,1555,2150 2033	schwed.
Seewetterbericht	1179kHz	2033GZ	deutsch
Norwegen			
Ydre Oslofjord	103,1MHz	laufd.	norweg.
Radio Oslo	216, 630	0445,0700,1355,2050	norweg.
Kü.Radio Tjöme	1665	0733,1133,1533,1933,2333	engl.
England			
BBC4 Shipping Forecast	198, 603, 720, 756, 774, 1449, 1485	0048,0535,1201,1542	engl.
Cullercoats Radio	2719	0303,0903,1503,2103	engl.

VHF-KARTAN 2018

SVERIGE & GRANNLÄNDER

Uppdaterad 150518

DE FLESTA BASSTATIONER HAR KANAL 16, SAMT KANAL 70 FÖR DSC.

DEN NORMALA VHF-RÄCKVIDDEN

är samma som radiohorisonten, om det inte finns skymmande föremål. Ungefärlig räckvidd, se tabellen på s. 61.

Lägg till båtens radiohorisont:

Antennhöjd över vattnet	Radiohorisont i nautiska mil
2 m	3 M
5 m	5 M
10 m	7 M
15 m	9 M
20 m	10 M
25 m	11 M
30 m	12 M

NORGE

Sändningstider för säkerhetsmeddelanden och trafiklistor på trafikkanalerna. Alla stationer: kl. 02.33, 06.33, 10.33, 14.33, 18.33, 22.33 UTC.

Lokala väderutsändningar på trafikkanalerna kl. 09.00, 12.00, 15.00, 18.00, 21.00 lokal tid.

Kystradio NORD
MMSI: 002570000

SVERIGE

MSI Sweden sänder trafiklista* och varningar på trafikkanalerna (ej kanal 23 i Nackamasten) kl. 02.00, 06.00, 10.00, 14.00, 18.00, 22.00 UTC.

*MSI Sweden läser Stockholmradios trafiklista (i förekommande fall) före varningarna.

FINLAND

Turku Radio sänder varningar på trafikkanalerna kl. 02.33, 06.33, 10.33, 14.33, 18.33, 22.33 UTC.

Väderutsändningar på trafikkanalerna kl. 06.33, 18.33 UTC.

Turku Radio
MMSI: 002300230

RYSSLAND

MRCC S:t Petersburg
MMSI: 002733700

JRCC Tallinn
MMSI: 002760100

ESTLAND

Tallinn Radio sänder varningar på kanal 1, 3, 5, 7, 26 och 27 kl. 02.33, 06.33, 10.33, 14.33, 18.33, 22.33 UTC. Väder på kanal 1, 3, 5, 7, 26 och 27 kl. 06.33 och 15.33 lokal tid.

LETTLAND

Väder och varningar sänds av Riga Rescue Radio (MRCC Riga) på kanal 71 kl. 07.03, 15.03 lokal tid. Lokal väderrapport Liepaja Traffic på kanal 11 kl. 08.05, 20.05 lokal tid. Riga Traffic och Ventspils Traffic kanal 9, väder på förfrågan. Lokal tid = UTC+2 normalt, UTC+3 sommartid.

LITAUEN

Klaipeda (Radio 5) Klaipeda State Sea Port Authority Harbour Master Office. Väder och varningar på förfrågan, kanal 16/9.

POLEN

Witowo Radio sänder varningar kl. 01.35, 05.35, 09.35, 13.35, 17.35, 21.35 UTC. Väder kl. 01.35, 07.35, 13.35, 19.35 UTC.

TYSKLAND

DP07 Seefunk sänder väder kl. 07.45, 09.45, 12.45, 16.45, 19.45 lokal tid under säsong, mellan 6 april-8 oktober 2017.

DANMARK

Lyngby Radio* sänder navigationsvarningar på trafikkanalerna kl. 01.33, 05.33, 09.33, 13.33, 17.33, 21.33 UTC.

*ingen kommersiell radiotrafik

Väder rapporter endast på förfrågan.

Lyngby Radio
MMSI: 002191000

JRCC Göteborg
MMSI: 002653000

MSI Sweden
MMSI: 002653500

Stockholmradio
MMSI: 002652000

MRCC Riga
MMSI: 002750100

MRCC Klaipeda
MMSI: 002770330

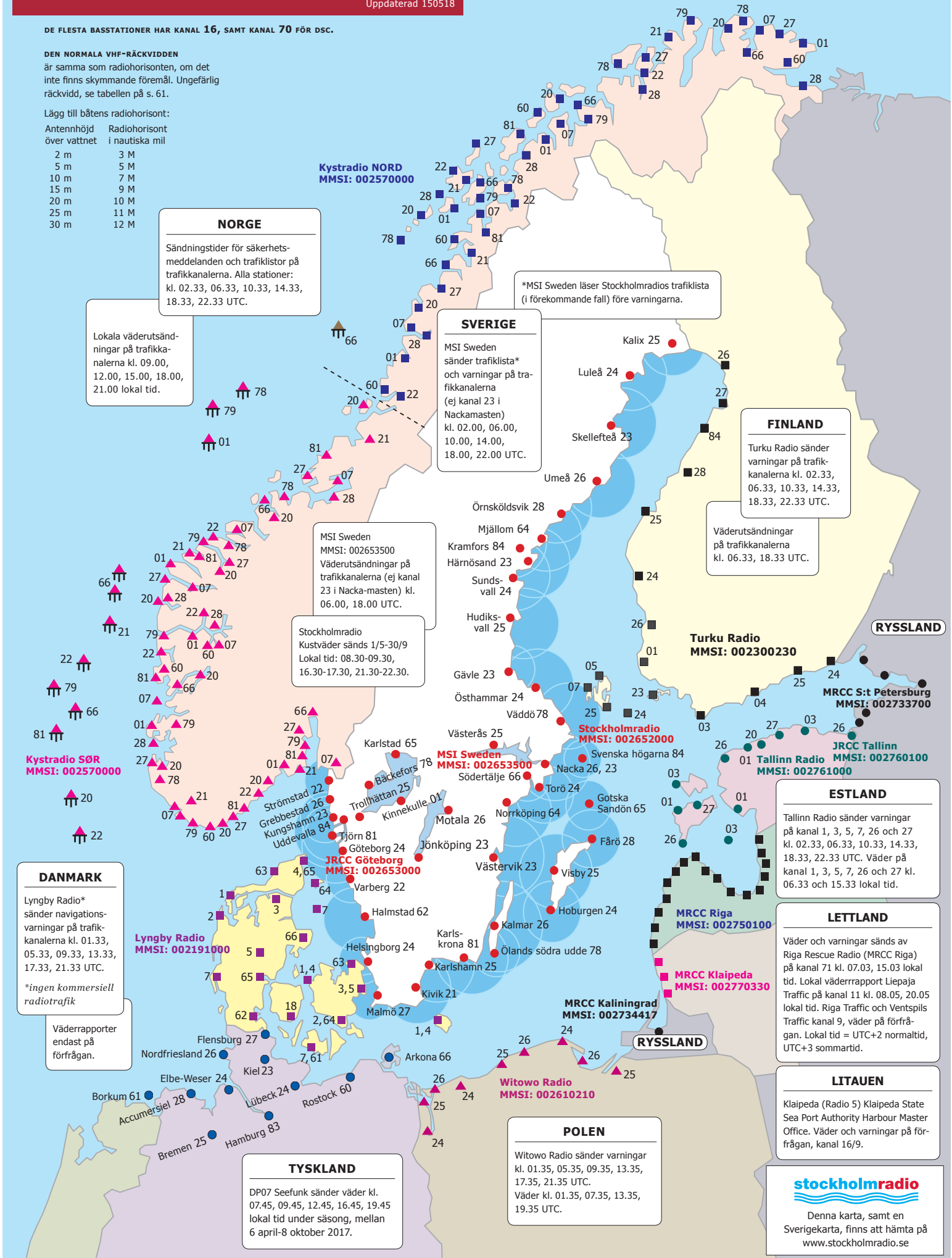
MRCC Kaliningrad
MMSI: 002734417

Witowo Radio
MMSI: 002610210

Kystradio SÖR
MMSI: 002570000

MSI Sweden
MMSI: 002653500
Väderutsändningar på trafikkanalerna (ej kanal 23 i Nacka-masten) kl. 06.00, 18.00 UTC.

Stockholmradio
Kustväder sänds 1/5-30/9
Lokal tid: 08.30-09.30, 16.30-17.30, 21.30-22.30.





Online-Magazin für Wassersport &
Wassertourismus in Berlin und Brandenburg

Übersicht Schleusen

Gesamtüberblick Schleusenzeiten 01.04. – 31.10.2019

Schleusenbetriebszeiten 01.04. – 31.10.2019

Verkehrsbedingt kann es Änderungen in den Randzeiten geben. Im Zweifelsfall ist eine vorherige telefonische Anfrage ratsam. Wir empfehlen auch, insbesondere bei Schleusensperrungen, Information über www.elwis.de

Wasserstr	km	Schleuse	Mo-Sa	So, Feiertag	UKW	Telefon	SB
Spree-Oder-Wasserstr	6,1	Charlottenburg	6 – 24	7 – 24	82	030 – 34 35 71 20	–
Spree-Oder-Wasserstr	17,5	Mühlendamm	6 – 24	7 – 24	20	030 – 242 46 95	–
Spree-Oder-Wasserstr	47,6	Wernsdorf	Mo-Fr 6-20	SaSo 8.30-18	62	03362 – 82 02 25	–
Spree-Oder-Wasserstr	74,75	Fürstenwalde	Mo-Fr 8.30-18	SaSo 8.30-18	22	03361 – 77 32 41	–
Spree-Oder-Wasserstr	89,73	Kersdorf	Mo-Fr 8.30-18	SaSo 8.30-18	82	033607 – 387	–
Spree-Oder-Wasserstr	127,3	Eisenhüttenstadt	Mo-Fr 8.30-18	SaSo 8.30-18	20	03364 – 408 54	–
Landwehrkanal	1,67	Unterschleuse	11.15-20.45	k.B.	81	030 – 312 52 33	–
Landwehrkanal	10,57	Oberschleuse	11.15-20.45	k.B.	78	030 – 612 32 92	–
Neuhauser Speisekanal	2,73	Neuhaus	8.30-18.00	k.B.	–	03361 – 77 32 45	–
Berlin-Spandauer Schifffahrtskanal	7,45	Plötzensee	6 – 22	7 – 22	22	030 – 34 56 07 92	–
Rüdersdorfer Gewässer	3,78	Woltersdorf	6 – 20	7 – 20	79	03362 – 50 33 47	–
Teltowkanal	8,34	Kleinmachnow	6 – 22	7 – 22	18	033203 – 577 28	–
Dahme-Wasserstraße	9,5	Neue Mühle	8.30-18	9.30-19	–	03375 – 29 36 86	–
Storkower Gewässer	10,25	Kummersdorf	8.30-18	9.30-19	–	033678 – 433 22	–
Storkower Gewässer	15,63	Storkow	8.30-18	9.30-19	–	–	SB
Storkower Gewässer	22,74	Wendisch Rietz	8.30-18	9.30-19	–	–	SB
Havel-Oder-Wasserstraße	0,58	Spandau	6 – 22	7 – 22	23	030 – 33 08 05 20	–
Müritz-Elde-Wasserstraße	0,95	Dömitz	9 – 19.45	9 – 19.45	–	038758 – 227 25	–
Müritz-Elde-Wasserstraße	4,94	Neu Kaliss	9 – 19.45	9 – 19.45	–	03871 – 45 17 95	SB
Müritz-Elde-Wasserstraße	5,81	Findenwirunshier	9 – 19.45	9 – 19.45	–	038758 – 241 12	–
Müritz-Elde-Wasserstraße	9,46	Malliß	9 – 19.45	9 – 19.45	–	03871 – 45 17 95	SB

Wasserstr	km	Schleuse	Mo-Sa	So, Feiertag	UKW	Telefon	SB
Müritz-Elde-Wasserstraße	17,97	Eldena	9 - 19.45	9 - 19.45	-	03871 - 45 17 95	SB
Müritz-Elde-Wasserstraße	22,74	Güritz	9 - 19.45	9 - 19.45	-	038755 - 202 68	-
Müritz-Elde-Wasserstraße	30,82	Grabow	9 - 19.45	9 - 19.45	-	03871 - 45 17 95	SB
Müritz-Elde-Wasserstraße	34,78	Hechtsforth	9 - 19.45	9 - 19.45	-	038756 - 224 73	-
Müritz-Elde-Wasserstraße	46,16	Neustadt-Glewe	9 - 19.45	9 - 19.45	-	03871 - 45 17 95	SB
Müritz-Elde-Wasserstraße	50,56	Lewitz	9 - 19.45	9 - 19.45	-	03871 - 45 17 95	SB
Müritz-Elde-Wasserstraße	60,75	Garwitz	9 - 19.45	9 - 19.45	-	03871 - 45 17 95	SB
Müritz-Elde-Wasserstraße	72,09	Parchim	9 - 19.45	9 - 19.45	-	03871 - 45 17 95	SB
Müritz-Elde-Wasserstraße	83,33	Neuburg	9 - 19.45	9 - 19.45	-	03871 - 45 17 95	SB
Müritz-Elde-Wasserstraße	98,94	Lübz	9 - 19.45	9 - 19.45	-	03871 - 45 17 95	-
Müritz-Elde-Wasserstraße	102,78	Bobzin	9 - 19.45	9 - 19.45	-	03871 - 45 17 95	-
Müritz-Elde-Wasserstraße	114,04	Barkow	9 - 19.45	9 - 19.45	-	03871 - 45 17 95	SB
Müritz-Elde-Wasserstraße	120,05	Plau	9 - 19.45	9 - 19.45	-	03871 - 45 17 95	-
Stör-Wasserstraße	10,93	Banzkow	9 - 19.45	9 - 19.45	-	03861 - 72 32	-
Elbe-Havel-Kanal	345,4	Zerben	6-22	7-19	20	(039344) 966 99 21	-
Elbe-Havel-Kanal	376,79	Wusterwitz	6-22	7-19	18	(03381) 26 64 58	-
Pareyer Verbindungskanal	0,8	Parey	6 - 20	8 - 20	78	039349 - 945	-
Untere Havel-Wasserstraße	55,55	Vorstadtschleuse Brandenburg	6 - 22	7 - 19	20	03381 - 26 64 57	-
Untere Havel-Wasserstraße	81,95	Bahnitz	6 - 21	6 - 21	4	03385 - 53 98 71	-
Untere Havel-Wasserstraße	103,3	Hauptschleuse Rathenow	6 - 21	6 - 21	3	03385 - 53 98 71	-
Untere Havel-Wasserstraße	117	Grütz	6 - 21	6 - 21	2	03385 - 53 98 71	-
Untere Havel-Wasserstraße	129,02	Garz	6 - 21	6 - 21	1	03385 - 53 98 71	-
Untere Havel-Wasserstraße	147,09	Havelberg	6 - 21	6 - 21	21	03385 - 53 98 71	-
Untere Havel-Wasserstraße	156,13	Quitzebel	k.B.	k.B.	-	03385 - 53 98 71	-
Brandenburger Stadtkanal	57,94	Stadtschleuse Brandenburg	Mo-Do 7 - 20	Fr-So 7 - 21	-	03381 - 22 69 63	-
Rathenower Havel	104,56	Stadtschleuse Rathenow	Mo-Do 9 - 18	Fr-So 9 - 21	-	03385 - 51 57 40	-
Havelkanal	8,75	Schönwalde	6 - 20	8 - 20	19	03322 - 36 16	-
Havel-Oder-Wasserstraße	28,6	Lehnitz	6 - 21:45	7 - 21:45	18	03301 - 20 47 34	-
Havel-Oder-Wasserstraße	77,89	Schiffshebewerk Niederfinow	0 - 24	0 - 24	22	033362 - 61 91 22	-
Havel-Oder-Wasserstraße	92,66	Ostschleuse Hohensaaten	6 - 21:45	7 - 21:45	20	033368 - 223	-
Havel-Oder-Wasserstraße	92,87	Westschleuse Hohensaaten	6 - 21:45	7 - 21:45	20	033368 - 223	-
Schwedter-Querfahrt	0,43	Schwedt	6 - 19:45	7 - 18:45	18	03332 - 29 10 34	-
Oranienburger Kanal	22,5	Pinnow	Mo-Do 8 - 17:45	Fr-So 8 - 18:45	-	03301 - 20 47 38	-
Ruppiner Gewässer	1,9	Tiergarten	Mo-Do 9-12/14-17	Fr-So 8-12/14-19	-	03301 - 38 14	-

Wasserstr	km	Schleuse	Mo-Sa	So, Feiertag	UKW	Telefon	SB
Ruppiner Gewässer	7,2	Hohenbruch	Mo-Do 9-12/14-17	Fr-So 8-12/14-19	-	033051 - 253 92	-
Ruppiner Gewässer	29,16	Altfriesack	Mo-Do 9-12/14-17	Fr-So 8-12/14-19	-	033925 - 703 12	-
Ruppiner Gewässer	45,4	Alt Ruppin	Mo-Do 9-12/14-17	Fr-So 8-12/14-19	-	03391 - 71 14	-
Werbelliner Gewässer	6,03	Rosenbeck	7 - 21	7 - 21	-	03307 - 46 78 50	SB
Werbelliner Gewässer	8,7	Eichhorst	7 - 21	7 - 21	-	03307 - 46 78 50	SB
Malzer Kanal	45,3	Liebenwalde	7 - 21	7 - 21	-	03307 - 46 78 50	SB
Obere Havel-Wasserstraße	4,53	Bischofswerder	7 - 21	7 - 21	-	03307 - 46 78 50	SB
Obere Havel-Wasserstraße	15,95	Zehdenick	7 - 21	7 - 21	-	03307 - 46 78 50	SB
Obere Havel-Wasserstraße	32,65	Schorfheide	7 - 21	7 - 21	-	03307 - 46 78 50	SB
Obere Havel-Wasserstraße	36,08	Zaaren	Lt.WSA Eberswalde geschlossen bis Aug.2019	Lt.WSA Eberswalde geschlossen bis Aug.2019	-	03307 - 46 78 50	SB
Obere Havel-Wasserstraße	42,18	Regow	7 - 21	7 - 21	-	03307 - 46 78 50	SB
Obere Havel-Wasserstraße	47,85	Bredereiche	7- 21	7 - 21	-	03307 - 46 78 50	SB
Obere Havel-Wasserstraße	60,7	Fürstenberg	7 - 21	7 - 21	-	03307 - 46 78 50	SB
Obere Havel-Wasserstraße	64,6	Steinhavel	7 - 19:45	7 - 19:45	-	033093 - 320 95	-
Obere Havel-Wasserstraße	81,6	Wesenberg	7 - 19:45	7 - 19:45	-	039832 - 202 14	-
Obere Havel-Wasserstraße	88	Voßwinkel	7 - 19:45	7 - 19:45	-	0173 - 352 83 06	-
Wentow-Gewässer	0,11	Marienthal	8 - 17:45	8 - 17:45	-	033080 - 602 39	-
Templiner Gewässer	3,6	Kannenburg	Lt.WSA Eberswalde bis auf Wei- teres ge- schlossen	Lt.WSA Eberswalde bis auf Wei- teres ge- schlossen	-	033080 - 406 38	-
Templiner Gewässer	13,31	Templin	7 - 21	7 - 21	-	03307 - 46 78 50	SB
Lychener Gewässer	0,9	Himmelpfort	7 - 21	7 - 21	-	03307 - 46 78 50	SB
Müritz-Havel-Wasserstraße	2,7	Strasen	7 - 19:45	7 - 19:45	-	039828 - 204 84	-
Müritz-Havel-Wasserstraße	9,5	Canow	7 - 19:45	7 - 19:45	-	039828 - 202 55	-
Müritz-Havel-Wasserstraße	13,2	Diemitz	7 - 19:45	7 - 19:45	-	039827 - 304 50	-
Müritz-Havel-Wasserstraße	22,2	Mirow	7 - 19:45	7 - 19:45	-	038833 - 202 59	-
Rheinsberger Gewässer	2,37	Wolfsbruch	7 - 19:45	7 - 19:45	-	033921 - 702 40	-



Bekanntmachung für Seefahrer (T)24/19

WSA Stralsund, 01.03.2019

Deutschland.Ostsee.Gewässer um Rügen, Boddengewässer West, Strelasund, Gewässer um Usedom, aktualisierte Brückenöffnungszeiten

aktuell veröffentlicht: ja
Karte(n): (16) 1622; (16) 1623; (16) 1512; (16) 1513;
(16) 1579 / INT 1344
Geografische Angabe in: WGS 84
Frühere BfS: (T)136/2018
Frühere NfS: 02/18
Zeit der Ausführung: ab sofort bis auf Widerruf
Gültig von: 01.03.2019
Gültig bis (einschl.): auf Widerruf

Angaben:

Ziegelgrabenklappbrücke im Zuge der L 296, OL Stralsund zur Insel Rügen
Geogr. Lage: 54° 18,5' N; 013° 06,7' E

Gültig bis **auf Widerruf**

Täglich:
05:20 Uhr
08:20 Uhr
12:20 Uhr
15:20 Uhr
17:20 Uhr
21:30 Uhr

Die Brücke öffnet für maximal 20 Minuten bei Bedarf. Sportboote müssen ca. 10 Minuten vor der Brückenöffnung ihre Absicht der Passage anzeigen, indem sie sich in Leitwerknähe bzw. in der Nähe der entsprechenden Wartedalben aufhalten. Das Aufforderungssignal zum Öffnen (zwei lange Töne " — — ") kann zudem als unterstützende Anzeige der Absicht der Brückenpassage genutzt werden.

Peenebrücke Wolgast im Zuge der B 111, OL Wolgast zur Insel Usedom
Geogr. Lage: 54° 03,3' N; 013° 47,2' E

Gültig bis **17.03.2019**

Täglich:
05:45 Uhr
08:45 Uhr
12:45 Uhr
17:45 Uhr
20:45 Uhr

- die Öffnung erfolgt nur für die Berufsschifffahrt und auch nur nach v
Anmeldung bis 17:30 Uhr unter 03836/2324458 oder 0175/5773610

Gültig vom **18.03.2019** bis **12.05.2019**

Täglich:
05:45 Uhr
07:45 Uhr
12:45 Uhr
17:45 Uhr

20:45 Uhr

Gültig vom **13.05.2019** bis **06.10.2019**

Täglich:

05:45 Uhr

07:45 Uhr

12:45 Uhr

17:45 Uhr

20:45 Uhr

23:45 Uhr

- die Öffnung erfolgt nur für die Berufsschifffahrt und auch nur nach v
Anmeldung bis 20:30 Uhr **am Vortag** unter 03836/2324458 oder 017

Gültig vom **07.10.2019** bis **15.03.2020**

Täglich:

05:45 Uhr

08:45 Uhr

12:45 Uhr

17:45 Uhr

20:45 Uhr

- die Öffnung erfolgt nur für die Berufsschifffahrt und in der Zeit vom
01.11.2019 bis **15.03.2020** auch nur nach vorheriger Anmeldung
bis 17:30 Uhr unter 03836/2324458 oder 0175/5773610

Die Brücke öffnet jeweils für maximal 15 Minuten. Sportboote müssen jeweils 10
Minuten vor der Brückenöffnung ihre Absicht der Passage anzeigen, indem sie sich
in Leitwerknähe bzw. in der Nähe der entsprechenden Wartedalben aufhalten. Das
Aufforderungssignal zum Öffnen (zwei lange Töne " — — ") kann zudem als
unterstützende Anzeige der Absicht der Brückenpassage genutzt werden.

Zecheriner Brücke im Zuge der B 110 zur Insel Usedom

Geogr. Lage: 53° 52,0' N; 013° 49,7' E

Gültig bis **30.03.2019**

Täglich:

08:45 Uhr

12:45 Uhr

16:45 Uhr

- die Öffnung erfolgt nur nach vorheriger Anmeldung bis
15:00 Uhr unter 038372/70838 oder 0175/5773609

Gültig vom **31.03.2019** bis **auf Widerruf**

Täglich:

05:45 Uhr*

08:45 Uhr

12:45 Uhr

16:45 Uhr*

20:45 Uhr*

*Die Öffnungen um 05:45 Uhr und 20:45 Uhr werden in der Zeit **vom 01.10.2019
bis 28.03.2020** nicht bedient. Die Öffnung um 16:45 Uhr wird in der Zeit **vom
01.10.2019 bis 28.03.2020** nur nach vorheriger Anmeldung bis 15:00 Uhr unter
038372/70838 oder 0175/5773609 bedient.

Die Brücke öffnet für maximal 15 Minuten. Sportboote müssen ca. 10 Minuten vor
der Brückenöffnung ihre Absicht der Passage anzeigen, indem sie sich in
Leitwerknähe bzw. in der Nähe der entsprechenden Wartedalben aufhalten. Das

Aufforderungssignal zum Öffnen (zwei lange Töne " — — ") kann zudem als unterstützende Anzeige der Absicht der Brückenpassage genutzt werden.

Meiningenbrücke im Zuge der L 21 zwischen Bresewitz und Zingst (Halbinsel L
Geogr. Lage: 54° 24,5' N; 012° 40,0' E

Gültig bis **31.03.2019**

Dienstag: **10:30 Uhr**

Donnerstag: **Eine Brückenöffnung am Donnerstag ist 24 Stunden vorher unter 038321/417 zu beantragen.**

Gültig vom **01.04.2019** bis **15.09.2019**

Täglich:

07:45 Uhr

09:45 Uhr

17:45 Uhr

20:00 Uhr

Gültig vom **16.09.2019** bis **27.10.2019**

Täglich:

09:45 Uhr

17:45 Uhr

Gültig vom **28.10.2019** bis auf **Widerruf**

Dienstag: **10:30 Uhr**

Donnerstag: **Eine Brückenöffnung am Donnerstag ist 24 Stunden vorher unter 038321/417 zu beantragen.**

Ab dem **28.10.2019** erfolgen bis auf **Widerruf** keine Öffnungen an gesetzlichen Feiertagen.

Die Brücke öffnet für maximal 15 Minuten, wenn Bedarf durch die Schifffahrt besteht. müssen ca. 10 Minuten vor der Brückenöffnung ihre Absicht der Passage anzeigen, Leitwerknähe bzw. in der Nähe der entsprechenden Wartedalben aufhalten. Das Auf zum Öffnen (zwei lange Töne " — — ") kann zudem als unterstützende Anzeige der Brückenpassage genutzt werden.

Brückenöffnungszeiten der Wiecker Klappbrücke

Geogr. Lage: 54° 05,7' N; 013° 27,0' E

02.01. - 31.03.19

Montag - Freitag: 09:00 / 11:00 / 13:00 / 15:00 Uhr

(nur auf vorherige Anmeldung unter 03834/853629-33 oder -34 oder -35 oder hafenamt@greifswald.de; die Anmeldung hat am Vortag in der Zeit von 08:00 - 12:00 Uhr zu erfolgen; Anmeldungen für Montag am selben Tag in der Zeit von 07:00 bis 08:00 Uhr)

01.04. - 28.04.19

täglich: 09:00 / 11:00 / 13:00 / 15:00 / 17:00 Uhr

Sa., So., Feiertag: zusätzlich: 10:00 / 14:00 / 16:00 Uhr

29.04. - 08.09.19

täglich: 09:00 / 10:00 / 11:00 / 13:00 / 14:00 / 15:00

16:00 / 17:00 / 18:00 / 19:00 / 20:00 Uhr

09.09. - 29.09.19

täglich: 09:00 / 10:00 / 11:00 / 13:00 / 14:00 / 15:00

16:00 / 17:00 / 18:00 / 19:00 Uhr

30.09. - 27.10.19

täglich: 09:00 / 11:00 / 13:00 / 15:00 / 17:00 Uhr

Sa., So., Feiertag: zusätzlich: 10:00 / 14:00 / 16:00 Uhr

28.10. - 17.11.19

täglich: 09:00 / 11:00 / 13:00 / 15:00 Uhr

18.11. - 22.12.19

Montag - Freitag: 09:00 / 11:00 / 13:00 / 15:00 Uhr

(nur auf vorherige Anmeldung wie vom 02.01. - 31.03.19)

23.12. - 31.12.19 keine Öffnung

Die Brücke öffnet nur bei Bedarf und bis Windstärke 7. Wasserfahrzeuge müssen ca.10 Minuten vor der Brückenöffnung ihre Absicht der Passage anzeigen, indem sie sich in Leitwerknähe aufhalten.

Die Vorfahrt wird durch eine Lichtsignalanlage wie folgt geregelt:

2 x rot - beide Seiten gesperrt; Brücke wird bei Bedarf zu den regulären oder rechtzeitig angemeldeten Brückenöffnungszeiten in wenigen Min. geöffnet.

1 x rot - die Seite ist gesperrt

1 x grün - freie Fahrt

Während des Fischerfestes am **20.07.** und **21.07.19** wird die Brücke nur 4 x täglich geöffnet. Bitte gesondert nachfragen unter Tel. 03834 - 85362933 oder - 845657.

Anmerkung: Die BfS (T)136/2018 wird hiermit aufgehoben.

Aushang bis: auf Widerruf

Hinweise und Informationen

Hinweise und Informationen zu Verkehrsbeeinträchtigungen der Wasserstraßen, in Form von Veranstaltungen, Sperrungen, Baustellen usw., können im Internet beim Elektronischen Wasserstraßen – Informationsservice (ELWIS), unter folgender Internetadresse eingesehen werden:

www.elwis.de/NfB/index.html

- Deutsche Nachrichten für die Binnenschifffahrt (NfB)

Ansprechpartner:

Wasserschutzpolizei
(Leitung)

Baumschulenstraße 1
12437 Berlin-Treptow
Tel.: (030) 4664 751013
E-Mail:

wsp@polizei.berlin.de

Internet:

<http://www.polizei.berlin.de>

Wache West
(Ober- und Unterhavel)

Mertensstraße 140
13587 Berlin-Spandau
Tel.: (030) 4664 751160

Wache Mitte
(Innerstädtische Gewässer)

Neues Ufer 1
10553 Berlin-Tiergarten
Tel.: (030) 4664 751260

Wache Ost
(Gewässer im Südosten)

Baumschulenstraße 1
12437 Berlin-Treptow
Tel.: (030) 4664 751360

Alle Rechte bei:
Der Polizeipräsident in Berlin
Öffentlichkeitsarbeit
Platz der Luftbrücke 6
12096 Berlin

Realisation:
PPr-St. IV 2112

Tel.: (030) 4664 - 904213

Eigendruck im Selbstverlag
Nachdruck mit Quellenangabe gestattet;
Beleg erbeten.

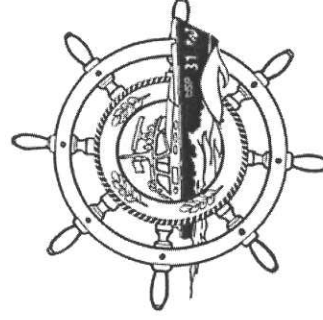
Redaktion und Gestaltung:
Wasserschutzpolizei Berlin

März 2016

Wasserschutzpolizei
Berlin

Sonderbestimmungen
für

Sport- / und
Kleinfahrzeuge im Innen-
stadtbereich Berlins



POLIZEI
BERLIN

Spree – Oder – Wasserstraße

Anforderungen an die Kleinfahrzeuge/Kleinfahrzeugführer:

die Spree – Oder – Wasserstraße vom Kanzleramtssteg (Km 14,10) bis zur Oberbaumbrücke (Km 20,70) – einschließlich Spreekanal – darf von Kleinfahrzeugen nicht befahren werden, wenn

- sie ohne Maschinenantrieb fahren
- sie mit einer Antriebsmaschine ausgestattet sind, die eine Nutzleistung von weniger als 3,69 kW (5 PS) aufweisen
- der Kleinfahrzeugführer nicht im Besitz einer Fahrerlaubnis zum Führen von Sportbooten (Sportbootführerschein gemäß SportbootFüV – Bin) ist (**HINWEIS:** Gilt hier auch für Fahrzeuge mit weniger als 15 PS)
- es sich bei ihnen um Sportfahrzeuge handelt, welche geschleppt oder gekuppelt von anderen Kleinfahrzeugen, welche Sportfahrzeuge sind, mitgeführt werden



Spree – Oder – Wasserstraße

Sprechfunkpflicht

die Spree – Oder – Wasserstraße von der Lessingbrücke (Km 12,01) bis zur Schleuse Mühlendam (Km 17,8) darf von Fahrzeugen/Verbänden in der Zeit, vom 01.04.2016 bis 31.10.2016, von 10.30 – 19.00 Uhr nur befahren werden, wenn sie mit einem zugelassenen und betriebsbereiten UKW – Sprechfunkgerät ausgestattet sind.

Das Gerät muss auf dem für diesen Streckenabschnitt zugeteilten UKW-Sprechfunkkanal (Verkehrskreis Schiff) ständig sende- und empfangsbereit sein.

- Für die Bedienung des UKW – Sprechfunkgerätes muss sich eine Person, die im Besitz eines gültigen UKW – Sprechfunkzeugnisses ist, an Bord befinden.
- Die letzten Einfahrten für Fahrzeuge/Verbände ohne UKW – Sprechfunk in die Schleuse Mühlendam und an der Lessingbrücke haben bis spätestens 10.00 Uhr zu erfolgen

Berlin – Spandauer Schifffahrtskanal

Das Befahren des Berlin-Spandauer Schifffahrtskanals von km 8,35 (Westhafen) bis km 12,2 (Mündung in die Spree-Oder-Wasserstraße) ist Sportfahrzeuge verboten.

Die Regelung erfolgt durch Schifffahrtszeichen:



Landwehrkanal

Das Befahren des Landwehrkanals in der Bergfahrt (Fahrt von Unterschleuse Richtung Oberschleuse) ist verboten.

Das Verbot gilt nicht für ein Fahrzeug ohne Antriebsmaschine und für ein Fahrzeug mit einer in Tätigkeit gesetzten Antriebsmaschine, deren größte nichtüberschreibbare Nutzleistung weniger als 3,69 kW (5 PS) beträgt.

Die zulässige Höchstgeschwindigkeit gegenüber dem Ufer beträgt 6 Km/h.

Das Schleppen oder gekuppelte Mitführen von Kleinfahrzeugen, die Sportfahrzeuge sind, durch andere Kleinfahrzeuge, die Sportfahrzeuge sind, ist grundsätzlich untersagt.

Stillliegen

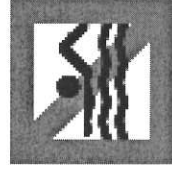
Sowohl auf den innerstädtischen Wasserstraßen, Spree – Oder – Wasserstraße von Spreemündung (Km 0,00) bis Liegestelle Stralau Spitze (Km 23,65), als auch auf den innerstädtischen Kanälen ist das Stillliegen nur in den Bereichen erlaubt, welche durch die Schifffahrtszeichen E.5 bis E.5.15 gemäß Anlage 7 der Binnenschifffahrtsstraßenordnung (BinSchStrO) gekennzeichnet sind.



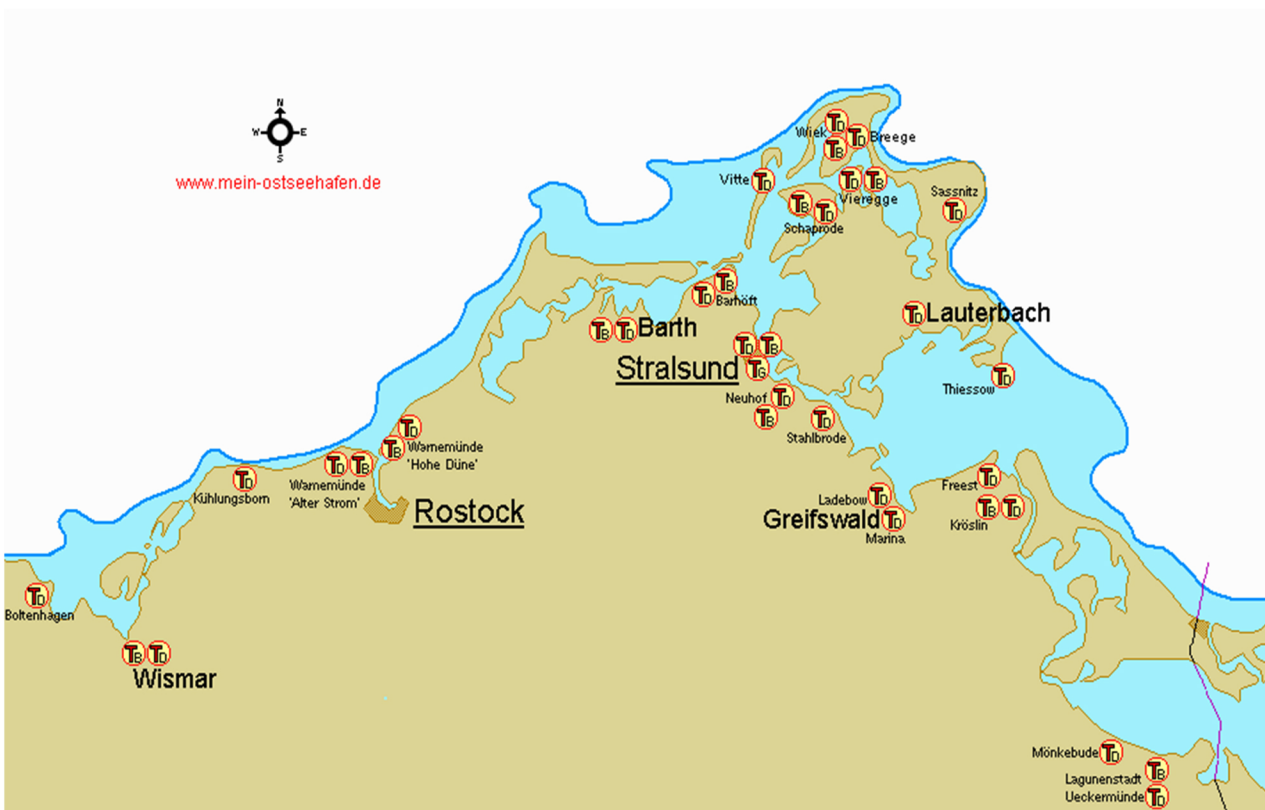
Baden

Das Baden ist gem. § 3 Absatz 2 Nr. 1 bis 9 Badegewässerverordnung im gesamten Innenstadtbereich Berlins verboten.

Eine Auflistung der Gewässer, in denen das Baden in Berlin erlaubt ist, enthält der § 3 Absatz 1 Nr. 1 bis 3 Badegewässerverordnung.



Bootstankstellen



24857 Borgwedel (Schlei)

Schrader Marina Schlei GmbH

Kreisstr. 10
24857 Borgwedel
Fon (04354) 80023
Email info(at)schrader-marina.de
www.schrader-marina.de (http://www.schrader-marina.de)

- Kontakt Tankstelle: Fon (04354) 80023
- Öffnungszeiten: Mo – Fr 7.30 – 17.00 Uhr, Sa 9.00 – 13.00 Uhr, So nach Absprache (1. April – 15. Oktober) :: Mo – Fr 7.30 – 16.00 Uhr (16. Oktober – 31. März)
- Kraftstoffarten: Diesel

24351 Damp

Yachthafen Damp - Ostsee Resort

Seeuferweg 10
24351 Ostseebad Damp
Fon +49 (0) 4352 80-8539
Email hafenmeister(at)damp.de
www.ostsee-resort-damp.de (https://www.ostsee-resort-damp.de/sport-spiel-spas/yachthafen/)

- Kontakt Tankstelle: Fon (04352) 808539
- Öffnungszeiten: Täglich 8.00 – 16.00 Uhr nach Anmeldung im Hafenmeisterbüro (1. März – 31. Oktober), außerhalb dieser Zeiten nach Anmeldung
- Kraftstoffarten: Diesel, Super

24939 Flensburg

Yachthäfen Galwikkbucht – Niro Petersen KG

Brauereiweg 16
24939 Flensburg
Fon (0461) 50033-33
Email info(at)niro-petersen.de
www.niro-petersen.de (http://www.niro-petersen.de)

- Kontakt Tankstelle: Fon (0461) 50033-33
- Öffnungszeiten: Mo – Sa 8.00 – 17.30 Uhr, So 10.00 – 12.00 Uhr (1. April – 30. September) :: Mo – Do 8.00 – 16.00 Uhr, Fr 8.00 – 13.00 Uhr (1. Oktober – 31. März)
- Kraftstoffarten: Diesel

24944 Flensburg-Mürwik

Sonwik Hafen Vertriebs GmbH

Fördepromenade 12
24944 Flensburg
Fon (0461) 3134734
Email peter.holt(at)sonwik.de (Hafenmeister)
www.sonwik.de (http://www.sonwik.de)

- Kontakt Tankstelle: Hafenmeister Mobil +49 170 7628869
- Öffnungszeiten: 24 Stunden geöffnet
- Kraftstoffarten: Diesel

23743 Grömitz

Yachthafen Grömitz

AZ YachtService
Jachthafen 10
23743 Grömitz
Fon (04562) 2559343
www.az-yachtService.de (http://www.az-yachtService.de)

- Kontakt Tankstelle: Mobil +49 (0) 151-14980499
- Öffnungszeiten: Mo - Fr 8.00 Uhr - 17.00 Uhr :: Sa und So 9.00 - 17.00 Uhr
- Kraftstoffarten: Diesel, Super

24376 Kappeln (Schlei)

Stadthafen Kappeln

Prätorius Ship + Shop GmbH
Am Hafen 13 - 16
24376 Kappeln
Fon (04642) 91600

- Kontakt Tankstelle: Fon (04642) 9160-30
- Öffnungszeiten: Täglich 9.00 – 12.00 Uhr und 15.00 – 18.00 Uhr
- Kraftstoffarten: Diesel

24404 Maasholm (Schlei)

Gemeindehafen Maasholm

Gemeinde Maasholm
Hauptstr. 69
24404 Maasholm
Fon (04642) 6021
Email info(at)maasholm.de
www.maasholm.de (http://www.maasholm.de)

- Kontakt Tankstelle: Fon (04642) 6571
- Öffnungszeiten: wegen Sanierung der Schumacherbrücke auf unbestimmte Zeit geschlossen (Stand: Herbst 2017)
- Kraftstoffarten: Diesel

24837 Schleswig (Schlei)

Wiking Yachthafen

Wikingeck 11
24837 Schleswig
Fon (04621) 35666
Email info(at)wiking-yachthafen.de
www.wiking-yachthafen.de (http://www.wiking-yachthafen.de)

- Kontakt Tankstelle: Fon (04621) 35666
- Öffnungszeiten: keine Angaben
- Kraftstoffarten: Diesel

23570 Travemünde

WOLFGANG HINZ MINERALÖLHANDEL UND MARINA-SERVICE GMBH

Mecklenburger Landstr. 1B
23570 Lübeck/Priwall
Fon (04502) 2351

- Lage: Travemünde-Priwall, Nähe Passathafen
- Kontakt Tankstelle: Fon (04502) 2351, Mobil 0171-2687281
- Öffnungszeiten: Täglich 9.00 – 18.00 Uhr nach telefonischer Anmeldung (1. April – 31. Oktober) :: in der übrigen Zeit nach Absprache
- Kraftstoffarten: Diesel, Super, Flüssiggas

24864 Brodersby (Schlei)

Marina Brodersby Bock & Janik GmbH & Co KG

Marina 1
24864 Brodersby-Burg
Fon (04622) 2188
Email info(at)marina-brodersby.de
www.marina-brodersby.de (http://www.marina-brodersby.de)

- Kontakt Tankstelle: Fon (04622) 2923
- Öffnungszeiten: Mo – Fr, 9.00 – 12.00 Uhr und 13.30 – 17.00 Uhr, Sa, 9.00 – 12.00 Uhr und 16.00 – 17.00 Uhr, So 11.00 – 12.00 Uhr (1. April - 31. Oktober) :: Nach Absprache (1. November – 31. März)
- Kraftstoffarten: Diesel

23769 Fehmarn

Baltic Kölln Fehmarn GmbH

Am Hafen 50
23769 Burg auf Fehmarn
Fon + 49 (0) 4371-3151
Email info(at)baltickoelln.de
www.baltickoelln.de (http://www.baltickoelln.de)

- Lage: Hafen Burgstaaken
- Kontakt Tankstelle: Fon +49 (0) 4371-3151
- Öffnungszeiten: Mo - Fr 10.00 - 12.00 und 14.00 - 18.00 Uhr (1. November - 31. März) :: Mo - Sa 9.00 - 18.00 Uhr, So 10.00 - 18.00 Uhr (1. April - 31. Oktober) :: außerhalb der Geschäftsöffnungszeiten nach telefonischer Absprache
- Kraftstoffarten: Diesel

Weilandt GmbH & CoKG

Am Yachthafen
23769 Burgtiefe
Fon (04371) 3833
Email weilandt-winterlager(at)-online.de
www.weilandt-winterlager.de (http://www.weilandt-winterlager.de)

- Lage: Hafen Burgtiefe
- Kontakt Tankstelle: Fon (04371) 3833
- Öffnungszeiten: Täglich 8.00 – 18.00 Uhr und nach Absprache (1. März 31. Oktober), in der übrigen Zeit nach telefonischer Anmeldung
- Kraftstoffarten: Diesel, Super

24395 Gelting

Sportboothafengesellschaft Gelting mbH Gelting Mole

24395 Niesgrau
Fon (04643) 185280
Email info(at)sporthafen-gelting-mole.de
www.sporthafen-gelting-mole.de (http://www.sporthafen-gelting-mole.de)

- Kontakt Tankstelle: Fon (04643) 2235 (Hafenmeister)
- Öffnungszeiten: keine Angaben
- Kraftstoffarten: Diesel

23774 Heiligenhafen

Marina Heiligenhafen

Heiligenhafener Verkehrsbetriebe GmbH & Co. KG
Am Jachthafen 4 a
23774 Heiligenhafen
Fon (04362) 50340
Email info(at)hvbkg.de
www.marina-heiligenhafen.de (http://www.marina-heiligenhafen.de)

- Lage: östlich des Stadthafens
- Kontakt Tankstelle: Fon (04362) 50340
- Öffnungszeiten: Mi 8.00 – 16.00 Uhr, Do 14.00 – 20.00 Uhr, Fr 8.00 – 20.00 Uhr, So 14.00 – 20.00 Uhr (1. April - 31. Oktober) - außerhalb dieser Zeiten nach telefonischer Absprache
- Kraftstoffarten: Diesel

24235 Laboe

Yachthafen Laboe

Fischverwertung Kieler Förde e.G. Laboe
Hafenplatz 1
24235 Laboe

- Kontakt Tankstelle: Fon (04343) 6437
- Öffnungszeiten: Mo – Fr 6.00 - 14.45 Uhr (September - Mai) :: Mo - Fr 5.30 - 18.30 Uhr, Sa 10.00 - 16.00 Uhr (Juni - August)
- Kraftstoffarten: Diesel

23730 Neustadt

ancora Marina GmbH & Co. KG

An der Wiek 7-15
Fon (04561) 5171-0
Email info(at)ancora-marina.com
www.ancora-marina.com (http://www.ancora-marina.com)

- Kontakt Tankstelle: Fon (04561) 5171-332
- Öffnungszeiten: Mo – Fr 7.30 – 21.00 Uhr, Sa und So 10.00 – 21.00 Uhr (1. März – 31. Oktober)
- Kraftstoffarten: Diesel, Super, Flüssiggas

24229 Strande

Yachtankstelle Strande

Steg Nr. 6
24229 Strande
Fon (04349) 8203
Mobil (0170) 2729671
Email Yachtankstelle(at)freenet.de
www.yachtankstellestrandegmbh.de (http://www.yachtankstellestrandegmbh.de)

- Lage: Strande Yachthafen
- Kontakt Tankstelle: Fon (04349) 8203 - Mobil 0170-2729671 - Mobil 0160-97636022
- Öffnungszeiten: Mo – Do 10.00 – 17.00 Uhr, Fr – So 10.00 – 18.00 Uhr (15. April – 31. Mai) :: Mo – Do 9.00 – 18.00 Uhr, Fr – So 9.00- 19.00 Uhr (1. Juni – 31. August) :: Mo – Do 10.00 – 16.00 Uhr, Fr –So 10.00- 17.00 Uhr (1. September bis hinein in den Oktober je nach Bedarf)
- Kraftstoffarten: Diesel, Super

18455 Barhöft

Hafen Barhöft

Borbe Tank & Service
 Dänholmstraße 13
 18439 Stralsund
 Fon +49 3831 2858275
 Email f.borbe(at)borbe-oe.de
 www.borbe-stralsund.de (http://www.borbe-stralsund.de)

- Kontakt Tankstelle: Hafenmeister Hafen Barhöft Fon (038323) 531, Mobil 0151-58502706
- Öffnungszeiten: ganzjährig geöffnet
- Kraftstoffarten: Diesel (ohne Biogasantheil), Superbenzin, Gasöl

18356 Barth

Yachthafen Barther YachtSERVICE

Barther YachtService GmbH
 Hafenstr. 28
 18356 Barth
 Fon (038231) 2740
 Email info(at)barther-yacht-service.de
 www.barther-yacht-service.de (http://www.barther-yacht-service.de)

- Kontakt Tankstelle: Fon (038231) 2740 - Ladengeschäft
- Öffnungszeiten: Mo - Fr 9.00 - 18.00 Uhr, Sa 9.00 - 12.00 Uhr und 17.00 - 18.00 Uhr, So nur nach telefonischer Absprache
- Kraftstoffarten: Diesel, Super bleifrei

18255 Kühlungsborn

Bootshafen Kühlungsborn

Fulgen 5
 18225 Ostseebad Kühlungsborn
 Fon (038293) 41055
 Email bootshafen(at)kuehlungsborn.de
 www.kuehlungsborn-bootshafen.de (http://www.kuehlungsborn-bootshafen.de/)

- Kontakt Tankstelle: Fon (038293) 41055
- Öffnungszeiten: Mo - So 8.00 - 12.00 Uhr (1. April - 31. Oktober)
- Kraftstoffarten: C.A.R.E. Diesel

18581 Lauterbach auf Rügen

Fischereigenossenschaft Insel Vilm Lauterbach e.G

Stadthafen
 18581 Lauterbach
 Fon (038301) 426

- Kontakt Tankstelle: Fon (038301) 426
- Öffnungszeiten: Öffnungszeiten nach Bedarf, die auf einer Hinweistafel bekannt gegeben werden und nach telefonischer Absprache
- Kraftstoffarten: Diesel

18569 Neuenkirchen auf Rügen

Yachthafen Vieregge

Borbe Tank & Service
 Dänholmstraße 13
 18439 Stralsund
 Fon +49 3831 2858275
 Email f.borbe(at)borbe-oe.de
 www.borbe-stralsund.de (http://www.borbe-stralsund.de)

- Kontakt Tankstelle: Mobil 015203687945
- Öffnungszeiten: keine Angaben
- Kraftstoffarten: Diesel (ohne Biogasantheil), Superbenzin

18119 Rostock-Warnemünde

Yachthafen Hohe Düne

Maritime Service GmbH
 Am Yachthafen 1-8
 18119 Rostock-Warnemünde
 Fon (0381) 5040-800
 Email service(at)yachthafen-hohe-duene.de
 www.yachthafen-hohe-duene.de (http://www.yachthafen-hohe-duene.de)

- Kontakt Tankstelle: Hafenmeister Fon (0381) 50408080, Mobil 0162 / 2504043
- Öffnungszeiten: Täglich 8.00 - 18.00 Uhr (1. April - 30. Oktober), Mo - Fr 8.00 - 16.00 Uhr (1. November - 31. März)
- Kraftstoffarten: Diesel, Benzin

Yachthafen Alter Strom

Außenstelle Yacht- und Schiffservice Warnow-Werkstatt Warnemünde Paap & Sohn OHG
 Am Bahnhof 2a
 18119 Rostock-Warnemünde
 Fon (0381) 865163-60
 Email warnemuende(at)warnow-werkstatt.de
 www.warnow-werkstatt.de (http://www.warnow-werkstatt.de)

- Kontakt Tankstelle: Fon (0381) 865163-60
- Öffnungszeiten: Mo - So 7.30 Uhr - 13.30 Uhr und 16.00 - 18.30 Uhr (1. Mai - 30. September)
- Kraftstoffarten: Diesel (ohne Biogasantheil), Benzin, Bootsgas

18439 Stralsund

Borbe Tank & Service

Inhaber: Frank Borbe
 Dänholmstraße 13
 18439 Stralsund
 Fon +49 3831 2858275
 Email f.borbe(at)borbe-oe.de
 www.borbe-stralsund.de (http://www.borbe-stralsund.de)

- Lage: Alter Schwedenkai (Einnümdung Querkanal)
- Kontakt Tankstelle: Mobil +49 170 2138951, Fon +49 170 2138951
- Öffnungszeiten: Mo - So 7.30 Uhr - 13.30 Uhr und 16.00 - 18.30 Uhr (1. Mai - 30. September)
- Kraftstoffarten: Diesel (ohne Biogasantheil), Benzin, Bootsgas

18556 Breege auf Rügen

Hafen Breege auf Rügen

Sundtank GmbH
 Hafenstr. 15
 18439 Stralsund
 Fon (0381) 280380

- Kontakt Tankstelle: Hafenmeister +49 1712116175
- Öffnungszeiten: Täglich 8.00 - 19.00 Uhr (1. Mai - 31. Oktober), außerhalb dieser Zeiten nach telefonischer Anmeldung
- Kraftstoffarten: Diesel

17489 Greifswald

Marina Yachtzentrum Greifswald

Yachtzentrum Greifswald
 Salinenstr. 22
 17489 Greifswald
 Fon +49 (0) 3834 771339-0
 Email hafenmeister(at)yachtwerft-hgw.de
 www.marina-yachtzentrum.de (http://www.marina-yachtzentrum.de)

- Kontakt Tankstelle: Mobil 0162-2194052, Fon (0384) 771339-12
- Öffnungszeiten: Mo - Fr 8.00 - 11.00 Uhr und 17.00 - 19.00 Uhr, Sa 8.00 - 12.00 Uhr und 18.30 - 19.30 Uhr, So 9.00 - 10.00 Uhr und 18.30 - 19.30 Uhr
- Kraftstoffarten: Diesel

17440 Kröslin

Marina Kröslin

Baltic Sea Resort
 Am Hafen 1
 17440 Kröslin
 Fon (038370) 2510
 Email info(at)baltic-sea-resort.com
 www.baltic-sea-resort.com (https://www.baltic-sea-resort.com)

- Kontakt Tankstelle: Fon: +49 (0) 38370-25126
- Öffnungszeiten: Mo - Fr 8.00 - 12.00 Uhr und 13.00 - 17.00 Uhr
- Kraftstoffarten: Diesel, Benzin

17375 Mönkebude

Yachthafen Mönkebude

Bootswerft Gerd Hinze
 Am Hafen 30
 17375 Mönkebude
 Fon (039774) 20321

- Kontakt Tankstelle: Fon (039774) 20321
- Öffnungszeiten: keine Angaben
- Kraftstoffarten: Diesel

17375 Mönkebude

Yachthafen Mönkebude

Bootswerft Gerd Hinze
 Am Hafen 30
 17375 Mönkebude
 Fon (039774) 20321

- Kontakt Tankstelle: Fon (039774) 20321
- Öffnungszeiten: keine Angaben
- Kraftstoffarten: Diesel

17375 Mönkebude

Yachthafen Mönkebude

Bootswerft Gerd Hinze
 Am Hafen 30
 17375 Mönkebude
 Fon (039774) 20321

- Kontakt Tankstelle: Fon (039774) 20321
- Öffnungszeiten: keine Angaben
- Kraftstoffarten: Diesel

18519 Neuhof

Marina Neuhof GmbH & Co. KG

Am Strelasund 1
 18519 Brandshagen / Neuhof
 Fon (038328) 85317
 Email office(at)marinaneuhof.de
 www.marinaneuhof.de (http://www.marinaneuhof.de)

- Kontakt Tankstelle: Bootsbau Etzold - Mobil 0152 / 51978441
- Öffnungszeiten: Mo - Fr 9.00 - 11.00 Uhr und 16.00 - 19.00 Uhr, Sa und So 17.00 - 19.00 Uhr
- Kraftstoffarten: Diesel, Super

18546 Saßnitz auf Rügen

Stadthafen Sassnitz

H.A.P.S
 Gewerbebark Sassnitz
 18546 Sassnitz
 Fon +49 38392 23591
 Email haps-sassnitz(at)t-online.de
 www.haps-sassnitz.de (http://www.haps-sassnitz.de)

- Kontakt Tankstelle: +49 171 4805990
- Öffnungszeiten: Mo - Fr 8.00 - 10.00 Uhr (1. Juni - 31. August), Termine außerhalb dieser Öffnungszeiten nach telefonischer Vereinbarung
- Kraftstoffarten: Diesel, Super

18569 Schaprode auf Rügen

Yachthafen Schaprode

Rügener Hafen- und Touristik GmbH
 Hafenweg 44b
 18569 Schaprode
 Fon (038309) 1209
 Email anfrage(at)hafen-schaprode.de
 www.hafen-schaprode.de (http://www.hafen-schaprode.de)

- Kontakt Tankstelle: Hafenmeister 0173 - 9701650
- Öffnungszeiten: Mo - So 8.30 Uhr - 10.00 Uhr, 15.30 Uhr - 16.00 Uhr, 17.00 Uhr - 17.30 Uhr
- Kraftstoffarten: Diesel, Benzin

17373 Ueckermünde

Marina Lägunenstadt Ueckermünde GmbH & Co KG

Zum Strand 2
 17373 Ueckermünde
 Fon +49 (0) 39771 590760
 Email info(at)marina-ueckermuende.de
 www.marina-ueckermuende.de (http://www.marina-ueckermuende.de)

- Kontakt Tankstelle: Mobil +49 151 17995917, Email hafenmeister(at)marina-ueckermuende.de
- Öffnungszeiten: Täglich 8.00 - 13.00 Uhr und 15.00 - 19.00 Uhr (1. April - 31. Oktober)
- Kraftstoffarten: Diesel, Benzin

23966 Wismar

Seehafen Wismar GmbH

Kopenhagener Straße
 Hafenhäus
 23966 Wismar
 Fon (03841) 452-0
 Email info(at)hafen-wismar.de
 www.hafen-wismar.de (http://www.hafen-wismar.de)

- Lage: Seehafen, (Einfahrt zum Seehafen, Höhe Ölhafen am Ostufer)
- Kontakt Tankstelle: Wilhelm Hover KG Energie-Service Mecklenburo +49 38757 51420. Seehafen Wismar +49 3841 452-380. Mobil +49 151

Hilfe im Seenotfall

ALLGEMEINES

Die Daten auf dieser Seite sind je Land mit einer Jahreszahl der letzten Überprüfung versehen.

Vor Gebrauch der Infos bitte immer den aktuellen Yachtfunkdienst, den Reeds oder das aktuelle Handbuch befragen!!!

Die Telefonnummern gehören vor Törnantritt in jedes Mobiltelefon auf dem Schiff. Dabei sollte beachtet werden, dass in Abhängigkeit vom Ausbau des Mobilfunknetzes Mobiltelefone mitunter nur wenige Seemeilen Reichweite haben. **Achtung! Wichtiger Hinweis!**: Beim Einspeichern in das Mobiltelefon nie die Rufnummer ohne Ländervorwahl verwenden. Diese ist, befindet man sich beispielsweise in holländischen Gewässern und im Einzugsbereich eines nichtdeutschen Mobilfunk-Carriers nutzlos. Daher immer die volle Telefonnummer mit der internationalen Vorwahl einspeichern, also z.B. "+49 ..." für Deutschland. Hinweis zu den Kurzwahlen: Viele Länder haben eine Kurzwahl zur Alarmierung der Seenotrettung. In Seegebieten nahe einer Ländergrenze können diese Nummern versagen, weil das Mobiltelefon sich unbemerkt in das Mobilfunknetz eines anderen Landes eingebucht hat.

Die Alarmierung kann im Seenotfall generell auf beliebige, geeignete Weise erfolgen. Bewährt und international vereinbart sind folgende Mittel:

- Pyrotechnische Seenotsignalmittel wie Rauchtopf und Seewasserfärber tagsüber und Signalgeber, Fallschirmrakete, Signalpistole und Handfackel nachts, vorzugsweise in rot oder orange
- Signalspiegel oder Flaggen N über C tagsüber
- Langames und wiederholtes Heben und Senken beidseitig ausgestreckter Arme
- Das Morsesignal als Gruppe ••• – – – ••• **SOS** per Funk oder Licht
- Ein Gewehrscuß oder anderer Explosionsknall jede Minute
- Durchgehender Lärm mit einem Nebel-Schall-Gerät (Horn, Glocke,..)
- Rechteckige Flagge über Ball oder umgekehrt gesetzt
- GPS-gestütztes EPIRB zur satellitengestützten Alarmierung des nächsten [MRCC](#)
- Funk-Meldung über beliebigen Kanal mit dem gesprochenen Wort **MAYDAY** oder auch:
 - UKW-Seefunk als fest eingebaute Schiffsfunkstelle über Kanal 16 mit optionalen DSC-Anruf (Kanal 70); siehe auch [Notfall-Tafel](#)
 - Insbesondere bei Segelbooten (Gefahr des Mastbruchs mit Antennenausfall), aber auch bei Besetzung von Beiboot oder Rettungsfloß ein Handfunkgerät
 - Offshore: Iridium-Satellitentelefonie
 - Offshore: Inmarsat-Satellitensprechfunk und -datenfunk
 - Offshore: Grenzwellensprechfunk über 2182 kHz mit DSC-Anruf über 2187,5 kHz sowie Kurzwelle auf den Frequenzen 4125, 6215, 8291, 12290 und 16420 kHz

Seefunkanrufe erfolgen im Seenotfall grundsätzlich an alle Stationen und unter Nennung des eigenen Rufzeichens (oder Schiffsname) und der Position. Siehe hierzu auch [Notfall-Tafel](#). Der Name der Küstenfunkstelle oder des MRCC ist für den Anruf im Notfall irrelevant. Der Skipper sollte aber immer die zuständige Küstenfunkstelle kennen. Die MRCC sind grundsätzlich rund um die Uhr besetzt.

Die Koordination der Hilfe übernimmt in der Regel zunächst das zuerst erreichte MRCC und ansonsten der Hilfe Leistende "on scene". In Küstennähe sind das häufig professionelle oder ehrenamtliche SAR-Kräfte wie Seenotrettungsgesellschaften, Behördenschiffe und das Militär, aber auch Sportboote, Frachter oder Fähren können in die Alarmierung als Relaisstation oder bei der Suche integriert werden.

Wie für alle Rettungsdienste gilt auch hier, dass eine mißbräuchliche Alarmierung mit empfindlichen Strafen geahndet werden kann.

Jedes Land bietet in unterschiedlicher Ausprägung auch eine **funkärztliche Beratung** an. Diese kann meist kostenlos in medizinischen Notfällen über das MRCC in Anspruch genommen werden. Dann entscheiden die Ärzte, ob und wie der kranken Person Hilfe zukommen soll. Die Schlüsselworte für diese Hilfe lauten z.B.:

- Medico call
- medical advice service

Die Erkrankung sollte aber in jedem Fall nach laienhafter Einschätzung bedrohlich sein und sich von Husten-Schnupfen-Heiserkeit etc. abheben.

Belgien

Die [Belgium Coast Guard](#) koordiniert SAR-Einsätze vom [MRCC Oostende](#) aus.

Belgien	
Anrufname	Oostende Radio
Telefonische Alarmierung MRCC	<ul style="list-style-type: none">• +32 59 70 11 00 oder• +32 59 70 10 00 oder• Notfallnummer 112
MMSI	<ul style="list-style-type: none">• Oostende Radio 00205 0480• Antwerpen Radio 00205 0485• Oostende MRCC 00205 9981
letzte Überprüfung	2018

Dänemark

Die SAR-Operationen werden durch JRCC Danmark koordiniert. Sie operieren indirekt über Coast Radio Stations und **MRCC Arhus** oder **MRSC Kattégatt** für die Westküste. Die Haupt-Küstenfunkstelle ist **Lyngby Radio**. Die Funkstationen werden seit dem 1.1.2015 von dem Dänischen Verteidigungsministerium betrieben. Siehe hierzu auch die [VHF-Karte von stockholmradio](#) (auf das kleine Vorschaubild der Karte klicken).

Analog zur DGZRS gibt es in Dänemark die [Dansk SøRedningsSelskab](#). Diese Gesellschaft hilft der Freizeitschiffahrt bei nicht lebensbedrohlichen Situationen und ist nicht Teilnehmer des staatlichen Rettungswesens. Die DSRS ist noch jung und hat zur Zeit (2018) zehn Stationen. Die schwedischen und norwegischen Rettungsgesellschaften bilden mit der DSRS einen Verbund der nordischen Seerettungsgesellschaften.

Durchgeführt wird die Seerettung durch die [Dänische Marine](#).

Dänemark	
Anrufname	<ul style="list-style-type: none">• Lyngby Radio
Telefonische Alarmierung	<ul style="list-style-type: none">• +45 728 50000
MMSI	<ul style="list-style-type: none">• Lyngby Radio 00219 1000
letzte Überprüfung	2018

Färöer

Das [MRCC Tórshavn](#) arbeitet eng mit der Küstenfunkstelle Tórshavnradio zusammen und koordiniert SAR-Einsätze.

Färöer

Anrufname	<ul style="list-style-type: none"> • MRCC Tórshavn • Tórshavnradio
Telefonische Alarmierung	<ul style="list-style-type: none"> • MRCC Tórshavn +298 35 13 00 Notfall • und +298 35 13 02
MMSI	<ul style="list-style-type: none"> • 00231 1000
letzte Überprüfung	2018

Deutschland

In Deutschland wird die Seenotrettung durch die gemeinnützige [DGzRS](#) durchgeführt. Bei Bedarf nehmen auch Schiffe der Küstenwache und der Bundesmarine an SAR-Operationen teil.

Deutschland	
Anrufname	Bremen Rescue
Telefonische Alarmierung	+49 421 53 68 70
Telefonisch, Mobilfunk	124 124
MMSI	00211 1240
Medizinische Beratung Cuxhaven (MEDICO)	+49 4721 785
letzte Überprüfung	2016

Bei einem MEDICO CALL zum [Krankenhaus in Cuxhaven](#) kann die Verwendung eines [Notfallmeldebogens](#) helfen, die benötigten Informationen für die Ärzte schneller und vollständig zu übermitteln.

Kosten

Einsätze, die Personen aus Seenot oder Gefahr retten, sind kostenlos.

Die [DGzRS](#) berechnet für technische Hilfe oder fürs Einschleppen 200€ je Stunde, maximal je Einsatz 400€. Dabei ist es egal, ob ein 46m-Kreuzer oder ein kleines Schlauchboot ausrückt. (siehe: [Seenotretter](#))

Zusätzlich gibt es seit 2011 einen gewerblichen Pannen und Bergedienst "Sea Help" mit 9 Stationen von Flensburg bis Kröslin der mit schnellen Motorbooten zur Hilfeleistung bei nicht lebensbedrohlichen Situationen bereitsteht! Kosten 238€/Stunde inkl MWST, wenn möglich wird auch vor Ort repariert oder Erastzteile gebracht! Alarmierung kann per SeaHelpo App, Telefonisch 00800 112 00 112 oder über das MRCC erfolgen.

Estland

Estland

Anrufname	Tallinn Radio
Telefonische Alarmierung	Tallinn Radio +372 699 1170 JRCC Tallinn +372 619 1124
Telefonisch, Mobilfunk	112
MMSI	Tallinn Radio (JRCC) 00276 1000
letzte Überprüfung	2016

Finnland

In Finnland steuert das [MRCC Turku](#) die SAR-Einsätze. Für den nördlichen Teil der Küste gibt es das **MRSC VAASA**, für den südliche Teil das **MRSC HELSINKI** jeweils als Küstenfunkstelle. Für eine Karte der VHF-Stationen siehe unter [\[\]VHF-Karte von stockholmradio stockholmradio.se - Klick auf kustradio-VHF-kartor-Bild der Karte](#). Es gibt in Finnland, analog zur DGzRS die [Suomen Meripelastusseura](#); auch genannt Finnish Lifeboat Institution. Eine weitere Quelle für Informationen zur Seenotalarmierung ist die [Finnish Border Guard](#)

Finnland	
Anrufname	Turku Radio
Telefonische Alarmierung	<ul style="list-style-type: none"> • MRCC Turku +358 294 1001 • MRSC Helsinki +358 294 1002
Maritime Notfallnummer	<ul style="list-style-type: none"> • +358 294 1000 und 112
MEDICO	<ul style="list-style-type: none"> • +358 294 1001
MMSI	<ul style="list-style-type: none"> • Turku Radio 00230 0230 • MRCC Turku 00230 1000 • MRSC Helsinki 00230 2000
letzte Überprüfung	2018

Frankreich

In Frankreich werden Seenofälle durch [Les centres régionaux opérationnels de surveillance et de sauvetage \(CROSS\)](#) beim Ministerium für Transport koordiniert. Von der belgischen bis zur spanischen Grenze ist die Atlantikküste in 4 Bereiche eingeteilt:

- CROSS Griz-Nez
- CROSS Jobourg
- CROSS Corsen
- CROSS Étel

Für die französische Mittelmeerküste ist zuständig das:

- CROSS La Garde

Für den Bereich um Korsika gibt es das:

- CROSS Corse

Die Rettungsboote der [französischen Lebensrettungsgesellschaft SNSM](#) werden vom C.R.O.S.S. eingesetzt. Die durch Spenden unterstützte SNSM besitzt fast 300 Stationen an Frankreichs Küsten.

Frankreich	
Anrufname	CROSS <Bereichsname>
Telefonische Alarmierung	112 und Numéro d'urgence: 196
Telefonisch, Mobilfunk	112 und Numéro d'urgence: 196
MMSI	<ul style="list-style-type: none"> • CROSS Griz-Nez 00227 5100 • CROSS Jobourg 00227 5200 • CROSS Corsen 00227 5300 • CROSS Étel 00227 5000 • CROSS La Garde 00227 5400 • CROSS Corse oder MRSC Ajaccio 00227 5410 maritime.anfr.fr
Funkärztliche Beratung durch das CCMM - Hôpital Purpan, Toulouse Stichworte: panpan medical oder demander une consultation avec le CCMM	+33 561 49 3333
letzte Überprüfung	2015

Griechenland

In Griechenland wird von der Küstenfunkstelle **Olympia Radio** und von der Küstenwache ([Hellenic Coast Guard](#)) die Hörwache für Seenotfälle auf den üblichen Frequenzen sichergestellt. SAR-Einsätze werden von dem **Piraeus Costguard JRCC** koordiniert. Die MMSI einiger Küstenfunkstellen beginnt nicht wie üblich mit "00"!

Griechenland	
Anrufname	<ul style="list-style-type: none"> • Hellenic Coast Guard • Olympia Radio
Telefonische Alarmierung	<ul style="list-style-type: none"> • Olympia Radio +30 210 600 1799 • Piraeus Coast Guard JRCC +30 210 411 2500
Telefonisch, Mobilfunk	<ul style="list-style-type: none"> • Hellenic Coast Guard Kurzwahl 108 oder 112
MMSI	<ul style="list-style-type: none"> • Olympia Radio 00237 1000 • Piraeus Coast Guard JRCC 237 673 000 / 00239 2000 • Ionisches Meer: Patras Coast Guard 237 673 140

	<ul style="list-style-type: none"> • Nord Aegäis: Thessaloniki Coast Guard 237 673 210 • Zentrale Aegäis: Mitilini Coast Guard 237 673 220 • Südost Aegäis: Rhodos Coast Guard 237 673 150 • Südwest Aegäis: Khania Coast Guard - • Kerkira Coast Guard 237 673 190 • Pilos Coast Guard 237 673 230 • Aspropirgios Attikis Coast Guard 00239 1000 • Iraklion/Knossos Coast Guard 237 673 180
Funkärztliche Beratung durch das Hellenic Red Cross	+30 210 523 0880
letzte Überprüfung	2018

Großbritannien (UK)

Unter der Leitung der Britischen Küstenwache ([Maritime and Coastguard Agency MCA](#)) werden Seefahrer von der [Royal National Lifeboat Institution](#) im Seenotfall betreut. Die RNLI ist das Gegenstück zur DGzRS in Deutschland. Die Küsten von Irland und Großbritannien sind in viele Coastguard-Bereiche eingeteilt. Eine Übersicht findet man [hier](#) oder auf dieser [MCA-Seite](#).

In Großbritannien wird die Küste auch von der **National Coastwatch Institution (NCI)** überwacht. Sie wird von Freiwilligen betrieben, die im Notfall die Coastguard verständigen. Die NCI-Posten warnen auch Yachten vor Gefahr mit dem Licht-Morsezeichen "U" - kurz kurz lang - !

Großbritannien	
Anrufname	<Name der Küstenfunkstelle> Coastguard
Telefonisch, Festnetz	999 und 112
Telefonisch, Mobilfunk	112
MMSI	<ul style="list-style-type: none"> • Aberdeen 00232 0004 • Belfast 00232 0021 • Brixham 00232 0013 • Clyde 00232 0022 • Dover 00232 0010 • Falmouth 00232 0014 • Forth 00232 0005 • Holyhead 00232 0018 • Humber 00232 0007 • Liverpool 00232 0019 • London ??? • Milford Haven 00232 0017 • Portland 00232 0012 • Shetland 00232 0001 • Solent 00232 0011 • Stornoway 00232 0024 • Swansea 00232 0016 • Thames 00232 0009 • Tyne Tees 00232 0006 • Yarmouth 00232 0008 • MMSI-Liste der Coastguard
Funkärztliche Beratung durch Ärzte der Coastguard	per VHF 16 oder DSC Anruf der zuständigen o.a. Küstenfunkstellen; Stichwort "radio medical advice"

letzte Überprüfung	2014
--------------------	------

Kanalinseln

Es gibt auf den Kanalinseln die **Channel Islands Coastguard**. SAR-Einsätze werden von den u.a. Küstenfunkstellen bedient. Es gibt eine enge Zusammenarbeit mit französischen SAR-Stellen. Die Coastguard von Alderney ist möglicher Weise nicht 24h erreichbar!

Kanalinseln	
Anrufname	<ul style="list-style-type: none"> • Guernsey Coastguard (ex. St Peter Port Radio) • Jersey Coastguard • Alderney Coastguard
Telefonischer Kontakt	<ul style="list-style-type: none"> • Guernsey Coastguard +44 1481 72 06 72 • Jersey Coastguard +44 1534 44 77 05 • Alderney Coastguard +44 14 81 82 26 20
Telefonisch, Mobilfunk	112 und 999
MMSI	<ul style="list-style-type: none"> • Guernsey Coastguard 00232 0064 • Jersey Coastguard 00232 0060 • Alderney Coastguard 00232 0196
letzte Überprüfung	2015

Irland

In Zusammenarbeit mit der Irischen Küstenwache ([Irish Coast Guard](#)) werden Seefahrer wie in UK von der [Royal National Lifeboat Institution](#) im Seenotfall betreut. Die RNLI ist das Gegenstück zur DGzRS in Deutschland.

Irland	
Anrufname	Irish Coast Guard?
Telefonisch, Festnetz	999 ask for Marine Rescue
Telefonisch, Mobilfunk	112 ask for Marine Rescue
MMSI	<ul style="list-style-type: none"> • MRCC Dublin 00250 0300 • MRSC Valentina 00250 0200 • MRSC Malin Head 00250 0100 • MRSC Belfast 00232 0021 (UK)
letzte Überprüfung	2014

Island

SAR-Operationen werden in Island von der [Isländischen Küstenwache](#) durchgeführt.

Island	
Anrufname	Islandic Coast Guard
Telefonische Alarmierung	<ul style="list-style-type: none"> • 112 Notruf • +354 511 3333 Notfall • +354 545 2100 Küstenwache
MMSI	<ul style="list-style-type: none"> • MRCC Reykjavik 00251 6200 • Icelandic Coast Guard 00251 0600 • Reykjavik Radio 00251 0100
letzte Überprüfung	2014

Italien

Die Seenotrettungen werden unter dem Dach der Italienischen Marine von der [Italienischen Küstenwache](#) durchgeführt. Im gesamten Italien ist eine Notrufnummer, die "**Emergenza in mare – 1530**" (**Notfälle zu See – 1530**), für gebührenfreie Anrufe aus dem Fest- und Mobilnetz geschaltet. Durch die Wahl der "**1530**" bekommt man eine direkte Verbindung mit der Einsatzzentrale des Hauptkommandos der Capitanerie di Porto – Küstenwache, welche dann die Seenotrettung aktiviert.

Italien	
Anrufname	ICI oder Rome Radio
Alarmnummer, alle Netze	Il Numero Blu 1530
MMSI	<ul style="list-style-type: none"> • MRCC Rom 00247 0001 • MRSC Bari - • MRSC Cagliari - • MRSC Catania - • MRSC Genova - • MRSC Livorno - • MRSC Napoli - • MRSC Palermo 00247 0002 • MRSC Reggio Calabria -
Funkärztliche Beratung durch das Centro Internazionale Radio Medico (C.I.R.M.)	<ul style="list-style-type: none"> • Telefonisch: +39 06 592 3331 und +39 06 592 3332 • Anfrage nach C.I.R.M über Küstenfunkstellen • cirm.it
letzte Überprüfung	2016

Kroatien

Kroatien

Anrufannahme	MRCC RIJEKA
Telefonische Alarmierung	<ul style="list-style-type: none"> • 195 als Kurzwahl • MRCC Rijeka +385 9155 und • +385 51 312 255
MMSI	<ul style="list-style-type: none"> • Split Radio 00238 0100 • Rijeka Radio 00238 0200 • Dubrovnik Radio 00238 0300 • MRCC Rijeka 00238 7010 und • 00238 7020 • MRSC Zadar 00238 7400 • MRSC Sibenik 00238 7500
letzte Überprüfung	2018

Lettland

Lettland	
Anrufname	RIGA RESCUE RADIO
Telefonische Alarmierung	<ul style="list-style-type: none"> • +371 67 323 103 (emergency) • +371 29 476 101 • +371 67 082 070
MMSI	MRCC Riga 00275 0100
letzte Überprüfung	2014

Litauen

Litauen	
Anrufname	Klaipeda MRCC
Telefonische Alarmierung	<ul style="list-style-type: none"> • +370 46 39 12 57 • +370 46 39 12 58
MMSI	MRCC Klaipeda 00277 0330
letzte Überprüfung	2014

Malta

Im Seegebiet um Malta wird die Seenotrettung durch die [Armed Forces of Malta](#) durchgeführt. Auf den üblichen UKW- und KW-Frequenzen gibt es eine Hörwache.

Malta

Anrufname	Malta Radio
Malta Radio	+356 21 456 767
MRCC Malta	+356 21 824 212
MMSI	Malta RSCC 00215 0100
letzte Überprüfung	2016

Niederlande

Das gemeinnützige [Koninklijke Nederlandse Redding Maatschappij](#) (K.N.R.M.) übernimmt in der Nordsee, den niederländischen Küsten, dem [IJsselmeer](#) und den [Randmeren](#) unter dem Dach der [Niederländischen Küstenwache](#) die Seerettung wahr.

Niederlande	
Anrufname	Den Helder Rescue oder auch Netherlands Coastguard
Telefonische Alarmierung	JRCC Den Helder +31 9000 111 oder nur 112
MMSI	00244 2000
Funkärztliche Beratung durch einen Arzt der Küstenwache Radio Medical Advice (Radio Medische Dienst) keine Notfälle bitte nur von 06:00-20:00	<ul style="list-style-type: none"> Festnetz: +31 223 542 500
letzte Überprüfung	2016

Kosten

Nach einer Alarmierung sind u.U. kommerzielle Unternehmen **vor** der K.N.R.M. vor Ort. Eine Inanspruchnahme dieser Unternehmen, deren Fahrzeuge Beschriftung wie z.B. HULPDienst oder RESCUE haben, erzeugen häufig finanzielle Probleme wegen der Bergung oder Hilfsleistungen. Unter keinen Umständen sollten Vereinbarungen zur Bergung getroffen werden. Wenn dieses aber unausweichlich ist, sollte **Lloyd's Open Form** vereinbart (unter Zeugen) werden.

Norwegen

Die norwegische Seenotrettung wird über staatliche und freiwillige Institutionen und private Firmen durchgeführt. Die Koordination dieser Einsatzkräfte übernehmen das [JRCC Stavanager](#) für Süd-Norwegen (südlich 65° N) und das [JRCC Bodö](#) für Nord-Norwegen. Zur Kontaktaufnahme gibt es Küstenfunkstellen (Kystradio) des **Maritime Radio**, die von der Telefongesellschaft Telenor betrieben werden. Ein Liste der Stationen und deren VHF-Kanäle findet man über maritimradio.no mit dem Suchstichwort "kanalplan" oder hier [\[1\]](#). Auch bei stockholmradio.com - [Klick auf kustradio-VHF-kartor-Bild der Karte](#) gibt es diese Informationen.

In Norwegen gibt es die [Redningsselskapet](#) als Seerettungsgesellschaft, die etwa wie die DGZRS organisiert ist.

Norwegen	
Anrufname	Maritime Radio
Maritime Notfallnummer	<ul style="list-style-type: none"> • 120 (Kurzwahl) • +47 51 51 7000 JRCC Stavanager • +47 75 55 9000 JRCC Bodö
Telefonische Alarmierung	<ul style="list-style-type: none"> • Maritime Radio +47 22 77 43 60 • Vardö Radio +47 78 98 82 31 • Tjøme Radio +47 33 03 66 60 • Rogaland Radio +47 51 69 00 44 • Florö Radio +47 57 74 42 94 • Bodö Radio +47 75 52 89 25
MMSI	<ul style="list-style-type: none"> • Maritime Radio 00257 0000 • Vardö Radio 00257 0800 • Tjøme Radio 00257 0100 • Rogaland Radio 00257 0300 • Florö Radio 00257 0500 • Bodö Radio 00257 0700
letzte Überprüfung	2014

Polen

Polen	
Anrufname	Witowo Radio
Telefonische Alarmierung	<ul style="list-style-type: none"> • Świnoujście MRSC +48 91 321 49 17 • Gdynia MRCC +48 58 661 01 97
Telefonisch, Mobilfunk	120 ?
MMSI	<ul style="list-style-type: none"> • Świnoujście MRSC 00261 ? • Gdynia MRCC 00261 0310 • Witowo Radio 00261 0210
letzte Überprüfung	2014

- [SAR-Webseite des Ministeriums](#) (Ministry of Infrastructure)
- Übersetzte Seite zu Witowo Radio www.gmdss.republika.pl

Portugal

Die Seenotrettung in Portugal wird von der [Portugisischen Marine](#) betrieben.

Portugal

Anrufname	<Name> Radio
Telefonische Alarmierung	<ul style="list-style-type: none"> • MRCC Lisboa +351 214 401 919 • MRCC Ponta Delgada +351 296 281 777 • MRCC Funchal +351 291 213 112
Maritime Notfallnummer	112
MMSI	<ul style="list-style-type: none"> • MRCC Lisboa 00263 0100 • MRCC Ponta Delgada 00204 0100 • MRCC Funchal 00255 0100
letzte Überprüfung	2014

Russland

Russland	
Anrufname	s.u.
Telefonische Alarmierung	<ul style="list-style-type: none"> • MRCC St. Petersburg + 7 812 718 8995 • MRCC Kaliningrad +7 4012 538470
MMSI	<ul style="list-style-type: none"> • MRCC St. Petersburg 00273 3700 • MRCC Kaliningrad 00273 4417
letzte Überprüfung	2014

Schweden

In Schweden wird die Seenotrettung an den Küstenstrecken sowie den großen Seen Vänern, Vättern und Mälaren von der Leitstelle JRCC in Göteborg (VHF: SWEDEN RESCUE, Telefon 112) organisiert. Auf kleineren Gewässern ist der lokale Rettungsdienst (Telefon 112) zuständig.

Stockholm Radio stockholmradio.se betreibt die Küstenfunkstellen (Kustradio), ist aber nicht für die Seenotrettung zuständig. Dort findet man unter anderem die VHF-Karte mit den Arbeitskanälen unter stockholmradio.se - [Klick auf FÖR ABONNENTER - Kartor och kanalplan Bild der Karte](#). Die Karten werden regelmäßig als aktualisierte PDF-Datei zur Verfügung gestellt.

Die schwedische Seenotrettungs-Gesellschaft SSRS [Sjöräddningssällskapet](http://Sjoraddningssallskapet) ist die Schwesterorganisation der DGzRS und übernimmt einen Großteil der eigentlichen Rettung.

Schweden	
Anrufname	Sweden Rescue (für die Leitstelle JRCC Göteborg)
Telefonische Alarmierung	<ul style="list-style-type: none"> • im Notfall immer 112 • JRCC Göteborg +46 31 64 80 00
MMSI	<ul style="list-style-type: none"> • JRCC Göteborg 00265 3000

letzte Überprüfung	2016
--------------------	------

Weitere Quellen: [Swedish Maritime Administration](#)

Spanien

Die SAR-Operationen werden in spanischen Gewässern von der [Salvamento Marítimo](#) durchgeführt.

Spanien	
Anrufname	<Name der Küstenfunkstelle>
Telefonische Alarmierung	<ul style="list-style-type: none"> • Maritime Notfallnummer: +34 900 202 202 • 112
MMSI	<ul style="list-style-type: none"> • Malaga (CCR) 00224 1023 • dazu gehörig: • MRCC Almeria und Tarifa • Valencia (CCR) 00224 1024 • dazu gehörig: • MRCC Barcelona und Valencia • MRSC Tarragona und Cartagena • MRCC Palma
letzte Überprüfung	2016

Türkei

SAR-Operationen werden in der Türkei von der [Türkischen Küstenwache](#) durchgeführt.

Türkei	
Anrufname	Turkish Coast Guard
Telefonische Alarmierung	<ul style="list-style-type: none"> • 158 Kurzwahl aus allen Netzen • +90 312 158 0000 Turkish Coast Guard • +90 312 425 3337 MRCC Ankara • +90 212 242 9710 MRSC Istanbul; Region Marmarameer und Straßen • +90 362 445 2908 MRSC Samsun; Region Schwarzes Meer • +90 232 365 68 MRSC Izmir; Region Ägäis • +90 324 238 87 MRSC Mersin; Region Mittelmeer
MMSI	<ul style="list-style-type: none"> • MRSC Istanbul 00271 1000 • MRSC Samsun 00271 2000 • MRSC Antalya 00271 3000
Medico Call	+90 212 444 8353 by Turkish Health Center
letzte Überprüfung	2014

Spickzettel für UKW-Not-, Dringlichkeits- und Sicherheitsfunkverkehr auf See

Schiffsname

Rufzeichen

MMSI

Notverfahren (DISTRESS) – bei akuter Gefahr für Schiff **und** Besatzung

- DSC Distress Alert aussenden
- Empfangsbestätigung (Distress Acknowledgement) **nicht** abwarten
- Auf VHF Channel 16 folgenden Funkspruch aussenden:

MAYDAY MAYDAY MAYDAY

THIS IS

YACHT [Schiffsname] [Schiffsname] [Schiffsname] [Rufzeichen] [MMSI]

MAYDAY

YACHT [Schiffsname] [Rufzeichen] [MMSI]

POSITION

[] **DEGREES** [] **MINUTES** [NORTH/SOUTH]

[] **DEGREES** [] **MINUTES** [EAST/WEST]

AT [] **UTC**

[Art des Notfalls]

[Art der gewünschten Hilfe]

[ev. weitere Angaben, die die Hilfeleistung erleichtern können]

OVER

- Logbucheintrag

Dringlichkeitsverfahren (URGENCY) – bei akuter Gefahr für Schiff **oder** Besatzung

- DSC-Anruf des Typs **URGENCY** aussenden an **ALL SHIPS**
- Auf VHF Channel 16 folgenden Funkspruch aussenden (sofern dieser nicht durch Notverkehr belegt ist):

PAN PAN PAN PAN PAN PAN

ALL STATIONS ALL STATIONS ALL STATIONS

THIS IS

YACHT [Schiffsname] [Schiffsname] [Schiffsname] [Rufzeichen] [MMSI]

POSITION

[] **DEGREES** [] **MINUTES** [NORTH/SOUTH]

[] **DEGREES** [] **MINUTES** [EAST/WEST]

AT [] **UTC**

[Meldungsinhalt und Art der gewünschten Hilfe]

OVER

- Logbucheintrag

Dringlichkeitsmeldung an Küstenfunkstelle – für funkärztliche Beratung

- DSC-Anruf des Typs **URGENCY** (oder ggf. **ROUTINE**) aussenden an **INDIVIDUAL STATION**
- DSC-Empfangsbestätigung der Landstation abwarten (enthält den Arbeitskanal)
- Auf erhaltenem Arbeitskanal folgenden Funkspruch aussenden:

[Name oder angerufenen Landstation]

THIS IS

YACHT [Schiffsname] [Rufzeichen] [MMSI]

I NEED TELEMEDICAL ADVICE

OVER

- Logbucheintrag

Buchstabiertabelle

0	Zero	A	Alfa	N	November
1	One	B	Bravo	O	Oscar
2	Two	C	Charlie	P	Papa
3	Three	D	Delta	Q	Quebec
4	Four	E	Echo	R	Romeo
5	Five	F	Foxtrot	S	Sierra
6	Six	G	Golf	T	Tango
7	Seven	H	Hotel	U	Uniform
8	Eight	I	India	V	Victor
9	Nine	J	Juliett	W	Whiskey
		K	Kilo	X	X-ray
		L	Lima	Y	Yankee
		M	Mike	Z	Zulu

Sicherheitsverfahren (SAFETY) – bei Gefahr für Schifffahrt oder Umwelt

- DSC-Anruf des Typs **SAFETY** aussenden an **ALL SHIPS**
- Auf VHF Channel 16 folgenden Funkspruch aussenden (sofern dieser nicht durch Not- oder Dringlichkeitsverkehr belegt ist):

**SECURITE SECURITE SECURITE
ALL STATIONS ALL STATIONS
ALL STATIONS**

THIS IS

YACHT [Schiffsname] [Schiffsname]

[Schiffsname] [Rufzeichen] [MMSI]

POSITION [] **DEGREES** [] **MI-
NUTES** [NORTH/SOUTH]

[] **DEGREES** [] **MINUTES**

[EAST/WEST]

AT [] **UTC**

[Meldungsinhalt]

OVER

- Logbucheintrag

Routine-Aufruf (ROUTINE) – in allen übrigen Fällen

- Auf **Arbeitskanal** oder ggf. VHF Channel 16 (sofern dieser nicht durch Not-, Dringlichkeits- oder Sicherheitsverkehr belegt ist) folgenden Funkspruch aussenden:

[Name oder angerufenen Station]

[Name oder angerufenen Station]

THIS IS

YACHT [Schiffsname] [Rufzeichen]

OVER

- × Das Gespräch kann auch mit **DSC-Anruf des Typs ROUTINE** an **INDIVIDUAL STATION** gestartet werden. Dann auf Bestätigung mit Arbeitskanal warten.

DISTRESS ACKNOWLEDGEMENT – bei Empfang eines Notalarms (DSC oder analog)

- VHF Channel 16 überwachen und Notmeldung mitschreiben (Logbucheintrag)
- Wenn inner 5 Minuten keine Empfangsbestätigung digital oder analog übermittelt worden ist, folgende Bestätigung auf VHF Channel 16 aussenden:

MAYDAY

[Name oder MMSI oder andere Identifikation des Schiffes in Not]

THIS IS

YACHT [Schiffsname] [Rufzeichen] [MMSI]

RECEIVED MAYDAY

- Notmeldung an Landstation weiterleiten (vgl. DISTRESS CALL RELAY)

DISTRESS CALL RELAY – Weiterleiten einer Notmeldung für ein anderes Schiff in Not

- Zuständige Landstation und deren überwachter Arbeitskanal bestimmen (Küstenfunkstellenverzeichnis)
- Auf dem überwachten Arbeitskanal der Landstation oder auf VHF Channel 16 folgende Meldung aussenden:

MAYDAY RELAY MAYDAY RELAY MAYDAY RELAY

[Name oder angerufenen Landstation]

THIS IS

YACHT [Schiffsname] [Schiffsname] [Schiffsname] [Rufzeichen]

OVER

- Antwort der Landstation abwarten. Nach deren GO AHEAD wie folgt fortfahren:

[Name oder angerufenen Landstation]

THIS IS

YACHT [Schiffsname] [Rufzeichen]

WE RECEIVED THE FOLLOWING DISTRESS MESSAGE AT [] UTC ON CHANNEL 16

[Erhaltene Meldung im vollständigen Wortlaut]

OVER

oder (wenn das andere Schiff selber keine Notmeldung absetzen konnte)

[Name oder angerufenen Landstation]

THIS IS

YACHT [Schiffsname] [Rufzeichen]

POSITION [] DEGREES [] MINUTES [NORTH/SOUTH]

[] DEGREES [] MINUTES [EAST/WEST] AT [] UTC

WE OBSERVED [Angaben zum Schiff in Not, dessen Position relativ zur eigenen, Art des Notfalls, Art der gewünschten Hilfe, etc.]

OVER

- Falls die Landstation trotz mehreren Versuchen nicht reagiert, folgende Meldung auf VHF Channel 16 aussenden:

MAYDAY RELAY MAYDAY RELAY MAYDAY RELAY

ALL STATIONS ALL STATIONS ALL STATIONS

THIS IS

YACHT [Schiffsname] [Schiffsname] [Schiffsname] [Rufzeichen]

WE RECEIVED THE FOLLOWING DISTRESS MESSAGE AT [] UTC ON CHANNEL 16

[Erhaltene Meldung im vollständigen Wortlaut]

OVER

oder analoge Meldung mit Schilderung der eigenen Beobachtung wie oben.

Wichtige UKW-Seefunkkanäle (Intership)

16 (156.800 MHz): Distress, Safety, and Calling

70 (156.525 MHz): Digital selective calling for Distress, Safety, and Calling

06: Search and Rescue operations

08, 09, 10: Public correspondence

13: Navigation safety communications

15, 17: On-board communication (1W)

67, 69, 72, 73, 77: General use

Annulieren eines DISTRESS-Fehlalarms

- Gerät ausschalten und wieder einschalten
- CANCEL-Funktion betätigen, falls vorhanden
- Auf VHF Channel 16 folgende Meldung aussenden:

ALL STATIONS ALL STATIONS

ALL STATIONS

THIS IS

YACHT [Schiffsname] [Schiffsname]

[Schiffsname] [Rufzeichen] [MMSI]

PLEASE CANCEL MY DISTRESS

ALERT OF [] UTC

OVER

- VHF Channel 16 während mindestens 5 Minuten überwachen und Rückfragen beantworten

Annulieren einer URGENCY-Meldung

- Auf VHF Channel 16 folgende Meldung aussenden:

PAN PAN PAN PAN PAN PAN

ALL STATIONS ALL STATIONS

ALL STATIONS

THIS IS

YACHT [Schiffsname] [Schiffsname]

[Schiffsname] [Rufzeichen] [MMSI]

PLEASE CANCEL MY URGENCY

MESSAGE OF [] UTC

OVER

- VHF Channel 16 während mindestens 5 Minuten überwachen und Rückfragen beantworten

Sicherheitsverfahren (SAFETY) – Aufruf einer bestimmten Station

- **DSC-Anruf des Typs SAFETY** aussenden an **INDIVIDUAL STATION**
- **DSC-Empfangsbestätigung** der Landstation abwarten (enthält den Arbeitskanal)
- Auf **erhaltenem Arbeitskanal** folgenden Funkspruch aussenden:

[Name oder angerufenen Station]

THIS IS YACHT [Schiffsname]

[Rufzeichen] [MMSI]

WITH A SAFETY MESSAGE

OVER

- Nach Antwort der Landstation wie folgt fortfahren

[Name oder angerufenen Station]

THIS IS YACHT [Schiffsname]

[Rufzeichen] [MMSI]

POSITION [...] AT [] UTC

WE OBSERVED [...]

PLEASE ADVISE ALL SHIPS [...]

OVER



Radio Medical Advice Form - Primary

Datum/Date: ____ . ____ . 20 ____ **Zeit/Time (UTC):** _____

Dringlichkeit (Level of urgency):

Lebensbedrohlich (danger of life) **additionally call +494721 78 5** **nicht-lebensbedrohlich** (routine)

1. Schiffsname (Name of ship)		2. Rufzeichen (Callsign)		3.1 Telefon		4. Lat./Long. N/S	
				3.2 E-mail		W/E	
5. Kapitän (Master)		6. Reederei (Owner)		7.1 Zielhafen (Port of destination)		7.2 ETA	
8. Type of ship		9. Medikamentenliste (Druglist) <input type="checkbox"/> WHO Liste belegen (please attach list to mail) <input type="checkbox"/> A1/2 <input type="checkbox"/> B <input type="checkbox"/> C1/C2		10.1 Nothafen (Next possible [emergency] port)		10.2 ETA	
11. Patient Name/Nationalität		12. Geschlecht (sex) <input type="checkbox"/> männlich (male) <input type="checkbox"/> weiblich (female)	13. Alter (Age)	13.1 Größe [cm] (height)	13.2 Gewicht (bodyweight) [kg]	14. Tropenaufenthalt (letzte 2 Monate) (visit to tropical area in the last 2 Month) <input type="checkbox"/> nein (No) <input type="checkbox"/> ja, bitte die Aufenthaltsorte als Anlage beifügen (yes, please attach whereabouts)	
16. Basisbefunde (findings)				<input type="checkbox"/> Befunde alle unauffällig (all findings within normal ranges)			
A	16.1 Atmung (Airway/Breathing)	16.1.1 Atemfrequenz (Breaths per Minute) _____/min.	16.1.2 Atmet der Patient normal? (normal breathing?) <input type="checkbox"/> ja (yes) <input type="checkbox"/> nein (no), specify @ 17.1.1		16.1.3 Atemnot? (Dyspnea) <input type="checkbox"/> nein (no) <input type="checkbox"/> ja (yes)		
B	16.2 Herz/Kreislauf (Circulation)	16.2.1 Herzfrequenz (Heart rate) _____/min. 16.2.2 unregelmäßig (arrhythmic beating) <input type="checkbox"/> nein (no) <input type="checkbox"/> ja (yes)	16.2.3 Blutdruck (Blood Pressure) _____ / _____ mmHg		16.2.4 Brustschmerzen (Chest Pain) <input type="checkbox"/> nein (no) <input type="checkbox"/> ja (yes)		
C	16.3 Bewusstsein (Consciousness)	16.3.1 Patient ist (patient reacts to) <input type="checkbox"/> A lert <input type="checkbox"/> V erbal <input type="checkbox"/> P ain <input type="checkbox"/> U responsive		16.3.2 Extremitätenbewegung: (movement of extremities) <input type="checkbox"/> seitengleich (equal on both sides) <input type="checkbox"/> sonstiges: others specify @ 17.1.1			
D	16.4 Externes (Externals)	16.4.1 Hautfarbe (skin appearance) <input type="checkbox"/> normal <input type="checkbox"/> blass (pale) <input type="checkbox"/> schweißig (sweaty) <input type="checkbox"/> specified @17.1.1	16.4.2 Temp. °C oral/axillar/rectal		16.4.3 Verletzungen (injuries) <input type="checkbox"/> nein (No) <input type="checkbox"/> ja (yes), specify @17.1.1		
E	17. Angaben zum Ereignis/Erkrankung: (Details to incident/disease)						
17.1 S	ymptoms	17.1.1					17.1.2
17.2 A	llergies						
17.3 M	edication (previous)						
17.4 P	ast Medical History						
17.5 L	ast oral Intake						
17.6 E	vents prior to Incident						
18. Verdachtsdiagnose an Bord: (Suspected diagnosis)							

Telemedical Maritime Assistance Service Germany

TMAS Germany - Medico Cuxhaven

Phone: + 49 4721 78 5

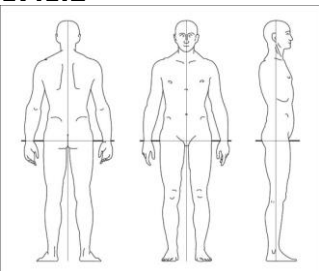
Fax.: + 49 4721 78 1520, E-mail: medico@tmas-germany.de



19. Bisherige Maßnahmen: (Treatment on board)



Radio Medical Advice Form – Follow Up

F1. Ship	F2. Patient	F3. Date	F4. Time (UTC)	F5. No of Follow up	F5. Type Follow up <input type="checkbox"/> 1 hrs. <input type="checkbox"/> 12 hrs. <input type="checkbox"/> 24 hrs. <input type="checkbox"/> 48 hrs.
F6. Vitals					
A B	F6.1 Atmung (Airway/Breathing)	F6.1.1 Atemfrequenz (Breaths per Minute) ____/min.	F6.1.2 Atmet der Patient normal (normal breathing?) <input type="checkbox"/> ja (yes) <input type="checkbox"/> nein (no), specify @ F7.1.1		F6.1.3 Atemnot? (Dyspnea) <input type="checkbox"/> nein (no) <input type="checkbox"/> ja (yes)
C	F6.2 Herz/Kreislauf (Circulation)	F6.2.1 Herzfrequenz (Heart rate) ____/min. F6.2.2 unregelmäßig (arrhythmic beating) <input type="checkbox"/> nein (no) <input type="checkbox"/> ja (yes)	F6.2.3 Blutdruck (Blood Pressure) / mmHg		F6.2.4 Brustschmerzen (Chest Pain) <input type="checkbox"/> nein (no) <input type="checkbox"/> ja (yes)
D	F6.3 Bewusstsein (Consciousness)	F6.3.1 Patient ist (patient reacts to) <input type="checkbox"/> A lert <input type="checkbox"/> V erbal <input type="checkbox"/> P ain <input type="checkbox"/> U responsive		F6.3.2 Extremitätenbewegung: (movement of extremities) <input type="checkbox"/> seitengleich (equal on both sides) <input type="checkbox"/> sonstiges: specify @ F7.1.1	
E	F6.4 Exterenes (Externals)	F6.4.1 Hautfarbe (skin appearance) <input type="checkbox"/> normal <input type="checkbox"/> blass (pale) <input type="checkbox"/> schweißig (sweaty) <input type="checkbox"/> specified @F7.1.1	F6.4.2 Temp. °C oral/axillar/rectal		16.4.3 Verletzungen (injuries) <input type="checkbox"/> nein (No) <input type="checkbox"/> ja (yes), specify @F7.1.1
F7. Angaben zum Verlauf: (Details to incident/disease)					
F7.1 S ymptoms					
F7.1.1					17.1.2 
F8. Behandlung: (Treatment on board) <input type="checkbox"/> as advised					



Radio Medical Advice – Post advice questionnaire

In order to improve our service, we kindly ask you to fill in this questionnaire¹:

P1. Patient's initials	P2. Patient's age
P3. How did treatment end?	<input type="checkbox"/> Patient fully recovered on board <input type="checkbox"/> Doctor's visit was arranged in the next port of call <input type="checkbox"/> Patient was admitted to hospital <input type="checkbox"/> Deviation was necessary <input type="checkbox"/> Patient underwent MEDEVAC <input type="checkbox"/> by Helicopter <input type="checkbox"/> by Speedboat <input type="checkbox"/> other (please specify): <input type="checkbox"/> Patient died on board
P4. Medical Diagnosis	If the patient had contact to the medical system ashore, please <input type="checkbox"/> send us the medical report of the patient by mail or <input type="checkbox"/> give us the diagnosis the doctor was telling the patient: 1. 2. 3. 4.
P5. How was your experience of our service?	Not helpful helpful
P6. How did you experience our time of reaction?	Very slow very fast
P7. Did you feel safe with the recommendations?	Not at all very safe
P8. How did you get into contact with us?	<input type="checkbox"/> Telephone <input type="checkbox"/> E-Mail <input type="checkbox"/> Fax <input type="checkbox"/> others (please specify):
P9. Did you experience any problems contacting us?	<input type="checkbox"/> No <input type="checkbox"/> Yes (please specify):
P10. Did you receive any other recommendation by another TMAS on the same case?	<input type="checkbox"/> No <input type="checkbox"/> Yes (Please specify the TMAS service you were additionally contacting, i.e. CIRM, TMAS France etc.):
P11. Do you have any comments to our service?	

Thank you for taking your time to answer these questions.

All the best for you and your crew,

Kindly yours

Team TMAS Germany



¹ all information is for quality management purposes only.