

# Umbauanleitung für GEMÜ 488 von Antrieb J&J auf Antrieb GEMÜ 9468

Gültig für Version 488200W232A1NLR5 AEJ2300

Austausch des Antriebs J2 L300 AE F07/F10S22 durch 9468000ZF10YS22C10E4200ABE4

## ⚠️ WARNUNG

### Unter Druck stehende Armaturen!

- ▶ Gefahr von schwersten Verletzungen oder Tod!
- Nur an druckloser Anlage arbeiten.

## ⚠️ WARNUNG



### Aggressive Chemikalien!

- ▶ Verätzungen!
- Demontage nur mit geeigneter Schutzausrüstung.

## ⚠️ VORSICHT



### Heiße Anlagenteile!

- ▶ Verbrennungen!
- Nur an abgekühlter Anlage arbeiten.

1. Geeignete Schutzausrüstung anlegen.
2. Elektrischen Anschluss zum Antrieb der Absperrklappe ausschalten.
3. Gegen Wiedereinschalten sichern.
4. Anlage bzw. Anlagenteil drucklos schalten.
5. Geeignetes Auffanggefäß für eventuell auslaufendes Medium bereit stellen
6. Sicherstellen, dass der Wechsel des Antriebs nur an Armaturen erfolgt, die nicht als Endarmatur verwendet werden.

### Alten Antrieb (J2) demontieren

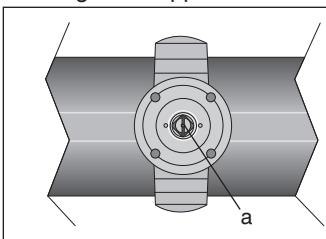
Der alte Antrieb kann in jeder Stellung demontiert werden.

- Spannungsversorgung zum Antrieb abschalten und gegen wieder einschalten sichern.
- Stecker für Spannungsversorgung und Rückmeldesignal abziehen.
- Schrauben lösen und entfernen.
- Antrieb demontieren.

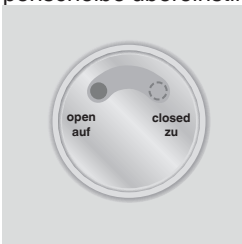
### Neuen Antrieb (GEMÜ 9468) vorbereiten

Der Auslieferungszustand des Antrieb ist in offen-Stellung. Die Stellung des Antriebs muss an die Stellung der Klappenscheibe angepasst werden.

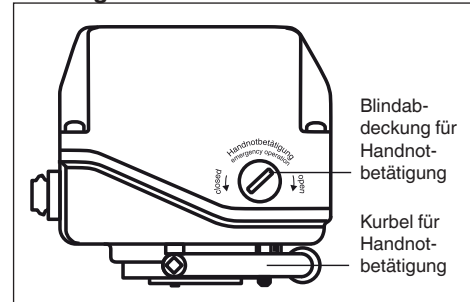
- Stellung der Klappenscheibe am Schlitz **a** ablesen.



- ▶ Schlitz **a** quer zur Leitungsrichtung: Klappe geschlossen.
  - ▶ Schlitz **a** in Leitungsrichtung: Klappe geöffnet.
- Prüfen, ob die Stellung des Antriebs mit der Stellung der Klappenscheibe übereinstimmt



### Stellung des neuen Antriebs ändern



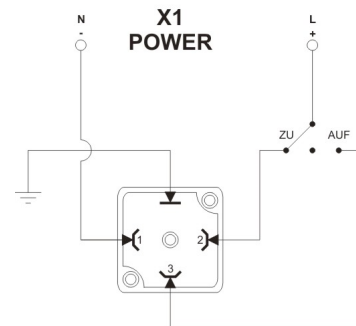
- Blindabdeckung mit Schraubendreher herausschrauben.
- Kurbel einstecken.
- Antrieb in Stellung Offen bewegen: Kurbel gegen Uhrzeigersinn drehen.
- Antrieb in Stellung Geschlossen bewegen: Kurbel im Uhrzeigersinn drehen.
- Kurbel herausziehen
- Blindabdeckung aufstecken.

### Neuen Antrieb montieren

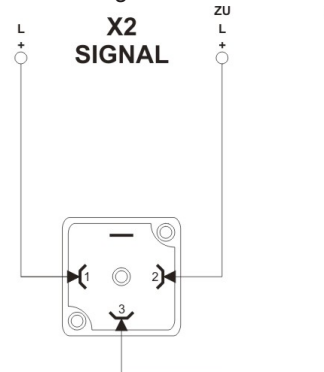
- Antrieb auf Wellenende aufsetzen.
- Löcher der Flanschverbindung auf Übereinstimmung prüfen und ggf. mittels Kurbel die Stellung des Antriebs korrigieren.
- Antrieb mit 4 Schrauben mit Absperrklappen verbinden.
- Schrauben mit Drehmoment 48 - 52 Nm anziehen

### Elektrischer Anschluss

- Sicherstellen, dass die elektrische Spannung den Vorgaben auf dem Typenschild des Antriebs entspricht.
- Spannungsversorgung an Schnittstelle X1 (Power) anschließen



- Rückmeldesignal an Schnittstelle X2 (Signal) anschließen



- Elektrischen Anschluss aktivieren.

### Funktionsprüfung

- Antrieb öffnen und schließen.
- Sicherstellen, dass der Antrieb die Absperrklappe korrekt öffnet und schließt.
- Sicherstellen, dass kein Medium austritt

## Instructions for converting the GEMÜ 488 from the J&J actuator to the GEMÜ 9468 actuator

Valid for version 488200W232A1NLR5 AEJ2300

Replacement of the J2 L300 AE F07/F10S22 actuator with the 9468000ZF10YS22C10E4200ABE4 actuator

### ⚠ WARNING

#### The equipment is subject to pressure!

- ▶ Risk of severe injury or death!
- Only work on depressurized plant.

### ⚠ WARNING



#### Corrosive chemicals!

- ▶ Risk of caustic burns!
- Wear appropriate protective gear when disassembling.

### ⚠ CAUTION



#### Hot plant components!

- ▶ Risk of burns!
- Only work on plant that has cooled down.

1. Put on appropriate protective gear.
2. Switch off the electrical connection to the butterfly valve actuator.
3. Secure against recommissioning.
4. Depressurize the plant or plant component.
5. Provide a suitable collection container for possible leakages.
6. Ensure that the actuator is only replaced on valves that are not used as end-of-line valves.

### Disassembling the old (J2) actuator

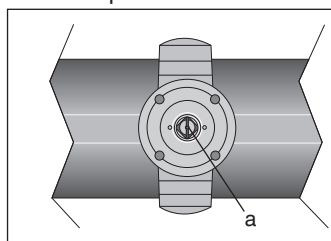
The old actuator can be disassembled in any position.

- Switch off the power supply to the actuator and secure it against recommissioning.
- Disconnect the plug for the power supply and the feedback signal.
- Undo and remove the screws.
- Disassemble the actuator.

### Preparing the new actuator (GEMÜ 9468)

The default state of the actuator is in the open position. The position of the actuator must be adapted to fit the position of the butterfly disc.

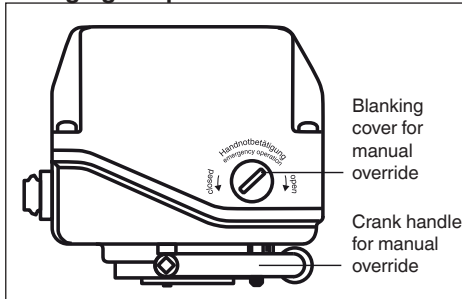
- Read the position of the butterfly disc at groove **a**.



- ▶ Groove **a** transverse to piping direction: Butterfly valve closed.
  - ▶ Groove **a** in piping direction: Butterfly valve open.
- Check whether the position of the actuator is in correct alignment with the position of the butterfly disc.



### Changing the position of the new actuator



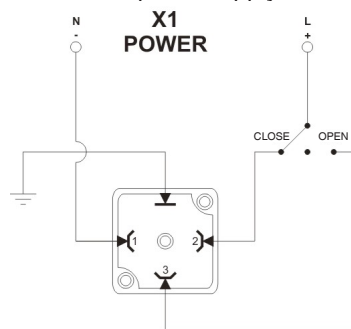
- Unscrew the blanking cover using a screw driver.
- Connect the crank handle.
- To move the actuator into the open position: Turn the crank handle anticlockwise.
- To move the actuator into the closed position: Turn the crank handle clockwise.
- Pull out the crank handle.
- Put the blanking cover back on.

### Mounting the new actuator

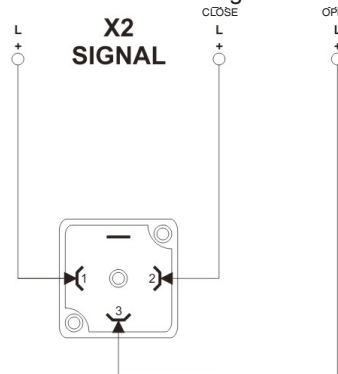
- Place the actuator on the shaft connection.
- Check whether the holes of the flange connection are correctly aligned and correct the position of the actuator via the crank handle if necessary.
- Connect the actuator to the butterfly valves with four screws.
- Tighten the screws to a tightening torque of 48 - 52 Nm.

### Electrical connection

- Make sure that the electrical voltage complies with the specifications on the product label of the actuator.
- Connect the power supply to interface X1 (Power).



- Connect the feedback signal to interface X2 (Signal).



- Turn on the electrical connection.

### Functional test

- Open and close the actuator.
- Make sure that the actuator opens and closes the butterfly valve correctly.
- Ensure that there are no leakages.