

• **Wichtiger Hinweis:**

Schauglas-Leuchten sind zweckbestimmt und ausschließlich zur Montage an oder auf Schauglas-Flanschfassungen konzipiert. Auf keinen Fall darf eine Schauglas-Leuchte den Deckelflansch oder die komplette Schauglas-Flanschfassung ersetzen bzw. unmittelbar zur Abdeckung einer Behälteröffnung verwendet werden. Leuchten für den Ex-Bereich dürfen nur von ausdrücklich dafür ausgebildetem und dafür autorisiertem Personal montiert, angeschlossen und gewartet werden.  
EG-Baumusterprüfbescheinigung beachten!

• **Allgemeine Betriebsbedingungen:**

- Unabhängig vom Behälterinnendruck/Vakuum
- Zugelassen für Einsatz in Ex-Bereichen der Zone 1 und 2
- Zugelassen für Einsatz in Umgebungstemperaturen bis 60° C bzw. bis 40° C, je nach Lampenbestückung (siehe Typenschild)

• **Elektrische Daten allgemein:**

- Spannung, Leistung, Temperaturklasse und Schutzart sind dem Typenschild zu entnehmen.
- Ex-Zulassung:  
nach EG-Baumusterprüfbescheinigung DMT 97 ATEX E004  
Ⓔ II 2G EEx de IIC T3, T4
- Die Varianten mit Einbautrafo sind PTC-abgesichert; Sicherungswechsel entfällt
- Unbedingt Daten der EG-Baumusterprüfbescheinigung beachten!
- Spannungsart: Je nach Leuchtenbestückung Wechselspannung/Gleichspannung (Achtung: Bei Leuchten mit Einbautrafo oder Hochvolt-timer ist nur Wechselspannung zugelassen!)
- Achtung:  
Überspannung verursacht vorzeitigen Glühlampenausfall!
- 10% zulässige Spannungstoleranz

• **Elektrischer Anschluss:**

- Anschlusskabel passend zum Leitungseinführungsstutzen M20x1,5 auswählen. Bei Umgebungstemperaturen > 40° C ist temperaturfestes Kabel, z.B. Sinothem 110 H05GG-F 3G 1,5 mm<sup>2</sup> einzusetzen.

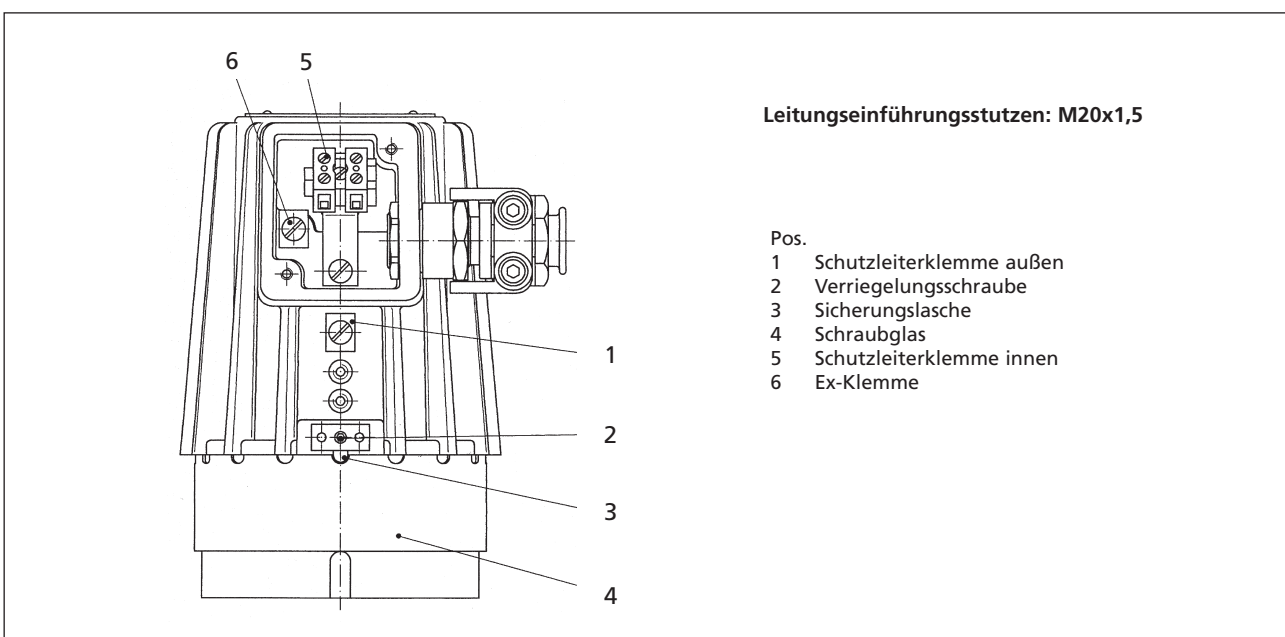
- Deckel des Anschlussraumes öffnen
- Schrauben der Zugentlastung (mit Verdrehsicherungs-laschen) des Kabeleinführungsstutzens lösen
- Kabel einführen; gelöste Schrauben wieder festdrehen
- Verdrahten auf Ex-Klemme (Pos. 6); Schutzleiter auf Klemme (Pos. 5 innen). Die außenliegende Schutzleiter-klemme (Pos. 1) muss mit separater Betriebserde verbunden werden
- Deckeldichtung auflegen
- Deckel schließen

• **Glühlampenwechsel:**

- Leuchte spannungsfrei machen
- Wartezeit gemäß Typenschild beachten
- Verriegelungsschraube (Pos. 2) für Schraubglas (Pos. 4) lösen; Sicherungsglasche (Pos. 3) kommt dadurch frei
- Schraubglas (Pos. 4) nur mit Montageschlüssel heraus-drehen
- Defekte Glühlampe herausziehen (2-Stift) oder heraus-drehen (E 14, E 27) Bajonett (GZ 10). Kurz andrücken, drehen und rausziehen
- Neue Glühlampe (nur Original-Ersatzteil verwenden) mit Schutztuch anfassen, vorsichtig in den 2-Stift-Sockel einbringen und dann festdrücken bzw. einschrauben; Bajonett einbringen, andrücken und durch kurze Drehung verriegeln; auf richtigen Sitz achten!
- Schraubglas (Pos. 4) bis zur Dichtheit wieder hereindrehen (Druck gegen den O-Ring)
- Sicherungsglasche (Pos. 3) muss in eine der Auskerbungen eingreifen, so dass das Schraubglas (Pos. 4) arretiert ist
- Verriegelungsschraube (Pos. 2) wieder festziehen
- Spannung anlegen

• **Achtung:**

Beim Glühlampenwechsel ist darauf zu achten, dass die konstruktiv vorgegebene, gleichmäßige Lichtverteilung auf der Glasplatte gewährleistet bleibt. Es darf auf keinen Fall außerhalb der Leuchte zu einer Brennpunktbildung kommen (z. B. hervorgerufen durch die Glühlampe).



• **Mechanische Montage:**

Bei der runden Schauglas-Armatur und beim Durchfluss-Schauglas wird die Leuchte mit dem Klappscharnier auf dem Deckelflansch befestigt. Bei der Schraub-Schauglas-Armatur wird die Leuchte auf der Nutmutter befestigt, alternativ über Klappscharnier oder über Einsteckbördel.

• **Die Lumiglas-Leuchte Typ ESL26-Ex passt ab folgenden Nennweiten mit der jeweils entsprechenden Befestigung:**

Art der Armatur	ab DN	Klappscharnier	Einsteckbördel
runde Schauglas-Armatur			
DIN 28120	50 ...	+	-
DIN 28121	50 ...	+	-
Durchfluss-Schaugläser	50 ...	+	-
Schraub-Schauglas-Armatur ähnlich DIN 11851	65	-	+
	80	+	+
	100	+	+
	125	+	-

• **Befestigung über Klappscharnier:**

Das Klappscharnier dient zur Befestigung der Leuchte auf dem Deckelflansch einer runden Schauglas-Armatur (auch für Durchfluss-Schauglas) oder der Nutmutter bei Schraub-Schauglas-Armaturen DIN 11851. Das Klappscharnier wird auf dem erforderlichen Lochkreis mit der zum Scharnier mitgelieferten Schraube 'M8' für ein vorher bauseits zu bohrendes Gewinde-Sackloch befestigt. Alternativ kann das Klappscharnier aufgeschweißt werden.

• **Befestigung über Einsteckbördel:**

Der Einsteckbördel wird auf der Nutmutter (DIN 11851) montiert (Schweiß- oder Schraubverbindung).

• **Hinweis:**

Befestigungsteile und gegebenenfalls Montageschlüssel, sind – soweit nicht vorhanden – separat zu bestellen.

• **Ersatzteile:**

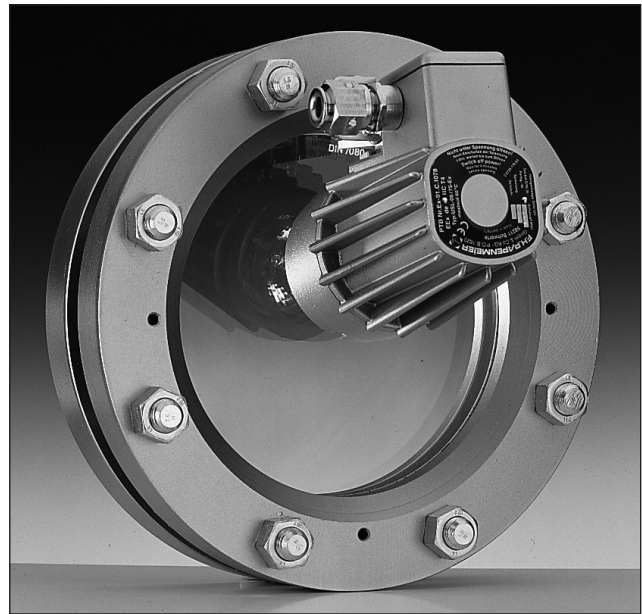
Gegenstand	Sach-Nr.
- Schraubglas (Lichtdurchlass)	1774.043.00
- Reflektor, spot	5904.047.00
- Reflektor, flood	5904.048.00
- O-Ring-Dichtung (Viton)	0862.039.00
- Lampenfassung, G 4 (2-Stift)	1202.011.00
- Lampenfassung, GY 6.35 (2-Stift)	1202.012.00
- Lampenfassung, GZ 10	1202.024.00
- Lampenfassung, E 14	1202.022.00
- Lampenfassung, E 27	1202.019.00
- Flachdichtung Deckel	0.854.038.00
- Trompetenverschraubung (M20 x 1,5)	9108.008.00

• **Glühlampen (Halogen...):**

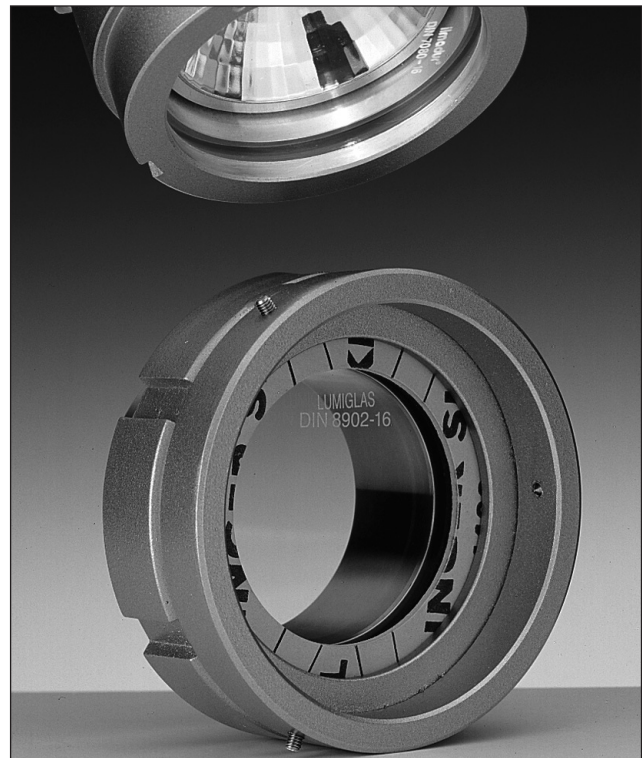
Gegenstand	Sach-Nr.
- 12 V/20 W – GY 6.35	3232.240.00
- 24 V/20 W – G 4	3232.206.00
- 24 V/20 W – G 4 (Reflektorglühlampe, Spot)	3232.222.00
- 12 V/35 W – GY 6.35	3232.232.00
- 12 V/50 W – GY 6.35	3232.238.00
- 24 V/50 W – GY 6.35	3232.242.00
- 230 V/50 W – GZ 10	3232.261.00
- 230 V/40 W, PAR 16 – E 14	3232.256.00
- 230 V/50 W, PAR 20 – E 27	3232.241.00

• **Zubehör:** Montageschlüssel: Sach-Nr. 6805.001.00

• **Montagebeispiel:**



Einsatz als Kombination von Sicht- und Lichtglas auf einer Schauglas-Armatur nach DIN 28120 über Klappscharnier



Einsatz als Lichtglas auf einer Schraub-Schauglas-Armatur; Montage über Einsteckbördel

• **Wartung:**

- Leuchte sauberhalten
- Nach Öffnen der Leuchte Gewinde des Schraubglases (Pos. 4) neu einfetten (z. B. mit AEMA-SOL 6 B, Hersteller A. E. Matthes).
- Mittlere Lebensdauer der Glühlampe beachten!
- Nur Original-Ersatzteile verwenden!

Änderungen vorbehalten – Maße in mm (soweit nicht anders angegeben)  
Min 07.06 0093.001.96