

Installations- und Betriebsanleitung für Lumiglas-Leuchten

Lumiglas-Leuchte Edelstahl, Typ ESL27-Ex

• Wichtiger Hinweis:

Schauglas-Leuchten sind zweckbestimmt und ausschließlich zur Montage an oder auf Schauglas-Flanschfassungen konzipiert. Auf gar keinen Fall darf eine Schauglas-Leuchte den Deckflansch oder die komplette Schauglas-Flanschfassung ersetzen bzw. unmittelbar zur Abdeckung einer Behälteröffnung verwendet werden. Leuchten für den Ex-Bereich dürfen nur von ausdrücklich dafür ausgebildetem und dafür autorisiertem Personal montiert, angeschlossen und gewartet werden.
EG-Baumusterprüfbescheinigung beachten!

• Allgemeine Betriebsbedingungen:

- Unabhängig vom Behälterinnendruck/Vakuum
- Zugelassen für Einsatz in Ex-Bereichen der Zone 1 und 2
- Zugelassen für Einsatz in Umgebungstemperaturen bis 40° C

• Elektrische Daten allgemein:

- Spannung, Leistung, Temperaturklasse und Schutzart sind dem Typenschild zu entnehmen u. a.
 - Name und Anschrift des Herstellers
 - Typ-Bezeichnung
 - Herstellungsjahr
 - Ex-Zulassung nach EG Baumusterprüfbescheinigung: BVS 03 ATEX E311
 - ⊕ II 2G EEx d IIC T3, T4, T6
 - Fertigungsnummer
 - Bescheinigungsnummer
 - Angaben zur Lampenbestückung
- Die Variante mit 20 VA Einbautrafo ist PTC-abgesichert. Sicherungswinkel entfällt.
- Die Varianten mit 50 VA Einbautrafo sind mit einer Feinsicherung abgesichert (bei 230 V/240 V – 0,315 At; bei 120 V – 0,630 At)
- Unbedingt Daten der EG-Baumusterprüfbescheinigung beachten!
- Spannungsart: Je nach Leuchtenbestückung, Wechselspannung/Gleichspannung
- Achtung:** Bei Leuchten mit Einbautrafo ist nur Wechselspannung zugelassen.
- **Achtung:** Überspannung verursacht vorzeitigen Glühlampenausfall!

• Elektrischer Anschluss:

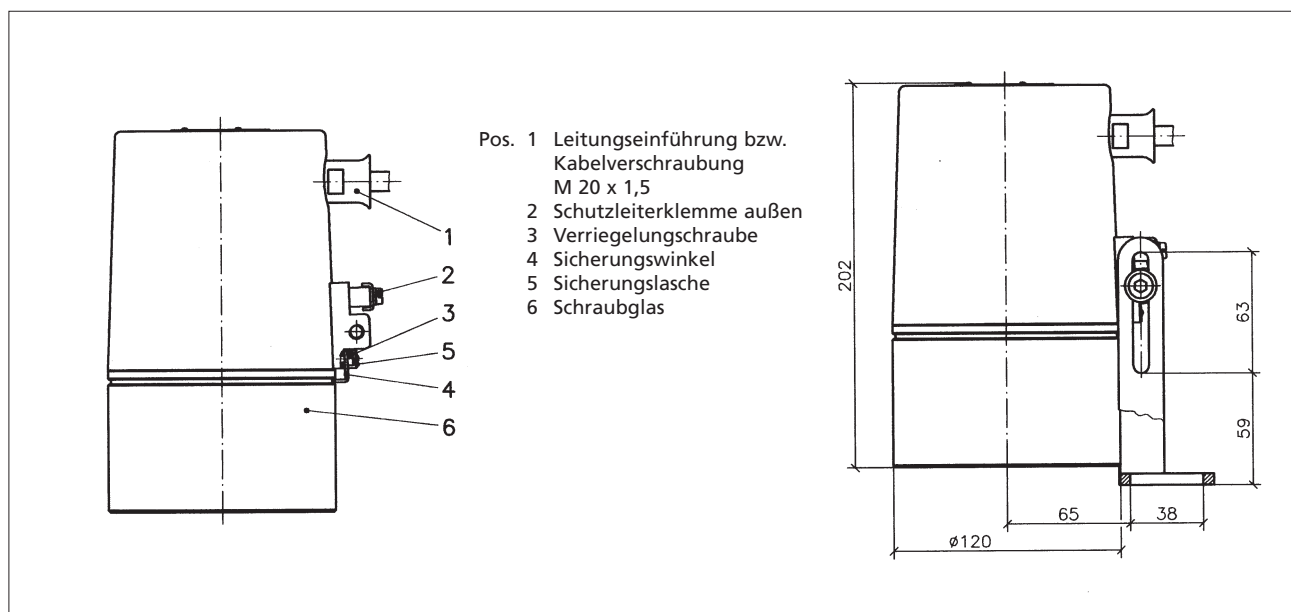
- Die Anschlussleitung ist fest in der Leitungsführung vergossen!
- Die Anschlussleitung ist bereits herstellerseits in der Leuchte betriebsfertig angeschlossen.
- Die außenliegende Schutzleiterklemme (Pos. 2) muss mit separater Betriebserde verbunden werden.
- Die Anschlussleitung ist nach max. 1 m abzufangen.
- **Achtung!** Bei Kabelaustausch (z. B. andere Längen) sind die inneren Anschlüsse vor Herausdrehen der Leitungsführung zu lösen.
- Der Anschluss der Leitungsführungsadern muss in Gehäusen erfolgen, die einer genormten Zündschutzart nach EN 50014, Abschnitt 1.2 entsprechen.

• Anschlusskabel:

- Für die in der Anlage zur EG-Baumusterprüfbescheinigung unter Punkt 15.3.2 aufgeführten Leuchten-Ausführungen mit erforderlicher erhöhter Einsatztemperatur muss eine zugelassene Leitungseinführung und ein Kabel bzw. eine Leitung für eine Einsatztemperatur von mindestens 110° C verwendet werden, z. B. Sinotherm 110 H05GG-F3G 1,5mm²

• Glühlampenwechsel:

- Leuchte spannungsfrei machen.
- Wartezeit gemäß Typenschild beachten.
- Verriegelungsschraube (Pos. 3) für Schraubglas (Pos. 6) lösen; Sicherungswinkel (Pos. 4) kommt dadurch frei.
- Schraubglas (Pos. 6) nur mit Montageschlüssel herausdrehen.
- Defekte Glühlampe herausziehen (2-Stift).
- Neue Glühlampe (nur Original-Ersatzteil verwenden) mit Schutz anfassen, vorsichtig in den 2-Stift-Sockel einbringen und dann festdrücken (auf richtigen Sitz achten!).
- Schraubglas (Pos. 6) bis zur Dichtheit wieder hereindrehen (Druck gegen den O-Ring.)
- Sicherungswinkel (Pos. 4) muss in die dafür vorgesehene Nut eingreifen, so dass das Schraubglas (Pos. 6) arretiert ist.
- Verriegelungsschraube (Pos. 3) wieder festziehen.
- Spannung anlegen.



• **Achtung:**

Beim Glühlampenwechsel ist darauf zu achten, dass die konstruktiv vorgegebene, gleichmäßige Lichtverteilung auf der Glasplatte gewährleistet bleibt. Es darf auf keinen Fall außerhalb der Leuchte zu einer Brennpunktbildung kommen (z. B. hervorgerufen durch unkorrekten Sitz der Glühlampe oder falsche Glühlampe!)

• **Mechanische Montage**

Die Lumiglas-Leuchte Typ ESL27-Ex passt für folgende Nennweiten mit der jeweils entsprechenden Klappscharnier-Befestigung:

Art der Armatur	ab DN
runde Schauglas-Armatur DIN 28120 DIN 28121	50
Durchfluss-Schaugläser	50
Schraub-Schauglas-Armatur DIN 11851	65

• **Befestigung über Klappscharnier:**

Das Klappscharnier dient zur Befestigung der Leuchte auf dem Deckelflansch einer runden Schauglas-Armatur (auch für Durchfluss-Schauglas) oder der Nutmutter bei Schraub-Schauglas-Armaturen DIN 11851

Das Klappscharnier wird auf dem erforderlichen Lochkreis mit der zum Scharnier mitgelieferten Schraube 'M8' für ein vorher bauseits zu bohrendes Gewinde-Sackloch befestigt. Alternativ kann das Klappscharnier aufgeschweißt werden.

• **Wartung:**

- Leuchte sauberhalten
- Nach Öffnen der Leuchte Gewinde des Schraubglases (Pos. 6) neu einfetten (z. B. mit AEMA-SOL 6 B, Hersteller A. E. Matthes)
- Mittlere Lebensdauer der Glühlampe beachten!
- Nur Ersatzteile verwenden!

• **Ersatzteile für Lumiglas-Leuchte ESL27-Ex:**

Pos.	Gegenstand	Sach-Nr.			
1	Schraubglas	1774.086.00			
2	O-Ring-Dichtung (Viton)	0862.079.00			
3	Lampenfassung, G4 (2-Stift)	1202.025.00			
4	Lampenfassung, GY 6.35 (2-Stift)	1202.012.00			
Halogen-Glühlampe (Lieferanten- und Hersteller-Nr. bitte unbedingt angeben!):					
	Sockel	Spannung	Sach-Nr.	Lieferant	Hersteller-Nr.
5	GY 6.35	12 V/20 W	32.32.240.00	BLV	107130
6	G 4	24 V/20 W	32.32.206.00	Osram	64435 U
7	GY 6.35	12 V/35 W	32.32.232.00	Osram	64432 S
8	GY 6.35	12 V/50 W	32.32.238.00	Osram Philipps	64440 S 13102
9	GY 6.35	24 V/50 W	32.32.242.00	Osram Philipps	64445 U 13090

• **Beispiel:**



Lumiglas-Leuchte Edelstahl ESL27-Ex mit Klappscharnier-Halterung 50 W, T4