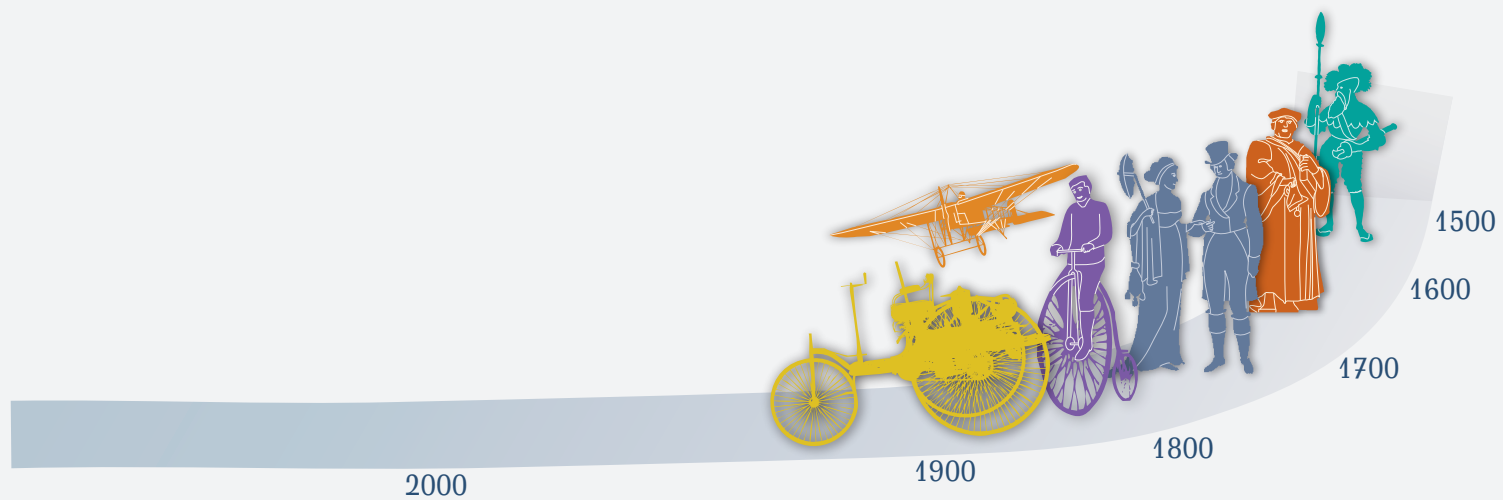


Historische Archäologie

Jahrgang 2009



Historische Archäologie

Paul Mitchell

Bricks in the central part of Austria-Hungary. Key artefacts in historical archaeology

Summary

Ordinary wall bricks have tended to be neglected in the historical archaeology of Central Europe up to now. The article discusses the "brick region" (common format and technology), which existed in the central part of the Austro-Hungarian area from the Late Middle Ages until 1918 and describes the development of brick formats. This region was strengthened by the expansion of the fortress system in the 16th century. A central feature of these bricks were raised brickmakers' marks, which were engraved into the base of the moulds and which were largely replaced by negative marks in the course of the industrial period. Brick marks were a central part of mercantilist-period regulation, which also included format and quality control. In the 19th century the Wienerberger company emerged to become dominant across the area before the collapse of the Habsburg monarchy in 1918. The article further indicates the uses of bricks for archaeologists and describes the networks of brick enthusiasts, which exist in Austria, Hungary and Slovakia. It closes with a call for further projects and trans-national co-operation.

Zusammenfassung

Gewöhnliche Mauerziegel wurden bislang in der Historischen Archäologie Mitteleuropas meist vernachlässigt. Der vorliegende Beitrag behandelt die auf einheitlichem Format und Herstellungstechnik basierende „Ziegelregion“ in den Kerngebieten der Doppelmonarchie Österreich-Ungarn, die hier seit dem Spätmittelalter bis 1918 existierte, und beschreibt die Entwicklung der unterschiedlichen Ziegelformate. Diese Entwicklung wurde durch den Ausbau des Fortifikationssystems des 16. Jahrhunderts gefördert. Zentrales Element der Ziegel waren erhabene Ziegelmachermarken, die ursprünglich in die Böden der Model eingraviert waren. Im Zuge der Industrialisierung wurden sie größtenteils durch negative Marken ersetzt. Zu merkantilistischen Zeiten waren Ziegelmarken ein wichtiger Bestandteil staatlicher Regulierungen, die ebenfalls Format- und Qualitätskontrollen umfassten. Im 19. Jahrhundert entwickelte sich die Firma Wienerberger zum Marktführer im hier behandelten Gebiet und blieb es bis zum Zusammenbruch der Habsburgermonarchie 1918. Der Artikel zeigt zudem den Nutzen solcher Ziegel für die Archäologie auf, sowie das Netzwerk von Ziegelsammlern, das in Österreich, Ungarn und der Slowakei besteht. Er schließt mit einem Aufruf zu weiteren Forschungsprojekten und einer transnationalen Kooperation auf dem Gebiet der Ziegelforschung.

Introduction

Many archaeologists in Central Europe freely admit to neglecting the bricks they find in the course of their excavations¹. All too aware of warehouses full to bursting with finds, among them identical bricks and tiles gathered haphazardly and never analysed, overworked colleagues react by ignoring ceramic building material altogether – walls and other objects contain bricks, whose format never finds its way on to a recording sheet, brickmakers' marks are neither collected nor photographed. In fact however valuable information is being lost by our refusal to come to terms with the very ordinary brick for bricks not only help us date our phases – very vaguely in the medieval period, sometimes to within a few years in the 19th and 20th centuries – but can also tell us about the organisation of the building site or the background of the developer. Their wider history, that is over and above the level of the individual excavation, is rooted in and reflects the political, economic and social history of their times. They are in short key artefacts, which have to be taken as seriously in historical archaeology as coins, pottery or clay pipes.

This article discusses the ordinary wall brick, which is the most common and helpful of the ceramic building materials. Roof tiles, which are sometimes marked with symbols or letters or even dated (HONEGGER 1990, 29–31, NAGY 2004, ROCKENBAUER 2007), are rarely found intact, but instead in small, more or less useless fragments. The same applies to normal floor tiles, while decorated tiles from the medieval period have often been the subject of attention (e.g. NEUGEBAUER/NEUGEBAUER-MARESCH 1998, BACHNER ET AL. 2007, 558–564). Terracotta, in particular the manufacture of architectural mouldings in ceramics, is an important subject (Hungary: VÉGH 1998. Austria: DIKOWITSCH 2008, HOFER ET AL. 2009), but this author is not in a position to contribute to their study at the moment.

The bricks themselves and the role of bricks in architecture vary enormously from region to region (Fig. 1). There are parts of Central Europe where wall bricks were used very sparingly before the railway age, e.g. in Freiburg im Breisgau/Germany (UNTERMANN 1995, 140–146), while in other areas the medieval-style brick (see below) prevails like a dinosaur surviving in a particularly deep lake until that period, e.g. in a large part of Switzerland (e.g. TONEZZER 2003, 370–371, Fig. 480–482). In the area discussed below bricks become the dominant building material in the early modern period, but they are almost always plastered/rendered and are at no point comparable to the well-known and magnificent gothic/neo-gothic brick architecture of the North German and Baltic regions. For the same reason it is not possible to discuss brick bonds in this article, regular bonds appear to be rare in the study area. The working archaeologist or

Fig. 1. Map of Austria-Hungary with sites mentioned in the text. Map Holger Dieterich, Kiel.

Abb. 1. Österreich-Ungarn mit den im Text erwähnten Orten, Karte Holger Dieterich, Kiel.



1 This article is based on a talk given at the Arbeitskreis Tonpfeifen (clay pipes working group) in Augsburg, Bavaria, in April 2009.

Fig. 2. Typical late medieval brick (22 × 10–10.5 × 5 cm) from Ebergassing Castle chapel, Lower Austria. Foto Paul Mitchell.

Abb. 2. Typischer spätmittelalterlicher Mauerziegel (22 × 10–10,5 × 5 cm) aus der Kapelle des Schlosses Ebergassing, Niederösterreich; Foto Paul Mitchell.



architectural historian has to get to know his or her “brick region” i.e. the typical uses of bricks, their size, technology, development and marks in his or her area. Fundamental components of this personal data base are likely to be no longer appropriate only a hundred kilometres away: Bricks in Brno (Brünn), Moravia, for example, are similar to those in Vienna (only two hours drive away) in the 13th century, but by the mid-14th century have become substantially thicker (PROCHÁZKA 2000, 153).

This author has published substantial data from excavations and standing buildings surveys before (MITCHELL/SCHÖN 2002, MITCHELL 2009) and this information is not simply repeated here. Instead the article extends the area surveyed, drawing on published results from the central Austro-Hungarian area i.e. from Lower Austria around Vienna, from Styria with its capital Graz, from the northern part of medieval Hungary, now Slovakia with its capital Bratislava (formerly Pressburg) and from west-central Hungary around Buda(pest). From the late middle ages onwards bricks in this area are similar in format and technology, forming a brick region which becomes clearer in the early modern period with the hegemony of the Habsburgs and the ascent of brick marks, and which does not disintegrate until the collapse of the monarchy in 1918.

The transition from the medieval to the early modern brick industry

There are references to Austrian brick or tile makers in Buda in 1425 and 1443 (KIESLINGER 1979, 51, DUMA 1983, 216), by which time the brick formats, which had emerged in the Vienna area in the course of the 13th century (20–24 cm length with a side ratio of 4:2:1 to 6:3:1) (Fig. 2) had long replaced the larger bricks found in Northern and Central Hungary in the late Romanesque period (LÖVEI 2002, 243, NAGY 2007). The late medieval formats are found in the palace of the Hungarian kings at Visegrád in the 14th and 15th centuries, for example (BUZÁS 1995, 12–15). Common to both countries in the 15th and 16th centuries was then a further shift in brick formats and in the technology of brickmaking, creating parameters which defined the basic appearance of the artefact until after 1900 (table 1).

During the course of the 15th century bricks began to be used not only in vaulting, in window arches, jambs and so on, as had previously been the case, but also as a basic element of walls and for entire façades and smaller structures. There are examples of this trend from across the area (Austria: MITCHELL 2009, 220–221. Hungary: FELD 1994, 50–54). At the same time the small bricks typical

Table 1. Fortification bricks in Vienna, 16th century (recent results).
Tab. 1. Fortifikationsziegel des 16. Jahrhunderts aus Wien (aktuelle Ergebnisse).

Location	Date	Format	Source
Hofburg, cellar	1540s?	32 x 15,5 x 7.5 cm	Author
Hofburg, ground floor	1550s/60s	31-32 x 14-16 x 6-7 cm	Author
Town wall, Seilerstätte 9	c. 1560	30.5-31 x 14,5-16,5 x 7-8 cm	MADER 2008, 64-68
Stallburg	1558-1566	32 x 16 x 8 cm	KRENN ET AL. 2005. Full publication in preparation.
Town wall, Neutorgasse/ Werdertorgasse	3 rd quarter, 16 th century	? x 15-16 x 7-8 cm	MITCHELL 2000
Town wall, Weihburggasse 28-32	16 th century?	31-35 x 16,8 x 8.5-9 cm	KRAUSE/REISINGER 2007
Town wall, Dr. Karl-Lueger-Ring 4	16 th century?	30-31 x 16 x 7-8 cm	KRENN ET AL. 2006

of the medieval period were getting longer. Brick lengths of up to 29 cm were becoming common in Lower Austria. By the early 16th century two brick formats had emerged which were to dominate the post-medieval period: On the one hand so-called “Austrian format” wall bricks with initially 26–28 cm length and a side ratio of 4:2:1 (6:3:1); on the other “vaulting bricks” (Gewölbeziegel) of 24–26 cm side length and a side ratio of 3:2:1 (9:6:2). In practice these two formats are often found together – vaulting bricks occur in walls and wall bricks are often the main component of vaulting. The brickworks belonging to Vienna city council appears to have been producing the two formats by around 1500 (MITCHELL 2009, 222).

These changes were extended in the early 16th century as bricks began to be produced in moulds i.e. frames which had acquired a wooden base and which were easier to handle. The excess clay, which, in our region at least, had previously been removed with the fingers of one hand, resulting in the characteristic finger marks allowing the rapid identification of a medieval brick, was now removed with a piece of wood. From the mid-16th century at the latest finger marks are found in the Vienna area only very rarely or on medieval bricks, which have been re-used, for example in parts of the Hofburg built at this time (HOLZSCHUH-HOFER 2007). It’s an open question how these various innovations came to the region, but the increasing use of bricks and their enlarged size may be presumed to have reflected increased confidence in their quality.

These developments were consolidated and further impetus added to the homogenisation of the (brick) region by political-military developments: The Ottomans now appeared in Central Europe, wiping out a large part of the Hungarian aristocracy in 1526, besieging Vienna in 1529 and occupying Buda permanently in 1541 (WINKELBAUER 2003, 123–134). The Austrian dukes now became the kings of Hungary and beginning with the royal residences and administrative centres Vienna and Graz (Vienna: HUMMELBERGER/PEBALL 1974. Graz: TOIFL 2003), a network of fortresses in the Italian style was now built across Eastern Austria and the non-occupied areas of Western and Northern Hungary. This enormous programme of works continued for the rest of the century and involved the use of hundreds of millions of bricks. Central to the process were Italian engineers who were not simply architects, but also entrepreneurs, bringing with them teams of skilled workers (often based on extended families or village communities) – foremen, stone masons, painters/decorators and brickmakers (MITCHELL 2009, 222–224, RICALDONE 1986, 48–53). In Vienna kilns appeared close to the fortifications at this time, exploiting the blue clays found there and in a large part of the southern Vienna area (SUESS 1862, ZSUTTY 1996, 275–277).

It appears to have been the Italians who brought with them a new brick format of 30 cm or more length to Vienna. These “fortification bricks” are found from the 1540s onwards not only in various parts of the new town walls, but also in the Hofburg (Imperial Palace), the Stallburg (Imperial Stables), at Ebersdorf (a

Fig. 3. Ruins of the “Priests’ Bastion” with fortification bricks (31 cm length, 16th century), Bad Radkersburg, Styria. Foto Paul Mitchell.

Abb. 3. Die Ruinen der sog. Pfaffenbastei mit Fortifikationsziegeln des 16. Jahrhunderts (Länge 31 cm) in Bad Radkersburg, Steiermark; Foto Paul Mitchell.



Habsburg hunting castle near Vienna) (KRAUSE ET AL. 2008, 229–231) and in the house of the general commanding the Vienna garrison (BUCHINGER ET AL. 2006).

They further appear at various fortresses across the region, at Győr (Raab) in western Hungary (LÖVEI 2002, 243), at Riegersburg and Bad Radkersburg (Fig. 3) in eastern Styria (recorded by the author) and apparently at Graz (TOIFL 2003, 473–474). Indeed it must be likely that they are to be found at many other Hungarian and Slovak military sites. Initially confined to Imperial structures and often used alongside “normal” wall bricks, fortification bricks spread to all sorts of buildings in the 17th century, being found in new buildings erected by the church in Vienna in the middle of that century, for example at a Cistercian inn (MITCHELL/SCHÖN 2002, 473) and a Dominican monastery (BUCHINGER/MITCHELL 2009).

The brick industry in the early modern/mercantilist period

The fortress system was part of an enormous growth in demand for bricks in the early modern period. Many urban houses acquired new upper storeys or two basement storeys for the first time, as standing building surveys have shown. Bricks replaced stone in the upper storeys of Viennese houses in the 16th century and while at ground floor and basement level progress was more slow, bricks edged out stone gradually there also, so that by the early 18th century little stone is visible. Immense numbers of bricks were used in the representative buildings of the Baroque period. More than a million bricks were used between 1687 and 1695 for the construction of the Esterhazy Palace in Vienna (PERGER 1994, 24–32), for example, and kilns set up for the Charles Church (Karlskirche) in that city produced around 1.600.000 bricks between 1717 and 1719 (ZSUTTY 1996, 280–281). As a recent article has shown, the brickworks at Melk Abbey in Lower Austria manufactured around 10 million bricks between 1713 and 1739, mostly employed in that great complex itself (ELLEGAST 2008).

The use of moulds instead of open frames meant that marks could now be carved into the base of the moulds, producing bricks with standardised raised signs (Fig. 4). These marks, symbols of the owners of the kilns/land or of the producers of the bricks, are characteristic of bricks in the modern period in Austria-Hungary (LÖVEI 2002, ZSUTTY 2005, REGISTER 2007), increasing the value of the artefacts for archaeologists immensely and making them very collectable (see below). The alternative method of marking bricks by handheld stamp, leading to a mark in a slightly different position each time, as used in the Roman period and common in northern Germany (e.g. RÜMELIN 2003), does not appear ever to have been greatly used in Austria. Brick marks appear in the 16th century, but be-

Fig. 4. Vaulting brick with raised grate mark (25–25.5×16×6–6.5 cm), St. Lawrence's Monastery brickworks, Vienna (1683–1783). Foto Paul Mitchell.

Abb. 4. Gewölbeziegel (25–25,5×16×6–6,5 cm) mit erhabenem Zeichen eines Gitterrostes von der Ziegelei des Klosters St. Laurentius in Wien (1683–1783); Foto Paul Mitchell.



come common only from the late 17th century onwards and practically universal around 1800. The earliest marks are often symbols, which today may be indecipherable, while the far more common initials tend to appear later. Dates on bricks are rare in Austria, but more frequent in Hungary, where for a large part of the 17th and 18th centuries in the fortress town of Győr the commanding generals inscribed their initials and the year on a large part of bricks produced. Judging by the size of some collections (see below), there may have been tens of thousands of different marks in the Habsburg territories over the centuries.

Brick production was increasingly regulated in the early modern period. The new fortresses needed such enormous numbers of bricks that in Graz and Vienna these were supplied not only by Royal (from 1556 Imperial) kilns, but also by local authorities and private suppliers. These were instructed to adopt the new fortification format (MITCHELL 2009, 224, ROCKENBAUER 2007, 40, TOIFL 2003, 473–474), apparently with mixed success as resistance is recorded and normal bricks remain widespread in the Imperial works. As the absolutist-bureaucratic state strengthened, Imperial and other architects needed to know that they were not being fobbed off with small or bad-quality bricks (or roof tiles), and the state increasingly intervened to regulate the industry (SCHIRMBÖCK 1970, 179–184, ROCKENBAUER 2007, 40–42). This meant that despite the fact that bricks were barely transportable before the railway age, they nevertheless mirror some of the features of more exportable consumer industries such as porcelain or clay pipes, whose regulation is characteristic of the mercantilist era. Not only were prices set and formats laid down (and even moulds distributed), but also brick marks prescribed, without which the many different producers could not be supervised. State regulation intensified in the course of the building boom after the second Turkish siege in 1683 and the subsequent collapse of Ottoman power in Central Europe. In 1686, for example, official moulds made of metal were distributed by the government in the Vienna area, the supervision of these and other brick industry regulations was entrusted to "comihsarios". This specific measure failed, but, despite the plethora of local laws in the far from homogenous empire, repeated regulation began to take root, if slowly. A key question around 1700 was the government's campaign to replace the fortification formats, now regarded as too unwieldy, by the hand-sized "Austrian" format. A "ripple effect" can be posited, meaning that Imperial and geographically central projects were the first to abandon the old bricks, with the periphery only being affected at a later stage. The new outer fortifications in Vienna from the 1700s onwards, for example, employ "Austrian" formats (marked with the letters KKF for "Kai-

Fig. 5. Brick and brick mould from Engelhardt Mihály, Šahy, Slovakia (industrial period), Šahy Museum. Foto Paul Mitchell.

Abb. 5. Ziegel und Ziegelmodel von Engelhardt Mihály, Šahy, Slowakei, ausgestellt im Šahy Museum; Foto Paul Mitchell.



ser Königliche Fortifikation“) (MITCHELL 2009, 223), but a cellar complex built in the city in 1712 (Bäckerstraße 16) still made extensive use of fortification bricks (MITCHELL 2002, 738). These began to die out, but are found in new fortresses on the Bohemian border with Prussia as late as the 1780s (BLÁHA/SIGL 2007, 141). In the course of the 18th century the government concentrated on monitoring the earth from which bricks were produced (not all clay being equally suitable) and from 1800 onwards on encouraging a change from timber fuel to the more efficient and apparently less environmentally-damaging coal. From the 16th century onwards woodcutters feeding the ravenous Imperial kilns had devastated large areas of the woods around Vienna (MITCHELL 2009, 223).

Actual archaeological remains of brick production sites from the early modern period are very rare, but a kiln probably dating to the 1700s was excavated 2008 at the manor house in Stetteldorf am Wagram, Lower Austria. A short report about the kiln, which had four arched stokeholes, but was not permanently vaulted so that raw bricks were used each time to create a superstructure, will be published soon (from MARTIN KRENN/DORIS SCHÖN in *Fundberichte aus Österreich* 49, 2008). Kilns of this type remained in use in some areas until the early 20th century, for example in Eastern Styria (HONEGGER 1990, 16–19).

The brick industry in the 19th century

In the mid-18th century the monopoly over kiln ownership allowed to landowners (aristocracy, religious institutions, local authorities) was abolished, leading to further growth in brickmaking, and from the early 19th century onwards the character of the industry changed fundamentally. An outward sign of the new times was the use of brick marks created by bolting pieces of metal on to the base of the moulds, resulting in deepened/negative marks (Fig. 5). These had existed earlier, but largely replaced raised marks during the course of the 19th century. They also made more sophisticated marks possible, typically heraldic-style devices, but also including anthropogenic and architectural designs (ZSUTTY 2005, REGISTER 2007). Bricks in Austria also became slightly larger again, typically rising from 26–28 cm to 28–30 cm length (MITCHELL 2009, 223). Bricks in Hungary in contrast appear to have been of this length from a much earlier date (see LÖVEI 2002, REGISTER 2007). Unusually large bricks (more than 40 cm in length) also appear occasionally across the area – in the Baroque period they were used

Fig. 6. Cornice bricks (44 cm length) with raised marks – B S – at Horné Semerovce, Slovakia, 18th century. Foto Paul Mitchell.

Abb. 6. Gesimsziegel (Länge 44 cm) des 18. Jahrhunderts mit dem erhabenen Zeichen BS in Horné Semerovce, Slowakei; Foto Paul Mitchell.



for cornices (Fig. 6) and in the 19th century to protect pipes and cables, as the author has observed in Vienna.

However, the industrial age of bricks in Austria-Hungary is dominated by two strong personalities, Alois Miesbach (1791–1857) and his nephew and successor Heinrich Drasche (1811–1880). Originally from Moravia, these were the founders of the Wienerberger company, still a major multinational to this day (IGLAUER 1974, MERK 1966). Miesbach took over his first brickworks at Inzersdorf on Vienna's southern edge in 1820, where 1,5 million bricks were produced that year. Following a policy of insistent takeovers and expansion thereafter, the company increased their annual production to an extraordinary 188 million bricks in 1869. Miesbach's and Drasche's success could not have occurred in any other epoch. It was based on many factors, including the high-quality blue clays in the southern Vienna area, which Miesbach systematically fired with coal. The company further offered a wide range of products, including roof tiles, terracottas, pipes and fire bricks, and crucially not only invested in the brick industry, but also became a major player in the coal, canal and later the building industries, so that it controlled the entire industrial process. From 1848 onwards the company both supplied and exploited the developing railway network, so that Drasche/early Wienerberger bricks crop up a long way from Vienna in rural Styria (e.g. at Admont, Styria; HASITSCHKA 1999, 9) and Upper Austria (e.g. in Mauthausen village, Upper Austria, as seen by the author).

Miesbach also enjoyed good relations with the government, which meant that he was allowed to place the Habsburg double eagle between his initials on his bricks. In 1838, after catastrophic floods in Pest, he was invited to set up kilns in the Hungarian capital (KÁDÁR 2005, 60–61), an opportunity which led not only to his use of the Hungarian coat of arms (Fig. 7), but ultimately to the founding of the "Pest Coal and Brickworks Company" in 1869. In this year the Austrian part of the concern also became a public limited company under Drasche's chairmanship. Later in the century it expanded to Croatia, Slovakia and Bohemia. Wienerberger had at no point a monopoly, but by re-organising the brick industry on an Imperial scale Miesbach and Drasche made their company for a period the largest brick company in Europe. Drasche's bricks are very visible in Vienna to this day.

Drasche was also the first brickmaker to introduce the so-called "ring kiln" to Austria in the 1860s. Invented by a German, Eduard Friedrich Hoffmann, these oval or circular structures allowed the fires of the kiln to be moved around and production maintained permanently, leading to a substantial increase in produc-

Fig. 7. Alois Miesbach brick with Hungarian coat of arms from Budapest (1838–1857), Šahy Museum. Foto Paul Mitchell.

Abb. 7. Ziegel von Alois Miesbach aus Budapest mit dem ungarischen Wappen (1838–1857) im Šahy Museum; Foto Paul Mitchell.



tivity. The fires were controlled from openings in the floor of the storey above and the heat used to dry the raw bricks (FIKISZ 2000, MERK 1966, 57–58, KÁDÁR 2005, 65–66). Several ring kilns survive, mostly unused, in Austria to this day, although they continue to disappear (KUGELSTÄTTER 2003).

The brick industry after 1914

Before the First World War it was very possible to speak of an Austro-Hungarian brick industry. A "brick region", which had begun to grow together in the late middle ages, was further consolidated in the early modern period under the impact of political unity and military necessity. In the 19th century industrialisation meant the emergence of a very large company, which spread across the Habsburg Empire. This came to an end after 1914. Economic crisis, during and after the war, led to the contraction and restructuring of the industry. Wienerberger shed a large part of its extra-Austrian involvements (IGLAUER 1974, 74–77) and the gaggle of nation states which took the place of the empire meant that there was no longer necessarily a trajectory in brick development common to a large part of Central Europe.

In Austria after 1918 rapid technological development led to the appearance of wholly new, machine-pressed brick types, for example of bricks with holes in them, which were lighter and more easily dried and fired, and of bricks designed for dividing walls. Handmade bricks had largely died out by the mid-century. In 1921/27 the brick format 25 x 12 x 6.5 cm was introduced from Germany, mainly because of the metric system. As can be observed in countless buildings, the "German format" bricks (in various slight variations) rapidly replaced the traditional "Austrian format", which was abandoned altogether in 1948. Brick marks for their part are, in an era without moulds, stamps, which are rolled onto the bricks at no particular point by machines (KOLLER/SCHIRMBÖCK 1980, 78–84). A similar modernisation presumably took place in other former Habsburg countries, but the Slovak catalogue of historic brick marks (see below) seems to indicate that the Austrian format and the old-fashioned brick marks remained popular in that country for longer than was the case in Austria (REGISTER 2007). Today bricks are made in a wide range of formats by machines and fired in so-called "tunnel kilns", the bricks are moved on a conveyor belt through various production stages and kiln zones (HONEGGER 1990, 62–68). The homogenising role of the Habsburg Empire has been taken over by the European Union, which now regulates format and standards. Following the collapse of the "communist" states, Wienerberger, alongside other companies, has expanded back into those areas it first encountered from 1838 onwards.

The future for historic bricks

A forthcoming, substantial publication from the Austrian Department of Monuments prepared by this author among others – about the excavations at the Stallburg (Imperial Stables) in 2004–2005² – will illustrate the many uses of bricks for archaeologists. Not only do bricks allow an archaeologist to rapidly get his or her bearings on site, but in the Stallburg post-excavation process brick marks have been used for the 18th to 20th centuries to date some phases more accurately than coins or pottery. They show that one building was built with the rubble of another and help to identify which brickworks supplied the building site, information not preserved in the written record. Brick marks are routinely used to date or discuss post-medieval objects uncovered in the urban environment (e.g. MITCHELL 1999, KRENN/MITCHELL 2006). In the analysis of standing buildings the marks are not of course usually visible, but even in still-standing walls they sometimes show themselves, allowing the dating of post-medieval phases (e.g. MITCHELL 2001, 738, MITCHELL/SCHÖN 1998, 28). More common is the use of formats to rule in or rule out possible datings, exploiting the difference between medieval and modern formats or the presence of fortification bricks for example (e.g. BUCHINGER ET AL. 2008, KALTENEGGER/MITCHELL 2002, 387–391)³.

On-site this means that the formats and marks present have to be recorded for each context. A catalogue of bricks including measurements and with photos of marks should be prepared and discussed with the specialists (see below). Care should be taken in cleaning the bricks as small differences in the marks can lead to dates several decades apart. It is obvious that such behaviour generally adopted will not only lead to an increased interest in bricks, but also enhance historical archaeology in general.

Research into historical bricks in Central Europe largely relies on unpaid, but certainly not unprofessional enthusiasts. In Austria the central institution is the Vienna Brick Museum in the 14th district (Karl Koller, Gerhard Zsutty), an invaluable resource for historical archaeologists, which houses a collection (data bank) of more than 10,000 objects and a large, enthralling exhibition, which includes a great deal of information about brick technology. The museum also publishes brochures at irregular intervals (e.g. ZSUTTY 1996). There are other museums in the provinces, e.g. at Klagenfurt (Carinthia) and Eggenburg (Lower Austria), and across the region local heritage museums display bricks from their area or the collections of local enthusiasts, e.g. at Šahy (Slovakia), Feldkirchen (Carinthia) and Enns (Upper Austria) (PESCHEL-WACHA 2001). In Hungary there is even a brick collectors' club, "monarchia" (chair: Béla Herczig), with around a hundred members from all walks of life. Their twice-yearly meetings feature talks from members, who spend time in the archives researching the industry in their area, but also considerable swapping of marked bricks (Fig. 8). A great deal of knowledge about bricks exists in Hungary, which has been tapped only partially up to now (LÖVEI 2002, KÁDÁR 2005). In Slovakia a group around the archaeologist Peter Nagy has installed an exhibition at the Archaeological Museum in Bratislava and produced a catalogue of around 600 brick marks found in Slovakia, to which many collectors have contributed data (REGISTER 2007). This is also on-line (www.laterarius.eu).

The Slovakian initiative shows us that archaeologists stand to gain a great deal by working with collectors. These are not comparable to the people with metal detectors who plunder archaeological sites. A marked brick taken from a ruined building by a collector is likely to be one of hundreds or thousands present on-site and although occasionally bricks turn up on ebay, this is not a way to get rich. The Hungarian collectors appear to be bursting to exhibit their collections and share their knowledge. There is a room for many more publications and for student projects around questions such as format, technology, brick architecture and brickmakers' migration in the late medieval and early modern periods. Collectors often do not have the resources to tackle these questions and archaeologists and historians must take up the slack. It would be very useful if the written sources about bricks, the research into which has been pioneered by the Vienna Brick Museum (e.g. SCHIRMBÖCK 1970, ZSUTTY 1996), particularly the mer-

2 The publication will appear in the series *Fundberichte aus Österreich. Materialheft A*.

3 Attempts to use format to date far more precisely (SCHIRMBÖCK 1970, KOLLER/SCHIRMBÖCK 1980) are not employed by this author for reasons explained elsewhere (MITCHELL 2009, 217–218).



Fig. 8. Hungarian and Slovakian enthusiasts discussing and swapping bricks, Šahy, Slovakia, April 2009. Foto Paul Mitchell.

Abb. 8. Ungarische und slowakische Ziegelfreunde beim Diskutieren und Tauschen in Šahy, Slowakei, April 2009; Foto Paul Mitchell.

cantilist-period regulations, were to be brought into the public arena, either in print or on-line. Guidelines for archaeologists might also be helpful. Archaeologists should not mention bricks in their reports without mentioning format and marks found. "Extra" marked bricks should be given to museums or collectors instead of gathering dust in depots. Research has necessarily to be trans-national in character – the Slovakian group has launched the idea of an on-line data base of brick marks from across the Habsburg monarchy area into which dozens of enthusiasts could pour their results.

For all these reasons bricks are likely to grow in significance for archaeologists working in Central Europe in the period ahead, leading to a further deepening of our knowledge of this key artefact.

Bibliography

- Bachner et al. 2007: M. Bachner/W. Breibert/D. Ruß/O. Schmitsberger, Vorbericht über die baubegleitenden archäologischen Untersuchungen in der sogenannten „Gozzoburg“ in Krems 2006–2007. In: B. Wewerka/O. Schmitsberger, Bericht über die Ausgrabungen des Vereins ASINOE im Projektjahr 2007. Fundberichte aus Österreich 46, 2007, 540–564.
- Bláha/Sigl 2007: R. Bláha/J. Sigl, Archaeological Excavation of a Modern period brickworks on the Kimberley-Clark site in Jaroměř. *Studies in Post-Medieval Archaeology* 2 (Praha 2007) 137–144.
- Buchinger/Mitchell 2009: G. Buchinger/P. Mitchell, Wien 1., Domikanerkonvent, Fassade zur Postgasse – Die mittelalterlichen Befunde. Unpublished project report (Wien 2009).
- Buchinger et al. 2006: G. Buchinger/P. Mitchell/D. Schön, Wiener Renaissancepaläste – Von der Bauforschung wieder ans Licht gebracht. *Mitteilungen des Verbandes der österreichischen Kunsthistorikerinnen und Kunsthistoriker* 22, 2006, 6–8.
- Buzás 1995: G. Buzás, The remains of the royal palace of Visegrád from the Angevin period. In: J. Laszlovsy (ed.), *Medieval Visegrád. Dissertationes Pannonicae* III,4 (Budapest 1995) 9–18.
- Dikowitsch 2008: H. Dikowitsch, Renaissanceschloss Schallaburg und seine Terrakotten. Lehm und Ziegel. *Denkmalpflege in Niederösterreich* 39, 2008, 25–28.
- Duma 1983: G. Duma, Chemisch-technologische Untersuchungen an mittelalterlichen Backsteinen (tönernen Bauelementen) aus Ungarn. *Mitteilungen der Kommission für Burgenforschung und Mittelalterarchäologie* 33. *Anzeiger der phil.-hist. Klasse der Österreichischen Akademie der Wissenschaften* 120 (Wien 1983) 215–227.
- Ellegast 2008: B. Ellegast, Die Ziegelbeschaffung für das Stift Melk in den Jahren 1701 bis 1965. Lehm und Ziegel. *Denkmalpflege in Niederösterreich* 39, 2008, 20–23.
- Feld 1994: I. Feld, Ausgrabung und Bauuntersuchung. Die archäologische Erforschung der Burgen des Mittelalters in Ungarn. In: *Die Burgenforschung und ihre Probleme. Ergrabung – Konservierung – Restaurierung. Fundberichte aus Österreich Materialhefte A/2*, 1994, 43–54.
- Fikisz 2000: J. Fikisz, Ziegelwerke nach dem System Hoffmann in Ostösterreich. Eine vergangene Industriearchitektur. Unpublished diploma thesis University of Graz 2000.
- Hasitschka 1999: J. Hasitschka, Ziegel für die Stiftsbibliothek. Die Ziegeleien des Stiftes Admont vom Mittelalter bis ins 20. Jahrhundert. *Da schau her* 20/3, 1999, 4–9.
- Hofer et al. 2009: N. Hofer/D. Schön/K. Tarcsay, Von der Wasserburg zum Donauschloss. Die renaissancezeitliche Transformation der mittelalterlichen Buranlage von Orth an der Donau, Niederösterreich. In: Scholkmann et al. 2009, 397–407.
- Holzschuh-Hofer 2007: R. Holzschuh-Hofer, Die Wiener Hofburg im 16. Jahrhundert. Festungsresidenz Ferdinands I. *Österreichische Zeitschrift für Kunst und Denkmalpflege* 61/3, 2007, 307–325.
- Honegger 1990: M. Honegger, Ziegel – Baustein seit Jahrtausenden. Aus der Geschichte der Ziegelerzeugung in der Steiermark. *Kleine Schriften der Abteilung Schloß Trautenfels des Steiermärkischen Landesmuseums Joanneum 18* (Trautenfels 1990).
- Hummelberger/Peball 1974: W. Hummelberger/K. Peball, Die Befestigungen Wiens. *Wiener Geschichtsbücher* 14 (Wien, Hamburg 1974).
- Iglauer 1974: E. Iglauer, Ziegel – Baustoff unsers Lebens. *Volkkundliche Veröffentlichungen* 1 (Wien 1974).
- Kádár 2005: J. Kádár, *Köbányai Téglagyárak* (Budapest 2005).
- Kaltenegger/Mitchell 2002: M. Kaltenegger/P. Mitchell, Zur Baugeschichte des Heiligenkreuzerhofes. *Österreichische Zeitschrift für Kunst und Denkmalpflege* 56/4, 2002, 377–401.
- Kieslinger 1979: A. Kieslinger, Wiener Baustoffe bis um 1600. *Restauratorenblätter* 3, 1979, 26–107.
- Koller/Schirnböck 1980: K. Koller/A. Schirnböck, Chronologische Formate-Tabelle des österreichischen Mauerziegels 980–1980. *Wiener Zieglmuseum Heft* 3/4 (Wien 1980) 39–84.
- Krause et al. 2008: H. Krause et al., Datierende Funde und Baumateriellen. In: *Die archäologischen und bauhistorischen Untersuchungen im Schloss Kaiserebersdorf. Monografien der Stadtarchäologie* 3 (Wien 2008) 227–232.
- Krause/Reisinger 2007: H. Krause/Chr. Reisinger, Wien 1, Weihburggasse 28–32. In: *Die Ausgrabungen des Jahres 2006 im Wiener Stadtgebiet. Fundort Wien* 10, 2007, 248–252.
- Krenn et al. 2005: M. Krenn/P. Mitchell/J. Wagner, Wien 1, Reitschulgasse 2, Stallburg. *Fundberichte aus Österreich* 44, 2005, 69–70.

- Krenn et al. 2006: M. Krenn/P. Mitchell/D. Schön, Wien 1. Bezirk, Dr. Karl-Lueger-Ring 4. Fundberichte aus Österreich 45, 2006, 73.
- Krenn/Mitchell 2006: M. Krenn/P. Mitchell, Wien 4. Bezirk, Unteres Belvedere. Fundberichte aus Österreich 45, 2006, 75.
- Kugelstätter 2003: P. Kugelstätter, Verlorenes Oberösterreich: Das Ziegelwerk Hannak in Breitenschützing. Denkmalpflege in Oberösterreich 2003, 78–81.
- Lövei 2002: P. Lövei, Adatok a Magyarországi Téglagyártás és Felhasználás Történetéhez (Angaben zur Geschichte der Ziegelherstellung und -verwendung in Ungarn). Magyar Műemlékvédelem 11, 2002, 225–267.
- Mader 2008: I. Mader, Bericht über die archäologischen Untersuchungen im Etablissement Ronacher 2006/2007. Fundort Wien 11, 2008, 56–73.
- Merk 1966: G. Merk, Zwei Pioniere der österreichischen Industrie. Alois Miesbach und Heinrich Drasche (Graz, Wien, Köln 1966).
- Mitchell 1999: P. Mitchell, Wien 1., Schubertring 8. Fundort Wien 2, 1999, 185.
- Mitchell 2000: P. Mitchell, Wien 1., Neutorgasse/Werdertorgasse. Fundberichte aus Österreich 39, 2000, 767–768.
- Mitchell 2001: P. Mitchell, Wien 1., Rabensteig. Fundberichte aus Österreich 40, 2001, 737–738.
- Mitchell 2002: P. Mitchell, Wien 1., Bäckerstraße 16. Fundberichte aus Österreich 41, 2002, 737–739.
- Mitchell 2009: P. Mitchell, Mauerziegel am Beginn der Neuzeit. Ergebnisse aus archäologischen Grabungen und Bauuntersuchungen in Wien und Niederösterreich. In: Scholkmann et al. 2009, 217–224.
- Mitchell/Schön 1998: P. Mitchell/D. Schön, Siebenhundert Jahre Wiener Hausgeschichte am Beispiel Judenplatz Nr. 8. Fundort Wien 1, 1998, 27–31.
- Mitchell/Schön 2002: P. Mitchell/D. Schön, Zur Struktur und Datierung des Mauerwerks in Wien. Österreichische Zeitschrift für Kunst und Denkmalpflege 56/4, 2002, 462–473.
- Nagy 2004: P. Nagy, Stredoveká a včasnouvoeká pálená strešná krytina na Slovensku (Die mittelalterliche und frühneuzeitliche Dachdeckung in der Slowakei). Archeológia 14, 2004, 201–210.
- Nagy 2007: P. Nagy, Stredoveké tehly na Slovensku. In: Register tehliarskych značiek na Slovensku (Bratislava 2007).
- Neugebauer/Neugebauer-Maresch 1998: J.-W. Neugebauer/Chr. Neugebauer-Maresch, Zum figuralverzierten Fliesenboden der Kapelle des Lesehofes. In: J.-W. Neugebauer (ed.), Von der Herren Hof von Passau. Vom römischen Lagerdorf zum mittelalterlichen Lesehof (Klosterneuburg 1998) 92–131.
- Perger 1994: R. Perger, Das Palais Esterházy in der Wallnerstraße zu Wien. Forschungen und Beiträge zur Wiener Stadtgeschichte 27 (Wien 1994).
- Peschel-Wacha 2001: Cl. Peschel-Wacha, Ein oberösterreichischer Museumsfund: mittelalterliche Bodenfliesen und neuzeitliche Baukeramik im Museum Lauriacum in Enns. Nearchos 12 (Innsbruck 2003) 67–74.
- Procházka 2000: R. Procházka, Zrod středověkého města na příkladu Brna (Entstehung der mittelalterlichen Stadt – Beispiel Brunn). Medievalia Archaeologica 2, 2000, 7–158.
- Register 2007: Register tehliarskych značiek na Slovensku (Bratislava 2007).
- Ricaldone 1986: L. Ricaldone, Italienisches Wien (Wien 1986).
- Rockenbauer 2007: K. Rockenbauer, Die Dächer der Grazer Altstadt – ein geschichtlicher Überblick. 24. Bericht der Stiftung Ziegelei-Museum 2007, 38–46.
- Rümelin 2003: H. Rümelin, Ziegelstempel. Zur Bedeutung eines spätmittelalterlichen Details der Baustoffproduktion in der Altmark. In: E. Badstübner/D. Schumann (ed.), Backsteintechnologien im Mittelalter und Neuzeit. Studien zur Backsteinarchitektur 4 (Berlin 2003) 129–177.
- Schirnböck 1970: A. Schirnböck, Beitrag zur Maßgrundlagenforschung des Mauerziegels als integrierender Bestandteil des Aufbaus einer Geschichte des Wiener Ziegels. Unsere Heimat 41/4, 1970, 171–185.
- Scholkmann et al. 2009: B. Scholkmann/S. Frommer/Chr. Vossler/M. Wolf (ed.), Zwischen Tradition und Wandel. Archäologie des 15. und 16. Jahrhunderts. Tübinger Forschungen zur historischen Archäologie 3 (Büchenbach 2009).
- Suess 1862: E. Suess, Der Boden der Stadt Wien (Wien 1862).
- Toifl 2003: L. Toifl, Stadtbefestigung – Wehrwesen – Krieg. In: W. Brunner (eds.), Geschichte der Stadt Graz. Band 1: Lebensraum – Stadt – Verwaltung (Graz 2003) 451–600.
- Tonezzer 2003: L. Tonezzer, Ziegeleikeramik. In: J. Grünenfelder/T. Hofmann/P. Lehmann, Die Burg Zug. Archäologie – Baugeschichte – Restaurierung. Schweizer Beiträge zur Kulturgeschichte des Mittelalters 28 (Zug, Basel 2003) 367–374.
- Untermann 1995: M. Untermann, Das „Harmonie“-Gelände in Freiburg im Breisgau.

Paul Mitchell
Vogelsanggasse 4/4
A-1050 Wien
paulmitchell@gmx.net

Forschungen und Berichte der Archäologie des Mittelalters in Baden-Württemberg 19 (Stuttgart 1995).
Végh 1998: A. Végh, Budapest I. Budai Királyi Palota I. Középkori Idomtégla Töredékek (Medieval terracotta finds from the royal palace of Buda). Lapidarium Hungaricum 4 (Budapest 1998).
Winkelbauer 2003: Th. Winkelbauer, Ständefreiheit und Fürstenmacht. Länder und Untertanen des Hauses Habsburg im konfessionellen Zeitalter, Teil I (Wien 2003).
Zsutty 1996: G. Zsutty, Wiener Ziegelöfen. 4. Wieden. Wiener Ziegmuseum Heft 13/14 (Wien 1996).
Zsutty 2005: G. Zsutty, Ziegelstempel – Ziegelzeichen. Beispiel aus dem Wiener Ziegmuseum (Bonn 2005).

Impressum

Imprint:
ISSN 1869-4276

Editing:
Natscha Mehler, Wien

Technical edition and Layout:
Holger Dieterich, Kiel

Copyright see:
www.histarch.org

Historische Archäologie

Norbert Goßler

Zwischen Wallfahrt und Jahrmarkt Die Gnadenkapelle am Marienberg bei Lenzen (Kr. Prignitz, Land Brandenburg, Deutschland) im 15. und 16. Jahrhundert

Zusammenfassung

Bei Sondagegrabungen im Rahmen des DFG-Projektes „Slawen an der unteren Mittelelbe“ wurden auf dem Marienberg bei Lenzen (Kr. Prignitz, Land Brandenburg, Deutschland) Reste eines mittelalterlichen Kapellenbaues aufgedeckt. Die Kapelle war von einem Friedhof umgeben. Ein Graben, Steinpflasterungen sowie eine dokumentierte Kellergrube im näheren Umfeld der Kapelle weisen darauf hin, dass der Sakralkomplex in eine Infrastruktur eingebunden war. Das archäologische Fundmaterial, das aus Architekturresten, Keramik, Glas, Kleinfunden und Tierknochen besteht, datiert schwerpunktmäßig in das 15. und 16. Jahrhundert. Eine Münze aus dem fortgeschrittenen 14. Jahrhundert aus einem der Gräber sowie stratigraphische Beobachtungen legen die Vermutung nahe, dass der Kapellenkomplex schon seit dem 14. Jahrhundert bestanden haben könnte. Der Komplex kann mit einer Marienkapelle identifiziert werden, die seit der 1. Hälfte des 15. Jahrhunderts bis ins 16. Jahrhundert mehrfach Erwähnung in den schriftlichen Quellen findet. Zu dieser Kapelle wurden seit dem 15. Jahrhunderts aus der näheren Umgebung Wallfahrten veranstaltet. In Verbindung mit der Wallfahrt stand ein Jahrmarkt, der einmal jährlich nach Pfingsten veranstaltet wurde. Die Wallfahrtskapelle wurde vom Rat der nahen Stadt Lenzen sowie vom brandenburgischen Kurfürsten gefördert, die beide auch an den Einnahmen aus der Wallfahrt beteiligt waren. Nach der Reformation wurde der Jahrmarkt vermutlich nach Lenzen verlegt, um die Auswüchse des Pilgerwesens vor Ort einzuschränken und die Attraktivität der Wallfahrt zu mindern. Im fortgeschrittenen 16. Jahrhundert scheint die Wallfahrt dann zum Erliegen gekommen sein, der Kapellenbau verfällt bis zum 18. Jahrhundert zunehmend. Im Fundkomplex vom Lenzener Marienberg hat die spätmittelalterlich-frühneuzeitliche Wallfahrt und der angeschlossene Jahrmarkt viele Spuren hinterlassen: Ein Kellerbefund sowie Ofenkachelreste deuten auf Beherbergungsmöglichkeiten für die Pilger hin, Tierknochen und große Schüsseln aus Keramik zeugen von der Verpflegung der Besucher. Trinkgeschirr aus Keramik und Glas sowie ein Zapfhahn verweisen auf den Ausschank von Bier und Wein nach vollzogener Wallfahrt während des Jahrmarkts. In den zeitgenössischen Quellen zum Wallfahrtswesen des 16. Jahrhunderts hören wir immer wieder von Auswüchsen und Ausschreitungen, die auch überhöhten Alkoholkonsum durch die Pilger beinhalten. Der Lenzener Marienberg passt sich gut in dieses Muster ein. Der vorgestellte Fundkomplex beleuchtet auf besondere Weise die materiellen Aspekte des Wallfahrtswesens um 1500.

Summary

During excavations at the Marienberg near Lenzen (federal state Brandenburg, Germany), which were organized by the DFG project "Slavs at the lower Central Elbe river", remains of a medieval chapel were discovered. The chapel was surrounded by a cemetery. Near the chapel there were also a ditch, stone pavements and a cellar indicating that the building was part of a wider infrastructure. The archaeological finds, which include remains of architecture, ceramics, some fragments of drinking glasses, small finds, and animal bones, can be dated to the 15th and 16th centuries. A coin from the late 14th century, which was found in one of the excavated graves, and the stratigraphic conditions probably show that the chapel already existed before the 15th century. The whole complex is related to a chapel of Holy Mary mentioned several times in written sources from the first half of the 15th century to the 16th century. In the 15th century the chapel was the aim of pilgrimage from the vicinity. Together with the pilgrimage there was a fair which was held every year after Pentecost. The sanctuary has been promoted by the town council of nearby Lenzen and the elector of Brandenburg; both parties also were involved in the revenue from the pilgrimage. In addition to great centres of pilgrimage such as the sanctuary of Holy Blood in Bad Wilsnack the sacred landscape of Brandenburg at around 1500 comprised many places of worship which also attracted a lot of pilgrims from all social groups. Following the reformation the fair was relocated to Lenzen, mostly for two main reasons: first to restrict the local excesses of pilgrimage, second to reduce the attractiveness of pilgrimage. In the late 16th century the pilgrimage finally came to an end and the chapel declined until the 18th century. The findings from the Marienberg at Lenzen include many traces of the late medieval and early modern pilgrimage and the contemporaneous fair: remains of a basement which probably belonged to an inn for the pilgrims, animal bones and large ceramic bowls are evidence for meals which were prepared for the visitors. Serving dishes made from ceramic and glass as well as a tap point at the serving of beer and wine after pilgrimage was finished and during the subsequent fair. Contemporary sources concerning pilgrimage in the 16th century often tell us about excesses and riots among the pilgrims, which can be connected to excessive consumption of alcohol; apparently this also happened at the Marienberg. The finds are well suited to connect the history of pilgrimage with its mainly written sources to aspects of material culture.

Einleitung

Auf dem 4 km nordöstlich von Lenzen, Kr. Prignitz, Brandenburg, gelegenen Marienberg befindet sich mit dem Fundplatz Lenzen 28 eines der interessantesten Bodendenkmäler der gleichnamigen Gemarkung. Die heute mit Nadelwald bewachsene Fundstelle liegt am Rand eines Höhenzuges, etwa 50 m südlich der heutigen Bundesstraße, die an dieser Stelle einen Höhenanstieg von über 10 m aus der Elbtalau bewältigen muss (Abb. 1). Während die heutigen topographischen Karten den Flurnamen „Marienberg“ fast einen Kilometer nordöstlich der Fundstelle verzeichnen, ist auf Karten des 18. und 19. Jahrhunderts die Bezeichnung noch direkt mit dem vorzustellenden Fundplatz verbunden (Abb. 2).

Stand der Forschung

Die erste archäologische Untersuchung erfolgte 1938/1939 durch die Prähistorikerin WALTRAUT BOHM (1937) im Zuge ihrer umfassenden archäologischen Landesaufnahme in der Prignitz. Zwar sind die Grabungsunterlagen und -funde im Zweiten Weltkrieg verloren gegangen, aber wir wissen aus einem im Brandenburgischen Landesamt für Denkmalpflege und Archäo-

Abb. 1. Lenzen mit dem Marienberg, Kr. Prignitz. 1 Lenzen; 2 Marienberg mit Kapellenstandort; 3 vermutete Lage der Wüstung Jakel (Satellitenbild Google Earth).



Abb. 1. Lenzen with Marienberg, County of Prignitz. 1 Lenzen; 2 Marienberg with the location of the chapel; 3 Assumed position of deserted village Jakel.

Abb. 2. Der Marienberg in historischen Karten; links: Schmettausches Kartenwerk (18. Jahrhundert); rechts: Deckersches Kartenwerk (19. Jahrhundert) (nach HARDT 1993 Kartenbeilage).



Abb. 2. Marienberg illustrated in historical maps. Left: Schmettau map form the 18th century; Right: Decker map form the 19th century.

logischem Landesmuseum aufbewahrten, kurzen Manuskript zumindest, dass Bohm die Reste eines mittelalterlichen Kapellenbaues mit zugehörigem Friedhof ergraben hatte. Gleichzeitig stieß sie auch auf deutlich ältere Befunde, die zumindest teilweise zu einem Urnengräberfriedhof der späten Römischen Kaiserzeit gehören.

In jüngster Zeit hat sich der Historiker MATTHIAS HARDT (1993 Nr. 21; 2007, 804) mit dem Marienberg beschäftigt. Er machte ausdrücklich auf die topographische und namenskundliche Parallele des Lenzener Marienberges zum Marienberg in Brandenburg an der Havel aufmerksam. Dort war seit dem 13. Jahrhundert am Standort des Stammesheiligtums der slawischen Heveller die größte Marienwallfahrtskirche der Mark Brandenburg entstanden (BEIER 1954, 26; ESCHER 1978, 118 f.; ESCHER 1981, 125; 132; 140).

Die Grabung 2008

Diesen Hinweisen auf eine mögliche Kontinuität zwischen slawischer Kultstätte und späterer Marienverehrung bei Lenzen wurde 2008 im Rahmen eines durch die Deutsche Forschungsgemeinschaft finanzierten Forschungsprojekts zur Besiedlung im Stammesgebiet der slawischen Linonen, der heutigen Westprignitz (<http://www.elbslawen.de>), nachgegangen. Zur Über-

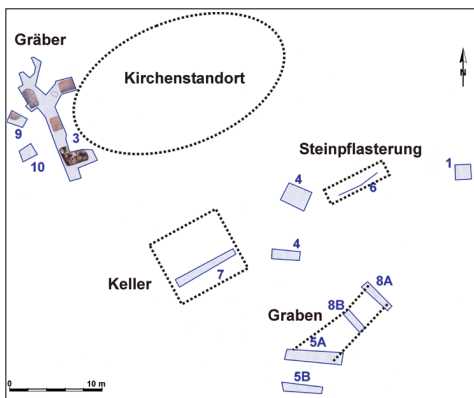


Abb. 3. Marienberg bei Lenzen. Grabungsplan mit vorläufiger Befundinterpretation (Grafik S. Scholz, N. Goßler, T. Kinkeldey).

Abb. 3. Marienberg near Lenzen. Excavation plan with a preliminary interpretation of the findings.

prüfung der alten Grabungsergebnisse von Waltraud Bohm wurde daher im April 2008 am Marienberg eine dreiwöchige Sondage durchgeführt. Da die Schnitte der Altgrabung noch gut im Gelände auszumachen waren, beschränkte sich die Nachgrabung auf eine Wiedereröffnung bzw. Erweiterung der alten Schnitte an ausgewählten Punkten (Abb. 3). Befunde oder Funde slawischer Zeitstellung konnten allerdings in keinem Fall festgestellt werden. Alle vormittelalterlichen Befunde gehören zum auch schon von Bohm festgestellten Friedhof mit Urnenbestattungen der späten Römischen Kaiserzeit. Von besonderem landes- und kulturgeschichtlichem Interesse sind dagegen die dort aufgedeckten Befunde des 15. und 16. Jahrhunderts, die im Mittelpunkt der folgenden Ausführungen stehen sollen.

Die Gnadenkapelle des 15. Jahrhunderts im archäologischen und historischen Befund

Waltraud Bohm hatte von einem mittelalterlichen Ziegelbau berichtet. Es stand zu vermuten, dass es sich bei diesem Gebäude um die Reste einer Marienkapelle handeln könnte, deren erste Erwähnung in das Jahr 1459 datiert. Im April dieses Jahres verfügte der brandenburgische Markgraf Friedrich der Jüngere, dass in die Vermögensausstattung des von ihm neu gegründeten Stifts im altmärkischen Arneburg auch die Einkünfte aus drei Vikarien, d.h. Stiftungen, an der Marienkapelle auf dem „Hischenberg“ bei Lenzen einfließen sollten. Weiterhin bestimmte er auch seinen Anteil an dieser Kapelle für die Stiftsausstattung in Arneburg (RIEDEL 1846, 213 Nr. 280; ENDERS 1997, 499; 505; ENDERS 2000, 241 ff.). Zwei Monate später bestätigte Papst Pius II. die vom Markgrafen getätigte Stiftsgründung in Arneburg, die umfangreiche Patronatsrechte erhielt: Neben der Katharinenkirche in Lenzen selber wird ein „Altar der gesegneten Jungfrau Maria bei Lenzen auf dem Hiskenberg“ genannt (RIEDEL 1846, 215 Nr. 282; HARDT 1993 Kap. 2.2.1.). Bemerkenswert ist die Tatsache, dass der Markgraf im genannten Jahr an den Einkünften der Kapelle beteiligt war, die offenbar nicht vollkommen unbedeutend waren. In der päpstlichen Urkunde erhalten wir einen ersten Hinweis auf die mögliche Herkunft solcher Einkünfte: Die Lenzener Marienkapelle wird in einem direkten Zusammenhang mit einer weiteren Kapelle bei Tangermünde genannt, die als lokal bedeutende Marienverehrungsstätte gilt (BEIER 1954, 25; ESCHER 1978, 119; 127; KÜHNE 2002 a, 60; KÜHNE 2003, 322).

Aus dem Jahr 1479, also 20 Jahre später, stammt die nächste Erwähnung vom Lenzener Marienberg: Kurfürst Albrecht Achilles übereignete ein Drittel der Einkünfte aus dem Opferstock der Kapelle dem Rat der Stadt Lenzen, der damit eine Stiftung für „unser lieben Frauen Zeiten in der Kapellen auf dem Isenberg“ tätigen möchte (RIEDEL 1843, 482 Nr. 225; HARDT 1993 Kap. 2.2.1.; ENDERS 1997, 505; ENDERS 2000, 243). Zusätzlich wurde festgelegt, dass das Geld auch für die dort Gottesdienste abhaltenden Priester sowie den Gottesdienst begleitende Singschüler verwendet werden sollte. Der Besucher- und Spendenstrom zur Marienkapelle scheint also seit 1459 stetig gewesen zu sein, was durch die angestrebte zusätzliche Stiftung des Stadtrates unterstrichen wird.

Spuren eines mutmaßlichen Sakralbaues in Form von Fundamentresten aus großen Feldsteinen konnten auch in der aktuellen Sondage 2008 dokumentiert werden (Abb. 4). Vielleicht handelt es sich um den westlichen Abschluss des Kapellengebäudes; mit Bestimmtheit lässt sich dies jedoch nicht sagen. Weitere eindeutige Baubefunde fehlen, so dass Aussagen zu Größe und genauer Ausrichtung der Kapelle nicht möglich sind. Von der Ausstattung des Baues zeugen hingegen zahlreiche Funde: Ziegelsteine vom aufgehenden Mauerwerk, Ziegel der Dachdeckung vom Schema Mönch-Nonne, vom Kapelleninnenraum Formsteine eines Rippengewölbes (Abb. 5) sowie Putzreste, von denen einige Spuren roter Bemalung zeigen, schließlich auch Glas von den Kapellenfenstern. Alle diese Funde weisen in das 15. Jahrhundert und konzentrieren sich im Umfeld der Fundamentreste, zeugen also vom ehemaligen Kapellenstandort. Eine gewisse Vorstellung vom möglichen Aus-



Abb. 4. Marienberg bei Lenzen. Fundamentreste des vermuteten Kapellenbaus (Foto S. Scholz).

Abb. 4. Marienberg near Lenzen. Remains of the foundations of the chapel.

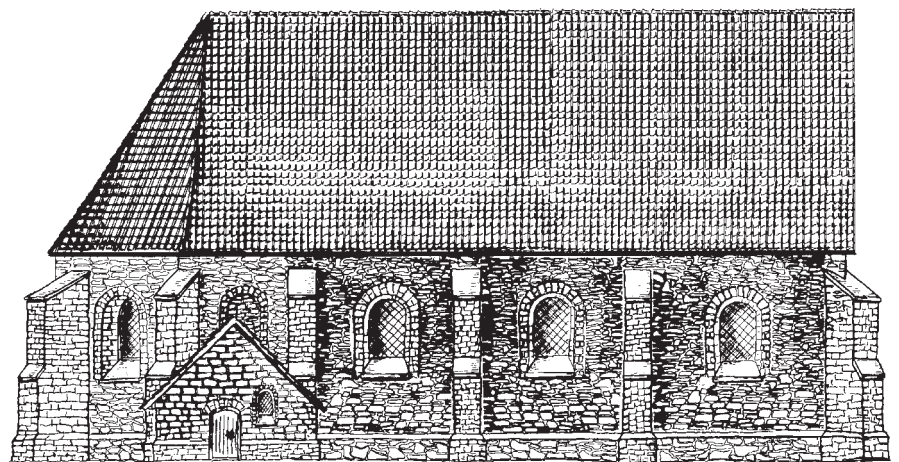
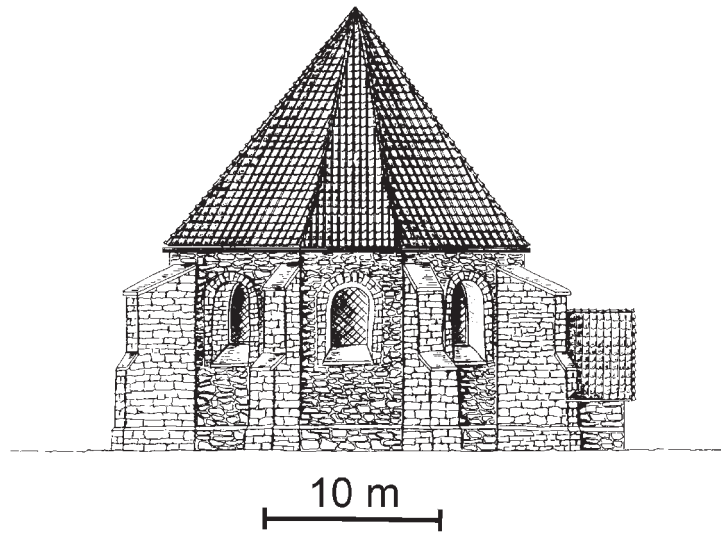


Abb. 5. Marienberg bei Lenzen. Formstein des 15. Jahrhunderts aus dem Rippengewölbe der Kapelle (Foto N. Goßler).

Abb. 5. Marienberg near Lenzen. Brick from the 15th century belonging to vault of the chapel.

Abb. 6. Bad Münde, Kr. Hameln-Pyrmont. Rekonstruktion der St. Annen-Kapelle; M. 1:400 (nach Cosack 2003, 130 Abb. 14).

Abb. 6. Bad Münde, County of Hameln-Pyrmont. Reconstruction of the chapel of Holy Anna.



sehen einer Wallfahrtskapelle um 1500 bietet der Ausgrabungsbefund der St. Annen-Kapelle im niedersächsischen Bad Münde 27 km südwestlich von Hannover (Abb. 6) (Cosack 2003).

Der Friedhof

Westlich und östlich der zu vermutenden Kapelle am Marienberg wurde der bereits 1938 festgestellte Friedhof (siehe Abb. 3) angeschnitten. Aus insgesamt 12 Grabzusammenhängen, unter denen sich auch Sargbestattungen befanden, liegen die Reste von 14 Individuen vor: Elf Erwachsene und drei Kinder, die von Bettina Jungklaus anthropologisch begutachtet wurden. Fünf weiblichen Individuen steht dieselbe Anzahl an Männern gegenüber. Bei den restlichen vier Individuen ließ sich kein Geschlecht bestimmen. Das Gesamterscheinungsbild entspricht dem ländlicher Populationen im spätmittelalterlichen Brandenburg. Einige der Bestatteten litten an Gelenkarthrose, Entzündungen an der Wirbelsäule sowie Erkrankungen des Zahnapparates und der Mundhöhle; daneben konnten auch Hinweise auf Mangelernährung im Kindesalter festgestellt werden. Einer Bestattung (Grab Nr. 7) war ein Denar aus dem pommerschen Kolberg beigegeben. Die Münze lag oben am rechten Oberschenkel. Möglicherweise wurde sie während des Verwesungsvorganges verlagert, da am Unterkiefer der Bestattung eine grünliche Verfärbung festgestellt wurde, die durch entsprechendes Metallobjekt hervorgerufen sein könnte. Die Fundmünze tritt in Pommern in um 1370 und 1381 vergrabenen Münzschätzen auf und dürfte damit am Ende des 14. Jahrhunderts in Umlauf gewesen sein (DANNENBERG 1976, 18 Taf. D–E; 81). Die entsprechenden

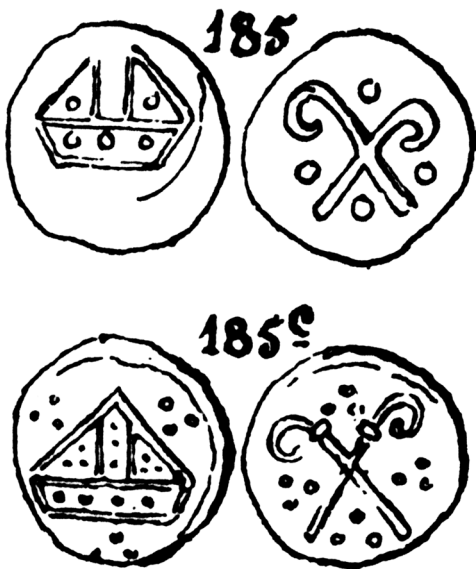


Abb. 7. Kolberger Münzprägungen vom Ende des 14. Jahrhunderts (ohne Maßstab) (nach DANNENBERG 1976 Taf. 7).

Abb. 7. Coins from Kolberg dating to the end of the 14th century.

Kolberger Prägungen zeigen eine Bischofsmütze und zwei gekreuzte Bischofsstäbe (Abb. 7). Kleinteiligere Fundamentreste im Norden der Gräber gehören möglicherweise zu der schon bei Bohm belegten Friedhofsumfassungsmauer. Insgesamt ist von einer dichten Belegung auszugehen, da die Grabungen an einigen Stellen mindestens zwei Grabhorizonte nachweisen konnten.

Hinweise auf einen Vorgängerbau?

Interpretiert man den erwähnten Fundamentrest als Westabschluss des Kapellenbaues, liegen die dokumentierten Gräber unter der zu vermutenden Fundamentfortsetzung des mutmaßlichen Kapellenbaues aus dem 15. Jahrhundert. In diesem Fall können sie nicht gleichzeitig mit dem Fundament entstanden sein, sondern müssten zu einem älteren, vielleicht kleineren Sakralbau gehören. Diese Hypothese unterstützt auch die in einem Grab ange-troffene Münze aus dem fortgeschrittenen 14. Jahrhundert.

Vielleicht stand der Kapellenkomplex mit Friedhof zunächst in einem Zusammenhang mit der Wüstung Jakel, die vermutlich nordöstlich vom Marienberg am Rudower See zu lokalisieren ist und 1467 als wüstes Dorf bezeichnet wird (HARDT 1993 Inv.-Nr. 22–23; ENDERS 1997, 374). Die erste Nennung der Marienkapelle von 1459 impliziert zumindest keineswegs, dass die Kapelle erst in diesem Jahr entstanden ist, zumal sie bereits damals über mindestens drei Vikarien, also möglicherweise Altarstiftungen, verfügte. Eine päpstliche Urkunde von Eugen IV. aus dem Jahr 1439 bestätigt einem Priester Henricus de Rochow aus der Diözese Halberstadt Einkünfte von vier Silbermark aus einem dem Heiligen Geist und der Gottesmutter geweihtem Altar in Lenzen: „[...] et alt. s. Spiritus et b. Marie [in...] in Lenczen Havelberg. dioc. (4 m. arg.) [...]“ (SCHÖNER 2004, 531 Nr. 3044). Möglicherweise ist dies ein indirekter Hinweis auf die Existenz der Marienkapelle bereits vor der direkten Ersterwähnung 1459. Der Aufstieg zum Gnadenort könnte sich schon seit 1400 vollzogen haben, vielleicht unter Förderung der Markgrafen, die an den Einnahmen aus der Kapelle beteiligt waren. Auch bei den Wallfahrtsstätten auf dem Harlunger Berg, Tangermünde und Wilsnack traten die Hohenzollern als Förderer auf (KÜHNE 2003, 325 f.). Eine entsprechende Förderung von Gnadenorten durch den Landesherrn als Maßnahme zur territorialen Herrschaftsverdichtung ist gleichfalls aus der Lausitz (ESCHER 1978, 126) und Kursachsen belegt (KÜHNE 2002b, 101 f.; KÜHNE 2003, 324 ff.).

Matthias Hardt vermutet, dass der Friedhof als Begräbnisstätte für mehrere Dörfer im Umkreis diente, u. a. Wustrow, Ferbitz und Gandow (HARDT 1993 Nr. 21). Dazu passt zunächst die Nachricht von Johann Christoph Bekmann aus der Mitte des 18. Jahrhunderts, dass in der Kapelle auf dem Marienberg Gottesdienste für nahe bei Lenzen gelegene Dörfer wie z. B. Wustrow abgehalten worden sind (BEKMANN/BEKMANN 2004, 225). Folgt man den nachreformatorischen Visitationsprotokollen, bestand in Gandow um 1600 tatsächlich noch keine Kirche, die Bewohner waren für die gottesdienstliche Versorgung auf das nahe gelegene Lenzen angewiesen (HEROLD 1929, 517). Für Ferbitz und Wustrow wird dagegen für die Zeit nach der Mitte des 16. Jahrhunderts von Kirchen berichtet (HEROLD 1929, 517; 540), bei denen es sich sicher um keine Neugründungen handeln dürfte.

Das Umfeld der Gnadenkapelle

Die Sondagen konnten im Umfeld des Kapellenbaus weitere Befunde des 15. und 16. Jahrhunderts erschließen. In einem neu angelegten Profil wurde eine bis 1,4 m in den anstehenden Boden abgetiefte große Grube mit einem Durchmesser von über drei Metern dokumentiert; möglicherweise handelt es sich um einen verfüllten Keller (Abb. 8; siehe auch Abb. 3, Befundnr. 7). An den Befund schlossen sich Reste einer Steinpflasterung an. Aus der Grube selber stammt nur ein größerer Feldstein, hölzerne Einbauten waren nicht zu

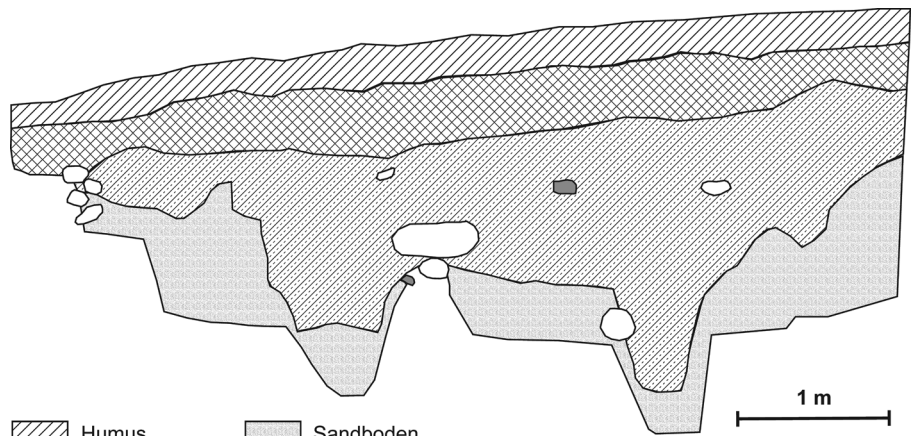


Abb. 8. Marienberg bei Lenzen. Profil einer Kellergrube des 15./16. Jahrhunderts (siehe Befundnr. 7, Abb. 3) (Grafik N. Goßler).

Abb. 8. Marienberg near Lenzen. Profile of a pit for a basement dating to the 15th/16th centuries.

- | | |
|----------------------------------------------------------------------------------------------------|------------------------------------------------------------------------------------------------|
|  Humus |  Sandboden |
|  Planierschicht |  Ziegelsteine |
|  Kellereinfüllung |  Feldsteine |

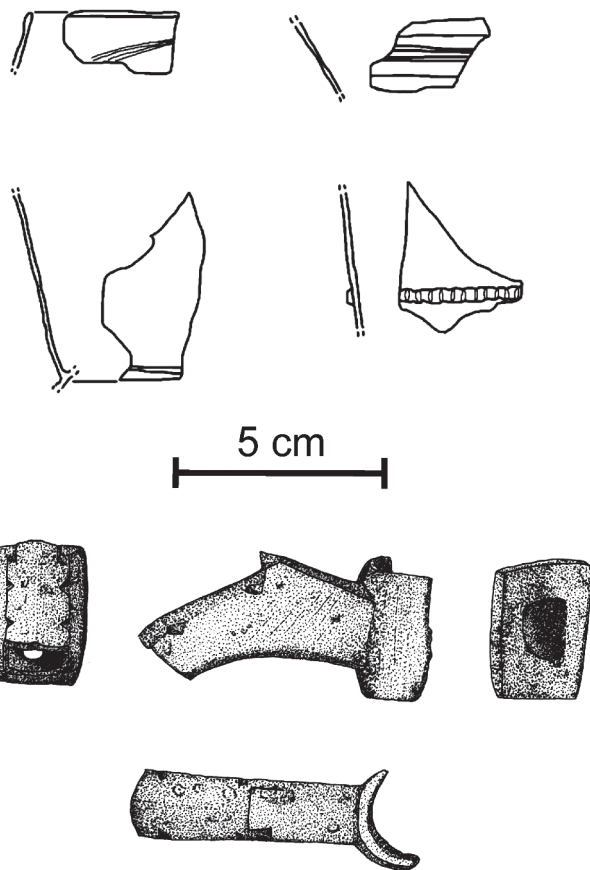


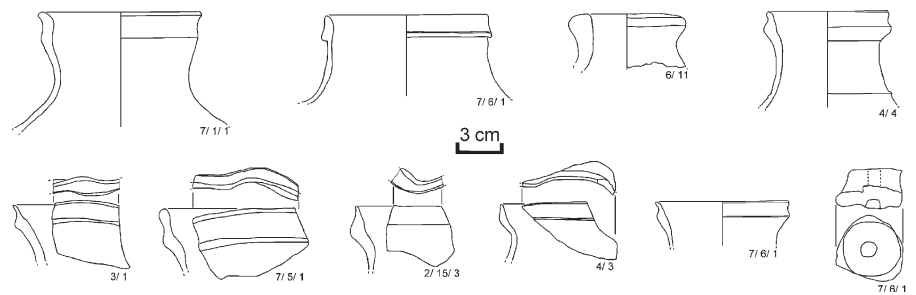
Abb. 9. Marienberg bei Lenzen; links oben: Hohlglasfunde des 15./16. Jahrhunderts; links unten: Zapfhahn aus Buntmetall (alle M. 1:2); rechts: Vergleichsfund eines Keulenglases des 15. Jahrhunderts aus Braunschweig (Grafik. C. Brumme; Foto nach BRÜCKSCHEN 2004 Farbabb. 47).

Abb. 9. Marienberg near Lenzen. Top left: Remains of glass vessels from the 15th/16th centuries; Bottom left: Bronze tap point. Scale 1:2. Similar find dating to the 15th century from Braunschweig.

erkennen. Aus der Verfüllung konnten zahlreiche Keramikfunde, einige Hohlglasreste, der Rest eines Zapfhahns aus Buntmetall (Abb. 9), Eisennägel, sowie Tierknochen geborgen werden. Das Ensemble gehört dem 15. und 16. Jahrhundert an. Ungefähr 10 m östlich des geschilderten Befundes wurden in einem Profil Reste einer bis zu 2,5 m breiten Steinpflasterung mit zum Teil sorgfältig behauenen Steinen dokumentiert (siehe Abb. 3 Nr. 6). In der Pflasterung fanden sich Keramik und Fragmente von Trinkgläsern. Die Deutung des Befundes ist unsicher, möglicherweise haben wir hier die Reste eines Weg- oder Straßenbelages vor uns. Der Lesefund einer Ofenkachel (vgl. GOSSLER/BIERMANN 2009, 388 Abb. 13) verdeutlicht jedoch, dass wir am Marienberg mit beheizbaren Gebäuden zu rechnen haben. Zu den mittelalterlichen Befunden

Abb. 10. Marienberg bei Lenzen. Auswahl an Fundkeramik: Schankgeschirr (Grafik N. Goßler/T. Kinkeldey).

Abb. 10. Marienberg near Lenzen. Selection of ceramic: jars and jugs.



ist auch ein flacher Graben zu zählen, der auf einer Länge von ungefähr 10 m beobachtet werden konnte und eine Breite zwischen 3 und 4,2 m sowie eine Tiefe von ca. 1 m aufwies (siehe Abb. 3). Waltraud Bohm hatte ihn ebenfalls schon angeschnitten, jedoch in die Römische Kaiserzeit datiert. Nachdem auf seiner Grubensohle Keramik und Glas des 15. und 16. Jahrhunderts zu Tage kamen, dürfte auch er gleichzeitig mit dem Kapellenkomplex sein.

Die archäologisch überlieferte materielle Kultur

Unter der Fundkeramik vom Lenzener Marienberg dominiert klar die harte Grauware mit 92,2%, helle, glasierte Irdenware erreicht nur einen Anteil von 7,3%, Steinzeugfunde kommen lediglich auf 0,5%. Interessant ist die Mengenverteilung bei den Funktionsgruppen der Gefäße: Fast 57% der einer Gefäßform zuweisbaren Scherben sind zum Schank- und Trinkgeschirr zu rechnen (Abb. 10–11). Große Schüsseln machen noch 26% der Formen aus (Abb. 12), während nur rund 18% zu Töpfen bzw. Grapen gehören (Abb. 13). Das Gefäßspektrum ist also eindeutig vom Getränkekonsum bestimmt, die nachgewiesenen Humpen sprechen u. a. für den Ausschank von Bier¹; die Schüsseln sind ebenfalls zum Konsumbereich zu rechnen, während die Essenszubereitung mit Töpfen unterrepräsentiert ist. Mit Tierknochenfunden von Schwein, Rind und Ziege fassen wir auch Speiseabfälle, die von Susanne Hanik archäozoologisch begutachtet wurden. Die Keramik weist in ihrer Gesamtheit ins 15. und 16. Jahrhundert, nur wenige Formen sind älter (vgl. SCHÄFER 1996, 322–329 Abb. 13–16).

Das Bild wird durch Fragmente mehrerer Trinkgläser abgerundet, die Überreste von Keulengläsern (vgl. SCHÄFER 1995, 55 Abb. 4–5; RING 2003, 104 Nr. 2.054 a; BRUCKSCHEN 2004 Taf. 52–53; Farbabb. 47; STEPPUHN 2005, 332 Abb. 4) darstellen und vermutlich vom Weinkonsum am Marienberg zeugen. Bier und Wein wurde aus Fässern ausgeschenkt, wie schließlich das Fragment eines Zapfhahnes mit stilisiertem Pferdekopf (vgl. DRACK 1997, 60 ff. Abb. 38–40; 76 ff. Abb. 46) lehrt (siehe Abb. 9). Die vorgeführten materiellen Hinterlassenschaften vom Marienberg lassen also neben dem sakralen auch einen profanen Aspekt erkennen. Beide stehen in einem unmittelbaren Zusammenhang, der durch eine schriftliche Quelle aus der Zeit kurz nach der Reformation erhellt wird.

Wallfahrt und Jahrmarkt am Marienberg

Nach der Reformation war den Ratsherren von Lenzen die Marienverehrung vor ihren Stadttoren nun ein Dorn im Auge: 1540 wendet man sich mit der Bitte an Kurfürst Joachim, den am „Isekenberg“ traditionell zwei Wochen nach Pfingsten stattfindenden Jahrmarkt in die Stadt verlegen zu dürfen (RIEDEL 1842, 82 Nr. 8; HARDT 2007, 804). Als Begründung wird folgendes angegeben: „Da doch zu viele Male Totschlag erstanden und andere böse unartliche Taten begangen, unser Stadt mehr zum Nachteil als zum Nutzen gelangt.“ (RIEDEL 1842, 82; Übersetzung Verfasser). Der Jahrmarkt mit seinen angebe-

1 Zum Schankgeschirr vgl. SCHÄFER 1994, 91 Abb. 2; SCHÄFER 1999 a, 25–27 Abb. 14–16; SCHÄFER 1999 b, 79 Abb. 3; LÜDTKE 2001 Taf. 110; 145,5); zum Trinkgeschirr vgl. STOLL 1985 Taf. XXII,120; MANGELSDORF 1994 Taf. 63; LÜDTKE 2001 Taf. 145,2.2; zu den Schüsseln vgl. MANGELSDORF 1994 Taf. 52–56; SCHÄFER 1999 a, 27 f. Abb. 16–17; BIERMANN 1999, 222; SCHÄFER 1999 b, 79–82 Abb. 3–6; SCHARMACH/SCHÄFER 2000, 177–179 Abb. 5–7; LÜDTKE 2001 Taf. 217,4–6; 222; zu den Töpfen vgl. MANGELSDORF 1994 Taf. 31–33; 47–48; BIERMANN 1999, 223 Abb. 17; LÜDTKE 2001 Taf. 213,2; zu den Grapen vgl. SCHÄFER 1994, 92–94 Abb. 3–4; SCHÄFER 1999 a, 29 Abb. 18; zu den Humpen vgl. SCHULZ 1995, 63 Abb. 28, 449; SCHÄFER 1999 a, 26 Abb. 15; SCHÄFER 2004, 116 Abb. 7 a.

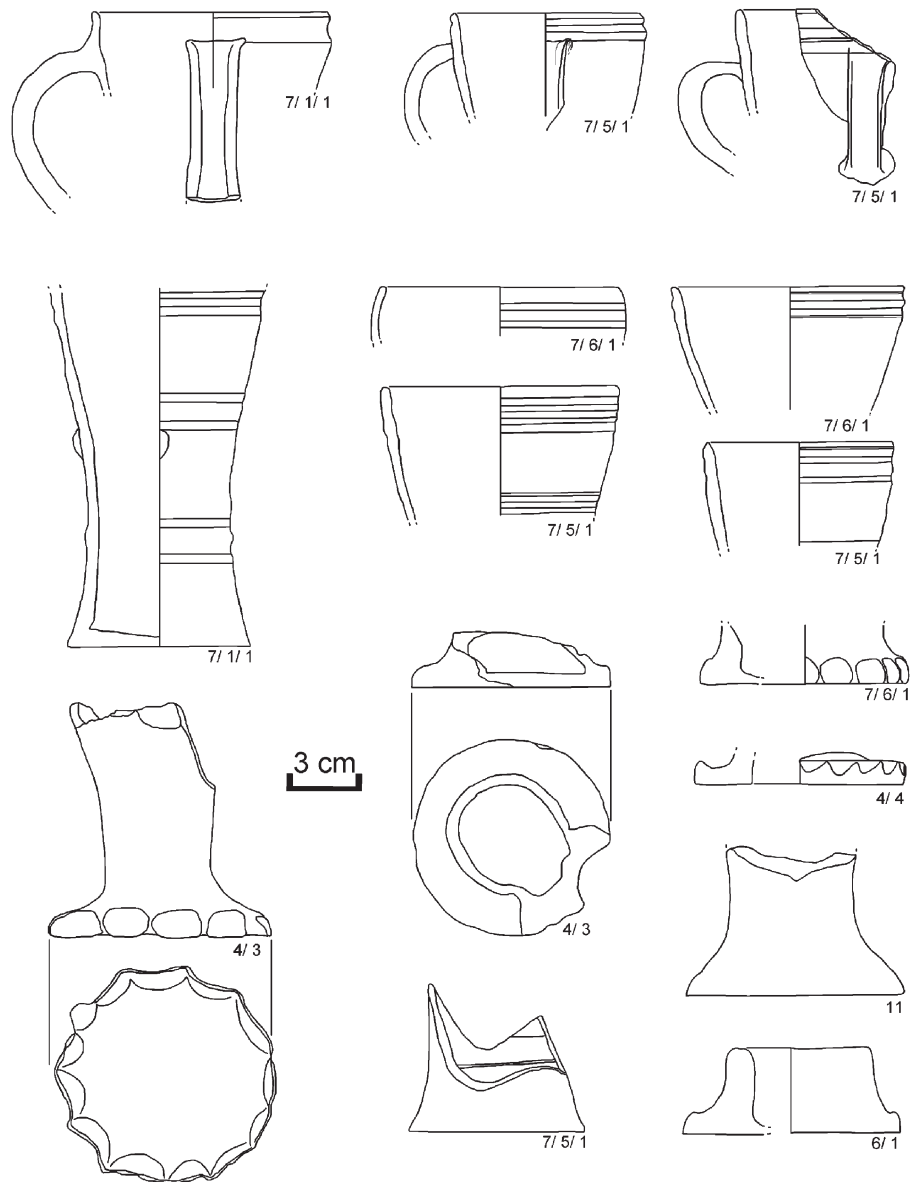


Abb. 11. Marienberg bei Lenzen. Auswahl an Fundkeramik: Trinkgeschirr (Grafik N. Goßler/T. Kinkeldey).

Abb. 11. Marienberg near Lenzen. Selection of ceramic: vessels for drinking.

lichen Auswüchsen steht offenbar in direkter Verbindung mit der Funktion des Berges als Gnadenort, denn im Antrag an den Kurfürsten wird zusätzlich darauf verwiesen, dass „derweil auch der Gebrauch der alten Zeremonien abgetan“ sei (HARDT 1993 Kap. 2.2.1.; ENDERS 2000, 272 f.). Eine vergleichbare zeitgenössische Beurteilung solcher Gnadenorte liegt auch zur erwähnten St. Annen-Wallfahrt im niedersächsischen Bad Münder vor. Die kirchlichen Visitatoren verordnen dort 1542: „[...] Und sonderlich soll die abgottereie zu Sant Annen vor Münder abgeschafft [...] werden.“ (COSACK 2003, 121).

Im Lenzener Fall war den dortigen Stadtvätern daran gelegen, das als überkommen erachtete religiöse Brauchtum strikt vom Markt zu trennen, ihn also zu profanisieren und in Lenzen besser kontrollieren zu können. Mittelfristig bedeutete dies auch für die Kapelle das Auslaufen der Marienverehrung. In den Kontext dieser Bestrebungen, sich von der altgläubigen Konfession zu emanzipieren, gehört auch die Initiative des Stadtrates von 1542, das Patronat der Lenzener Pfarrkirche, das immer noch beim katholischen Stift Arneburg lag, auf den brandenburgischen Kurfürsten zurück zu übertragen (HARDT 1993 Kap. 2.2.1.; ENDERS 2000, 273), der das evangelische Bekenntnis 1539 in der Kurmark eingeführt hatte (ESCHER 1995, 268 ff.).

Die besondere Bedeutung des Fundkomplexes vom Marienberg liegt in der Verknüpfung von schriftlich überliefertem Gnadenort mit Jahrmart und den materiellen Hinterlassenschaften der Pilger und Jahrmartbesucher (Abb. 14),

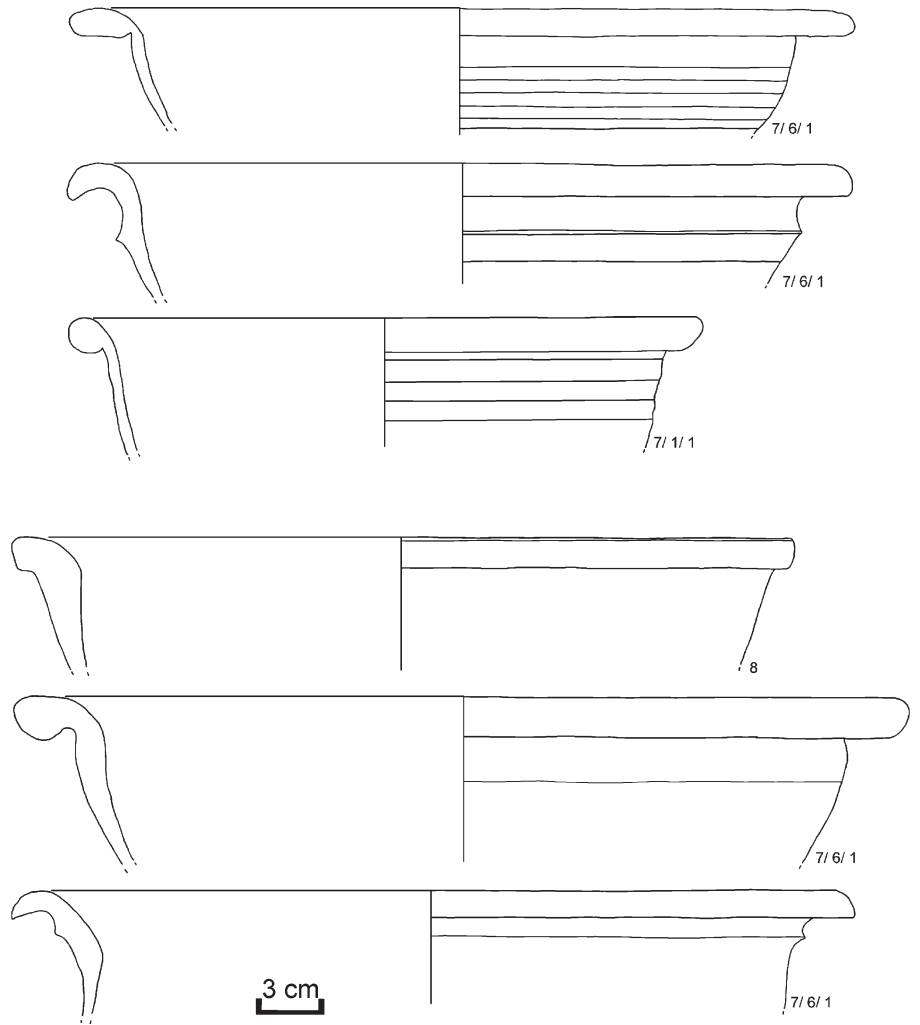


Abb. 12. Marienberg bei Lenzen. Auswahl an Fundkeramik: Schüsseln (Grafik N. Goßler/T. Kinkeldey).

Abb. 12. Marienberg near Lenzen. Selection of ceramic: bowls.

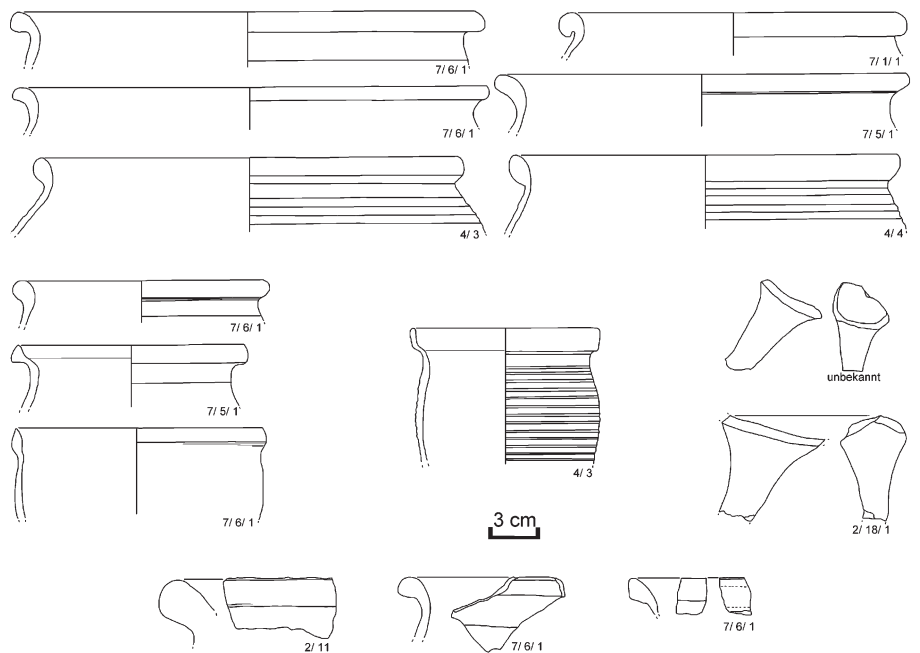


Abb. 13. Marienberg bei Lenzen. Auswahl an Fundkeramik: Töpfe und Grapen (Grafik N. Goßler/T. Kinkeldey).

Abb. 13. Marienberg near Lenzen. Selection of ceramic: vessels for cooking.

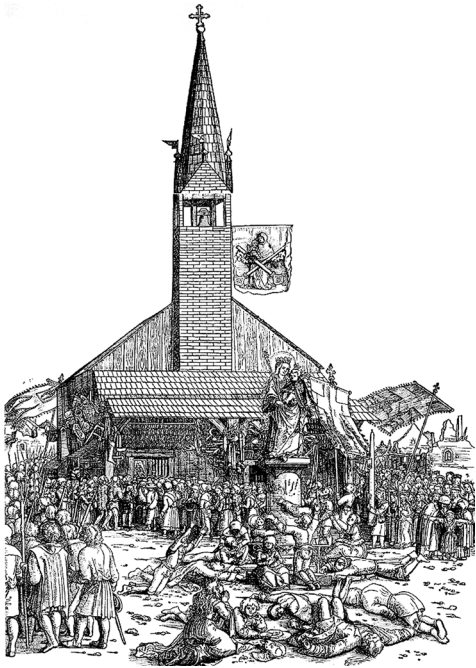


Abb. 14. Pilger des frühen 16. Jahrhunderts vor der Wallfahrtskirche zur „Schönen Maria von Regensburg“; Holzschnitt von 1520 von Michael Ostendorfer (nach NIEDERSTÄTTER 1996 Abb. 41).

Abb. 14. Pilgrims from early 16th century at the sanctuary of "The beautiful Mary from Regensburg". Woodcut by Michael Ostendorfer from 1520.

insbesondere dem Schank- und Trankgeschirr aus Ton und Glas. Wie auch heute noch war die Sorge um das leibliche Wohl der Besucher ein wichtiger Bestandteil der entsprechenden örtlichen Infrastruktur. Der Kellerbefund vom Marienberg kann in diesem Sinne als Teil einer Einrichtung zur Bewirtung und Beherbergung der Pilger interpretiert werden. Für Baulichkeiten im Umkreis der Kapelle spricht auch der Ofenkachelfund. Im bereits erwähnten Bad Münder bei Hannover lagen neben der um 1506 zu Ehren der Hl. Anna errichteten Wallfahrtskapelle die Wohnung des Priesters, eine Herberge und Garküchen (Abb. 15) (COSACK 2003, 121; 146 ff.)

Wallfahrt und Jahrmart im überregionalen Kontext

Die Wallfahrt zu Gnadenorten der näheren Umgebung war willkommene Abwechslung zum adeligen, städtischen oder bäuerlichen Alltag und wurde von entsprechenden Feiern begleitet, gerade wenn gleichzeitig ein Jahrmart stattfand (vgl. BEIER 1954, 34; KÜHNE 2002a, 50; KÜHNE 2002b, 94; FRANKE 2002, 115; KÜHNE 2004, 125). Das Markttreiben ist nur selten archäologisch zu fassen: Aus dem hessischen Kloster Arnsburg liegt ein Fundkomplex des 14. Jahrhunderts mit Kleidungsbestandteilen, Schmuck und Musikinstrumenten vor (Abb. 16), der einen Ausschnitt aus dem Warenangebot des ländlichen Jahrmart darstellt, der in Arnsburg anlässlich der Wallfahrt zu einer Heilig-Kreuz-Kapelle veranstaltet wurde (AUSTERMANN 1999). Das dortige Jahrmartreiben geriet bereits vor der Reformation in Konflikt mit der gleichzeitig stattfindenden Wallfahrt. So erwogen die Klostersvögte 1441 eine Aufhebung des Marktes, „da von alle solich marckt entstanden und [...] groß Suende, unzemelich wercke, als mit offenbahrer unkeuschheit, spielen, dantzen, stelen und andern sachen gesehen.“ (AUSTERMANN 1999, 308 Anm. 12).

Am Marienberg mögen die Schank- und Trinkgefäße auf den dortigen Jahrmart mit seinen Belustigungen verweisen. Auch die spätmittelalterlichen Pokalreste vom Wallfahrtsort auf dem Hülfsenberg im thüringischen Eichsfeld (Abb. 17) zeugen von etlichen Biertrinkern unter den Wallfahrern (MÜLLER/NÜSSE 2001, 42 ff.). 1429 kommt es hier sogar zu einem Streit um das sog. Fassgeld, den Einnahmen aus dem Bierverkauf, der zu Pfingsten mehrere Fässer des Gerstensaftes betragen haben soll (MÜLLER/NÜSSE 2001, 47 ff.). Für eine lokale Marienwallfahrt im mansfeldischen Berndsdorff notiert ein Chronist des 16. Jahrhunderts, dass während des gleichzeitig veranstalteten

Abb. 15. Bad Münder, Kr. Hameln-Pyrmont. Befundplan der Ausgrabungen mit den Resten der Wallfahrtskapelle der Hl. Anna, der Wohnung des Priesters, der Herberge und den Garküchen (nach COSACK 2003, 146 Abb. 41).

Abb. 15. Bad Münder, County of Hameln-Pyrmont. Excavation plan.

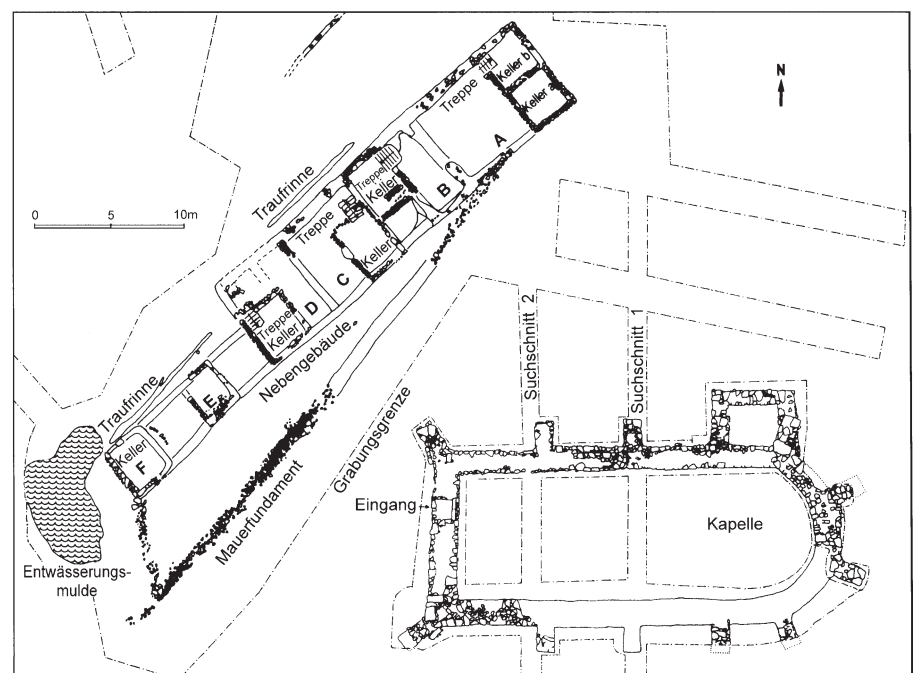


Abb. 16. Kloster Arnsburg, Kr. Gießen. Fundkomplex des 14. Jahrhunderts mit dem Wareangebot eines ländlichen Jahrmarktes; 1-7 M. 1:1, 18-28 M. 1:2 (nach AUSTERMANN 1999, 313 Abb. 3).

Abb. 16. Monastery of Arnsburg, County of Gießen. Findings dating to the 14th century from a rural fair.

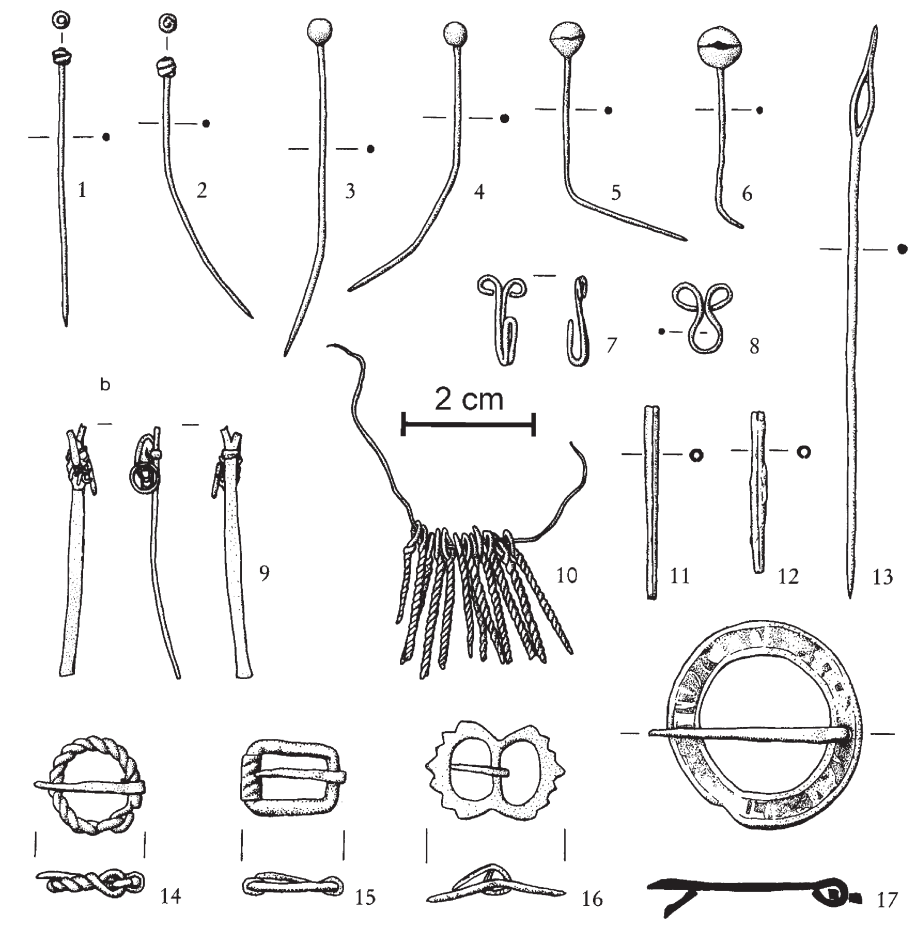
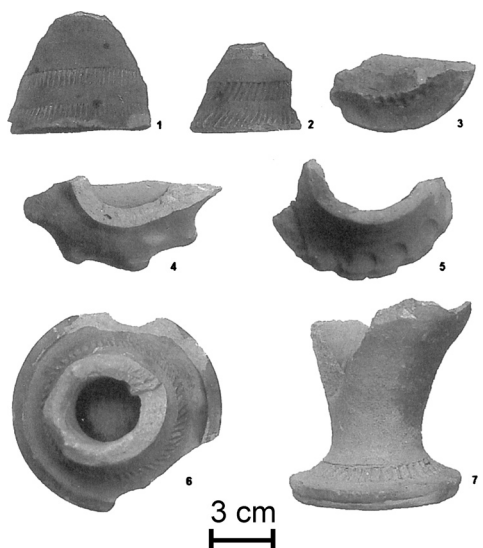
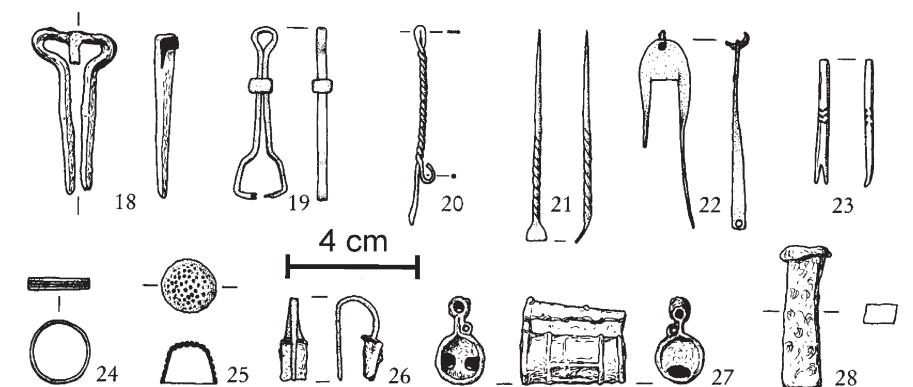


Abb. 17. Hülfsberg bei Geismar, Kr. Eichsfeld. Spätmittelalterliche Pokalreste (nach MÜLLER/NÜSSE 2001, 43 Abb. 1).

Abb. 17. Hülfsberg near Geismar, County of Eichsfeld. Late medieval remains of cups.



Jahrmarktes bis zu 15 Fass Bier konsumiert worden sein sollen (KÜHNE 2002 a, 50; KÜHNE 2002 b, 94). Die Ausschreitungen anlässlich des Jahrmarktes auf dem Marienberg, von denen wir 1540 hören, können vielleicht auch auf den übermäßigen Alkoholkonsum unter den Besucher zurückgeführt werden. Zur Wallfahrt der St. Annen-Kapelle in Bad Münden bemerkt ein Chronist um 1600 im Rückblick: „[...] unzählig viele Bettler, Landfahrer und Betrüger und am Heimwege Trunkene und ungeschlachte Leute allein und zusammen ganz ungebärdig hat man gesehen.“ (COSACK 2003, 121). Sehr bezeichnend ist auch die Klage, die 1578 von kirchlichen Visitatoren im kursächsischen Horburg über die dort immer noch bestehende Wallfahrtstradition erhoben wird: „[...] auf Navitatis Mariae kompt eine grosse welt volks zusammen, und der grösste handel ist biersaufen, hurerei und sodomistisch leben leuft auch mit unter.“ (BRÄUER 2002, 45). Im altmärkischen Bismark wurde die spätmittelalterliche Heilig-Kreuz-Wallfahrt auf Anordnung der Kirche sogar eingestellt, als eines Tages unter den sich dort drängenden Heilsuchenden eine Massenschlägerei mit mehreren Toten ausgebrochen war (ESCHER 1978, 122; KÜHNE 2003, 323; KÜHNE 2004, 113).

Das Ende der Gnadenkapelle in nachreformatorischer Zeit

Die letzte Überlieferung der Kapelle am Marienberg aus dem Jahr 1544 berichtet davon, dass Beauftragte des Kurfürsten die Kirchengemeinde besuchen. Die Visitatoren vermerken in ihrem Register für die Marienkapelle zwei Kommenden, also kirchliche Pfründe, mit den entsprechenden Inhabern, vermutlich Geistlichen, die mit Verrichtungen an entsprechenden Altarstiftungen betraut waren (HEROLD 1929, 456; 461; 480). Eine dieser Stiftungen galt dem Evangelisten Johannes, eine zweite der Heiligen Anna, der Mutter Mariens, die in der Prignitz in Alt Krüssow eine überregional bedeutende Wallfahrtskirche besaß (KÜHNE 2002 a, 58; Escher 2002/2003, 50; 52; KÜHNE 2003, 318; KÜHNE 2005, 50 ff.; KÜHNE/SCHUMANN 2006). Ein Marienaltar wird nicht ausdrücklich genannt. Die kirchlichen Visitatoren kamen nach 14 Jahren, also 1558, wieder nach Lenzen. Der Komplex der Marienkapelle wird jedoch nicht mehr erwähnt (HEROLD 1929, 490 ff.), die Kapelle dürfte also aufgegeben worden sein, was mit dem geborgenen Fundmaterial, das nicht das 17. Jahrhundert erreicht, übereinstimmt. Johann Christoph Bekmann berichtet in der Mitte des 18. Jahrhunderts, dass die Kapelle ganz eingegangen sei, „und [...] nur noch etliche Überbleibsel davon vorhanden.“ (BEKMANN/BEKMANN 2004, 225). Der Kapellenbau dürfte zur Gewinnung von Baumaterial genutzt worden sein (HARDT 1993 Kap.2.2.1.; ENDERS 1997, 505; ENDERS 2000, 1132). In den Sondagen im Bereich des mutmaßlichen Kapellenstandortes konnten neben dem Abraum der Altgrabung von Waltraud Bohm auch ältere Schuttschichten beobachtet werden.

Landesgeschichtliche Bedeutung

Fasst man den archäologischen und schriftlichen Befund zum Marienberg zusammen, ergibt sich das Bild eines für das Spätmittelalter charakteristischen Gnadenortes lokaler Bedeutung, an dem die Marienverehrung in Verbindung mit einem Jahrmarkt Pilger und Besucher anlockte. Die märkische Sakrallandschaft des 15. und 16. Jahrhunderts wies neben überregional bedeutenden Wallfahrtsstätten wie dem Heiligen Blut in Wilsnack (ESCHER 1978, 128 ff.; BUCHHOLZ/GRALOW 1992; ESCHER 2002/2003, 48 f.; ESCHER/KÜHNE 2006), der Marienkirche auf dem Harlunger Berg in Brandenburg an der Havel (BEIER 1954, 26 ff.; ESCHER 1981, 118 f.) oder der Marienkapelle auf dem Golmberg bei Stülpe (BEIER 1954, 32 ff.; ESCHER 1978, 119; ESCHER 1981, 135; BRÄUER 2002, 31; KÜHNE 2002 a, 58; KÜHNE 2003, 318; 323) auch eine ganze Reihe kleinerer Gnadenorte auf, die ebenfalls Pilger anzogen (vgl. BEIER 1954, 31 f.; 36 ff.; ESCHER 1978, 118 ff.; ESCHER 1981, 135 ff.; 137 f.; ENDERS 2000, 241; ESCHER 2002/2003, 44 ff.; KÜHNE 2002 a, 65 ff.; KÜHNE 2004; RUPPRECHT 2005; HOFFMANN-AXTHELM 2006). Der Gnadenort auf dem Marienberg gehört in denselben zeitlichen Horizont wie andere Stätten der Marienverehrung, von denen eine Reihe im 15. Jahrhundert entstanden waren (Abb. 18): Neben dem bereits zitierten Golmberg, zu dem sich ebenfalls ein Jahrmarkt nachweisen lässt (BEIER 1954, 33), zählen dazu auch der Krähenberg bei Strausberg (BEIER 1954, 35 f.; ESCHER 1978, 119; 127), der Frauenberg bei Lübben (ESCHER 1978, 126) sowie die gleichfalls schon erwähnte Kapelle bei Tangermünde. Die abseitige Lage der Marienkapelle auf einer Anhöhe außerhalb der Stadt Lenzen ist dabei nicht außergewöhnlich. Für die Kapelle auf dem Strausberger Krähenberg lässt sich ähnliches beobachten. Auch in Pritzwalk wird außerhalb der Stadt von einem begüterten Bürgerpaar zum Jahr 1420 eine Marienkapelle mit Friedhof gestiftet, für deren Besucher der Havelberger Bischof sogar einen Ablass von 40 Tagen gewährt (BECK 2007, 87 f. Nr. 92).

Die Erforschung des Wallfahrtswesens besitzt für unser Verständnis der spätmittelalterlichen bzw. frühneuzeitlichen Religiosität eine nicht zu unterschätzende Bedeutung. Neben den großen Wallfahrtszielen wie Wilsnack existierten auch zahlreiche lokale Gnadenorte, von denen heute viele in Vergessenheit geraten sind. Durch die Grabungen am Marienberg konnte so

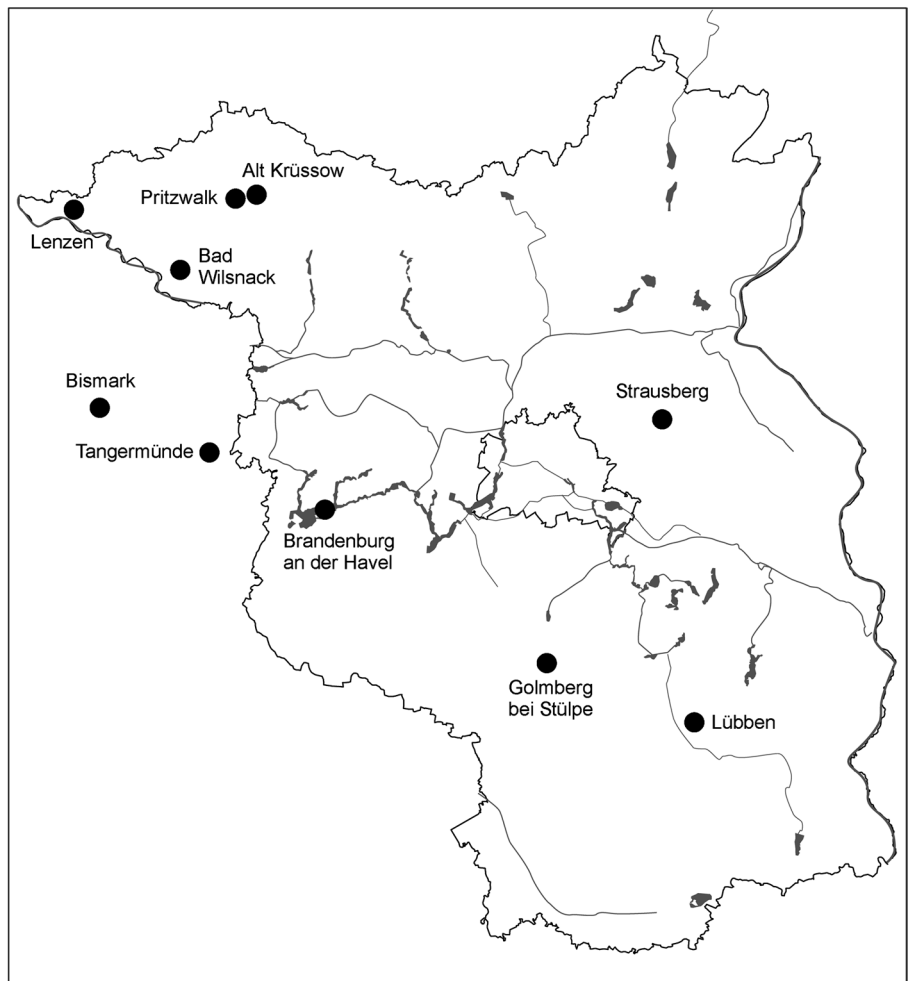


Abb. 18. Im Text erwähnte Gnadensorte in der Mark Brandenburg und Altmark (Grafik N. Goßler).

Abb. 18. Sanctuaries in the regions of Mark Brandenburg and Altmark mentioned in the text.

dem Bild der Sakrallandschaft des 15. und 16. Jahrhunderts in der Prignitz ein wichtiger Mosaikstein hinzugefügt werden.

Literatur

- Austermann 1999, M. Austermann, Haarschmuck, Nähnadeln und Maultrommeln – Funde vom spätmittelalterlichen Jahrmarkt am Kloster Arnsburg in der Wetterau. *Germania* 77, 1999, 307–319.
- Beck 2007, F. Beck, Urkunden der Stadt Pritzwalk in Regesten (1256–1703). Quellen, Fundbücher u. Inv. Brandenburg. Landeshauptarchiv 20 (Frankfurt am Main 2007).
- Bekmann/Bekmann 2004, J. Chr. Bekmann/B. L. Bekmann, Historische Beschreibung der Chur und Mark Brandenburg. Bd. 2 (Hildesheim 2004).
- Beier 1954, P. Beier, Märkische Marienwallfahrtorte im Mittelalter. *Wichmann-Jahrb.* 8, 1954, 25–41.
- Biermann 1999, F. Biermann, Die mittelalterliche Keramik der Ausgrabung Altstädtische Fischerstraße 5–6 zu Brandenburg an der Havel. *Veröff. Brandenburg. Landesmus. Ur- u. Frühgesch.* 33, 1999, 179–268.
- Bohm 1937, W. Bohm, Die Vorgeschichte des Kreises Westprignitz (Leipzig 1937).
- Bräuer 2002, S. Bräuer, Wallfahrtsforschung als Defizit der reformatorischen Arbeit. Exemplarische Beobachtungen zu Darstellungen der Reformation und zu Quellengruppen. In: Kühne u. a. 2002, 15–49.
- Bruckschen 2004, M. Bruckschen, Glasfunde des Mittelalters und der frühen Neuzeit aus Braunschweig. Bedeutung, Verwendung und Technologie von Hohlglas in Norddeutschland. *Materialh. Ur- u. Frühgesch. Niedersachsen* 33 (Rahden 2004).
- Buchholz/Gralow 1992, R. Buchholz/K.-D. Gralow, Zur Geschichte der Wilsnacker Wallfahrt unter besonderer Berücksichtigung der Pilgerzeichen. *Kl. Schriften. Gesch. Bad Wilsnack* 2 (Bad Wilsnack 1992).
- Cosack 2003, E. Cosack, St. Annen, ein spätmittelalterlicher Wallfahrtsort bei Bad Münde, Ldkr. Hameln-Pyrmont. Nach den historischen Nachrichten und archäologischen Ausgrabungen. *Nachr. Niedersachsen Urgesch.* 72, 2003, 115–173.
- Dannenberg 1976, H. Dannenberg, Münzgeschichte Pommern im Mittelalter (Berlin 1976).
- Drack 1997, W. Drack, Zur Geschichte des Wasserhahns. Die römischen Wasser-Armaturen und mittelalterlichen Hahnen aus der Schweiz und dem Fürstentum Liechtenstein. *Mitt. Ant. Ges. Zürich* 64 (Zürich 1997).
- Enders 1997, Enders, Historisches Ortslexikon für Brandenburg. Teil 1. Prignitz. *Veröff. Brandenburg. Landeshauptarchiv* 3 (Potsdam 1997).
- Enders 2000, L. Enders, Die Prignitz. Geschichte einer kurmärkischen Landschaft vom 12. bis zum 18. Jahrhundert. *Veröff. Brandenburg. Landeshauptarchiv* 38 (Potsdam 2000).
- Escher 1978, F. Escher, Brandenburgische Wallfahrten und Wallfahrtsorte im Mittelalter. *Jahrb. Gesch. Mittel- u. Osttd.* 27, 1978, 116–137.
- Escher 1981, F. Escher, Slawische Kultplätze und christliche Wallfahrtsorte. Bemerkungen zum Problem der Christianisierung des Raumes zwischen Elbe und Oder. In: W. H. Fritze (Hrsg.), *Germania Slavica II. Berliner Hist. Stud.* 4 (Berlin 1981) 121–141.
- Escher 1995, F. Escher, Das Kurfürstentum Brandenburg im Zeitalter des Konfessionalismus. In: I. Materna/W. Ribbe (Hrsg.), *Brandenburgische Geschichte* (Berlin 1995) 231–290.
- Escher 2002/2003, F. Escher, Mittelalterliche Wallfahrten im nördlichen Brandenburg. Fragen an die Forschung. *Wichmann-Jahrb.* 42/43, 2002/2003, 42–52.
- Escher/Kühne 2006, F. Escher/H. Kühne, Die Wilsnackfahrt. Ein Wallfahrts- und Kommunikationszentrum Nord- und Mitteleuropas im Spätmittelalter. *Europ. Wallfahrtsstud.* 2 (Frankfurt am Main 2006).
- Franke 2002, B. Franke, Mittelalterliche Wallfahrt in Sachsen – ein Arbeitsbericht. In: Kühne u. a. 2002, 105–116.
- Goßler/Biermann 2009, N. Goßler/F. Biermann, Adel im Wandel. Zur Topographie der Herrschaftssitze des 14.–16. Jahrhunderts bei Eldenburg (Nordwestbrandenburg). In: B. Scholkmann u. a. (Hrsg.), *Zwischen Tradition und Wandel. Archäologie des 15. und 16. Jahrhunderts. Tübinger Forsch. Hist. Arch.* 3 (Büchenbach 2009) 381–396.
- Hardt 1993, M. Hardt, Historisch-archäologisches Inventar für die Stadt Lenzen/Elbe (Potsdam 1993).
- Hardt 2007, M. Hardt, Lenzen. In: H.-D. Heimann/K. Neitmann/W. Schich (Hrsg.), *Brandenburgisches Klosterbuch. Handbuch der Klöster, Stifte und Kommenden bis zur Mitte des 16. Jahrhunderts. Bd. 2. Brandenburg. Hist. Stud.* 14 (Berlin 2007) 804.
- Herold 1929, V. Herold, Die Prignitz. Die brandenburgischen Kirchenvisitations-Abchiede und -Register des XVI. und XVII. Jahrhunderts. I. *Veröff. Hist. Komm. Prov. Brandenburg u. Reichshauptstadt Berlin IV* (Berlin 1929).

- Hoffmann-Axthelm 2006, D. Hoffmann-Axthelm, Das Wunderblut von Beelitz. In: Escher/Kühne 2006, 199–233.
- Kühne 2002a, H. Kühne, Von Ahrensböck bis Ziegenhain. Perspektiven einer nord- und mitteldeutschen Wallfahrtsgeographie. *Jahrb. Volkskunde*, N. F. 25, 2002, 45–76.
- Kühne 2002b, H. Kühne, Der Harz und sein Umland – eine spätmittelalterliche Wallfahrtslandschaft? In: Kühne u. a. 2002, 87–103.
- Kühne 2003, H. Kühne, Der historische Kontext „erfolgreicher“ spätmittelalterlicher Gnadenorte im mittel- und norddeutschen Raum. *Ann. Inst. Stor. Italo-Germanico Trento* 29, 2003, 307–336.
- Kühne 2004, H. Kühne, Auf Spurensuche: Wallfahrt zu Brandenburger Dorfkirchen im Spätmittelalter. In: *Der Brandenburger Dom und die Dörfer* (Berlin 2004) 111–131.
- Kühne 2005, H. Kühne, Wallfahrt? Deutung der Heiligengraber Wallfahrtsüberlieferung im historischen Umfeld. In: *Rupprecht 2005*, 33–60.
- Kühne/Schumann 2006, H. Kühne/D. Schumann, Die Wallfahrtskirche St. Annen in Alt Krüssow (Berlin 2006).
- Kühne u. a. 2002, H. Kühne u. a. (Hrsg.), Spätmittelalterliche Wallfahrt im mitteldeutschen Raum (Berlin 2002).
- Lüdtke 2001, H. Lüdtke, Grauware des 12. bis 15. Jahrhunderts. In: H. Lüdtke /K. Schietzel (Hrsg.), *Handbuch zur mittelalterlichen Keramik in Nordeuropa*. *Schr. Arch. Landesmus.* 6 (Neumünster 2001) 83–174.
- Mangelsdorf 1994, G. Mangelsdorf, Untersuchungen zur Formenkunde spätmittelalterlicher Keramik im westlichen Brandenburg. *Europ. Hochschulschr. R.* 38, Arch. 50 (Frankfurt am Main 1994).
- Müller/Nüsse 2001, T. T. Müller/H.-J. Nüsse, „...zue pfigestene nit eine tunne bieres were getruncken.“ Die Keramikfunde vom Hülfensberg. Ein Beitrag zur spätmittelalterlichen Wallfahrtsgeographie des Eichfeldes. *Eichfeld-Jahrb.* 9, 2001, 41–55.
- Niederstätter 1996, A. Niederstätter, Das Jahrhundert der Mitte: an der Wende vom Mittelalter zur Neuzeit. *Österreichische Geschichte 1400–1522* (Wien 1996).
- Riedel 1842, A. E. Riedel, *Codex diplomaticus Brandenburgensis Haupttheil 1*, Bd. 2 (Berlin 1842).
- Riedel 1843, A. E. Riedel, *Codex diplomaticus Brandenburgensis Haupttheil 1*, Bd. 3 (Berlin 1843).
- Riedel 1846, A. E. Riedel, *Codex diplomaticus Brandenburgensis Haupttheil 1*, Bd. 6 (Berlin 1846).
- Ring 2003, E. Ring (Hrsg.), *Glaskultur in Niedersachsen. Tafelgeschirr und Haushaltsgeschirr vom Mittelalter bis zur frühen Neuzeit*. *Arch. u. Bauforsch. Lüneburg* 5 (Husum 2003).
- Rupprecht 2005, F. Rupprecht (Hrsg.), *Von blutenden Hostien, frommen Pilgern und widerspenstigen Nonnen. Heiligengrabe zwischen Spätmittelalter und Reformation* (Berlin 2005).
- Schäfer 1994, H. Schäfer, Parkentin – ein mittelalterliches Töpferdorf des Klosters Dobberan. *Arch. Ber. Mecklenburg-Vorpommern* 1, 1994, 89–97.
- Schäfer 1995, H. Schäfer, Hohlgläser des 13. bis 16. Jahrhunderts aus dem östlichen Marktquartier in Greifswald. *Wismarer Stud. Arch. u. Gesch.* 5, 1995, 49–56.
- Schäfer 1996, H. Schäfer, Zur Keramik des 13. bis 15. Jahrhunderts in Mecklenburg-Vorpommern. *Jahrb. Bodendenkmalpfl. Mecklenburg-Vorpommern* 44, 1996, 297–335.
- Schäfer 1999a, H. Schäfer, Eine spätmittelalterliche Töpfereiabfallgrube beim Jagower Tor in Pasewalk. In: *Spätmittelalterliche und frühneuzeitliche Funde aus Pasewalk und den Burgen in Stargard und Stuer*. *Arch. Ber. Mecklenburg-Vorpommern Beih.* 3 (Waren 1999) 7–37.
- Schäfer 1999b, H. Schäfer, Keramik- und Glasfunde von Burg Stuer, Landkreis Müritz. In: *Spätmittelalterliche und frühneuzeitliche Funde aus Pasewalk und den Burgen in Stargard und Stuer*. *Arch. Ber. Mecklenburg-Vorpommern Beih.* 3 (Waren 1999) 66–106.
- Schäfer 2004, H. Schäfer, Töpfereiabfall des frühen 15. Jahrhunderts aus Güstrow. *Arch. Ber. Mecklenburg-Vorpommern* 11, 2004, 108–121.
- Scharmach/Schäfer 2000, K. Scharmach/H. Schäfer, Archäologische Untersuchungen zwischen Steinbecktor und Fangelturn in Greifswald. *Arch. Ber. Mecklenburg-Vorpommern* 7, 2000, 171–181.
- Schöner 2004, Chr. Schöner, *Repertorium Germanicum V/1,2* (Tübingen 2004).
- Schulz 1995, M. Schulz, Mittelalterliche Keramik aus dem Zisterzienserinnenkonvent Marienwerder bei Seehausen, Landkreis Uckermark. *Veröff. Brandenburg. Landesmus. Ur- u. Frühgesch.* 29, 1995, 29–160.
- Steppuhn 2005, P. Steppuhn, Historisches Gebrauchs- und Tafelglas aus Mecklen-

Dr. Norbert Goßler
DFG-Projekt „Linonen Westprignitz“
Brandenburgisches Landesamt
für Denkmalpflege und
Archäologisches Landesmuseum
Wünsdorfer Platz 4–5
15806 Zossen, OT Wünsdorf
E-Mail: n_gossler@hotmail.com

burg-Vorpommern. In: H. Jöns/F. Lüth/H. Schäfer, Archäologie unter dem Straßenpflaster. 15 Jahre Stadtkernarchäologie in Mecklenburg-Vorpommern. Beitr. Ur- u. Frühgesch. Mecklenburg-Vorpommern 39 (Schwerin 2005) 329–334.
Stoll 1985, H.-J. Stoll, Die Münzschatzgefäße auf dem Gebiet der DDR von den Anfängen bis zum Jahre 1700. Weimarer Monogr. Ur- u. Frühgesch. 12 (Weimar 1985).

Impressum

Imprint:
ISSN 1869-4276

Editing:
Ulrich Müller, Kiel

Technical edition and Layout:
Holger Dieterich, Kiel

Copyright see:
www.histarch.org

Historische Archäologie

Adriano Boschetti-Maradi

Bauforschung als Wirtschafts-, Sozial- und Kulturgeschichte: Ein Wirtshaus von 1768 am Pilgerweg nach Einsiedeln

Gebäude sind eine vielschichtige und bedeutende archäologische Quellengruppe. Bauforschung ist daher ein zentrales Thema archäologischer Forschung (HICKS/HORNING 2006; BOSCHETTI-MARADI 2007). Die Fragestellungen betreffen nicht nur die Bau- und Siedlungsgeschichte und die Bautechnik, sondern vor allem auch wirtschafts-, sozial- und kulturgeschichtliche Fragen. Im Unterschied zu oberflächlichen Baudokumentationen geht es bei einer mit archäologischen Methoden durchgeführten Bauuntersuchung wesentlich um das Freilegen älterer Bauzustände und Bergen von Gebäudefunden. Für die systematische Fundbergung in Häusern ist der Einsatz von Staubsauger und Sieb wichtig, weil erst mit diesen Hilfsmitteln alle kleinen Gegenstände wie Münzen erkannt werden. Funde aus Gebäuden können Auskunft über die Nutzung und Benützer der Bauten liefern (FINGERLIN 2005).

Die archäologische Fachstelle des Kantons Zug in der Zentralschweiz (ab 1986 Kantonsarchäologie) führt seit 1972 sowohl Ausgrabungen als auch Bauuntersuchungen durch. Im Durchschnitt der vergangenen 15 Jahre wurden



Abb. 1. «Allenwinden mit dem Gubel». Aquatinta von Johann Baptist Isenring, 1833–35, 75 x 108 mm (Museum Burg Zug). Im Zentrum die Kapelle St. Wendelin, davor das weiss verputzte Wirtshaus Adler. Der St. Galler Kunstmaler Isenring wurde zum ersten Schweizer Fotografen, als er 1839 in Paris eine Daguerreotypie-Kamera bestellte (KELLER 2005, 42; HLS 6, 684f.).

Fig. 1. Allenwinden as viewed from the west with the Chapel of St. Wendelin at the centre and in the foreground the whitewashed Adler Inn.

Allenwinden mit dem Gubel.

Allenwinden et la coline nommée Gubel.

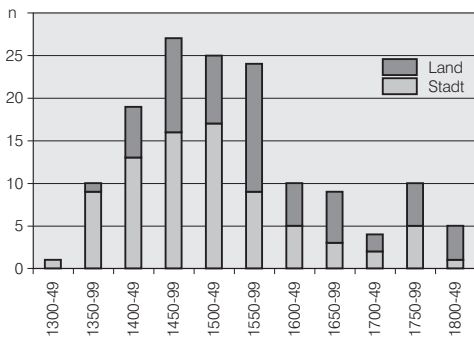


Abb. 2. Archäologisch untersuchte und dendrochronologisch datierte Holzbauten im Kanton Zug, geordnet nach Baudatum. Jedes Gebäude ist nur einmal erfasst, Umbauten sind nicht berücksichtigt. Zu beachten ist, dass besonders in den 1970er und 1980er Jahren untersuchte Bauten nicht dendrochronologisch datiert sind.

Fig. 2. Archaeologically investigated and dendrochronologically dated timber constructions in Canton Zug listed according to their dates of construction. Each building is only listed once, alterations are not included. It must be noted that many of the buildings, particularly those investigated during the 1970s and 1980s, were not dendrochronologically dated.



Abb. 3. Reliefkarte mit der Lage von Allenwinden beim Quadrat.

Fig. 3. Relief map with the location of Allenwinden marked with a square.

Abb. 4. Dorfkern von Allenwinden vor dem Umbau des Wirtshauses Adler 2008. Dahinter die 1701 als Kapelle geweihte, heutige Pfarrkirche.

Fig. 4. View of centre of Allenwinden village before the renovation of the Adler Inn in 2008. Behind the present-day parish church, consecrated as a chapel in 1701.

jährlich sieben bis acht Bauuntersuchungen und mindestens zehn Kurzdokumentationen an Gebäuden durchgeführt. Dabei geht es vor allem um hölzerne Wohn- und Wirtschaftsbauten aus der Stadt Zug und aus ländlichen Siedlungen. Die erforschten Holzbauten stammen aus dem Zeitraum vom 14. Jahrhundert bis um 1850, wobei Gebäude des 15. und 16. Jahrhunderts am häufigsten untersucht worden sind (Abb. 2; vgl. HOLZER 1996; ROTHKEGEL 1996; HOLZER 1999; HOLZER 2001; BOSCHETTI-MARADI/REMY 2006; BOSCHETTI-MARADI/HOFMANN 2006; BOSCHETTI-MARADI/HOLZER 2006). Ältere Holzbauten sind seltener, jüngere Gebäude bleiben oft archäologisch nicht untersucht. Das Gebiet des Kantons Zug ist von besonderem Interesse, weil es an der Grenze zwischen dem voralpinen Gebiet (vgl. Abb. 1) mit traditionell vorherrschenden Blockbauten und dem mittelländischen Gebiet mit traditionell vorherrschenden Ständerbauten liegt. Seit 2008 sind die archäologisch untersuchten Holzbauten des 14. bis 17. Jahrhunderts im Kanton Zug Gegenstand eines vom Schweizerischen Nationalfonds unterstützten Projektes unter der Leitung von Georges Descœudres, Universität Zürich, mit dem Titel «Holzbauten des Mittelalters und der Neuzeit in der Zentralschweiz». Dabei untersucht Brigitte Moser in einem Teilprojekt die Ständerbauten und Anette Bieri in einem anderen Teilprojekt die Blockbauten.

Bauuntersuchung und Historische Nachrichten

Die Untersuchung relativ junger Bauten des 18. und 19. Jahrhunderts kann in verschiedener Hinsicht wertvolle Erkenntnisse liefern (vgl. Holzer 1996; Holzer 1999). Dies soll im Folgenden exemplarisch am Wirtshaus Adler in Allenwinden bei Baar (Kt. Zug) gezeigt werden (Abb. 3). Das Ensemble um die 1701 geweihte Kirche St. Wendelin (GRÜNFELDER/HORAT 1990; SAUERLÄNDER 2001), das Wirtshaus Adler und das 1830 erbaute Pfarrhelferhaus bildet den historischen Kern von Allenwinden (Abb. 1 und 4). Anlässlich eines Umbaus und zur gezielten Planung desselben führte die Kantonsarchäologie Zug 2008/09 baugeschichtliche Untersuchungen am Wirtshaus Adler durch.

In den Schriftquellen ist ein Wirtshaus in Allenwinden seit 1643 bezeugt, seit 1776 unter dem Namen Adler. Das eiserne Wirtshauschild mit Doppeladler dürfte aus dem 18. Jahrhundert stammen. Im Jahr 1791 ist Schreinermeister Beat Jacob Stocker als Wirt bezeugt (GRÜNFELDER 1999, 93; DITTLI 2007, 44). Zur Liegenschaft gehörten gemäss dem ersten Lagerbuch der Gebäudeversicherung von 1813 neben dem Wirtshaus eine Trotte mit Waschhaus, ein Dörröfen, eine Scheune und ein Anteil am Pfarrhelferhaus (vgl. Abb. 1). Die Scheune wurde 1886 abgebrochen. Die übrigen Nebengebäude gelangten zunächst an andere Liegenschaften, bevor auch sie abgebrochen wurden. 1848 kaufte Anton Elsener das Wirtshaus, 1888 Magdalena Andermatt-Kaiser, 1893 Josef Anton Stocker, 1902 Xaver Schmid. Zu Beginn des 20. Jahrhunderts



war im Wirtshaus das Postbüro untergebracht. Durch Erbschaft wurde die Familie Bumbacher 1939 Wirtefamilie. 1970 kaufte René Huber das Haus. 1989 erwarb es die Katholische Kirchgemeinde Baar, die bis heute Besitzerin des Hauses ist.

Das Wirtshaus von 1768

Die Konstruktionsweise – ein ummauerter Ständerbau

Das Wirtshaus Adler ist in seiner Grundkonstruktion und Raumaufteilung ein typischer Ständerbau. Die beiden Wohngeschosse sind wie bei älteren Ständerbauten durch je drei in vier Reihen stehende, zweigeschossige Ständer strukturiert (Abb. 5, vgl. Abb. 11). Die Wände zwischen den Ständern bestanden aus Fachwerk, dessen Zwischenräume mit verputztem Bruchsteinmauerwerk – hier mehrheitlich Tuffstein – ausgefacht waren. Die Fachwerkbauweise begann sich beim städtischen Ständerbau in der Zentralschweiz ab dem mittleren 16. Jahrhundert anstelle der Bohlenwände durchzusetzen (GRÜNENFELDER u. a. 2003, 132–145). Im ländlichen Gebiet hielt sich der Bohlenständerbau hingegen noch bis um 1700. Im voralpinen Gebiet, zu dem Allenwinden gehört, dominierte der hier traditionelle Blockbau aber bis ins 19. Jahrhundert. Die Fachwerkbauweise fand zunächst vor allem bei Bauten mit gehobenen Ansprüchen Verwendung. Ein Beispiel dafür ist das gemäss Inschriften 1767/68 erbaute Wohnhaus der Mühle Edlibach, nur 2 km von Allenwinden entfernt (FURRER 1994; GRÜNENFELDER 1999, 9 und 190).

Breite Doppelfenster mit Holzrahmen und schmalen Mittelpfosten prägten ursprünglich die Fassaden des Wirtshauses. Es trat nicht als Fachwerkbau, sondern als gemauerter Bau in Erscheinung. Ausser den grau bemalten Fensterpfosten und -brüstungen war nur weiss verputztes Tuffsteinmauerwerk

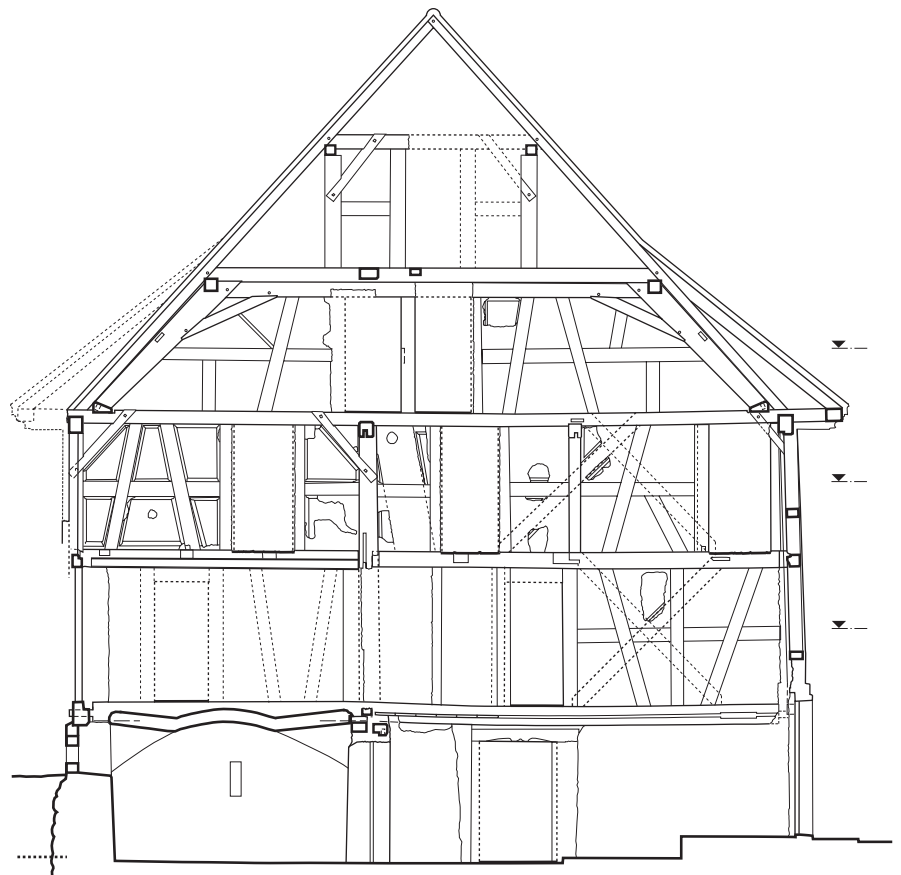


Abb. 5. Aufriss des Wirtshauses Adler. Schnitt durch den Quergang mit Blick nach Westen.

Fig. 5. Elevation of the Adler Inn. Cross-section of the hallway with a view to the west.

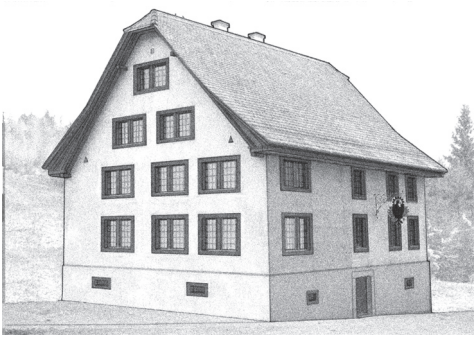


Abb. 6. Rekonstruktionsvorschlag für den Bau von 1768. Ansicht von Nordosten.

Fig. 6. Proposed reconstruction of the 1768 building.

sichtbar (vgl. Abb. 1). Fachwerk zeigte sich dem Betrachter nur von Innen, weil Schwellen, Riegel, Ständer und Rähmbalken an der Aussenseite bis zu zehn Zentimeter tief eingemauert waren (Abb. 6). Einzelne Tuffsteine waren mit Nägeln an den Balken befestigt. Diese Mischkonstruktion ist eine Besonderheit, für die es nur wenige direkte Vergleiche gibt. Der nach 1524 erbaute Blockbau Hauptstrasse 6 in Menzingen (Kt. Zug) wurde 1535 an den Fassaden mit der Imitation eines Quadermauerwerks bemalt. Er diente vielleicht schon damals, sicher aber im 18. Jahrhundert als Wirtshaus (BOSCHETTI-MARADI / REMY 2006). Die Fassaden vieler Wirtshäuser des späten 17. und des 18. Jahrhunderts trugen zwar einen deckenden Verputz (GRÜNENFELDER 1999, 254 f.; GRÜNENFELDER 2006, 319). Konstruktiv handelte es sich aber entweder um verputzte Holzbauten oder Massivbauten, und nicht um ummauerte Holzbauten.

Der gemauerte Keller

Das ganze Haus ist unterkellert. Der gemauerte Kellersockel stand einst auf allen vier Seiten mehrheitlich frei (vgl. Abb. 5 und 8). Die verputzten Kellermauern bestehen aus Fluss- und Lesesteinen. Eine Türe führt in der Mitte der Nordmauer von der Strasse her direkt ins Kellergeschoss, dessen Räume durch einen Stichgang erschlossen sind. Das Wohngeschoss darüber erreichte man nur durch diesen Eingang und über eine Treppe im Hausinnern. Es gab also keine Freitreppen, die zu einer Haustüre im Wohngeschoss darüber geführt hätte.

Die Anordnung und Aufteilung der vier Kellerräume entspricht dem Grundriss des Ständerbaus darüber. Der 6,5 Meter lange Kellerraum im Südosten verfügt über ein Tonnengewölbe aus Tuffstein (Abb. 7). Alle übrigen Räume sind mit in Nord-Süd-Richtung verlaufenden Deckenbalken flach gedeckt, wobei Bretter in seitliche Nuten an den Balken eingeschoben sind («Blindboden»). Die Kellerräume hatten einst an jeder Aussenwand mindestens ein hoch liegendes Fenster. Zwei Binnenfensterchen, die vermutlich der Luftzirkulation und bei Bedarf der Ablage einer Lampe dienten, verbanden den überwölbten Raum mit den beiden benachbarten Kellerräumen. Im nordöstlichen Kellerraum befand sich wahrscheinlich einst eine Schnapsbrennerei (vgl. FURRER 1994, 249), denn in der Südmauer dieses Raums war ein Kaminzug eingemauert.



Abb. 7. Der gewölbte Kellerraum im Südosten des Hauses, Blick nach Osten.

Fig. 7. The vaulted cellar room in the southeast of the house, view from the west.

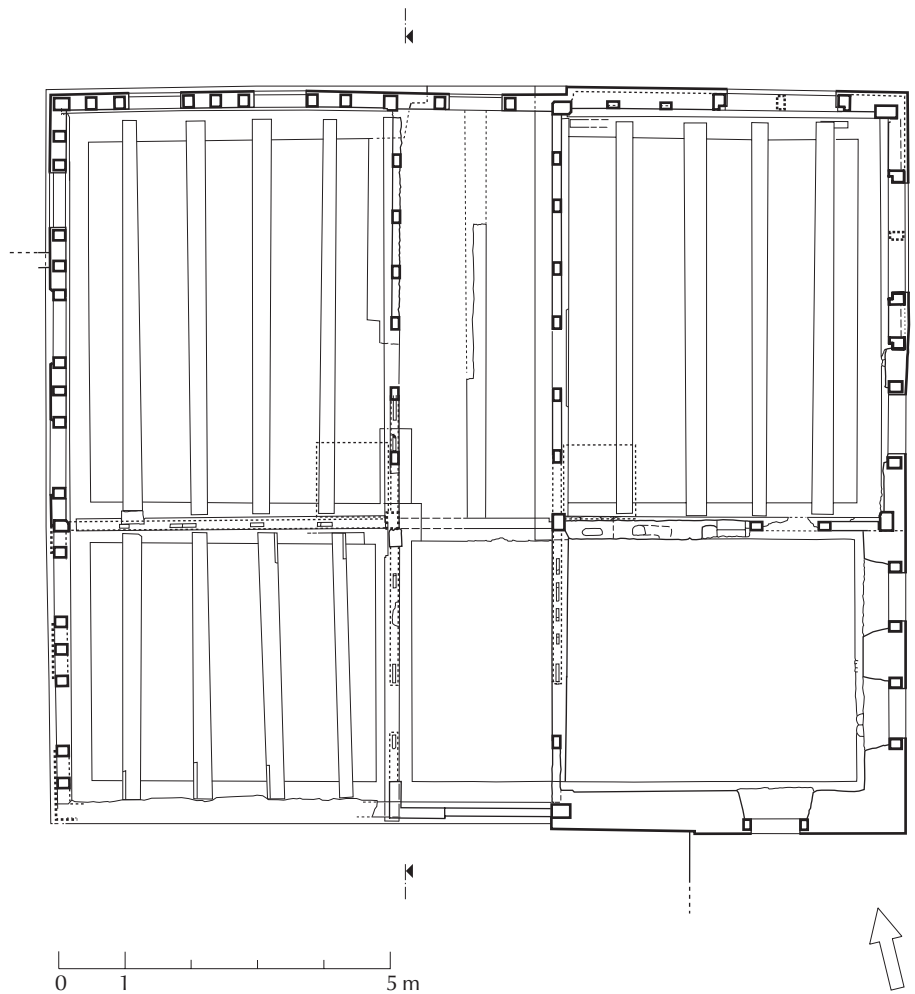


Abb. 8. Grundriss des ersten Wohngeschosses.

Fig. 8. Ground plan of the first residential storey.

Abb. 9. Ansicht an die Westwand des Querganges im zweiten Wohngeschoss. Reste der Bemalung sowie die Aussparung für den obersten Treppentritt weisen auf den ursprünglichen Standort der Treppe.

Fig. 9. View of the western wall of the hallway on the second residential floor. Remnants of paint and the closed-off recess for the top step point to the original location of the stairs.



Die beiden Wohngeschosse

Im ersten Wohngeschoss befinden sich vier Räume. Die nördlichen Räume sind mit einer Breite von 6 Meter grösser als die 4 Meter breiten Räume im Süden. Die Kammern sind durch einen 2,3 Meter breiten Mittelgang, der quer zum First lief, erschlossen (Abb. 8). Die Treppenläufe liegen über dem Stichgang im Keller, im Nordteil des Querganges. Sie führten ursprünglich von Süden nach Norden hinauf (Abb. 9, vgl. Abb. 5).

Der südwestliche Raum und wahrscheinlich auch der nordwestliche Raum waren mit einem Mörtelstrich isoliert, der auf den Brettern der Kellerdecke und unter dem Bretterboden lag (Abb. 10). Beide Räume konnten mit einem Kachelofen, der im Nordwestraum neben der Trennwand und mit dem Schürloch zum Quergang stand, beheizt werden. An der Westwand des Quergangs befand sich zugehörige Kamin (Abb. 11). Die isolierenden Mörtelstriche und die Beobachtungen ehemaliger Kachelöfen weisen darauf hin, dass es sich um die Stuben bzw. um die Wirtsstuben gehandelt hat. Während des Umbaus 2009 konnten südlich des Hauses Scherben von mindestens zwei Kachelöfen geborgen werden. Die einen Scherben sind maschinell gefertigt und braun glasiert; sie stammen aus der ersten Hälfte des 20. Jahrhunderts. Die anderen, deutlich selteneren Kachelscherben sind von Hand geformt und mit blau bemalter Fayenceglasur überzogen; sie datieren in die zweite Hälfte des 18. Jahrhunderts und könnten vom ursprünglichen Ofen stammen.

Der nordöstliche Raum im unteren Wohngeschoss war ebenfalls eine Stube. An der südlichen Trennwand zur Küche hin stand ein Kachelofen, der von der Küche her beschickt wurde, wie Spuren des Schürlochs und des Kaminzugs in dieser Trennwand zeigten. Vielleicht war der nordöstliche Raum die Stube des Wirts. Vor allem im 18. Jahrhundert setzte sich im ländlichen Hausbau



Abb. 10. Der Südwestraum im ersten Wohngeschoss nach dem Ausbau der Bodenbeläge, Blick nach Norden. Hier kamen die meisten Gebäudefunde zum Vorschein.

Fig. 10. The southwestern room on the first residential floor after the removal of the floor coverings. Most of the concealed finds were recovered from this area.

Abb. 11. Ansicht an die Westwand des Queranges im zweiten Wohngeschoss. Der zweigeschossige Ständer links gehört zur Grundstruktur. Unmittelbar rechts davon die Spuren des Kamins.

Fig. 11. View of the western wall of the hallway on the second residential floor. The post on the left is part of the load-bearing core. Immediately to the right of the post are traces of the chimney.

eine zweite «Hintere Stube» neben der Küche durch. Sie diente als Ess- und Aufenthaltsraum der Familie, bei der Oberschicht auch als Büro oder Besprechungszimmer (FURRER 1994, 308). Zu Beginn des 20. Jahrhunderts befand sich in diesem Raum das Postbüro von Allenwinden, zuletzt bis 2008 die Küche.

Der südöstliche Raum über dem Gewölbekeller diente ursprünglich als Küche. Das Gewölbe darunter dürfte mit dem Gewicht des Herdes und dem Brandschutz in Zusammenhang stehen. Bis ins 17. Jahrhundert waren die Küchen im ländlichen Hausbau in der Regel nicht unterkellert (FURRER 1994, 249 f.). Über der Nordwestecke der einstigen Küche fanden sich Reste des 70 Zentimeter tiefen und ein Meter breiten Kaminhuts für den Herd. Durch denselben Kamin zog der Rauch des Kachelofens im nördlichen Nachbarraum («Hintere Stube») und vom nordöstlichen Kellerraum (evtl. Schnapsbrennerei) ab.

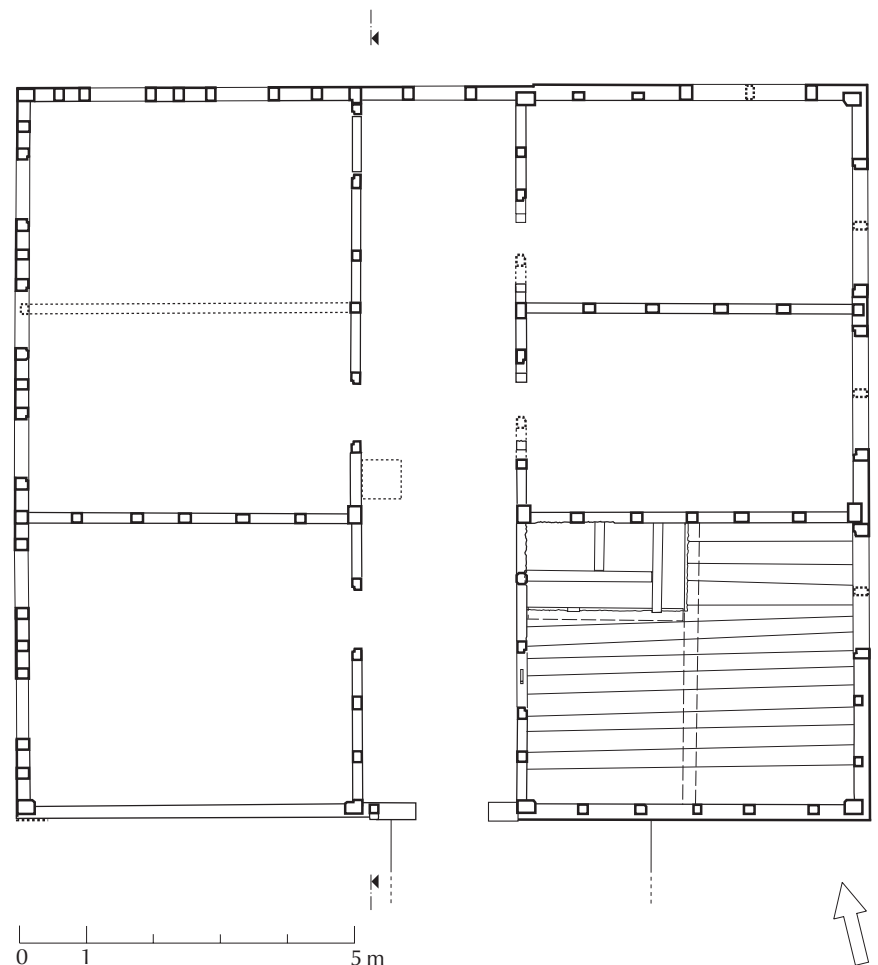


Abb. 12. Grundriss des zweiten Wohngeschosses.

Fig. 12. Ground plan of the second residential storey.

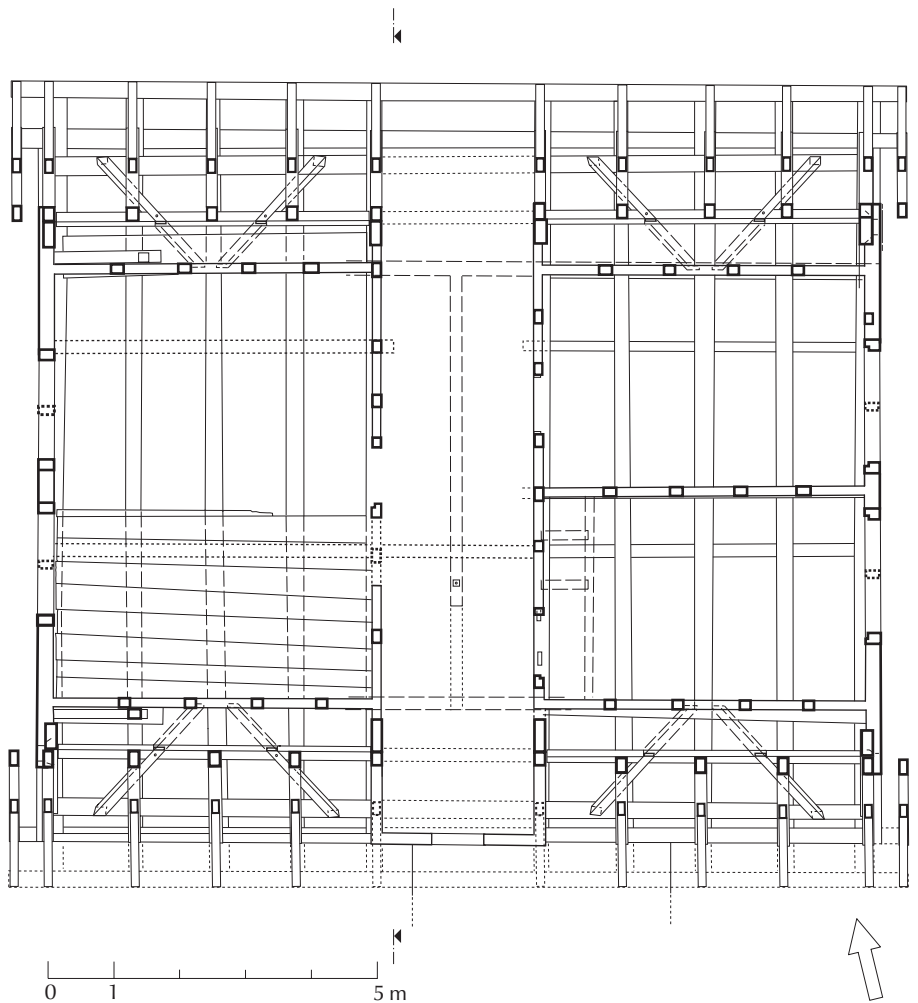


Abb. 13. Grundriss des unteren Dachgeschosses.

Fig. 13. Ground plan of the bottom attic storey.

Das obere Wohngeschoss ist ähnlich wie das untere Wohngeschoss eingeteilt, umfasste aber zwei Kammern mehr (Abb. 12). Durch zusätzliche Trennwände, die auf den Bretterböden des zweiten Wohngeschosses lagen, war die Fläche über den beiden grösseren Räumen des unteren Wohngeschosses in vier Kammern gegliedert. Die südöstliche Kammer über der Küche war durch den Kaminhut geschmälert.

Das Dach

Ein Viertelwalmdach überspannte das Haus. Das Dach umfasste einst elf Sparrenpaare, die auf einem liegenden Dachstuhl ruhten (vgl. Abb. 5 und 6). Derartige Dachstühle waren in den Städten und auf Kirchen in der Zentralschweiz zwar seit der Zeit um 1470/80 bekannt, setzten sich auf ländlichen Wohn- und Wirtschaftsbauten aber wie der Fachwerkbau erst im 18. Jahrhundert durch. Viertelwalmdächer wurden damals zu einer verbreiteten Form der Dachgestaltung (FURRER 1994, 164–177; TUGIUM 24, 2008, 41). Das Dach war wegen der Steilheit und aufgrund des Vergleichs mit anderen zeitgenössischen Dächern von Anfang an mit Ziegeln gedeckt.

Im Dachstuhl waren zwei Kammergeschosse angeordnet. Westlich des Querganges lag im unteren Dachgeschoss eine grosse Kammer (Abb. 13). Der Raum östlich des Korridors war durch eine Wand in zwei kleinere Kammern unterteilt. An der Korridorwand des südöstlichen Raums zeigte sich bei der Untersuchung, dass während des Baus die Planung angepasst werden musste. In der Türschwelle befand sich ein leeres Loch für eine Schrägstrebe. Die Tür musste jedoch ein Meter weiter südlich als geplant eingebaut werden, um Platz für den Küchenkamin zu schaffen (Abb. 14). Im Giebel gab es beid-

Abb. 14. Südöstliche Kammer im unteren Dachgeschoss, Blick nach Südwesten. Reste des Kamins über der Küche und im Rähmbalken eine Aussparung für einen geplanten Türsturz.

Fig. 14. Southeastern chamber in the bottom attic storey. Remains of the chimney above the kitchen. The frame beam shows a recess for a planned door lintel.



seits des Korridors je eine Kammer. Im Dachraum waren also fünf Kammern untergebracht. Die engen abgeschrägten Räume unter der Dachschräge seitlich der unteren Dachkammern waren mit dreieckigen Fensterchen in den Fassaden («Heiterlöcher») belüftet (vgl. Abb. 6). Dreieckige Heiterlöcher waren vor allem im 18. und 19. Jahrhundert verbreitet (FURRER 1994, 214).

Zur Raumeinteilung

Das Haus umfasste ursprünglich insgesamt vier Kellerräume, die Küche und 14 Kammern, darunter zwei bzw. drei Stuben. In den Stuben im unteren Wohngeschoss war das Fachwerk roh verputzt und unbemalt. Die Stubenwände waren also einst getäfelt. An den Innenwänden der Obergeschosse trägt der weisse Verputz hingegen eine einfache, aber prägnante Bemalung mit schwarzen Rahmenlinien (vgl. Abb. 13). Die sichtbaren Balken sind dunkelgrau gestrichen. Zu dieser Farbgebung gehört in den Dachkammern zweimal die Jahreszahl «1768», die das Baujahr angibt (Abb. 15). Die Bemalung des Fachwerks im Dachraum weist darauf hin, dass diese Kammern kaum nur als Lagerräume gedient haben. Sowohl die grosse Zahl der Kammern in den oberen Geschossen, als auch deren geringe Fläche sind Hinweise darauf, dass es sich um Gästezimmer gehandelt haben dürfte. Lagerräume waren im Keller und vor allem in den erwähnten und heute verschwundenen Nebengebäuden untergebracht.

Die Einteilung des Hauses in einen gemauerten Keller und zwei hölzerne Wohngeschosse mit Quergang, Küche, Stuben und Kammern entspricht derjenigen der meisten ländlichen und städtischen Wohnhäuser vom 14. bis ins 19. Jahrhundert. Sie gilt grundsätzlich sowohl für die im voralpinen Gebiet verbreiteten Blockbauten wie auch für die Ständerbauten (FURRER 1994, 317–324).

Abb. 15. Südöstliche Kammer im unteren Dachgeschoss, Blick nach Norden. Zuoberst zwischen den Deckenbalken schwach erkennbar die Jahreszahl 1768.

Fig. 15. Southeastern chamber in the bottom attic storey. The year 1768 is just about visible between the ceiling beams.



Dendrochronologische Datierung

Das Dendrolabor Egger aus Boll (Kt. Bern) entnahm zehn Holzproben aus Balken im Keller, an der Ost- und der Westfassade im ersten Wohngeschoss und aus dem Dach, um das Haus dendrochronologisch zu datieren. Bei sieben Proben gelang eine Datierung. Sie stammen aus der gleichen Bauphase, was die bauliche Einheit des Hauses bestätigt. In drei Fällen war die Waldkante noch vorhanden. Das Fälljahr der Bäume ist im Winter 1767/68 anzu-

setzen. Die anderen Endjahre ohne Rinde liegen bei 1751 (zweimal), 1757 und 1767. Das Baujahr des Hauses ist daher im inschriftlich überlieferten Jahr 1768 anzusetzen. Das Bauholz wurde also frisch verbaut und nicht gelagert.

Um- und Anbauten im 19. und 20. Jahrhundert

Das Haus wurde bis 2009 wiederholt umgebaut und den geänderten Bedürfnissen angepasst. Die Ost- und die Südfassade der Küche wurden nachträglich ersetzt und neu gemauert (vgl. Abb. 8). Dabei verkleidete man die Küche mit einer Täfelung. Gleichzeitig wurde in der Fensternische der Südfassade ein Schüttstein eingebaut. Vor 1835 wurden am Quergang im unteren Dachgeschoss Lukarnen eingebaut (vgl. Abb. 1). Die nördliche wurde im 20. Jahrhundert wieder abgebrochen, die südliche weiter ausgebaut.

Eine neue, an der Fassade sichtbare Fachwerkkonstruktion ersetzte die Fassaden des Vorderhauses (d. h. die Westfassade und Teile der Nord- und Südfassade) in beiden Wohngeschossen. Gleichzeitig verringerte sich mit dem Entfernen einer Trennwand im zweiten Wohngeschoss die Zahl der Kammern (vgl. Abb. 13). Ebenfalls in diesem Zusammenhang wurden Wände im Quergang neu verputzt, wodurch das bemalte Fachwerk zugedeckt wurde. Dabei erneuerte man die Treppen und wechselte deren Richtung von Norden nach Süden.

1939 wurde die Wirtsstube in der Südwestecke des Hauses mit einem unterkellerten Anbau in Backstein mit Toilette nach Süden erweitert. Die Erweiterung des Hauses erfuhr 1972 entlang der Süd- und der ganzen Westfassade eine massive Vergrößerung. Der Hauseingang kam von der Nord- an die Südfassade und vom Keller ins untere Wohngeschoss zu liegen. Die damals angebaute Terrasse an der Westfassade wurde 1978 überdacht (vgl. Abb. 4). 1992 hob man schliesslich das Terrain östlich des Hauses für die Anlage der Gartenwirtschaft an, wodurch die Kellerfenster an der Ostfassade zugedeckt wurden. Die Anbauten des 20. Jahrhunderts wurden wieder abgebrochen und 2009 durch einen Anbau im Osten ersetzt, der das Volumen des Ständerbaus von 1768 weiterführt.

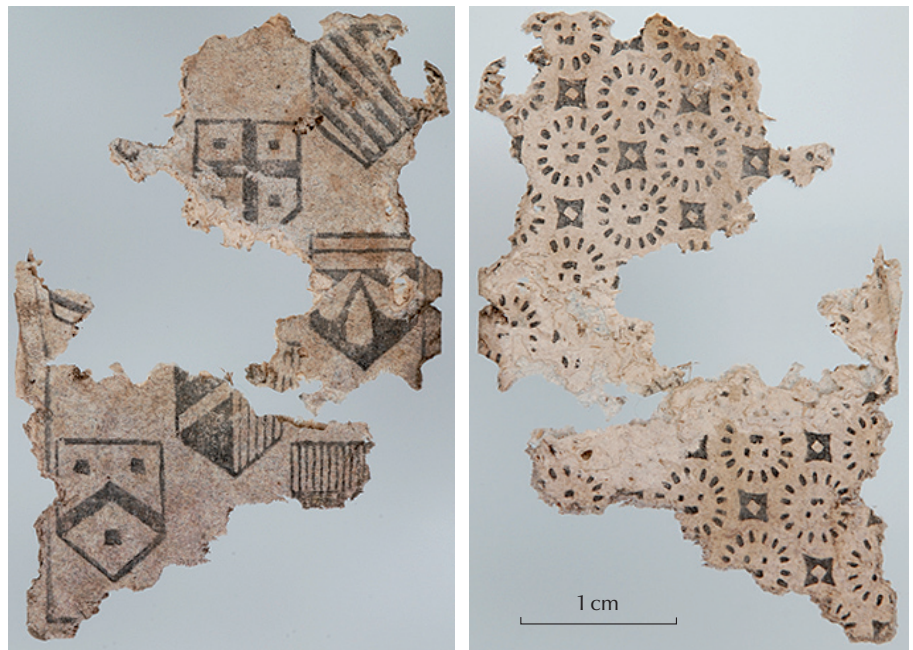
Gebäudefunde – Spuren der Gäste im Wirtshaus

Der Hohlraum zwischen der Kellerdecke und dem Stubenboden war ausserordentlich fundreich (vgl. Abb. 10). Unter den Funden waren Münzen, Rosenkränze, Schabmadonnen, Wallfahrtsmedaillen, Gewandhaften, Knöpfe und Feuersteine für die Steinschlösser von Vorderladerfeuerwaffen. Für ein Wirtshaus erstaunt es kaum, dass sich unter den Funden auch Fragmente von Spielkarten befinden, unter anderem diejenigen einer «Schilten-8» (Abb. 16). Ein sehr ähnliches Rückseitenmuster weist eine Karte auf, die um 1780 möglicherweise in Luzern gedruckt und 1977 in der Burg Zug gefunden worden ist (GRÜNENFELDER u. a. 2003, Kat. 636). Bei allen Gebäudefunden handelt es sich um «Zufallsfunde», d. h. um Objekte, die zwischen den Ritzen des Bretterbodens verloren gingen und für die es sich offenbar nicht lohnte, danach zu suchen.

Das Baudatum 1768 liefert einen wertvollen «terminus post quem» für den Verlust der Gebäudefunde. Bei den meisten Gebäudefunden ist das Baudatum der früheste mögliche Verlustzeitpunkt, während der «terminus ante quem» nicht selten der Zeitpunkt der Bauuntersuchung ist. Bei Bauten des 15. und 16. Jahrhunderts beträgt daher der mögliche Verlustzeitraum oft rund 500 Jahre. Es handelt sich also nicht um Fundkomplexe, die für chronologische Untersuchungen gut geeignet sind. Das ist deshalb bedauerlich, weil viele der kleinen Objekte an sich nicht genau datiert werden können. Das vergleichsweise junge Baudatum des Wirtshauses Adler liefert nun einen für die Chronologie der Gebäudefunde willkommenen Anhaltspunkt. Aus der grossen Zahl an Gebäudefunden aus dem Adler sind im Folgenden als besonders aussagekräftige Fundgruppen die Münzen und die Devotionalien näher vorgestellt.

Abb. 16. Fragment einer Spielkarte, Vorder- und Rückseite.

Fig. 16. Fragment of a playing card, front and back.



Fundmünzen – Hinweise auf den Kleingeldumlauf

Im Kanton Zug kommen gut 66 Prozent der archäologischen Münzfunde aus Gebäuden (Abb. 17; DOSWALD / DELLA CASA 1994; DOSWALD 2009). Sie bieten Einblicke in den Geldumlauf der Vergangenheit. Ihre Zusammensetzung zeigt, aus welchen Gegenden das Geld ins Zuger Währungsgebiet geflossen ist, und ermöglicht so – im Verbund mit den schriftlichen Quellen – die Untersuchung wirtschaftsgeschichtlicher Themen.

Im Wirtshaus Adler sind die Münzfunde besonders zahlreich. Der Historiker Stephen Doswald zählt 141 Münzen (darunter vier unsichere Stücke), einen Jeton der Schützengesellschaft der Stadt Zug und eine Spielmünze von 1947. Die meisten Münzen sind im ersten Wohngeschoss in der Wirtsstube verloren gegangen. Der Komplex besteht fast ausschliesslich aus Kleingeld (Abb. 18). Das grösste Nominal und damit die wertvollste Münze unter denjenigen aus dem Adler ist eine silberne 33 Sols von 1706 der Stadt Strassburg (Abb. 19).

Der Komplex weist eine Anzahl von Münzen auf, die derart lange im Umlauf waren, dass sich von den Umschriften oder Münzbildern nur wenig, zum Teil aber auch gar nichts mehr erhalten hat. Es fällt auf, dass besonders Münzen aus dem letzten Drittel des 18. Jahrhunderts kaum Abnutzungsspuren aufweisen, also bald nach der Prägung verloren gegangen sind. 76 Münzen wurden vor dem Baujahr 1768, dem frühesten möglichen Verlustzeitpunkt, geprägt, 41 zwischen 1768 und 1849. Mit der Einführung des Schweizer Frankens als einheitliche Bundesmünze im Jahre 1850 verloren alle zuvor kursierenden Münzen ihre Gültigkeit. Bis auf die 19 Bundesmünzen und einen amerikanischen Cent jüngerer Datums dürften daher alle Münzen vor 1850 verloren gegangen sein.

Von den sicher zu datierenden Münzen gehören 26 Stück dem 17. Jahrhundert, 76 Stück dem 18. Jahrhundert, 15 Stück dem 19. Jahrhundert und 11 Stück dem 20. Jahrhundert an. Die drei Schillinge von Uri (1623, 1624), der Schilling von Schwyz (1624–73) und 12 Schillinge von Zürich (ab 1622) stellen die ältesten Münzen des Fundes dar. Sie waren mindestens 100 bis 150 Jahre im Umlauf. Die acht einseitig geprägten Rappen von Basel (ab 1621 / 22?) tragen keine Jahreszahlen und könnten zum Teil noch bis 1763 geprägt worden sein (SCHÄRLI 1992). Basler Rappen sind in grossen Mengen auch in anderen Fundkomplexen des 17. und 18. Jahrhunderts vorhanden. Dies und historische Nachrichten lassen auf hohe Umlaufzahlen und eine verbreitete Akzeptanz

Abb. 17. Fundumstände der Fundmünzen im Kanton Zug. Total 2'730 numismatische Fundstücke (Münzen, Medaillen, Marken) bis 2008. Nach Stephen Doswald.

Fig. 17. Circumstances of discovery of the coins in Canton Zug. Before 2008 a total of 2,730 coins had been found.

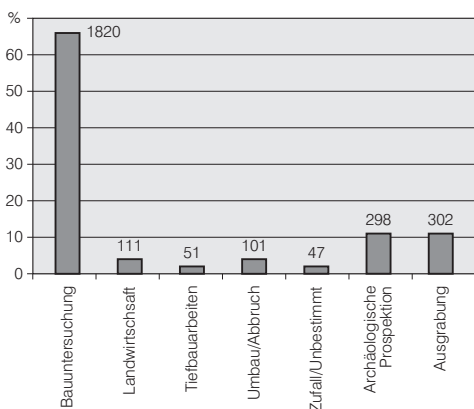




Abb. 18. Auswahl der Fundmünzen. Im Ensemble liegen auch Beispiele von völlig abgenutzten, unbestimmbaren Geldstücken vor.

Fig. 18. Selection of coins found. The assemblage also contains completely worn and thus undetermined coins.

dieser überregionalen Kleinmünzen schliessen. Wiederholt beklagte man sich im 17. und 18. Jahrhundert in Zug über die allzu vielen kursierenden Rappen. 1786 verbot der Zuger Rat schliesslich allen fremden Rappen den Umlauf (DOSWALD 2007, 165).

Münzen waren nicht nur Zahlungseinheiten, sondern besaßen aufgrund ihres Gehalts an Edelmetall den Charakter einer Ware. Sie waren deshalb nicht an ein bestimmtes Herrschaftsgebiet gebunden und hatten auch in anderen Orten einen Wert. Die Regierung bewertete die ortsfremden Münzen; die Wechselverhältnisse wurden in Zug in Gulden, Schillingen und Angstern angegeben. Angesichts der Vielfalt der kursierenden Münzen aus den verschiedensten Münzherrschaften herrschte ein wirres Durcheinander. Zu Beginn des 19. Jahrhunderts waren in der Schweiz 860 unterschiedliche Münzsorten in Umlauf, herausgegeben von 79 verschiedenen Münzherrschaften oder Behörden (HLS 5, 171). Aus dem Adler in Allenwinden sind Münzen aus 23 Orten identifiziert: Aargau, Basel, Bern, Chur, Freiburg im Üechtland, Genf, Haldenstein, Luzern, Schwyz, St. Gallen, Uri, Zug, Zürich, Helvetische Republik, Augsburg, Bayern, Pfalz, Sachsen-Hildburghausen, Frankreich, Strassburg, Vorderösterreich, Mailand und Savoyen. Am stärksten vertreten sind die Münzen von Zürich und Zug. Zusammen stellen sie fast 40 Prozent aller Geldstücke.

Eine ähnliche Fundsituation wie im Wirtshaus Adler liegt auf der Burg Zug vor: Dort kamen während der Bauuntersuchung 1974–82 nicht weniger als 134 Münzen, vier religiöse Medaillen und fünf Marken zum Vorschein. Ab 1355 sind in der Burg Zug Holzbauteile, d. h. auch Böden erhalten (BOSCHETTI-MARADI/HOFMANN 2006). Frühestens seit diesem Zeitpunkt können sich in den Böden der Obergeschosse Funde angesammelt haben. Tatsächlich umfasst der Gesamtkomplex Geldstücke von der ersten Hälfte des 14. bis zum Beginn des 20. Jahrhunderts. Dabei handelt es sich ausschliesslich um kleine und kleinste Nominale. Der umfangreichste Teilkomplex an numismatischen Objekten aus der Burg Zug stammt aus dem dritten Obergeschoss des Nordanexes, einer Aufstockung, die dendrochronologisch nicht vor 1668 zu datieren ist (GRÜNENFELDER u. a. 2003, 168–193). Der Raum mit den meisten Funden war eine Stube, die bis um 1720 von Mitgliedern der zur städtischen Oberschicht gehörenden Familie Wickart benutzt wurde (GRÜNENFELDER u. a. 2003, 165 und 173). Im Schutt über dem zugehörigen Mörtelstrich lagen unter anderem Glasscherben, Heiligenbilder, Fragmente von Rosenkränzen, Perlen, Knöpfe, ein Fingerring, ein Löffel, eine Schreibfeder, ein Buchdeckelverschluss, Nadeln, Häkchen, Schnallen und Spielzeug (GRÜNENFELDER u. a. 2003, Konkordanztab. VIII.5). Als datierte Objekte sind eine Spielkarte aus der ersten Hälfte des 18. Jahrhunderts und ein ab 1730/40 hergestelltes Pfeifenmundstück zu erwähnen (GRÜNENFELDER u. a. 2003, 412; ROTH HEEGE 2006, Kat. 46). Unter den Funden sind aber auch 96 Geldstücke und Fragmente weiterer Münzen. Knapp die Hälfte davon sind Basler Rappen. Das Spektrum der im 17. Jahrhundert geprägten Münzen ist mit dem hundert Jahre jüngeren

Abb. 19. Silbermünze der Stadt Strassburg (33 Sols), geprägt 1706 unter der Herrschaft von Ludwig XIV. Durchmesser 33 mm.

Fig. 19. Silver coin of the City of Strasbourg (33 Sols), struck in 1706.



Fundkomplex aus dem Wirtshaus Adler vergleichbar. Der Unterschied liegt vor allem darin, dass aus dem betreffenden Raum in der Burg Zug nur ein Schwyzer Rappen von 1780 sicher aus dem 18. Jahrhundert stammt, während im Wirtshaus Adler der Anteil der im 18. Jahrhundert – vor allem nach etwa 1760 – geprägten Münzen deutlich grösser ist. Münzen des 17. Jahrhunderts müssen also im Kleingeldumlauf bis ins spätere 18. Jahrhundert eine wichtige Rolle gespielt haben. Ursache dafür dürfte ein vom späten 17. Jahrhundert bis nach der Mitte des 18. Jahrhunderts während, auch in den Schriftquellen ablesbarer Mangel an Kleingeld gewesen sein. 37 Münzen aus einem 1734 aufgefüllten Keller in Burgdorf und 27 Münzen aus einer 1699–1715 belegten Glashütte bei Court (Kt. Bern) zeigen ein ähnliches Phänomen vor allem während der zweiten Hälfte des 17. Jahrhunderts, als in der Westschweiz Münzen aus der ersten Hälfte des 17. Jahrhunderts den mangelnden Prägeausstoss der späteren Jahrzehnte überbrückt haben (GLATZ u. a. 2004, 495–499). Wenn also Fundmünzen nach archäologischen Fundkomplexen beurteilt werden, ergeben sich zusätzliche Aussagemöglichkeiten zum Kleingeldumlauf während der Frühen Neuzeit.

Devotionalien – Hinweise auf die Wallfahrt nach Einsiedeln (Kt. Schwyz)

Im Haus gefundene Devotionalien sind Quellen einer Sozial- und Kulturgeschichte der Religion in der Neuzeit, insbesondere in katholischen Gebieten (vgl. ANDRÉN 1998, 126–131; FINGERLIN 2005; HERSCHE 2006, 64–67). Der Unterschied zwischen katholischen und reformierten Gegenden war Reisenden des 18. Jahrhunderts durchaus bewusst, einerseits weil die katholischen Gebiete als agrarisch, arm und rückständig wahrgenommen wurden, und andererseits indem Sakralbauten und religiöse Gegenstände überall präsent waren (HERSCHE 2006, 446–449). Devotionalien sind vor allem auch ein eindrückliches Zeugnis der Wallfahrten. Peter Hersche schreibt in seiner Kulturgeschichte des katholischen Europa im 17. bis 19. Jahrhundert: «Die Wallfahrt ist einer der bedeutendsten Faktoren der Sozial-, Wirtschafts- und Kulturgeschichte des Katholizismus gerade im Barockzeitalter» (HERSCHE 2006, 794). Ziel der Wallfahrten waren oft so genannte Gnadenbilder, d. h. an bestimmten Orten verehrte Bildwerke, deren wundertätige Wirkung nicht an Reliquien gebunden war (LTHK 4, 791f.).

Der weitaus wichtigste Wallfahrtsort der Zentralschweiz war Einsiedeln (Kt. Schwyz), wo die Klosterkirche bis heute Gnadenkapelle und Gnadenbild Unserer Lieben Frau berherbergt. Der Reichenauer Mönch Meinrad soll sich in den «Finstern Wald» ob dem Zürichsee – wie der Ort früher genannt wurde – zurückgezogen haben und 861 erschlagen worden sein. Zu Beginn des 10. Jahrhunderts liessen sich bei der Einsiedelei Eremiten nieder, die 934 die Benediktinerregel annahmen. In den Bau der Klosterkirche wurde die ehemalige Klausur – die spätere Gnadenkapelle – einbezogen. Gemäss einer im 12. Jahrhundert eingeführten Legende soll Christus in Anwesenheit von Engeln die Weihe einer Marienkapelle vollzogen haben. Die Marienwallfahrt zum Einsiedler Gnadenbild ist seit dem 14. Jahrhundert nachzuweisen. In den 1426 festgehaltenen Pflichten des Zuger Stadtpfarrers wurde die am Auffahrtstag durchgeführte Wallfahrt nach Einsiedeln als althergebracht bezeugt. Berühmt wurde das Einsiedler Gnadenbild vor allem mit der «Grossen Engelweihe» 1466, für die intensiv Propaganda betrieben und zahlreiche Pilgerandenken hergestellt wurden. Nach der Reformation, besonders im 17. Jahrhundert, wurde die Benediktinerabtei zum religiösen Mittelpunkt der katholischen Eidgenossenschaft. Die grossen Wallfahrtsziele des Barockzeitalters, nämlich Einsiedeln in der Zentralschweiz, Walldürn in Baden-Württemberg, Altötting in Oberbayern und Mariazell in der Steiermark, verdrängten die älteren Fernwallfahrten ins Heilige Land oder nach Santiago de Compostela. Bei besonderen Gefahren oder nach überstandenen Ereignissen wurden Bitt- oder Dankeswallfahrten durchgeführt, so beispielsweise vom Zuger Rat angeordnete Bittgänge wegen Viehseuchen 1575, 1644, 1669, 1682 und 1691. Ausserdem

verhängten Gerichte bisweilen Strafwallfahrten. Die verbreitete Verehrung des Einsiedler Gnadenbilds in der katholischen Schweiz, in Süddeutschland, Österreich und Tschechien zeigt sich nicht nur an archäologischen Funden wie Wallfahrtsmedaillen und Schabmadonnen, sondern auch an grösseren Kopien in zahlreichen Kirchen. In der unmittelbaren Nachbarschaft von Allenwinden sind eine geschnitzte Kopie des Einsiedler Gnadenbildes von 1761 in der Beinhauskapelle neben der Pfarrkirche Baar und ein Gemälde von 1777 in der Wallfahrtskirche Maria Hilf auf dem Gubel zu nennen (vgl. Abb. 1). Nach der vorübergehenden Aufhebung des Klosters 1798–1803 erlebte die Einsiedler Wallfahrt einen erneuten Aufschwung (DOMMANN 1966, 454–459; TOBLER 1991, 161, 215 und 226 f.; ROTHKEGEL 1996, 60; WUNDERLIN 1996, 46; SALZGEBER 2006, 152–167, 446 f und 455; HLS 4, 142–145).

Zeugnisse der Einsiedler Wallfahrt sind im Verhältnis zu anderen Zentralschweizer Funden im Wirtshaus Adler so zahlreich, weil das Haus an einem wichtigen Pilgerweg von Westen (Zug, Luzern, Freiburg) nach Einsiedeln liegt. Manche Wallfahrer dürften auf dem Hin- oder Rückweg in Allenwinden eingekehrt sein. Es ist anzunehmen, dass im Sommerhalbjahr pro Tag durchschnittlich 100–200 Besucher aller sozialen Schichten Einsiedeln aufgesucht haben, ein Teil davon auf dem Weg über Allenwinden (HERSCHE 2006, 803 f. und 812 f.). Baulicher Zeuge des Pilgerwegs ist in Allenwinden das Wegkapellchen St. Meinrad, das 1740 am Weg nach Einsiedeln errichtet worden ist. Die Kirche St. Wendelin in Allenwinden wurde zur Zeit, als das Wirtshaus Adler gebaut wurde, mit dem Bild der Schmerzhafte Muttergottes selbst zu einer Wallfahrtskirche von regionaler Bedeutung. Am Fest der Schmerzhafte Muttergottes 1778 sollen 2 000 Personen nach Allenwinden gekommen sein. Der Etappenort am Pilgerweg wurde zusätzlich zu einem eigenständigen Wallfahrtsort. Darauf weisen auch einige Votivtafeln des 19. Jahrhunderts hin (GRÜNENFELDER/HORAT 1990; TOBLER 1991, 214; WUNDERLIN 1996, 48; GRÜNENFELDER 1999, 92 f.; SAUERLÄNDER 2001, 12).

Die Devotionalien aus dem Wirtshaus Adler können drei Kategorien zugewiesen werden, nämlich 1. Wallfahrts- und Weihemedailles, 2. Rosenkränze und 3. Schabmadonnen (zu den Kategorien: HESSE 2004, 167–173):

1. Aus dem Haus stammt eine Medaille auf den 1726 heilig gesprochenen Jesuiten Aloysius von Gonzaga, der 1729 zum Patron der Jugend erklärt wurde (Abb. 20; LThK 1, 426). Auf der Rückseite der Heiligenmedaille ist das Herz Jesu dargestellt, dessen Verehrung vor allem im späten 18. Jahrhun-



Abb. 20. Religiöse Medaillen: Benediktusmedaille, Einsiedler Wallfahrtsmedaillen und Medaille des hl. Aloysius von Gonzaga.

Fig. 20. Religious medals.

dert einen starken Aufschwung erlebt hat. Vielleicht handelt es sich um eine Bruderschaftsmedaille. Im Wirtshaus Adler kamen auch zwei Einsiedler Wallfahrtsmedaillen zum Vorschein. Solche Wallfahrtsandenken des 17. bis 20. Jahrhunderts sind die häufigsten religiösen Medaillen, die in der Zentralschweiz gefunden werden (vgl. DESCŒUDRES u. a. 1995, 193–221; DOSWALD 2009, 28 f.). Zu den beliebtesten religiösen Andenken gehörten auch die vor allem seit dem mittleren 17. Jahrhundert verbreiteten Benediktusmedaillen («Benediktuspennige»), von denen ein Stück im Haus gefunden wurde. Die Benediktusmedaillen waren zwar im kirchlichen Aberglaubenskatalog von 1668/69 aufgeführt. 1741/42 approbierte sie aber Papst Benedikt XIV. Spätestens seit diesem Zeitpunkt konnten diese Medaillen allgemein bei Benediktinerklöstern – mitunter in Einsiedeln – erworben werden. Geweihte Benediktusmedaillen sollen in vielfältiger Weise Schutz bieten, so etwa gegen Hexenkünste oder Teufelswerk. Als Abwehr gegen alles Böse erscheint der seit dem 15. Jahrhundert überlieferte Benediktussegen auf den Medaillen, wobei die einzelnen Wörter des Segens durch ihre Anfangsbuchstaben angedeutet werden. Aufgelöst lauten diese «Vade Retro Satana, Numquam Suade Mihi Vana, Sunt Mala, Quae Libas: Ipse Venena Bibas» (d. h. «Weiche zurück Satan, nie rate mir Eitles. Bös ist, was du bietest: trinke selbst das Gift.») und auf dem Kreuz: «Crux Sacra Sit Mihi Lux, Non Draco Sit Mihi Dux» (d. h. «Das heilige Kreuz sei mir Licht, der Drache sei mir Führer nicht.»). Sehr beliebt war die Kombination dieses Segens mit dem seit dem 16. Jahrhundert bekannten so genannten Zachariassegen gegen die Pest. Auf der Benediktusmedaille aus dem Wirtshaus Adler erscheint diese Segensformel auf einem Schild vor dem hl. Benedikt auf der Vorderseite der Medaille. Es ist eine Formel aus sieben Kreuzzeichen und den Anfangsbuchstaben bestimmter Psalmverse und anderer biblischen Verse (auf der Medaille aus dem Adler fehlerhaft: + DIA + BIZ + SAI + Z + HCI + IIRS). Die inhaltliche Kenntnis der Initialsegen war beim Volk nicht vorhanden (LTHK 2, 224; NIEDERBERGER/HIRTNER 2000, 91–93; FASSBINDER 2003, 231–247; WUNDERLIN 2005, 14–16). Gerade die Unverständlichkeit der Buchstabenfolgen dürfte die magische Zauberwirkung der Segen begünstigt haben. Derartige magische Praktiken sind als Versuch der Naturbeherrschung zu deuten und waren im Katholizismus bis ins 19. Jahrhundert ein verbreitetes Phänomen (HERSCHE 2006, 875).

2. Weihemedailles wurden oft als Anhänger von Rosenkränzen verwendet (vgl. Abb. 20). Seit dem 13. Jahrhundert verbreiteten sich Gebetsschnüre («Paternoster») und das damit verbundene vielgliedrige Gebet. Deren Einteilung in fünf Abschnitte mit je zehn «Ave Maria»-Gebeten und je einem Vaterunser-Gebet, d. h. der Rosenkranz, wurde im späten 15. Jahrhundert von Dominikanern besonders gefördert. Eine starke Popularisierung erfuhr der Rosenkranz aber erst nach dem Konzil von Trient 1545–63. Der Dominikanermönch und Papst Pius V. setzte alles daran, um das Reformwerk des Konzils zu verwirklichen. Unter anderem regelte er 1569 die bis heute mehr oder weniger gültige Form des Rosenkranzes verbindlich und führte auf den Tag des Sieges über die Türken bei Lepanto am 7. Oktober 1571 das Rosenkranzfest ein. In den folgenden 200 Jahren wurden in der Zentralschweiz nicht weniger als 128 Rosenkranzbruderschaften gegründet. Rosenkränze wurden unter anderem auf Wallfahrten für Weggebete verwendet. Seit dem 18. Jahrhundert waren sie auch verbreitet als eine Art Amulett und Teil der bäuerlichen Tracht (LTHK 8, 1303–1305; FREI/BÜHLER 2003; HERSCHE 2006, 820 f.; MITTELSTRASS 2007, 24–26). Als archäologische Funde sind Rosenkränze eher von Ausgrabungen neuzeitlicher Friedhöfe in katholischen Gegenden bekannt, z. B. bei den Pfarrkirchen von Schwyz und Walchwil DESCŒUDRES u. a. 1995, 180–192; EGGENBERGER u. a. 2008, 279–286.; ROTHKEGEL 1996, 59 f.). In den Böden des ersten Wohngeschosses im Wirtshaus Adler fanden sich mindestens fünf Rosenkränze, drei davon in der ehemaligen Wirtsstube. Drei Rosenkränze sind fast vollständig erhalten (Abb. 21). Die Kettchen sind aus Bronzedraht, die Perlchen aus Holz, Knochen oder Glas. Letztere setzten sich im Verlauf des 18. Jahrhunderts durch. Bei den

Abb. 21. Drei Rosenkränze mit Bronzedraht und Glasperlen.

Fig. 21. Three rosaries made of bronze wire and glass beads.



kleinen Perlen der Gebetsschnur wird das «Ave Maria» mit bestimmten Zusatzversen, bei den grossen Perlen werden das «Ehre sei dem Vater» und das Vaterunser gebetet. Im Gegensatz zu den undekorierten Aveperlen haben die grösseren Vaterunser-Perlen («Paterperlen») ein Dekor aus Stegen und sind bisweilen mit metallenen Halbschälchen seitlich gefasst.

3. Als weitere Zeugnisse der Wallfahrt nach Einsiedeln sind drei so genannte Schabmadonnen und die Fragmente von zwei weiteren zu erwähnen, die im Boden der Wirtsstube zum Vorschein gekommen sind (Abb. 22). Schabmadonnen sind kleine Darstellungen in Keramik des in Einsiedeln verehrten Gnadenbilds. Spätestens seit dem 17. Jahrhundert wurden solche Figürchen am Wallfahrtsort vom Kloster produziert und an Pilger abgegeben. Die im Kloster oder im Auftrag des Klosters hergestellten Schabmadonnen wurden unter dem Zusatz von aufgewischnem Staub aus der Gnadenkapelle hergestellt. Dem zu Pulver geschabten Ton wurde heiltätige Wirkung zugesprochen. Auf ähnliche Weise wurde heilige Erde auch an anderen Wallfahrtsorten verwendet (TOBLER 1991, 204–207; DESCŒUDRES u. a. 1995, 224 f.; NIEDERBERGER/HIRTNER 2000, 162 u. 173; WUNDERLIN 2005, 43; ROTHKEGEL 2006, 155–157.). Darin zeigt sich, dass im 17. und 18. Jahrhundert gewisse magische Praktiken durch die Geistlichkeit gefördert und auf diese Weise verkirchlicht wurden, entgegen den ursprünglichen tridentinischen Reformbemühungen und ungeachtet aufklärerischer Kritik. Die Sorgfalt, die den Schabmadonnen entgegengebracht worden ist, zeigt sich an einem Fund aus einem Grab in der Pfarrkirche Risch (Kt. Zug) und an einem anderen Fund aus Dornach (Kt. Solothurn), die in kleinen Bronzehülsen steckten (GUTZWILLER 1997, 65–69; EGGENBERGER u. a. 2008, 242; vgl. DOMMANN 1966, 480–484; HERSCHE 2006, 880). Die angeblich heiltätigen Schabmadonnen sind auf der Rückseite mit den Schildfiguren des Stiftswappens gekennzeichnet, also mit den beiden Raben, die gemäss der Heiligenlegende die Mörder des heiligen Meinrad überführt haben. Mit dem Wappen konnten

Abb. 22. Tonfigürchen des Einsiedler Gnadenbildes, so genannte Schabmadonnen (Vorderseiten). Das Stück links mit rundem Querschnitt, die vier rechts mit Prunkgewand.

Fig. 22. Ceramic figurines depicting the miraculous image of Einsiedeln.



die Figürchen aus klösterlicher Produktion von inoffiziellen Erzeugnissen aus dem Dorf unterschieden werden, die weder Staub aus der Gnadenkapelle enthielten noch geweiht waren. Nach der Plünderung und Besetzung des Klosters durch französische Truppen 1798 brach die klösterliche Produktion ab, und die Figürchen des Einsiedler Gnadenbildes konnten ausserhalb des Klosters von Privaten hergestellt und verkauft werden. Diese Figürchen des 19. Jahrhunderts tragen keine Meinradsrabben mehr. Das Fragment einer Schabmadonna, das im Wirtshaus Adler gefunden worden ist, gehört zum Typ mit rundem Querschnitt und ohne Prunkgewand (vgl. Abb. 22 links). Es handelt sich um ein Abbild der Einsiedler Marienstatue: Die stehende Maria trägt ein hoch gegürtetes Kleid. Sie hält rechts ein Szepter und links das nackte Jesuskind, das seine Rechte zum Segensgruss erhoben hat. Aus dem Wirtshaus stammen auch drei eher flache, 3,5 bis 4 Zentimeter hohe Figürchen mit verschiedenen barocken, reich gemusterten Behängen in Glockenform (vgl. Abb. 22 rechts). Die originale Gnadenfigur war seit jeher mit einem textilen Behang bekleidet. Zwei dieser Figürchen tragen auf der Rückseite die erhabenen Buchstaben «S M E» für «Sancta Maria Einsidlensis» und die beiden Meinradsrabben (Abb. 23). Diese beiden Schabmadonnen stammen daher aus der Zeit vor 1798.

Schluss

Abb. 23. Rückseiten von zwei Schabmadonnen mit den Buchstaben «S M E» (für Sancta Maria Einsidlensis) und dem Stiftswappen, vor 1798.

Fig. 23. The backs of two Madonna figurines with the letters 'S M E' for 'Sancta Maria Einsidlensis' and the crest of the monastery, pre 1798.



Das Wirtshaus Adler in Allenwinden bei Baar (Kt. Zug) wurde 1768 als Ständerbau in einem Gebiet errichtet, wo bis dahin Blockbauten vorherrschten. In Konstruktion und Gestaltung war das Fachwerkhaus mit den breiten Doppelfenstern und dem Viertelwalmdach ein für die Zeit moderner und Wohlstand repräsentierender Bau. Mit seiner einzigartigen «Tuffsteinummantelung» trat das Gebäude von aussen als Massivbau in Erscheinung. So ist das Wirtshaus ein baulicher Zeuge des Wandels im ländlichen Hausbau während des 18. Jahrhunderts. In diese Richtung weist auch die Raumorganisation mit dem grossflächigen Keller mit Schnapsbrennerei sowie den zahlreichen Kammern, darunter der «Hinteren Stube». Das grosszügige Raumangebot hängt mit der Funktion als Wirtshaus zusammen.

Die zahlreichen Gebäudefunde sind unter anderem wegen des «terminus post quem» 1768 von Interesse. Die Münzen ermöglichen Aussagen zum Kleingeldumlauf in der Zeit zwischen 1768 und 1849, während der Kleingeld des 17. Jahrhunderts den mangelnden Prägeausstoss des frühen 18. Jahrhunderts überbrücken half. Die Devotionalien (Wallfahrtsmedaillen, Rosenkränze und Schabmadonnen) sind als Reflex der spätbarocken Wallfahrt nach Einsiedeln und magischer Praktiken zu deuten, die trotz den ursprünglichen Absichten des tridentinischen Konzils und ungeachtet aufklärerischer Kritik offenbar weit verbreitet waren und von der Geistlichkeit bisweilen gefördert wurden.

Am Beispiel der Bauuntersuchung im Wirtshaus Adler sowie der Gebäudefunde daraus können Aussagemöglichkeiten und Methoden von Baufor-

schung und Archäologie in einem Haus des 18. Jahrhunderts gezeigt werden. Die Resultate sind nicht nur für die Geschichte der Bautechnik und die Baugeschichte von Interesse, sondern auch in wirtschafts-, sozial- und kulturgeschichtlicher Hinsicht sowie für die archäologische Methodendiskussion. Besonders in der integrativen Untersuchung von Gebäude und Gebäudefunden liegt ein grosses Potential. Das heisst, dass die Objekte in ihrem Kontext, vor dem Hintergrund von Fundort, Fundkomplex und Datierung desselben beurteilt werden sollen. So werden Gebäude – wie eingangs festgestellt – zu einer vielschichtigen und bedeutenden archäologischen Quellengruppe.

Summary

Architectural surveying as a means of studying economic, social and cultural history: an inn dating from 1768 on the pilgrims' way to Einsiedeln

Buildings are an important category of archaeological sources, and architectural surveying is therefore a central theme in archaeological research. The aim of an architectural survey carried out using archaeological methods is largely to expose the earlier stages of the building and to recover concealed finds. Artefacts recovered from houses can provide information about the uses of the buildings and about their owners. Since 1972 the Archaeology Department of Canton Zug in Central Switzerland has on average carried out seven or eight architectural surveys every year. The dwellings are usually timber-built and date from the period between the 14th century and 1850, with the bulk of the work centred on 15th and 16th century houses (Fig. 2). Since 2008, the archaeological investigations of the timber buildings of Canton Zug have been the subject of a Swiss National Science Foundation project under the direction of Georges Descœudres from the University of Zurich. The project is entitled 'Early Wooden Houses from the 14th to the 17th Centuries in Central Switzerland'.

The Adler Inn in Allenwinden dating from 1768

Surveying relatively recent buildings dating from the 18th and 19th centuries can provide invaluable insight at many levels. An example of this is the Adler Inn in Allenwinden near Baar (Canton Zug) (Figs. 3 and 4), which was first mentioned by written sources in 1776 (Fig. 1). In order to facilitate the planning of the upcoming renovation of the building, the Archaeology Department of Canton Zug carried out an architectural survey in 2008/09.

The core of the Adler Inn is a post-and-beam construction. Two residential storeys are formed by three four-rowed two-storey pillars (Fig. 5). The walls between these pillars were constructed in timber frame technique. From the mid 16th century onwards timber framing became the established method in urban post-and-beam construction in Central Switzerland. On the other hand, in rural areas both post-and-plank and log construction still remained a popular method into the 18th century. Wide double windows and white-washed masonry characterised the façades of the inn. The post-and-beam construction was virtually walled in on the outside (Fig. 6). This mix of construction types is unusual and very few similar cases have to date been found.

The entrance was located in the basement. The residential floor was accessed via a flight of stairs inside the house. The arrangement and division of the rooms in the basement mirrored the ground plan of the post-and-beam construction above. The southeastern cellar room was fitted with a barrel-vault (Fig. 7). All the other rooms had level ceilings. The northeastern cellar room probably contained a schnapps distillery. The chambers of the residential storeys were accessed from a central hallway (Fig. 8). The first residential floor contained four rooms. The southwestern and probably also the northwestern rooms – the taprooms – were insulated with a mortar screed

spread between the boards of the cellar ceiling and the floorboards (Fig. 10). Both rooms could be heated by means of a tiled stove. The fact that the northeastern room in the bottom residential floor had once contained a tiled stove indicates that this room was also a living room, perhaps the innkeeper's. A second, 'back living room' beside the kitchen became more popular in rural architecture particularly from the 18th century onwards. This room was used as a family dining room or in upper-class families as an office or a meeting room. In the early 20th century this room contained the post office. The southeastern room above the vaulted cellar was originally used as a kitchen. The vaulted ceiling beneath was probably intended to take the weight of the hearth and provide protection from fire. Until the 17th century, kitchens in rural buildings did not usually have cellars. The top residential floor was arranged in a similar manner as the bottom residential storey, but with two additional chambers (Fig. 12). A quarter hip roof and a strut truss span the building (Figs. 5, 6 and 13). While roof trusses of this type were known in cities and also in churches throughout Central Switzerland since the late 15th century, they did not become popular in rural architecture until some 250 years later. Two chamber storeys were installed in the roof truss.

The building originally contained a total of four cellar rooms, a kitchen and 14 chambers, two or three of which were used as living rooms. The large number and rather small sizes of the chambers indicate that they were used as guest rooms. Storage rooms were located in the cellar and in outbuildings which no longer survive. With its division into a masonry cellar and two timber-built residential storeys with a hallway, a kitchen, living rooms and chambers, the house was similar to most residential buildings dating from the 14th to 19th centuries. This basic arrangement was employed in the log buildings common throughout the foothills of the Alps as well as in post-and-beam constructions.

The walls of the living rooms were once wainscoted. The whitewash on the interior walls on the top floors was painted with black framing (Fig. 14). The year '1768' occurs twice, thus pointing to the year of construction (Fig. 15). Ten dendrochronological samples were taken from timbers in the cellar, from the eastern and western façades on the first floor and from the roof. Seven of these samples provided dates. The winter of 1767 / 68 was identified as the felling season of the trees used in the construction.

Until 2009 the house was altered several times according to changing circumstances. The masonry work on the eastern and southern façades of the kitchen was redone. Lucarnes were installed some time before 1835 in the corridor of the lower attic storey. An extension with a cellar was added to the taproom in the southwestern corner of the building in 1939, which was further extended in 1972 (Fig. 4). At that time the entrance to the building was moved from the northern to the southern façade and from the basement to the bottom residential storey. The 20th century extensions were demolished in 2009 and replaced by an extension to the east-facing side of the house.

Concealed finds – traces of guests at the inn

The hollow area between the cellar ceiling and the living room floor yielded a large amount of finds. It is hardly a great surprise that the finds from an inn would also include playing cards (Fig. 16). Concealed finds are by default 'chance finds', i.e. artefacts that fell through the cracks between the floorboards and which were not worth trying to retrieve. The construction date of 1768 provides a valuable 'terminus post quem' for the loss of these finds. In most cases this construction date is the earliest possible moment at which they could have been lost, while the 'terminus ante quem' is quite often the moment of the architectural survey. Therefore, these finds are not particularly suitable for chronological investigations. The rather late date of construction of the Adler Inn provides a welcome piece of evidence for the chronological study of concealed finds from buildings. Of all the many concealed finds re-

covered from the Adler Inn, the coins and devotional objects may be seen as particularly useful groups of finds and these are looked at here in closer detail.

Just under 70 percent of all finds recovered by the Archaeology Department of Canton Zug came from buildings (Fig. 17). With 141 examples, the coin finds from the Adler Inn were particularly numerous. The assemblage almost solely consisted of small denominations (Fig. 18). Some of the coins were in circulation for such a long time that only faint traces of their images have survived. 76 coins were minted before the year of construction 1768, and the other 41 between 1768 and 1849. Shillings from Uri, Schwyz and Zurich are the oldest coins in the assemblage and were in circulation for at least 100 to 150 years. Coins from 23 different places were identified among the finds from the Adler in Allenwinden. The Zurich and Zug coins constitute almost 40% of all the coins. In the early 19th century, 860 different types of coin were in circulation in Switzerland, minted by 79 different issuing authorities. When the Swiss Franc was introduced as the federal coin in 1850, all the other coins that had previously been in circulation became worthless. With the exception of 19 federal coins and one American Cent, all the other coins from the Adler must have been lost before 1850.

A similar situation as in the Adler Inn was observed at Zug Castle, where an architectural survey resulted in the recovery of 134 coins. Part of the assemblage, consisting of 96 coins, came from the floor of a storey, which, according to dendrochronological dates was not added before 1668. The room which yielded the most finds had been the living room of a family from the urban upper classes. Almost half of the coins were Basle Rappen. The range of 17th century coins from Zug Castle was similar to the assemblage found in the Adler Inn, which dated from 100 years later. The main difference was that the room in Zug Castle only yielded one coin that definitely dated from the 18th century, while the majority of the coins found at the Adler Inn were minted after 1760. Therefore, 17th century coins must have played a significant part in the circulation of small change well into the mid 18th century. This was probably caused by a dearth of small coins. The coins recovered from a cellar in Burgdorf, which was infilled in 1734, and a glassworks dating from 1699–1715 in Court (Canton Berne) represented a similar situation. If these coins are assessed as archaeological finds assemblages, they provide additional information about the coin circulation during the early post-medieval period.

The devotional objects found in the building are sources of a social and cultural religious history in the early post-medieval period. First and foremost they are the impressive evidence that pilgrims were among the patrons at the inn. In his cultural history of Catholic Europe from the 17th to the 19th centuries, Peter Hersche wrote: "Pilgrimage is one of the most important aspects of social, economic and cultural history of Catholicism, particularly during the Baroque era." (HERSCHE 2006, 794). The most important place of pilgrimage in Central Switzerland by far was Einsiedeln (Canton Schwyz). The Marian pilgrimage to Einsiedeln to see the miraculous image of our Lady is known to have existed as early as the 14th century at least. By the 17th century the Benedictine Abbey had become the religious centre of the Catholic Confederation. The great places of pilgrimage of the Baroque period, namely Einsiedeln in Central Switzerland, Walldürn in Baden-Württemberg, Altötting in Upper Bavaria and Mariazell in Styria, replaced the older long-distance pilgrimage routes. In 1798–1803 the monastery was abandoned for a short while. However, after its reopening, Einsiedeln once again became popular as a place of pilgrimage. Because of the location of the inn on the pilgrimage route from the west (Zug, Lucerne, Freiburg) to Einsiedeln, the traces and artefacts of the pilgrimage route found at the Adler were numerous compared to the other finds. At the time the Adler Inn was constructed the St. Wendelin Church in Allenwinden with its image of Our Lady of Sorrows became a pilgrimage church of regional importance. The devotional objects recovered from the Adler Inn can be divided into three categories: 1. Pilgrimage and votive medals, 2. rosary beads and 3. Madonna figurines (so-called 'Schabmadonnen').

Dust from the place of pilgrimage was added to the clay used to manufacture such figurines. Scrapings from these figurines ingested with food were believed to have healing powers.):

1. The finds from the house included a Saint Aloysius Gonzaga medal and two pilgrimage medals from Einsiedeln (Fig. 20). Aloysius Gonzaga was a Jesuit canonized in 1726. Einsiedeln pilgrimage medals are the most frequently found religious medals in Central Switzerland. Saint Benedict Medals, an example of which was found in the building, common from the mid 17th century onwards despite initially being outlawed by the church, were also among the most popular religious souvenirs. Pope Benedict XIV formally approved the Saint Benedict Medals in 1741/42. From then on, such medals were generally available for purchase at Benedictine monasteries such as Einsiedeln. Saint Benedict Medals that had been blessed were said to offer protection in many ways. To ward off evil the Benedictine blessing was represented by the initials of its words. A popular variant was a combination of the Benedictine Blessing and the Zacharias Blessing against the plague, which was also represented by a formula consisting of symbols of the cross and the initials of certain verses from the Bible. The unintelligibility of these sequences of letters probably further enhanced its magical properties. Such practices can be interpreted as endeavours to control nature and were a widespread phenomenon in Catholicism into the 19th century.
2. Votive medals were often used as pendants on rosaries. Rosary beads gained in popularity after the Council of Trent which took place from 1545–63. In 1569 Pope Pius V regulated the appearance of rosaries which is still more or less the same today and instituted on 7th October 1571 the Feast of the Most Holy Rosary to commemorate the victory at Lepanto. Over the subsequent two hundred years 128 Confraternities of the Rosary were founded throughout Central Switzerland. Among other things, rosaries were used on pilgrimages to say prayers along the way. Since the 18th century they have also been used as parts of rural traditional costume. As archaeological finds, rosary beads are most commonly recovered from excavations of post-medieval graveyards. The floors of the bottom residential storey in the Adler Inn contained at least five rosaries (Fig. 21). The chains were made of bronze wire, the beads of wood, bone or glass. For each of the small beads a 'Hail Mary' was recited with additional verses, while a 'Glory be to the Father' and an 'Our Father' were said for each of the large beads. Contrary to the Hail Mary beads, the larger Our Father beads were decorated and some were set in small metal cups.
3. Other finds bearing witness to the Einsiedeln pilgrimage route were three complete and two fragmented Madonna figurines found in the floor of the taproom (Fig. 22). These figurines were miniature ceramic depictions of the miraculous image worshipped in Einsiedeln with dust from the Chapel of Grace added to the clay. From at least the 17th century onwards such figurines were produced by the monastery at the place of pilgrimage and scrapings from these Madonna figurines were said to have healing properties. This shows that certain magical practices were supported by clerics in the 17th and 18th centuries, which was diametrically opposed to the original reform efforts on the part of the church and irrespective of critical voices from the Enlightenment movement. These figurines with their alleged healing properties were marked at the back with the crest of the monastery so that figurines produced by the monastery could be distinguished from unofficial products. After 1798, production at the monastery ceased and the figurines could be manufactured outside the monastery. Accordingly, the 19th century figurines do not show the crest of the monastery. One of the fragments of a Madonna figurine found at the Adler Inn in Allenwinden is of the round cross-section type (Fig. 22 left). It is a copy of the Einsiedeln statue of the Virgin Mary. The Adler finds also contained three rather flat figurines wearing various types of lavish dress (Fig. 22 right). The miraculous image was always covered with a textile gown. Two

of these figurines show raised lettering on their backs: 'S M E' for 'Sancta Maria Einsidlensis' and the crest of the monastery. Therefore, they were made before 1798 (Fig. 23).

Conclusion

The architectural survey carried out at the Adler Inn and the concealed finds recovered during the investigation show the potential information to be gained and the methodology of architectural research and archaeology employed at an 18th century building. The results are of interest not only from the point of view of the history of construction techniques but also from an economic, social and cultural historical viewpoint, and also with regard to the discussions around archaeological methodology. The combined study of both the building and its finds has particularly great potential. The aim is to evaluate the objects in their context and against the background of their findspots, assemblages and chronological position. This turns buildings – as stated at the outset – into a complex and important group of archaeological sources.

Translation: Sandy Haemmerle, Galway, Ireland

Abkürzungen und Literatur

HLS – Historisches Lexikon der Schweiz (BASEL 2002 ff.).

LThK – W. Kasper u. a. (Hrsg.), Lexikon für Theologie und Kirche. Durchgesehene Ausgabe der dritten Auflage (Freiburg / Basel / Wien 2006).

Andrén 1988, A. Andrén, *Between Artifacts and Texts. Historical Archaeology in Global Perspective* (New York 1998).

Boschetti-Maradi 2007, A. Boschetti-Maradi, *Bauforschung und Archäologie in der Schweiz. Jahrb. Arch. Schweiz* 90, 2007, 103–115.

Boschetti-Maradi/Hofmann 2006, A. Boschetti-Maradi/T. Hofmann, *Der Bohlen-Ständerbau von 1355 auf der Burg Zug. Mittelalter. Zeitschr. des Schweizerischen Burgenvereins* 11, 2006, 173–188

Boschetti-Maradi/Holzer 2006, A. Boschetti-Maradi/P. Holzer, *Der Lauhof in Walchwil. Ein seltenes Doppelwohnhaus des 16. Jahrhunderts. Tugium* 22, 2006, 109–123.

Boschetti-Maradi/Remy 2006, A. Boschetti-Maradi/H. Remy, *Ein vorgefertigter Blockbau der Zeit um 1500? Das bemalte Haus Hauptstrasse 6 in Menzingen ZG. Zeitschr. für Schweizerische Arch. u. Kunstgeschichte* 63, 2006, 123–140.

Descœudres u. a. 1995, G. Descœudres/A. Cueni/C. Hesse/G. Keck, *Sterben in Schwyz. Beharrung und Wandlung im Totenbrauchtum einer ländlichen Siedlung vom Spätmittelalter bis in die Neuzeit. Schweizer Beitr. zur Kulturgeschichte und Arch. des Mittelalters* 20/21, (Basel 1995).

Dittli 2007, B. Dittli, *Zuger Ortsnamen I (Zug 2007)*.

Domann 1966, F. Domann, *Der Einfluss des Konzils von Trient auf die Reform der Seelsorge und des religiösen Lebens in Zug im 16. und 17. Jahrhundert. Der Geschichtsfreund Beiheft* 9 (Stans 1966).

Doswald 2007, S. Doswald, *Von den Münzmeistern der ersten und letzten Prägezeit Zugs. Tugium* 23, 2007, 161–169.

Doswald 2009, S. Doswald, *Kanton Zug 2. Inv. der Fundmünzen der Schweiz* 9 (Bern 2009).

Doswald/della Casa 1994, S. Doswald/P. della Casa, *Kanton Zug. Inv. der Fundmünzen der Schweiz* 2 (Lausanne 1994).

Eggenberger u. a. 2008, P. Eggenberger/T. Glauser/T. Hofmann, *Mittelalterliche Kirchen und die Entstehung der Pfarreien im Kanton Zug. Kunstgeschichte u. Arch. im Kt. Zug* 5 (Zug 2008).

- Fassbinder 2003, S. Fassbinder, Wallfahrt, Andacht und Magie: Religiöse Anhänger und Medaillen. Beiträge zur neuzeitlichen Frömmigkeitsgeschichte Südwestdeutschlands aus archäologischer Sicht. Zeitschr. für Arch. des Mittelalters Beih. 18 (Bonn 2003).
- Fingerlin 2005, I. Fingerlin, Gebäudefunde unter Dächern und zwischen Böden (Finds from Buildings under the Roofs and between the Floors). In: I. Ericsson/R. Atzbach (Hrsg.), Depotfunde aus Gebäuden in Zentraleuropa. Concealed Finds from Buildings in Central Europe. Bamberger Koll. zur Arch. des Mittelalters u. der Neuzeit 1 = Arch. Quellen zum Mittelalter 2 (Berlin 2005) 14–20.
- Frei/Bühler 2003, U.-B. Frei/F. Bühler (Hrsg.), Der Rosenkranz. Andacht – Geschichte – Kunst (Bern 2003).
- Furrer 1994, B. Furrer, Die Bauernhäuser der Kantone Schwyz und Zug. Die Bauernhäuser der Schweiz 21 (Basel 1994).
- Glatz/Boschetti-Maradi/Frey-Kupper 2004, R. Glatz/A. Boschetti-Maradi/S. Frey-Kupper, Die Ausgrabungen auf dem Kronenplatz in Burgdorf 1992. In: A. Boschetti-Maradi/D. Gutscher (Hrsg.), Arch. im Kt. Bern 5B (Bern 2004) 471–542.
- Grünenfelder 1999, J. Grünenfelder, Das ehemalige äussere Amt. Die Kunstdenkmäler des Kt. Zug. Neue Ausg. 1. Die Kunstdenkmäler der Schweiz 93 (Basel 1999).
- Grünenfelder 2006, J. Grünenfelder, Die ehemaligen Vogteien der Stadt Zug. Die Kunstdenkmäler des Kt. Zug. Neue Ausg. 2. Die Kunstdenkmäler der Schweiz 108 (Basel 2006).
- Grünenfelder/Hofmann/Lehmann 2003, J. Grünenfelder/T. Hofmann/P. Lehmann, Die Burg Zug. Archäologie – Baugeschichte – Restaurierung. Schweizer Beitr. zur Kulturgeschichte u. Arch. des Mittelalters 28 (Zug/Basel 2003).
- Grünenfelder/Horat 1990, J. Grünenfelder/H. Horat, Die Innenrestaurierung der Kirche St. Wendelin. Tugium 6, 1990, 33–36.
- Gutzwiller 1997, P. Gutzwiller, Dornach/Kohliberg. 6. Arch. u. Denkmalpflege im Kt. Solothurn 2, 1997, 57–72.
- Hersche 2006, P. Hersche, Musse und Verschwendung. Europäische Gesellschaft und Kultur im Barockzeitalter 2 Bde. (Freiburg/Basel/Wien 2006).
- Hesse 2004, C. Hesse, Zeugnisse der Volksfrömmigkeit. Die ausgegrabenen „Religiosa“ im Kloster St. Johann zu Münstair. In: Münstair, Kloster St. Johann 2. Münzen und Medaillen. Veröff. des Inst. für Denkmalpflege an der ETH Zürich 16.2 (Zürich 2004) 165–209.
- Hicks/Horning 2006, D. Hicks/A. Horning, Historical archaeology and buildings. In: D. Hicks/M. C. Beaudry, The Cambridge companion to historical archaeology (Cambridge 2006) 273–292.
- Holzer 1996, P. Holzer, Das «Kieferhaus» in Menzingen. Ein Blockbau aus dem 18. Jahrhundert. Tugium 12, 1996, 119–125.
- Holzer 1999, P. Holzer, Ein neues Haus aus alten Balken. Das Sigristenhaus am Kirchmattweg 3 in Baar. Tugium 15, 1999, 115–119.
- Holzer 2001, P. Holzer, Das Wohnhaus an der Dorfstrasse 2 in Zug. Tugium 17, 2001, 133–144.
- Keller 2005, R. E. Keller, Zug auf druckgraphischen Ansichten 2. Zug-Land (Rotkreuz 2005).
- Mittelstrass 2007, T. Mittelstrass, Archäologie der Gegenreformation. Spuren der nachtridentinischen Erneuerung der katholischen Kirche in archäologischen Befunden und Funden aus Oberbayern. Mitt. der Deutschen Ges. für Arch. des Mittelalters u. der Neuzeit 18, 2007, 21–33.
- Niederberger/Hirtler 2000, H. Niederberger/C. Hirtler, Geister, Bann und Herrgottswinkel (Kriens 2000).
- Roth Heege 2006, E. Roth Heege, Aus der Frühzeit des Tabakrauchens. Tonpfeifen des 17.–19. Jahrhunderts im Kanton Zug. Tugium 22, 2006, 75–96.
- Rothkegel 1993, R. Rothkegel, Vom Haus Gerbe in Oberägeri, Kanton Zug. Eine Untersuchung zur Archäologie der Neuzeit. Kunstgeschichte u. Arch. im Kt. Zug 3 (Zug 1996).
- Rothkegel 2006, R. Rothkegel, Mittelalterliche und neuzeitliche Tonstatuetten aus dem Kanton Zug. Zeitschr. für Schweizerische Arch. u. Kunstgeschichte 63, 2006, 141–198.
- Salzgeber 2006, J. Salzgeber, Das Kloster Einsiedeln (Einsiedeln 2006).
- Sauerländer 2001, D. Sauerländer, Geschichte der Pfarrei Allenwinden. In: Katholische Kirchgemeinde Baar (Hrsg.), 300 Jahre Kirche St. Wendelin Allenwinden (Baar 2001) 5–19.
- Schärli 1992, B. Schärli, Das Ende der Basler Brakteatenprägung. Schweizer Münzblätter 42, Heft 167, 1992, 102–105.
- Tobler 1991, M. Tobler, «Wahre Abbildung». Marianische Gnadenbildkopien in der

schweizerischen Quart des Bistums Konstanz. *Der Geschichtsfreund* 144, 1991, 5–426.
Wunderlin 1996, D. Wunderlin, Zeugen zugerischer Wallfahrtsfrömmigkeit. *Zuger Neujahrsbl.* 1996, 44–51.
Wunderlin 2005, D. Wunderlin, Mittel zum Heil. Religiöse Segens- und Schutzzeichen in der Sammlung Dr. Edmund Müller. *Kostbarkeiten aus dem Dolderhaus in Beromünster* 7 (Beromünster 2005).

Abbildungsnachweis

Dr. Adriano Boschetti-Maradi
Amt für Denkmalpflege
und Archäologie
Hofstrasse 15, CH-6300 Zug
adriano.boschetti@zg.ch

Abb. 1: Museum Burg Zug. Abb. 4, 7, 9–11, 14, 15: Kantonsarchäologie Zug, Markus Bolli. Abb. 5, 8, 12: Kantonsarchäologie Zug, Michael Sägesser und Salvatore Pungitore. Abb. 6: Kantonsarchäologie Zug, Salvatore Pungitore. Abb. 13: Kantonsarchäologie Zug, Markus Bolli und Salvatore Pungitore. Abb. 16, 18–23: Kantonsarchäologie Zug, Res Eichenberger. Tabelle und Abb. 17: Stephen Doswald, Rapperswil-Jona (Kt. St. Gallen).

Tabelle: Fundmünzen aus dem Wirtshaus Adler in Allenwinden. Bestimmungen durch Stephen Doswald.

Table: Coins found in the Adler Inn in Allenwinden (Canton Zug, Switzerland).

Anzahl	Herrschaft	Gegenstand	Fundnummer
1	Aargau, Kanton	1 Rappen 1816	49.12
3	Augsburg, Stadt	1 Pfennig 1786	9.9, 24.10, 40.4
1	Augsburg, Stadt	1 Pfennig 1796	29,8
8	Basel, Stadt	Rappen o. J. (1621/22–1763)	9.8, 17.3, 20.7, 21.7, 22.7, 25.8, 35.8, 44.6
1	Basel, Stadt	Rappen o. J. (nach 1763)	45.18
1	Basel, Kanton	1 Rappen 1810	49.19
1	Bayern, Herzogtum (Karl Theodor)	1 Pfennig 1795	35.9
1	Bern, Stadt	Kreuzer 1718	46.5
1	Bern, Stadt	20 Kreuzer 1764	1.7
1	Bern, Stadt	Vierer 1788	39.4
1	Chur, Stadt	Bluzger 17(05–28)	29.5
1	Frankreich, Königreich (Ludwig XIV.)	Liard de France 16(93–1702)	22.6
1	Frankreich, Königreich (Ludwig XV.)	Sol 1740	34.12
1	Frankreich, Königreich (Ludwig XV.)	Sol à la vieille tête 1773	5.2
1	Frankreich, erstes Kaiserreich (Napoleon I.)	Demi Franc 18(07–14)	4.8
3	Freiburg i. Ue., Stadt	Schilling 1713	24.9, 34.15, 47.6
2	Freiburg i. Ue., Stadt	Schilling 1714	24.11, 35.11
3	Freiburg i. Ue., Stadt	Schilling 1717	29.6, 34.10, 37.9
1	Genf, Stadt	3 Quarts 1775	21.8
1	Haldenstein, Herrschaft (Gubert von Salis)	Bluzger 1725	30.6
1	Haldenstein, Herrschaft (Prägeherr unbestimmt)	Bluzger (17./18. Jahrhundert)	39.5
1	Helvetische Republik	1 Rappen 1800	7.11, 25.7
2	Helvetische Republik	1 Rappen 1801	25.9, 49.17
1	Mailand, Herzogtum (Maria Theresia)	5 Soldi 1750	23.6
2	Luzern, Stadt	1 Rappen 1774	1.12, 49.20
1	Luzern, Stadt	1 Rappen 1789	37.10
1	Luzern, Stadt	Schilling 1795	2.2
1	Österreich, Erzherzogtum (Maria Theresia)	10 Kreuzer 1764	2.1
1	Pfalz, kurfürstliche Pfalzgrafschaft bei Rhein (Karl III. Philipp)	Kreuzer 1737	49.15
1	Sachsen-Hildburghausen, Fürstentum (Ernst Friedrich III. Karl)	1 Heller 1766	24.12
1	Savoyen, Herzogtum (Vittorio Amedeo III.)	2 Denari 1783	24.13
1	Schweiz, Eidgenossenschaft	10 Rappen 1850	4.13
4	Schweiz, Eidgenossenschaft	5 Rappen 1850	4.9, 4.10, 4.11, 23.12
1	Schweiz, Eidgenossenschaft	2 Rappen 1851	23.11
1	Schweiz, Eidgenossenschaft	1 Rappen 1851	4.12
1	Schweiz, Eidgenossenschaft	1 Rappen 1857	23.9
1	Schweiz, Eidgenossenschaft	1 Rappen 1905	6.5
1	Schweiz, Eidgenossenschaft	5 Rappen 1907	6.6
1	Schweiz, Eidgenossenschaft	1 Rappen 1951	41.7
1	Schweiz, Eidgenossenschaft	5 Rappen 1955	59.4
1	Schweiz, Eidgenossenschaft	20 Rappen 1958	59,4
1	Schweiz, Eidgenossenschaft	10 Rappen 1960	59.4
1	Schweiz, Eidgenossenschaft	20 Rappen 1961	59.4
1	Schweiz, Eidgenossenschaft	½ Franken 1979	59.4
1	Schweiz, Eidgenossenschaft	10 Rappen 1984	59.4
1	Schweiz, Eidgenossenschaft	10 Rappen 1992	9.7
1	Schweiz, Eidgenossenschaft	1 Franken 2000	59.4
1	Schwyz, Land	Schilling o. J. (1624–73)	36.12
1	Schwyz, Land	1 Angster 1774	49,16
1	Schwyz, Land	1 Rappen 1781	49.18
2	Schwyz, Land	1 Rappen 1782	19.11, 30.5

Anzahl	Herrschaft	Gegenstand	Fundnummer
1	Schwyz, Land	1 Rappen 1795	45.14
1	Schwyz, Land	1 Rappen 1797	13.6
1	Schwyz, Kanton	1 Angster 1810	4.7
1	St. Gallen, Stadt	Schüsselpfennig o. J. (ev. 1792–94)	9.11
1	St. Gallen, Kanton	Halbbatzen 1810	34.17
1	Strassburg, Stadt	33 Sols de Strasbourg aux insignes et aux palmes 1706	7.10
1	Uri, Land	Schilling 1623	35.12
2	Uri, Land	Schilling 1624	22.5, 49.30
1	USA, Republik	1 Cent 1972	59.4
1	Zug, Stadt und Amt	Schilling 1693	23.7
3	Zug, Stadt und Amt	1/6 Assis o. J. (1747–78)	9.12, 18.7, 49.14
1	Zug, Stadt und Amt	Rappen o. J. (1756–59)	45.12
1	Zug, Stadt und Amt	1/6 Assis 1766	20.8
1	Zug, Stadt und Amt	1/6 Assis 1767	29.10
1	Zug, Stadt und Amt	1 Angster 1781	1.9
1	Zug, Stadt und Amt	1 Rappen 1782	43.8
1	Zug, Stadt und Amt	1 Angster 1782	49.13
3	Zug, Stadt und Amt	1 Rappen 1783	1.10, 20.6, 34.8
1	Zug, Stadt und Amt	1 Angster 1783	34.11
1	Zug, Stadt und Amt	1 Angster 1784	37.8
3	Zug, Stadt und Amt	1 Angster 1794	1.8, 38.4, 45.10
1	Zug, Stadt und Amt	1 Angster 1796	35.10
9	Zürich, Stadt	Schilling o. J. (1622–38 bzw. nach 1642 bis Anfang 18. Jahrhundert?)	9.10, 13.7, 15.1, 23.5, 44.5, 45.16, 49.24, 49.27, 53.5
1	Zürich, Stadt	Schilling o. J. (1623–49?)	49.25
1	Zürich, Stadt	Schilling 1641	13.5
1	Zürich, Stadt	Schilling o. J. (17. Jahrhundert)	28.3
4	Zürich, Stadt	Angster o. J. (17. Jahrhundert)	34.9, 45.9, 45.11, 49.21
1	Zürich, Stadt	“Rappen o. J. (erste Hälfte 18. Jahrhundert; vor 1730?)”	13.4
1	Zürich, Stadt	1 Schilling 1725	49.22
2	Zürich, Stadt	1 Schilling 1730	18.6, 34.14
2	Zürich, Stadt	1 Schilling 1736	10.5, 45.15
3	Zürich, Stadt	1 Schilling 1739	29.7, 45.17, 55.2
1	Zürich, Stadt	1 Schilling 1741	49.29
1	Zürich, Stadt	1 Schilling 1745	49.23
2	Zürich, Stadt	1 Schilling 1748	36.11, 40.5
1	Zürich, Stadt	1 Schilling 1750	49.26
2	Zürich, Stadt	1 Schilling 1751	34.13, 49.28
4	Zürich, Stadt oder Kanton	Rappen (3 Haller) o. J. (1774–1841)	7.12, 26.6, 34.18, 45.13
4	unbestimmt	unbestimmt	23.8, 24.8, 29.9, 34.16

Impressum

Imprint:
ISSN 1869-4276

Editing:
Ulrich Müller, Kiel

Technical edition and Layout:
Holger Dieterich, Kiel

Copyright see:
www.histarch.org