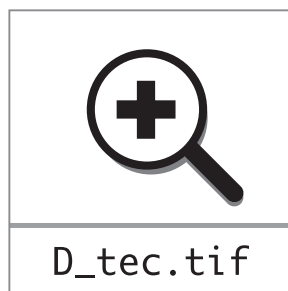


follow me

**Kurzbedienungsanleitung
Druckertreiber
Konica bizhub 552**





Kurzbedienungsanleitung Druckertreiber bizhub 552



D_tec.tif



Inhaltsverzeichnis

1. MyTab (individuelle Druckeinstellungen)
2. Anpassung der Druckausgabe an das Papierformat
3. Duplex- / Broschürendruck
4. Drucken mehrerer Seiten auf einem Blatt (N auf 1)
5. Sortieren und Versatz
6. Heften und Lochen
7. Deckblattmodus
8. Wasserzeichen
9. Qualitätseinstellungen
10. Speichern der Treibereinstellungen

Bitte beachten Sie:

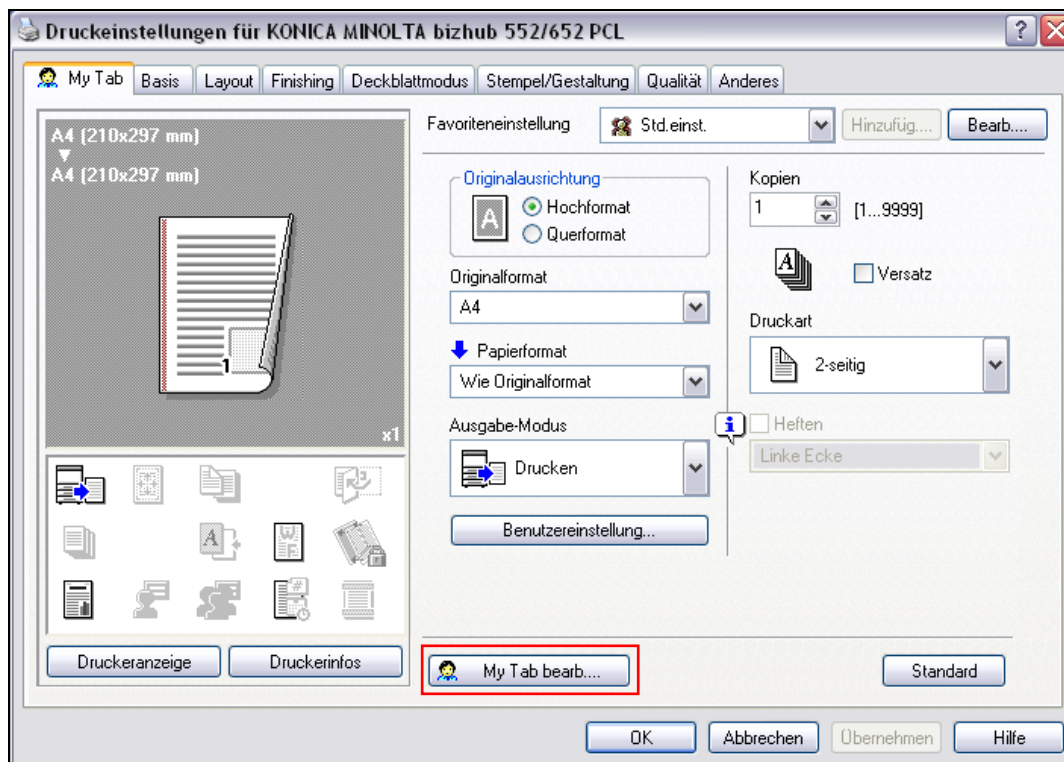
Diese Kurzbedienungsanleitung / Screenshots basieren auf einem Windows XP Betriebssystem!

[PCL](#) und [PostScript](#) haben die gleiche Treiberoberfläche. Es sind nur geringe Unterschiede vorhanden.

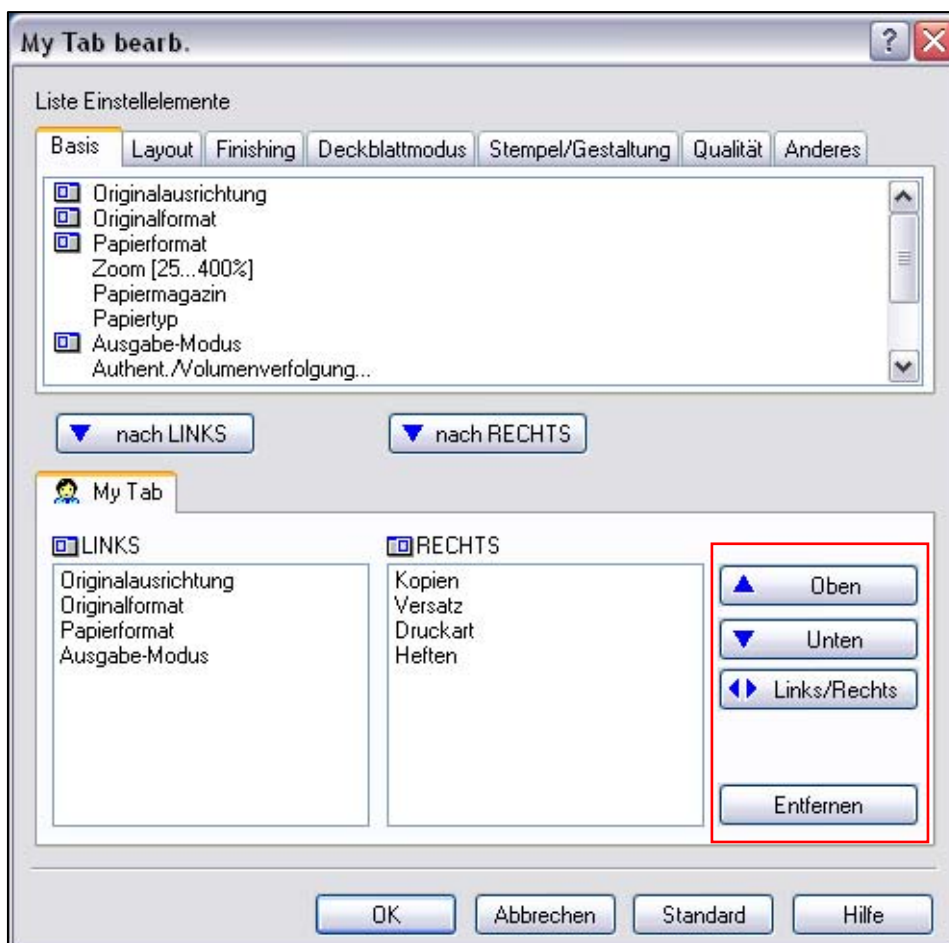
1. My Tab

In der Registerkarte **[My Tab]** kann sich jeder Anwender seine individuellen Druckeinstellungen aus allen Registerkarten zusammenstellen, abspeichern und jederzeit wieder verändern. Durch diese neue Funktion kann der Anwender komfortabel und schnell auf die von ihm am häufigsten genutzten Druckeinstellungen zugreifen.

- Auf Registerkarte **[My Tab]** klicken
- **[My Tab bearbeiten]** auswählen



- ➔ Die gewünschten Einstellungen (z.B. Versatz, Wasserzeichen, Druckart usw.) aus den verschiedenen Registern **[Basis]**, **[Layout]**, **[Finishing]**, **[Deckblattmodus]**, **[Stempel/Gestaltung]**, **[Qualität]** und **[Anderes]** auswählen und markieren.
- ➔ mit den Befehlen **[nach Rechts]**, **[nach Links]**, **[Oben]**, **[Unten]** wird festgelegt, an welcher Position die gewünschte Einstellung in dem Register **[My Tab]** erscheint.
- ➔ Soll eine Einstellung wieder gelöscht werden, diese markieren und **[Entfernen]** wählen.



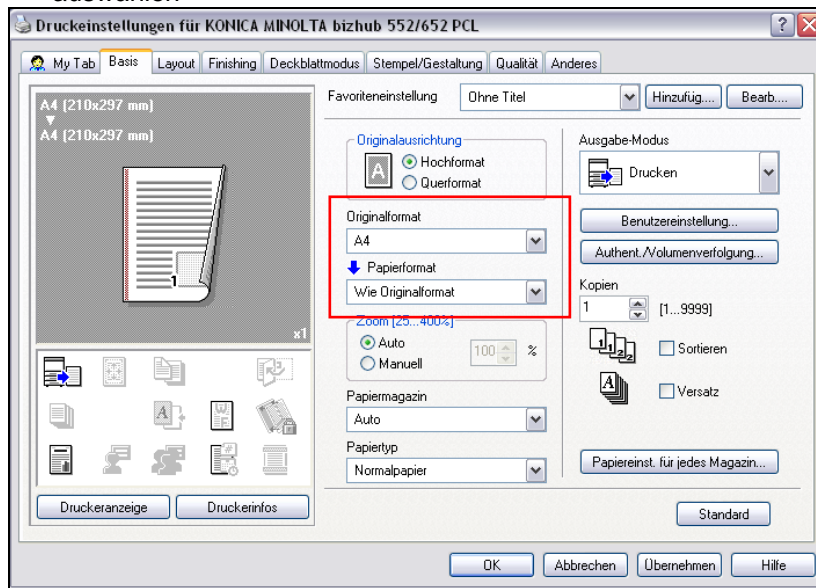
Alternativ: In den Registern **[Basis]**, **[Layout]**, **[Finishing]**, **[Deckblattmodus]**, **[Stempel/Gestaltung]**, **[Qualität]** und **[Anderes]** die gewünschte Einstellung markieren und per Befehl mit der rechten Maustaste direkt im Register **[My Tab]** auf die gewünschte Position (Oben, Unten, Rechts, Links) hinzufügen oder entfernen.



2. Anpassung der Druckausgabe an das Papierformat

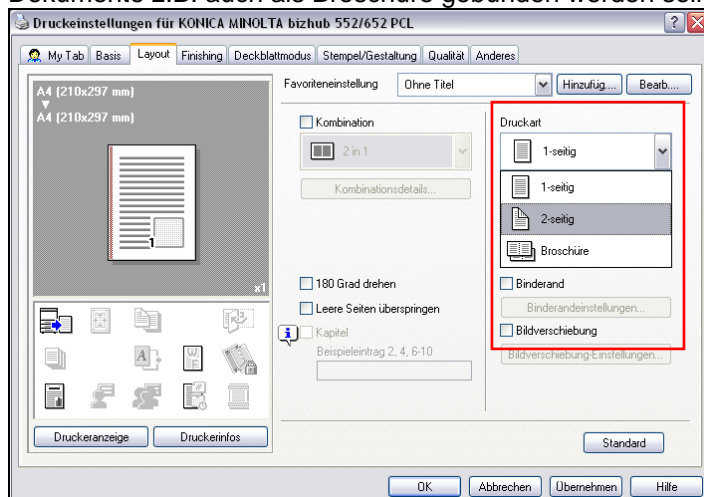
Erstellte Dokumente können beim Drucken auch vergrößert oder verkleinert werden, um sie an das Ausgabepapierformat anzupassen.

- Auf Registerkarte **[Basis]** klicken
- Die gewünschten Einstellungen aus den Drop-down-Listen **[Originalformat]** und **[Papierformat]** auswählen



3. Duplexdruck / Broschürendruck

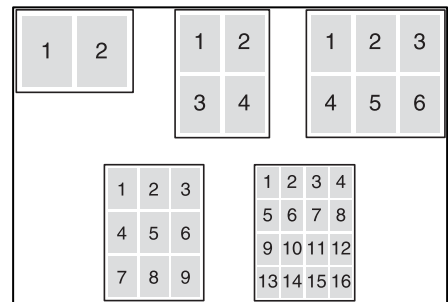
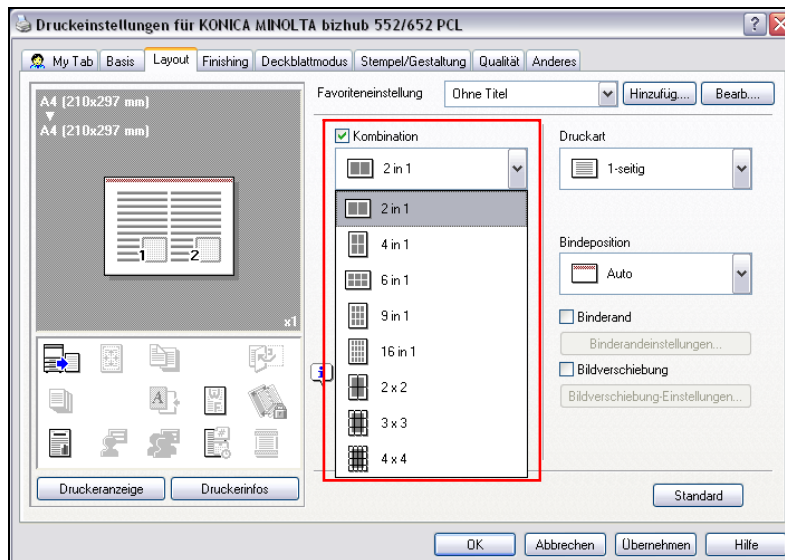
Ein Dokument kann zweiseitig gedruckt werden. Dies ist besonders praktisch, wenn mehrseitige Dokumente z.B. auch als Broschüre gebunden werden sollen.



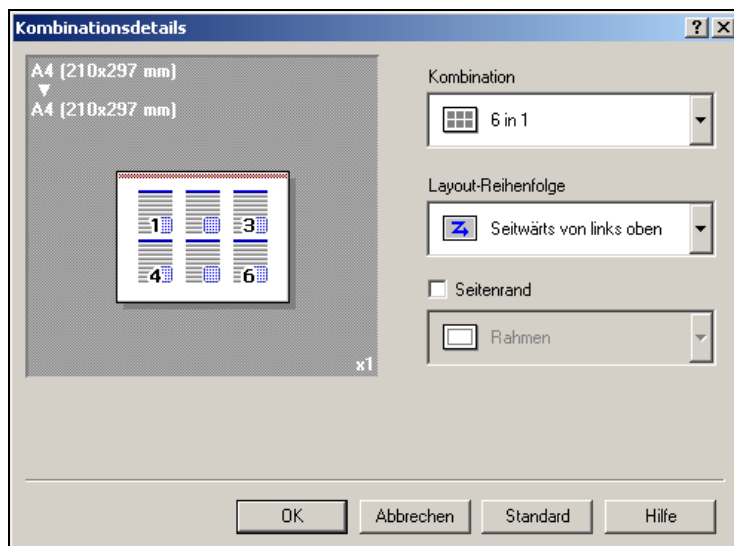
- Auf Registerkarte **[Layout]** klicken
- Aus der Drop-down-Liste **[2-seitig]** oder **[Broschüre]** auswählen
- Die Bindeausrichtung kann aus der Drop-down-Liste **[Binderand]** ausgewählt werden

4. Drucken mehrerer Seiten auf einem Blatt (N auf 1)

Es können mehrere Seiten auf einem Blatt gedruckt werden. Dies ist besonders dann praktisch, wenn die Zahl der Ausgabeseiten reduziert werden soll.

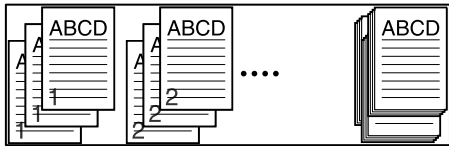


- Auf Registerkarte **[Layout]** klicken
- Aus der Drop-down-Liste **[Kombination]** die Anzahl der pro Blatt zu druckenden Seiten auswählen
- Zum Ändern des Seitenrands die Schaltfläche **[Kombinationsdetails]** auswählen und die Einstellungen im daraufhin angezeigten Dialogfeld ändern



5. Sortieren und Versatz

a.) Sortieren



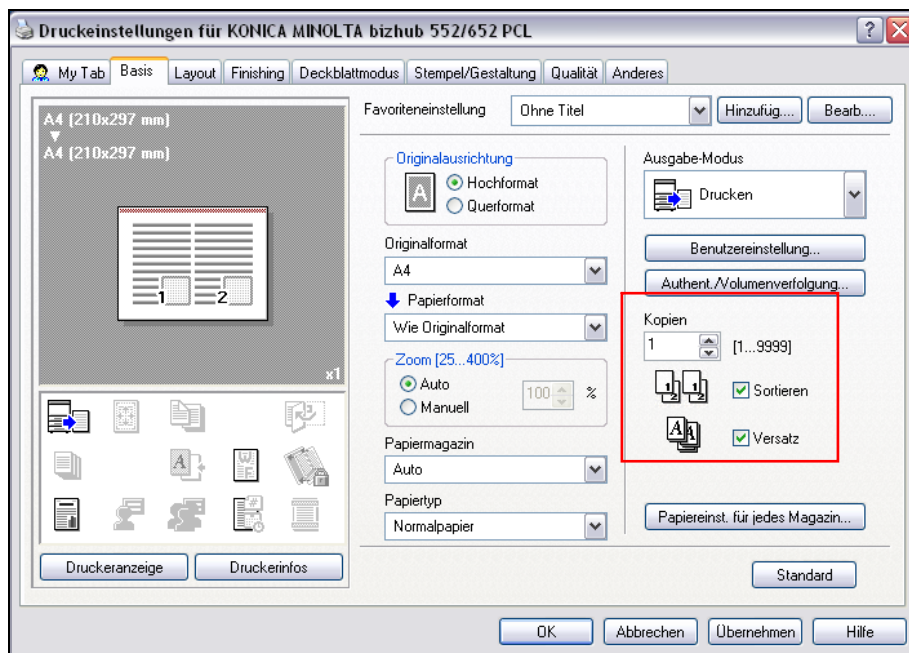
Dokumente können satzweise sortiert oder gruppiert in der angegebenen Anzahl gedruckt werden

- Auf Registerkarte **[Basis]** klicken
- Kontrollkästchen **[Sortieren]** auswählen

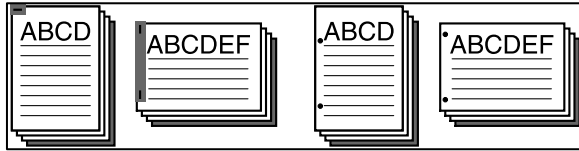
b.) Versatz

Durch Auswahl der Funktion „Versatz“ können Exemplare zueinander versetzt ausgegeben werden.

- Auf Registerkarte **[Basis]** klicken
- Kontrollkästchen **[Versatz]** auswählen



6. Heften und Lochen



a.) Heften

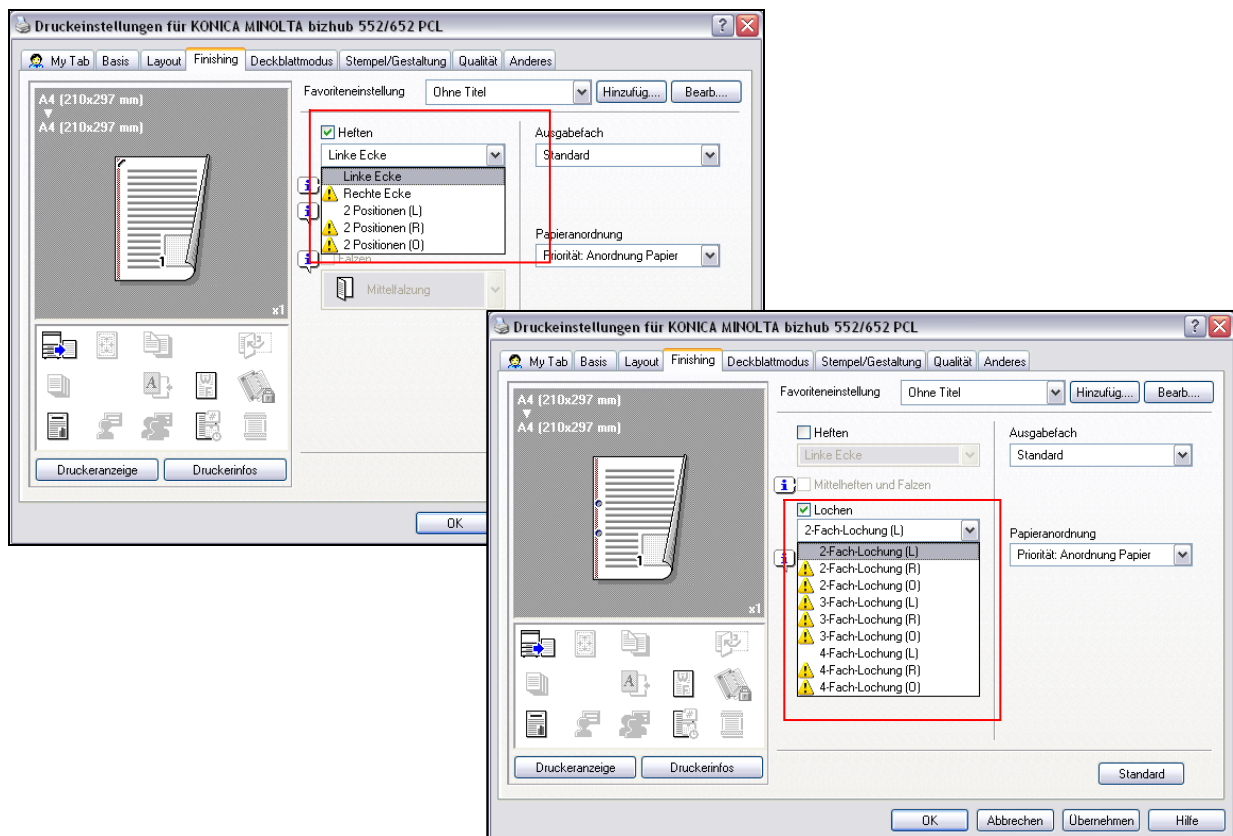
Mehrseitige Dokumente können geheftet werden.

- Auf Registerkarte **[Finishing]** klicken
- Aus der Drop-down-Liste **[Heften]** die Anzahl und Position der Heftklammern auswählen

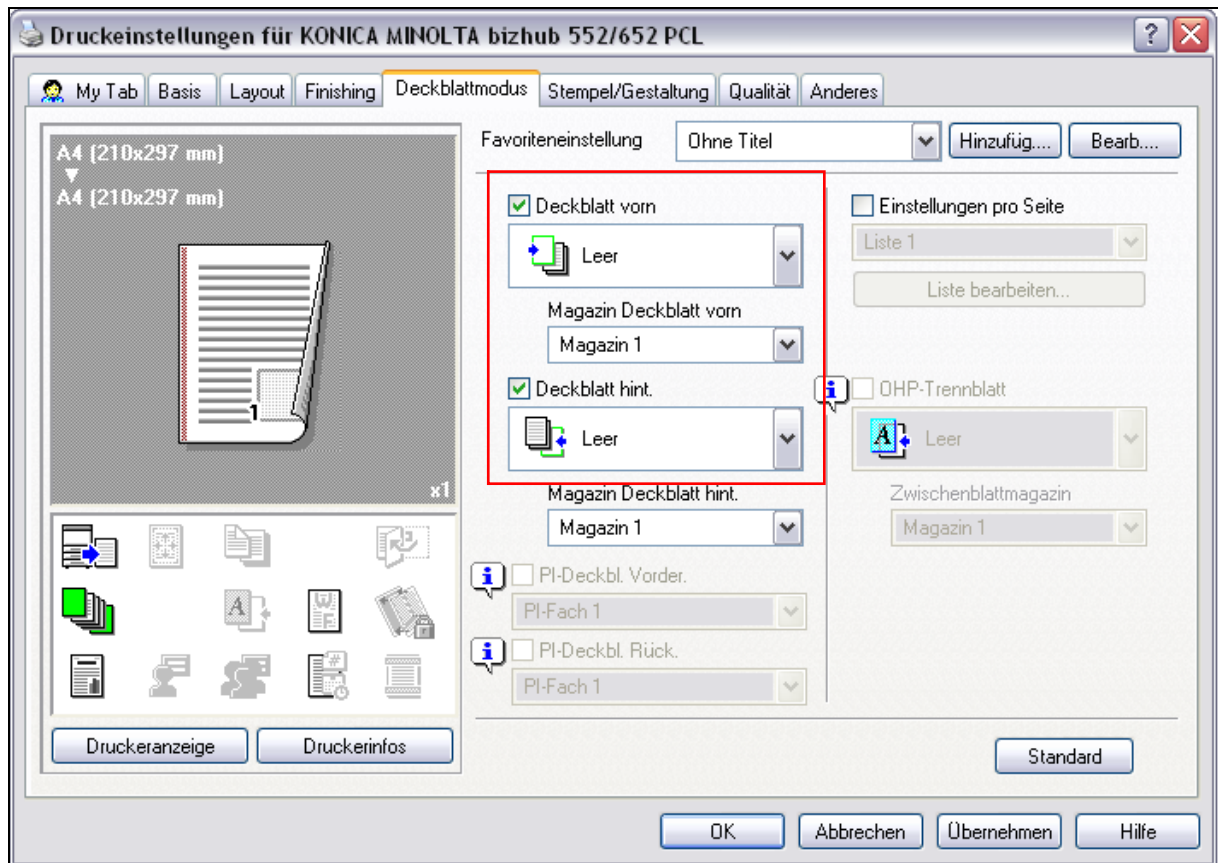
b.) Lochen

Das gedruckte Dokument kann gleichzeitig gelocht werden.

- Auf Registerkarte **[Finishing]** klicken
- Aus der Drop-down-Liste **[Lochen]** die Anzahl und Position der Löcher auswählen
- Je nach ausgewählter Bindeposition sind unterschiedliche Heftpositionen verfügbar



7. Deckblattmodus

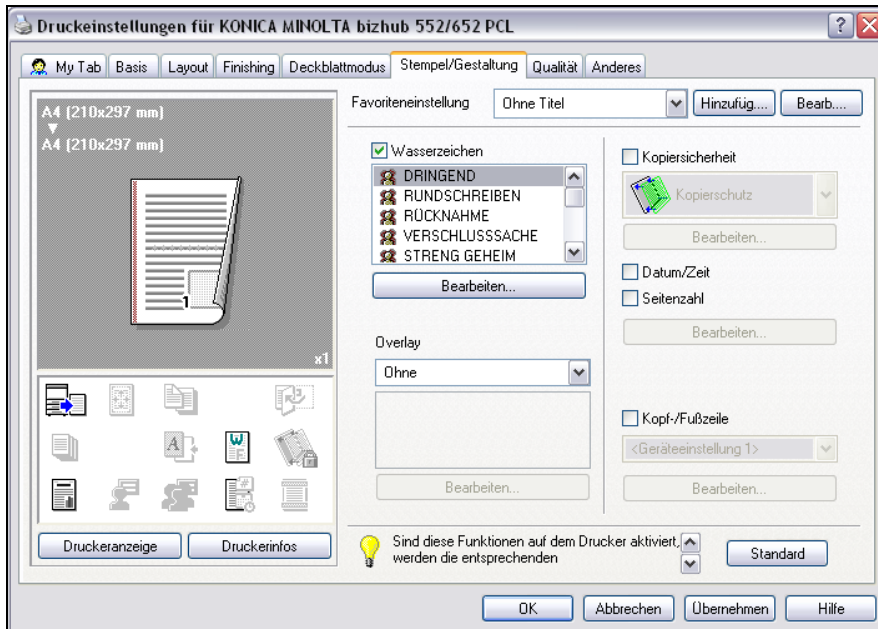


a.) Drucken von Dokumenten mit vorderem/hinterem Deckblatt

- Auf Registerkarte **[Deckblattmodus]** klicken
- Kontrollkästchen **[Deckblatt vorn]** und **[Deckblatt (Rückseite) hint.]** auswählen
- **[Drucken]** auswählen, um auf dem vorderem bzw. hinteren Deckblatt zu drucken. **[Leer]** auswählen, um eine leere Seite hinzuzufügen
- Anschließend Papierkassette auswählen, die das Papier für das vordere und hintere Deckblatt enthält

8. Wasserzeichen

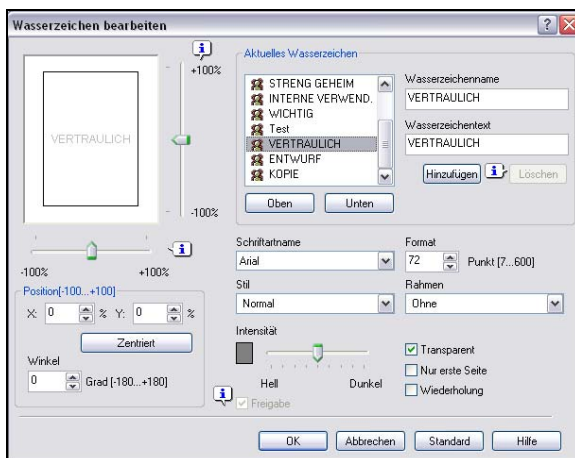
Bestimmten Text im Hintergrund als Wasserzeichen drucken



- Auf Registerkarte **[Stempel/Gestaltung]** klicken
- Aus der Drop-down-Liste das zu druckende Wasserzeichen auswählen

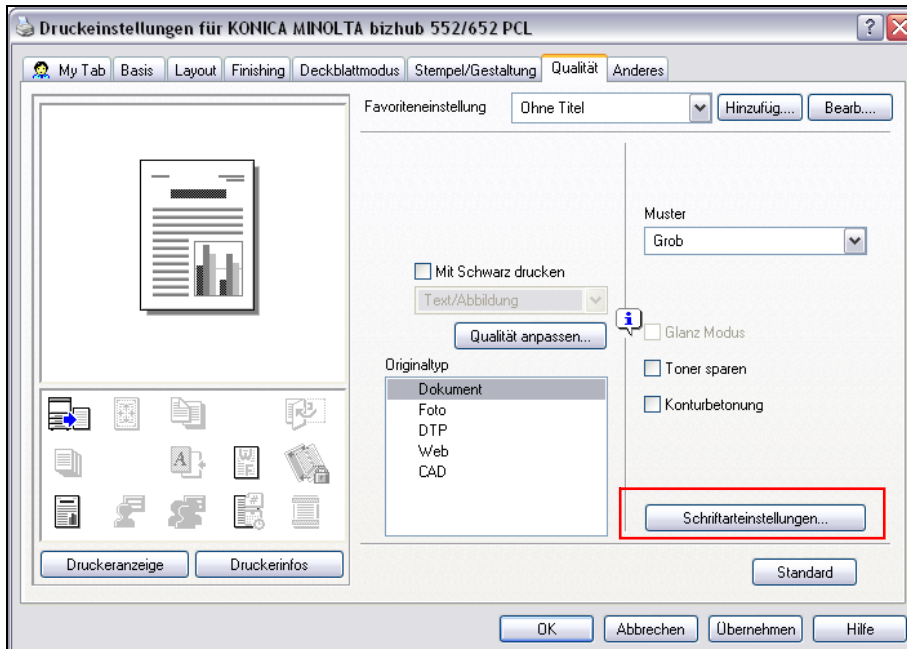
a.) Bearbeitung eines Wasserzeichens
Schriftarten und Position des Wasserzeichens können geändert werden und ein neues Wasserzeichen kann registriert werden

- Auf Schaltfläche **[Bearbeiten]** klicken
- Zum Erstellen eines Wasserzeichens auf die Schaltfläche [Hinzufügen] klicken
 - Zum Ändern des Wasserzeichens das betreffende Wasserzeichen auswählen und unter **[Schriftartname, Stil, Textfarbe, Format]** etc. Änderungen vornehmen.



9. Qualitätseinstellungen

Auf der Registerkarte **[Qualität]** können u.a. die Schriftarteneinstellungen geändert werden.

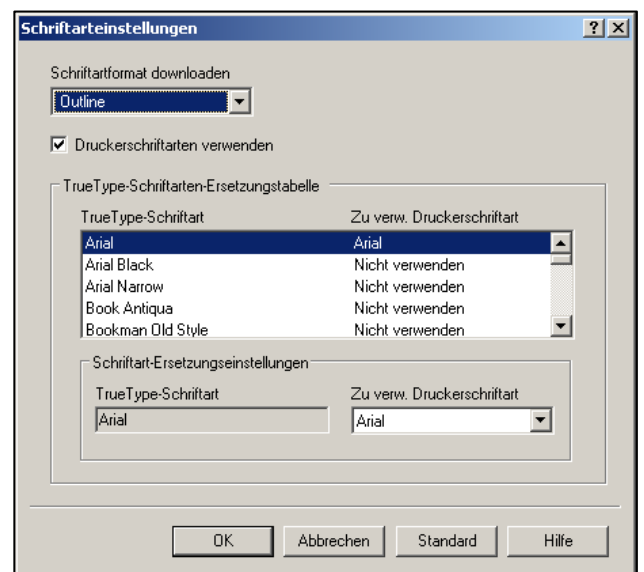


Die in Windows verwendeten TrueType-Schriftarten können durch die Druckerschriftarten dieses Systems ersetzt werden.

- Auf Registerkarte **[Qualität]** klicken und **[Schriftarteneinstellungen]** auswählen
- Einstellungen für folgende Optionen können angegeben werden:

Schriftartformat downloaden: Den TrueType-Schriftarttyp auswählen, der herunter geladen werden soll, wenn keine Druckerschriftarten verwendet werden.

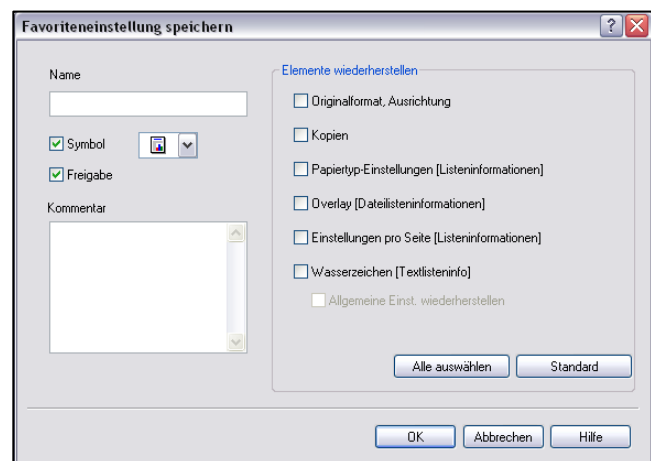
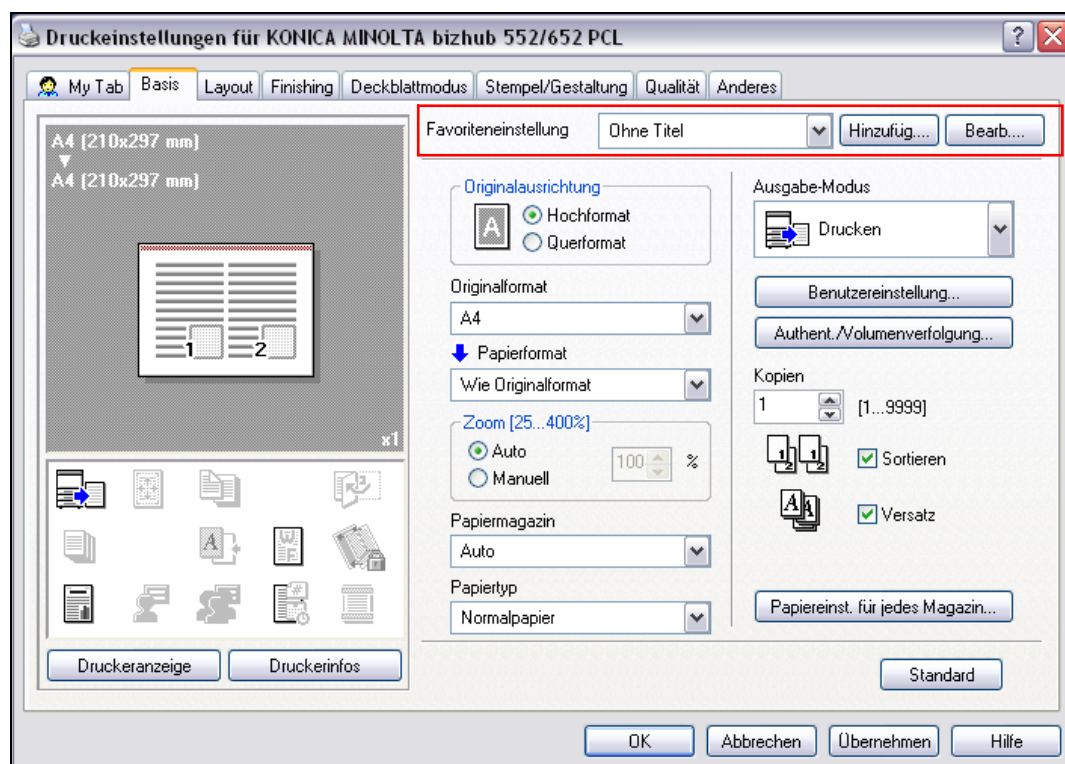
Druckerschriftarten verwenden: Diese Option auswählen, um die Drucker-schriftarten nicht zu ersetzen. Bei Aktivierung dieser Option werden die TrueType-Schriftarten nicht auf den Drucker herunter geladen.

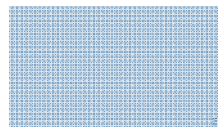
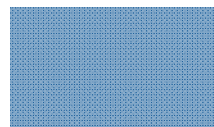
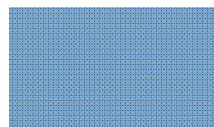
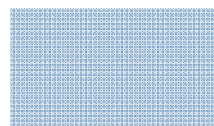
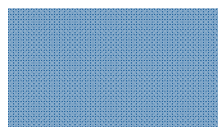
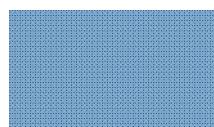
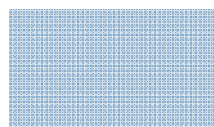
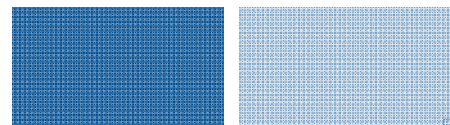


10. Speichern der Treibereinstellungen

Hier können Einstellungswerte gespeichert und bei Bedarf abgerufen werden.

- Treibereinstellungen über die Registerkarte **[Basis]** und/oder die Registerkarte **[Layout]** ändern
- Auf die Schaltfläche **[Speich.]** klicken
- Dateiname im Textfeld **[Name]** eingeben
- Bei Bedarf eine Nachricht im Textfeld **[Kommentar]** eingeben
- Es besteht die Möglichkeit auszuwählen, ob die zu sichernden Treibereinstellungen anderen Benutzern zur Verfügung stehen sollen
- Auf Schaltfläche **[OK]** klicken – die Einstellungen werden nun in einer Bibliothek registriert





Konica Minolta
Business Solutions Deutschland GmbH
Produktmanagement Office Products
Europaallee 17
30855 Langenhagen • Germany
Tel.: +49 (0) 511 74 04-0
Fax: +49 (0) 511 74 04-197
www.konicaminolta.de