

Grundsicherung für Arbeitsuchende

Kommunale SGB II-Statistik

Monatsbericht Februar 2008

Inhalt:

- I. Berichtsmonat in Kürze
- II. Fallzahlenentwicklung
 - 1. Bedarfsgemeinschaften
 - 2. Erwerbsfähige Hilfebedürftige und Sozialgeldempfänger
 - 3. Alter und Geschlecht
- III. Erfolgsspiegel
- IV. Integrationen in den 1. Arbeitsmarkt
- V. Finanzielle Aufwendungen
- VI. Erläuterungen und Definitionen

I. Der Berichtsmonat in Kürze

In diesem Monat ist die Anzahl der zu betreuenden Bedarfsgemeinschaften um 46 gestiegen. Im Februar 2008 sind 7.336 Männer und Frauen mit ihren Familien auf die finanzielle Unterstützung durch das Arbeitslosengeld II angewiesen. In neun Kommunen (Emmerich, Goch, Kevelaer, Kleve, Rees, Rheurdt, Straelen, Wachtendonk und Weeze) ist ein Anstieg der Bedarfsgemeinschaften gegenüber dem Vormonat zu verzeichnen. In den übrigen Kommunen ist es gelungen die Anzahl der Bedarfsgemeinschaften zurückzuführen. (Tabelle Anlage 2)

Die durchschnittliche Problemdichte im Kreisgebiet ist gegenüber dem Vormonat leicht angestiegen. Sie liegt in diesem Monat bei 23,8 Bedarfsgemeinschaften je 1.000 Einwohner. (Grafik Anlage 2)

In der langfristigen Betrachtung führen die Kommunen Kranenburg, Rheurdt und Goch den Erfolgsspiegel in diesem Monat an. Der Rückgang der Bedarfsgemeinschaften gegenüber dem 01.08.2005 beläuft sich dort zwischen -49,2% und -17,4%. (Untere Grafik Anlage 6)

Im Bereich der erfolgreichen Vermittlungen in den 1. Arbeitsmarkt konnten die Integrationserfolge des Vormonats übertroffen werden. Im Januar 2008 ist es in den kreisangehörigen Städten und Gemeinden gelungen 269 Personen in eine Arbeitsstelle zu vermitteln. (Anlage 7) Dadurch wurden 97 Menschen mit ihren Familien wieder in die Lage versetzt, ihren Lebensunterhalt unabhängig vom Arbeitslosengeld II sicherzustellen. Die durchschnittliche Integrationsquote lag kreisweit bei 2,5 Vermittlungen je 100 erwerbsfähige Hilfebedürftige. (Grafik Anlage 8)

In den Integrationserfolgen des vergangenen Monats ist auch eine Vermittlung in eine Saisonbeschäftigung enthalten. Eine Frau aus dem Kreis Kleve konnte in eine Saisonbeschäftigung in einen hiesigen Betrieb vermittelt werden.

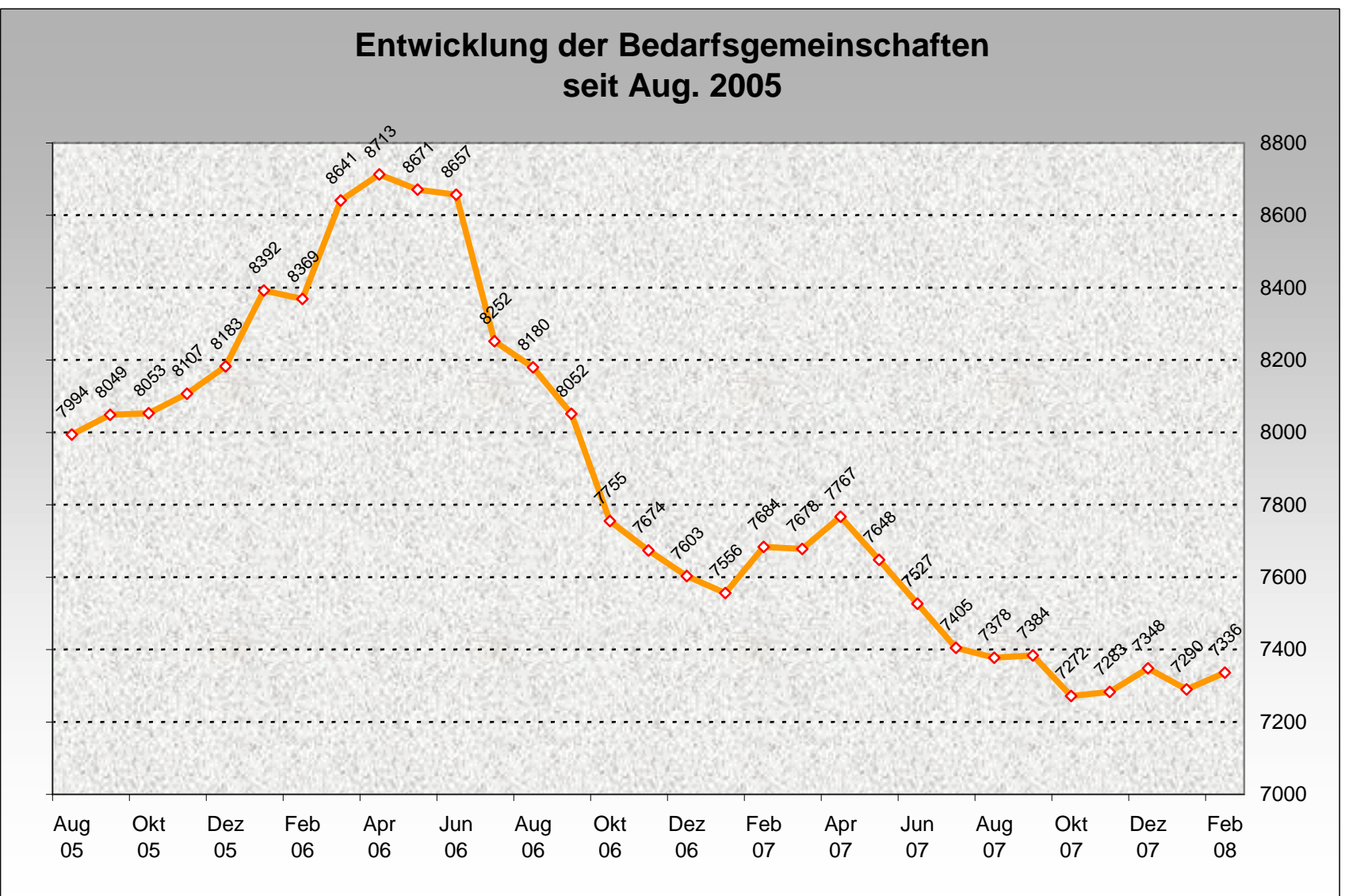
Zur Erfüllung des gesamten Aufgabenspektrums des SGB II wurde im Januar 2008 ein Gesamtbetrag in Höhe von rund 8,2 Mio. € aufgewendet. Auf den Kreis entfielen hiervon rund 1,7 Mio. € für die Kosten der Unterkunft. (Anlage 9)

Auf jeden sozialversicherungspflichtigen Beschäftigten entfallen im Januar 2008 Aufwendungen in Höhe von 108,97 € zur Sicherstellung des Lebensunterhalts und zur Bekämpfung der Langzeitarbeitslosigkeit nach dem SGB II.

Aktuelle Eckdaten:

Eckwerte	aktuell	Vormonat	Vorjahreswert
Bedarfsgemeinschaften	7.336	7.290	7.684
erwerbsfähige Hilfeempfänger	10.894	10.843	11.483
Sozialgeldempfänger	4.008	4.071	4.692
durchschn. Problemdichte	23,8	23,6	25,1
Integrationserfolge	269	237	267
durchschn. Integrationsquote	2,5	2,2	2,3

II. Fallzahlenentwicklung
1. Bedarfsgemeinschaften und Problindichte



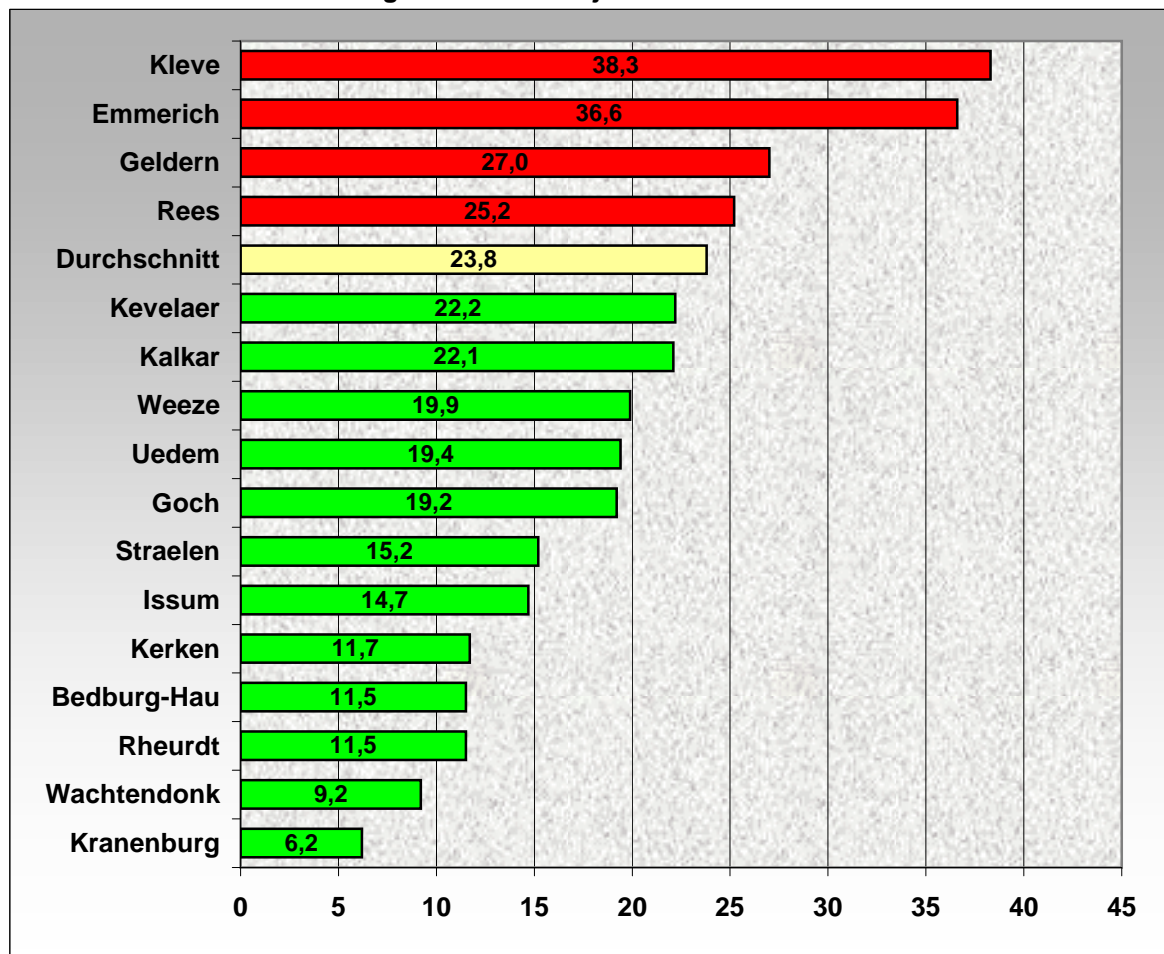
Anlage 1

Kreis Kleve, Der Landrat als Träger der Grundversicherung für Arbeitsuchende

Entwicklung Anzahl der Bedarfsgemeinschaften

	Berichtsmonat	Vormonat	Vorjahreswert	Veränderung gegenüber			
				Vormonat		Vorjahreswert	
	Feb. 08	Jan. 08	Feb. 07	absolut	in Prozent	absolut	in Prozent
Bedburg-Hau	150	151	168	-1	-0,7	-18	-10,7
Emmerich	1.086	1.065	1.122	21	2,0	-36	-3,2
Geldern	917	922	973	-5	-0,5	-56	-5,8
Goch	654	649	656	5	0,8	-2	-0,3
Issum	178	179	194	-1	-0,6	-16	-8,2
Kalkar	310	312	325	-2	-0,6	-15	-4,6
Kerken	151	155	163	-4	-2,6	-12	-7,4
Kevelaer	623	609	634	14	2,3	-11	-1,7
Kleve	1.881	1.876	2.024	5	0,3	-143	-7,1
Kranenburg	61	67	87	-6	-9,0	-26	-29,9
Rees	569	568	567	1	0,2	2	0,4
Rheurdt	77	73	83	4	5,5	-6	-7,2
Straelen	236	226	235	10	4,4	1	0,4
Udem	164	170	177	-6	-3,5	-13	-7,3
Wachtendonk	72	64	84	8	12,5	-12	-14,3
Weeze	207	204	192	3	1,5	15	7,8
Summe	7.336	7.290	7.684	46	0,6	-348	-4,5

Problemdichte: Bedarfsgemeinschaften je 1000 Einwohner

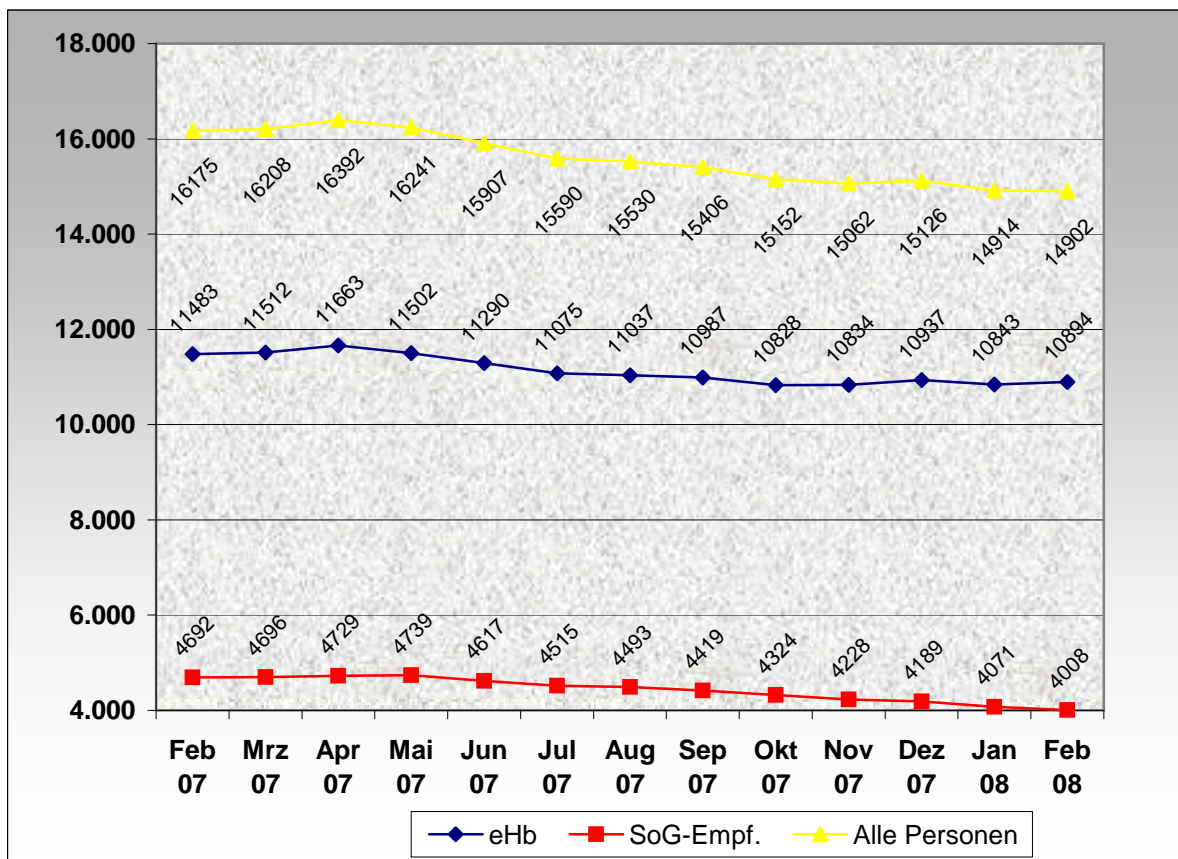


Entwicklung der Problemdichte

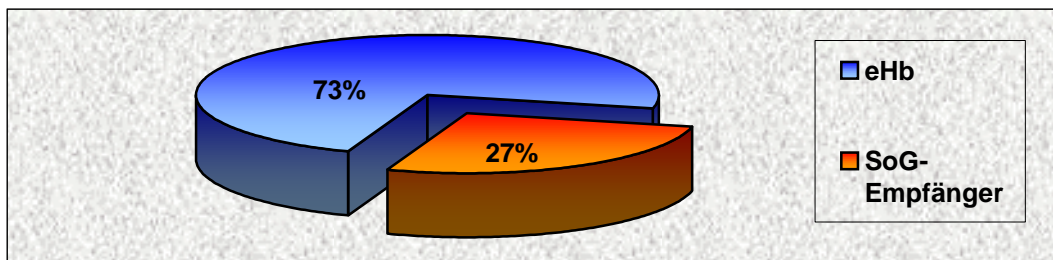
	Berichtsmonat	Vormonat	Vorjahreswert	Veränderung gegenüber	
	Feb. 08	Jan. 08	Feb. 07	Vormonat	Vorjahres-
Bedburg-Hau	11,5	11,6	13,1	-0,1	-1,6
Emmerich	36,6	35,9	38,2	0,7	-1,6
Geldern	27,0	27,2	28,8	-0,2	-1,8
Goch	19,2	19,0	19,5	0,2	-0,3
Issum	14,7	14,8	15,9	-0,1	-1,2
Kalkar	22,1	22,2	23,1	-0,1	-1,0
Kerken	11,7	12,0	12,8	-0,3	-1,1
Kevelaer	22,2	21,7	22,8	0,5	-0,6
Kleve	38,3	38,2	41,2	0,1	-2,9
Kranenburg	6,2	6,8	9,0	-0,6	-2,8
Rees	25,2	25,2	25,3	0,0	-0,1
Rheurdt	11,5	10,9	12,6	0,6	-1,1
Straelen	15,2	14,5	15,3	0,7	-0,1
Uedem	19,4	20,1	20,8	-0,7	-1,4
Wachtendonk	9,2	8,2	10,9	1,0	-1,7
Weeze	19,9	19,6	19,0	0,3	0,9
Durchschnitt	23,8	23,6	25,1	0,2	-1,3

2. Personen : Erwerbsfähige Hilfebedürftige und Sozialgeldempfänger

Entwicklung Personen zw. Vorjahres- und Berichtsmonat



Aufteilung der insgesamt 14902 Personen in eHb und SoG-Empfänger



Entwicklung der erwerbsfähigen Hilfebedürftigen

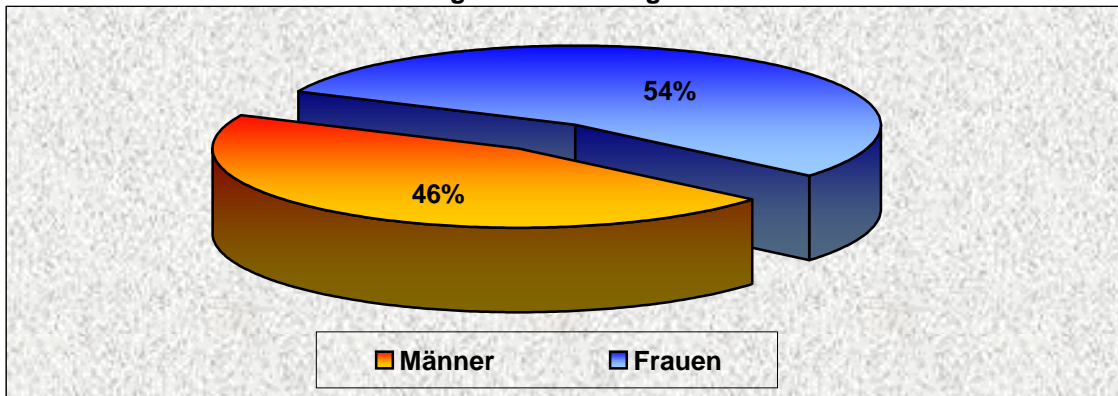
	Berichtsmonat			Vor- monat	Vor- jahres- wert	Veränderung gegenüber			
	Feb. 08					Jan. 08	Feb. 07	Vormonat	
	M	W	Alle	absolut	in Prozent			absolut	In Prozent
Bedburg-Hau	106	124	230	231	260	-1	-0,4	-30	-11,5
Emmerich	690	813	1.503	1.485	1.609	18	1,2	-106	-6,6
Geldern	656	733	1.389	1.400	1.457	-11	-0,8	-68	-4,7
Goch	436	517	953	957	955	-4	-0,4	-2	-0,2
Issum	106	158	264	264	291	0	0,0	-27	-9,3
Kalkar	219	274	493	499	538	-6	-1,2	-45	-8,4
Kerken	95	125	220	226	240	-6	-2,7	-20	-8,3
Kevelaer	406	508	914	895	929	19	2,1	-15	-1,6
Kleve	1.311	1.461	2.772	2.766	2.956	6	0,2	-184	-6,2
Kranenburg	44	48	92	102	145	-10	-9,8	-53	-36,6
Rees	398	478	876	857	892	19	2,2	-16	-1,8
Rheurdt	54	61	115	113	125	2	1,8	-10	-8,0
Straelen	164	203	367	348	367	19	5,5	0	0,0
Uedem	112	143	255	262	274	-7	-2,7	-19	-6,9
Wachtendonk	41	50	91	84	114	7	8,3	-23	-20,2
Weeze	159	201	360	354	331	6	1,7	29	8,8
Summe	4.997	5.897	10.894	10.843	11.483	51	0,5	-589	-5,1

Entwicklung der Sozialgeldempfänger

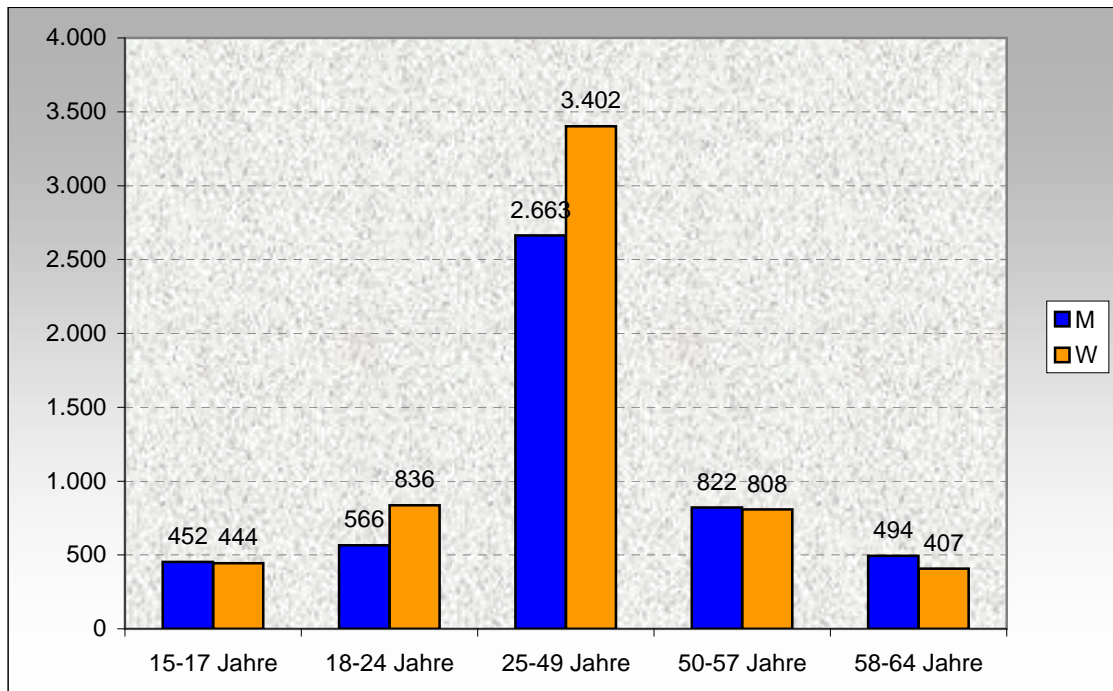
	Berichtsmonat			Vor- monat	Vor- jahres- wert	Veränderung gegenüber			
	Feb. 08					Jan. 08	Feb. 07	Vormonat	
	M	W	Alle	absolut	in Prozent			absolut	in Prozent
Bedburg-Hau	40	31	71	73	91	-2	-2,7	-20	-22,0
Emmerich	286	273	559	563	655	-4	-0,7	-96	-14,7
Geldern	259	227	486	514	598	-28	-5,4	-112	-18,7
Goch	182	194	376	384	432	-8	-2,1	-56	-13,0
Issum	44	35	79	75	106	4	5,3	-27	-25,5
Kalkar	103	105	208	223	261	-15	-6,7	-53	-20,3
Kerken	54	47	101	98	99	3	3,1	2	2,0
Kevelaer	186	179	365	368	409	-3	-0,8	-44	-10,8
Kleve	500	489	989	1.000	1.175	-11	-1,1	-186	-15,8
Kranenburg	9	9	18	21	38	-3	-14,3	-20	-52,6
Rees	125	138	263	266	339	-3	-1,1	-76	-22,4
Rheurdt	20	18	38	40	41	-2	-5,0	-3	-7,3
Straelen	63	79	142	143	133	-1	-0,7	9	6,8
Uedem	64	56	120	119	110	1	0,8	10	9,1
Wachtendonk	16	9	25	22	53	3	13,6	-28	-52,8
Weeze	79	89	168	162	152	6	3,7	16	10,5
Summe	2.030	1.978	4.008	4.071	4.692	-63	-1,5	-684	-14,6

3. Alter und Geschlecht

Erwerbsfähige Hilfebedürftige nach Geschlecht



Alterstruktur der eHb nach Geschlecht

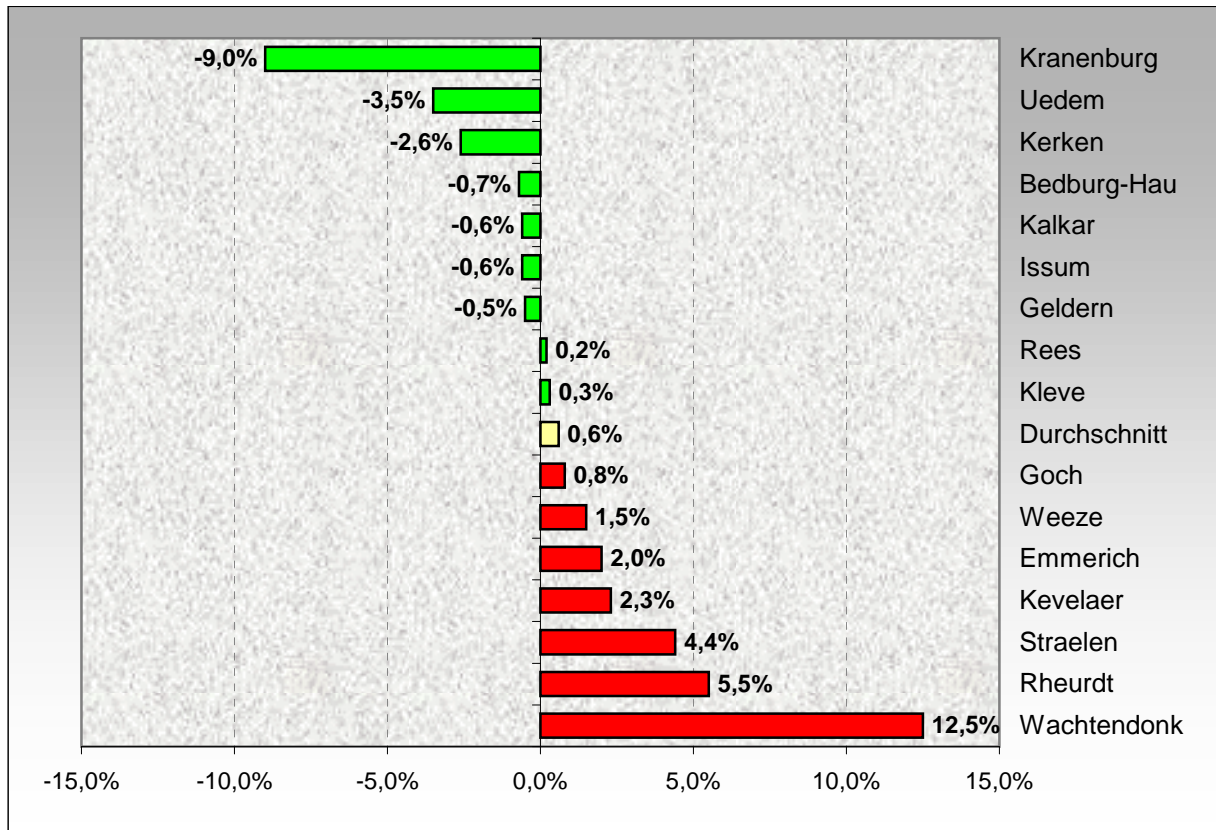


Entwicklung der erwerbsfähigen Hilfebedürftigen nach Geschlecht und Alter

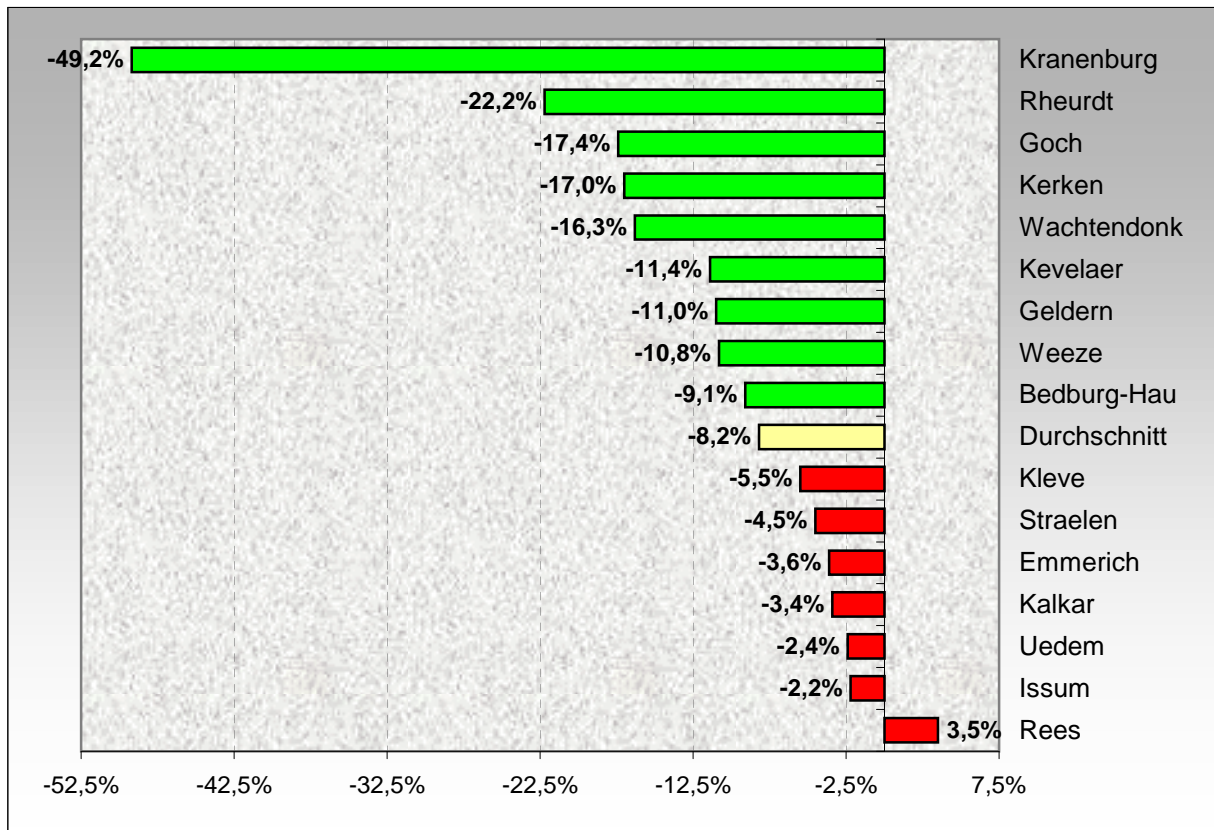
	Berichtsmonat			Vormonat			Veränderung		
	Feb. 08			Jan. 08					
	M	W	Gesamt	M	W	Gesamt	M	W	Gesamt
15-17 Jahre	452	444	896	444	449	893	8	-5	3
18-24 Jahre	566	836	1.402	574	841	1.415	-8	-5	-13
25-49 Jahre	2.663	3.402	6.065	2.640	3.414	6.054	23	-12	11
50-57 Jahre	822	808	1.630	799	797	1.596	23	11	34
58-64 Jahre	494	407	901	486	399	885	8	8	16
Gesamt	4.997	5.897	10.894	4.943	5.900	10.843	54	-3	51

III. Erfolgsspiegel

1. Bedarfsgemeinschaften - prozentuale Veränderung gegenüber Vormonat (Jan'08/ Feb'08)



2. Bedarfsgemeinschaften - prozentuale Veränderung gegenüber dem 01.08.2005

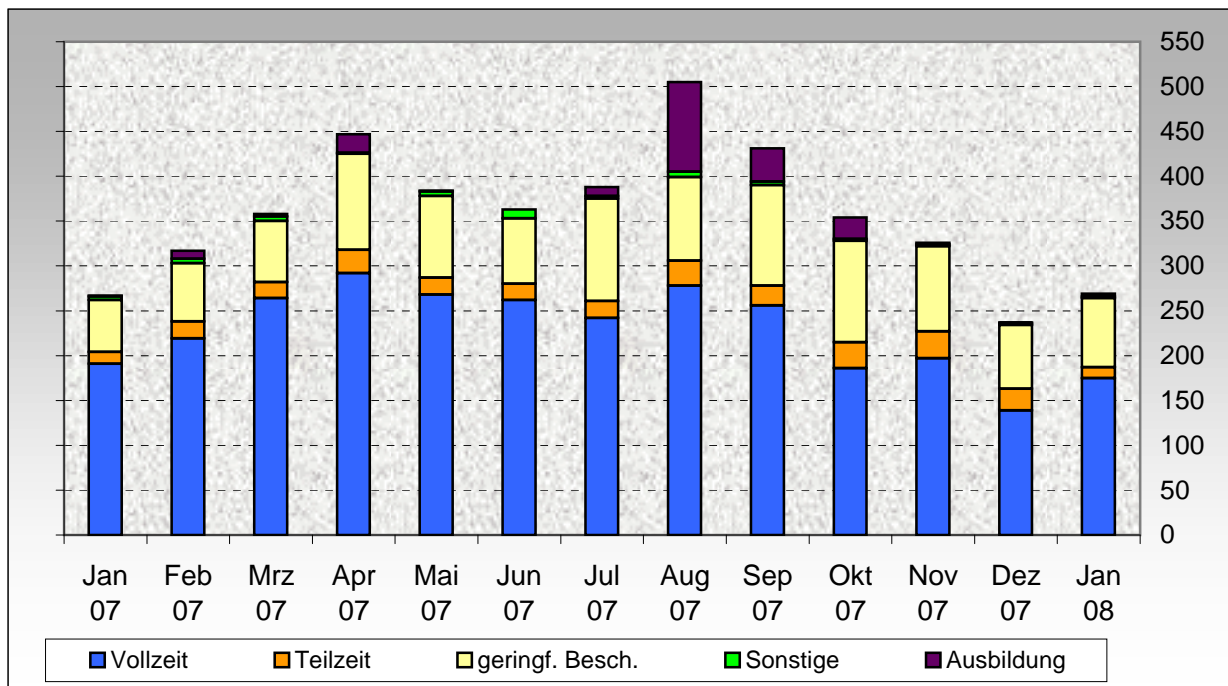


IV. Integrationen in den 1. Arbeitsmarkt

Integrationen seit Januar 2005

	2005	2006	2007	2008	Gesamt
Vollzeit	1.544	2.552	2.794	175	7.065
Teilzeit	343	489	265	12	1.109
geringf. Besch.	860	1.315	1.060	77	3.312
Sonstige	0	78	209	2	289
Ausbildung	148	244	49	3	444
Summe	2.895	4.678	4.377	269	12.219

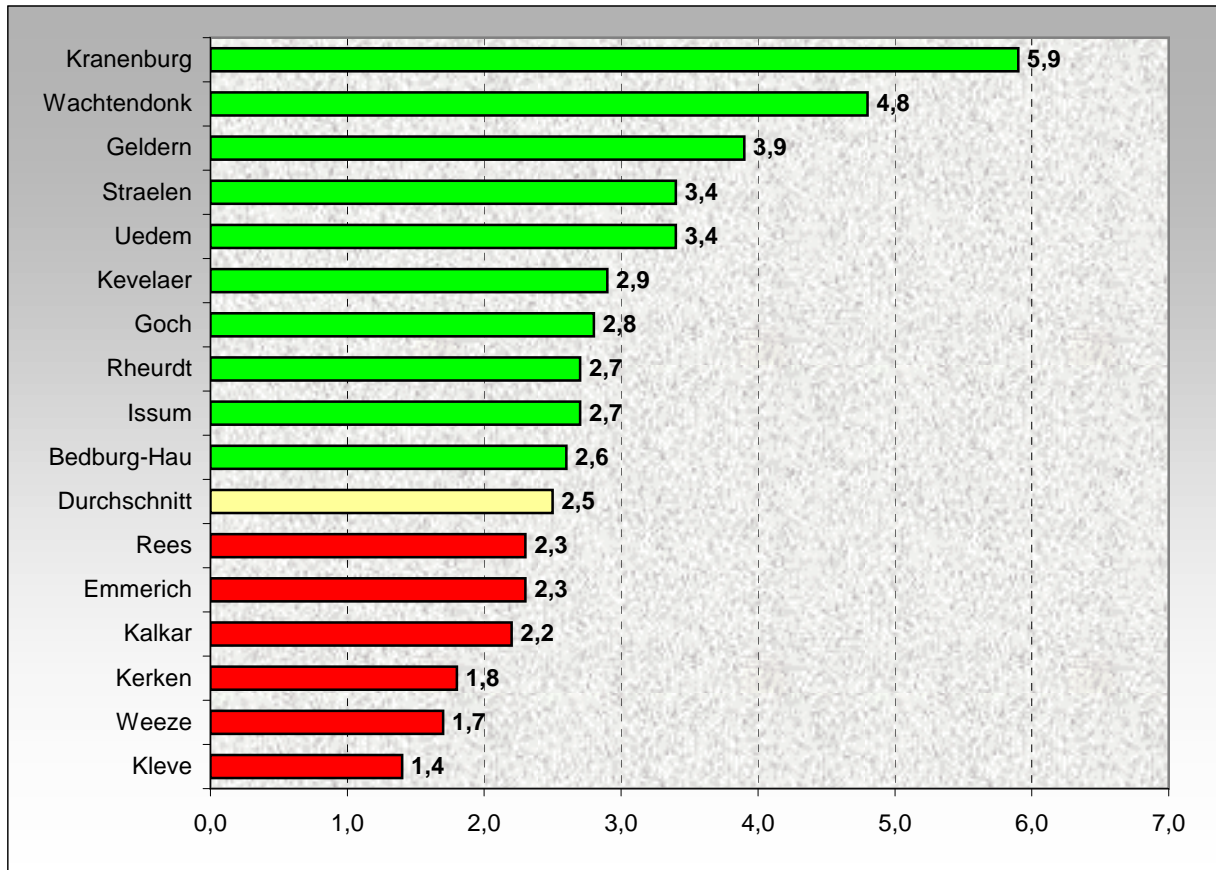
Integrationserfolge der letzten 12 Monate



Integrationserfolge (Januar 2008)

	Vollzeit	Teilzeit	geringf. Besch.	Ausbildung	Sonstiges	Gesamt		
						Berichtsmonat	Vormonat	Vorjahreswert
						Jan. 08	Dez. 07	Jan. 07
Bedburg-Hau	4	0	2	0	0	6	4	7
Emmerich	18	2	13	1	0	34	12	34
Geldern	32	5	18	0	0	55	53	35
Goch	16	1	10	0	0	27	44	49
Issum	3	1	3	0	0	7	7	9
Kalkar	8	1	2	0	0	11	13	14
Kerken	2	0	2	0	0	4	6	7
Kevelaer	25	0	0	1	0	26	19	30
Kleve	29	0	8	1	1	39	35	20
Kranenburg	4	0	2	0	0	6	9	11
Rees	9	0	11	0	0	20	16	16
Rheurdt	3	0	0	0	0	3	2	1
Straelen	12	0	0	0	0	12	8	8
Uedem	4	2	2	0	1	9	3	15
Wachtendonk	2	0	2	0	0	4	1	4
Weeze	4	0	2	0	0	6	5	7
Gesamt	175	12	77	3	2	269	237	267

Integrationsquote: Integrationserfolge je 100 erwerbsfähige Hilfebedürftige (Januar 2008)



Herkunft der Vermittlungserfolge

Vermittlung durch ...	Berichtsmonat	Vormonat
	Jan. 08	Dez. 07
Kommunales Personal	202	184
Dritte	67	53
Summe	269	237

Beteiligung Dritter	Berichtsmonat	Vormonat
	Jan. 08	Dez. 07
AWO Kreisverb. Kleve	0	0
Caritasvb. Geldern-Kevelaer	0	0
Integra	10	7
Integrationsfachdienst	0	0
Kath. Kliniken	0	0
Ndrh. Ges. f. Arbeit u. Service	12	8
Quinta-Com	0	0
SOS Kinderdorf Niederrhein	27	26
Theodor-Brauer-Haus	17	12
Vermittlungsagentur Niederrh.	0	0
Sonstige	1	0
Summe (Dritte)	67	53

Integrierungserfolge nach Geschlecht

	Männer		Frauen	
	abs.	in %	abs.	in %
Bedburg-Hau	4	67%	2	33%
Emmerich	17	50%	17	50%
Geldern	29	53%	26	47%
Goch	16	59%	11	41%
Issum	4	57%	3	43%
Kalkar	8	73%	3	27%
Kerken	3	75%	1	25%
Kevelaer	9	35%	17	65%
Kleve	18	46%	21	54%
Kranenburg	4	67%	2	33%
Rees	12	60%	8	40%
Rheurdt	1	33%	2	67%
Straelen	5	42%	7	58%
Uedem	2	22%	7	78%
Wachtendonk	2	50%	2	50%
Weeze	3	50%	3	50%
Gesamt	137	51%	132	49%

V. Finanzielle Aufwendungen

Ausgaben im Januar 2008 (gerundet auf 100 EUR)			
4.090.800,00 €	Arbeitslosengeld II einschl. Sozialgeld und Sozialversicherungsbeiträge		
1.687.400,00 €	Integrationsleistungen		
2.415.300,00 €	Kosten der Unterkunft (KdU)		
	Anteil des Bundes an den KdU :		753.600,00 €
8.193.500,00 €	Summe		

Bisherige Ausgaben in 2008 (gerundet auf 100 EUR)			
4.090.800,00 €	Arbeitslosengeld II einschl. Sozialgeld und Sozialversicherungsbeiträge		
1.687.400,00 €	Integrationsleistungen		
2.415.300,00 €	Kosten der Unterkunft (KdU)		
	Anteil des Bundes an den KdU :		753.600,00 €
8.193.500,00 €	Summe		

VI. Erläuterungen und Definitionen

Vorbemerkung

In der Auswertung der Kommunalen SGB II-Statistik werden keine Arbeitslosenzahlen im Sinne der offiziellen Definition abgebildet. Die Darstellung der Fallzahlentwicklung basiert auf Auswertungen des Zahlverfahrens und bezieht sich auf alle Fälle, in denen Leistungen ausgezahlt werden. Die Darstellung der Arbeitslosenzahlen, die im monatlichen Arbeitsmarktbericht veröffentlicht werden, bleibt der Agentur für Arbeit vorbehalten. Die zur Auswertung benötigten Daten werden regelmäßig dorthin gemeldet. Lediglich eine Teilmenge der Arbeitslosengeld II-Empfänger ist im rechtlichen Sinne arbeitslos.

Problemdichte: Neben der Darstellung der Fallzahlen und ihrer Veränderungen im Zeitablauf ist die Problemdichte in den einzelnen Kommunen von besonderer Relevanz. Diese kann vergleichbar dargestellt werden, indem die Anzahl der im Leistungsbezug stehenden Bedarfsgemeinschaften in Relation zur Einwohnerzahl ausgewiesen wird (Bedarfsgemeinschaften je 1.000 Einwohner).

Erfolgsspiegel: Erklärtes Ziel des Kreises Kleve bei der Betreuung des Personenkreises der Langzeitarbeitslosen ist es, die Anzahl der Bedarfsgemeinschaften, die auf die finanzielle Unterstützung durch das Arbeitslosengeld II angewiesen sind, zu reduzieren. Der mögliche Zielerreichungsgrad ist jedoch nicht nur von der Integrationsarbeit der Aufgabenträger, sondern in hohem Maße und örtlich unterschiedlich von gesamtwirtschaftlichen Rahmenbedingungen abhängig. So besteht beispielsweise kein Einfluss auf die gesetzlich reduzierte Bezugsdauer von Arbeitslosengeld I und den damit einhergehenden frühzeitigeren Übergang der Betroffenen in den Kreis der Leistungsbezieher nach dem SGB II. Hieraus ergibt sich eine Verlagerung aus dem Leistungssystem des SGB III hin zu dem des SGB II.

Unterschiedliche Ausgangslagen in den einzelnen Kommunen (Größe, Problemdichte, Arbeitsmarktsituation) auf der einen Seite und verschiedene Umsetzungsstrategien auf der anderen Seite sind weitere Einflussfaktoren, die zu berücksichtigen sind. Es darf nicht verkannt werden, dass nicht gestaltbare Rahmenbedingungen (z.B. Lage am Arbeitsmarkt) örtlich unterschiedlich die Erreichung des definierten Hauptzieles auch bei idealtypischen Anstrengungen nicht zulassen. Insbesondere in den größeren Kommunen ist festzustellen, dass beachtliche monatliche Integrationserfolge oftmals durch die von den Kommunen nicht beeinflussbare Zunahme an Bedarfsgemeinschaften mehr als aufgezehrt werden.

Dennoch soll im Rahmen des Erfolgsspiegels an dem hohen Anspruch festgehalten werden. Nur wenn mehr Bedarfsgemeinschaften in die Lage versetzt werden, ihren Lebensunterhalt unabhängig von SGB II-Leistungen zu finanzieren, als neue in diese Abhängigkeit geraten, ist das Hauptziel erreicht.

Der Erfolgsspiegel zeigt sowohl die prozentualen Veränderungen der Bedarfsgemeinschaften gegenüber dem Vormonat als auch in einer langfristigen Betrachtung gegenüber dem 01.08.2005.

Integrationserfolge: Die Integrationserfolge lassen sich im Unterschied zu der aktuell für den Berichtsmonat abgebildeten Entwicklung der Fallzahlen jeweils nur für den vergangenen Monat darstellen. Die Auswertung beschränkt sich ausschließlich auf die Vermittlungen in den 1. Arbeitsmarkt. Die Anzahl der vermittelten Beschäftigungs- und Qualifizierungsmaßnahmen bleibt außer Betracht.

Integrationsquote: Neben der Darstellung der Integrationserfolge und der Unterteilung nach dem Umfang des Beschäftigungsverhältnisses sollen die Vermittlungen in den einzelnen

Kommunen vergleichbar dargestellt werden. Hierzu werden die monatlichen Integrationserfolge in Relation zur Anzahl der im Leistungsbezug stehenden erwerbsfähigen Hilfeempfänger gesetzt (Integrationserfolge je 100 erwerbsfähige Hilfebedürftige).

Zu berücksichtigen ist jedoch, dass das Erreichen von Integrationsquoten ein von Tag zu Tag und damit auch von Monat zu Monat sich verändernder Prozess ist, der von verschiedensten Faktoren abhängig ist. Allein Urlaubs- oder Krankheitszeiten von Fallmanagern in den Kommunen können Integrationsquoten negativ verändern, gleichzeitig können saisonale oder zufallsabhängige Entwicklungen in der Arbeitsmarktsituation der jeweiligen Kommune positive Veränderungen nach sich ziehen.

Integrationserfolge durch Dritte: Die kreisangehörigen Städte und Gemeinden haben im Rahmen der Aufgabenwahrnehmung des SGB II die Möglichkeit fakultativ alle Aufgaben im Bereich der aktiven Integration in Arbeit selbst wahrzunehmen oder ganz oder teilweise diese über eine Auftragserteilung den Trägern beschäftigungsfördernder Maßnahmen zuzuweisen.

Kennzahl „Aufwendungen des Steuerzahlers“: Unabhängig von der Zuordnung der Kosten auf den Anteil des Bundes und des Kreises sind die Entwicklungen der Gesamtkosten als „Aufwendungen der Steuerzahler“ von besonderer Bedeutung. Die Gesamtkosten, die durch die Betreuung der Langzeitarbeitslosen im Kreis Kleve entstehen werden daher auf die 75.193 sozialversicherungspflichtigen Beschäftigten im Kreis Kleve aufgeschlüsselt.