

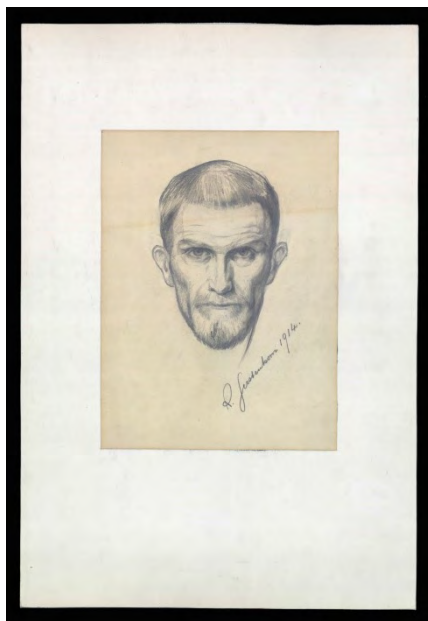
Jakob-Welder-Weg 12, 55128 Mainz,

<https://www.kunstgeschichte.uni-mainz.de>

<https://bildarchiv.uni-mainz.de/KGS>

Bestandskatalog Nr. 1

Werke von **Robert Gerstenkorn** (1877-1965)



Bearbeitet von

Ellen Hofmann M.A. und Lucy Liebe MA

Stand: Januar 2017

Inhaltsverzeichnis

Inhaltsverzeichnis	2
1. Einleitung.....	3
2. Grafischer Bestand	4
3. Forschungsstand.....	6
4. Biografie	8
5. Literatur.....	12
6. Katalog.....	14

1. Einleitung

„Gerstenkorn [hat] als Einzelgänger an der Weltanschauung jener Zeit festgehalten und den Geist der Jugendbewegung, ihr religiös gestimmtes Naturgefühl und ihre Neoromantik, ihr Pathos und ihre Sehnsucht nach Größe und Bedeutung bis in unsere Tage weitergetragen, ein getreuer Topograph seiner Heimat, der Landschaft an Rhein und Mosel.“¹

1967 gelangte ein grafischer Nachlass von Robert Gerstenkorn als Stiftung seines Sohnes Dr. Hans Gerstenkorn in die Sammlung der Kunstgeschichte der Johannes Gutenberg-Universität Mainz.

Ziel und Aufgabe war es im Rahmen eines Praktikums, diesen Nachlass zu sichten, zu dokumentieren, zu inventarisieren und zu katalogisieren sowie dies anschließend in einem Bestandskatalog und der Sammlungsdatenbank² zusammenfassend zu präsentieren. Der Fokus der erbrachten Arbeit lag in der Bestandserschließung der in der Mainzer Universitätssammlung befindlichen grafischen Werke Gerstenkorns. Eine Analyse, Interpretation und Bewertung seines grafischen Werkes fand nicht statt. Jedoch wurden Aussagen zum aktuellen Forschungsstand und zur Person Robert Gerstenkorn zusammengetragen.

¹ Richard Hamann-McLean [Hg.]: Robert Gerstenkorn 1877-1965. Kleine Schriften der Gesellschaft für Bildende Kunst in Mainz, Heft 36, Gedächtnisausstellung im Kunstgeschichtlichen Institut der Johannes Gutenberg-Universität zu Mainz, Ausst.-Kat. Mainz, 1968: 5 (Auszug aus Richard Hamann-Mac Leans Danksagung).

² <https://bildarchiv.uni-mainz.de/KGS>

2. Grafischer Bestand

Insgesamt verfügt die Kunsthistorische Sammlung über einen Bestand von 86 Grafiken von Robert Gerstenkorn, Werke verschiedener Technik und unterschiedlichen Materials. Entstanden sind die Arbeiten von um 1900 bis in die späten fünfziger Jahre. Sie zeigen vornehmlich Landschaften des Rhein-Main-Gebiets, der Mosel, der Niederlande und Flandern/Belgien, aber auch Porträts, Bleistiftzeichnungen und Akademiestudien sowie ein Aquarell und zwei Selbstbildnisse.

Die Grafiken sind mehrheitlich auf Papier angelegt und mit einem Passepartout versehen. Ob dies allerdings durch Gerstenkorn persönlich vorgenommen wurde, muss spekulativ bleiben. Vorherrschend wurde Kohle, Pastell und Bleistift, selten farbige Kreide oder Aquarell, verwendet. Die Farbgebung der Werke beschränkt sich zumeist auf Sepia, Röteln, Grau, Weiß und Schwarz. Bis auf wenige Ausnahmen sind die Grafiken auf der Vorderseite des Originals signiert, teilweise datiert. Zumeist finden sich auf der Rückseite der Grafiken Angaben zu Titel, Maße und Datierung. Diese Angaben müssen allerdings von einer anderen Person als Robert Gerstenkorn notiert worden sein, da sich die Handschrift von der Gerstenkorns deutlich unterscheidet.

1968 wird der grafische Nachlass Robert Gerstenkorns, ein Jahr nachdem er der grafischen Sammlung des Kunsthistorischen Instituts übertragen wurde, dort in einer Gedächtnisausstellung unter dem Titel „Robert Gerstenkorn 1877-1965“ präsentiert und in einem begleitenden Katalog ausführlich dokumentiert.³ Hierin heißt es, dass die gezeigten Arbeiten „die Tradition der deutschen Heimatkunst [repräsentieren, welche] in den 90er Jahren des 19. Jahrhunderts und vor dem Ersten Weltkrieg ihren geschichtlichen Ort hat und in den Erneuerungsbewegungen um die Jahrhundertwende eine Rolle spielte.“⁴

³ Hamann-McLean 1968: 24-30 (Zeichnungen von Robert Gerstenkorn, Vollständiges Verzeichnis der Stiftung Dr. Hans Gerstenkorn).

⁴ Ebd.: 5.

Wie aus Schriftstücken der Universität von November 1967 hervorgeht, handelt es sich bei dem Nachlass ausschließlich um Zeichnungen Gerstenkorns.⁵ Gemälde werden nicht übereignet. Die damalige Ausstellung wurde aber „durch eine größere Sammlung von Gemälden teils aus Privatbesitz, teils ebenfalls aus dem Nachlaß [sic!]“⁶ ergänzt. Es konnte nicht geklärt werden, ob es sich bei dem heutigen Bestand des Instituts um sämtliche grafischen Werke aus dem Nachlass handelt, zumal das Werksverzeichnis im Katalog von 1968 nicht mit dem heutigen Sammlungsbestand übereinstimmt⁷ und keine Besitzwechsel in den Akten der Universität verzeichnet sind.

Weitere Werke Robert Gerstenkorns finden sich heute unter anderem im Bestand des Mittelrhein-Museum in Koblenz, darunter mehrere Aquarelle, Bleistiftzeichnungen und Ölgemälde.⁸ Aber auch der Bestand der Graphischen Sammlung des Landesmuseum Mainz weist zwei Aquarelle Gerstenkorns von 1936⁹ auf. Ebenso besitzt das Heimatmuseum Güls eine Rötzelzeichnung von 1935.¹⁰

⁵ Findbuch Friedrich Gerke (1900-1966), NL 51 - 186 [Korrespondenzen und Bestandslisten der Kunstwerke des Kunstgeschichtlichen Instituts, 1957-1973].

⁶ Hamann-McLean 1968: 5.

⁷ Ebd.: 24-30 (Zeichnungen von Robert Gerstenkorn, Vollständiges Verzeichnis der Stiftung Dr. Hans Gerstenkorn).

⁸ „Kurfürstliches Schloss Koblenz“, Inv.Nr. G1646, 1895-1899, 35x47,90cm, Aquarell;
 „Am Plan in Koblenz-Altstadt“, Inv.Nr. G1966_24, 1.H.20.Jh., 47x35cm, Aquarell;
 „Moselmündung mit Schleppkähnen“, Inv.Nr. G1967_71, 1.H.20.Jh., 45,30x35cm, Aquarell;
 „Mutter (mit Kind)“, Inv.Nr. G2011_13, 1.H.20.Jh., 28x23cm, Tuschezeichnung;
 „Bildnis eines Mannes“, Inv.Nr. G2011_14, 1917, 28x23cm, Bleistiftzeichnung;
 „Goethe und Stein auf der Karthause“, Inv.Nr. G2012_1, um 1915, 51x62cm, Bleistiftzeichnung;
 „Porträt Hanns Sprung“, Inv.Nr. LG006_001, 1921, 60x84cm, Öl auf Hartfaser;
 „Porträt eines Mannes“, Inv.Nr. LG006_002, 1.H.20.Jh., 50x70cm, Öl auf Hartfaser;
 „Seenlandschaft“, Inv.Nr. M1978_366, um 1930, 72x77cm, Öl auf Leinwand;
 „Porträt von zwei Mädchen“, Inv.Nr. M1981_1, 1.D.20.Jh., Öl auf Leinwand;
 „Hunsrücklandschaft“, Inv.Nr. M1981_2, ca. 1.D.20.Jh., 47x61cm, Öl auf Holz;
 „Gewitter über dem Rhein“, Inv.Nr. M1992_45, Anf. 1930er, 80x60cm, Öl auf Leinwand;
 „Volkslied“, Inv.Nr. M2004_73, 1.H.20.Jh., 69x64,40cm, Öl auf Holz;
 „Eifelmaar im Winter“, Inv.Nr. M2004_74, 1.H.20.Jh., 29,70x39,80cm, Öl auf Pappe;
 „Bacharach“, Inv.Nr. M2009_35, 1.H.20.Jh., 73x57cm, Öl auf Leinwand;
 „Stilleben“, Inv.Nr. M2011_15, 1.H.20.Jh., Öl auf Malkarton;
 „Rheinuferweg Oberwerth“, Inv.Nr. M214, um 1922, 54x51cm, Öl auf Pappe;
 „Koblenz von Pfaffendorf gesehen“, Inv.Nr. M437, 1.D.20.Jh., 64x68cm, Öl auf Hartfaser;
 „Rheinuferweg bei Urmitz“, Inv.Nr. M448, 1.H.20.Jh., 55x65cm, Öl auf Leinwand.

⁹ „Basaltarbeiter“, Inv.Nr. 1991/58, 1936, 693x480mm, Aquarell;

„Winzerin“, Inv.Nr. 1991/57, 1936, 730x520mm, Aquarell.

¹⁰ „Blick von der Karthause auf Güls“, um 1935, 430x320mm, Rötzelzeichnung.

3. Forschungsstand

In den Publikationen, die sich mit Robert Gerstenkorn und seinem künstlerischen Werk auseinandersetzen, liegt der Fokus im Allgemeinen auf seiner Biografie, selten findet sich eine Analyse seiner Arbeiten.

Erste Erwähnung im Zusammenhang mit einer Ausstellung findet Gerstenkorn 1925 in den „Rheinischen Heimatblättern“, einer Zeitschrift des „Vereins für Mosel, Hochwald und Hunsrück und des rheinischen Heimatbundes“.¹¹ Weitere Einträge finden sich in den frühen 1940er Jahren in Katalogen diverser Ausstellungen rheinländischer und moselländischer Künstler, bei denen unter anderem auch Gerstenkorns Kunst vertreten war.¹² 1956 folgt eine, vom Kulturamt der Stadt Koblenz herausgegebene Festschrift zu Gerstenkorns 80. Lebensjahr, die seine Persönlichkeit und sein Schaffen hervorhebt, „welches in hohem Maße dazu beigetragen hat, das Ansehen der Stadt Koblenz auf kulturellem Gebiet zu fördern“.¹³ Zudem präsentiert der Ausstellungskatalog „Robert Gerstenkorn. Ein rheinisches Malerleben“ aus dem Jahr 1958 anlässlich des 100jährigen Jubiläums des Heilbads Bad Neuenahr erstmals sein gesamtes Schaffen.¹⁴ Ebenso widmet sich auch der 1964, einem Jahr vor Gerstenkorns Tod, vom Mittelrheinischen Kunstkreis e.V. Koblenz und unter Mitwirkung des Kulturamts der Stadt Koblenz herausgegebene Katalog „Robert Gerstenkorn. Ernte eines rheinischen Malerlebens“ seinem Lebenswerk.¹⁵

¹¹ Rheinische Heimatblätter. Zeitschrift des Vereins für Mosel, Hochwald und Hunsrück und des Rheinischen Heimatbundes, Jg. 1925/Febr., Nr. 2: 160; Rheinische Heimatblätter. Zeitschrift des Vereins für Mosel, Hochwald und Hunsrück und des Rheinischen Heimatbundes, Jg. 1925/Juli, Nr. 7: 216.

¹² Kulturverband Gau Moselland [Hg.]: Kunstaussstellung Moselland, Ausst.-Kat. Gau-Moselland, Schloss Schönhausen, 1941; Kulturverband Gau Moselland [Hg.]: II. Herbstausstellung moselländischer Künstler, Ausst.-Kat. Gau-Moselland, Kunsthaus Luxemburg, 1943; Kulturverband Gau Moselland [Hg.]: I. Frühjahrsausstellung moselländischer Künstler, Ausst.-Kat. Gau-Moselland, Kunsthaus Luxemburg, 1944; Stadt Koblenz [Hg.]: I. Ausstellung rheinischer Künstler, Ausst.-Kat. Koblenz, Alte Burg, 1946.

¹³ Kulturamt der Stadt Koblenz [Hg.]: Der Maler Robert Gerstenkorn. Oberlahnstein/ Rh.: Nohr & Söhne, 1956: o.S. (Vorwort des Oberbürgermeisters).

¹⁴ Kurhaus Bad Neuenahr [Hg.]: Robert Gerstenkorn. Ein rheinisches Malerleben. Ausst.-Kat. Köln, 1958.

¹⁵ Mittelrheinischer Kunstkreis e.V. [Hg.]: Robert Gerstenkorn. Ernte eines rheinischen Malerlebens. Ausstellung des Lebenswerkes im Kurfürstlichen Schloss zu Koblenz, Ausst.-Kat. Koblenz, 1964.

2007 beschäftigte sich eine Ausstellung des Mittelrhein-Museum Koblenz, gemeinsam mit drei anderen Kunst- und Kulturinstitutionen, dem Thema der künstlerischen Aufbruchsstimmung im südlichen Rheinland nach dem Ersten Weltkrieg. Der Fokus lag hierbei auf dem „Künstlerbund Westmark“. Gerstenkorn war als Mitglied und Mitbegründer, neben zeitgenössischen Künstlern und Mitgliedern, mit mehreren Werken vertreten.¹⁶

Eine Künstlermonografie zu Robert Gerstenkorn ist nie entstanden, war aber, scheinbar noch zu Lebzeiten Robert Gerstenkorns, zumindest in Planung.¹⁷

¹⁶ Hunsrück-Museum Simmern, Stadtmuseum Simeonstift Trier, Mittelrhein-Museum Koblenz, Schlossparkmuseum Bad Kreuznach [Hg.]: Von innerer Überzeugung beseelt... Künstlerischer Aufbruch in der südlichen Rheinprovinz nach dem Ersten Weltkrieg, Ausst.-Kat. Koblenz, Mittelrhein-Museum. Idar-Oberstein: Prinz-Druck, 2007.

Weiterführende Informationen siehe katalogbegleitende Website Mittelrhein-Museum Koblenz: http://www.eifel-und-kunst.de/homepage/kulturtraeger/artikel/004_koblenz_02.htm [25.10.2016].

¹⁷Kurhaus Bad Neuenahr 1958: o.S.

4. Biografie

Am 04. Februar 1877 wurde Robert Gerstenkorn in Wetzlar an der Lahn geboren. Sein Vater Franz Gerstenkorn war hier als Kaufmann tätig. Der Großvater Karl Gerstenkorn war in Koblenz ein erfolgreicher Tischlermeister, dessen kunstgewerbliche Möbelentwürfe mehrfach ausgezeichnet wurden. Zur Verwandtschaft der Familie Gerstenkorn gehörte die bekannte Malerfamilie von Kügelgen. Früh siedelte die Familie nach Koblenz über, wo Robert Gerstenkorn ab 1883 die Volksschule und dann die Gewerbeschule¹⁸ besuchte. 1891 studierte er für zwei Semester Violine, Violoncello und Gesang bei Raphael Maszkowski am 1889 in Koblenz gegründeten Musikkonservatorium.¹⁹ Im folgenden Jahr ging der 15jährige Robert nach Köln, um an der dortigen Kunstgewerbeschule zu studieren. Sein Studium schloss er 1895 mit einem Examen als „Kunstgewerbler“ ab, spezialisiert auf dekorative und sakrale Malerei. Dieser Tätigkeit ging er bis 1898 nach.²⁰ Es kam zu ersten Berührungen mit den Strömungen des Jugendstils.

1899 bis 1901 studierte Robert Gerstenkorn nach eigenen Angaben an der Münchner Kunstakademie.²¹ Aus dieser Zeit sind einige Zeichnungen überliefert. Gerstenkorn beteiligte sich an Ausstellungen im Münchner Kunstverein.²²

Nach Beendigung seines Studiums folgten zahlreiche Studienreisen. In der Schweiz kam Gerstenkorn erstmals mit Werken Ferdinand Hodlers in Berührung, welche für seine weitere künstlerische Entwicklung, vor allem im Hinblick auf seine großformatigen Wandbilder und Porträts, wegweisend waren.²³ Dem folgte die Auseinandersetzung Gerstenkorns mit den Fresken Giotto in Italien. Weiter führte ihn sein Weg in die Niederlande und nach Belgien, wo ihn, nach eigener Aussage, Arbeiten von Hans Memling, Hieronymus Bosch und den Gebrüdern van Eyck besonders beeindruckten.²⁴ Bedeutsam schien Gerstenkorns Aufenthalt in Frankreich, wo er in Kontakt sowohl mit Arbeiten Edgar Degas', als auch von Jean-Baptiste Camille Corot und Jean François Millet,

¹⁸ seit 1890 Städtisches Realgymnasium, heute Eichendorff-Gymnasium.

¹⁹ <http://www.treffpunkt-kunst.net/k%C3%BCnstlerprofile-bonner-k%C3%BCnstler/robert-gerstenkorn/> [08.12.2016].

²⁰ Hunsrück-Museum Simmern, u.a. 2007: 10.

²¹ Ebd.: 10. In den offiziellen Matrikelbüchern der Münchner Kunstakademie taucht Robert Gerstenkorn nicht auf. Möglicherweise besuchte er in München Gast-Seminare des „Studium Universale“ oder eine private `akademische` Kunstschule. Hierzu: <http://www.treffpunkt-kunst.net/k%C3%BCnstlerprofile-bonner-k%C3%BCnstler/robert-gerstenkorn/> [08.12.2016].

²² Kulturamt der Stadt Koblenz 1956: o.S.

²³ Ebd.: o.S.

²⁴ Hamann-McLean 1968: 10.

zwei Maler der „Schule von Barbizon“, kam.²⁵ Zu dieser Zeit war Gerstenkorn wieder in Koblenz und als Maler im Rheinland tätig.

Ab 1906 studierte er an der Königlichen Akademie der bildenden Künste in Stuttgart, wo Karl Haider, Adolf Hölzel, Carlos Grethe und Robert Poetzelberger seine Lehrer waren.²⁶

1907 hielt sich Gerstenkorn für eine kurze Zeit in Oostduinkerke und Nieuport in Flandern auf.²⁷ Von diesem Aufenthalt zeugen diverse Zeichnungen.

1909 kehrte er ins Rheinland zurück mit erneutem Wohnsitz in Koblenz, wo er 1912 Mitglied des „Vereins der Kunstfreunde in den Ländern am Rhein“ wurde.²⁸

Während des Ersten Weltkrieges arbeitete er als Sanitäter einer freiwilligen Sanitätskolonne des Roten Kreuzes. 1915 heiratete er Franziska Auster.²⁹ Später stand er als Entwurfsgestalter für einen Soldatenfriedhof im Dienste des Friedhofsamtes der Stadt Koblenz, dieser ist heute jedoch nicht mehr erhalten.³⁰

Mit dem Ende des Ersten Weltkrieges bemühte sich Gerstenkorn um den Zusammenschluss von Künstlern an Rhein und Mosel, so war er Mitbegründer des 1921 entstandenen „Künstlerbund Westmark“.³¹ Es kam in diesem Rahmen zu mehreren Atelierversammlungen, Kontakte zu Künstlerfreunden sowie Kunst- und Literaturkreisen wurden geknüpft und zahlreiche Bildnisse entstanden. Zudem beteiligte sich Gerstenkorn an einer Wanderausstellung in Trier und engagierte sich 1922 für die Koblenzer Künstlervereinigung „Das Boot“.³² 1925 fand sich in der Februar-Ausgabe der „Rheinischen Heimatblätter Koblenz“ erstmals ein Eintrag zu einer Ausstellung Robert Gerstenkorns in Koblenz, dessen Kunst als ein „Wegweiser [für eine] Zeit, die sich wieder mehr und mehr auf bleibende Werte besinnt“³³, betrachtet wurde.

1931 wurde Gerstenkorn Mitglied des „Reichsverbandes Bildender Künstler Deutschlands“, ein Berufsverband für Bildende Künstler in der Weimarer Republik, der

²⁵ Ebd.: 10, 14.

²⁶ Ebd.: 14.

²⁷ Ebd.: 14.

²⁸ Hunsrück-Museum Simmern, u.a. 2007: 10.

²⁹ Conrad-Peter Joist: Robert Gerstenkorn. In: Joist, Conrad-Peter [Hg.]: Landschaftsmaler der Eifel im 20. Jahrhundert. Düren: Eifelverein, 1997: 53.

³⁰ Hamann-McLean 1968: 14.

³¹ Hunsrück-Museum Simmern, u.a. 2007: 10.

³² Ebd.: 10.

³³ J. Wenz: Gemäldeausstellung Robert Gerstenkorn in Koblenz. In: Rheinische Heimatblätter. Zeitschrift des Vereins für Mosel, Hochwald und Hunsrück und des Rheinischen Heimatbundes, Jg. 1925/Febr., Nr. 2: 160.

jedoch bereits 1933 aufgelöst wurde.³⁴ In der darauffolgenden Zeit des Nationalsozialismus entstanden zahlreiche Landschaftsdarstellungen.³⁵

1935 gestaltete Gerstenkorn für die Aula des Kaiser-Wilhelm Realgymnasiums in Koblenz, dem heutigen Eichendorff-Gymnasium, ein monumentales Wandgemälde, das die Begegnung von Johann Wolfgang von Goethe mit Freiherr vom Stein und Joseph Görres zeigte. Dieses wurde während des Zweiten Weltkrieges zerstört.³⁶

Trotz der Widrigkeiten dieser Zeit beteiligte sich Gerstenkorn, neben verschiedenen Kunstausstellungen in ganz Deutschland, an mehreren Ausstellungen im Raum Koblenz, sowie 1941 an der „Kunstausstellung Moselland, die der Kulturverband Gau Moselland erstmalig in der Reichshauptstadt veranstaltet“³⁷ und welche als eine Art Leistungsbericht der kulturellen Arbeit im Rahmen der Moselländischen Kulturtage in Berlin betrachtet wurde.³⁸ Dieser folgten 1943 die „II. Herbstausstellung moselländischer Künstler“³⁹, sowie 1944 die „I. Frühjahrsausstellung moselländischer Künstler“⁴⁰ im Kunsthaus Luxemburg, initiiert vom Kulturverband Gau Moselland, an denen Gerstenkorn ebenfalls mitwirkte. Im selben Jahr wurden Gerstenkorns Wohnhaus und Atelier, und damit auch der Hauptteil seiner Werke⁴¹, durch den Krieg zerstört und er musste mit seiner Familie evakuiert werden.⁴² Erst 1946 kehrte er nach Koblenz zurück, wo er an der Gründung des „Mittelrheinischen Künstlerverbandes“ mitwirkte⁴³ und sich an der „I. Ausstellung rheinischer Künstler“ beteiligte.⁴⁴

³⁴ Mittelrheinischer Kunstkreis e.V. 1964: 30.

³⁵ Laut dem Ausst.-Kat. des Mittelrheinischen Kunstkreises (Mittelrheinischer Kunstkreis e.V. 1964: 31.) soll Gerstenkorn von 1934 bis 1945 Mitglied des „Bundes Deutscher Maler und Graphiker e.V.“ gewesen sein. Hierbei handelte es sich um einen Fachverband der Reichskammer der bildenden Künste, deren Mitgliedschaft für alle deutschen Künstler verbindliche Voraussetzung für eine Berufsausübung während des Nationalsozialismus darstellte. Für Gerstenkorns Mitgliedschaft lassen sich jedoch keine Belege finden, weshalb diese biografische Notiz nicht in diesen Katalog aufgenommen wurde; siehe dazu: Landesarchiv Berlin, A Rep. 243-04, Reichskammer der bildenden Künste, Landesleitung Berlin, Findbuch: <http://www.content.landesarchiv-berlin.de/php-bestand/> [15.11.2016]

³⁶ Hunsrück-Museum Simmern, u.a. 2007: 10.

³⁷ Kulturverband Gau Moselland 1941: o.S.

³⁸ Ebd.: o.S.

³⁹ Kulturverband Gau Moselland 1943.

⁴⁰ Kulturverband Gau Moselland 1944.

⁴¹ Vernichtung von Akademiestudien, Skizzenbüchern sowie aller Gemälde. In: Mittelrheinischer Kunstkreis e.V. 1964: 31.

⁴² Hunsrück-Museum Simmern, u.a. 2007: 10.

⁴³ Ebd.: 10.

⁴⁴ Stadt Koblenz 1946.

„[Eine] Kunst-Ausstellung [...], die [sich] zum erstenmal [sic!] nach mehr als 13 Jahren [...] frei [...] entfalten darf, [...] [als ein] Querschnitt durch das wiedererwachte künstlerische Schaffen am Mittelrhein [...].“⁴⁵

1955 malte er für den Plenarsaal des Kölner Oberlandesgerichts im Auftrag der Landesregierung Nordrhein-Westfalen ein überlebensgroßes Porträt des Kölner Politikers August Reichensperger.⁴⁶

Zwei Jahre später wurde Gerstenkorn Mitglied der „Arbeitsgemeinschaft Bildender Künstler am Mittelrhein“ (AKM), musste jedoch noch im selben Jahr aus gesundheitlichen Gründen seine künstlerische Tätigkeit einstellen.⁴⁷

Mit der Ausstellung „Robert Gerstenkorn. Ein rheinisches Malerleben“ zeigte das Kurhaus Bad Neuenahr 1958 erstmals eine Präsentation seines gesamten Schaffens.⁴⁸ Dieser folgte dann 1964 im Kurfürstlichen Schloss zu Koblenz eine Ausstellung seines Lebenswerkes.⁴⁹

Im Jahr darauf, am 12. August 1965 starb Robert Gerstenkorn im Alter von 88 Jahren in Bonn.⁵⁰ Am 23. Januar 1967 erinnerte die Stadt Koblenz mit einer goldenen Gedenkmünze an den Maler Robert Gerstenkorn.⁵¹

(Ellen Hofmann)

⁴⁵ Ebd.: o.S.

⁴⁶ Mittelrheinischer Kunstkreis e.V. 1964: 26, 31.

⁴⁷ Mittelrheinischer Kunstkreis e.V. 1964: 32.

⁴⁸ Kurhaus Bad Neuenahr 1958.

⁴⁹ Mittelrheinischer Kunstkreis e.V. 1964.

⁵⁰ Hunsrück-Museum Simmern, u.a. 2007: 10.

⁵¹ Stadtchronik 1961-1985. Veröffentlicht: <https://www.edoweb-rlp.de/resource/edoweb:7003055/data> [08.12.2016].

5. Literatur

Brauksiepe, Bernd und Neugebauer, Anton: 250 Maler in Rheinland-Pfalz 1450-1950. Mainz-Hechtsheim: Druck-Service-Lang, 1986: 79.

Clasen, Theo: Ein Meister mittelrheinischer Malerei im 20. Jahrhundert. Robert Gerstenkorn zum Gedächtnis. In: Heyen, Franz-Josef [Hg.]: Zwischen Rhein und Mosel. Der Kreis St. Goar. Boppard/Rh.: Boldt, 1966: 305-308.

Clasen, Theo: Goldmünze zum Gedächtnis des Eifelmalers Robert Gerstenkorn. In: Die Eifel. Zeitschrift des Eifelvereins, 62. Jg., Sondernummer März/April 1967. Bonn: Verlagspostamt, 1967.

Findbuch Friedrich Gerke (1900-1966), NL 51 - 186 [Universitätsarchiv Mainz]: Korrespondenzen und Bestandslisten der Kunstwerke des Kunstgeschichtlichen Instituts, 1957-1973.

Förderverein Heimatmuseum Güls e.V. [Hg.]: „Ansichtssache! Maler und Fotografen sehen Güls“, Ausst.-Kat. Güls, Heimatmuseum Güls, 2016.

Franzen, Henning: Güls. Ein neues Heimatmuseum wurde eröffnet. In: Kreisverwaltung Koblenz-Land [Hg.]: Heimat-Jahrbuch 1970 für den Landkreis Koblenz, 24.Jg. Rheinberg/Rhld.: Schiffer, 1969: 66-69.

Hamann-McLean, Richard [Hg.]: Robert Gerstenkorn 1877-1965. Kleine Schriften der Gesellschaft für Bildende Kunst in Mainz, Heft 36, Gedächtnisausstellung im Kunstgeschichtlichen Institut der Johannes Gutenberg-Universität zu Mainz, Ausst.-Kat. Mainz, 1968.

Hunsrück-Museum Simmern, Stadtmuseum Simeonstift Trier, Mittelrhein-Museum Koblenz, Schlossparkmuseum Bad Kreuznach [Hg.]: Von innerer Überzeugung beseelt... Künstlerischer Aufbruch in der südlichen Rheinprovinz nach dem Ersten Weltkrieg, Ausst.-Kat. Koblenz, Mittelrhein-Museum. Idar-Oberstein: Prinz-Druck, 2007.

Joist, Conrad-Peter: Robert Gerstenkorn. In: Joist, Conrad-Peter [Hg.]: Landschaftsmaler der Eifel im 20. Jahrhundert. Düren: Eifelverein, 1997: 53-54.

Jüttner, Werner: In Memoriam Robert Gerstenkorn (1877-1965). In: Verband Rheinischer Heimatmuseen [Hg.]: Rheinische Heimatpflege. Neue Folge, Jahresregister, 3. Jg. 1966. Düsseldorf, 1966: 87.

Kulturamt der Stadt Koblenz [Hg.]: Der Maler Robert Gerstenkorn. Oberlahnstein/ Rh.: Nohr & Söhne, 1956.

Kulturverband Gau Moselland [Hg.]: I. Frühjahrsausstellung moselländischer Künstler, Ausst.-Kat. Gau-Moselland, Kunsthau Luxemburg, 1944.

Kulturverband Gau Moselland [Hg.]: II. Herbstausstellung moselländischer Künstler, Ausst.-Kat. Gau-Moselland, Kunsthau Luxemburg, 1943.

Kulturverband Gau Moselland [Hg.]: Kunstausstellung Moselland, Ausst.-Kat. Gau-Moselland, Schloss Schönhausen, 1941.

Kurhaus Bad Neuenahr [Hg.]: Robert Gerstenkorn. Ein rheinisches Malerleben. Ausst.-Kat. Köln, 1958.

Mittelrheinischer Kunstkreis e.V. [Hg.]: Robert Gerstenkorn. Ernte eines rheinischen Malerlebens. Ausstellung des Lebenswerkes im Kurfürstlichen Schloss zu Koblenz, Ausst.-Kat. Koblenz, 1964.

Orel, Michael und Marcos, Dieter: 250 Jahre Koblenzer Malerei.

In: Landkreis Mayen-Koblenz [Hg.]: Heimatbuch 1994. Höhr-Grenzhausen: Wittich, 1993: 190-191.

Rheinische Heimatblätter. Zeitschrift des Vereins für Mosel, Hochwald und Hunsrück und des Rheinischen Heimatbundes, Jg. 1925/Febr., Nr. 2: 160.

Rheinische Heimatblätter. Zeitschrift des Vereins für Mosel, Hochwald und Hunsrück und des Rheinischen Heimatbundes, Jg. 1925/Juli, Nr. 7: 216.

Schütz, Wolfgang [Hg.]: Koblenzer Köpfe. Lebensbeschreibungen über Personen der Stadtgeschichte und Namensgeber für Straßen und Plätze. Mülheim-Kärlich: Verl. für Anzeigenblätter, o. J. [2001]: 140.

Stadt Koblenz [Hg.]: I. Ausstellung rheinischer Künstler,
Ausst.-Kat. Koblenz, Alte Burg, 1946.

Wenz, J.: Gemäldeausstellung Robert Gerstenkorn in Koblenz.

In: Rheinische Heimatblätter. Zeitschrift des Vereins für Mosel, Hochwald und Hunsrück und des Rheinischen Heimatbundes, Jg. 1925/Febr., Nr. 2: 160.

6. Katalog



Interieur

um 1890

Zeichnung; Bleistiftzeichnung /Zeichnung; Kreide

40,6 x 29,5 cm (Original)

Inventarnummer: KG-Mz 31.072

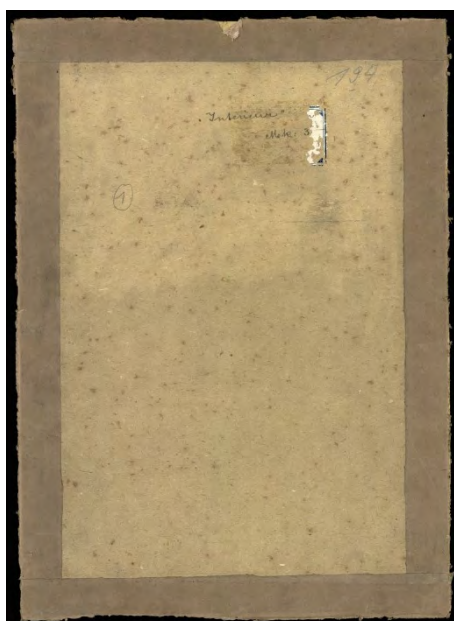
Weitere Information:

Nachlass Gerstenkorn: 1967 von Dr. Hans Gerstenkorn als Stiftung an das Kunsthist. Institut übergeben; kein Passepartout, Original auf Karton aufgeklebt, jedoch vollständig davon abgelöst.

Sig.: ROBERT GERSTENKORN (u.r.);

Lit.: Robert Gerstenkorn 1877 - 1965.

Gedächtnisausstellung im Kunstgeschichtlichen Institut der Johannes Gutenberg-Universität zu Mainz, hg. von Hamann-McLean, Ausst.-Kat., Mainz 1968, S. 24, Nr. 8.



Interieur (Rückseite)

um 1890

41 x 29,7 cm (Karton)

Inventarnummer: KG-Mz 31.072

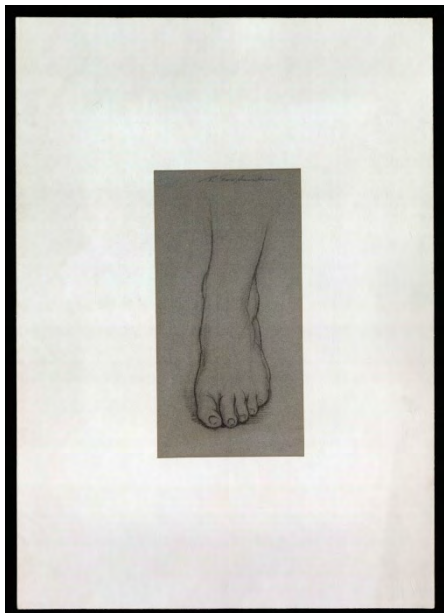
Weitere Information:

Nachlass Gerstenkorn: 1967 von Dr. Hans Gerstenkorn als Stiftung an das Kunsthist. Institut übergeben;

Rückseite, Beschriftung mit Bleistift: "Interieur, Note: 3", "194"; Beschriftung mit Kugelschreiber: "1".

Lit.: Robert Gerstenkorn 1877 - 1965.

Gedächtnisausstellung im Kunstgeschichtlichen Institut der Johannes Gutenberg-Universität zu Mainz, hg. von Hamann-McLean, Ausst.-Kat., Mainz 1968, S. 24, Nr. 8.



Fußstudie, Akademiestudie

um 1900

Zeichnung; Kohlezeichnung

48,4 x 34,2 cm (Passepartout); 23,5 x 12 cm

(Passepartoutausschnitt)

Inventarnummer: KG-Mz 31.060

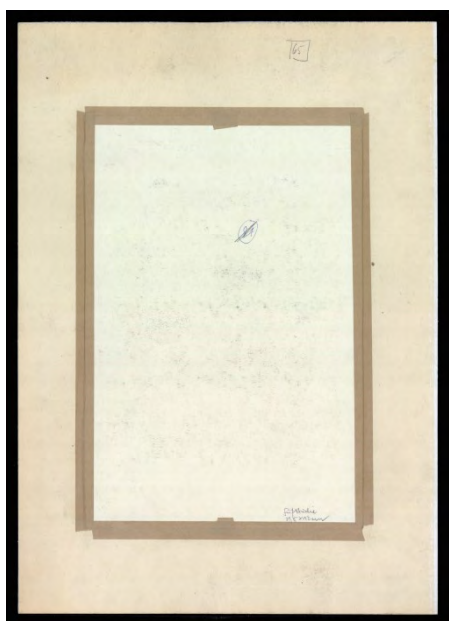
Weitere Information:

Nachlass Gerstenkorn: 1967 von Dr. Hans Gerstenkorn
als Stiftung an das Kunsthist. Institut übergeben;

Sig.: R. Gerstenkorn (o.);

Lit.: Robert Gerstenkorn 1877 - 1965.

Gedächtnisausstellung im Kunstgeschichtlichen Institut
der Johannes Gutenberg-Universität zu Mainz, hg. von
Hamann-McLean, Ausst.-Kat., Mainz 1968, S. 24, Nr. 3.



Fußstudie, Akademiestudie (Rückseite)

um 1900

48,4 x 34,2 cm (Passepartout); 33,7 x 22,5 cm (Original)

Inventarnummer: KG-Mz 31.060

Weitere Information:

Nachlass Gerstenkorn: 1967 von Dr. Hans Gerstenkorn
als Stiftung an das Kunsthist. Institut übergeben;

Rückseite, Beschriftung mit Bleistift auf dem Original:

"Fußstudie, 23,5x12cm"; Beschriftung mit

Kugelschreiber auf dem Original, mit Bleistift

durchgestrichen: "81"; Beschriftung mit Bleistift: "65".

Lit.: Robert Gerstenkorn 1877 - 1965.

Gedächtnisausstellung im Kunstgeschichtlichen Institut
der Johannes Gutenberg-Universität zu Mainz, hg. von
Hamann-McLean, Ausst.-Kat., Mainz 1968, S. 24, Nr. 3.



Zwei liegende weibliche Akte

um 1900

Zeichnung; Bleistiftzeichnung

50 x 70 cm (Passepartout); 34 x 36 cm

(Passepartoutausschnitt)

Inventarnummer: KG-Mz 31.033

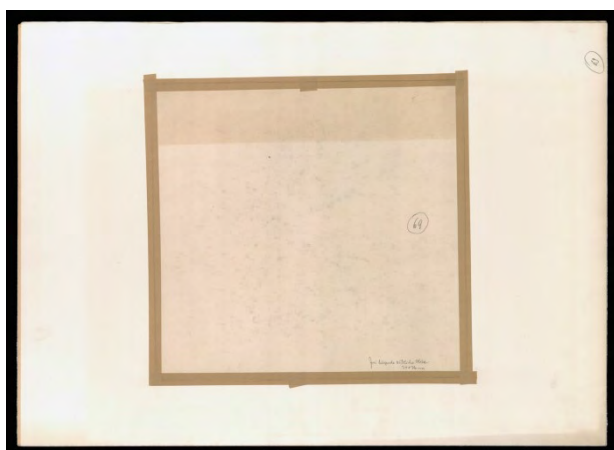
Weitere Information:

Nachlass Gerstenkorn: 1967 von Dr. Hans Gerstenkorn
als Stiftung an das Kunsthist. Institut übergeben;

Sig.: R. Gerstenkorn (u.l.);

Lit.: Robert Gerstenkorn 1877 - 1965.

Gedächtnisausstellung im Kunstgeschichtlichen Institut
der Johannes Gutenberg-Universität zu Mainz, hg. von
Hamann-McLean, Ausst.-Kat., Mainz 1968, S. 24, Nr. 10.



Zwei liegende weibliche Akte (Rückseite)

um 1900

50 x 70 cm (Passepartout); 35,2 x 36,8 cm (Original)

Inventarnummer: KG-Mz 31.033

Weitere Information:

Nachlass Gerstenkorn: 1967 von Dr. Hans Gerstenkorn
als Stiftung an das Kunsthist. Institut übergeben;

Rückseite, Beschriftung mit Bleistift: "Zwei liegende
weibliche Akte, 34x36 cm", "69".

Lit.: Robert Gerstenkorn 1877 - 1965.

Gedächtnisausstellung im Kunstgeschichtlichen Institut
der Johannes Gutenberg-Universität zu Mainz, hg. von
Hamann-McLean, Ausst.-Kat., Mainz 1968, S. 24, Nr. 10.



Stehender männlicher Akt

1900

Zeichnung; Kohlezeichnung

70 x 45 cm (Karton); 50 x 26 cm (Original)

Inventarnummer: KG-Mz 31.002

Weitere Information:

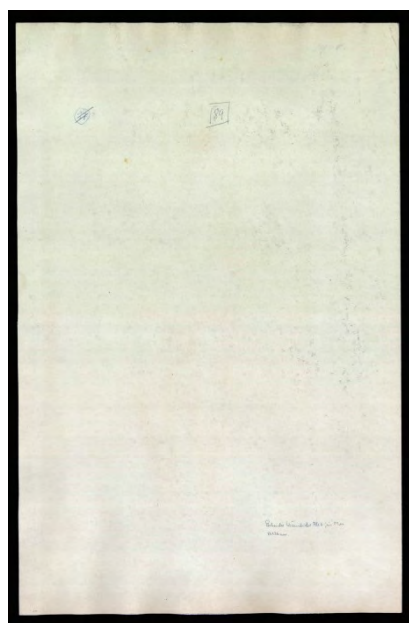
Nachlass Gerstenkorn: 1967 von Dr. Hans Gerstenkorn als Stiftung an das Kunsthist. Institut übergeben;

Akademiestudie; Original auf Karton aufgeklebt, leicht wellig;

Sig.: R. Gerstenkorn (u.r.);

Lit.: Robert Gerstenkorn 1877 - 1965.

Gedächtnisausstellung im Kunstgeschichtlichen Institut der Johannes Gutenberg-Universität zu Mainz, hg. von Hamann-McLean, Ausst.-Kat., Mainz 1968, S. 24, Nr. 1.



Stehender männlicher Akt (Rückseite)

1900

70 x 45 cm (Karton)

Inventarnummer: KG-Mz 31.002

Weitere Information:

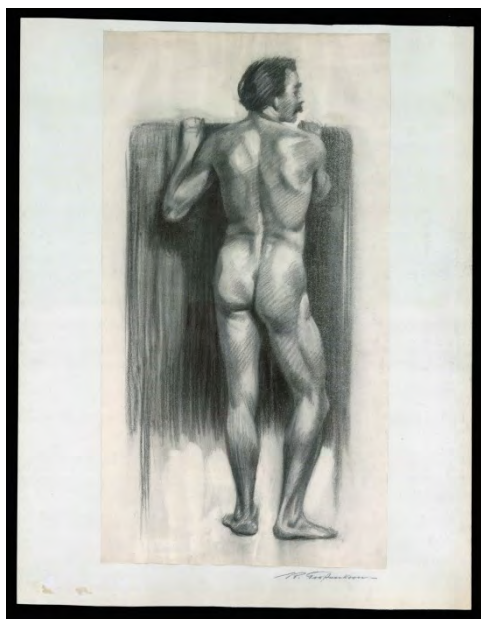
Nachlass Gerstenkorn: 1967 von Dr. Hans Gerstenkorn als Stiftung an das Kunsthist. Institut übergeben;

Rückseite, Beschriftung mit Bleistift: „Stehender männlicher Akt, um 1900, 50x26 cm“, "89"; Beschriftung mit Kugelschreiber und durchgestrichen: "17";

Beschriftung mit Bleistift, entfernt, noch leicht erkennbar: "1908".

Lit.: Robert Gerstenkorn 1877 - 1965.

Gedächtnisausstellung im Kunstgeschichtlichen Institut der Johannes Gutenberg-Universität zu Mainz, hg. von Hamann-McLean, Ausst.-Kat., Mainz 1968, S. 24, Nr. 1.;



Männlicher Rückenakt

1900

Zeichnung; Kohlezeichnung

58,2 x 45,2 cm (Karton); 52,8 x 28,2 cm (Original)

Inventarnummer: KG-Mz 31.027

Weitere Information:

Nachlass Gerstenkorn: 1967 von Dr. Hans Gerstenkorn als Stiftung an das Kunsthist. Institut übergeben;

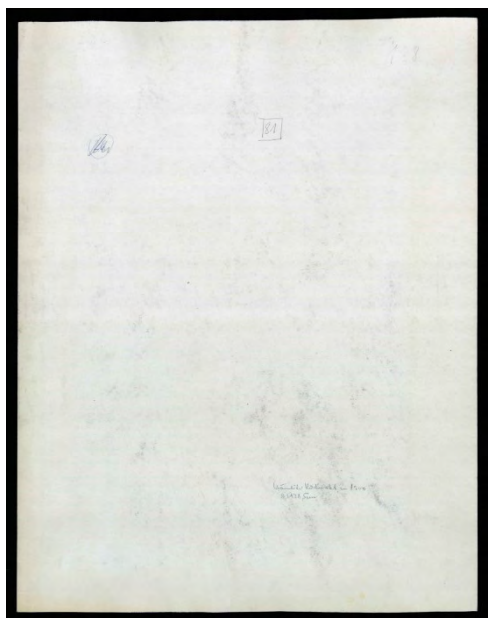
Akademiestudie; Original auf Karton geklebt, wellig; Sig. auf Original entfernt (u.l.); Karton weist

Kleberabrissspuren auf (l.u.).

Sig.: R. Gerstenkorn (u.r.);

Lit.: Robert Gerstenkorn 1877 - 1965.

Gedächtnisausstellung im Kunstgeschichtlichen Institut der Johannes Gutenberg-Universität zu Mainz, hg. von Hamann-McLean, Ausst.-Kat., Mainz 1968, S. 24, Nr. 2.



Männlicher Rückenakt (Rückseite)

1900

58,2 x 45,2 cm (Karton)

Inventarnummer: KG-Mz 31.027

Weitere Information:

Nachlass Gerstenkorn: 1967 von Dr. Hans Gerstenkorn als Stiftung an das Kunsthist. Institut übergeben;

Rückseite, Beschriftung mit Bleistift: "Männlicher Rückenakt, um 1900, 53,2x28,5 cm", "81"; Beschriftung mit Kugelschreiber, mit Bleistift durchgestrichen: "26"; Beschriftung mit Bleistift, entfernt, noch leicht erkennbar: "168".

Lit.: Robert Gerstenkorn 1877 - 1965.

Gedächtnisausstellung im Kunstgeschichtlichen Institut der Johannes Gutenberg-Universität zu Mainz, hg. von Hamann-McLean, Ausst.-Kat., Mainz 1968, S. 24, Nr. 2.



Bildnis einer jungen Frau

1900

Zeichnung; Kohlezeichnung /Zeichnung; Kreide

45,9 x 34,2 cm (Karton); 38,7 x 26 cm (Original)

Inventarnummer: KG-Mz 31.069

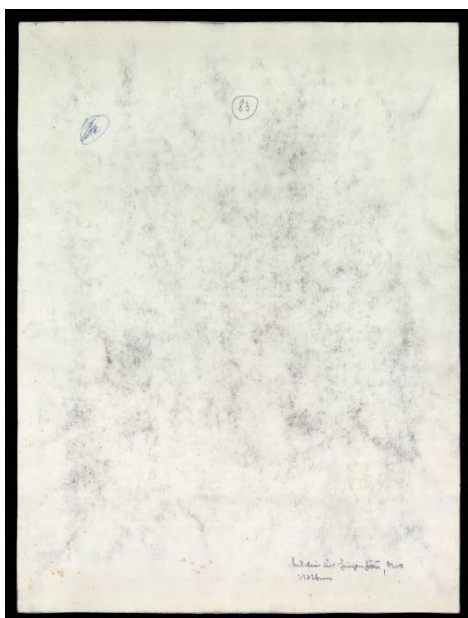
Weitere Information:

Nachlass Gerstenkorn: 1967 von Dr. Hans Gerstenkorn als Stiftung an das Kunsthist. Institut übergeben; Original auf Karton aufgeklebt;

Sig.: R. Gerstenkorn (u.r.);

Lit.: Robert Gerstenkorn 1877 - 1965.

Gedächtnisausstellung im Kunstgeschichtlichen Institut der Johannes Gutenberg-Universität zu Mainz, hg. von Hamann-McLean, Ausst.-Kat., Mainz 1968. S. 24, Nr. 6.



Bildnis einer jungen Frau (Rückseite)

1900

45,9 x 34,2 cm (Karton)

Inventarnummer: KG-Mz 31.069

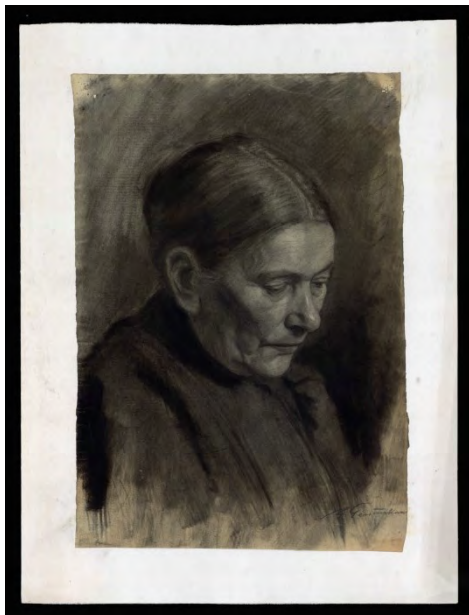
Weitere Information:

Nachlass Gerstenkorn: 1967 von Dr. Hans Gerstenkorn als Stiftung an das Kunsthist. Institut übergeben;

Rückseite, Beschriftung mit Bleistift: "Bildnis einer jungen Frau, 1900, 39x26cm", "83"; Beschriftung mit Kugelschreiber, mit Bleistift durchgestrichen: "33".

Lit.: Robert Gerstenkorn 1877 - 1965.

Gedächtnisausstellung im Kunstgeschichtlichen Institut der Johannes Gutenberg-Universität zu Mainz, hg. von Hamann-McLean, Ausst.-Kat., Mainz 1968. S. 24, Nr. 6.



Bildnis einer älteren Frau

1900

Zeichnung; Kohlezeichnung

54 x 40,5 cm (Karton); 44,5 x 30,5 cm (Original)

Inventarnummer: KG-Mz 31.040

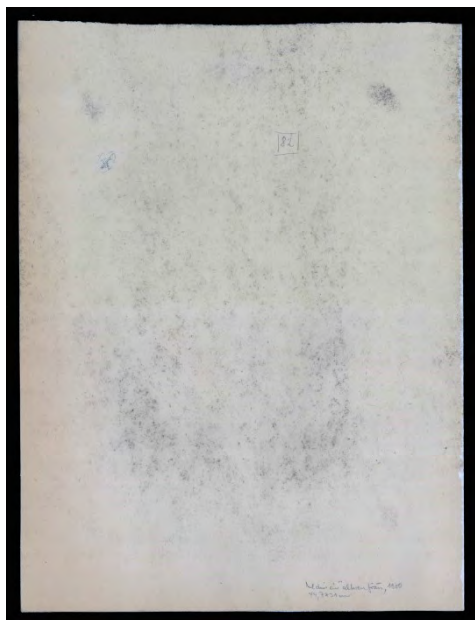
Weitere Information:

Nachlass Gerstenkorn: 1967 von Dr. Hans Gerstenkorn als Stiftung an das Kunsthist. Institut übergeben; Original auf Karton aufgeklebt;

Sig.: R. Gerstenkorn (u.r.);

Lit.: Robert Gerstenkorn 1877 - 1965.

Gedächtnisausstellung im Kunstgeschichtlichen Institut der Johannes Gutenberg-Universität zu Mainz, hg. von Hamann-McLean, Ausst.-Kat., Mainz 1968. S. 24, Nr. 7.



Bildnis einer älteren Frau (Rückseite)

1900

54 x 40,5 cm (Karton)

Inventarnummer: KG-Mz 31.040

Weitere Information:

Nachlass Gerstenkorn: 1967 von Dr. Hans Gerstenkorn als Stiftung an das Kunsthist. Institut übergeben;

Rückseite, Beschriftung mit Bleistift: "Bildnis einer älteren Frau, 1900, 44,7x31cm", "82"; Beschriftung mit Kugelschreiber, mit Bleistift durchgestrichen: "35".

Lit.: Robert Gerstenkorn 1877 - 1965.

Gedächtnisausstellung im Kunstgeschichtlichen Institut der Johannes Gutenberg-Universität zu Mainz, hg. von Hamann-McLean, Ausst.-Kat., Mainz 1968. S. 24, Nr. 7.



Bildnisstudie einer Frau

1900

Zeichnung; Kohlezeichnung

70 x 49,5 cm (Karton); 47,5 x 31 cm (Original)

Inventarnummer: KG-Mz 31.039

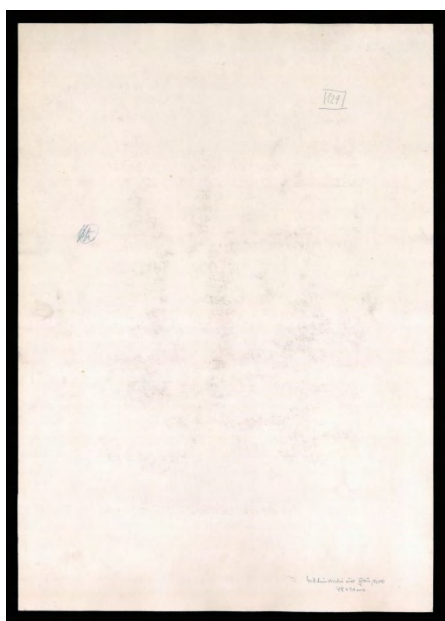
Weitere Information:

Nachlass Gerstenkorn: 1967 von Dr. Hans Gerstenkorn als Stiftung an das Kunsthist. Institut übergeben; Original auf Karton aufgeklebt, Ecke löst sich r.u.;

Sig.: R. Gerstenkorn Mch. 1900 (u.l.);

Lit.: Robert Gerstenkorn 1877 - 1965.

Gedächtnisausstellung im Kunstgeschichtlichen Institut der Johannes Gutenberg-Universität zu Mainz, hg. von Hamann-McLean, Ausst.-Kat., Mainz 1968, S. 24, Nr. 4.



Bildnisstudie einer Frau (Rückseite)

1900

70 x 49,5 cm (Karton)

Inventarnummer: KG-Mz 31.039

Weitere Information:

Nachlass Gerstenkorn: 1967 von Dr. Hans Gerstenkorn als Stiftung an das Kunsthist. Institut übergeben;

Rückseite, Beschriftung mit Bleistift: "Bildnisstudie einer Frau, 1900, 48x31cm", "129"; Beschriftung mit Kugelschreiber, mit Bleistift durchgestrichen: "30".

Lit.: Robert Gerstenkorn 1877 - 1965.

Gedächtnisausstellung im Kunstgeschichtlichen Institut der Johannes Gutenberg-Universität zu Mainz, hg. von Hamann-McLean, Ausst.-Kat., Mainz 1968, S. 24, Nr. 4.



o.T. (Knabenbildnis)

1900

Zeichnung; Kohlezeichnung

76,5 x 52 cm (Passepartout); 41,7 x 22,9 cm

(Passepartoutausschnitt)

Inventarnummer: KG-Mz 31.006

Weitere Information:

Nachlass Gerstenkorn: 1967 von Dr. Hans Gerstenkorn
als Stiftung an das Kunsthist. Institut übergeben;

Sig.: R. Gerstenkorn 1900 (u.l.);

Lit.: Robert Gerstenkorn 1877 - 1965.

Gedächtnisausstellung im Kunstgeschichtlichen Institut
der Johannes Gutenberg-Universität zu Mainz, hg. von
Hamann-McLean, Ausst.-Kat., Mainz 1968. S. 24, Nr. 5.



o.T. (Knabenbildnis) (Rückseite)

1900

76,5 x 52 cm (Passepartout); 51 x 36,5 cm (Original)

Inventarnummer: KG-Mz 31.006

Weitere Information:

Nachlass Gerstenkorn: 1967 von Dr. Hans Gerstenkorn
als Stiftung an das Kunsthist. Institut übergeben;

Rückseite, Beschriftung mit Bleistift: "86"; Beschriftung
mit Kugelschreiber, durchgestrichen: "34".

Lit.: Robert Gerstenkorn 1877 - 1965.

Gedächtnisausstellung im Kunstgeschichtlichen Institut
der Johannes Gutenberg-Universität zu Mainz, hg. von
Hamann-McLean, Ausst.-Kat., Mainz 1968. S. 24, Nr. 5.



Männlicher Rückenakt mit Stab, Akademiestudie
um 1900

Zeichnung; Kohlezeichnung

69 x 49 cm (Passepartout); 44 x 25 cm

(Passepartoutausschnitt)

Inventarnummer: KG-Mz 31.038

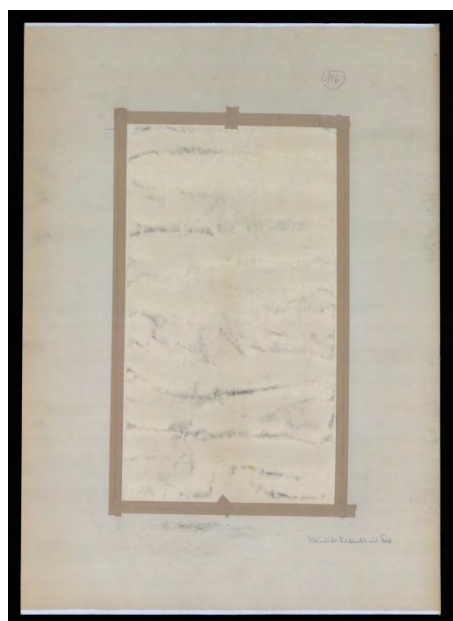
Weitere Information:

Nachlass Gerstenkorn: 1967 von Dr. Hans Gerstenkorn
als Stiftung an das Kunsthist. Institut übergeben;

Sig.: Robert Gerstenkorn (u.r.);

Lit.: Robert Gerstenkorn 1877 - 1965.

Gedächtnisausstellung im Kunstgeschichtlichen Institut
der Johannes Gutenberg-Universität zu Mainz, hg. von
Hamann-McLean, Ausst.-Kat., Mainz 1968, S. 24, Nr. 9.



Männlicher Rückenakt mit Stab, Akademiestudie
(Rückseite)

Um 1900

69 x 49 cm (Passepartout); 45,5 x 26,5 cm (Original)

Inventarnummer: KG-Mz 31.038

Weitere Information:

Nachlass Gerstenkorn: 1967 von Dr. Hans Gerstenkorn
als Stiftung an das Kunsthist. Institut übergeben;

Rückseite, Beschriftung mit Bleistift: "Männlicher
Rückenakt mit Stab", "116".

Lit.: Robert Gerstenkorn 1877 - 1965.

Gedächtnisausstellung im Kunstgeschichtlichen Institut
der Johannes Gutenberg-Universität zu Mainz, hg. von
Hamann-McLean, Ausst.-Kat., Mainz 1968, S. 24, Nr. 9.



Rückenansicht eines Mädchens in langem Kleid

um 1900/1910

Zeichnung; Bleistiftzeichnung

63,9 x 50,1 cm (Passepartout); 45 x 29 cm

(Passepartoutausschnitt)

Inventarnummer: KG-Mz 31.084

Weitere Information:

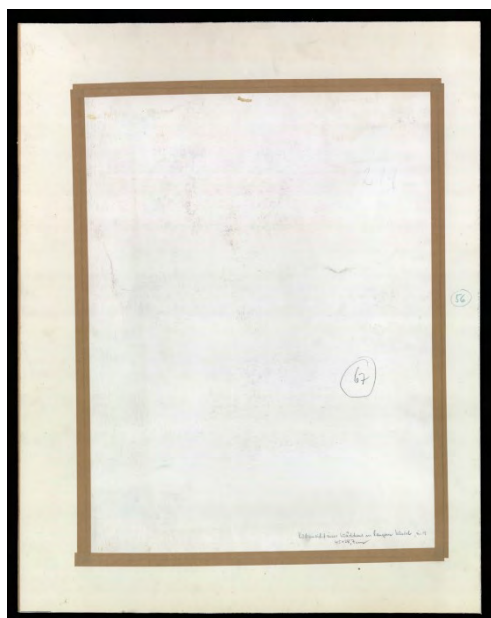
Nachlass Gerstenkorn: 1967 von Dr. Hans Gerstenkorn

als Stiftung an das Kunsthist. Institut übergeben;

Sig.: R. Gerstenkorn (u.r.);

Lit.: Robert Gerstenkorn 1877 - 1965.

Gedächtnisausstellung im Kunstgeschichtlichen Institut der Johannes Gutenberg-Universität zu Mainz, hg. von Hamann-McLean, Ausst.-Kat., Mainz 1968, S. 26, Nr. 28.



Rückenansicht eines Mädchens in langem Kleid

(Rückseite)

um 1900/1910

63,9 x 50,1 cm (Passepartout); 50,9 x 38,6 cm (Original)

Inventarnummer: KG-Mz 31.084

Weitere Information:

Nachlass Gerstenkorn: 1967 von Dr. Hans Gerstenkorn

als Stiftung an das Kunsthist. Institut übergeben;

Rückseite, Beschriftung mit Bleistift auf dem Original:

"Rückansicht eines Mädchens in langem Kleid, um 19, 45x28,7cm", "67", wegradiert: "219"; Beschriftung mit grünem Stift: "56".

Lit.: Robert Gerstenkorn 1877 - 1965.

Gedächtnisausstellung im Kunstgeschichtlichen Institut der Johannes Gutenberg-Universität zu Mainz, hg. von Hamann-McLean, Ausst.-Kat., Mainz 1968, S. 26, Nr. 28.



Sitzende alte Frau

1906

Zeichnung; Bleistiftzeichnung /Zeichnung; Kreide

57,2 x 45 cm (Passepartout); 21,7 x 36,4 cm

(Passepartoutausschnitt)

Inventarnummer: KG-Mz 31.083

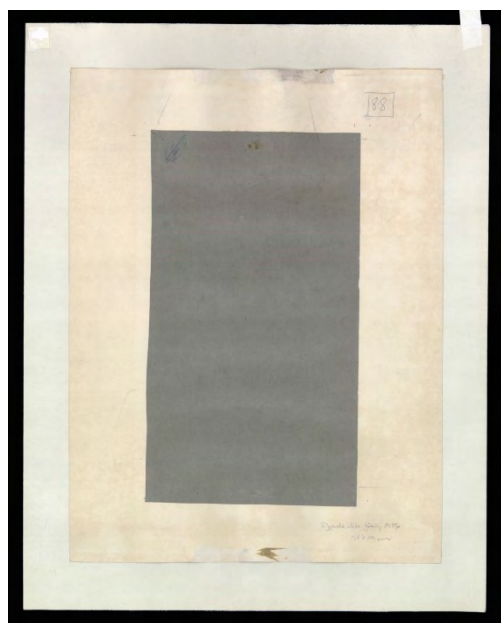
Weitere Information:

Nachlass Gerstenkorn: 1967 von Dr. Hans Gerstenkorn als Stiftung an das Kunsthist. Institut übergeben; doppeltes Passepartout.

Sig.: R. Gerstenkorn (u.r.);

Lit.: Robert Gerstenkorn 1877 - 1965.

Gedächtnisausstellung im Kunstgeschichtlichen Institut der Johannes Gutenberg-Universität zu Mainz, hg. von Hamann-McLean, Ausst.-Kat., Mainz 1968, S. 24, Nr. 13.



Sitzende alte Frau (Rückseite)

1906

57,2 x 45 cm (Passepartout); 36,1 x 20,5 cm (Original)

Inventarnummer: KG-Mz 31.083

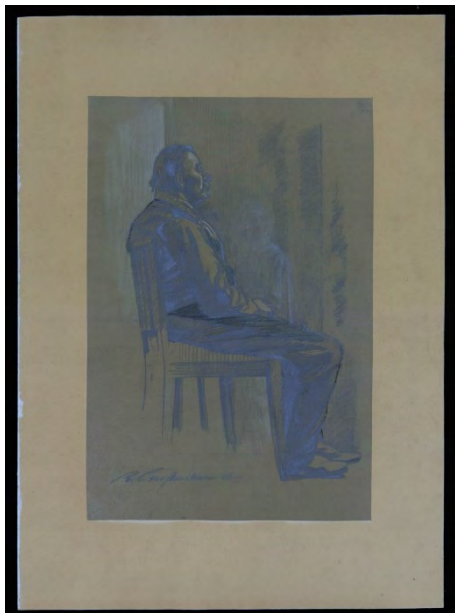
Weitere Information:

Nachlass Gerstenkorn: 1967 von Dr. Hans Gerstenkorn als Stiftung an das Kunsthist. Institut übergeben;

Rückseite, Beschriftung mit Bleistift: "Sitzende alte Frau, 1906, 34x19cm", "88"; Beschriftung mit Kugelschreiber auf dem Original, mit Bleistift durchgestrichen: "16"; Klebebandreste und -abrisspuren am Passepartout.

Lit.: Robert Gerstenkorn 1877 - 1965.

Gedächtnisausstellung im Kunstgeschichtlichen Institut der Johannes Gutenberg-Universität zu Mainz, hg. von Hamann-McLean, Ausst.-Kat., Mainz 1968, S. 24, Nr. 13.



Sitzender Mann nach rechts

1906

Zeichnung; Bleistiftzeichnung /Zeichnung; Kreide

58 x 41,5 cm (Karton); 41,5 x 27,8 cm (Original)

Inventarnummer: KG-Mz 31.028

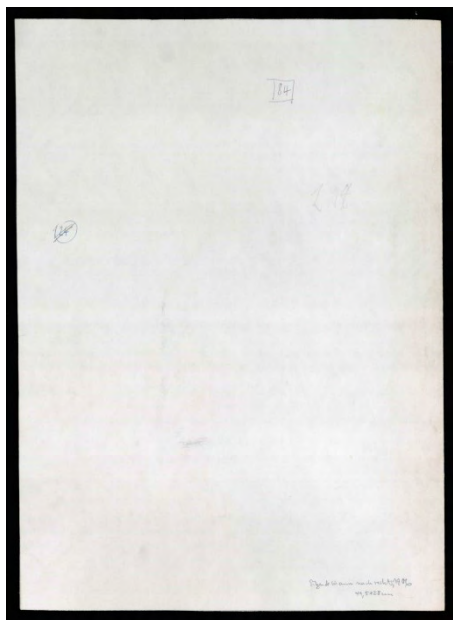
Weitere Information:

Nachlass Gerstenkorn: 1967 von Dr. Hans Gerstenkorn als Stiftung an das Kunsthist. Institut übergeben; Original auf Karton geklebt; Kleber r. u. gelöst; l.u. Ecke ausgerissen; Karton stark braun verfärbt;

Sig.: R. Gerstenkorn 06 (u.l.);

Lit.: Robert Gerstenkorn 1877 - 1965.

Gedächtnisausstellung im Kunstgeschichtlichen Institut der Johannes Gutenberg-Universität zu Mainz, hg. von Hamann-McLean, Ausst.-Kat., Mainz 1968, S. 24, Nr. 11.



Sitzender Mann nach rechts (Rückseite)

1906

58 x 41,5 cm (Karton)

Inventarnummer: KG-Mz 31.028

Weitere Information:

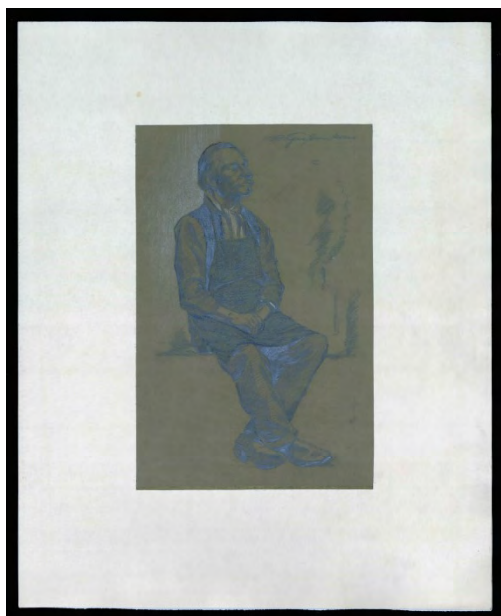
Nachlass Gerstenkorn: 1967 von Dr. Hans Gerstenkorn als Stiftung an das Kunsthist. Institut übergeben;

Rückseite, Beschriftung mit Bleistift: "Sitzender Mann nach rechts, 1906, 41,5x28 cm", "84"; Beschriftung mit Kugelschreiber, mit Bleistift durchgestrichen: "24";

Beschriftung mit Bleistift, entfernt, nicht mehr erkennbar.

Lit.: Robert Gerstenkorn 1877 - 1965.

Gedächtnisausstellung im Kunstgeschichtlichen Institut der Johannes Gutenberg-Universität zu Mainz, hg. von Hamann-McLean, Ausst.-Kat., Mainz 1968, S. 24, Nr. 11.



Sitzender Mann

1906

Zeichnung; Bleistiftzeichnung /Zeichnung; Kreide

56 x 45 cm (Passepartout); 34,9 x 22,7 cm

(Passepartoutausschnitt)

Inventarnummer: KG-Mz 31.029

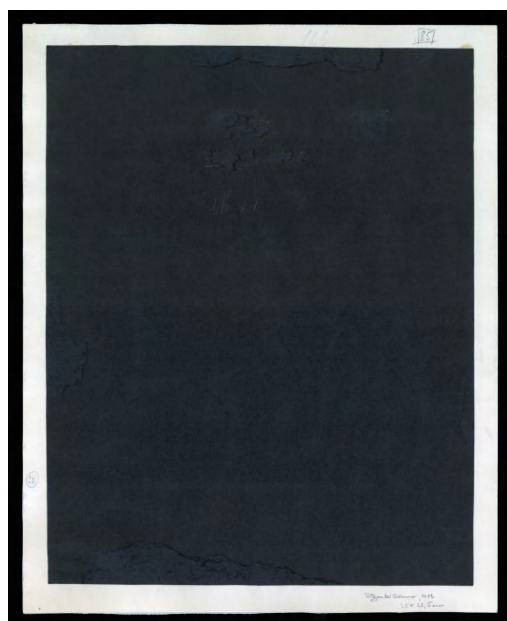
Weitere Information:

Nachlass Gerstenkorn: 1967 von Dr. Hans Gerstenkorn als Stiftung an das Kunsthist. Institut übergeben; Original auf schwarzen Karton aufgeklebt, löst sich teilweise von Passepartout ab.

Sig.: R. Gerstenkorn (o.r.);

Lit.: Robert Gerstenkorn 1877 - 1965.

Gedächtnisausstellung im Kunstgeschichtlichen Institut der Johannes Gutenberg-Universität zu Mainz, hg. von Hamann-McLean, Ausst.-Kat., Mainz 1968, S. 24, Nr. 12.



Sitzender Mann (Rückseite)

1906

56 x 45 cm (Passepartout); 51,1 x 40 cm (Karton)

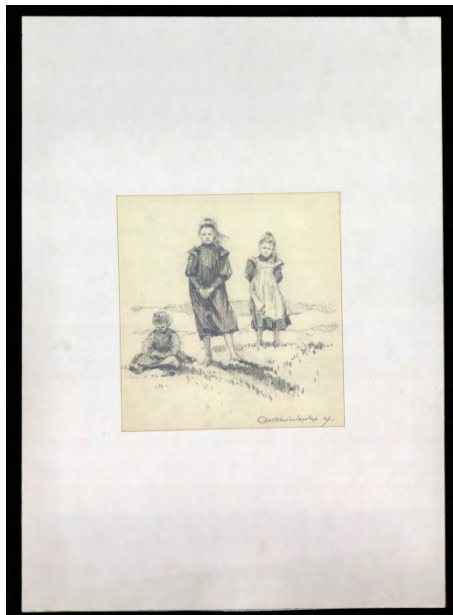
Inventarnummer: KG-Mz 31.029

Weitere Information:

Nachlass Gerstenkorn: 1967 von Dr. Hans Gerstenkorn als Stiftung an das Kunsthist. Institut übergeben; Rückseite, Beschriftung mit Bleistift: "Sitzender Mann, 1906, 35x22,5 cm", "85"; Beschriftung mit Kugelschreiber: "23".

Lit.: Robert Gerstenkorn 1877 - 1965.

Gedächtnisausstellung im Kunstgeschichtlichen Institut der Johannes Gutenberg-Universität zu Mainz, hg. von Hamann-McLean, Ausst.-Kat., Mainz 1968, S. 24, Nr. 12.



Oostduinkerke/ Drei Mädchen in Landschaft

1907

Zeichnung; Bleistiftzeichnung

47,9 x 34,3 cm (Passepartout); 19 x 18 cm

(Passepartoutausschnitt)

Inventarnummer: KG-Mz 31.042

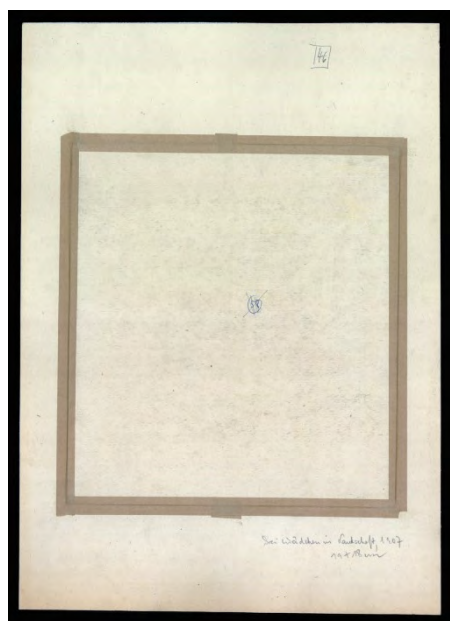
Weitere Information:

Nachlass Gerstenkorn: 1967 von Dr. Hans Gerstenkorn
als Stiftung an das Kunsthist. Institut übergeben;

Bez.: Oostduinkerke 07 (u.r.);

Lit.: Robert Gerstenkorn 1877 - 1965.

Gedächtnisausstellung im Kunstgeschichtlichen Institut
der Johannes Gutenberg-Universität zu Mainz, hg. von
Hamann-McLean, Ausst.-Kat., Mainz 1968, S. 24, Nr. 17.



Oostduinkerke/ Drei Mädchen in Landschaft (Rückseite)

1907

47,9 x 34,3 cm (Passepartout); 29,5 x 26,6 cm (Original)

Inventarnummer: KG-Mz 31.042

Weitere Information:

Nachlass Gerstenkorn: 1967 von Dr. Hans Gerstenkorn
als Stiftung an das Kunsthist. Institut übergeben;

Rückseite, Beschriftung mit Bleistift: "Drei Mädchen in
Landschaft, 1907, 19x18cm", "46"; Beschriftung mit
Kugelschreiber auf dem Original, mit Bleistift
durchgestrichen: "58".

Lit.: Robert Gerstenkorn 1877 - 1965.

Gedächtnisausstellung im Kunstgeschichtlichen Institut
der Johannes Gutenberg-Universität zu Mainz, hg. von
Hamann-McLean, Ausst.-Kat., Mainz 1968, S. 24, Nr. 17.



Oostduinkerke/ Strickende junge Frau mit Kind

1907

Zeichnung; Bleistiftzeichnung

50,2 x 35 cm (Passepartout); 20 x 19 cm

(Passepartoutausschnitt)

Inventarnummer: KG-Mz 31.070

Weitere Information:

Nachlass Gerstenkorn: 1967 von Dr. Hans Gerstenkorn als Stiftung an das Kunsthist. Institut übergeben; Passepartout leicht vergilbt.

Bez.: Oostduinkerke 07 (u.r.);

Lit.: Robert Gerstenkorn 1877 - 1965.

Gedächtnisausstellung im Kunstgeschichtlichen Institut der Johannes Gutenberg-Universität zu Mainz, hg. von Hamann-McLean, Ausst.-Kat., Mainz 1968, S. 24, Nr. 16.



Oostduinkerke/ Strickende junge Frau mit Kind (Rückseite)

1907

Zeichnung; Bleistiftzeichnung

50,2 x 35 cm (Passepartout); 28,6 x 26,3 cm (Original)

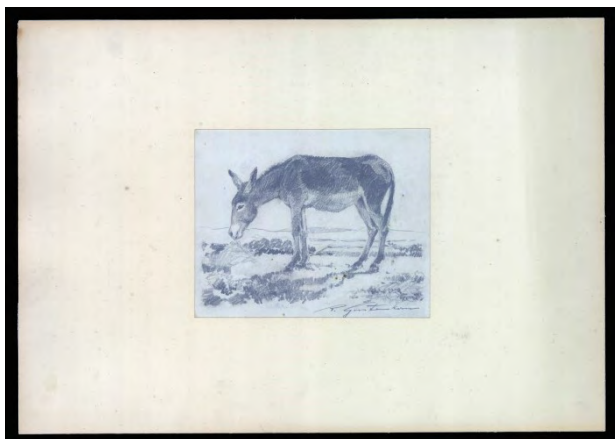
Inventarnummer: KG-Mz 31.070

Weitere Information:

Nachlass Gerstenkorn: 1967 von Dr. Hans Gerstenkorn als Stiftung an das Kunsthist. Institut übergeben; Rückseite, Beschriftung mit Bleistift: "Strickende junge Frau mit Kind, 1907, 20x19cm", "71"; Beschriftung mit Kugelschreiber auf dem Original, mit Bleistift durchgestrichen: "9"; Passepartout weist leichte Stockflecken auf.

Lit.: Robert Gerstenkorn 1877 - 1965.

Gedächtnisausstellung im Kunstgeschichtlichen Institut der Johannes Gutenberg-Universität zu Mainz, hg. von Hamann-McLean, Ausst.-Kat., Mainz 1968, S. 24, Nr. 16.



Esel

1907

Zeichnung; Bleistiftzeichnung

35,2 x 50 cm (Passepartout); 16 x 20 cm

(Passepartoutausschnitt)

Inventarnummer: KG-Mz 31.068

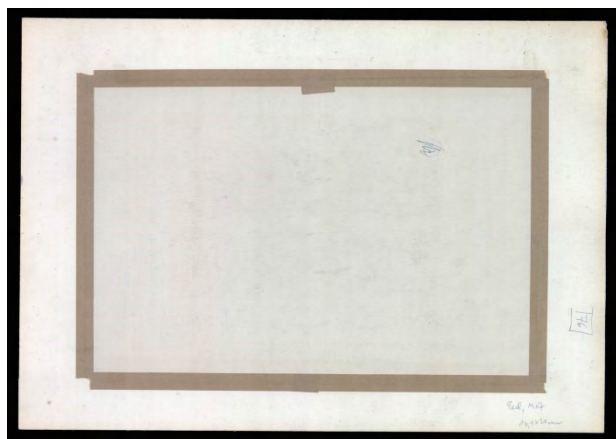
Weitere Information:

Nachlass Gerstenkorn: 1967 von Dr. Hans Gerstenkorn als Stiftung an das Kunsthist. Institut übergeben;

Sig.: R. Gerstenkorn (u.r.);

Lit.: Robert Gerstenkorn 1877 - 1965.

Gedächtnisausstellung im Kunstgeschichtlichen Institut der Johannes Gutenberg-Universität zu Mainz, hg. von Hamann-McLean, Ausst.-Kat., Mainz 1968, S. 24, Nr. 18.



Esel (Rückseite)

1907

35,2 x 50 cm (Passepartout); 26,2 x 38,6 cm (Original)

Inventarnummer: KG-Mz 31.068

Weitere Information:

Nachlass Gerstenkorn: 1967 von Dr. Hans Gerstenkorn als Stiftung an das Kunsthist. Institut übergeben;

Rückseite, Beschriftung mit Bleistift: "Esel, 1907, 16,1x20cm", "76"; Beschriftung mit Kugelschreiber auf dem Original, mit Bleistift durchgestrichen: "2".

Lit.: Robert Gerstenkorn 1877 - 1965.

Gedächtnisausstellung im Kunstgeschichtlichen Institut der Johannes Gutenberg-Universität zu Mainz, hg. von Hamann-McLean, Ausst.-Kat., Mainz 1968, S. 24, Nr. 18.



Eselskopf

1907

Zeichnung; Bleistiftzeichnung

50 x 35,5 cm (Passepartout); 17 x 14 cm

(Passepartoutausschnitt)

Inventarnummer: KG-Mz 31.036

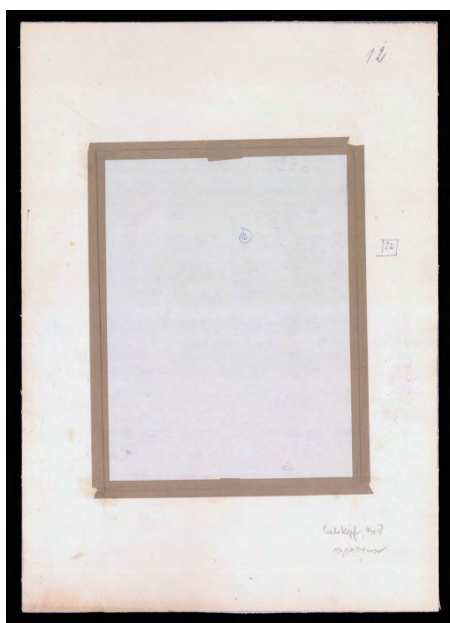
Weitere Information:

Nachlass Gerstenkorn: 1967 von Dr. Hans Gerstenkorn
als Stiftung an das Kunsthist. Institut übergeben;

Passepartout eingerissen (r.u.); Original leicht wellig;

Lit.: Robert Gerstenkorn 1877 - 1965.

Gedächtnisausstellung im Kunstgeschichtlichen Institut
der Johannes Gutenberg-Universität zu Mainz, hg. von
Hamann-McLean, Ausst.-Kat., Mainz 1968, S. 24, Nr. 19.



Eselskopf (Rückseite)

1907

50 x 35,5 (Passepartout); 28,7 x 21,7 cm (Original)

Inventarnummer: KG-Mz 31.036

Weitere Information:

Nachlass Gerstenkorn: 1967 von Dr. Hans Gerstenkorn
als Stiftung an das Kunsthist. Institut übergeben;

Rückseite, Beschriftung mit Bleistift: "Eselskopf, 1907,
17,1x14 cm", "22", "12"; Beschriftung auf dem Original
mit Kugelschreiber: "12".

Lit.: Robert Gerstenkorn 1877 - 1965.

Gedächtnisausstellung im Kunstgeschichtlichen Institut
der Johannes Gutenberg-Universität zu Mainz, hg. von
Hamann-McLean, Ausst.-Kat., Mainz 1968, S. 24, Nr. 19.



Hafeneingang bei Nieuport

um 1907

Zeichnung; Bleistiftzeichnung

34,5 x 48,4 cm (Passepartout); 18 x 25,5 cm

(Passepartoutausschnitt)

Inventarnummer: KG-Mz 31.059

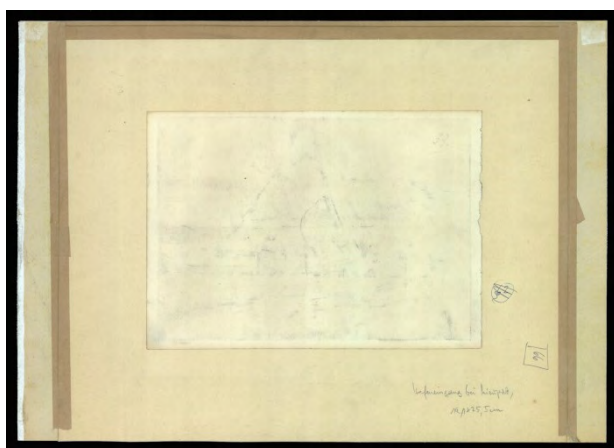
Weitere Information:

Nachlass Gerstenkorn: 1967 von Dr. Hans Gerstenkorn als Stiftung an das Kunsthist. Institut übergeben;

Bez.: Hafeneingang b. Nieuport (o.l.);

Lit.: Robert Gerstenkorn 1877 - 1965.

Gedächtnisausstellung im Kunstgeschichtlichen Institut der Johannes Gutenberg-Universität zu Mainz, hg. von Hamann-McLean, Ausst.-Kat., Mainz 1968, S. 24, Nr. 15.



Hafeneingang bei Nieuport (Rückseite)

um 1907

34,5 x 48,4 cm (Passepartout); 19,5 x 27,5 cm (Original)

Inventarnummer: KG-Mz 31.059

Weitere Information:

Nachlass Gerstenkorn: 1967 von Dr. Hans Gerstenkorn als Stiftung an das Kunsthist. Institut übergeben;

Rückseite, Beschriftung mit Bleistift: "Hafeneingang bei Nieuport, 18,1x25,5cm", "66"; Beschriftung mit Kugelschreiber, mit Bleistift durchgestrichen: "62"; Kleberabrisstellen auf dem Passepartout.

Lit.: Robert Gerstenkorn 1877 - 1965.

Gedächtnisausstellung im Kunstgeschichtlichen Institut der Johannes Gutenberg-Universität zu Mainz, hg. von Hamann-McLean, Ausst.-Kat., Mainz 1968, S. 24, Nr. 15.



Segelkahn auf dem Strand von Nieuport

um 1907

Zeichnung; Bleistiftzeichnung

34,2 x 48,5 cm (Passepartout); 18,5 x 26,5 cm

(Passepartoutausschnitt)

Inventarnummer: KG-Mz 31.045

Weitere Information:

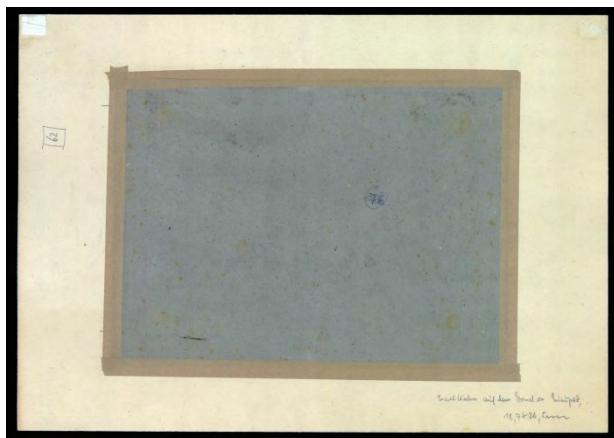
Nachlass Gerstenkorn: 1967 von Dr. Hans Gerstenkorn als Stiftung an das Kunsthist. Institut übergeben;

Passepartout mehrfach eingerissen, leicht vergilbt;

Sig.: R. Gerstenkorn (u.r.);

Lit.: Robert Gerstenkorn 1877 - 1965.

Gedächtnisausstellung im Kunstgeschichtlichen Institut der Johannes Gutenberg-Universität zu Mainz, hg. von Hamann-McLean, Ausst.-Kat., Mainz 1968, S. 24, Nr. 14.



Segelkahn auf dem Strand von Nieuport (Rückseite)

um 1907

34,2 x 48,5 cm (Passepartout); 23,7 x 32,3 cm (Original)

Inventarnummer: KG-Mz 31.045

Weitere Information:

Nachlass Gerstenkorn: 1967 von Dr. Hans Gerstenkorn als Stiftung an das Kunsthist. Institut übergeben;

Rückseite, Beschriftung mit Bleistift: "Segelkahn auf dem Strand von Nieuport, 18,7x26,5cm", "62"; Beschriftung mit Kugelschreiber auf dem Original, mit Bleistift durchgestrichen: "76"; Klebestreifen auf dem Passepartout (o.l.).

Lit.: Robert Gerstenkorn 1877 - 1965.

Gedächtnisausstellung im Kunstgeschichtlichen Institut der Johannes Gutenberg-Universität zu Mainz, hg. von Hamann-McLean, Ausst.-Kat., Mainz 1968, S. 24, Nr. 14.



Bäuerin

um 1907/09

Zeichnung; Kohlezeichnung

71,6 x 53,7 cm (Passepartout), 47,2 x 32,8 cm

(Passepartoutausschnitt)

Inventarnummer: KG-Mz 31.037

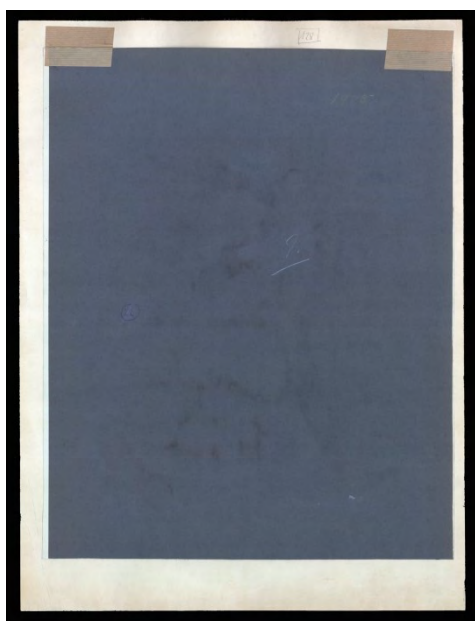
Weitere Information:

Nachlass Gerstenkorn: 1967 von Dr. Hans Gerstenkorn als Stiftung an das Kunsthist. Institut übergeben; Zwei Passepartout übereinander; 2. Passepartout bez. als: "61 Bäuerin", Beschriftung mit Bleistift: "um 1909, 47,5x32,5 cm"; Original auf schwarzen Karton aufgeklebt.

Sig.: R. Gerstenkorn (u.l.);

Lit.: Robert Gerstenkorn 1877 - 1965.

Gedächtnisausstellung im Kunstgeschichtlichen Institut der Johannes Gutenberg-Universität zu Mainz, hg. von Hamann-McLean, Ausst.-Kat., Mainz 1968, S. 26, Nr. 22.



Bäuerin (Rückseite)

um 1907/09

71,6 x 53,7 cm (Passepartout); 62 x 49 cm (Original)

Inventarnummer: KG-Mz 31.037

Weitere Information:

Nachlass Gerstenkorn: 1967 von Dr. Hans Gerstenkorn als Stiftung an das Kunsthist. Institut übergeben; Rückseite, Beschriftung mit Bleistift: "128"; Beschriftung mit Kugelschreiber auf dem Original, mit Bleistift durchgestrichen: "22", Beschriftung mit weißem Stift: "9.", Beschriftung mit gelbem Stift: "1908"; Original durch Klebestreifen fixiert (o.l./r.)

Lit.: Robert Gerstenkorn 1877 - 1965.

Gedächtnisausstellung im Kunstgeschichtlichen Institut der Johannes Gutenberg-Universität zu Mainz, hg. von Hamann-McLean, Ausst.-Kat., Mainz 1968, S. 26, Nr. 22.



Frauenbildnis

um 1909

Zeichnung; Kohlezeichnung

65 x 49,5 cm (Passepartout); 49,5 x 33,5 cm

(Passepartoutausschnitt)

Inventarnummer: KG-Mz 31.034

Weitere Information:

Nachlass Gerstenkorn: 1967 von Dr. Hans Gerstenkorn als Stiftung an das Kunsthist. Institut übergeben; Original auf schwarzen Karton aufgeklebt.

Sig.: R. Gerstenkorn (u.l.);

Lit.: Robert Gerstenkorn 1877 - 1965.

Gedächtnisausstellung im Kunstgeschichtlichen Institut der Johannes Gutenberg-Universität zu Mainz, hg. von Hamann-McLean, Ausst.-Kat., Mainz 1968. S. 26, Nr. 23.



Frauenbildnis (Rückseite)

um 1909

65 x 49,5 cm (Passepartout); 62 x 47 cm (Karton)

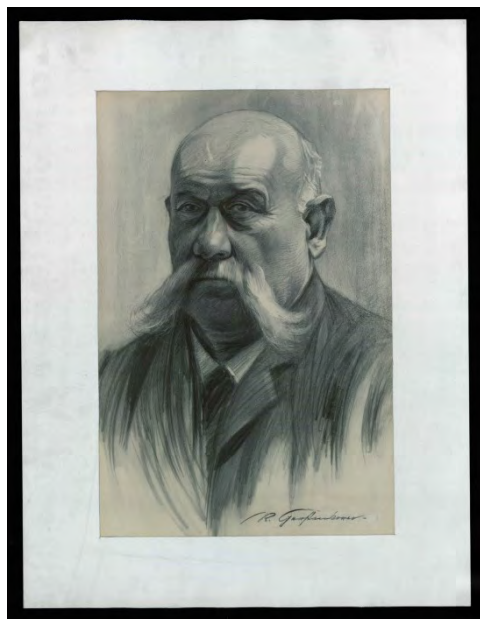
Inventarnummer: KG-Mz 31.034

Weitere Information:

Nachlass Gerstenkorn; Rückseite, Beschriftung mit Bleistift: "Frauenbildnis, um 1909, 49,5x33,5 cm", "127"; Beschriftung mit Kugelschreiber, mit Bleistift durchgestrichen: "27"; Beschriftung mit grünem Stift: "50"; Beschriftung mit gelbem Stift: "25".

Lit.: Robert Gerstenkorn 1877 - 1965.

Gedächtnisausstellung im Kunstgeschichtlichen Institut der Johannes Gutenberg-Universität zu Mainz, hg. von Hamann-McLean, Ausst.-Kat., Mainz 1968. S. 26, Nr. 23.



Bildnis eines bärtigen Herrn

1909

Zeichnung; Kohlezeichnung

65 x 49,5 cm (Passepartout); 49,5 x 32,5 cm

(Passepartoutausschnitt)

Inventarnummer: KG-Mz 31.032

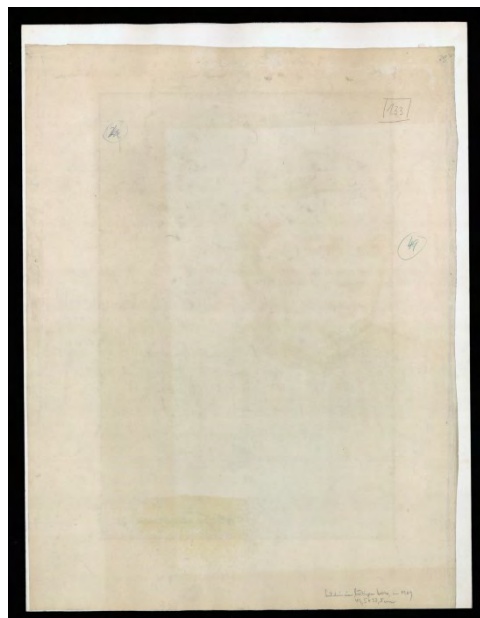
Weitere Information:

Nachlass Gerstenkorn: 1967 von Dr. Hans Gerstenkorn als Stiftung an das Kunsthist. Institut übergeben;

Sig.: R. Gerstenkorn (u.r.);

Lit.: Robert Gerstenkorn 1877 - 1965.

Gedächtnisausstellung im Kunstgeschichtlichen Institut der Johannes Gutenberg-Universität zu Mainz, hg. von Hamann-McLean, Ausst.-Kat., Mainz 1968, S. 26, Nr. 24.



Bildnis eines bärtigen Herrn (Rückseite)

1909

65 x 49,5 cm (Passepartout); 62 x 47,5 cm (Original)

Inventarnummer: KG-Mz 31.032

Weitere Information:

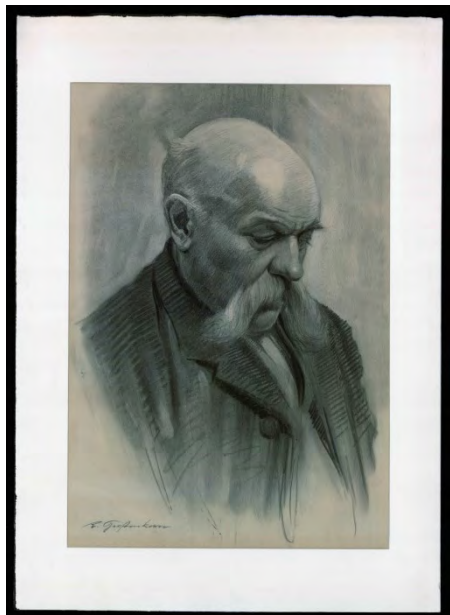
Nachlass Gerstenkorn: 1967 von Dr. Hans Gerstenkorn als Stiftung an das Kunsthist. Institut übergeben;

Rückseite, Beschriftung mit Bleistift: "Bildnis eines bärtigen Herrn, um 1909, 40,5x32,5 cm", "133";

Beschriftung mit grünem Stift: "49"; Beschriftung mit Kugelschreiber, mit Bleistift durchgestrichen: "21".

Lit.: Robert Gerstenkorn 1877 - 1965.

Gedächtnisausstellung im Kunstgeschichtlichen Institut der Johannes Gutenberg-Universität zu Mainz, hg. von Hamann-McLean, Ausst.-Kat., Mainz 1968, S. 26, Nr. 24.



Bildnis eines bärtigen Herrn nach rechts

um 1909

Zeichnung; Kohlezeichnung

66 x 48,5 cm (Passepartout); 55 x 38 cm

(Passepartoutausschnitt)

Inventarnummer: KG-Mz 31.018

Weitere Information:

Nachlass Gerstenkorn: 1967 von Dr. Hans Gerstenkorn
als Stiftung an das Kunsthist. Institut übergeben;

Sig.: R. Gerstenkorn (u.l.);

Lit.: Robert Gerstenkorn 1877 - 1965.

Gedächtnisausstellung im Kunstgeschichtlichen Institut
der Johannes Gutenberg-Universität zu Mainz, hg. von
Hamann-McLean, Ausst.-Kat., Mainz 1968, S. 26, Nr. 25.



Bildnis eines bärtigen Herrn nach rechts (Rückseite)

um 1909

66 x 48,5 cm (Passepartout); 62,5 x 43,8 cm (Original)

Inventarnummer: KG-Mz 31.018

Weitere Information:

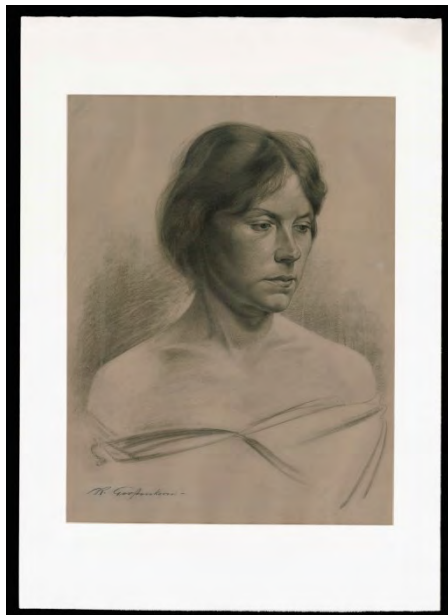
Nachlass Gerstenkorn: 1967 von Dr. Hans Gerstenkorn
als Stiftung an das Kunsthist. Institut übergeben;

Rückseite, Beschriftung mit Bleistift: "Bildnis eines
bärtigen Herrn nach rechts, um 1909, 54,5x37,7 cm",
"125"; Beschriftung mit Kugelschreiber, mit Bleistift

durchgestrichen: "28"; Beschriftung mit Bleistift,
durchgestrichen: "135"; Beschriftung mit weißem Stift,
gelb unterstrichen: "3.".

Lit.: Robert Gerstenkorn 1877 - 1965.

Gedächtnisausstellung im Kunstgeschichtlichen Institut
der Johannes Gutenberg-Universität zu Mainz, hg. von



Blondine

1909

Zeichnung; Kohlezeichnung

70 x 50 cm (Passepartout); 50,7 x 38,7 cm

(Passepartoutausschnitt)

Inventarnummer: KG-Mz 31.011

Weitere Information:

Nachlass Gerstenkorn: 1967 von Dr. Hans Gerstenkorn
als Stiftung an das Kunsthist. Institut übergeben;

Sig.: R. Gerstenkorn (u.l.);

Lit.: Robert Gerstenkorn 1877 - 1965.

Gedächtnisausstellung im Kunstgeschichtlichen Institut
der Johannes Gutenberg-Universität zu Mainz, hg. von
Hamann-McLean, Ausst.-Kat., Mainz 1968. S. 26, Nr. 21.



Blondine (Rückseite)

1909

70 x 50 cm (Passepartout); 56,2 x 42 cm (Original)

Inventarnummer: KG-Mz 31.011

Weitere Information:

Nachlass Gerstenkorn: 1967 von Dr. Hans Gerstenkorn
als Stiftung an das Kunsthist. Institut übergeben;

Rückseite, Beschriftung mit Bleistift: "Blondine, 1909,
51x38,5 cm", "126"; Beschriftung mit Kugelschreiber, mit
Bleistift durchgestrichen: "29"; Beschriftung mit gelbem
Stift: "4.";

Lit.: Robert Gerstenkorn 1877 - 1965.

Gedächtnisausstellung im Kunstgeschichtlichen Institut
der Johannes Gutenberg-Universität zu Mainz, hg. von
Hamann-McLean, Ausst.-Kat., Mainz 1968. S. 26, Nr. 21.



Schlafender Mann

um 1910

Zeichnung; Bleistiftzeichnung

48,5 x 34 cm (Passepartout); 17 x 13 cm

(Passepartoutausschnitt)

Inventarnummer: KG-Mz 31.055

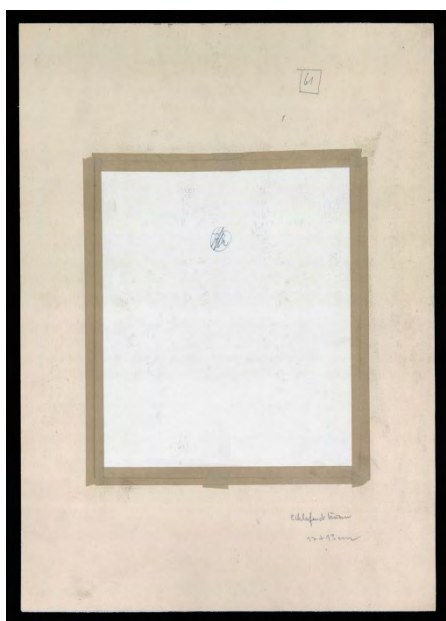
Weitere Information:

Nachlass Gerstenkorn: 1967 von Dr. Hans Gerstenkorn
als Stiftung an das Kunsthist. Institut übergeben;

Sig.: R. Gerstenkorn (u.l.);

Lit.: Robert Gerstenkorn 1877 - 1965.

Gedächtnisausstellung im Kunstgeschichtlichen Institut
der Johannes Gutenberg-Universität zu Mainz, hg. von
Hamann-McLean, Ausst.-Kat., Mainz 1968, S. 26, Nr. 20.



Schlafender Mann (Rückseite)

um 1910

48,5 x 34 cm (Passepartout); 26,1 x 21,8 cm (Original)

Inventarnummer: KG-Mz 31.055

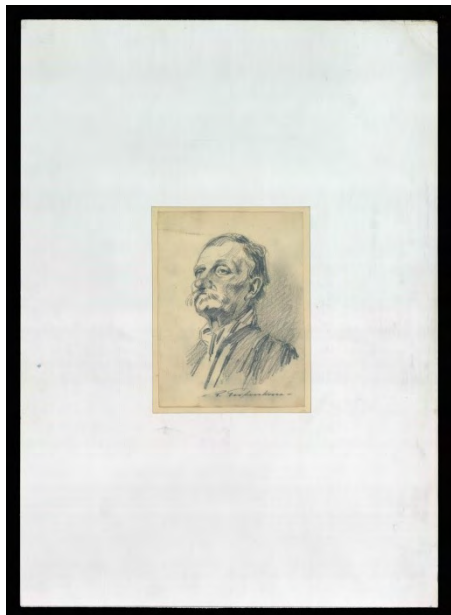
Weitere Information:

Nachlass Gerstenkorn: 1967 von Dr. Hans Gerstenkorn
als Stiftung an das Kunsthist. Institut übergeben;

Rückseite, Beschriftung mit Bleistift: "Schlafender Mann,
17x13cm", "61"; Beschriftung mit Kugelschreiber auf
dem Original, mit Bleistift durchgestrichen: "78".

Lit.: Robert Gerstenkorn 1877 - 1965.

Gedächtnisausstellung im Kunstgeschichtlichen Institut
der Johannes Gutenberg-Universität zu Mainz, hg. von
Hamann-McLean, Ausst.-Kat., Mainz 1968, S. 26, Nr. 20.



Männliches Bildnis

um 1910

Zeichnung; Bleistiftzeichnung

48,5 x 34,5 cm (Passepartout); 17,1 x 13,1 cm

(Passepartoutausschnitt); 16,1 x 12 cm (Original)

Inventarnummer: KG-Mz 31.058

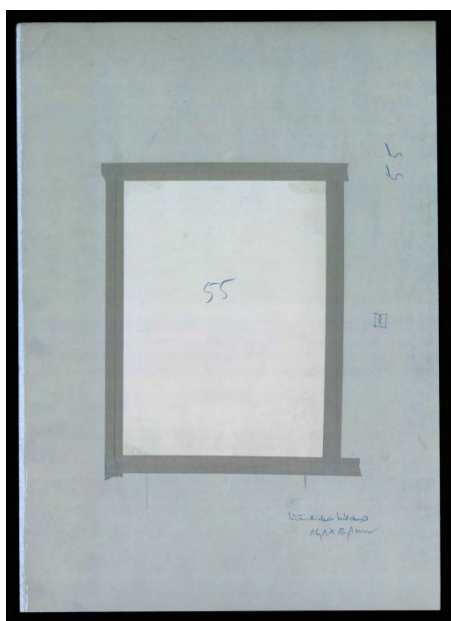
Weitere Information:

Nachlass Gerstenkorn: 1967 von Dr. Hans Gerstenkorn als Stiftung an das Kunsthist. Institut übergeben; Original zusätzlich zu Passepartout auf Karton aufgeklebt.

Sig.: R. Gerstenkorn (u.r.);

Lit.: Robert Gerstenkorn 1877 - 1965.

Gedächtnisausstellung im Kunstgeschichtlichen Institut der Johannes Gutenberg-Universität zu Mainz, hg. von Hamann-McLean, Ausst.-Kat., Mainz 1968. S. 26, Nr. 29.



Männliches Bildnis (Rückseite)

um 1910

48,5 x 34,5 cm (Passepartout); 24,2 x 18 cm (Karton)

Inventarnummer: KG-Mz 31.058

Weitere Information:

Nachlass Gerstenkorn: 1967 von Dr. Hans Gerstenkorn als Stiftung an das Kunsthist. Institut übergeben; Rückseite, Beschriftung mit Bleistift: "Männliches Bildnis, 16,1x12,1cm", "55", "8"; Beschriftung mit Bleistift auf dem Original: "55".

Lit.: Robert Gerstenkorn 1877 - 1965.

Gedächtnisausstellung im Kunstgeschichtlichen Institut der Johannes Gutenberg-Universität zu Mainz, hg. von Hamann-McLean, Ausst.-Kat., Mainz 1968. S. 26, Nr. 29.



Abend im Park

um 1912

Zeichnung; Bleistiftzeichnung /Zeichnung; Kreide

50 x 64,5 cm (Passepartout); 31 x 37 cm

(Passepartoutausschnitt)

Inventarnummer: KG-Mz 31.073

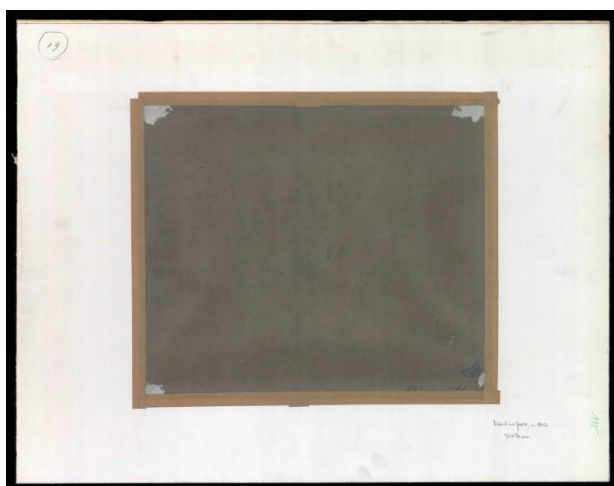
Weitere Information:

Nachlass Gerstenkorn: 1967 von Dr. Hans Gerstenkorn als Stiftung an das Kunsthist. Institut übergeben;

Sig.: R. Gerstenkorn (u.l.);

Lit.: Robert Gerstenkorn 1877 - 1965.

Gedächtnisausstellung im Kunstgeschichtlichen Institut der Johannes Gutenberg-Universität zu Mainz, hg. von Hamann-McLean, Ausst.-Kat., Mainz 1968, S. 26, Nr. 30.



Abend im Park (Rückseite)

um 1912

50 x 64,5 cm (Passepartout); 32,4 x 38,2 cm (Original)

Inventarnummer: KG-Mz 31.073

Weitere Information:

Nachlass Gerstenkorn: 1967 von Dr. Hans Gerstenkorn als Stiftung an das Kunsthist. Institut übergeben;

Rückseite, Beschriftung mit Bleistift: "Abend im Park, um 1912, 31x37cm", "61"; Beschriftung mit grünem Stift: "115"; Beschriftung mit Bleistift auf dem Original: "61"; Kleberabrissstellen auf dem Original in allen vier Ecken sowie Zeichenreste mit blauem Stift.

Lit.: Robert Gerstenkorn 1877 - 1965.

Gedächtnisausstellung im Kunstgeschichtlichen Institut der Johannes Gutenberg-Universität zu Mainz, hg. von Hamann-McLean, Ausst.-Kat., Mainz 1968, S. 26, Nr. 30.



Junge Bäuerin mit Harke und Krug

1912/14

Zeichnung; Bleistiftzeichnung /Zeichnung;
Kohlezeichnung

50,2 x 35,2 cm (Passepartout); 22 x 15 cm

(Passepartoutausschnitt)

Inventarnummer: KG-Mz 31.064

Weitere Information:

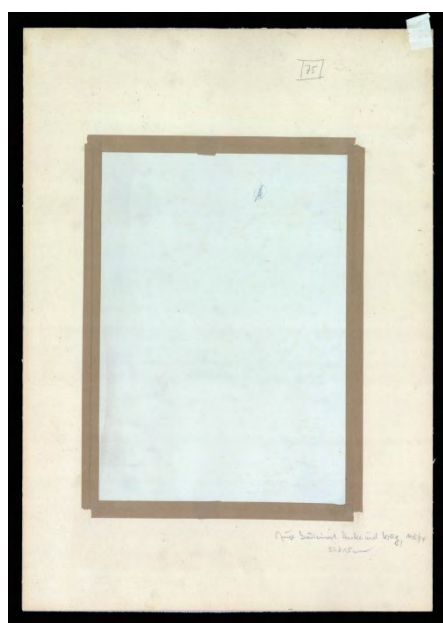
Nachlass Gerstenkorn: 1967 von Dr. Hans Gerstenkorn
als Stiftung an das Kunsthist. Institut übergeben;

Passepartout leicht vergilbt;

Sig.: R. Gerstenkorn (u.r.);

Lit.: Robert Gerstenkorn 1877 - 1965.

Gedächtnisausstellung im Kunstgeschichtlichen Institut
der Johannes Gutenberg-Universität zu Mainz, hg. von
Hamann-McLean, Ausst.-Kat., Mainz 1968, S. 26, Nr. 31.



Junge Bäuerin mit Harke und Krug (Rückseite)

1912/14

50,2 x 35,2 cm (Passepartout); 31,3 x 22,6 cm (Original)

Inventarnummer: KG-Mz 31.064

Weitere Information:

Nachlass Gerstenkorn: 1967 von Dr. Hans Gerstenkorn
als Stiftung an das Kunsthist. Institut übergeben;

Rückseite, Beschriftung mit Bleistift: "Junge Bäuerin mit
Harke und Krug, 1924/14, 22x15cm", "75"; Beschriftung
mit Kugelschreiber auf dem Original, mit Bleistift
durchgestrichen: "3"; Klebebandreste auf dem
Passepartout.

Lit.: Robert Gerstenkorn 1877 - 1965.

Gedächtnisausstellung im Kunstgeschichtlichen Institut
der Johannes Gutenberg-Universität zu Mainz, hg. von
Hamann-McLean, Ausst.-Kat., Mainz 1968, S. 26, Nr. 31.



Liegender Knabe

1912/14

Zeichnung; Bleistiftzeichnung

35,2 x 50,2 cm (Passepartout); 16 x 28,1 cm

(Passepartoutausschnitt)

Inventarnummer: KG-Mz 31.057

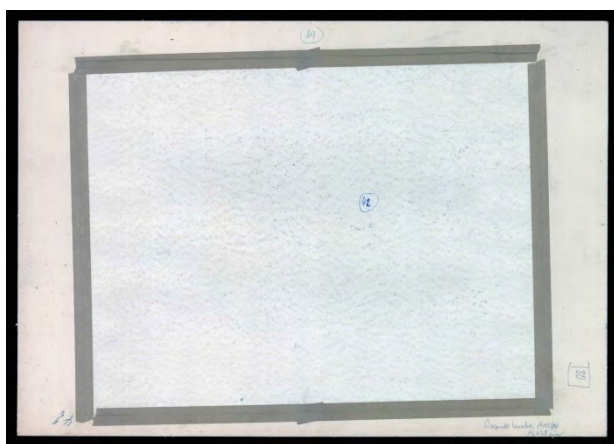
Weitere Information:

Nachlass Gerstenkorn: 1967 von Dr. Hans Gerstenkorn als Stiftung an das Kunsthist. Institut übergeben;

Sig.: R. Gerstenkorn (u.l.);

Lit.: Robert Gerstenkorn 1877 - 1965.

Gedächtnisausstellung im Kunstgeschichtlichen Institut der Johannes Gutenberg-Universität zu Mainz, hg. von Hamann-McLean, Ausst.-Kat., Mainz 1968, S. 26, Nr. 32.



Liegender Knabe (Rückseite)

1912/14

35,2 x 50,2 cm (Passepartout); 29,9 x 39 cm (Original)

Inventarnummer: KG-Mz 31.057

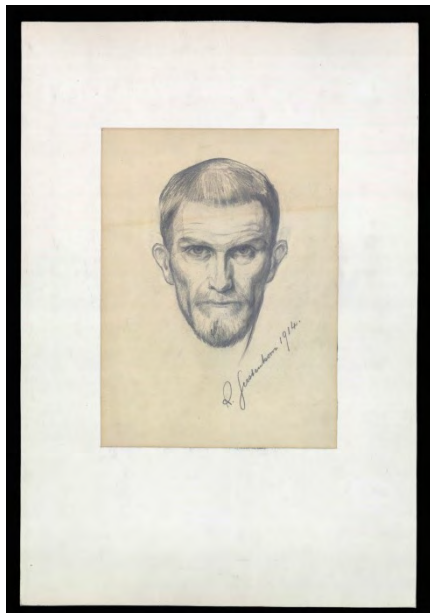
Weitere Information:

Nachlass Gerstenkorn: 1967 von Dr. Hans Gerstenkorn als Stiftung an das Kunsthist. Institut übergeben;

Rückseite, Beschriftung mit Bleistift: "Liegender Knabe, 1912/14, 16x28cm", "30", "42"; Beschriftung mit grünem Stift: "39"; Beschriftung mit Kugelschreiber auf dem Original: "42".

Lit.: Robert Gerstenkorn 1877 - 1965.

Gedächtnisausstellung im Kunstgeschichtlichen Institut der Johannes Gutenberg-Universität zu Mainz, hg. von Hamann-McLean, Ausst.-Kat., Mainz 1968, S. 26, Nr. 32.



Selbstbildnis

1914

Zeichnung; Bleistiftzeichnung

49,5 x 33,5 cm (Passepartout); 27 x 19,9 cm

(Passepartoutausschnitt)

Inventarnummer: KG-Mz 31.065

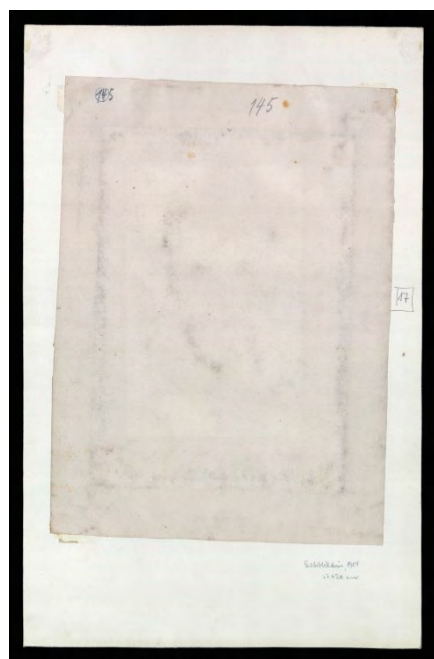
Weitere Information:

Nachlass Gerstenkorn: 1967 von Dr. Hans Gerstenkorn als Stiftung an das Kunsthist. Institut übergeben; Original vergilbt;

Sig.: R. Gerstenkorn 1914 (u.r.);

Lit.: Robert Gerstenkorn 1877 - 1965.

Gedächtnisausstellung im Kunstgeschichtlichen Institut der Johannes Gutenberg-Universität zu Mainz, hg. von Hamann-McLean, Ausst.-Kat., Mainz 1968, S. 26, Nr. 33.



Selbstbildnis (Rückseite)

1914

49,5 x 33,5 cm (Passepartout); 36,4 x 28 cm (Original)

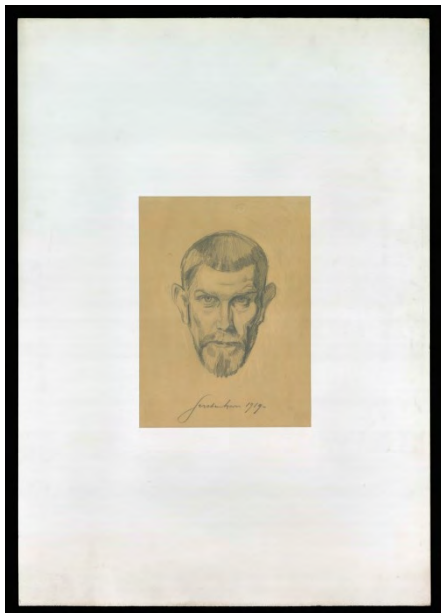
Inventarnummer: KG-Mz 31.065

Weitere Information:

Nachlass Gerstenkorn: 1967 von Dr. Hans Gerstenkorn als Stiftung an das Kunsthist. Institut übergeben; Rückseite, Beschriftung mit Bleistift: "Selbstbildnis, 1914, 27x20cm", "17"; Beschriftung mit Bleistift auf dem Original: "145"; Beschriftung mit Kugelschreiber auf dem Original "11", jedoch mit Bleistift überschrieben: "145"; Kleberreste und Stockflecken, Original teilweise von Passepartout abgelöst.

Lit.: Robert Gerstenkorn 1877 - 1965.

Gedächtnisausstellung im Kunstgeschichtlichen Institut der Johannes Gutenberg-Universität zu Mainz, hg. von Hamann-McLean, Ausst.-Kat., Mainz 1968, S. 26, Nr. 33.



Selbstbildnis

1919

Zeichnung; Bleistiftzeichnung

69 x 48,2 cm (Passepartout); 27 x 20 cm

(Passepartoutausschnitt)

Inventarnummer: KG-Mz 31.023

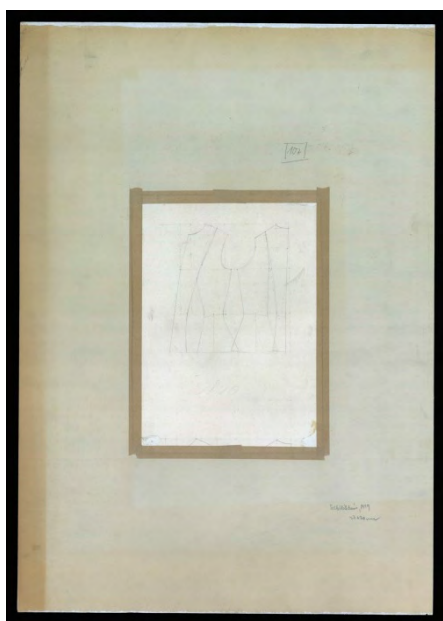
Weitere Information:

Nachlass Gerstenkorn: 1967 von Dr. Hans Gerstenkorn als Stiftung an das Kunsthist. Institut übergeben; Original weist leichte Wasserflecken auf;

Sig.: Gerstenkorn 1919 (u.mitte);

Lit.: Robert Gerstenkorn 1877 - 1965.

Gedächtnisausstellung im Kunstgeschichtlichen Institut der Johannes Gutenberg-Universität zu Mainz, hg. von Hamann-McLean, Ausst.-Kat., Mainz 1968, S. 26, Nr. 34.



Selbstbildnis (Rückseite)

1919

69 x 48,2 cm (Passepartout); 29,9 x 22 cm (Original)

Inventarnummer: KG-Mz 31.023

Weitere Information:

Nachlass Gerstenkorn: 1967 von Dr. Hans Gerstenkorn als Stiftung an das Kunsthist. Institut übergeben;

Rückseite, Beschriftung mit Bleistift: "Selbstbildnis, 1919, 27x20 cm", "107"; Kleberabrisstellen auf dem Original; Zeichnung einer Studie von Oberbekleidung noch leicht erkennbar; mittig entfernt: "100".

Lit.: Robert Gerstenkorn 1877 - 1965.

Gedächtnisausstellung im Kunstgeschichtlichen Institut der Johannes Gutenberg-Universität zu Mainz, hg. von Hamann-McLean, Ausst.-Kat., Mainz 1968, S. 26, Nr. 34.



Blick von Stolzenfels auf den Rhein

um 1920

Zeichnung; Kreide

35,1 x 50 cm (Passepartout); 24 x 30 cm

(Passepartoutausschnitt)

Inventarnummer: KG-Mz 31.053

Weitere Information:

Nachlass Gerstenkorn: 1967 von Dr. Hans Gerstenkorn als Stiftung an das Kunsthist. Institut übergeben;

Passepartout stark vergilbt.

Lit.: Robert Gerstenkorn 1877 - 1965.

Gedächtnisausstellung im Kunstgeschichtlichen Institut der Johannes Gutenberg-Universität zu Mainz, hg. von Hamann-McLean, Ausst.-Kat., Mainz 1968, S. 27, Nr. 58.



Blick von Stolzenfels auf den Rhein (Rückseite)

um 1920

35,1 x 50 cm (Passepartout); 26 x 34,5 cm (Original)

Inventarnummer: KG-Mz 31.053

Weitere Information:

Nachlass Gerstenkorn: 1967 von Dr. Hans Gerstenkorn als Stiftung an das Kunsthist. Institut übergeben;

Rückseite, Beschriftung mit Bleistift: "Blick von Stolzenfels auf den Rhein", "59", durchgestrichen: "50"; Beschriftung mit Kugelschreiber auf dem Original, mit Bleistift durchgestrichen: "50"; Auf dem Original diverse Skizzen in Kohle, Pastell, Röteln, Bleistift und Kugelschreiber, vollständig mit Kugelschreiber durchgestrichen.

Lit.: Robert Gerstenkorn 1877 - 1965.

Gedächtnisausstellung im Kunstgeschichtlichen Institut der Johannes Gutenberg-Universität zu Mainz, hg. von Hamann-McLean, Ausst.-Kat., Mainz 1968, S. 27, Nr. 58.



Baum mit Starenkasten (Koblenz-Oberwerth)

1921

Zeichnung; Bleistiftzeichnung

50,5 x 35,2 cm (Passepartout); 26 x 20 cm

(Passepartoutausschnitt)

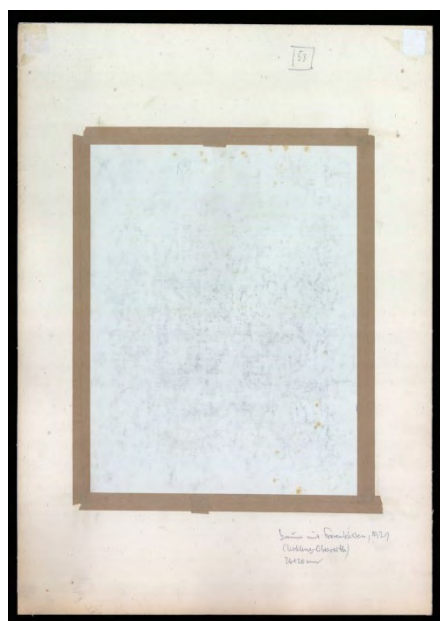
Inventarnummer: KG-Mz 31.066

Weitere Information:

Nachlass Gerstenkorn: 1967 von Dr. Hans Gerstenkorn als Stiftung an das Kunsthist. Institut übergeben; Original stark vergilbt, Stockflecken.

Lit.: Robert Gerstenkorn 1877 - 1965.

Gedächtnisausstellung im Kunstgeschichtlichen Institut der Johannes Gutenberg-Universität zu Mainz, hg. von Hamann-McLean, Ausst.-Kat., Mainz 1968, S. 26, Nr. 35.



Baum mit Starenkasten (Koblenz-Oberwerth) (Rückseite)

1921

50,5 x 35,2 cm (Passepartout); 30,9 x 25 cm (Original)

Inventarnummer: KG-Mz 31.066

Weitere Information:

Nachlass Gerstenkorn: 1967 von Dr. Hans Gerstenkorn als Stiftung an das Kunsthist. Institut übergeben; Rückseite, Beschriftung mit Bleistift: "Baum mit Starenkasten, 1921 (Koblenz-Oberwerth) 26x20cm", "53"; Klebebandreste am Passepartout.

Lit.: Robert Gerstenkorn 1877 - 1965.

Gedächtnisausstellung im Kunstgeschichtlichen Institut der Johannes Gutenberg-Universität zu Mainz, hg. von Hamann-McLean, Ausst.-Kat., Mainz 1968, S. 26, Nr. 35.



Teich und Bäume

1921

Zeichnung; Bleistiftzeichnung

48,5 x 34,7 cm (Passepartout); 17,6 x 16 cm

(Passepartoutausschnitt)

Inventarnummer: KG-Mz 31.067

Weitere Information:

Nachlass Gerstenkorn: 1967 von Dr. Hans Gerstenkorn
als Stiftung an das Kunsthist. Institut übergeben;

Lit.: Robert Gerstenkorn 1877 - 1965.

Gedächtnisausstellung im Kunstgeschichtlichen Institut
der Johannes Gutenberg-Universität zu Mainz, hg. von
Hamann-McLean, Ausst.-Kat., Mainz 1968, S. 26, Nr. 36.



Teich und Bäume (Rückseite)

1921

48,5 x 34,7 cm (Passepartout); 28,2 x 26,7 cm (Original)

Inventarnummer: KG-Mz 31.067

Weitere Information:

Nachlass Gerstenkorn: 1967 von Dr. Hans Gerstenkorn
als Stiftung an das Kunsthist. Institut übergeben;

Rückseite, Beschriftung mit Bleistift: "Teich und Bäume,
1921, 16,5x15cm", "6", "64"; Beschriftung mit

Kugelschreiber auf dem Original: "64";

Kleberabrisstellen am Passepartout.

Lit.: Robert Gerstenkorn 1877 - 1965.

Gedächtnisausstellung im Kunstgeschichtlichen Institut
der Johannes Gutenberg-Universität zu Mainz, hg. von
Hamann-McLean, Ausst.-Kat., Mainz 1968, S. 26, Nr. 36.



Baum und Blick auf Ehrenbreitstein

1922

Zeichnung; Bleistiftzeichnung

50,5 x 35,3 cm (Passepartout); 32 x 25 cm

(Passepartoutausschnitt)

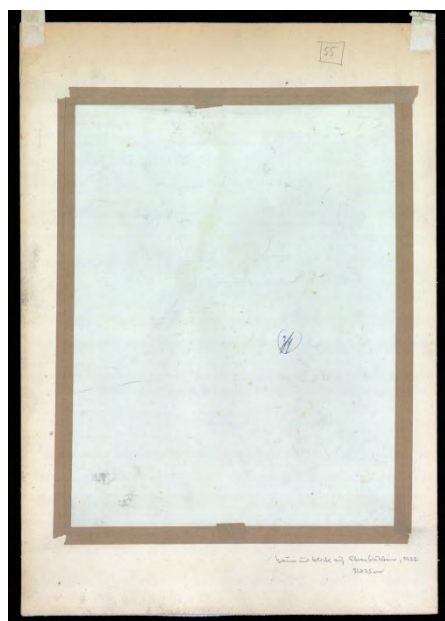
Inventarnummer: KG-Mz 31.041

Weitere Information:

Nachlass Gerstenkorn: 1967 von Dr. Hans Gerstenkorn als Stiftung an das Kunsthist. Institut übergeben;

Lit.: Robert Gerstenkorn 1877 - 1965.

Gedächtnisausstellung im Kunstgeschichtlichen Institut der Johannes Gutenberg-Universität zu Mainz, hg. von Hamann-McLean, Ausst.-Kat., Mainz 1968, S. 26, Nr. 37.



Baum und Blick auf Ehrenbreitstein (Rückseite)

1922

50,5 x 35,3 cm (Passepartout); 37 x 29 cm (Original)

Inventarnummer: KG-Mz 31.041

Weitere Information:

Nachlass Gerstenkorn: 1967 von Dr. Hans Gerstenkorn als Stiftung an das Kunsthist. Institut übergeben;

Rückseite, Beschriftung mit Bleistift: "Baum und Blick auf Ehrenbreitstein, 1922, 32x25cm", "55"; Beschriftung mit Kugelschreiber auf dem Original, mit Bleistift durchgestrichen: "38"; Beschriftung mit Bleistift auf dem Original, entfernt, noch leicht erkennbar: "270". Lit.:

Robert Gerstenkorn 1877 - 1965. Gedächtnisausstellung im Kunstgeschichtlichen Institut der Johannes

Gutenberg-Universität zu Mainz, hg. von Hamann-McLean, Ausst.-Kat., Mainz 1968, S. 26, Nr. 37.



Aalkutter für Ehrenbreitstein

1923

Zeichnung; Kreide

35,2 x 50,2 cm (Passepartout); 14 x 20 cm
(Passepartoutausschnitt)

Inventarnummer: KG-Mz 31.071

Weitere Information:

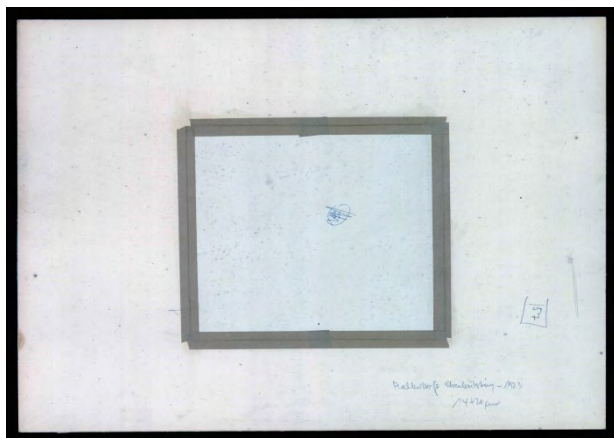
Nachlass Gerstenkorn;

braune Kreide; Kleberrückstände auf dem Original,
Original leicht gewellt.

Bez.: Aalkutter für Ehrenbreitstein (o.r.);

Lit.: Robert Gerstenkorn 1877 - 1965.

Gedächtnisausstellung im Kunstgeschichtlichen Institut
der Johannes Gutenberg-Universität zu Mainz, hg. von
Hamann-McLean, Ausst.-Kat., Mainz 1968, S. 26, Nr. 39.



Aalkutter für Ehrenbreitstein (Rückseite)

1923

35,2 x 50,2 cm (Passepartout); 18,2 x 21,7 cm (Original)

Inventarnummer: KG-Mz 31.071

Weitere Information:

Nachlass Gerstenkorn: 1967 von Dr. Hans Gerstenkorn
als Stiftung an das Kunsthist. Institut übergeben;

Rückseite, Beschriftung mit Bleistift: "Aalkutter für
Ehrenbreitstein, -1923, 14x20cm", "57"; Beschriftung mit
Kugelschreiber auf dem Original, mit Bleistift
durchgestrichen: "31".

Lit.: Robert Gerstenkorn 1877 - 1965.

Gedächtnisausstellung im Kunstgeschichtlichen Institut
der Johannes Gutenberg-Universität zu Mainz, hg. von
Hamann-McLean, Ausst.-Kat., Mainz 1968, S. 26, Nr. 39.



Alter Turm

1924

Zeichnung; Bleistiftzeichnung

50 x 34,7 cm (Passepartout); 23 x 18 cm

(Passepartoutausschnitt)

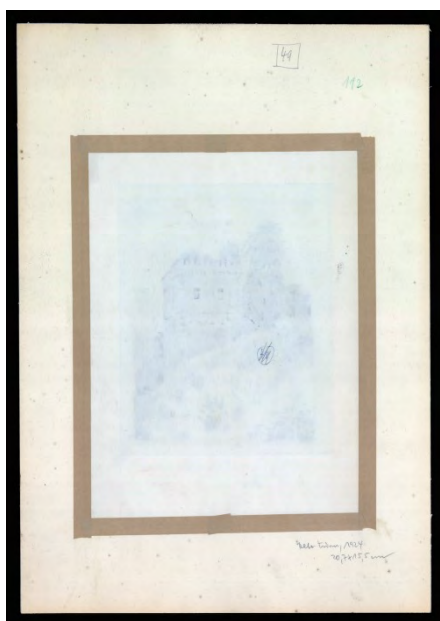
Inventarnummer: KG-Mz 31.046

Weitere Information:

Nachlass Gerstenkorn: 1967 von Dr. Hans Gerstenkorn als Stiftung an das Kunsthist. Institut übergeben;

Lit.: Robert Gerstenkorn 1877 - 1965.

Gedächtnisausstellung im Kunstgeschichtlichen Institut der Johannes Gutenberg-Universität zu Mainz, hg. von Hamann-McLean, Ausst.-Kat., Mainz 1968, S. 26, Nr. 38.



Alter Turm (Rückseite)

1924

50 x 34,7 cm (Passepartout); 32,5 x 23,8 cm (Original)

Inventarnummer: KG-Mz 31.046

Weitere Information:

Nachlass Gerstenkorn: 1967 von Dr. Hans Gerstenkorn als Stiftung an das Kunsthist. Institut übergeben;

Rückseite, Beschriftung mit Bleistift: "Alter Turm, 1924, 20,7x15,5cm", "48"; Beschriftung mit grünem Stift:

"112"; Beschriftung mit Kugelschreiber auf dem Original, mit Bleistift durchgestrichen: "48".

Lit.: Robert Gerstenkorn 1877 - 1965.

Gedächtnisausstellung im Kunstgeschichtlichen Institut der Johannes Gutenberg-Universität zu Mainz, hg. von Hamann-McLean, Ausst.-Kat., Mainz 1968, S. 26, Nr. 38.



Mauer und Bäume

1925

Zeichnung; Bleistiftzeichnung

63,8 x 50,2 cm (Passepartout); 27,5 x 18,5 cm

(Passepartoutausschnitt)

Inventarnummer: KG-Mz 31.080

Weitere Information:

Nachlass Gerstenkorn: 1967 von Dr. Hans Gerstenkorn als Stiftung an das Kunsthist. Institut übergeben;

Sig.: R. Gerstenkorn (u.r.);

Lit.: Robert Gerstenkorn 1877 - 1965.

Gedächtnisausstellung im Kunstgeschichtlichen Institut der Johannes Gutenberg-Universität zu Mainz, hg. von Hamann-McLean, Ausst.-Kat., Mainz 1968, S. 26, Nr. 40.



Mauer und Bäume (Rückseite)

1925

63,8 x 50,2 cm (Passepartout); 39 x 28,5 cm (Original)

Inventarnummer: KG-Mz 31.080

Weitere Information:

Nachlass Gerstenkorn: 1967 von Dr. Hans Gerstenkorn als Stiftung an das Kunsthist. Institut übergeben;

Rückseite, Beschriftung mit Bleistift: "Mauer und Bäume, 1925, 27,5x18,5cm"; Beschriftung mit grünem Stift:

"129"; Beschriftung mit Bleistift auf dem Original: "111".

Lit.: Robert Gerstenkorn 1877 - 1965.

Gedächtnisausstellung im Kunstgeschichtlichen Institut der Johannes Gutenberg-Universität zu Mainz, hg. von Hamann-McLean, Ausst.-Kat., Mainz 1968, S. 26, Nr. 40.



o.T. (Cochem)

nach 1926

Zeichnung; Bleistiftzeichnung

60 x 80,5 cm (Passepartout); 47 x 65,8 cm

(Passepartoutausschnitt)

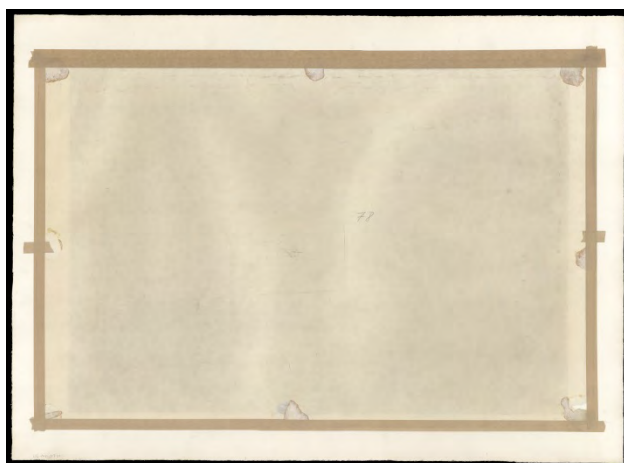
Inventarnummer: KG-Mz 31.010

Weitere Information:

Nachlass Gerstenkorn: 1967 von Dr. Hans Gerstenkorn als Stiftung an das Kunsthist. Institut übergeben; zwei rote Buntstiftlinien senkrecht über das Original;

Lit.: Robert Gerstenkorn 1877 - 1965.

Gedächtnisausstellung im Kunstgeschichtlichen Institut der Johannes Gutenberg-Universität zu Mainz, hg. von Hamann-McLean, Ausst.-Kat., Mainz 1968, S. 27, Nr. 61.



o.T. (Cochem) (Rückseite)

nach 1926

60 x 80,5 cm (Passepartout); 49 x 73,5 cm (Original)

Inventarnummer: KG-Mz 31.010

Weitere Information:

Nachlass Gerstenkorn: 1967 von Dr. Hans Gerstenkorn als Stiftung an das Kunsthist. Institut übergeben;

Rückseite, Beschriftung mit Bleistift: "78";

Kleberabrisstellen;

Lit.: Robert Gerstenkorn 1877 - 1965.

Gedächtnisausstellung im Kunstgeschichtlichen Institut der Johannes Gutenberg-Universität zu Mainz, hg. von Hamann-McLean, Ausst.-Kat., Mainz 1968, S. 27, Nr. 61.



Bildnis Dr. Duckwitz

1927

Zeichnung; Bleistiftzeichnung /Zeichnung;
Kohlezeichnung

70 x 50 cm (Passepartout); 44 x 32 cm

(Passepartoutausschnitt)

Inventarnummer: KG-Mz 31.022

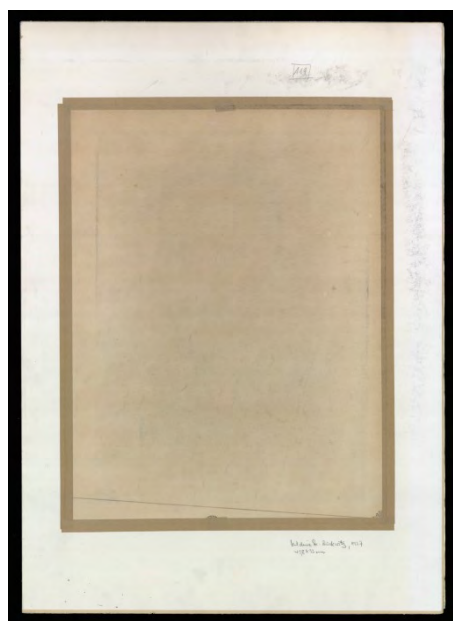
Weitere Information:

Nachlass Gerstenkorn: 1967 von Dr. Hans Gerstenkorn
als Stiftung an das Kunsthist. Institut übergeben;

Sig.: R. Gerstenkorn (u.l.);

Lit.: Robert Gerstenkorn 1877 - 1965.

Gedächtnisausstellung im Kunstgeschichtlichen Institut
der Johannes Gutenberg-Universität zu Mainz, hg. von
Hamann-McLean, Ausst.-Kat., Mainz 1968, S. 26, Nr. 41.



Bildnis Dr. Duckwitz (Rückseite)

1927

70 x 50 cm (Passepartout); 49,5 x 38 cm (Original)

Inventarnummer: KG-Mz 31.022

Weitere Information:

Nachlass Gerstenkorn: 1967 von Dr. Hans Gerstenkorn
als Stiftung an das Kunsthist. Institut übergeben;

Rückseite, Beschriftung mit Bleistift: "Bildnis Dr.
Duckwitz, 1927, 43,8x32 cm", "119".

Lit.: Robert Gerstenkorn 1877 - 1965.

Gedächtnisausstellung im Kunstgeschichtlichen Institut
der Johannes Gutenberg-Universität zu Mainz, hg. von
Hamann-McLean, Ausst.-Kat., Mainz 1968, S. 26, Nr. 41.



Rückenstudie eines Mannes in Hut und Mantel

1928

Zeichnung; Bleistiftzeichnung

50 x 35,2 cm (Passepartout); 23,1 x 15 cm

(Passepartoutausschnitt)

Inventarnummer: KG-Mz 31.054

Weitere Information:

Nachlass Gerstenkorn: 1967 von Dr. Hans Gerstenkorn

als Stiftung an das Kunsthist. Institut übergeben;

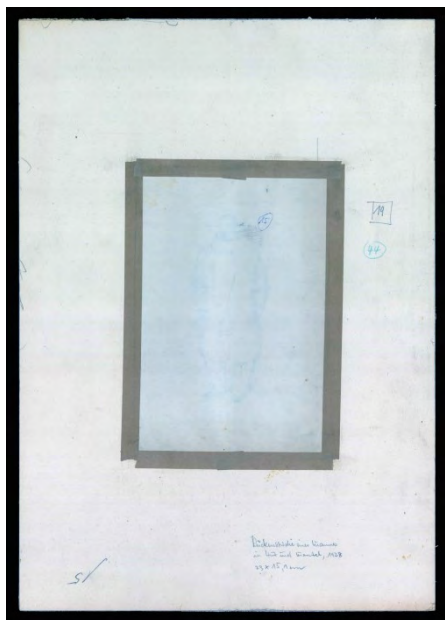
Passepartout leicht vergilbt.

Lit.: Robert Gerstenkorn 1877 - 1965.

Gedächtnisausstellung im Kunstgeschichtlichen Institut

der Johannes Gutenberg-Universität zu Mainz, hg. von

Hamann-McLean, Ausst.-Kat., Mainz 1968, S. 26, Nr. 42.



Rückenstudie eines Mannes in Hut und Mantel

(Rückseite)

1928

50 x 35,2 cm (Passepartout); 24,8 x 16,4 cm (Original)

Inventarnummer: KG-Mz 31.054

Weitere Information:

Nachlass Gerstenkorn: 1967 von Dr. Hans Gerstenkorn

als Stiftung an das Kunsthist. Institut übergeben;

Rückseite, Beschriftung mit Bleistift: "Rückenstudie eines

Mannes in Hut und Mantel, 1928, 23x15,1cm", "19",

"15"; Beschriftung mit grünem Stift: "44"; Beschriftung

mit Kugelschreiber auf dem Original: "15".

Lit.: Robert Gerstenkorn 1877 - 1965.

Gedächtnisausstellung im Kunstgeschichtlichen Institut

der Johannes Gutenberg-Universität zu Mainz, hg. von

Hamann-McLean, Ausst.-Kat., Mainz 1968, S. 26, Nr. 42.



Boot vor der Marksburg

1929/30

Zeichnung; Bleistiftzeichnung

50 x 70 cm (Passepartout); 19,4 x 24,2 cm

(Passepartoutausschnitt)

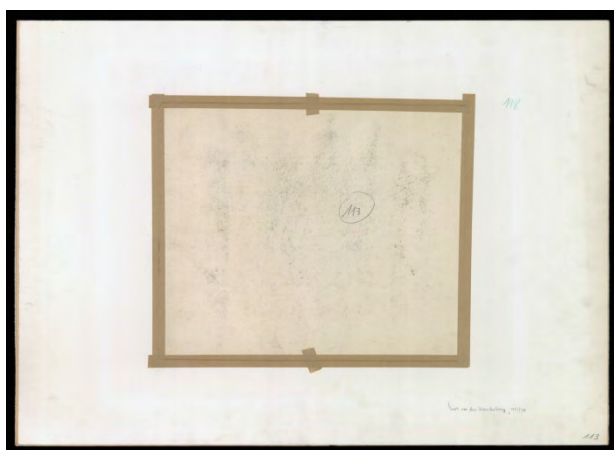
Inventarnummer: KG-Mz 31.019

Weitere Information:

Nachlass Gerstenkorn: 1967 von Dr. Hans Gerstenkorn als Stiftung an das Kunsthist. Institut übergeben; rechte und linke obere Ecke wellig; Original eingerissen;

Lit.: Robert Gerstenkorn 1877 - 1965.

Gedächtnisausstellung im Kunstgeschichtlichen Institut der Johannes Gutenberg-Universität zu Mainz, hg. von Hamann-McLean, Ausst.-Kat., Mainz 1968, S. 27, Nr. 44.



Boot vor der Marksburg (Rückseite)

1929/30

50 x 70 cm (Passepartout); 30 x 36,2 cm (Original)

Inventarnummer: KG-Mz 31.019

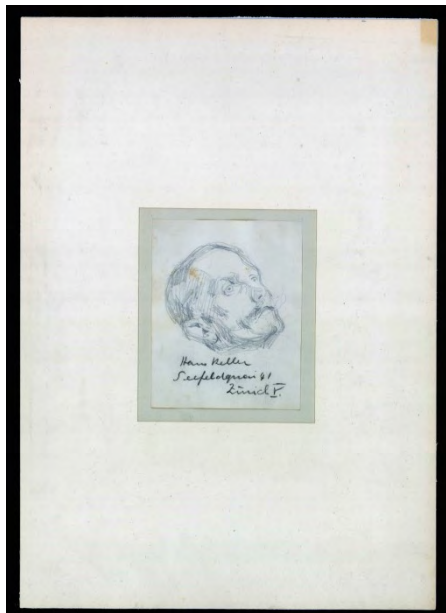
Weitere Information:

Nachlass Gerstenkorn: 1967 von Dr. Hans Gerstenkorn als Stiftung an das Kunsthist. Institut übergeben;

Rückseite, Beschriftung mit Bleistift: "Boot vor der Marksburg, 1929/30", "113"; Beschriftung mit grünem Stift: "118".

Lit.: Robert Gerstenkorn 1877 - 1965.

Gedächtnisausstellung im Kunstgeschichtlichen Institut der Johannes Gutenberg-Universität zu Mainz, hg. von Hamann-McLean, Ausst.-Kat., Mainz 1968, S. 27, Nr. 44.



Männliches Bildnis

um 1930

Zeichnung; Bleistiftzeichnung /Zeichnung;

Kohlezeichnung

50 x 35,2 cm (Passepartout); 18,2 x 15 cm

(Passepartoutausschnitt), 15,9 x 12,1 cm (Original)

Inventarnummer: KG-Mz 31.052

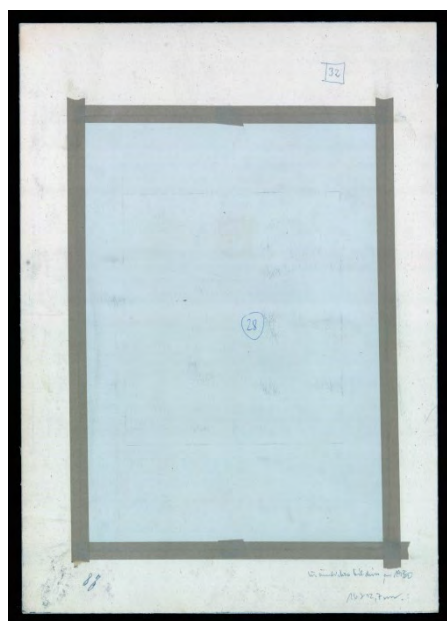
Weitere Information:

Nachlass Gerstenkorn: 1967 von Dr. Hans Gerstenkorn als Stiftung an das Kunsthist. Institut übergeben; Original unter dem Passepartout auf Karton aufgeklebt;

Bez.: Hans Keller Seefeldquai 41 Zürich V.

Lit.: Robert Gerstenkorn 1877 - 1965.

Gedächtnisausstellung im Kunstgeschichtlichen Institut der Johannes Gutenberg-Universität zu Mainz, hg. von Hamann-McLean, Ausst.-Kat., Mainz 1968, S. 27, Nr. 43.



Männliches Bildnis (Rückseite)

um 1930

50 x 35,2 cm (Passepartout); 36,9 x 26,2 cm (Karton)

Inventarnummer: KG-Mz 31.052

Weitere Information:

Nachlass Gerstenkorn: 1967 von Dr. Hans Gerstenkorn als Stiftung an das Kunsthist. Institut übergeben; Rückseite, Beschriftung mit Bleistift: "Männliches Bildnis, ~1930, 16x12,7cm", "32", "28"; Beschriftung mit Kugelschreiber auf dem Karton: "28".

Lit.: Robert Gerstenkorn 1877 - 1965.

Gedächtnisausstellung im Kunstgeschichtlichen Institut der Johannes Gutenberg-Universität zu Mainz, hg. von Hamann-McLean, Ausst.-Kat., Mainz 1968, S. 27, Nr. 43.



o.T. (Schnitter II)

um 1930

Zeichnung /Zeichnung; Kreide

66 x 50,5 cm (Passepartout); 48,9 x 36 cm

(Passepartoutausschnitt)

Inventarnummer: KG-Mz 31.009

Weitere Information:

Nachlass Gerstenkorn: 1967 von Dr. Hans Gerstenkorn
als Stiftung an das Kunsthist. Institut übergeben; braune
Kreide;

Sig.: R. Gerstenkorn (o.r.);

Lit.: Robert Gerstenkorn 1877 - 1965.

Gedächtnisausstellung im Kunstgeschichtlichen Institut
der Johannes Gutenberg-Universität zu Mainz, hg. von
Hamann-McLean, Ausst.-Kat., Mainz 1968. S. 30, Nr. 68.



o.T. (Schnitter II) (Rückseite)

um 1930

66 x 50,5 cm (Passepartout); 52 x 39 cm (Original)

Inventarnummer: KG-Mz 31.009

Weitere Information:

Nachlass Gerstenkorn: 1967 von Dr. Hans Gerstenkorn
als Stiftung an das Kunsthist. Institut übergeben;
Rückseite des Originals fleckig; Rückseite hat sich von
Passepartout und Original gelöst;

Lit.: Robert Gerstenkorn 1877 - 1965.

Gedächtnisausstellung im Kunstgeschichtlichen Institut
der Johannes Gutenberg-Universität zu Mainz, hg. von
Hamann-McLean, Ausst.-Kat., Mainz 1968. S. 30, Nr. 68.



o.T. (Alte Frau)

um 1930

Zeichnung; Kohlezeichnung

64 x 54,2 cm (Passepartout); 42,5 x 33 cm

(Passepartoutausschnitt)

Inventarnummer: KG-Mz 31.008

Weitere Information:

Nachlass Gerstenkorn: 1967 von Dr. Hans Gerstenkorn
als Stiftung an das Kunsthist. Institut übergeben;

Sig.: R. Gerstenkorn (u.r.);

Lit.: Robert Gerstenkorn 1877 - 1965.

Gedächtnisausstellung im Kunstgeschichtlichen Institut
der Johannes Gutenberg-Universität zu Mainz, hg. von
Hamann-McLean, Ausst.-Kat., Mainz 1968. S. 26, Nr. 26.



o.T. (Alte Frau) (Rückseite)

um 1930

64 x 54,2 cm (Passepartout); 53 x 39 cm (Original)

Inventarnummer: KG-Mz 31.008

Weitere Information:

Nachlass Gerstenkorn: 1967 von Dr. Hans Gerstenkorn
als Stiftung an das Kunsthist. Institut übergeben;

Rückseite, Beschriftung mit Bleistift: "27a";

Kleberabrisstellen in allen vier Ecken des Originals.

Lit.: Robert Gerstenkorn 1877 - 1965.

Gedächtnisausstellung im Kunstgeschichtlichen Institut
der Johannes Gutenberg-Universität zu Mainz, hg. von
Hamann-McLean, Ausst.-Kat., Mainz 1968. S. 26, Nr. 26.



o.T. (Männliches Bildnis)

um 1930

Zeichnung; Kohlezeichnung

64 x 54,5 cm (Passepartout); 48 x 39,2 cm

(Passepartoutausschnitt)

Inventarnummer: KG-Mz 31.005

Weitere Information:

Nachlass Gerstenkorn: 1967 von Dr. Hans Gerstenkorn
als Stiftung an das Kunsthist. Institut übergeben;

Sig.: R. Gerstenkorn (u.l.);

Lit.: Robert Gerstenkorn 1877 - 1965.

Gedächtnisausstellung im Kunstgeschichtlichen Institut
der Johannes Gutenberg-Universität zu Mainz, hg. von
Hamann-McLean, Ausst.-Kat., Mainz 1968. S. 26, Nr. 27.



o.T. (Männliches Bildnis) (Rückseite)

um 1930

64 x 54,5 cm (Passepartout); 55,5 x 42,5 cm (Original)

Inventarnummer: KG-Mz 31.005

Weitere Information:

Nachlass Gerstenkorn: 1967 von Dr. Hans Gerstenkorn
als Stiftung an das Kunsthist. Institut übergeben;

Rückseite, Beschriftung mit Bleistift: "26", "4";

Kleberabrisstellen in allen vier Ecken.

Lit.: Robert Gerstenkorn 1877 - 1965.

Gedächtnisausstellung im Kunstgeschichtlichen Institut
der Johannes Gutenberg-Universität zu Mainz, hg. von
Hamann-McLean, Ausst.-Kat., Mainz 1968. S. 26, Nr. 27.



o.T. (Bildnis einer sitzenden jungen Frau)

um 1930/40

Zeichnung; Kreide

70 x 46 cm (Original)

Inventarnummer: KG-Mz 31.007

Weitere Information:

Nachlass Gerstenkorn: 1967 von Dr. Hans Gerstenkorn
als Stiftung an das Kunsthist. Institut übergeben;

Korrektur bei Signatur (o.r.); Original von Rückseite
gelöst; kein Passepartout;

Sig.: R. Gerstenkorn (o.r.);

Lit.: Robert Gerstenkorn 1877 - 1965.

Gedächtnisausstellung im Kunstgeschichtlichen Institut
der Johannes Gutenberg-Universität zu Mainz, hg. von
Hamann-McLean, Ausst.-Kat., Mainz 1968.



o.T. (Bildnis einer sitzenden jungen Frau) (Rückseite)

um 1930/40

70 x 46 cm (Original)

Inventarnummer: KG-Mz 31.007

Weitere Information:

Nachlass Gerstenkorn: 1967 von Dr. Hans Gerstenkorn
als Stiftung an das Kunsthist. Institut übergeben;

Rückseite von Original gelöst;

Lit.: Robert Gerstenkorn 1877 - 1965.

Gedächtnisausstellung im Kunstgeschichtlichen Institut
der Johannes Gutenberg-Universität zu Mainz, hg. von
Hamann-McLean, Ausst.-Kat., Mainz 1968.



o.T. (Rheinisches Mädchen)

um 1930/40

Zeichnung; Kreide

80 x 60 cm (Passepartout); 47 x 32 cm

(Passepartoutausschnitt)

Inventarnummer: KG-Mz 31.004

Weitere Information:

Nachlass Gerstenkorn: 1967 von Dr. Hans Gerstenkorn

als Stiftung an das Kunsthist. Institut übergeben;

doppeltes Passepartout;

Sig.: R. Gerstenkorn (u.r.);

Lit.: Robert Gerstenkorn. Ernte eines rheinischen

Malerlebens. Ausstellung des Lebenswerkes im

Kurfürstlichen Schloß zu Koblenz, hg. vom

Mittelrheinischen Kunstkreis e.V., Ausst.-Kat., Koblenz

1964, S.100.



o.T. (Rheinisches Mädchen) (Rückseite)

um 1930/40

80 x 60 cm (Passepartout); 54,5 x 44 cm (Original)

Inventarnummer: KG-Mz 31.004

Weitere Information:

Nachlass Gerstenkorn: 1967 von Dr. Hans Gerstenkorn

als Stiftung an das Kunsthist. Institut übergeben;

Rückseite, Beschriftung mit Bleistift: "65".

Lit.: Robert Gerstenkorn. Ernte eines rheinischen

Malerlebens. Ausstellung des Lebenswerkes im

Kurfürstlichen Schloß zu Koblenz, hg. vom

Mittelrheinischen Kunstkreis e.V., Ausst.-Kat., Koblenz

1964, S.100.



Entwurf für ein Wandbild/ **Winzerin und Arbeiter mit Blick auf das Rheintal**

1931

Bleistift /Zeichnung

50 x 64 cm (Passepartout); 20,5 x 31 cm

(Passepartoutausschnitt)

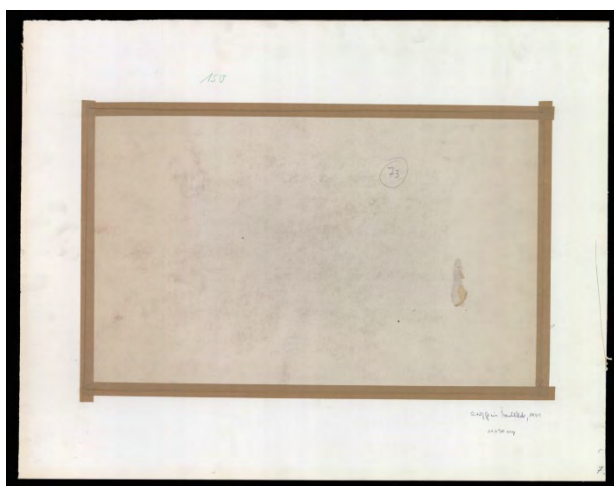
Inventarnummer: KG-Mz 31.003

Weitere Information:

Nachlass Gerstenkorn: 1967 von Dr. Hans Gerstenkorn als Stiftung an das Kunsthist. Institut übergeben;

Lit.: Robert Gerstenkorn 1877 - 1965.

Gedächtnisausstellung im Kunstgeschichtlichen Institut der Johannes Gutenberg-Universität zu Mainz, hg. von Hamann-McLean, Ausst.-Kat., Mainz 1968, S. 27, Nr. 45.



Entwurf für ein Wandbild/ Winzerin und Arbeiter mit Blick auf das Rheintal (Rückseite)

1931

50 x 64 cm (Passepartout); 34 x 49,7 cm (Original)

Inventarnummer: KG-Mz 31.003

Weitere Information:

Nachlass Gerstenkorn: 1967 von Dr. Hans Gerstenkorn als Stiftung an das Kunsthist. Institut übergeben;

Rückseite, Beschriftung mit Bleistift: "Entwurf für ein Wandbild, 1931, 19x30 cm", "73"; Beschriftung mit grünem Stift: "150", Abrisspuren eines Klebebandes.

Lit.: Robert Gerstenkorn 1877 - 1965.

Gedächtnisausstellung im Kunstgeschichtlichen Institut der Johannes Gutenberg-Universität zu Mainz, hg. von Hamann-McLean, Ausst.-Kat., Mainz 1968, S. 27, Nr. 45.



Johann Wolfgang von Goethe

1932

Zeichnung; Bleistiftzeichnung

50 x 35,2 cm (Passepartout); 24 x 12,2 cm

(Passepartoutausschnitt)

Inventarnummer: KG-Mz 31.048

Weitere Information:

Nachlass Gerstenkorn: 1967 von Dr. Hans Gerstenkorn
als Stiftung an das Kunsthist. Institut übergeben;

Lit.: Robert Gerstenkorn 1877 - 1965.

Gedächtnisausstellung im Kunstgeschichtlichen Institut
der Johannes Gutenberg-Universität zu Mainz, hg. von
Hamann-McLean, Ausst.-Kat., Mainz 1968. S. 27, Nr. 47.



Johann Wolfgang von Goethe (Rückseite)

1932

50 x 35,2 cm (Passepartout); 34,5 x 23 cm (Original)

Inventarnummer: KG-Mz 31.048

Weitere Information:

Nachlass Gerstenkorn: 1967 von Dr. Hans Gerstenkorn
als Stiftung an das Kunsthist. Institut übergeben;

Rückseite, Beschriftung mit Bleistift: "Johann Wolfgang
Goethe, 1932, 24x12,2cm", "45"; Beschriftung mit
Kugelschreiber auf dem Original, mit Bleistift
durchgestrichen: "51".

Lit.: Robert Gerstenkorn 1877 - 1965.

Gedächtnisausstellung im Kunstgeschichtlichen Institut
der Johannes Gutenberg-Universität zu Mainz, hg. von
Hamann-McLean, Ausst.-Kat., Mainz 1968. S. 27, Nr. 47.



Joseph Görres

1932

Zeichnung; Kreide

50 x 35,2 cm (Passepartout); 27 x 16 cm

(Passepartoutausschnitt)

Inventarnummer: KG-Mz 31.061

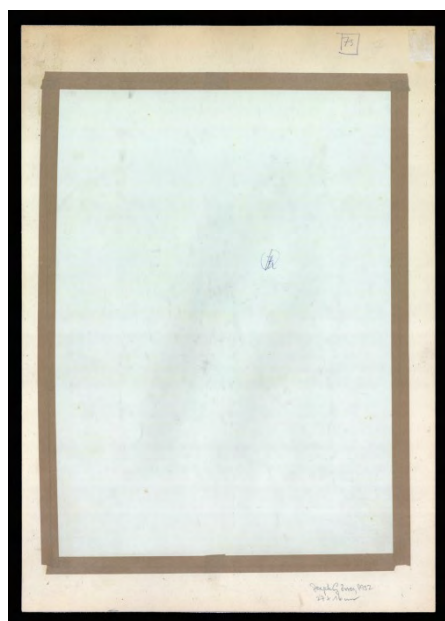
Weitere Information:

Nachlass Gerstenkorn: 1967 von Dr. Hans Gerstenkorn als Stiftung an das Kunsthist. Institut übergeben; braune Kreide; Original leicht gewellt.

Sig.: Gerstenkorn (u.r.);

Lit.: Robert Gerstenkorn 1877 - 1965.

Gedächtnisausstellung im Kunstgeschichtlichen Institut der Johannes Gutenberg-Universität zu Mainz, hg. von Hamann-McLean, Ausst.-Kat., Mainz 1968, S. 27, Nr. 48.



Joseph Görres (Rückseite)

1932

50 x 35,2 cm (Passepartout); 41,5 x 29,6 cm (Original)

Inventarnummer: KG-Mz 31.061

Weitere Information:

Nachlass Gerstenkorn: 1967 von Dr. Hans Gerstenkorn als Stiftung an das Kunsthist. Institut übergeben;

Rückseite, Beschriftung mit Bleistift: "Joseph Görres, 1932, 27x16cm", "73"; Beschriftung mit Kugelschreiber auf dem Original, mit Bleistift durchgestrichen: "7"; Kleberabrisssstellen auf dem Passepartout.

Lit.: Robert Gerstenkorn 1877 - 1965.

Gedächtnisausstellung im Kunstgeschichtlichen Institut der Johannes Gutenberg-Universität zu Mainz, hg. von Hamann-McLean, Ausst.-Kat., Mainz 1968, S. 27, Nr. 48.



Johann Wolfgang von Goethe

1932

Zeichnung; Bleistiftzeichnung /Zeichnung; Kreide

49,9 x 34,9 cm (Passepartout); 26 x 16 cm

(Passepartoutausschnitt)

Inventarnummer: KG-Mz 31.047

Weitere Information:

Nachlass Gerstenkorn: 1967 von Dr. Hans Gerstenkorn
als Stiftung an das Kunsthist. Institut übergeben;

Sig.: Gerstenkorn 32 (u.r.);

Lit.: Robert Gerstenkorn 1877 - 1965.

Gedächtnisausstellung im Kunstgeschichtlichen Institut
der Johannes Gutenberg-Universität zu Mainz, hg. von
Hamann-McLean, Ausst.-Kat., Mainz 1968. S. 27, Nr. 46.



Johann Wolfgang von Goethe (Rückseite)

1932

49,9 x 34,9 cm (Passepartout); 37,3 x 30,2 cm (Original)

Inventarnummer: KG-Mz 31.047

Weitere Information:

Nachlass Gerstenkorn: 1967 von Dr. Hans Gerstenkorn
als Stiftung an das Kunsthist. Institut übergeben;

Rückseite, Beschriftung mit Bleistift: "Johann Wolfgang
Goethe, 1932, 26x16cm", "3", "49"; Beschriftung mit
Kugelschreiber auf dem Original: "49"; Klebestreifen auf
dem Passepartout (o.l./r.).

Lit.: Robert Gerstenkorn 1877 - 1965.

Gedächtnisausstellung im Kunstgeschichtlichen Institut
der Johannes Gutenberg-Universität zu Mainz, hg. von
Hamann-McLean, Ausst.-Kat., Mainz 1968. S. 27, Nr. 46.



Moselhafen in Koblenz

1934

Zeichnung; Bleistiftzeichnung /Zeichnung; Kreide

64,2 x 49,6 cm (Passepartout); 41 x 31 cm

(Passepartoutausschnitt)

Inventarnummer: KG-Mz 31.081

Weitere Information:

Nachlass Gerstenkorn: 1967 von Dr. Hans Gerstenkorn als Stiftung an das Kunsthist. Institut übergeben; Original vermutl. Skizze, da rote Korrekturlinien eingezeichnet.

Lit.: Robert Gerstenkorn 1877 - 1965.

Gedächtnisausstellung im Kunstgeschichtlichen Institut der Johannes Gutenberg-Universität zu Mainz, hg. von Hamann-McLean, Ausst.-Kat., Mainz 1968, S. 27, Nr. 50.



Moselhafen in Koblenz (Rückseite)

1934

64,2 x 49,6 cm (Passepartout); 46,4 x 41,2 cm (Original)

Inventarnummer: KG-Mz 31.081

Weitere Information:

Nachlass Gerstenkorn: 1967 von Dr. Hans Gerstenkorn als Stiftung an das Kunsthist. Institut übergeben; Rückseite, Beschriftung mit Bleistift: "Moselhafen in Koblenz, 1934, 41x31cm", "2", "117", wegradiert: "4"; Beschriftung mit grünem Stift: "104", durchgestrichen: "52", "53"; Beschriftung mit rotem Stift: "6N".

Lit.: Robert Gerstenkorn 1877 - 1965.

Gedächtnisausstellung im Kunstgeschichtlichen Institut der Johannes Gutenberg-Universität zu Mainz, hg. von Hamann-McLean, Ausst.-Kat., Mainz 1968, S. 27, Nr. 50.



Johanniskirche in Niederlahnstein

1934

Zeichnung; Bleistiftzeichnung

68,7 x 48,5 cm (Passepartout); 42 x 34 cm

(Passepartoutausschnitt)

Inventarnummer: KG-Mz 31.026

Weitere Information:

Nachlass Gerstenkorn: 1967 von Dr. Hans Gerstenkorn
als Stiftung an das Kunsthist. Institut übergeben;

Lit.: Robert Gerstenkorn 1877 - 1965.

Gedächtnisausstellung im Kunstgeschichtlichen Institut
der Johannes Gutenberg-Universität zu Mainz, hg. von
Hamann-McLean, Ausst.-Kat., Mainz 1968, S. 27, Nr. 51.



Johanniskirche in Niederlahnstein (Rückseite)

1934

68,7 x 48,5 cm (Passepartout); 56,5 x 43 cm (Original)

Inventarnummer: KG-Mz 31.026

Weitere Information:

Nachlass Gerstenkorn: 1967 von Dr. Hans Gerstenkorn
als Stiftung an das Kunsthist. Institut übergeben;

Rückseite, Beschriftung mit Bleistift: "Johanniskirche in
Niederlahnstein", "113".

Lit.: Robert Gerstenkorn 1877 - 1965.

Gedächtnisausstellung im Kunstgeschichtlichen Institut
der Johannes Gutenberg-Universität zu Mainz, hg. von
Hamann-McLean, Ausst.-Kat., Mainz 1968, S. 27, Nr. 51.



o.T. (Tannendom im Westerwald)

um 1934

Zeichnung; Kohlezeichnung

24,4 x 20 cm (Original)

Inventarnummer: KG-Mz 31.085

Weitere Information:

Nachlass Gerstenkorn: 1967 von Dr. Hans Gerstenkorn als Stiftung an das Kunsthist. Institut übergeben; kein Passepartout.

Sig.: Gerstenkorn (u.r.);

Lit.: Robert Gerstenkorn 1877 - 1965.

Gedächtnisausstellung im Kunstgeschichtlichen Institut der Johannes Gutenberg-Universität zu Mainz, hg. von Hamann-McLean, Ausst.-Kat., Mainz 1968, S. 27, Nr. 52.



o.T. (Tannen in der Eifel)

um 1934

Zeichnung; Kohlezeichnung

24,2 x 19,7 cm (Original)

Inventarnummer: KG-Mz 31.086

Weitere Information:

Nachlass Gerstenkorn: 1967 von Dr. Hans Gerstenkorn als Stiftung an das Kunsthist. Institut übergeben; kein Passepartout.

Sig.: Gerstenkorn (u.r.);

Lit.: Robert Gerstenkorn 1877 - 1965.

Gedächtnisausstellung im Kunstgeschichtlichen Institut der Johannes Gutenberg-Universität zu Mainz, hg. von Hamann-McLean, Ausst.-Kat., Mainz 1968, S. 27, Nr. 53.



Mädchenbildnis

um 1934

Zeichnung; Kohlezeichnung

50 x 35,4 cm (Passepartout); 25,1 x 16 cm

(Passepartoutausschnitt)

Inventarnummer: KG-Mz 31.051

Weitere Information:

Nachlass Gerstenkorn: 1967 von Dr. Hans Gerstenkorn
als Stiftung an das Kunsthist. Institut übergeben;

Lit.: Robert Gerstenkorn 1877 - 1965.

Gedächtnisausstellung im Kunstgeschichtlichen Institut
der Johannes Gutenberg-Universität zu Mainz, hg. von
Hamann-McLean, Ausst.-Kat., Mainz 1968, S. 27, Nr. 54.



Mädchenbildnis (Rückseite)

um 1934

50 x 35,4 cm (Passepartout); 25,9 x 17 cm (Original)

Inventarnummer: KG-Mz 31.051

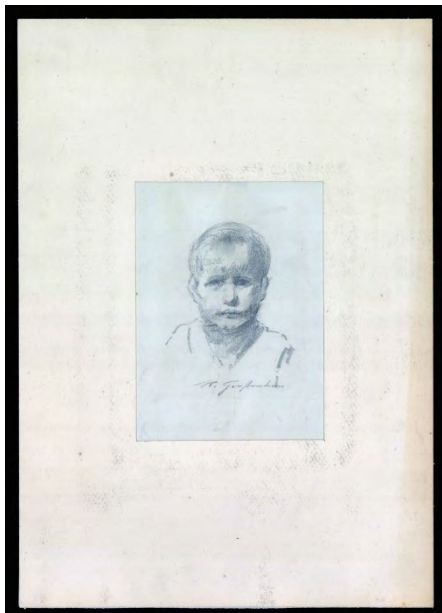
Weitere Information:

Nachlass Gerstenkorn: 1967 von Dr. Hans Gerstenkorn
als Stiftung an das Kunsthist. Institut übergeben;

Rückseite, Beschriftung mit Bleistift: "Mädchenbildnis,
~1934, 25x16cm", "33", "26"; Beschriftung mit
Kugelschreiber auf dem Original: "26".

Lit.: Robert Gerstenkorn 1877 - 1965.

Gedächtnisausstellung im Kunstgeschichtlichen Institut
der Johannes Gutenberg-Universität zu Mainz, hg. von
Hamann-McLean, Ausst.-Kat., Mainz 1968, S. 27, Nr. 54.



Knabenbildnis

um 1935

Zeichnung; Bleistiftzeichnung

50,2 x 35,4 cm (Passepartout); 22,1 x 16 cm

(Passepartoutausschnitt)

Inventarnummer: KG-Mz 31.050

Weitere Information:

Nachlass Gerstenkorn: 1967 von Dr. Hans Gerstenkorn
als Stiftung an das Kunsthist. Institut übergeben;

Sig.: R. Gerstenkorn (u.)

Lit.: Robert Gerstenkorn 1877 - 1965.

Gedächtnisausstellung im Kunstgeschichtlichen Institut
der Johannes Gutenberg-Universität zu Mainz, hg. von
Hamann-McLean, Ausst.-Kat., Mainz 1968, S. 27, Nr. 55.



Knabenbildnis (Rückseite)

um 1935

50,2 x 35,4 cm (Passepartout); 24,5 x 19,9 cm (Original)

Inventarnummer: KG-Mz 31.050

Weitere Information:

Nachlass Gerstenkorn: 1967 von Dr. Hans Gerstenkorn
als Stiftung an das Kunsthist. Institut übergeben;

Rückseite, Beschriftung mit Bleistift: "Knabenbildnis,
~1935, 23x16cm", "37", "1"; Beschriftung mit Bleistift
auf dem Original: "37".

Lit.: Robert Gerstenkorn 1877 - 1965.

Gedächtnisausstellung im Kunstgeschichtlichen Institut
der Johannes Gutenberg-Universität zu Mainz, hg. von
Hamann-McLean, Ausst.-Kat., Mainz 1968, S. 27, Nr. 55.



Goethe und Freiherr vom Stein bei Görres, Entwurf der Gesamtkomposition

1935

Zeichnung; Kreide

48 x 63,3 cm (Passepartout); 26,5 x 32 cm

(Passepartoutausschnitt)

Inventarnummer: KG-Mz 31.075

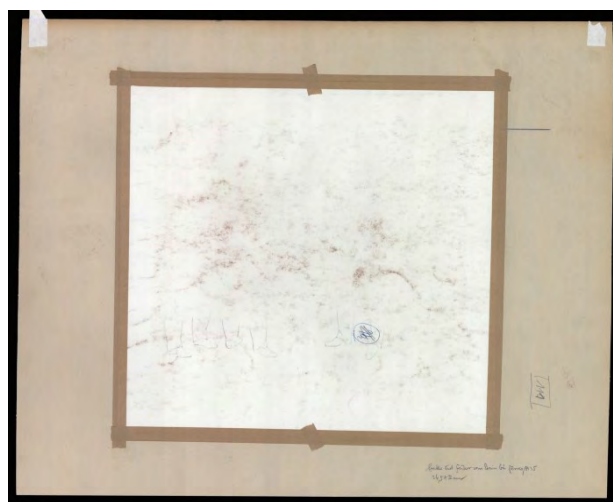
Weitere Information:

Nachlass Gerstenkorn: 1967 von Dr. Hans Gerstenkorn als Stiftung an das Kunsthist. Institut übergeben; braune Kreide;

Sig.: Gerstenkorn 35 (u.l.);

Lit.: Robert Gerstenkorn 1877 - 1965.

Gedächtnisausstellung im Kunstgeschichtlichen Institut der Johannes Gutenberg-Universität zu Mainz, hg. von Hamann-McLean, Ausst.-Kat., Mainz 1968, S. 27, Nr. 49.



Goethe und Freiherr vom Stein bei Görres, Entwurf der Gesamtkomposition (Rückseite)

1935

48 x 63,3 cm (Passepartout); 35,8 x 40,5 cm (Original)

Inventarnummer: KG-Mz 31.075

Weitere Information:

Nachlass Gerstenkorn: 1967 von Dr. Hans Gerstenkorn als Stiftung an das Kunsthist. Institut übergeben;

Rückseite, Beschriftung mit Bleistift: "Goethe und Freiherr vom Stein bei Görres, 1935, 26,5x32cm", "111"; Beschriftung mit Kugelschreiber auf dem Original, mit Bleistift durchgestrichen: "96"; Klebebandreste auf dem Passepartout.

Lit.: Robert Gerstenkorn 1877 - 1965.

Gedächtnisausstellung im Kunstgeschichtlichen Institut der Johannes Gutenberg-Universität zu Mainz, hg. von Hamann-McLean, Ausst.-Kat., Mainz 1968, S. 27, Nr. 49.



Ernte/ Garbenbinderin

1935

Zeichnung; Kohlezeichnung

70 x 50 cm (Passepartout); 31,9 x 24 cm

(Passepartoutausschnitt)

Inventarnummer: KG-Mz 31.017

Weitere Information:

Nachlass Gerstenkorn: 1967 von Dr. Hans Gerstenkorn
als Stiftung an das Kunsthist. Institut übergeben;

Sig.: R. Gerstenkorn (u.r.);

Bez.: Ernte (u.l.);

Lit.: Robert Gerstenkorn 1877 - 1965.

Gedächtnisausstellung im Kunstgeschichtlichen Institut
der Johannes Gutenberg-Universität zu Mainz, hg. von
Hamann-McLean, Ausst.-Kat., Mainz 1968, S. 27, Nr. 59.



Ernte/ Garbenbinderin (Rückseite)

1935

70 x 50 cm (Passepartout); 42,5 x 33 cm (Original)

Inventarnummer: KG-Mz 31.017

Weitere Information:

Nachlass Gerstenkorn: 1967 von Dr. Hans Gerstenkorn
als Stiftung an das Kunsthist. Institut übergeben;

Rückseite, Beschriftung mit Bleistift: "Ernte, 1935, 29x21
cm", "74"; Beschriftung mit grünem Stift: "96".

Lit.: Robert Gerstenkorn 1877 - 1965.

Gedächtnisausstellung im Kunstgeschichtlichen Institut
der Johannes Gutenberg-Universität zu Mainz, hg. von
Hamann-McLean, Ausst.-Kat., Mainz 1968, S. 27, Nr. 59.



Cobern an der Mosel

um 1935

Zeichnung; Bleistiftzeichnung /Zeichnung;

Kohlezeichnung

23,6 x 40,7 cm (Karton); 22,2 x 30,7 cm (Original)

Inventarnummer: KG-Mz 31.049

Weitere Information:

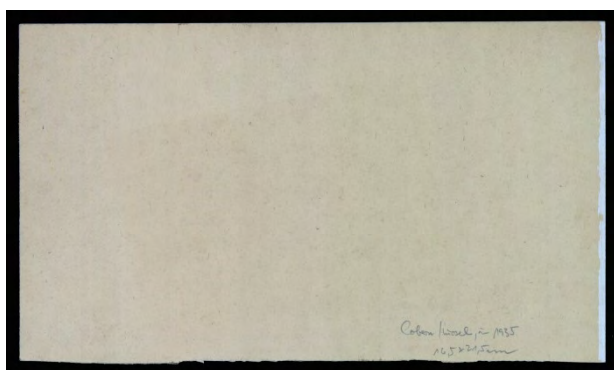
Nachlass Gerstenkorn: 1967 von Dr. Hans Gerstenkorn als Stiftung an das Kunsthist. Institut übergeben; Original auf Karton aufgeklebt, kein Passepartout;

Sig.: Robert Gerstenkorn (u.r.);

Bez.: "I. Cobern a. d. Mosel von Dieblich aus gesehen, II. vom Dieblicher Berg aus mit Dieblich im Vordergrund.";

Lit.: Robert Gerstenkorn 1877 - 1965.

Gedächtnisausstellung im Kunstgeschichtlichen Institut der Johannes Gutenberg-Universität zu Mainz, hg. von Hamann-McLean, Ausst.-Kat., Mainz 1968, S. 27, Nr. 56.



Cobern an der Mosel (Rückseite)

um 1935

23,6 x 40,7 cm (Karton)

Inventarnummer: KG-Mz 31.049

Weitere Information:

Nachlass Gerstenkorn: 1967 von Dr. Hans Gerstenkorn als Stiftung an das Kunsthist. Institut übergeben;

Rückseite, Beschriftung mit Bleistift: "Cobern/Mosel, um 1935, 16,5x21,5cm". Lit.: Robert Gerstenkorn 1877 -

1965. Gedächtnisausstellung im Kunstgeschichtlichen

Institut der Johannes Gutenberg-Universität zu Mainz,

hg. von Hamann-McLean, Ausst.-Kat., Mainz 1968, S. 27,

Nr. 56.



Am Laacher See

um 1935

Zeichnung; Rötel

49 x 68,5 cm (Passepartout); 28 x 40 cm

(Passepartoutausschnitt)

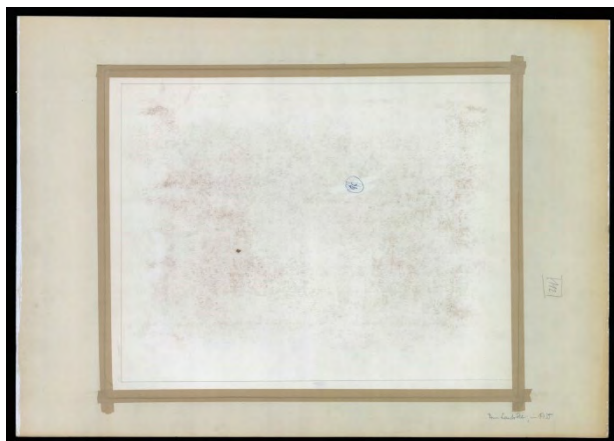
Inventarnummer: KG-Mz 31.014

Weitere Information:

Nachlass Gerstenkorn: 1967 von Dr. Hans Gerstenkorn als Stiftung an das Kunsthist. Institut übergeben; Original an rechter Seite eingerissen;

Lit.: Robert Gerstenkorn 1877 - 1965.

Gedächtnisausstellung im Kunstgeschichtlichen Institut der Johannes Gutenberg-Universität zu Mainz, hg. von Hamann-McLean, Ausst.-Kat., Mainz 1968, S. 27, Nr. 57.



Am Laacher See (Rückseite)

um 1935

49 x 68,5 cm (Passepartout); 38 x 47,6 cm (Original)

Inventarnummer: KG-Mz 31.014

Weitere Information:

Nachlass Gerstenkorn: 1967 von Dr. Hans Gerstenkorn als Stiftung an das Kunsthist. Institut übergeben;

Rückseite, Beschriftung mit Bleistift: "Am Laacher See, um 1935", "112"; Beschriftung mit Kugelschreiber, mit Bleistift durchgestrichen: "95"; Original eingerissen.

Lit.: Robert Gerstenkorn 1877 - 1965.

Gedächtnisausstellung im Kunstgeschichtlichen Institut der Johannes Gutenberg-Universität zu Mainz, hg. von Hamann-McLean, Ausst.-Kat., Mainz 1968, S. 27, Nr. 57.



Ehrenbreitstein

um 1936

Zeichnung; Bleistiftzeichnung /Zeichnung; Kreide

48 x 64,3 cm (Passepartout); 30 x 43,5 cm

(Passepartoutausschnitt)

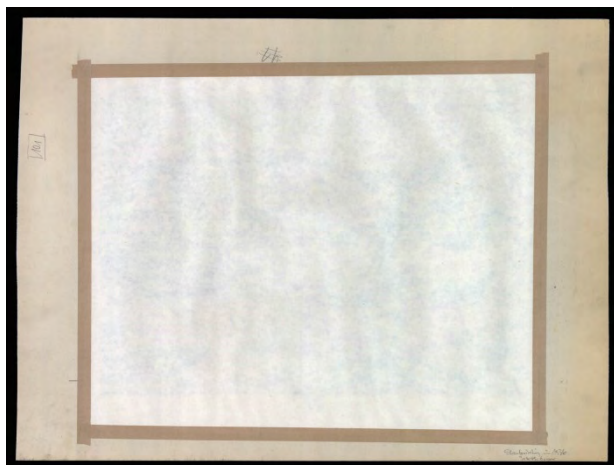
Inventarnummer: KG-Mz 31.077

Weitere Information:

Nachlass Gerstenkorn: 1967 von Dr. Hans Gerstenkorn als Stiftung an das Kunsthist. Institut übergeben; Original vermutl. Skizze, da rote Korrekturlinien und Notizen auf dem Original.

Lit.: Robert Gerstenkorn 1877 - 1965.

Gedächtnisausstellung im Kunstgeschichtlichen Institut der Johannes Gutenberg-Universität zu Mainz, hg. von Hamann-McLean, Ausst.-Kat., Mainz 1968, S. 27, Nr. 62.



Ehrenbreitstein (Rückseite)

um 1936

48 x 64,3 cm (Passepartout); 39,5 x 49,4 cm (Original)

Inventarnummer: KG-Mz 31.077

Weitere Information:

Nachlass Gerstenkorn: 1967 von Dr. Hans Gerstenkorn als Stiftung an das Kunsthist. Institut übergeben;

Rückseite, Beschriftung mit Bleistift: "Ehrenbreitstein, um 1936, 30x43,6cm", "101", durchgestrichen: "91".

Lit.: Robert Gerstenkorn 1877 - 1965.

Gedächtnisausstellung im Kunstgeschichtlichen Institut der Johannes Gutenberg-Universität zu Mainz, hg. von Hamann-McLean, Ausst.-Kat., Mainz 1968, S. 27, Nr. 62.



Kornernte

1936

Zeichnung; Kreide

35,1 x 50,3 cm (Passepartout); 14 x 29 cm

(Passepartoutausschnitt)

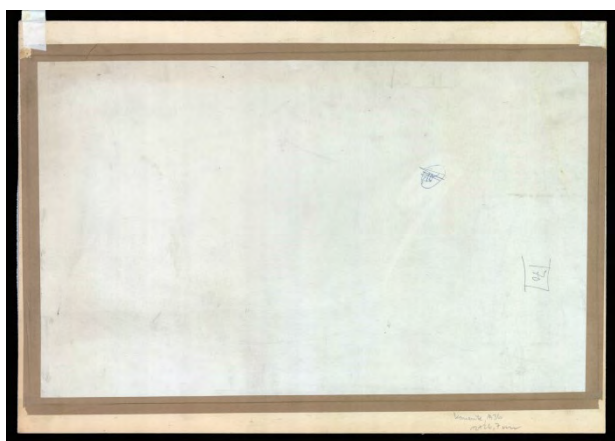
Inventarnummer: KG-Mz 31.063

Weitere Information:

Nachlass Gerstenkorn: 1967 von Dr. Hans Gerstenkorn als Stiftung an das Kunsthist. Institut übergeben; braune Kreide;

Lit.: Robert Gerstenkorn 1877 - 1965.

Gedächtnisausstellung im Kunstgeschichtlichen Institut der Johannes Gutenberg-Universität zu Mainz, hg. von Hamann-McLean, Ausst.-Kat., Mainz 1968, S. 27, Nr. 60.



Kornernte (Rückseite)

1936

35,1 x 50,3 cm (Passepartout); 29,8 x 48,5 cm (Original)

Inventarnummer: KG-Mz 31.063

Weitere Information:

Nachlass Gerstenkorn: 1967 von Dr. Hans Gerstenkorn als Stiftung an das Kunsthist. Institut übergeben; Rückseite, Beschriftung mit Bleistift: "Kornernte, 1936, 12x26,7cm"; Beschriftung mit Bleistift auf dem Original: "70"; Beschriftung mit Kugelschreiber auf dem Original, mit Bleistift durchgestrichen: "10"; Klebebandreste auf dem Passepartout.

Lit.: Robert Gerstenkorn 1877 - 1965.

Gedächtnisausstellung im Kunstgeschichtlichen Institut der Johannes Gutenberg-Universität zu Mainz, hg. von Hamann-McLean, Ausst.-Kat., Mainz 1968, S. 27, Nr. 60.



Moselwinzer

um 1936

Zeichnung; Bleistiftzeichnung

50,2 x 35,2 cm (Passepartout); 18 x 16 cm

(Passepartoutausschnitt)

Inventarnummer: KG-Mz 31.056

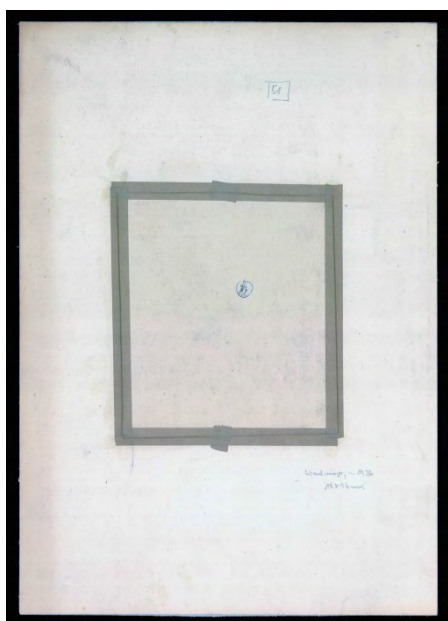
Weitere Information:

Nachlass Gerstenkorn: 1967 von Dr. Hans Gerstenkorn
als Stiftung an das Kunsthist. Institut übergeben;

Kleberrückstände auf dem Original;

Lit.: Robert Gerstenkorn 1877 - 1965.

Gedächtnisausstellung im Kunstgeschichtlichen Institut
der Johannes Gutenberg-Universität zu Mainz, hg. von
Hamann-McLean, Ausst.-Kat., Mainz 1968, S. 27, Nr. 63.



Moselwinzer (Rückseite)

um 1936

50,2 x 35,2 cm (Passepartout); 20,7 x 19,2 cm (Original)

Inventarnummer: KG-Mz 31.056

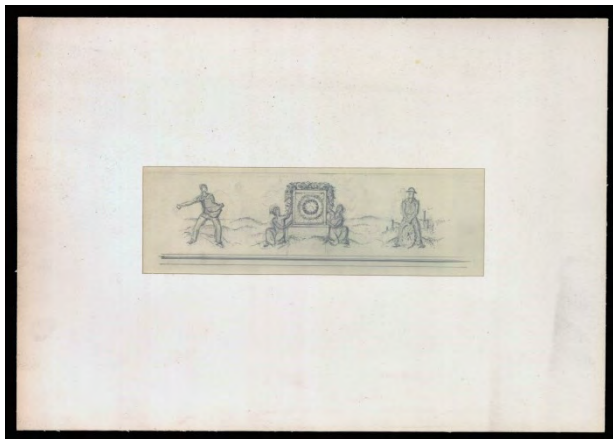
Weitere Information:

Nachlass Gerstenkorn: 1967 von Dr. Hans Gerstenkorn
als Stiftung an das Kunsthist. Institut übergeben;

Rückseite, Beschriftung mit Bleistift: "Moselwinzer,
~1936, 18x16cm", "51"; Beschriftung mit Kugelschreiber
auf dem Original, mit Bleistift durchgestrichen: "33".

Lit.: Robert Gerstenkorn 1877 - 1965.

Gedächtnisausstellung im Kunstgeschichtlichen Institut
der Johannes Gutenberg-Universität zu Mainz, hg. von
Hamann-McLean, Ausst.-Kat., Mainz 1968, S. 27, Nr. 63.



**Sämann und Arbeiter II, Entwurf für ein Wandbild
um 1937**

Zeichnung; Bleistiftzeichnung

35,2 x 50 cm (Passepartout); 9 x 29 cm

(Passepartoutausschnitt)

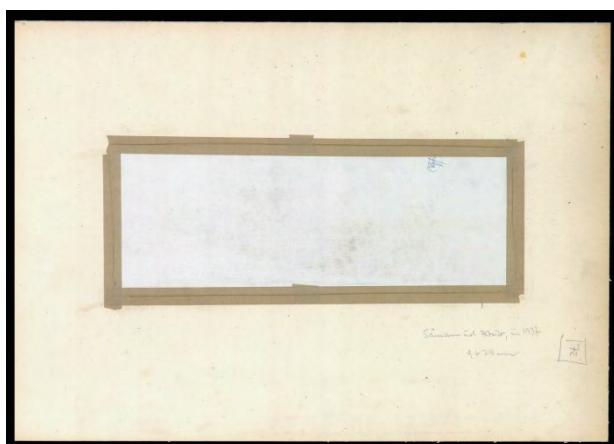
Inventarnummer: KG-Mz 31.068

Weitere Information:

**Nachlass Gerstenkorn: 1967 von Dr. Hans Gerstenkorn
als Stiftung an das Kunsthist. Institut übergeben;**

Lit.: Robert Gerstenkorn 1877 - 1965.

**Gedächtnisausstellung im Kunstgeschichtlichen Institut
der Johannes Gutenberg-Universität zu Mainz, hg. von
Hamann-McLean, Ausst.-Kat., Mainz 1968, S. 30, Nr. 63.**



**Sämann und Arbeiter I, Entwurf für ein Wandbild
(Rückseite)
um 1937**

35,2 x 50 cm (Passepartout); 12 x 33,6 cm (Original)

Inventarnummer: KG-Mz 31.035

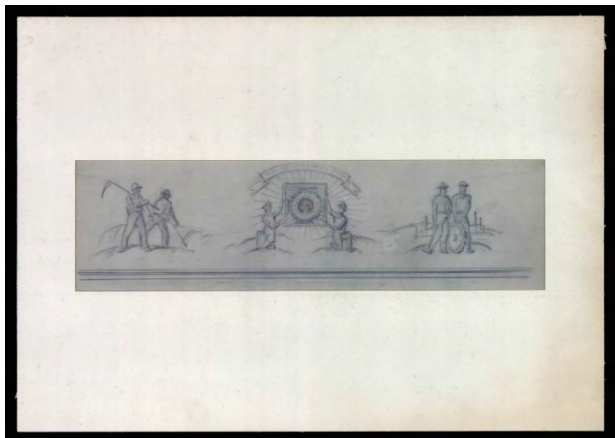
Weitere Information:

**Nachlass Gerstenkorn: 1967 von Dr. Hans Gerstenkorn
als Stiftung an das Kunsthist. Institut übergeben;**

**Rückseite, Beschriftung mit Bleistift: "Sämann und
Arbeiter, um 1937, 9x29cm", "72"; Beschriftung auf dem
Original mit Kugelschreiber, mit Bleistift
durchgestrichen: "8".**

Lit.: Robert Gerstenkorn 1877 - 1965.

**Gedächtnisausstellung im Kunstgeschichtlichen Institut
der Johannes Gutenberg-Universität zu Mainz, hg. von
Hamann-McLean, Ausst.-Kat., Mainz 1968, S. 27, Nr. 64.**



Sämann und Arbeiter II, Entwurf für ein Wandbild
um 1937

Zeichnung; Bleistiftzeichnung

35,2 x 50 cm (Passepartout); 11 x 40 cm

(Passepartoutausschnitt)

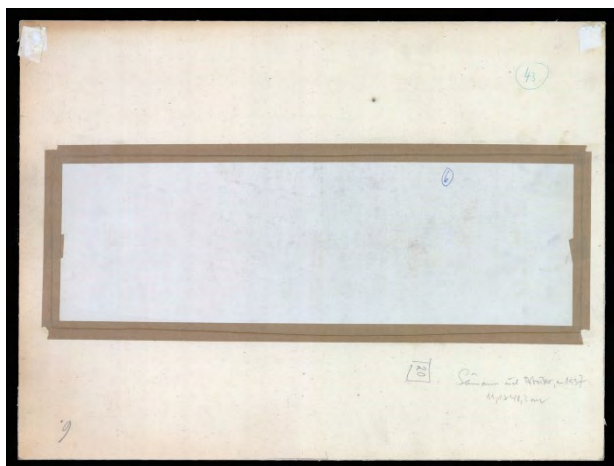
Inventarnummer: KG-Mz 31.062

Weitere Information:

Nachlass Gerstenkorn: 1967 von Dr. Hans Gerstenkorn
als Stiftung an das Kunsthist. Institut übergeben;

Lit.: Robert Gerstenkorn 1877 - 1965.

Gedächtnisausstellung im Kunstgeschichtlichen Institut
der Johannes Gutenberg-Universität zu Mainz, hg. von
Hamann-McLean, Ausst.-Kat., Mainz 1968, S. 30, Nr. 65.



Sämann und Arbeiter II, Entwurf für ein Wandbild
(Rückseite)

um 1937

35,2 x 50 cm (Passepartout); 14,1 x 45,2 cm (Original)

Inventarnummer: KG-Mz 31.062

Weitere Information:

Nachlass Gerstenkorn: 1967 von Dr. Hans Gerstenkorn
als Stiftung an das Kunsthist. Institut übergeben;

Rückseite, Beschriftung mit Bleistift: "Sämann und
Arbeiter, um 1937, 11,1x40,2cm", "20", "6"; Beschriftung
mit grünem Stift: "43"; Beschriftung mit Kugelschreiber
auf dem Original: "6"; Klebebandreste auf dem
Passepartout.

Lit.: Robert Gerstenkorn 1877 - 1965.

Gedächtnisausstellung im Kunstgeschichtlichen Institut
der Johannes Gutenberg-Universität zu Mainz, hg. von
Hamann-McLean, Ausst.-Kat., Mainz 1968, S. 30, Nr. 65.



Bildnis eines Soldaten

um 1940

Zeichnung; Kohlezeichnung /Zeichnung; Kreide

69 x 48,5 cm (Passepartout); 41 x 29,1 cm

(Passepartoutausschnitt)

Inventarnummer: KG-Mz 31.016

Weitere Information:

Nachlass Gerstenkorn: 1967 von Dr. Hans Gerstenkorn

als Stiftung an das Kunsthist. Institut übergeben; auf

dem Original wurden vom Künstler Korrekturen an

Schultern, Revers und Schiffchen vorgenommen;

Wasserzeichen: "BD", Wappenrahmung (u.r.);

Sig.: R. Gerstenkorn (u.r.);

Lit.: Robert Gerstenkorn 1877 - 1965.

Gedächtnisausstellung im Kunstgeschichtlichen Institut

der Johannes Gutenberg-Universität zu Mainz, hg. von

Hamann-McLean, Ausst.-Kat., Mainz 1968, S. 30, Nr. 69.



Bildnis eines Soldaten (Rückseite)

um 1940

69 x 48,5 cm (Passepartout); 47,5 x 32 cm (Original)

Inventarnummer: KG-Mz 31.016

Weitere Information:

Nachlass Gerstenkorn: 1967 von Dr. Hans Gerstenkorn

als Stiftung an das Kunsthist. Institut übergeben;

Rückseite, Beschriftung mit Bleistift: "Bildnis eines

Soldaten, um 1940", "108"; Beschriftung mit

Kugelschreiber, mit Bleistift durchgestrichen: "99".

Lit.: Robert Gerstenkorn 1877 - 1965.

Gedächtnisausstellung im Kunstgeschichtlichen Institut

der Johannes Gutenberg-Universität zu Mainz, hg. von

Hamann-McLean, Ausst.-Kat., Mainz 1968, S. 30, Nr. 69.



Kirche in Urmitz

1950

Zeichnung; Bleistiftzeichnung

48,2 x 63,8 cm (Passepartout); 30 x 39 cm

(Passepartoutausschnitt)

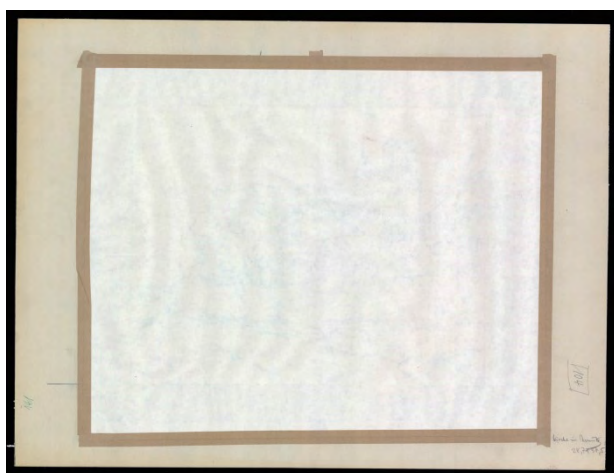
Inventarnummer: KG-Mz 31.082

Weitere Information:

Nachlass Gerstenkorn: 1967 von Dr. Hans Gerstenkorn als Stiftung an das Kunsthist. Institut übergeben;

Lit.: Robert Gerstenkorn 1877 - 1965.

Gedächtnisausstellung im Kunstgeschichtlichen Institut der Johannes Gutenberg-Universität zu Mainz, hg. von Hamann-McLean, Ausst.-Kat., Mainz 1968, S. 30, Nr. 73.



Kirche in Urmitz (Rückseite)

1950

48,2 x 63,8 cm (Passepartout); 40 x 50 cm (Original)

Inventarnummer: KG-Mz 31.082

Weitere Information:

Nachlass Gerstenkorn: 1967 von Dr. Hans Gerstenkorn als Stiftung an das Kunsthist. Institut übergeben;

Rückseite, Beschriftung mit Bleistift: "Kirche in Urmitz, 28,7x37,5cm", "104"; Beschriftung mit grünem Stift: "141".

Lit.: Robert Gerstenkorn 1877 - 1965.

Gedächtnisausstellung im Kunstgeschichtlichen Institut der Johannes Gutenberg-Universität zu Mainz, hg. von Hamann-McLean, Ausst.-Kat., Mainz 1968, S. 30, Nr. 73.



Königsstuhl bei Rhens

1950

Zeichnung; Bleistiftzeichnung

48,5 x 68,5 cm (Passepartout); 26 x 35 cm

(Passepartoutausschnitt)

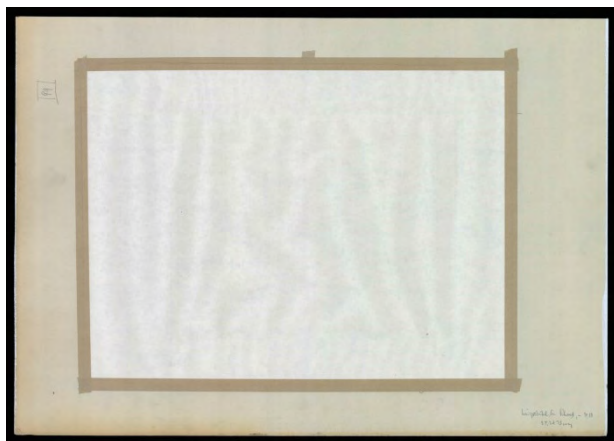
Inventarnummer: KG-Mz 31.013

Weitere Information:

Nachlass Gerstenkorn: 1967 von Dr. Hans Gerstenkorn als Stiftung an das Kunsthist. Institut übergeben;

Lit.: Robert Gerstenkorn 1877 - 1965.

Gedächtnisausstellung im Kunstgeschichtlichen Institut der Johannes Gutenberg-Universität zu Mainz, hg. von Hamann-McLean, Ausst.-Kat., Mainz 1968, S. 30, Nr. 72.



Königsstuhl bei Rhens (Rückseite)

1950

48,5 x 68,5 cm (Passepartout); 37,5 x 49,5 cm (Original)

Inventarnummer: KG-Mz 31.013

Weitere Information:

Nachlass Gerstenkorn: 1967 von Dr. Hans Gerstenkorn als Stiftung an das Kunsthist. Institut übergeben;

Rückseite, Beschriftung mit Bleistift: "Königsstuhl bei Rhens, -1950, 24,2x33 cm", "99"; Entfernt: "88".

Lit.: Robert Gerstenkorn 1877 - 1965.

Gedächtnisausstellung im Kunstgeschichtlichen Institut der Johannes Gutenberg-Universität zu Mainz, hg. von Hamann-McLean, Ausst.-Kat., Mainz 1968, S. 30, Nr. 72.



Zwei weibliche Akte

um 1950

Zeichnung; Bleistiftzeichnung

69 x 50 cm (Passepartout); 38,8 x 27 cm

(Passepartoutausschnitt)

Inventarnummer: KG-Mz 31.015

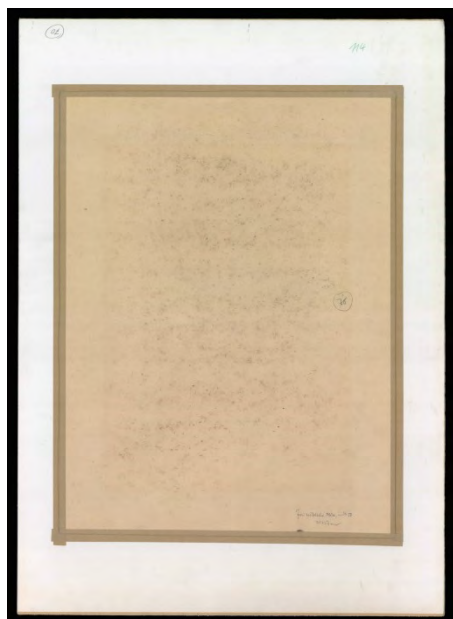
Weitere Information:

Nachlass Gerstenkorn: 1967 von Dr. Hans Gerstenkorn
als Stiftung an das Kunsthist. Institut übergeben;

Sig.: R. Gerstenkorn (u.l.);

Lit.: Robert Gerstenkorn 1877 - 1965.

Gedächtnisausstellung im Kunstgeschichtlichen Institut
der Johannes Gutenberg-Universität zu Mainz, hg. von
Hamann-McLean, Ausst.-Kat., Mainz 1968, S. 30, Nr. 70.



Zwei weibliche Akte (Rückseite)

um 1950

69 x 50 cm (Passepartout); 31,8 x 39,3 cm (Original)

Inventarnummer: KG-Mz 31.015

Weitere Information:

Nachlass Gerstenkorn: 1967 von Dr. Hans Gerstenkorn
als Stiftung an das Kunsthist. Institut übergeben;

Rückseite, Beschriftung mit Bleistift: "Zwei weibliche
Akte, um 1905, 39x27 cm", "70"; Beschriftung mit
grünem Stift: "114".

Lit.: Robert Gerstenkorn 1877 - 1965.

Gedächtnisausstellung im Kunstgeschichtlichen Institut
der Johannes Gutenberg-Universität zu Mainz, hg. von
Hamann-McLean, Ausst.-Kat., Mainz 1968, S. 30, Nr. 70.



Baumstudie

1950

Zeichnung; Bleistiftzeichnung

70 x 50 cm (Passepartout); 38,8 x 25,8 cm

(Passepartoutausschnitt)

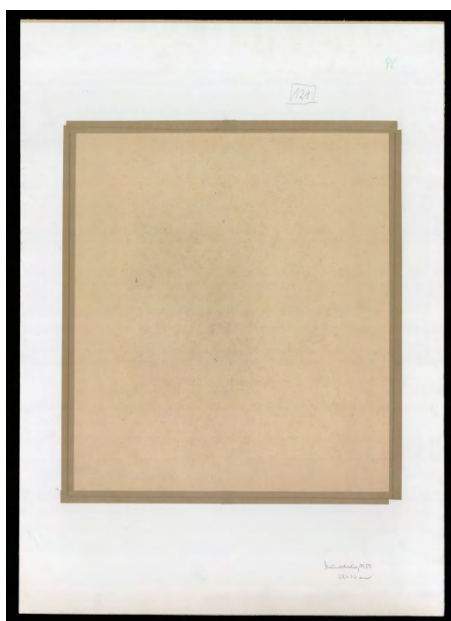
Inventarnummer: KG-Mz 31.012

Weitere Information:

Nachlass Gerstenkorn: 1967 von Dr. Hans Gerstenkorn
als Stiftung an das Kunsthist. Institut übergeben;

Lit.: Robert Gerstenkorn 1877 - 1965.

Gedächtnisausstellung im Kunstgeschichtlichen Institut
der Johannes Gutenberg-Universität zu Mainz, hg. von
Hamann-McLean, Ausst.-Kat., Mainz 1968. S. 30, Nr. 71.



Baumstudie (Rückseite)

1950

70 x 50 cm (Passepartout); 43,5 x 38 cm (Original)

Inventarnummer: KG-Mz 31.012

Weitere Information:

Nachlass Gerstenkorn: 1967 von Dr. Hans Gerstenkorn
als Stiftung an das Kunsthist. Institut übergeben;

Rückseite, Beschriftung mit Bleistift: "Baumstudie, 1950,
28x22 cm", "121"; Beschriftung mit grünem Stift: "98".

Lit.: Robert Gerstenkorn 1877 - 1965.

Gedächtnisausstellung im Kunstgeschichtlichen Institut
der Johannes Gutenberg-Universität zu Mainz, hg. von
Hamann-McLean, Ausst.-Kat., Mainz 1968. S. 30, Nr. 71.



Baumgruppe

1951

Zeichnung; Kreide

70 x 50 cm (Passepartout); 40 x 30 cm

(Passepartoutausschnitt)

Inventarnummer: KG-Mz 31.024

Weitere Information:

Nachlass Gerstenkorn: 1967 von Dr. Hans Gerstenkorn als Stiftung an das Kunsthist. Institut übergeben; braune Kreide;

Sig.: R. Gerstenkorn (u.r.);

Lit.: Robert Gerstenkorn 1877 - 1965.

Gedächtnisausstellung im Kunstgeschichtlichen Institut der Johannes Gutenberg-Universität zu Mainz, hg. von Hamann-McLean, Ausst.-Kat., Mainz 1968, S. 30, Nr. 74.



Baumgruppe (Rückseite)

1951

70 x 50 cm (Passepartout); 38,5 x 50,4 cm (Original)

Inventarnummer: KG-Mz 31.024

Weitere Information:

Nachlass Gerstenkorn: 1967 von Dr. Hans Gerstenkorn als Stiftung an das Kunsthist. Institut übergeben;

Rückseite, Beschriftung mit Bleistift: "Baumgruppe, 1951, 40x30 cm", "90"; Beschriftung mit grünem Stift: "123".

Lit.: Robert Gerstenkorn 1877 - 1965.

Gedächtnisausstellung im Kunstgeschichtlichen Institut der Johannes Gutenberg-Universität zu Mainz, hg. von Hamann-McLean, Ausst.-Kat., Mainz 1968, S. 30, Nr. 74.



Baumstudien

1953

Zeichnung; Bleistiftzeichnung

50,2 x 34,6 cm (Passepartout); 38 x 23 cm

(Passepartoutausschnitt)

Inventarnummer: KG-Mz 31.043

Weitere Information:

Nachlass Gerstenkorn: 1967 von Dr. Hans Gerstenkorn

als Stiftung an das Kunsthist. Institut übergeben;

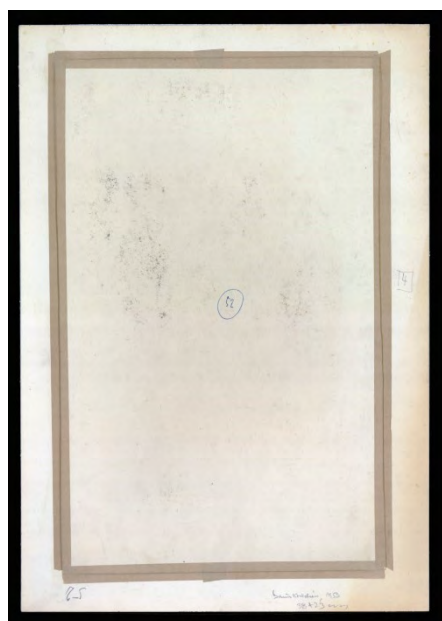
vergilbtes Passepartout (l.u.);

Lit.: Robert Gerstenkorn 1877 - 1965.

Gedächtnisausstellung im Kunstgeschichtlichen Institut

der Johannes Gutenberg-Universität zu Mainz, hg. von

Hamann-McLean, Ausst.-Kat., Mainz 1968, S. 30, Nr. 76.



Baumstudien (Rückseite)

1953

50,2 x 34,6 cm (Passepartout); 44 x 27,5 cm (Original)

Inventarnummer: KG-Mz 31.043

Weitere Information:

Nachlass Gerstenkorn: 1967 von Dr. Hans Gerstenkorn

als Stiftung an das Kunsthist. Institut übergeben;

Rückseite, Beschriftung mit Bleistift: "Baumstudien,

1953, 38x23cm", "4", "52"; Beschriftung mit

Kugelschreiber auf dem Original: "52".

Lit.: Robert Gerstenkorn 1877 - 1965.

Gedächtnisausstellung im Kunstgeschichtlichen Institut

der Johannes Gutenberg-Universität zu Mainz, hg. von

Hamann-McLean, Ausst.-Kat., Mainz 1968, S. 30, Nr. 76.



Baumgruppe

1953

Zeichnung; Bleistiftzeichnung

31 x 35,5 cm (Karton); 27,2 x 34,2 (Original)

Inventarnummer: KG-Mz 31.044

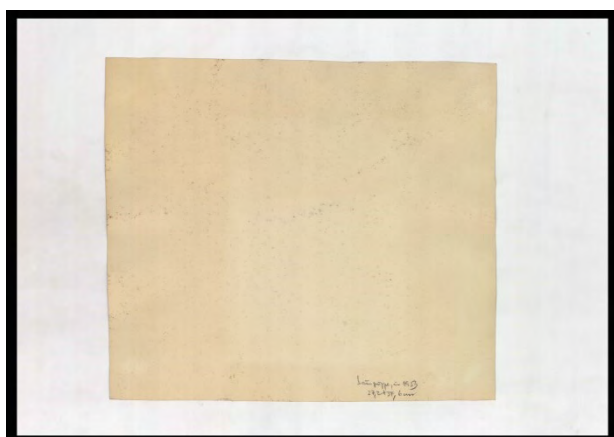
Weitere Information:

Nachlass Gerstenkorn: 1967 von Dr. Hans Gerstenkorn als Stiftung an das Kunsthist. Institut übergeben; kein Passepartout, Original auf Karton aufgeklebt, weist Klebspuren und Vergilbungen auf;

Sig.: R. Gerstenkorn (u.r.);

Lit.: Robert Gerstenkorn 1877 - 1965.

Gedächtnisausstellung im Kunstgeschichtlichen Institut der Johannes Gutenberg-Universität zu Mainz, hg. von Hamann-McLean, Ausst.-Kat., Mainz 1968, S. 30, Nr. 75.



Baumgruppe (Rückseite)

1953

31 x 35,5 cm (Karton)

Inventarnummer: KG-Mz 31.044

Weitere Information:

Nachlass Gerstenkorn: 1967 von Dr. Hans Gerstenkorn als Stiftung an das Kunsthist. Institut übergeben; Rückseite, Beschriftung mit Bleistift: "Baumgruppe, um 1953, 27,2x34,6cm".

Lit.: Robert Gerstenkorn 1877 - 1965.

Gedächtnisausstellung im Kunstgeschichtlichen Institut der Johannes Gutenberg-Universität zu Mainz, hg. von Hamann-McLean, Ausst.-Kat., Mainz 1968, S. 30, Nr. 75.



Kiefern am Abhang

1953

Zeichnung; Bleistiftzeichnung

64 x 50,2 cm (Passepartout); 38 x 28 cm

(Passepartoutausschnitt)

Inventarnummer: KG-Mz 31.079

Weitere Information:

Nachlass Gerstenkorn: 1967 von Dr. Hans Gerstenkorn als Stiftung an das Kunsthist. Institut übergeben;

Sig.: R. Gerstenkorn (u.r.);

Lit.: Robert Gerstenkorn 1877 - 1965.

Gedächtnisausstellung im Kunstgeschichtlichen Institut der Johannes Gutenberg-Universität zu Mainz, hg. von Hamann-McLean, Ausst.-Kat., Mainz 1968, S. 30, Nr. 77.



Kiefern am Abhang (Rückseite)

1953

64 x 50,2 cm (Passepartout); 42,7 x 31,4 cm (Original)

Inventarnummer: KG-Mz 31.079

Weitere Information:

Nachlass Gerstenkorn: 1967 von Dr. Hans Gerstenkorn als Stiftung an das Kunsthist. Institut übergeben;

Rückseite, Beschriftung mit Bleistift: "Kiefern am

Abhang, 1953, 33x24cm"; Beschriftung mit grünem Stift:

"102", durchgestrichen: "55"; Beschriftung mit Bleistift auf dem Original: "107".

Lit.: Robert Gerstenkorn 1877 - 1965.

Gedächtnisausstellung im Kunstgeschichtlichen Institut der Johannes Gutenberg-Universität zu Mainz, hg. von Hamann-McLean, Ausst.-Kat., Mainz 1968, S. 30, Nr. 77.



Baumgruppe

um 1953

Zeichnung; Rötrel

50 x 70 cm (Passepartout); 29 x 37,8 cm

(Passepartoutausschnitt)

Inventarnummer: KG-Mz 31.020

Weitere Information:

Nachlass Gerstenkorn: 1967 von Dr. Hans Gerstenkorn als Stiftung an das Kunsthist. Institut übergeben;

Sig.: R. Gerstenkorn (u.r.);

Lit.: Robert Gerstenkorn 1877 - 1965.

Gedächtnisausstellung im Kunstgeschichtlichen Institut der Johannes Gutenberg-Universität zu Mainz, hg. von Hamann-McLean, Ausst.-Kat., Mainz 1968, S. 30, Nr. 78.



Baumgruppe (Rückseite)

um 1953

50 x 70 cm (Passepartout); 40,9 x 49 cm (Original)

Inventarnummer: KG-Mz 31.020

Weitere Information:

Nachlass Gerstenkorn: 1967 von Dr. Hans Gerstenkorn als Stiftung an das Kunsthist. Institut übergeben;

Rückseite, Beschriftung mit Bleistift: "Baumgruppe, um 1953, 29x37,8 cm", "98"; Beschriftung mit grünem Stift: "101"; durchgestrichen: "53".

Lit.: Robert Gerstenkorn 1877 - 1965.

Gedächtnisausstellung im Kunstgeschichtlichen Institut der Johannes Gutenberg-Universität zu Mainz, hg. von Hamann-McLean, Ausst.-Kat., Mainz 1968, S. 30, Nr. 78.



Junge Französin

um 1953

Zeichnung; Kohlezeichnung /Zeichnung; Kreide

70 x 50,2 cm (Passepartout); 34,8 x 23 cm

(Passepartoutausschnitt)

Inventarnummer: KG-Mz 31.021

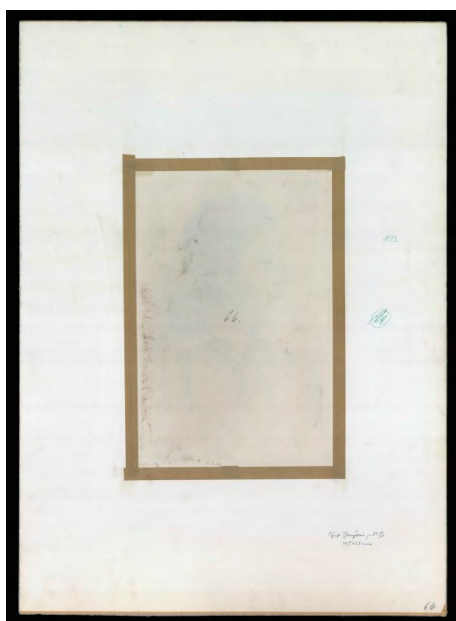
Weitere Information:

Nachlass Gerstenkorn: 1967 von Dr. Hans Gerstenkorn
als Stiftung an das Kunsthist. Institut übergeben;

Sig.: R. Gerstenkorn (u.r.);

Lit.: Robert Gerstenkorn 1877 - 1965.

Gedächtnisausstellung im Kunstgeschichtlichen Institut
der Johannes Gutenberg-Universität zu Mainz, hg. von
Hamann-McLean, Ausst.-Kat., Mainz 1968, S. 30, Nr. 79.



Junge Französin (Rückseite)

um 1953

70 x 50,2 cm (Passepartout); 36 x 24,2 cm (Original)

Inventarnummer: KG-Mz 31.021

Weitere Information:

Nachlass Gerstenkorn: 1967 von Dr. Hans Gerstenkorn
als Stiftung an das Kunsthist. Institut übergeben;

Rückseite, Beschriftung mit Bleistift: "Junge Französin,
um 1953, 34,5x23 cm", "66"; Beschriftung mit grünem
Stift: "103"; durchgestrichen: "57".

Lit.: Robert Gerstenkorn 1877 - 1965.

Gedächtnisausstellung im Kunstgeschichtlichen Institut
der Johannes Gutenberg-Universität zu Mainz, hg. von
Hamann-McLean, Ausst.-Kat., Mainz 1968, S.30, Nr.79.



Stehende Frau

1954

Zeichnung; Bleistiftzeichnung

68,7 x 48,4 cm (Passepartout); 40 x 26 cm

(Passepartoutausschnitt)

Inventarnummer: KG-Mz 31.030

Weitere Information:

Nachlass Gerstenkorn: 1967 von Dr. Hans Gerstenkorn
als Stiftung an das Kunsthist. Institut übergeben;

Lit.: Robert Gerstenkorn 1877 - 1965.

Gedächtnisausstellung im Kunstgeschichtlichen Institut
der Johannes Gutenberg-Universität zu Mainz, hg. von
Hamann-McLean, Ausst.-Kat., Mainz 1968, S. 30, Nr. 80.



Stehende Frau (Rückseite)

1954

68,7 x 48,4 cm (Passepartout), 50 x 34,5 cm (Original)

Inventarnummer: KG-Mz 31.030

Weitere Information:

Nachlass Gerstenkorn: 1967 von Dr. Hans Gerstenkorn
als Stiftung an das Kunsthist. Institut übergeben;

Rückseite, Beschriftung mit Bleistift: "Stehende Frau,
1957, 40x26 cm", "97"; Beschriftung mit grünem Stift:
"113".

Lit.: Robert Gerstenkorn 1877 - 1965.

Gedächtnisausstellung im Kunstgeschichtlichen Institut
der Johannes Gutenberg-Universität zu Mainz, hg. von
Hamann-McLean, Ausst.-Kat., Mainz 1968, S. 30, Nr. 80.



Blick auf Pfaffendorf

1955

Zeichnung /Zeichnung; Kohlezeichnung

70 x 50 cm (Passepartout); 26 x 39,7 cm

(Passepartoutausschnitt)

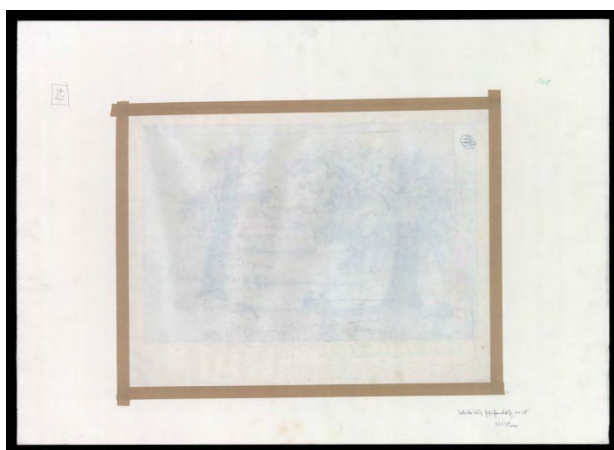
Inventarnummer: KG-Mz 31.001

Weitere Information:

Nachlass Gerstenkorn: 1967 von Dr. Hans Gerstenkorn als Stiftung an das Kunsthist. Institut übergeben;

Lit.: Robert Gerstenkorn 1877 - 1965.

Gedächtnisausstellung im Kunstgeschichtlichen Institut der Johannes Gutenberg-Universität zu Mainz, hg. von Hamann-McLean, Ausst.-Kat., Mainz 1968. S. 30, Nr. 82.



Blick auf Pfaffendorf (Rückseite)

1955

70 x 50 cm (Passepartout); 33,5 x 44,3 cm (Original)

Inventarnummer: KG-Mz 31.001

Weitere Information:

Nachlass Gerstenkorn: 1967 von Dr. Hans Gerstenkorn als Stiftung an das Kunsthist. Institut übergeben;

Rückseite, Beschriftung mit Bleistift: "Blick auf Pfaffendorf, 1955, 21x34cm", "124"; Beschriftung mit Kugelschreiber und durchgestrichen: "15"; Beschriftung mit grünem Stift: "100"; Beschriftung mit Bleistift, entfernt, noch erkennbar: "142".

Lit.: Robert Gerstenkorn 1877 - 1965.

Gedächtnisausstellung im Kunstgeschichtlichen Institut der Johannes Gutenberg-Universität zu Mainz, hg. von Hamann-McLean, Ausst.-Kat., Mainz 1968. S. 30, Nr. 82.



Blick auf Pfaffendorf

1955

Zeichnung; Bleistiftzeichnung

70 x 50 cm (Passepartout); 31 x 43 cm

(Passepartoutausschnitt)

Inventarnummer: KG-Mz 31.025

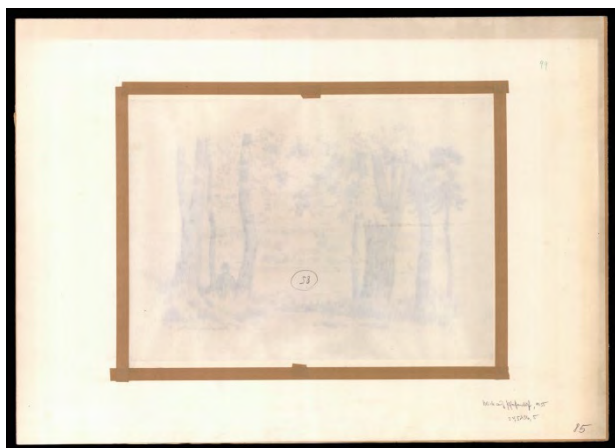
Weitere Information:

Nachlass Gerstenkorn: 1967 von Dr. Hans Gerstenkorn als Stiftung an das Kunsthist. Institut übergeben;

Sig.: R. Gerstenkorn (u.r.);

Lit.: Robert Gerstenkorn 1877 - 1965.

Gedächtnisausstellung im Kunstgeschichtlichen Institut der Johannes Gutenberg-Universität zu Mainz, hg. von Hamann-McLean, Ausst.-Kat., Mainz 1968, S. 30, Nr. 81.



Blick auf Pfaffendorf (Rückseite)

1955

70 x 50 cm (Passepartout); 33,3 x 44 cm (Original)

Inventarnummer: KG-Mz 31.025

Weitere Information:

Nachlass Gerstenkorn: 1967 von Dr. Hans Gerstenkorn als Stiftung an das Kunsthist. Institut übergeben;

Rückseite, Beschriftung mit Bleistift: "Blick auf Pfaffendorf, 1955, 24,5x36,5 cm", "85"; Beschriftung mit grünem Stift: "99".

Lit.: Robert Gerstenkorn 1877 - 1965.

Gedächtnisausstellung im Kunstgeschichtlichen Institut der Johannes Gutenberg-Universität zu Mainz, hg. von Hamann-McLean, Ausst.-Kat., Mainz 1968, S. 30, Nr. 81.



Gehöft bei Urmitz

1955

Zeichnung; Bleistiftzeichnung

50 x 64 cm (Passepartout); 27 x 32 cm

(Passepartoutausschnitt)

Inventarnummer: KG-Mz 31.074

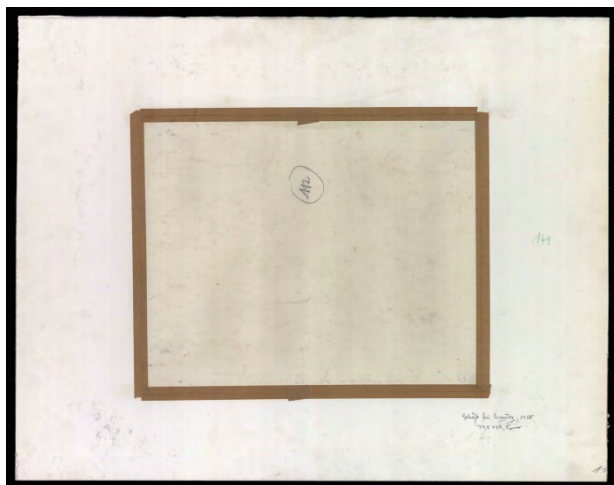
Weitere Information:

Nachlass Gerstenkorn: 1967 von Dr. Hans Gerstenkorn als Stiftung an das Kunsthist. Institut übergeben;

Sig.: R. Gerstenkorn (u.r.);

Lit.: Robert Gerstenkorn 1877 - 1965.

Gedächtnisausstellung im Kunstgeschichtlichen Institut der Johannes Gutenberg-Universität zu Mainz, hg. von Hamann-McLean, Ausst.-Kat., Mainz 1968, S. 30, Nr. 83.



Gehöft bei Urmitz (Rückseite)

1955

50 x 64 cm (Passepartout); 29,8 x 36,7 cm (Original)

Inventarnummer: KG-Mz 31.074

Weitere Information:

Nachlass Gerstenkorn: 1967 von Dr. Hans Gerstenkorn als Stiftung an das Kunsthist. Institut übergeben;

Rückseite, Beschriftung mit Bleistift: "Gehöft bei Urmitz, 1955, 22,5x28,5cm"; Beschriftung mit grünem Stift:

"149"; Beschriftung mit Bleistift auf dem Original: "112".

Lit.: Robert Gerstenkorn 1877 - 1965.

Gedächtnisausstellung im Kunstgeschichtlichen Institut der Johannes Gutenberg-Universität zu Mainz, hg. von Hamann-McLean, Ausst.-Kat., Mainz 1968, S. 30, Nr. 83.



Bergarbeiter

1955

Aquarell

63,8 x 49,8 cm (Passepartout); 30 x 45,2 cm

(Passepartoutausschnitt)

Inventarnummer: KG-Mz 31.078

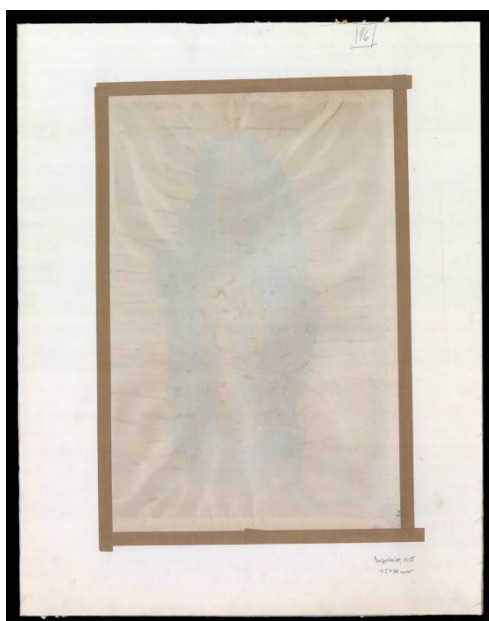
Weitere Information:

Nachlass Gerstenkorn: 1967 von Dr. Hans Gerstenkorn als Stiftung an das Kunsthist. Institut übergeben; Original stark gewellt.

Sig.: Robert Gerstenkorn (u.l.);

Lit.: Robert Gerstenkorn 1877 - 1965.

Gedächtnisausstellung im Kunstgeschichtlichen Institut der Johannes Gutenberg-Universität zu Mainz, hg. von Hamann-McLean, Ausst.-Kat., Mainz 1968, S. 30, Nr. 84.



Bergarbeiter (Rückseite)

1955

63,8 x 49,8 cm (Passepartout); 48,6 x 32,2 cm (Original)

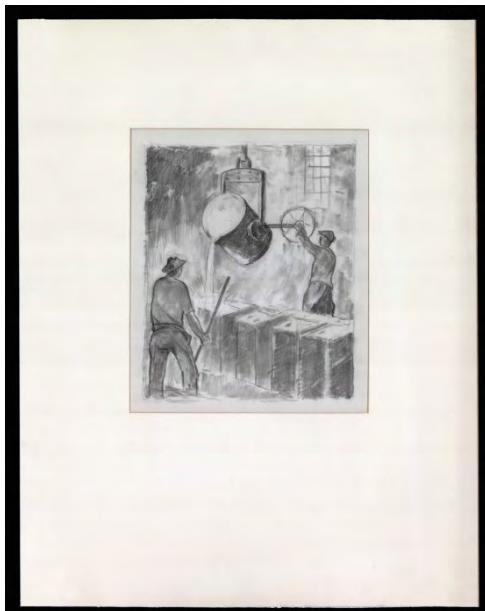
Inventarnummer: KG-Mz 31.078

Weitere Information:

Nachlass Gerstenkorn: 1967 von Dr. Hans Gerstenkorn als Stiftung an das Kunsthist. Institut übergeben; Rückseite, Beschriftung mit Bleistift: "Bergarbeiter, 1955, 45x30cm", "96".

Lit.: Robert Gerstenkorn 1877 - 1965.

Gedächtnisausstellung im Kunstgeschichtlichen Institut der Johannes Gutenberg-Universität zu Mainz, hg. von Hamann-McLean, Ausst.-Kat., Mainz 1968, S. 30, Nr. 84.



An der Gießpfanne

1956

Zeichnung; Kohlezeichnung

63,9 x 49,7 cm (Passepartout); 31 x 26 cm

(Passepartoutausschnitt)

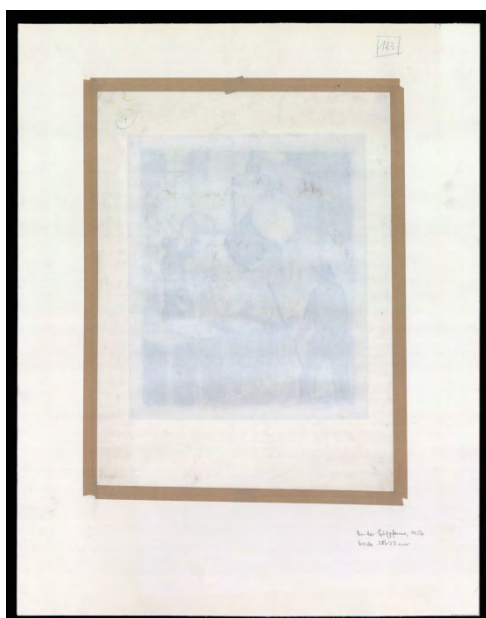
Inventarnummer: KG-Mz 31.076

Weitere Information:

Nachlass Gerstenkorn: 1967 von Dr. Hans Gerstenkorn
als Stiftung an das Kunsthist. Institut übergeben;

Lit.: Robert Gerstenkorn 1877 - 1965.

Gedächtnisausstellung im Kunstgeschichtlichen Institut
der Johannes Gutenberg-Universität zu Mainz, hg. von
Hamann-McLean, Ausst.-Kat., Mainz 1968, S. 30, Nr. 85.



An der Gießpfanne (Rückseite)

1956

63,9 x 49,7 cm (Passepartout); 44,2 x 33 cm (Original)

Inventarnummer: KG-Mz 31.076

Weitere Information:

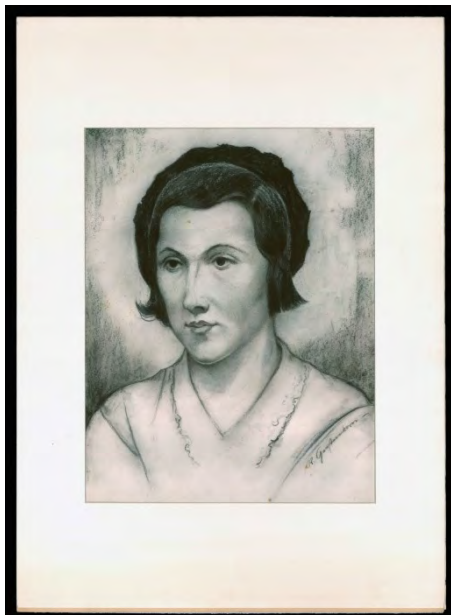
Nachlass Gerstenkorn: 1967 von Dr. Hans Gerstenkorn
als Stiftung an das Kunsthist. Institut übergeben;

Rückseite, Beschriftung mit Bleistift: "An der
Gießpfanne, 1956, Kreide, 28x23cm", "123";

Beschriftung mit Kugelschreiber auf dem Original: "14".

Lit.: Robert Gerstenkorn 1877 - 1965.

Gedächtnisausstellung im Kunstgeschichtlichen Institut
der Johannes Gutenberg-Universität zu Mainz, hg. von
Hamann-McLean, Ausst.-Kat., Mainz 1968, S. 30, Nr. 85.



Bildnis eines jungen Mädchens

1956

Zeichnung; Kreide

70 x 50 cm (Passepartout); 44,2 x 34 cm

(Passepartoutausschnitt)

Inventarnummer: KG-Mz 31.031

Weitere Information:

Nachlass Gerstenkorn: 1967 von Dr. Hans Gerstenkorn

als Stiftung an das Kunsthist. Institut übergeben; braune

Kreide;

Sig.: R. Gerstenkorn (u.r.);

Lit.: Robert Gerstenkorn 1877 - 1965.

Gedächtnisausstellung im Kunstgeschichtlichen Institut

der Johannes Gutenberg-Universität zu Mainz, hg. von

Hamann-McLean, Ausst.-Kat., Mainz 1968, S. 30, Nr. 86.



Bildnis eines jungen Mädchens (Rückseite)

1956

40 x 50 cm (Passepartout); 52,5 x 42,5 cm (Original)

Inventarnummer: KG-Mz 31.031

Weitere Information:

Nachlass Gerstenkorn: 1967 von Dr. Hans Gerstenkorn

als Stiftung an das Kunsthist. Institut übergeben;

Rückseite, Beschriftung mit Bleistift: "Bildnis eines

jungen Mädchens, 1956, 44x34cm", "64"; Beschriftung

mit grünem Stift: "97".

Lit.: Robert Gerstenkorn 1877 - 1965.

Gedächtnisausstellung im Kunstgeschichtlichen Institut

der Johannes Gutenberg-Universität zu Mainz, hg. von

Hamann-McLean, Ausst.-Kat., Mainz 1968, S. 30, Nr. 86.