

Cannabis in Zahlen

Konsum, Marktentwicklungen & Behandlungsnachfrage von Cannabis

09.05.2023, Marburg

Suchthilfetage 2023

Dipl.-Psych. Esther Neumeier, PP



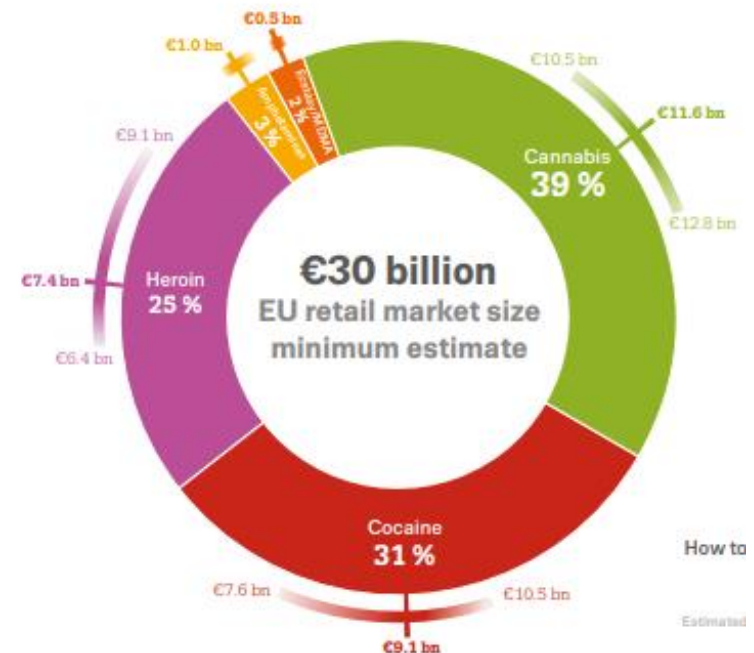
Drogenmärkte



Cannabismarkt in Europa

- Anteil von Cannabis am illegalen Endverbrauchermarkt 39 %, entspricht einem Marktwert von mehr als **11,6 Mrd. EUR jährlich** (Spanne: 10,5 bis 12,8 Mrd. EUR)
- Hoher Wettbewerb: OK-Gruppierungen sind stark beteiligt, nutzen das gesamte Potenzial technologischer Neuerungen, um in Europa die Produktionsmengen zu steigern
- Erhebliches Innovationspotenzial insbesondere im Hinblick auf essbare Produkte, Öle oder für Verdampfer geeignetes Cannabis

Estimated retail value of the illicit market for the main drugs in the EU



Source: EMCDDA (2019a)

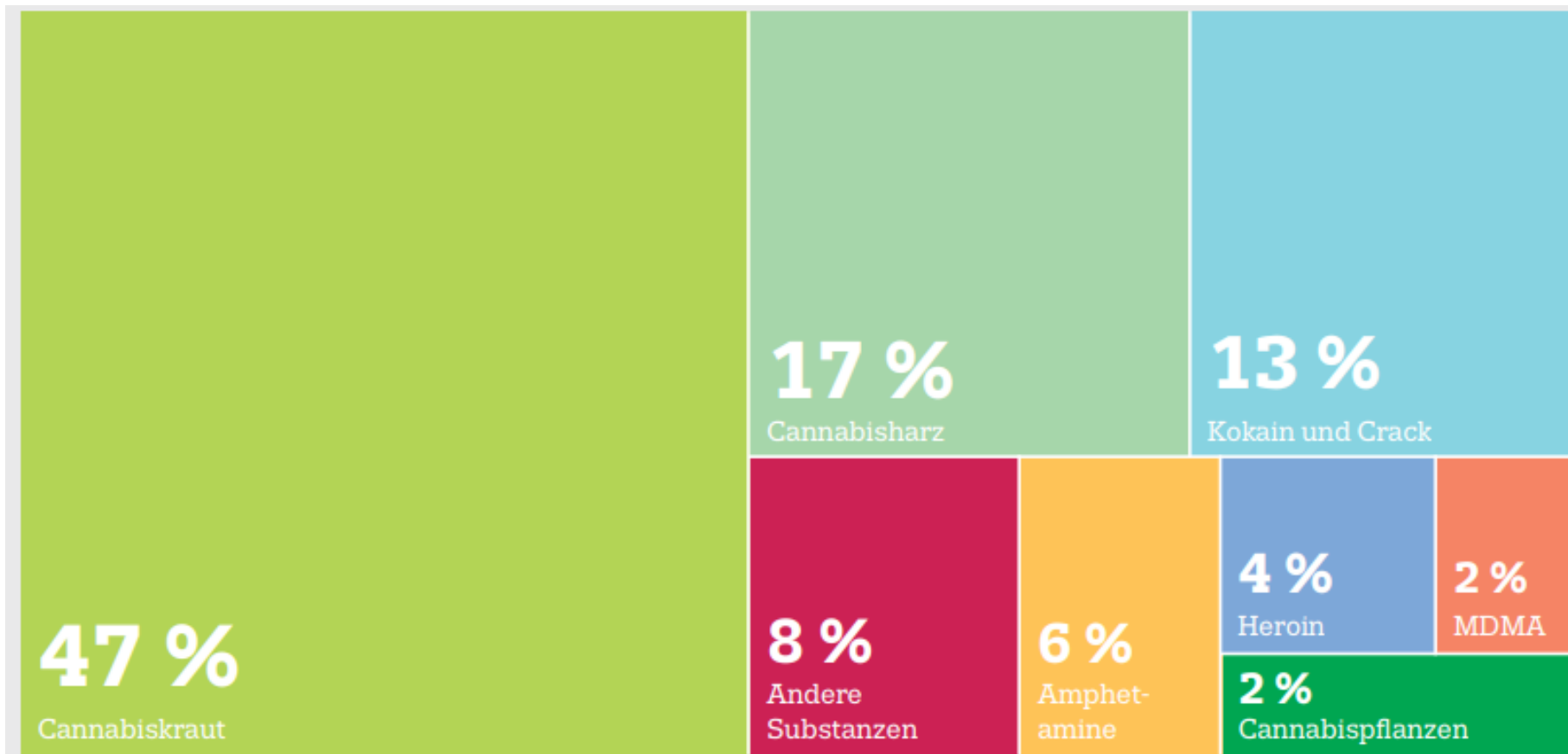


Zunehmende Produktvielfalt



Drogensicherstellungen in Europa

EDR, EMCDDA 2022



Wahrgenommene Verfügbarkeit von Cannabis unter Jugendlichen (15- bis 16-Jährige) in Europa

ESPAD Report, ESPAD Group 2020

Perceived availability of substances

ESPAD average Perceived availability of substances (%) ^(a)			
	Average	Min.	Max.
Cigarettes	60	24	79
Alcohol	78	38	95
Cannabis	32	11	51
Ecstasy	14	4.7	24
Amphetamine	10	2.8	20
Methamphetamine	8.5	2.9	16
Cocaine	13	4.2	22
Crack	8.1	2.7	15

^(a) Percentage of students rating a substance as either 'fairly easy' or 'very easy' to obtain.

Bayern

(ESPAD-Daten):

42% der befragten Jugendlichen gaben an, Cannabis sei „eher leicht“ oder „sehr leicht“ zu erhalten



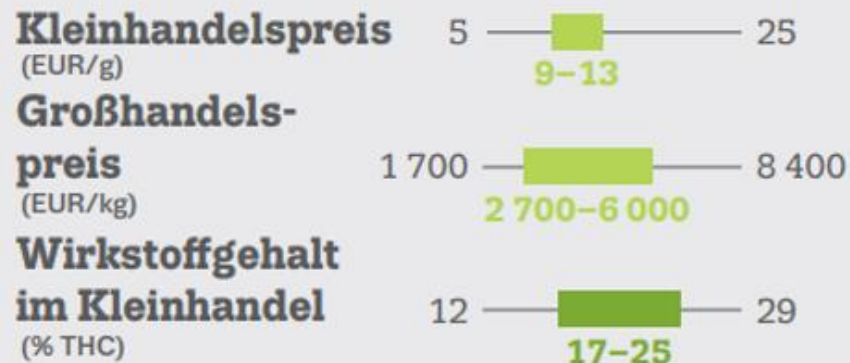
Entwicklung von THC-Gehalten und Preisen in Europa

EDR, EMCDDA 2022

Marihuana



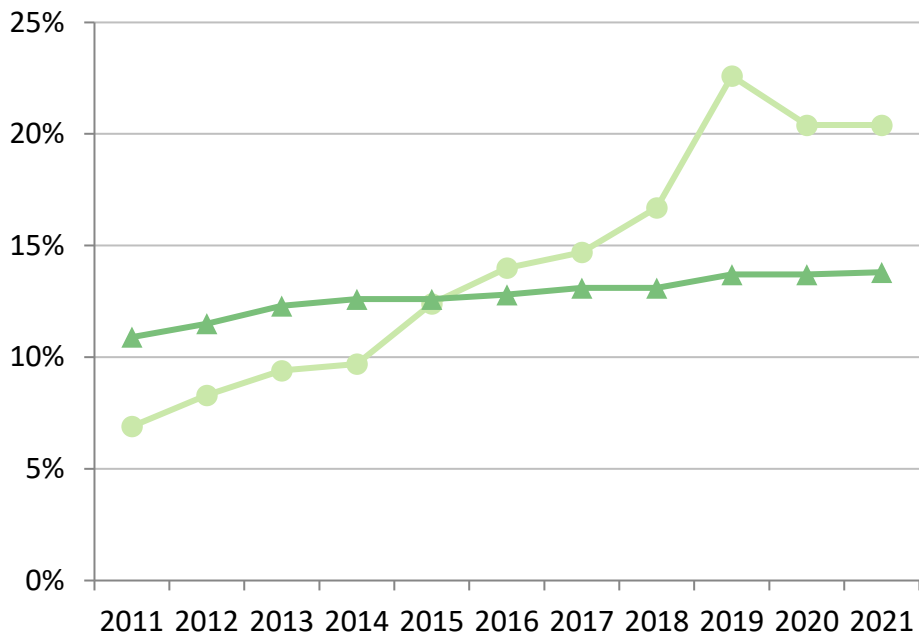
Haschisch



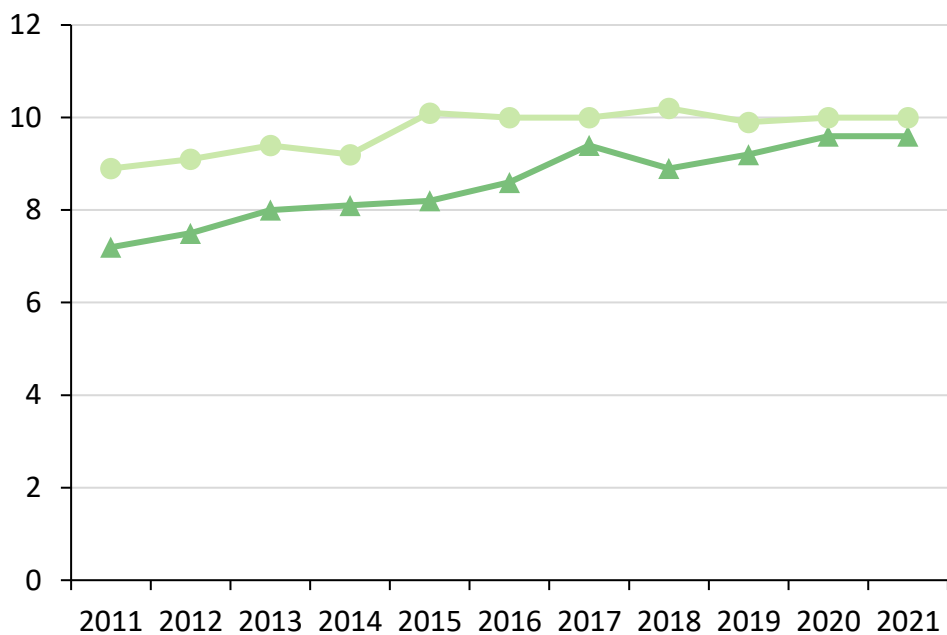
... und in Deutschland

REITOX-Bericht, WB Drogenmärkte 2022

THC-Gehalt



Preis in €

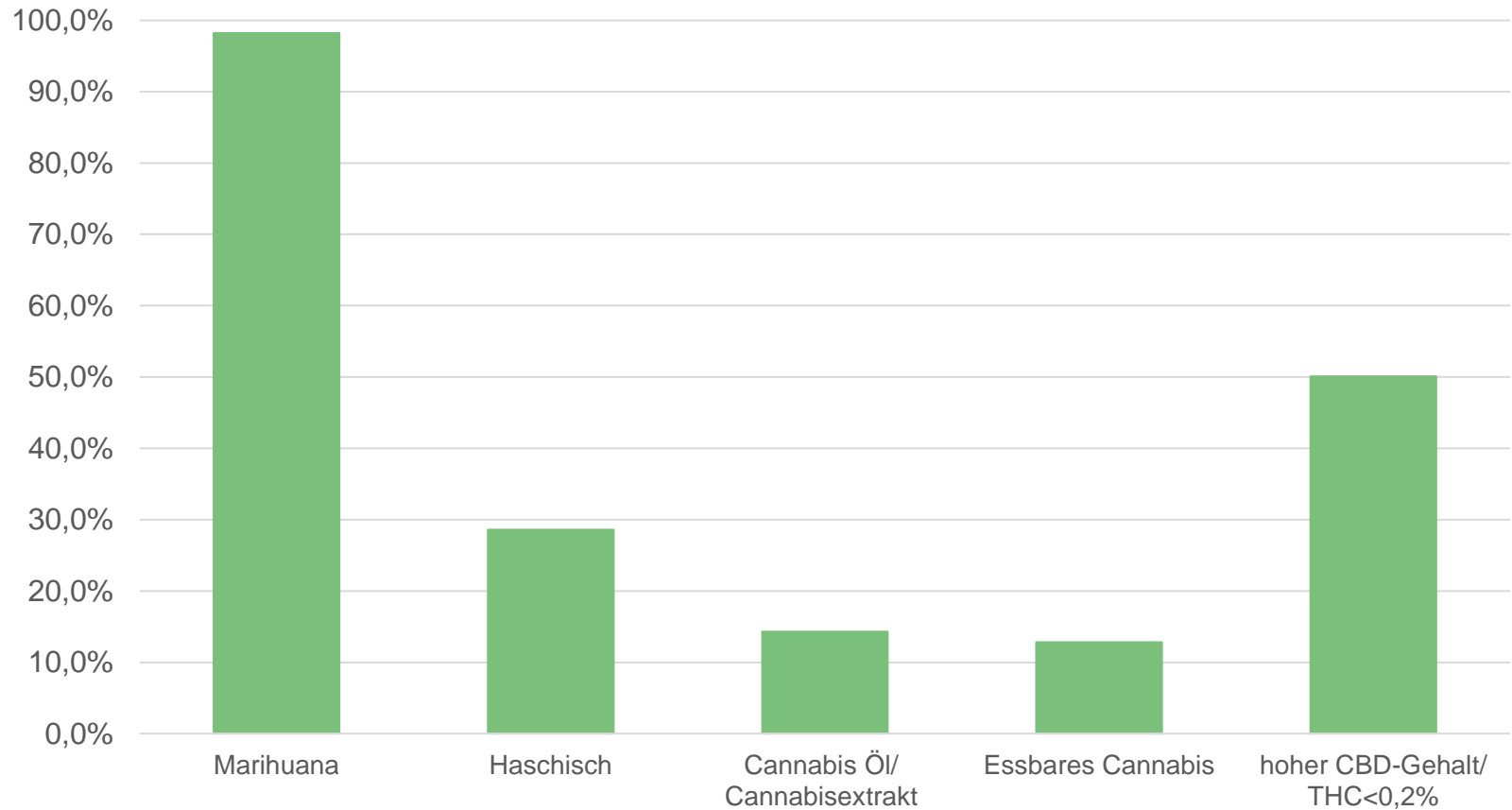


● Harz ▲ Blütenstände



Konsumierte Substanz

EWSD 2023

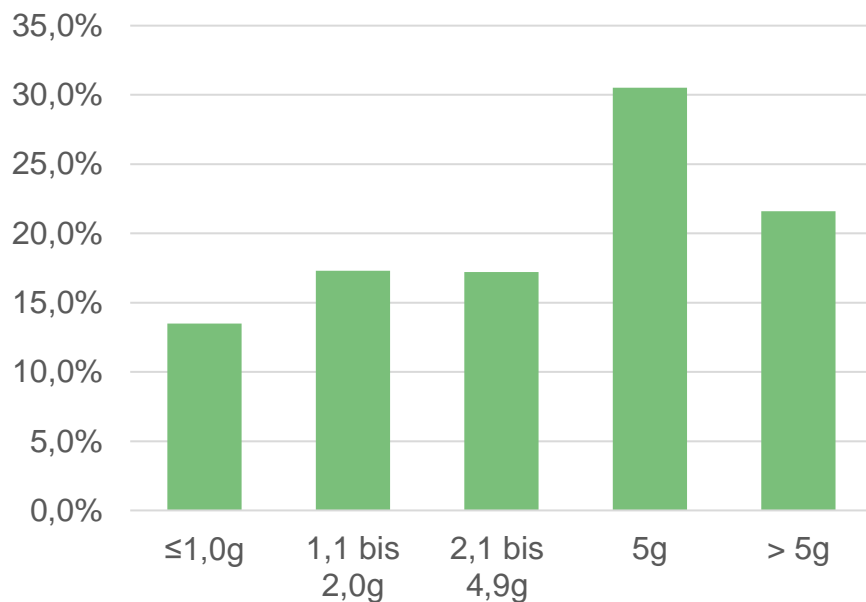


Kaufverhalten Marihuana

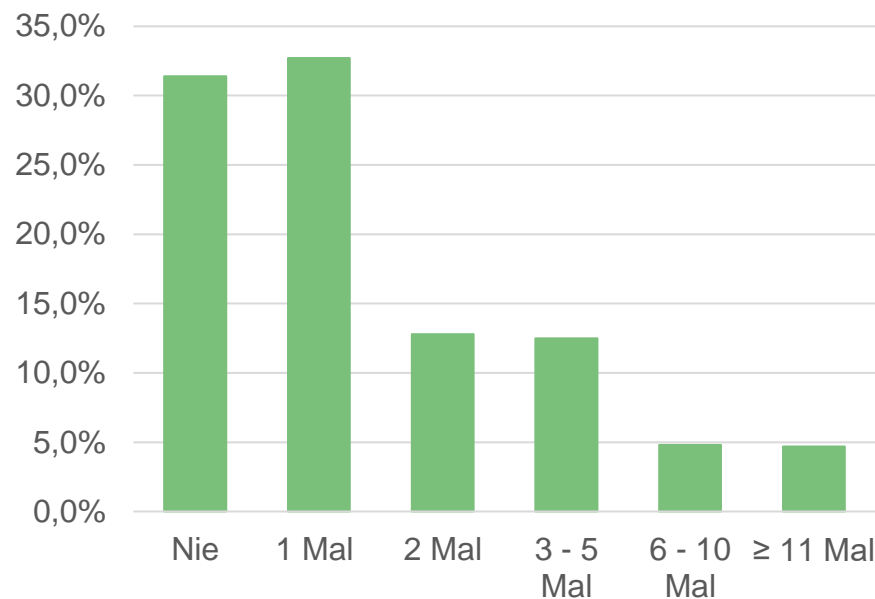
EWSD 2022

Wesentlich häufiger direkter Kontakt (83,3%) als Onlineshops / soziale Medien / Darknet (8,1%)

Gekaufte Menge



Häufigkeit des Kaufs in den letzten 30 Tagen

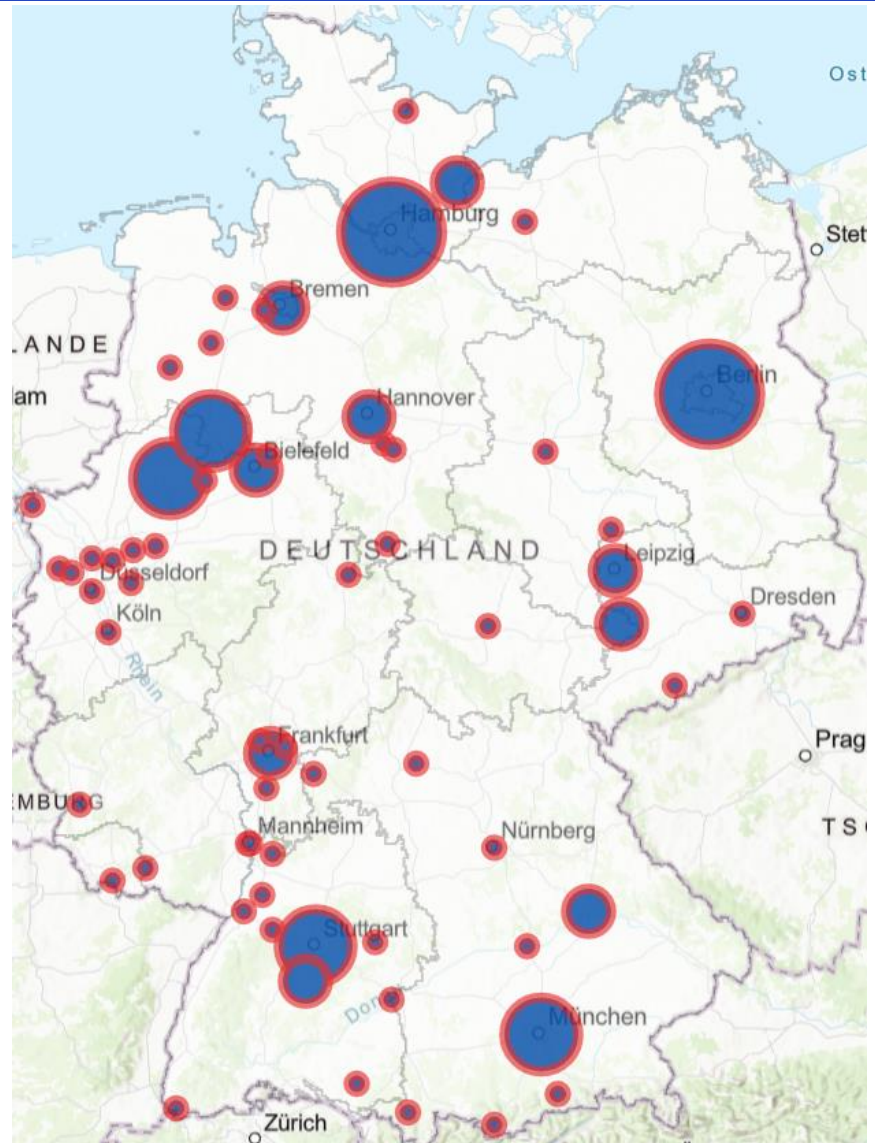


Verunreinigungen? Synthetische Cannabinoide?

Achtung, Datenmangel!

Proben mit synthetischen Cannabinoiden,
Stand Mai 2023; Basis e.V.

<https://basis-ev.maps.arcgis.com/apps/View/index.html?appid=4f804810ec134755a9bb2c1d14852892>

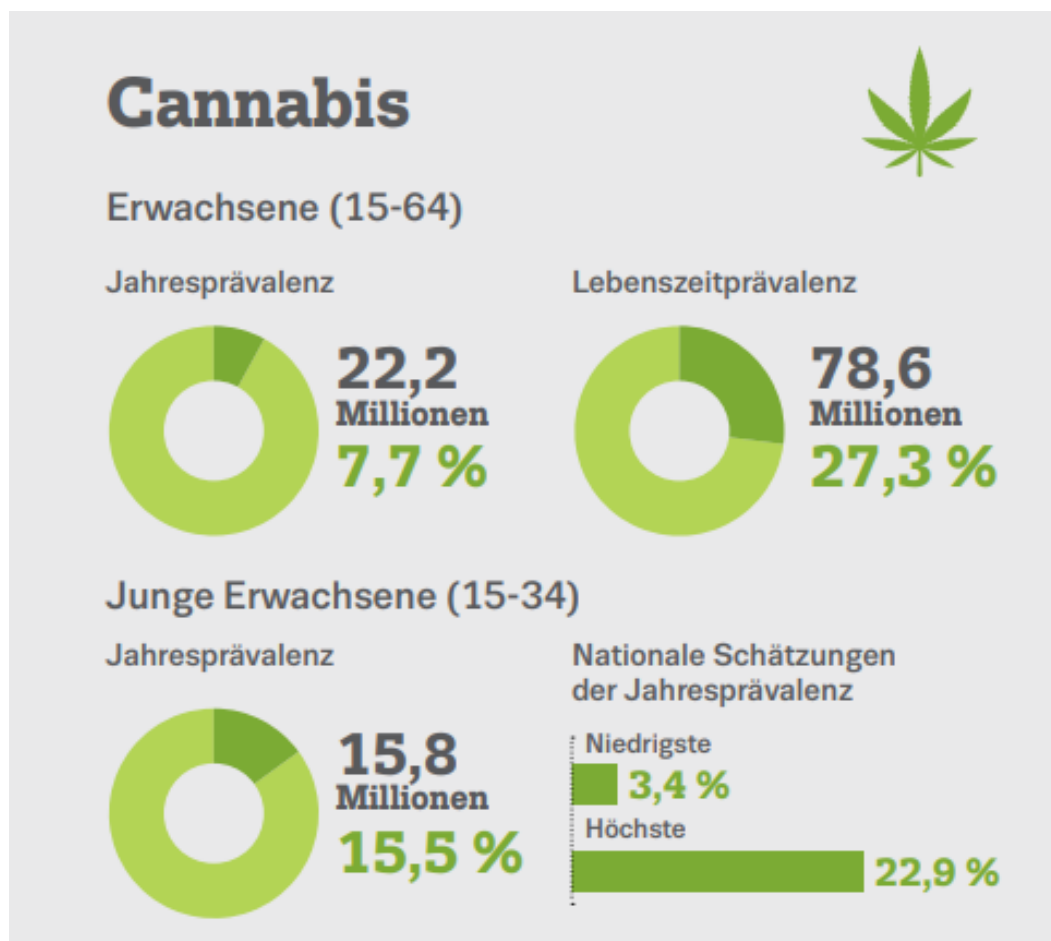


Verbreitung von Konsum und problematischem Konsum



Cannabisgebrauch in Europa: Erwachsene

EDR, EMCDDA 2022



Lebenszeitprävalenz Erwachsene 18-bis 59-Jährige

Epidemiologischer Suchtsurvey, Daten von 2021

		Erhebungsjahr										
		1990	1995	1997	2000	2003	2006	2009	2012	2015	2018	2021
Irgendeine illegale Droge	Gesamt	14.6*	12.5*	12.3*	19.9*	25.2*	25.4*	28.4*	27.2*	30.8*	32.4*	39.8
	Männer	18.2*	16.7*	14.8*	23.5*	31.3*	29.6*	33.2*	31.7*	35.5*	37.0*	44.2
	Frauen	10.9*	8.3*	9.8*	16.1*	18.9*	21.1*	23.5*	22.5*	26.0*	27.7*	35.1
Cannabis	Gesamt	14.0*	11.9*	11.5*	19.4*	24.5*	24.7*	27.5*	26.6*	30.7*	31.9*	39.5
	Männer	17.7*	16.0*	13.9*	23.0*	30.5*	28.8*	32.4*	31.1*	35.1*	36.4*	44.0
	Frauen	10.3*	7.8*	9.2*	15.7*	18.3*	20.4*	22.3*	21.8*	25.3*	27.2*	34.7

1) Cannabis, Amphetamine, Ecstasy, LSD, Opiate, Kokain/Crack oder Pilze.
* p<.05 für eine Veränderung gegenüber dem Jahr 2018.



12-Monats-Prävalenz Erwachsene 18-bis 59-Jährige

Epidemiologischer Suchtsurvey, Daten von 2021

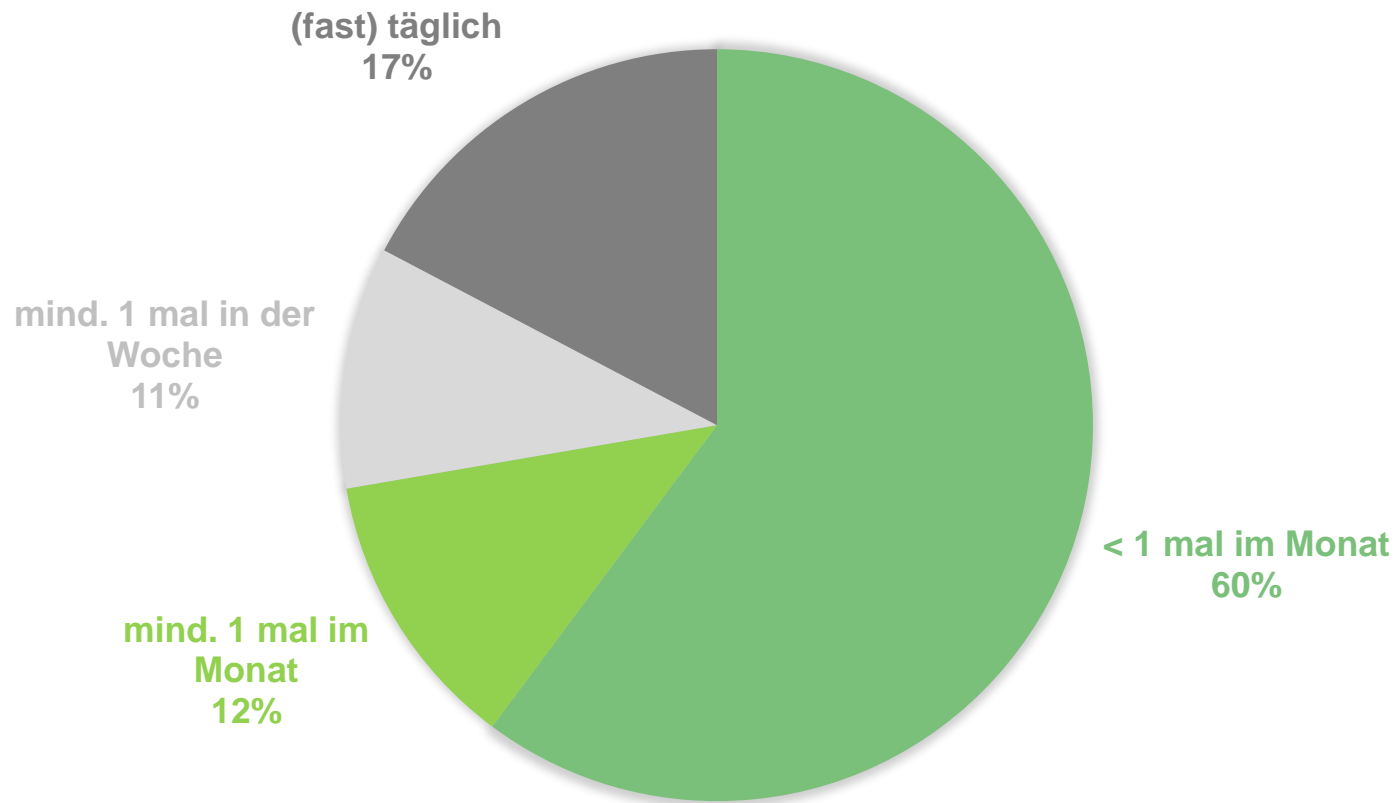
	Erhebungsjahr										
	1990	1995	1997	2000	2003	2006	2009	2012	2015	2018	2021
Gesamt											
Irgendeine illegale Droge ¹	4.3*	4.7*	4.4*	6.3*	7.4*	5.4*	5.6*	5.4*	7.5*	8.9	10.6
Cannabis	4.1*	4.4*	4.0*	6.0*	6.9*	5.1*	5.2*	5.1*	7.0*	8.3	10.0
Amphetamin	0.4*	0.7*	0.4*	0.6*	0.9*	0.6*	0.8*	0.7*	1.0	1.3	1.3
Ecstasy	0.0	0.8*	0.8*	0.7*	0.8*	0.5*	0.4*	0.4*	0.7	1.2	1.2
LSD	0.1*	0.5	0.4*	0.2*	0.3*	0.1*	0.1*	0.2*	0.2*	0.4	0.7
Heroin/ andere Opiate	0.1*	0.4*	0.3*	0.2*	0.3*	0.2*	0.2*	0.3	0.2	0.5	0.4
Kokain/Crack	0.3*	0.8*	0.6*	0.9*	1.0*	0.7*	0.9*	0.7*	0.6*	1.2	1.6

1) Cannabis, Amphetamine, Ecstasy, LSD, Opiate, Kokain/Crack oder Pilze.
* p<.05 für eine Veränderung gegenüber dem Jahr 2018.



Konsumfrequenzen der 12-Monats-Konsumierenden: ESA

ESA 2021



Problematischer Konsum nach SDS

ESA 2021

	Gesamt	Männer	Frauen
12-Monats-Konsumierende	26,4%	29,2%	22,2%
Gesamtbevölkerung	2,6%	3,5%	1,6%

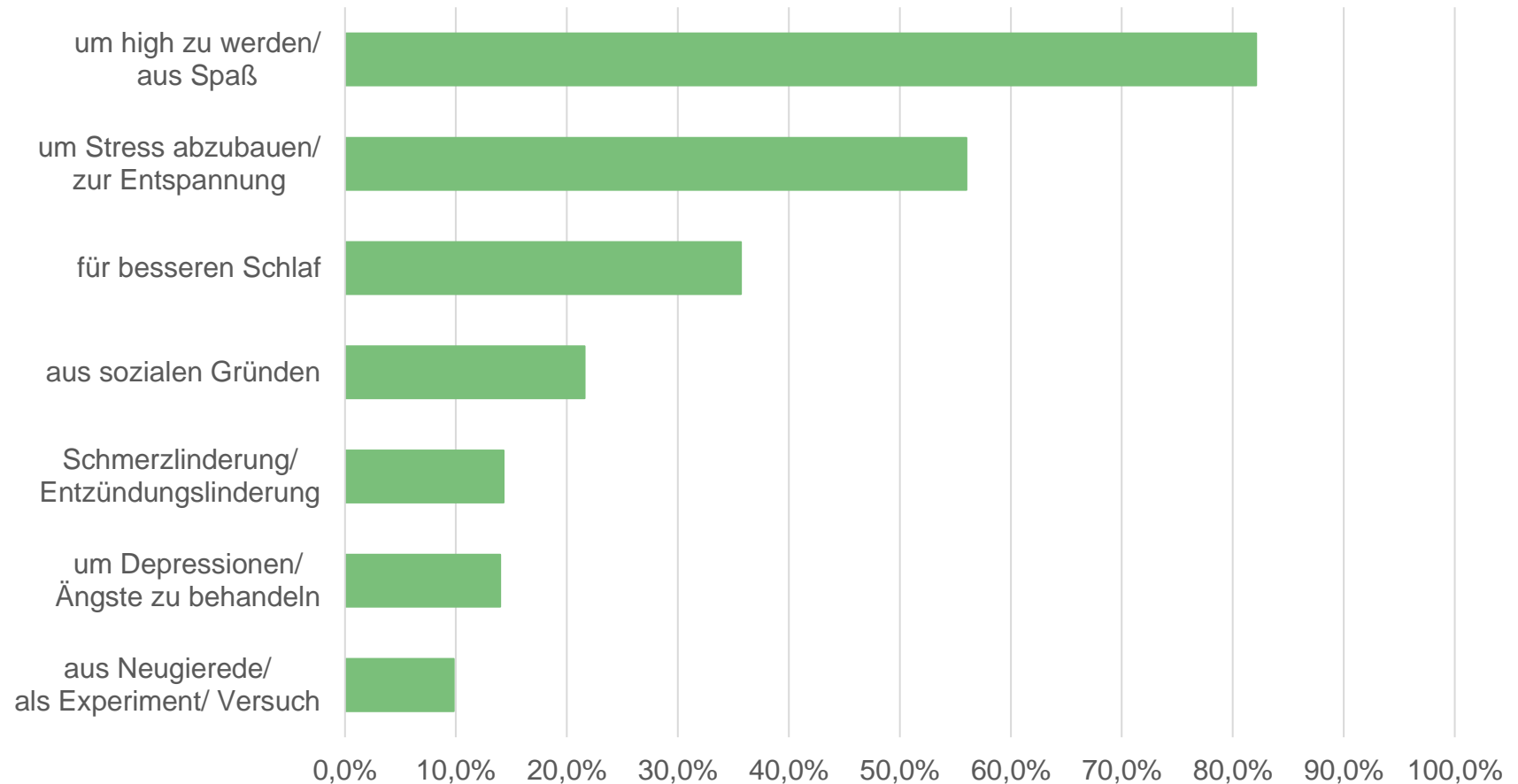
Die Prävalenzen von Cannabis-Missbrauch und –Abhängigkeit unter Erwachsenen waren seit 1997 bis 2018 mit leichten Schwankungen stabil – trotz steigender Konsumzahlen.

2021 erstmals signifikanter Anstieg für beide Geschlechter, cave: Screening-Fragebogen!



Gründe für Cannabiskonsum (European Websurvey on drugs)

EWSD 2022



Konsumform

Konsumformen von Marihuana

- 81,1% Joints
- 9,5% Vaporizer/ Verdampfer
- 5,4% Wasserpfeifen/ Bongos
- 2,8% cannabishaltige Speisen
- 0,6% Pfeifen/ Chillums
- 0,7% Andere



Konsumtrends bei Jüngeren in Deutschland

Drogenaffinitätsstudien / Alkoholsurvey BZgA

- **Cannabiskonsum steigt unter jungen Menschen** (12- bis 17-Jährige und 18-bis 25-Jährige) seit einigen Jahren an
- 18- bis 25-Jährige: Lebenszeit-, 12-Monats-, 30-Tage-Prävalenzen und regelmäßiger Konsum (d.h. mind. 10x/Jahr) sind angestiegen
- 12- bis 17-Jährige: Lebenszeit und 12-Monats-Prävalenzen steigen seit 2011, 2021 aber weiterhin unter dem Höchstniveau von 2004
 - bei männlichen Jugendlichen steigt auch die 30-Tage-Prävalenz
 - der regelmäßige Konsum (d.h. mind. 10x/Jahr) bleibt stabil



Konsum 12- bis 17-Jährige, 2021 nach Alter

Alkoholsurvey 2021, BZgA 2022

		Lebenszeit- Prävalenz	12-Monats- Prävalenz	30-Tage- Prävalenz	Regel- mäßiger Konsum
12- bis 17-jährige Jugendliche					
Insgesamt		9,3	7,6	3,5	1,6
Geschlecht	männlich	10,5*	8,5	4,2	2,2
	weiblich ^a	8,1	6,7	2,8	1,0
Alter	12 und 13 Jahre	0,5*	0,4*	0,2*	0,2*
	14 und 15 Jahre	6,3*	5,6*	2,5*	0,9*
	16 und 17 Jahre ^a	21,0	16,7	7,8	3,8



Problematischer Konsum von Jüngeren in Deutschland

IMAC-Mind

- Keine Trenddaten zu problematischem Cannabiskonsum unter Jüngeren
- Erste Schätzung problematischer Konsum: IMAC-Mind (2020)
- 12- bis 18-Jährige, CAST. Ergebnis: 0,5 %
- Ab den nächsten BZgA-Studien Einbezug CAST

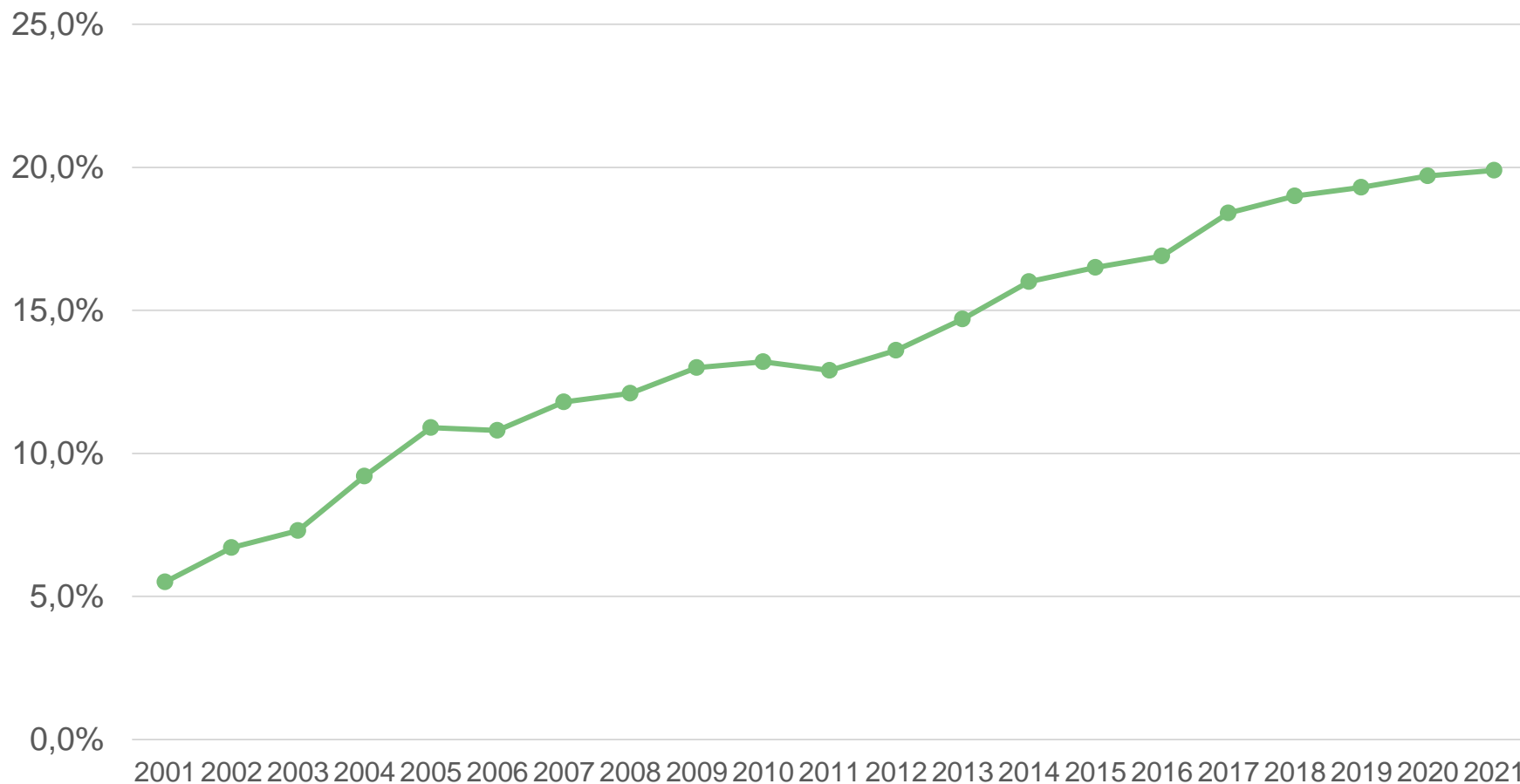


Behandlungsnachfrage



Trend: Anteil HD Cannabinoide (ambulante Suchthilfe)

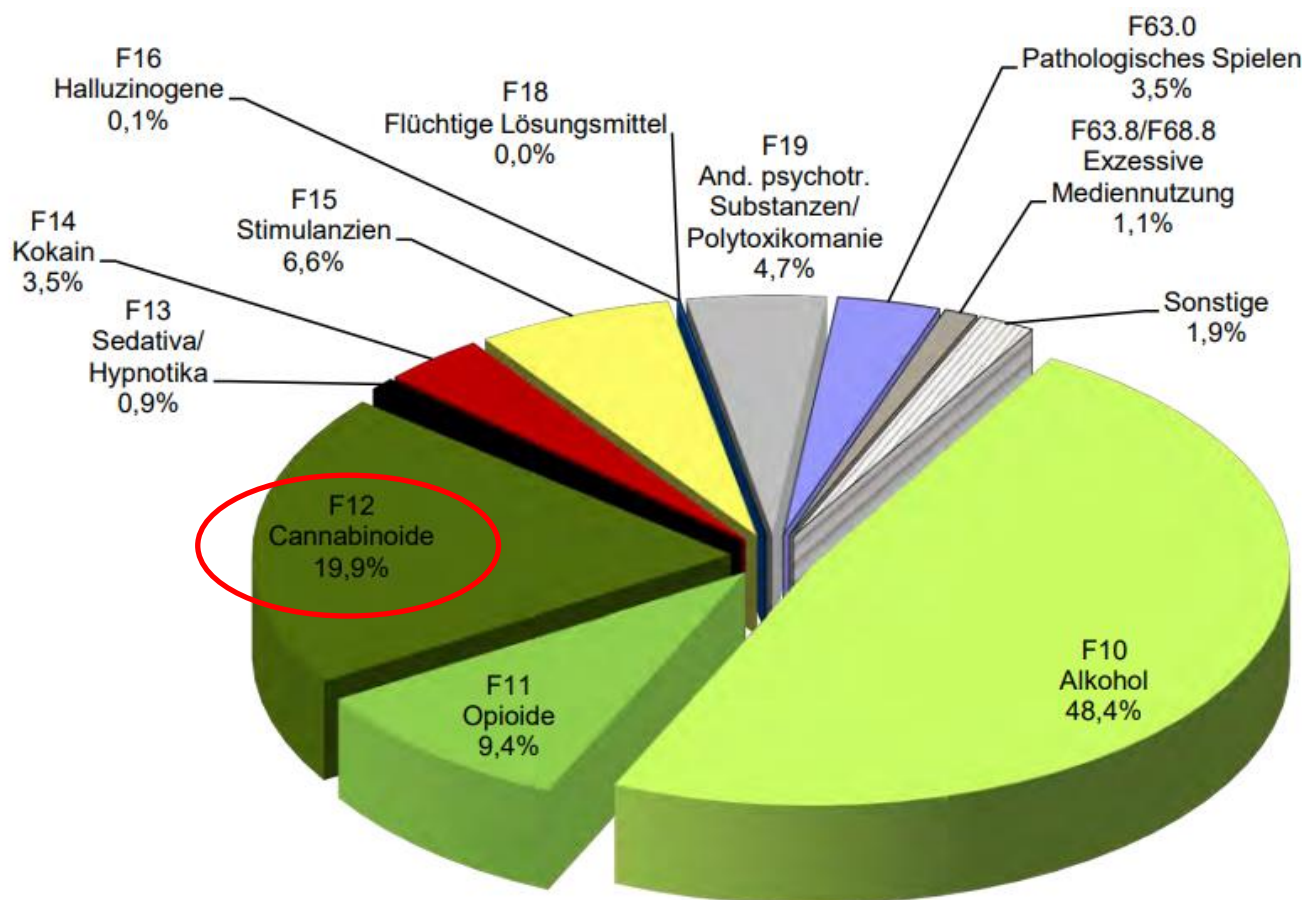
DSHS 2022



Häufigste HD im Bereich illegale Drogen

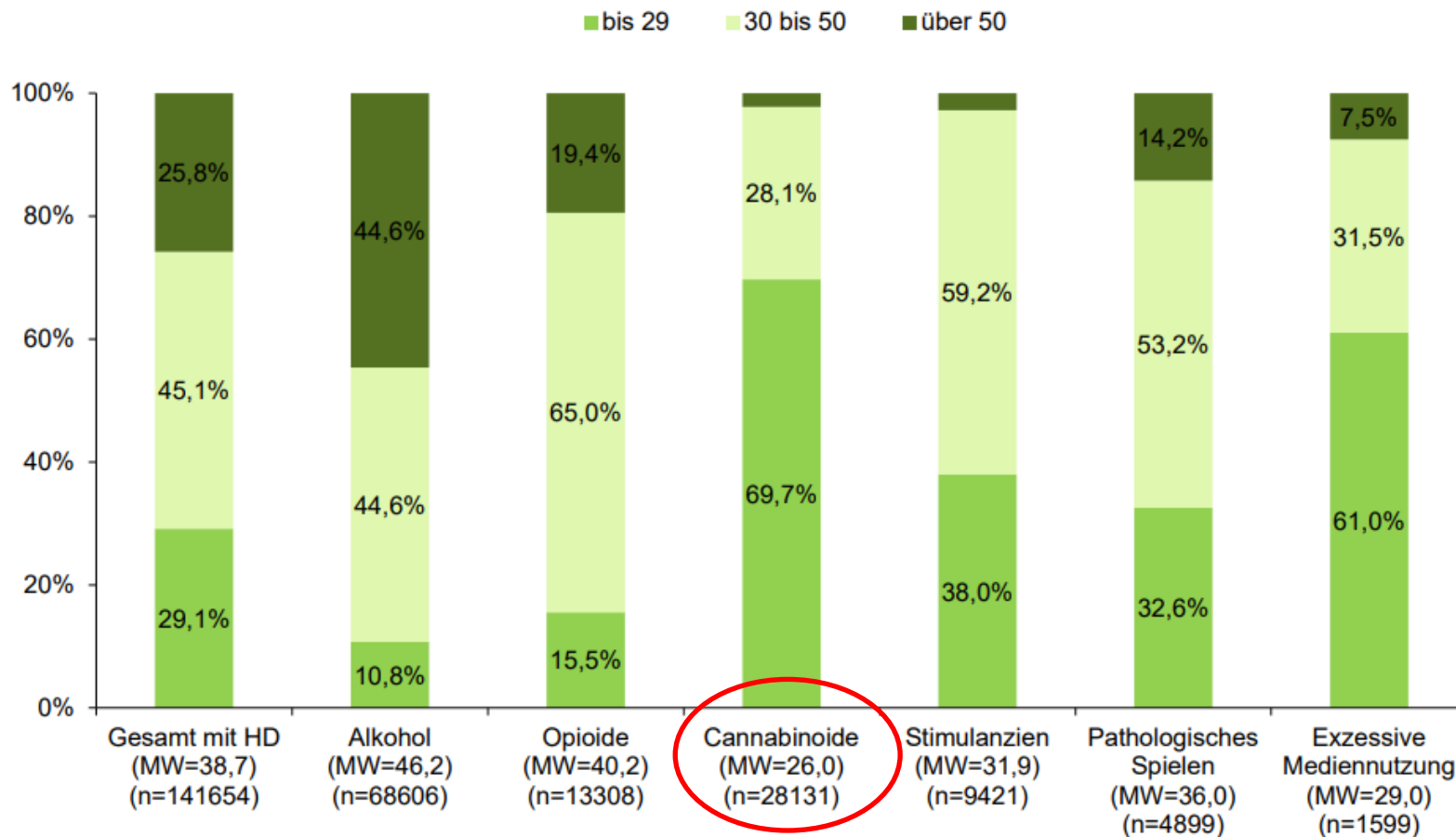
Ambulante Suchthilfe 2021, DSHS 2022

- 2021 24.378 Behandlungen
- Davon 55,6% Erstbetreute
- Stationär ebenfalls häufigste illegale Substanz (10,2%)

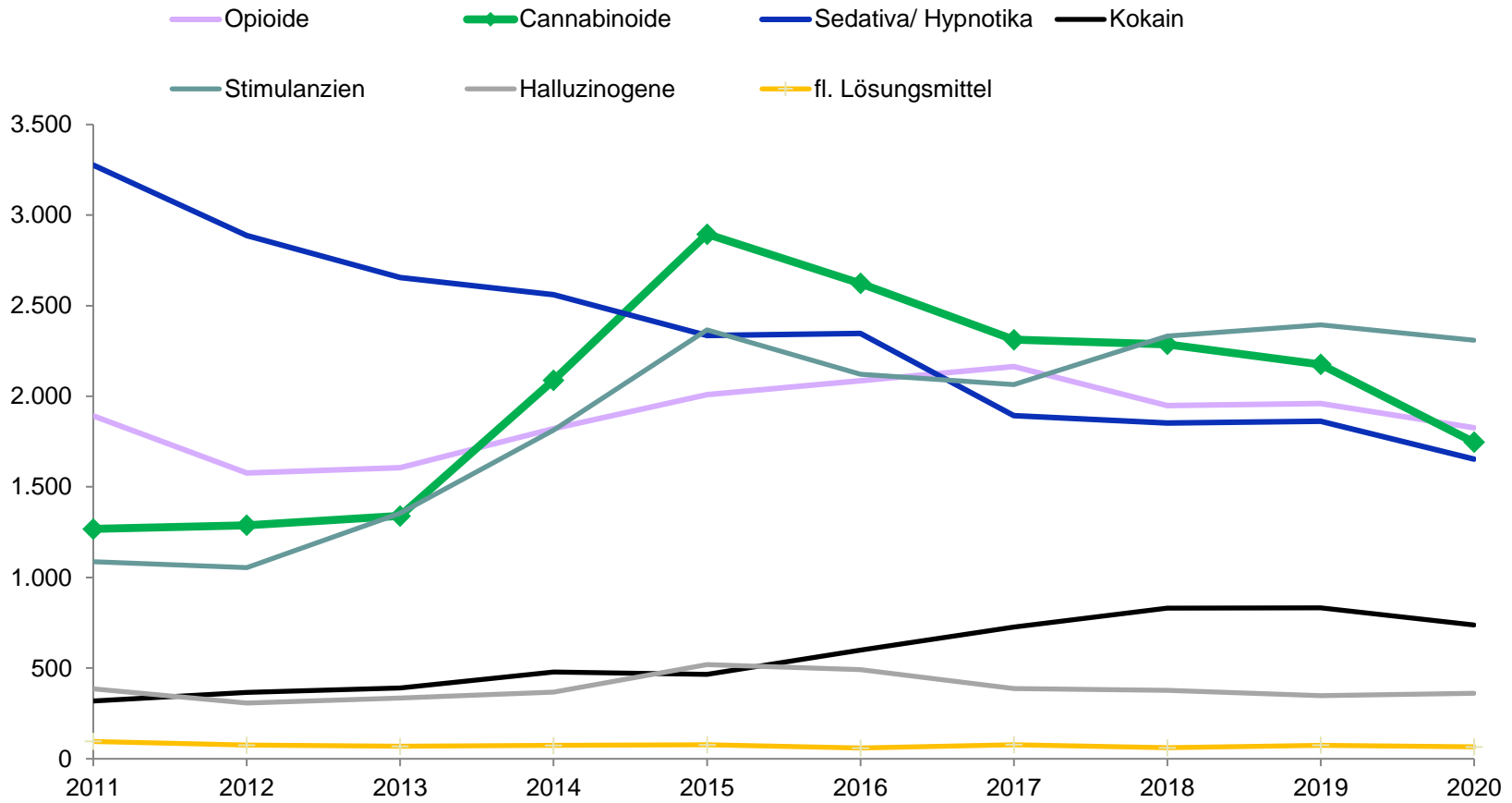


Jüngste Hilfesuchende

Ambulante Suchthilfe 2021, DSHS 2022



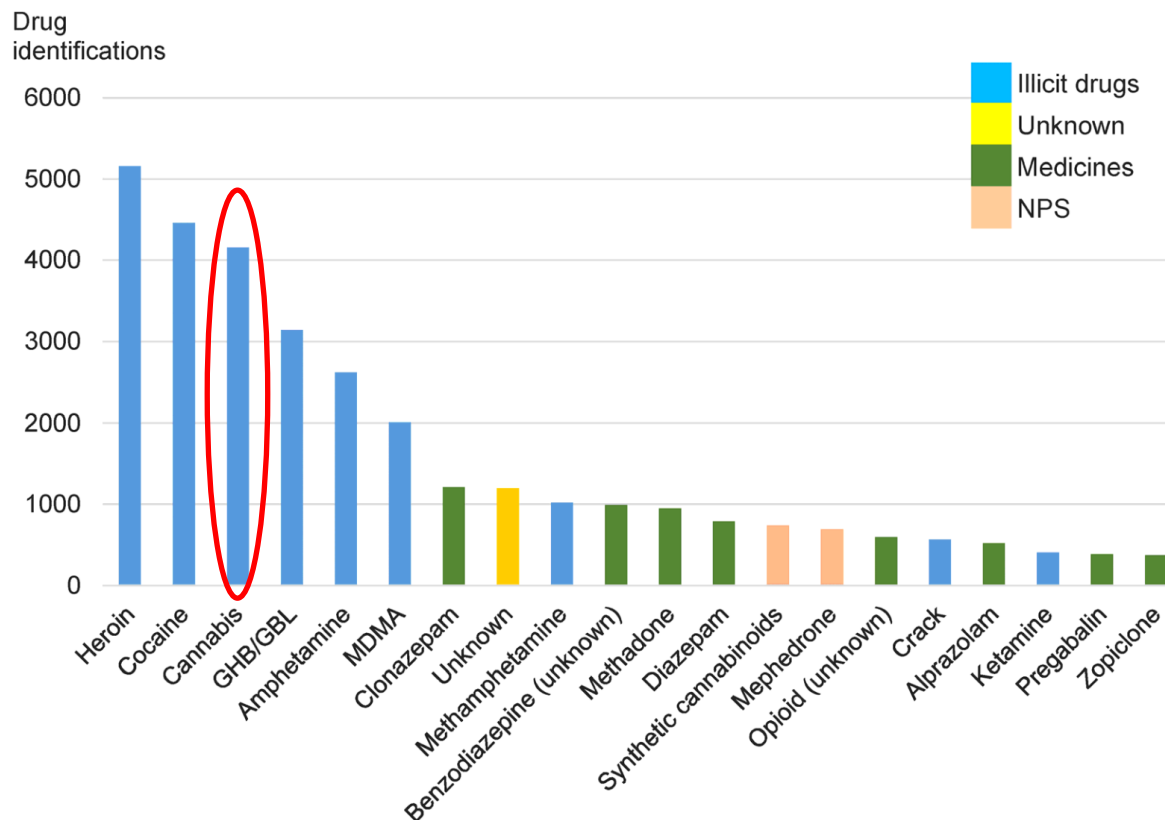
Krankenhausaufnahmen nicht-tödliche Notfälle 2011 bis 2020 (F1x.0; exkl. F19.0) in Deutschland



Krankenhausaufnahmen in Europa 2014-2017

Euro-DEN, EMCDDA 2020

Top 20 drugs involved (number of reports) in Euro-DEN Plus presentations, 2014-2017



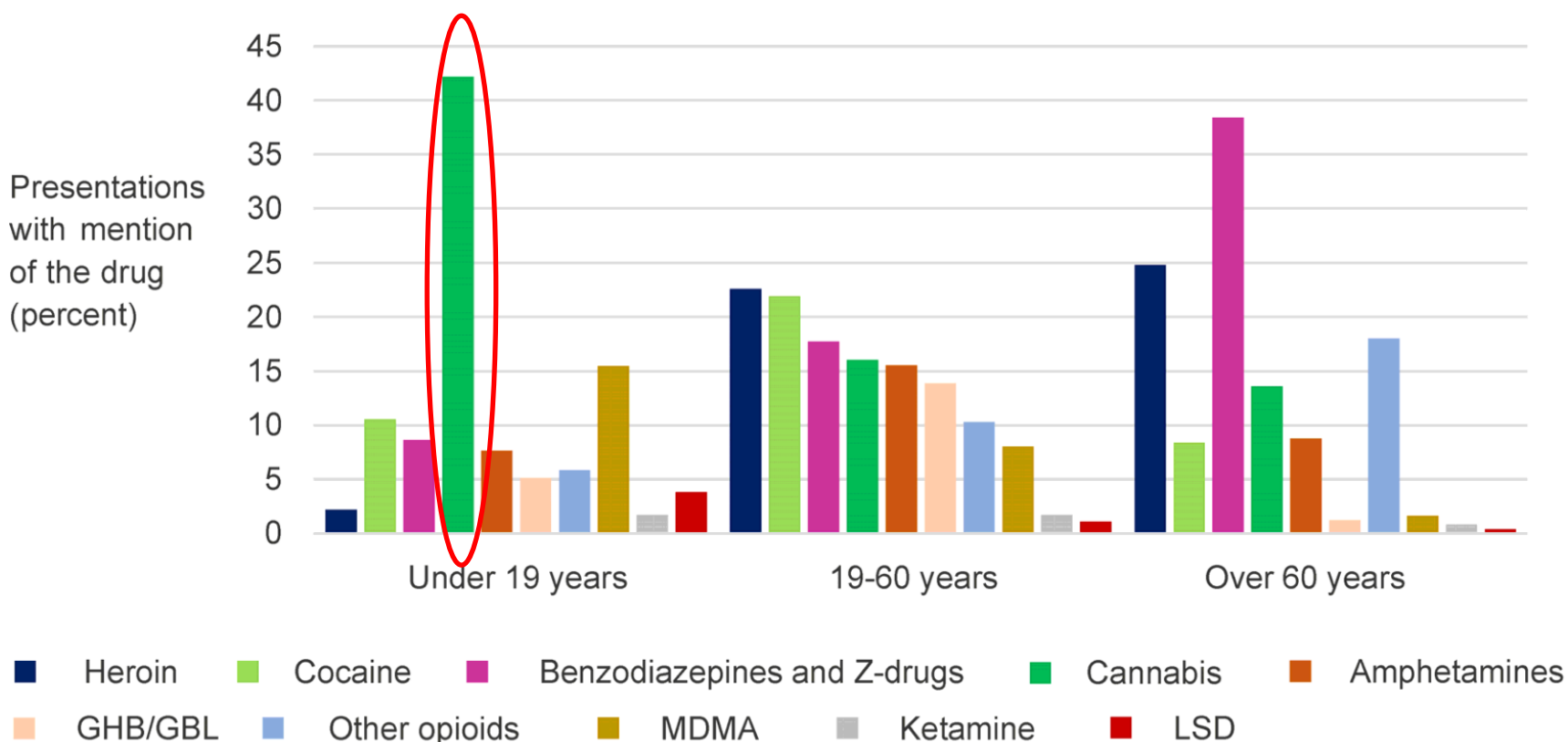
Note: Out of 36 232 drugs reported (excluding alcohol) involved in 23 947 presentations.



Krankenhausaufnahmen in Europa 2014-2017

Euro-DEN, EMCDDA 2020

Proportions of people within each age group reporting each drug in Euro-DEN Plus presentations, for selected substances, 2014-17



Zusammengefasst

- Cannabis ist die mit Abstand am häufigsten konsumierte illegale Substanz in Deutschland und Europa
- Steigende Konsumzahlen unter den Jugendlichen, keine Trends für Abhängigkeit / Missbrauch vorhanden
- Steigende Konsumzahlen unter den Erwachsenen bei lange stabilen Zahlen für Abhängigkeit / Missbrauch – erster Anstieg 2021, cave: Screening!
- Dabei steigende Zahlen von Cannabis als HD in der Suchthilfe
- Auch am Drogenmarkt dominiert Cannabis
 - Steigende Wirkstoffgehalte und kaum steigende Preise
 - Bunte Produktpalette
 - Sorge um Verunreinigungen / synthetische Cannabinoide bei dünner Datenbasis



Diskussion



neumeier@ift.de



Quellen

- ESPAD Group (2020), ESPAD Report 2019: Results from the European School Survey Project on Alcohol and Other Drugs, EMCDDA Joint Publications, Publications Office of the European Union, Luxembourg.
- Europäische Beobachtungsstelle für Drogen und Drogensucht (2022), Europäischer Drogenbericht 2022: Trends und Entwicklungen. Amt für Veröffentlichungen der Europäischen Union, Luxemburg.
- European Monitoring Centre for Drugs and Drug Addiction and Europol (2019), EU Drug Markets Report 2019. Publications Office of the European Union, Luxembourg.
- European Monitoring Centre for Drugs and Drug Addiction (2020), Drug-related hospital emergency presentations in Europe: update from the Euro-DEN Plus expert network, Technical report, Publications Office of the European Union, Luxembourg.
- Olderbak, S., Lee, S., Möckl, J., Langenscheidt, S., Hoch, E. (2023) Ergebnisse der Deutschen Stichprobe der Europäischen Online Drogenstudie (EWSO). München: IFT Institut für Therapieforchung.
- Orth, B. & Merkel, C. (2022). Der Substanzkonsum Jugendlicher und junger Erwachsener in Deutschland. Ergebnisse des Alkoholsurveys 2021 zu Alkohol, Rauchen, Cannabis und Trends. BZgA-Forschungsbericht. Köln: Bundeszentrale für gesundheitliche Aufklärung.
- Schneider, F., Karachaliou, K., Höke, C., Friedrich, M. & Neumeier, E. (2021). Bericht 2021 des nationalen REITOX-Knotenpunkts an die EMCDDA (Datenjahr 2021 / 2022). Deutschland, Workbook Drogenmärkte und Kriminalität. München: Deutsche Beobachtungsstelle für Drogen und Drogensucht DBDD.
- Schwarzkopf, L., Künzel, J., Murawski, M. & Specht, S. (2022). Suchthilfe in Deutschland 2021. Jahresbericht der Deutschen Suchthilfestatistik (DSHS). München: IFT Institut für Therapieforchung.
- Rauschert, C., Möckl, J., Wilms, N., Hoch, E., Kraus, L., & Olderbak, S. (2023). Kurzbericht Epidemiologischer Suchtsurvey 2021. Tabellenband: Trends der Prävalenz des (problematischen) Konsums illegaler Drogen nach Geschlecht und Alter 1990-2021. München: IFT Institut für Therapieforchung.
- Rauschert, C., Möckl, J., Wilms, N., Hoch, E., Kraus, L., & Olderbak, S. (2023). Kurzbericht Epidemiologischer Suchtsurvey 2021. Tabellenband: (problematischer) Konsum illegaler Drogen und multiple Drogenerfahrung nach Geschlecht und Alter im Jahr 2021. München: IFT Institut für Therapieforchung.

