

Glucolog

*Programm für die Verwaltung
von Blutzuckerdaten*



User

Kurzbedienungsanleitung



Download der Software „Glucolog“

Kostenloser Download der Software unter
„www.menariniagnostics.at“.

Für den Downloadlink klicken Sie bitte zuerst auf

- „Produkte“, gefolgt von
- „Blutzuckermessung“,
- „Glucolog Software“, und zuletzt
- „Glucolog Download Area“.

Nun sollten Sie folgendes Fenster sehen (siehe Abb. 1)



Abb. 1

Welche Version benötige ich?

Um die Daten Ihres Blutzuckermessgeräts mit Glucolog verwalten zu können, benötigen Sie ein Datenkabel. Bestellen Sie dieses bitte unter „Bestellen Sie Ihr USB Kabel“ (siehe Abb. 1) oder unter 01/804 15 76-0.

Die neueste Vollversion von Glucolog laden Sie unter dem Menüpunkt „Glucolog download“ (siehe Abb. 1) auf Ihren Computer. Wählen Sie dazu „Glucolog download“, scrollen Sie das Fenster ganz herunter und klicken Sie auf den Schriftzug „Download Software Glucolog“, welcher unter dem schwarzen Trennstrich steht. Downloads dieser Kategorie setzen voraus, dass Glucolog noch nicht auf Ihrem Computer installiert wurde (auch keine ältere Version) bzw. vor einer neuen Installation korrekt deinstalliert wurde. Um eine ältere Version von Glucolog zu deinstallieren wählen Sie bitte

- „Start“/„Windows-Logo“ oder drücken Sie die Windows-Taste auf Ihrer Tastatur
- „Systemsteuerung“
- „Software“ (WinXP) oder „Programme und Funktionen“ (Vista)

Anschließend „Glucolog“ wählen und auf „deinstallieren“ klicken.

Ist bereits eine Version auf Ihrem Computer installiert, so wählen Sie bitte „Software Updates“ (siehe Abb. 1). Mit Downloads aus dieser Kategorie können Sie eine ältere Version von Glucolog auf die neueste Versionsnummer bringen, ohne eine alte Version vorher deinstallieren zu müssen.

Installation der Software

Windows XP: Starten Sie die Installation von Glucolog, indem Sie zunächst doppelt auf die zuvor geladene Datei „Glucolog.zip“ klicken. Nun öffnet sich ein Fenster, klicken Sie bitte abermals auf folgenden Dateinamen „Glucolog.exe“. Die Installationsroutine startet nun.

Windows Vista: Starten Sie die Installation von Glucolog, indem Sie zunächst die Datei „Glucolog.zip“ entpacken. Klicken Sie dazu mit der rechten Maustaste einmal auf „Glucolog.zip“. Es erscheint ein Auswahlfenster, in dem Sie bitte „Entpacken“ oder „Extrahieren“ wählen. Starten Sie die Installation, indem Sie mit der rechten Maustaste auf „Glucolog.exe“ klicken und „Als Administrator ausführen“ wählen. (Hinweis: Unter Vista ist es ebenfalls möglich, Glucolog direkt aus der ZIP-Datei zu installieren, es kann allerdings zu Problemen mit Zugriffsberechtigungen kommen. Um dies zu umgehen, starten Sie die Installation bitte wie empfohlen).

In dem erscheinenden Dialogfenster ist „Deutsch (Deutschland)“ voreingestellt. Ändern Sie dies bitte in „Deutsch (Österreich)“ (siehe Abb. 2). Um über unsere kostenlose Hotline Support bzgl. GlucoLog zu erhalten, muss die österreichische Sprachversion zwingend aktiviert sein. Bestätigen Sie das Lizenzabkommen mit „Annehmen“ und klicken dann auf „Weiter“. Nun können Sie das Installationsverzeichnis für GlucoLog auswählen.

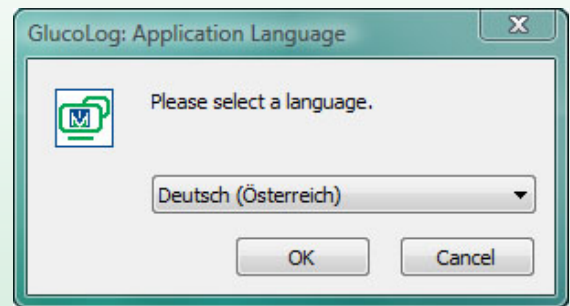


Abb. 2

Bei der Frage zu der gewünschten Maßeinheit Ihrer Blutzuckermesswerte wählen Sie in Österreich bitte „mg/dL“.

Nun startet die Installation der Software. Bestätigen Sie bitte während des Installationsvorgangs die Treiberinstallation mit der „Enter“- oder „Return“-Taste auf Ihrer Tastatur.

Nach erfolgreichem Abschluss der Installation erscheint ein Symbol mit dem Namen „GlucoLog“ auf Ihrem Desktop. Starten Sie GlucoLog, indem Sie das Symbol doppelt anklicken. Es erscheint nun folgende Oberfläche (siehe Abb. 3). (Hinweis: Bei älteren Systemen kann es beim ersten Start von GlucoLog zu einer kleinen Wartezeit kommen, da GlucoLog im Hintergrund Daten bereitstellt.)

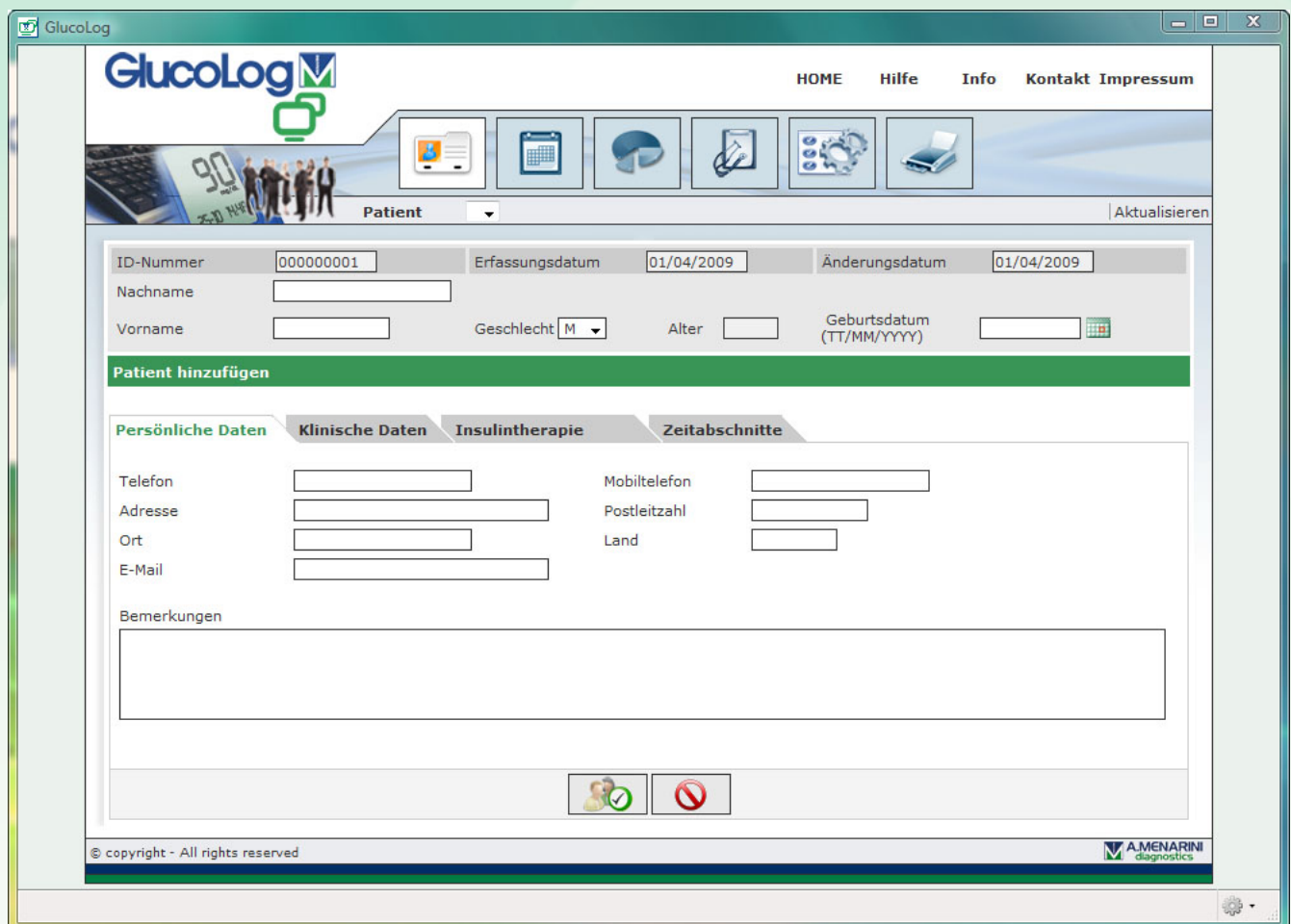


Abb. 3

Anlegen eines neuen Patienten

Nach dem ersten Start von GlucoLog ist noch kein Patient vorhanden. Klicken Sie deshalb nacheinander in folgende Felder und füllen diese entsprechend aus (siehe Abb. 3/Seite 3):

- „Nachname“
- „Vorname“
- „Geschlecht“
- „Geburtsdatum“



Abb. 4

Das Feld „Alter“ kann nicht ausgewählt werden, da es von der Software berechnet wird. Bestätigen Sie bitte Ihre Eingaben, indem Sie auf den „Ok“-Button klicken (siehe Abb. 4).

Hinzufügen eines Blutzuckermessgeräts

Fügen Sie dem neu angelegten Patienten ein oder mehrere Messgeräte hinzu, indem Sie aus der Liste „Gerät hinzufügen“ (siehe Abb. 5) ein Messgerät auswählen und auf „Auswählen“ klicken. Nun erscheint auf der linken Seite das ausgewählte Messgerät in der Liste „Blutzuckermessgeräte“ (siehe Abb. 6/Seite 5).

Geben Sie nun die Seriennummer Ihres Messgeräts ein und achten Sie dabei unbedingt auf die korrekte Eingabe von Groß- und Kleinbuchstaben. (Hinweis: GlucoLog behandelt zwei Messgeräte, deren Seriennummern identisch sind, sich aber in der Groß- und Kleinschreibung der Buchstaben unterscheiden, als zwei verschiedene Messgeräte!) Bestätigen Sie die Eingabe, indem Sie unten auf den „Ok“-Button klicken (siehe Abb. 4). GlucoLog wechselt automatisch zum Fenster „Datenübertragung“ (siehe Abb. 7/Seite 5).



Abb. 5



Abb. 6

Auslesen der Daten Ihres Blutzuckermessgeräts

Stellen Sie sicher, dass Sie das passende Datenkabel zu Ihrem Blutzuckermessgerät ausgewählt haben. Verbinden Sie das Kabel nun mit Ihrem Computer. Es kann zu einer kurzen Wartezeit kommen, wenn Sie das Kabel das erste Mal mit Ihrem Computer verbinden, da Windows eventuell die Treiber für das Kabel automatisch installiert.

Verbinden Sie nun Ihr Messgerät mit dem Datenkabel. Klicken Sie im Feld „Datenübertragung“ auf den „Start“-Button (siehe Abb. 7). Die Daten Ihres Messgeräts werden nun in Ihr

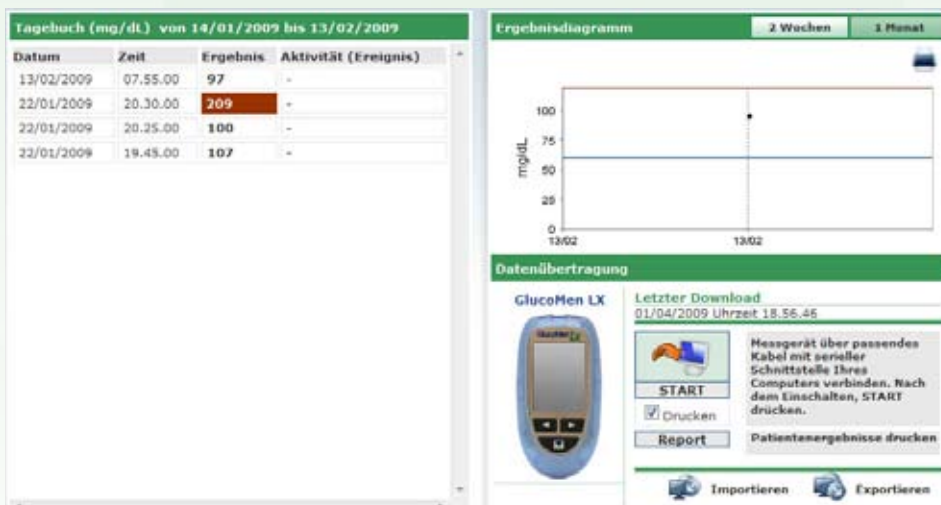


Abb. 7

Tagebuch übertragen. Sobald die Datenübertragung erfolgreich abgeschlossen wurde, erhalten Sie die Bestätigungsmeldung „Übertragung erfolgreich!“. Nun können Sie die Verbindung trennen und sogleich sämtliche Darstellungsmöglichkeiten Ihrer persönlichen Ergebnisse ausprobieren.

Hilfe

Für ausführlichere Angaben bzgl. Funktion und Aufbereitung Ihrer Daten konsultieren Sie bitte die Hilfe-Funktion. Diese finden Sie, indem Sie im GlucoLog-Fenster rechts oben auf „Hilfe“ klicken. In der Hilfe-Funktion können Sie sich entweder links durch die Liste von Begriffen klicken oder alternativ durch die Eingabe eines Stichworts unter „Suchen“ direkt zum gewünschten Artikel navigieren.

Viel Spaß mit Ihrem neuen Datenmanagementsystem GlucoLog!