



## Inhalt

So holen Sie sich Ihr Geld vom Finanzamt zurück

Termine Mai und Juni 2018

Splitter

Klarstellungen durch BMF-Informationen

Umsatzsteuer Update



Unsere Begeisterung für Wirtschaft und Steuern emotionalisiert uns.

Ihr Beratungsteam von  
PKF Rößlhuber & Partner

# So holen Sie sich Ihr Geld vom Finanzamt zurück

Spätestens ab März, wenn die Lohnzettel von den Dienstgebern an das Finanzamt übermittelt wurden, stellen sich Steuerpflichtige die Frage, bekomme ich Geld vom Finanzamt zurück? Wie Sie Ihr Geld bekommen können, lesen Sie hier.

Grundsätzlich sind bei der sogenannten „ARBEITNEHMERVERANLAGUNG“ drei Möglichkeiten zu unterscheiden:

## Pflichtveranlagung (E1)

Als lohnsteuerpflichtiger Dienstnehmer sind Sie dann zur **Abgabe einer Einkommensteuererklärung verpflichtet**, wenn das zu versteuernde **Jahreseinkommen mehr als € 12.000,00** beträgt und Sie beispielsweise Einkünfte aus einer **Nebentätigkeit von mehr als € 730,00** und nicht endbesteuerte Einkünfte aus Kapitalver-

mögen bzw. Einkünfte aus einem privaten Grundstücksverkauf erzielt haben, für die die Immobilienertragsteuer nicht oder nicht richtig entrichtet wurde. Oder Sie haben **gleichzeitig zwei** oder mehrere **Gehälter** und/oder **Pensionen** erhalten, die beim Lohnsteuerabzug nicht gemeinsam versteuert wurden.

## Aufforderung durch das Finanzamt

Erfahrungsgemäß kommt das Finanzamt im Spätsommer durch Übersendung eines Steuerklärungsformulars auf Sie zu und fordert Sie auf, eine Arbeitnehmerveranlagung für 2017 bis Ende September 2018 einzureichen. Dies kommt z.B. bei Bezug von Krankengeld oder bei Berücksichtigung eines Freibetragsbescheides bei der laufenden Lohnsteuerberechnung im Jahr 2017 in Betracht. >>

>> Fortsetzung | So holen Sie sich Ihr Geld vom Finanzamt zurück



## Antragsveranlagung (L1)

Für die Antragsveranlagung haben Sie grundsätzlich **fünf Jahre Zeit**. Die gute Nachricht: Sollte wider Erwarten statt der erhofften Gutschrift eine Nachzahlung herauskommen, kann der Antrag binnen eines Monats wieder zurückgezogen werden (Rz 912 b LStR, vorher Rz 7527 EStR).

### Neuregelung für die Arbeitnehmerveranlagung ab 2017 im Überblick:

Sie wollen sich mit der Arbeitnehmerveranlagung eigentlich gar nicht auseinandersetzen. Dann könnten Sie Glück haben und dennoch eine Steuergutschrift erhalten. Wird nämlich bis zum 30. Juni 2018 keine Abgabenerklärung für das Vorjahr (2017) eingereicht, wird unter folgenden Voraussetzungen vom Finanzamt eine **antragslose Veranlagung** (automatische Arbeitnehmerveranlagung) durchgeführt (§ 41 Abs 2 Z 2 EStG):

- der Gesamtbetrag der Einkünfte besteht ausschließlich aus lohnsteuerpflichtigen Einkünften,
- aus der Veranlagung resultiert eine **Gutschrift** und
- aufgrund der Aktenlage werden vermutlich keine Werbungskosten, Sonderausgaben, außergewöhnlichen Belastungen, Freibeträge oder Absetzbeträge geltend gemacht.
- **NEU:** Da es ab 2017 auch noch zur **automatischen Übermittlung von Sonderausgaben** an die Finanzverwaltung für Beiträge für eine freiwillige Weiterversicherung einschließlich des Nachkaufs von Versicherungszeiten, Kirchenbeiträge und Spenden kommt, gewinnt dieses Service dann noch mehr an Bedeutung.

Liegen diese Voraussetzungen nicht vor und wird bis zum **Ablauf des zweitfolgenden Kalenderjahres** (also bis 31.12.2019) keine Steuererklärung abgegeben, wird jedenfalls eine antragslose Arbeitnehmerveranlagung durchgeführt, wenn sich aus der Aktenlage eine Gutschrift ergibt. Davon unberührt bleibt selbstverständlich die Steuerklärungspflicht, wenn kein Guthaben vorliegt (siehe Pkt „Pflichtveranlagung“). Sollten Sie mit dem Ergebnis der antragslosen Veranlagung nicht einverstanden sein, da Sie feststellen, dass Sie doch z.B. Werbungskosten oder Sonderausgaben geltend machen möchten, können Sie selbstverständlich innerhalb der 5-Jahresfrist eine „normale“ Arbeitnehmerveranlagung beantragen.

In folgenden Fällen macht eine Arbeitnehmerveranlagung jedenfalls Sinn:

- Sie hatten 2017 **schwankende Bezüge oder Verdienstunterbrechungen** während des Kalenderjahres (z.B. Feriapraxis, unterjähriger Wiedereinstieg nach Karenz). Es wurde dadurch auf das ganze Jahr bezogen zu viel an Lohnsteuer abgezogen.
- Sie haben **Sonderausgaben, Werbungskosten, außergewöhnliche Belastungen** bisher noch nicht oder in zu geringer Höhe geltend gemacht.
- Sie haben den Antrag auf den **Alleinverdiener-/Alleinerzieherabsetzbetrag** und/oder auf ein **Pendlerpauschale/Pendlereuro** noch nicht dem Arbeitgeber übergeben, weshalb dies bei der laufenden Lohnverrechnung noch nicht berücksichtigt wurde.
- Sie haben Kinder, für welche Sie Familienbeihilfe (einschließlich Kinderabsetzbetrag) erhalten und für die Ihnen daher **der Kinderfreibetrag von € 440,00 pro Kind zusteht**. Bei getrennter Geltendmachung durch beide Elternteile steht jedem Elternteil ein Kinderfreibetrag von € 300,00 pro Kind zu.
- Sie haben Alimente für Kinder geleistet und es steht Ihnen deshalb der **Unterhaltsabsetzbetrag (€ 29,20 bis € 58,40/Monat/Kind)** zu.
- Sie wollen **Verluste**, die im abgelaufenen Jahr aus anderen, nicht lohnsteuerpflichtigen Einkünften (z.B. aus der Vermietung eines Hauses) entstanden sind, steuermindernd geltend machen. Sie haben aus früheren unternehmerischen Tätigkeiten einen **Verlustvortrag**, den Sie bei Ihren Gehaltseinkünften geltend machen wollen.
- Auch wenn Sie keinen Lohnsteuerabzug hatten, kommen Sie in folgenden Fällen in den Genuss einer Steuergutschrift, der sogenannten „**Negativsteuer**“:
  - a. Sie haben Anspruch auf den Alleinverdiener-/Alleinerzieherabsetzbetrag;
  - b. Von Ihrem Gehalt/Pension wurde zwar Sozialversicherung abgezogen, aber keine Lohnsteuer einbehalten. Die Gutschrift errechnet sich in Abhängigkeit von den entrichteten Sozialversicherungsbeiträgen und ist gedeckelt. Sollten Sie zumindest ein Monat Anspruch auf das Pendlerpauschale haben, erhöht sich die Negativsteuer zusätzlich.

Alleinverdiener-/ -erzieherabsetz- betrag		ohne Pendlerpau- schale		mit Pendlerpau- schale		Pensionisten	
% von SV	max.	% von SV	max.	% von SV	max.	% von SV	max.
----	€ 494 <sup>*)</sup>	50 %	€ 400	50 %	€ 500	50 %	€ 110

<sup>\*)</sup> bei zwei Kindern € 669,00, für jedes weitere Kind zusätzlich jeweils € 220,00.

### Welche Ausgaben können in der Arbeitnehmerveranlagung geltend gemacht werden?

#### Sonderausgaben

Zu den abzugsfähigen Sonderausgaben (§ 18 EStG) zählen:

- **Renten und dauernde Lasten** (unbegrenzt abzugsfähig);
- **Steuerberatungskosten** (unbegrenzt abzugsfähig);
- **Spenden** an begünstigte Institutionen (bis zu 10 % der laufenden Einkünfte); eine Liste der begünstigten Spendempfeänger ist unter [www.bmf.gv.at](http://www.bmf.gv.at) abrufbar.

Folgende Sonderausgaben können auch dann geltend gemacht werden, wenn sie für den (Ehe)partner oder für Kinder (für die Familienbeihilfe bezogen wird) geleistet werden:

>> Fortsetzung | So holen Sie sich Ihr Geld vom Finanzamt zurück

- **Kirchenbeitrag** (bis € 400,00);
- Beiträge zur **freiwilligen Weiterversicherung** einschließlich Nachkauf von Versicherungszeiten in der gesetzlichen Pensionsversicherung (unbegrenzt abzugsfähig);
- Prämien für **freiwillige Personenversicherungen**, wenn der zugrundeliegende Vertrag vor dem 1.1.2016 abgeschlossen worden ist (begrenzt mit Einschleifregelung);
- Kosten der **Wohnraumschaffung und -sanierung**, wenn die tatsächliche Bauausführung oder die Sanierung vor dem 1.1.2016 begonnen worden ist (begrenzt mit Einschleifregelung).

**NEU ab 2017:** Beiträge zur freiwilligen Weiterversicherung, Kirchenbeiträge und Zuwendungen an Spendenempfänger sind von diesen Institutionen elektronisch an das Finanzamt zu übermitteln. Betroffen sind nur Organisationen, die eine feste örtliche Einrichtung im Inland haben. Voraussetzung dafür ist, dass dem Zahlungsempfänger Vor- und Zuname und Geburtsdatum bekannt sind. Die gemeldeten Beträge sind in FinanzOnline ersichtlich und werden ab der Veranlagung 2017 automatisch in der Steuererklärung oder Arbeitnehmerveranlagung berücksichtigt (§18 Abs 8 EStG, BGBl I 2016/117). Die Automatik führt allerdings nicht in allen Fällen zum gewünschten Ergebnis.

Mit dem neuen **Formular L1d** können Beträge berücksichtigt werden, die von der Datenübermittlung abweichen oder an ausländische Empfänger geleistet wurden (für die ja keine Datenübermittlung vorgesehen ist). Außerdem können mit diesem Formular erforderliche Korrekturen oder Ergänzungen zu Spenden aus dem Betriebsvermögen vorgenommen werden.

Sonderausgaben	elektronische Datenübermittlung	Korrektur	Grund der Korrektur
Nachkauf von Versicherungszeiten in der PV vor 2017	nein	L 1d	Zehntelbetrag für Einmalprämie - Kz 283
Nachkauf von Versicherungszeiten in der PV in 2017	ja	L 1d	Antrag auf Zehntelverteilung
Nachkauf von Versicherungszeiten in der PV in 2017	ja	L 1d	Zahlung für Partner/Kind - Kz 284 – ev. Antrag auf Zehntelverteilung
<u>Inländische</u> Kirchenbeiträge	ja	L 1d	Zahlung für Partner/Kind - Kz 458
Private Spenden an begünstigte inländische Organisationen	ja	L 1d	betriebliche Spenden, soweit sie 10% des Gewinnes übersteigen - Kz 285
Betriebliche Spenden an begünstigte inländische Organisationen	ja (fälschlicherweise)	L 1d	betriebliche Spenden, die automatisch übermittelt wurden - Kz 285 ( <b>Negatives Vorzeichen</b> )
Ausländische Kirchenbeiträge	nein	L 1d	in Kz 282 erfassen
Private Spenden an begünstigte ausländische Organisationen	nein	L 1d	in Kz 281 erfassen

Wurden Beträge für eine andere Personen geleistet und werden diese auch (teilweise) als Sonderausgaben geltend gemacht, muss die andere Person (Partner, Kind) im Formular L 1d angeben, dass sie den elektronisch gemeldeten Betrag nicht oder nur teilweise beansprucht.

**Hinweis:** Das **Formular L1d** dient nicht dazu, Fehler bei der automatischen Datenübermittlung zu **korrigieren** (außer betriebliche Spenden). Fehler, Falsch- oder Nichtmeldungen müssen direkt bei den Zahlungsempfängern (z.B. Kirchenbeitragsstelle, Spendenorganisation) beanstandet werden. Diese sind verpflichtet, Fehler zu korrigieren und innerhalb von drei Monaten entsprechende Berichtigungen via FinanzOnline zu übermitteln.

Alle anderen Sonderausgaben sind wie bisher in der Einkommensteuererklärung (E1) oder Arbeitnehmerveranlagung (L1) zu erfassen:

Sonderausgaben	elektron. Datenübermittlung	Formular	Kz
Renten und dauernde Lasten	nein	E1 / L1	Kz 280
Versicherungsprämien	nein	E1 / L1	Kz 455
Wohnraumschaffung/-sanierung	nein	E1 / L1	Kz 456
Steuerberatungskosten	nein	E1 / L1	Kz 460
betriebliche Spenden	nein	E 1a / E1a-K	Kz 9243 – Kz 9262
Verlustabzug	nein	E 1	Kz 462

### Werbungskosten

Folgende Ausgaben können als Werbungskosten (§ 16 EStG) berücksichtigt werden, soweit diese der Arbeitgeber noch nicht berücksichtigt hat und diese im Jahr 2017 bezahlt wurden:

- Grundsätzlich sind die **Fahrtkosten zwischen Wohnung und Arbeitsstätte** mit dem Verkehrsabsetzbetrag (€ 400,00) abgegolten. Gestaffelt nach dem Arbeitsweg (ab 20 km) und der Zumutbarkeit der Benützung von öffentlichen Verkehrsmitteln beträgt das **Pendlerpauschale** bis zu € 2.016,00 oder € 3.672,00 jährlich. Zusätzlich steht ein **Pendlereuro** von jährlich € 2,00 pro Kilometer der einfachen Fahrt zwischen Wohnung und Arbeitsstätte zu. Ein diesbezüglicher Ausdruck [www.bmf.gv.at/pendlerrechner](http://www.bmf.gv.at/pendlerrechner) des Pendlerrechners ist als Beleg zur Steuererklärung aufzubewahren.
- Beiträge zu **Berufsverbänden** und Interessensvertretungen;
- **Werbungskosten**, die über das Pauschale von € 132,00 hinausgehen und beruflich veranlasst sind, können folgende Ausgaben sein: Arbeitskleidung, Arbeitsmittel, Betriebsratsumlage, Computer, Fachliteratur, Ausbildungs- und Umschulungskosten, Homeoffice, Internet, Kosten für doppelte Haushaltsführung und Familienheimfahrten, Reisekosten und Diäten, soweit nicht vom Arbeitgeber ersetzt, Reparaturaufwand für einen unverschuldeten Autounfall auf einer beruflichen Fahrt, Telefonkosten, etc. Für bestimmte Berufsgruppen können pauschalierte Werbungskosten angesetzt werden.

### Außergewöhnliche Belastung

Für die Berücksichtigung von **außergewöhnlichen Belastungen** (§ 34 EStG) (**L1ab**) gibt es ein eigenes Formular. Darin können all jene Ausgaben erfasst werden, die zwangsläufig erwachsen, außergewöhnlich sind und die wirtschaftliche Leistungsfähigkeit wesentlich beeinträchtigen. >>



>> Fortsetzung | So holen Sie sich Ihr Geld vom Finanzamt zurück

Durch die Berücksichtigung eines Selbstbehaltes, der abhängig vom Einkommen zwischen 6 % und 12 % beträgt, wird diesem Leistungsfähigkeitsprinzip entsprochen.

Ohne Selbstbehalt abzugsfähig sind:

- **Kinderbetreuungskosten** (max. € 2.300,00/Kind bis zum 10. Lebensjahr bzw. bei erhöhter Familienbeihilfe bis zum 16. Lebensjahr);
- Kosten der **auswärtigen Berufsausbildung** von Kindern, wenn im Einzugsbereich des Wohnortes keine entsprechende Ausbildungsmöglichkeit zur Verfügung steht (€ 110,00/ Monat);
- Kosten zur Beseitigung von **Katastrophenschäden**;
- Kosten der eigenen **Behinderung** oder des (Ehe)Partners bzw. Kindes.

Mit Selbstbehalt, der bis zu 12 % des Einkommens beträgt, abzugsfähig sind u.a.:

- **Krankheitskosten**, Aufwendungen zur Linderung und Heilung einer Allergierkrankung, Behandlungskosten wie Arzt- und Spitalshonorare, Aufwendungen für Medikamente, Heilbehandlungen, Rezeptgebühren, Selbstkostenbeiträge für Behandlungskosten, Aufwendungen für Heilbehelfe (Zahnersatz, Brillen, Laserbehandlung zur Verbesserung der Sehfähigkeit, Hörgeräte, Prothesen, Gehbehelfe, Bruchbänder), Kosten für Fahrten zum Arzt bzw. Krankenhaus, Zuzahlungen zu Kur- und Rehabilitationsaufenthalten).
- Kosten in Zusammenhang mit **Kuraufenthalten** (bei einer mindestens 25%igen Behinderung ohne Selbstbehalt);

- Kosten für **Alters- und Pflegeheime** (bei einer mindestens 25%igen Behinderung ohne Selbstbehalt);
- **Begräbniskosten** und Kosten für einen **Grabstein** (bis zu je € 5.000,00, soweit nicht durch den Nachlass gedeckt).

Allgemein gilt, dass der Arbeitnehmerveranlagung **keine Belege beizulegen** sind, egal ob die Erklärung elektronisch oder in Papierform eingereicht wurde. Die Belege und Nachweise sind sieben Jahre lang aufzubewahren (Belege 2017 also bis 31.12.2024). Auf Verlangen des Finanzamtes müssen diese vorgelegt werden.

### Bis wann muss die Einkommensteuererklärung 2017 eingereicht werden?

Die elektronische Übermittlung der Einkommensteuererklärung 2017 (**Pflichtveranlagung**) hat bis **30.6.2018** zu erfolgen. Ist die elektronische Übermittlung nicht zumutbar, kann die Erklärung auch unter Verwendung der amtlichen Formulare bis 30.4.2018 eingereicht werden. Steuerpflichtige, die durch einen **Steuerberater vertreten** sind, haben es besonders gut: Für sie gilt für die Steuererklärungen 2017 grundsätzlich eine **generelle Fristverlängerung maximal bis 31.3.2019** bzw. 30.4.2019, wobei zu beachten ist, dass für Steuernachzahlungen bzw. -guthaben **ab dem 1.10.2018 Anspruchszinsen** zu bezahlen sind bzw. gutgeschrieben werden. In den meisten Fällen der **Arbeitnehmerveranlagung** gilt wie bisher eine Fristverlängerung bis 30.9.2018.

Grundsätzlich kann die Einreichfrist individuell mit **begründetem Antrag** schriftlich jederzeit auch **mehrfach verlängert** werden. ■

## TERMINE MAI UND JUNI 2018

### 25.5.2018: DSGVO

Mit 25.5.2018 treten die Bestimmungen EU-DSGVO und des Datenschutzgesetzes (DSG) 2018 in Kraft. Ab diesem Zeitpunkt muss jedes Unternehmen (unabhängig von der Branche), das in irgendeiner Weise personenbezogene Daten verarbeitet (z.B. eine Kundendatei führt, Rechnungen ausstellt), alle Datenanwendungen und Geschäftsprozesse an die neue Rechtslage angepasst haben. Dafür entfällt die Meldepflicht an das Datenverarbeitungsregister (DVR) und die Anführung einer DVR-Nummer. Siehe dazu ausführlich den Beitrag in der Klienten Info 6/2017.

In Anbetracht der Komplexität der Materie und der möglichen hohen Strafen (bis zu € 50.000,00 bzw. € 20 Mio) ist es jedenfalls empfehlenswert, sich bei der Umsetzung von Experten unterstützen zu lassen.

### 1.6.2018: MELDUNG DES WIRTSCHAFTLICHEN EIGENTÜMERS

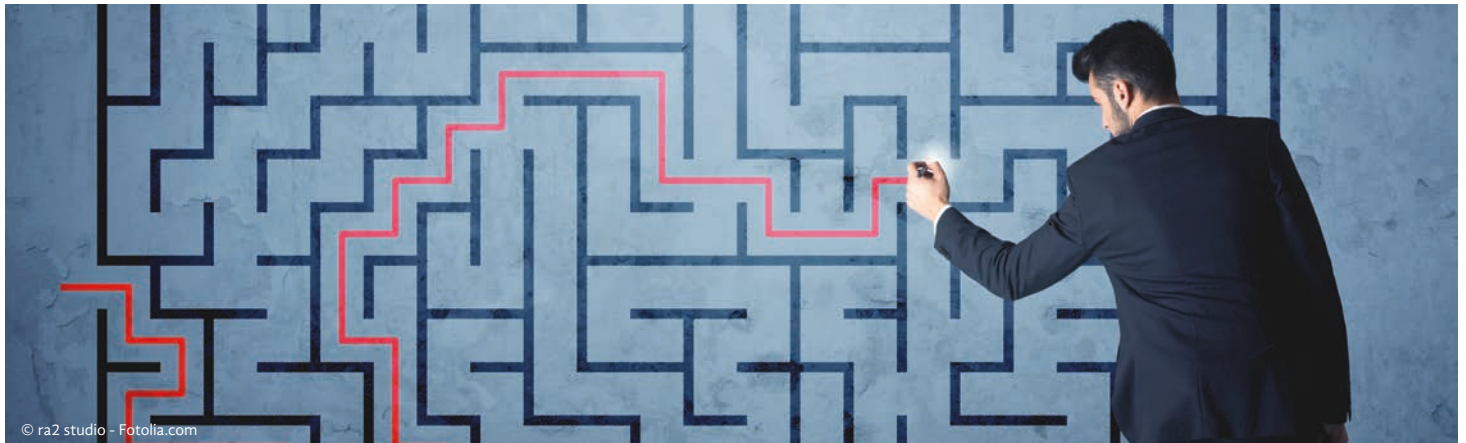
Seit heuer sind Rechtsträger bzw. deren geschäftsführende Organe verpflichtet, die Angaben hinsichtlich ihrer wirtschaftlichen Eigentümer einzuholen, aktuell zu halten und der Registerbehörde mitzuteilen. **Bis zum 1.6.2018** muss die **erstmalige Meldung** der wirtschaftlichen Eigentümer für bestehende Rechtsträger erfolgen (für ab Mai 2018 neu gegründete Rechtsträger – Meldung innerhalb von vier Wochen ab Eintragung im Firmenbuch). Die betroffenen Rechtsträger (insbesondere Personengesellschaften, Kapitalgesellschaften, Vereine und Stiftungen mit Sitz im Inland) müssen die Meldungen über das Unternehmer-serviceportal (USP) machen. Einen ausführlichen Beitrag dazu können Sie in der KlientenInfo 1/2018 nachlesen. Ihr bevollmächtigter Steuerberater kann Sie dabei gerne unter-

stützen oder ab 2.5.2018 für Sie die Meldungen abgeben.

### 30.6.2018: VORSTEUERVERGÜTUNG BEI DRITTLANDSBEZUG

**Ausländische Unternehmer**, die ihren Sitz außerhalb der EU haben, können noch **bis 30.6. 2018** einen Antrag auf **Rückerstattung österreichischer Vorsteuern 2017** stellen. Der Antrag muss beim **Finanzamt Graz-Stadt** eingebracht werden (Formular U5 und bei erstmaliger Antragstellung Fragebogen Verf18). Belege über die entrichtete Einfuhrumsatzsteuer und sämtliche Rechnungen sind im Original dem Antrag beizulegen. **Die Frist ist nicht verlängerbar!** Auch im umgekehrten Fall, nämlich für **Vorsteuervergütungen österreichischer Unternehmer im Drittland** (z.B. Serbien, Schweiz, Norwegen), endet am 30.6.2018 die Frist für Vergütungsanträge des Jahres 2017.

# Splitter



## VwGH: Bei Überlassung von Geschäftsführern droht eine Nachbelastung von Sozialversicherungsbeiträgen

Der VwGH hat nun bereits wiederholt entschieden (zuletzt VwGH vom 7.9.2017, Ro 2014/08/0046), dass Dienstnehmer, die als Geschäftsführer an ein anderes (Konzern-)Unternehmen überlassen werden, ein eigenes Dienstverhältnis bei diesem anderen (Konzern-)Unternehmen (=Beschäftiger) begründen. Das führt dazu, dass neben dem eigentlichen Dienstgeber auch das Beschäftigerunternehmen für diesen angestellten Geschäftsführer die vollen Sozialversicherungsbeiträge bis maximal zur Höchstbeitragsgrundlage entrichten muss. Der Geschäftsführer selbst kann in der Folge die Rückerstattung der Dienstnehmerbeiträge verlangen, wobei die Erstattung lohnsteuerpflichtig ist. Für den Dienstgeber besteht **keine** Möglichkeit der Rückerstattung.

**Folgendes Beispiel soll die Abgabenbelastung veranschaulichen:** Der angestellte Geschäftsführer bzw. ein Angestellter „A“ der Holding GmbH ist auch Geschäftsführer der GmbH-Töchter 1-3 sowie der GmbH-Enkeltöchter 1 und 2. Bislang hat der Konzern den Geschäftsführer/A bei der Holding mit einem Gehalt von € 12.000,00 p.m. (Fall 1) bzw. € 35.000,00 p.m. (Fall 2) angemeldet und **einmalig** die Beiträge auf Basis der Höchstbeitragsgrundlage entrichtet. Nach der Rechtsprechung des VwGH **muss nun jede GmbH Sozialversicherungsbeiträge für ihren Geschäftsführer entrichten**. Unterstellt man, dass sich der Arbeitseinsatz auf alle GmbHs gleichmäßig verteilt, sind im Fall 1 nur 6 x Mal die Sozialversicherungsbeiträge von einem Gehaltsanteil von je € 2.000,00 zu entrichten. **Es kommt zu einer Mehrbelastung von insgesamt € 20.590,00!**

Im Fall 2 führt dies dazu, dass unterstellt wird, dass der Geschäftsführer bei jeder Sub-GmbH auf Basis der Höchstbeitragsgrundlage entlohnt wird. Damit ergibt sich pro GmbH eine Zusatzbelastung von € 15.376,00 p.a. an Dienstgeberbeiträgen, **sohin 5 x € 15.376,00, also insgesamt € 76.880,00 Mehrbelastung!**

Folgt man der VwGH-Rechtsprechung, wäre **zur Vermeidung von empfindlichen Säumnisfolgen** unbedingt Rücksprache mit dem Steuerberater oder dem Sozialversicherungs-Experten zu halten.

## VwGH: Auch Mietzeiten sind für die Fristenberechnung bei der Hauptwohnsitzbefreiung relevant

Seit den gesetzlichen Änderungen durch das Stabilitätsgesetz 2012 unterliegen Immobilienveräußerungen unabhängig von der

Behaltdauer der Einkommensteuerpflicht. Von dieser umfassenden Steuerpflicht sind u.a. **als Hauptwohnsitz genutzte Eigenheime oder Eigentumswohnungen** ausgenommen. Voraussetzung dafür ist, dass entweder das Eigenheim dem Veräußerer innerhalb der letzten zehn Jahre vor der Veräußerung mindestens fünf Jahre durchgehend als Hauptwohnsitz gedient hat und der Hauptwohnsitz aufgegeben wird oder wenn das veräußerte Gebäude ab der Anschaffung bis zur Veräußerung durchgehend für einen Zeitraum von mindestens zwei Jahren als Hauptwohnsitz gedient hat und der Wohnsitz aufgegeben wird.

Strittig war in einem vor Kurzem vom österreichischen Höchstgericht (VwGH vom 24.01.2018, Ra 2017/13/0005) entschiedenen Fall, wie der Fristenlauf im Falle der erstgenannten Hauptwohnsitzbefreiung (5-Jahresfrist) zu ermitteln ist, wenn die veräußerte Immobilie zwar innerhalb der oben genannten Fristen als Hauptwohnsitz gedient hat, der Veräußerer jedoch nicht während des gesamten Zeitraumes Eigentümer der Immobilie war.

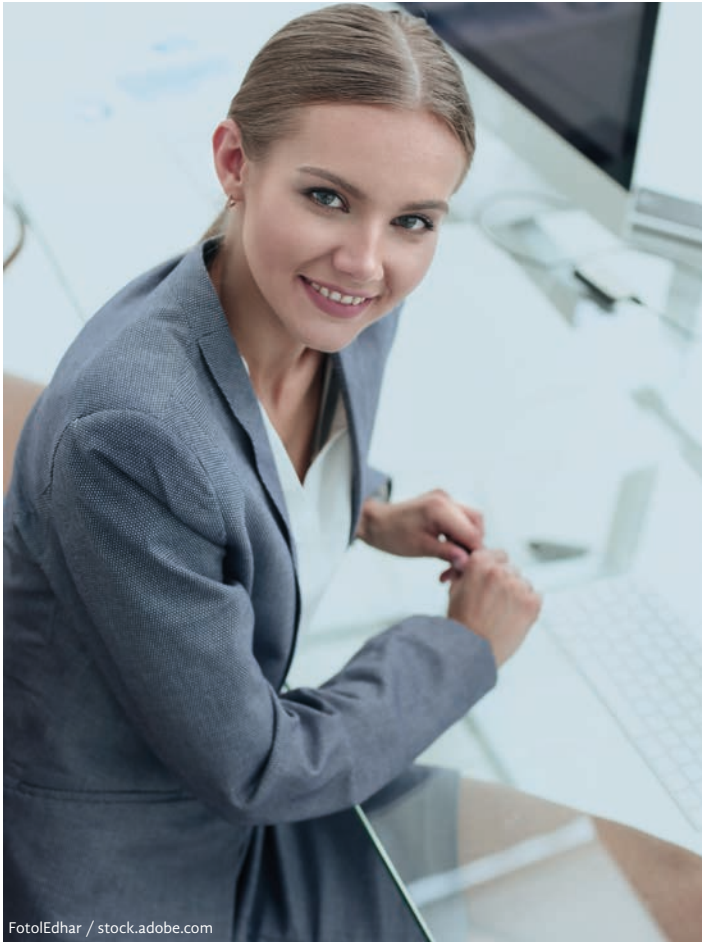
Nach Meinung des Verwaltungsgerichtshofs stellt der Wortlaut der **Befreiungsbestimmung nur auf die durchgehende Nutzung der Wohnung als Hauptwohnsitz, nicht aber auf einen bestimmten Rechtstitel für diese Nutzung ab**. Er kam daher zu dem Ergebnis, dass die Voraussetzungen für die Inanspruchnahme der Befreiungsbestimmung gegeben sind und die Veräußerung daher als steuerfrei zu behandeln war. Die Tatsache, dass die gegenständliche Wohnung nicht über den gesamten Zeitraum, in dem sie dem Steuerpflichtigen als Hauptwohnsitz gedient hat, eine „Eigentumswohnung“ war, ändere an der Anwendbarkeit der Befreiungsbestimmung nichts.

## VwGH: Verluste aus der Konvertierung von Fremdwährungskrediten sind voll ausgleichsfähig

Der VwGH hat in einem Erkenntnis (VwGH vom 18.12.2017 Ro 2016/15/0026) zu Verlusten aus der Konvertierung von betrieblichen Fremdwährungskrediten Stellung genommen. Demnach sind Verbindlichkeiten zwar als negative Wirtschaftsgüter, nicht aber als Finanzvermögen einzustufen. Der **Konvertierungsverlust** eines Fremdwährungsdarlehens ist daher nicht nur bloß mit 55 % (bzw. nach alter Rechtslage zur Hälfte) **ausgleichsfähig**.

Konsequenterweise müssen daher im Privatvermögen entsprechende Gewinne oder Verluste unter die Spekulationsgewinnbesteuerung fallen und sind nur innerhalb der Ein-Jahres-Frist relevant.

# Klarstellungen durch BMF-Informationen



FotoEdhar / stock.adobe.com

## Neue BMF-Info zum Kommunalsteuergesetz

Nach nunmehr mehr als sieben Jahren hat das BMF gemeinsam mit Städte- und Gemeindebund die Information zum Kommunalsteuergesetz einer Wartung unterzogen. Die neue Information (BMF-010222/0114-IV/7/2017) wurde am 29.1.2018 veröffentlicht. Durch die neue BMF-Info wurde die bislang geltende ersetzt. Die darin enthaltenen wesentlichen Neuerungen können wie folgt zusammengefasst werden:

- Für bestimmte Bezüge oberster (politischer) Organe und Lehrbeauftragter wird zwar einkommensteuerlich ein lohnsteuerpflichtiges Dienstverhältnis unterstellt, diese Bezüge stellen aber keine Arbeitslöhne iSd KommStG dar (Rz 3a).
- Bei der Eingliederung von an Kapitalgesellschaften wesentlich beteiligten Personen wird nunmehr in Rz 9 auch auf § 2 Abs 4a EStG bei **zwichengeschalteten Kapitalgesellschaften** verwiesen. Die Vergütungen sind in diesem Fall dem Geschäftsführer oder Vorstand unmittelbar als natürliche Person zuzurechnen. Dies betrifft aber nur Geschäftsführungsvergütungen, nicht sonstige Vergütungen, wie z.B. die Abgeltung von Lizenzrechten.
- In Rz 20 wurde die **kommunalsteuerpflichtige Beschäftigung von freien Dienstnehmern präzisiert**. So ist jemand nicht als freier Dienstnehmer zu beurteilen, der über wesentliche eigene Betriebsmittel verfügt. Ein eigenes Betriebsmittel ist dann für die (dadurch als sozialversicherungsrechtlich unternehmerisch zu beurteilende) Tätigkeit wesentlich, wenn es sich nicht bloß um ein geringwertiges Wirtschaftsgut handelt und wenn es entweder durch die berufliche/betriebliche Verwendung der Schaffung einer unternehmerischen Struktur gewidmet ist oder wenn es seiner Art nach von vornherein in erster Linie der in Rede stehenden betrieblichen Tätigkeit zu dienen bestimmt ist.
- Bei Vereinen erstreckt sich die KommSt-Pflicht auf die Arbeitslöhne, die auf den unternehmerischen Bereich des Vereins entfallen. Bei der Abgrenzung von echten zu unechten Mitgliedsbeiträgen von Vereinen werden nunmehr auch **Mitgliedsbeiträge für einen Golf-Club als unechte Mitgliedsbeiträge eingestuft, wenn diese auch die Benützung der Tennisplätze und Fitnessgeräte für Vereinsmitglieder ermöglichen**, und zwar unabhängig davon, ob dieses Leistungsangebot in Anspruch genommen wird (Rz 29). In diesem Fall liegt dann ein unternehmerischer Bereich des Vereins und Kommunalsteuerpflicht für die Arbeitslöhne vor.
- In der neuen Rz 31a werden nunmehr die Körperschaften öffentlichen Rechts definiert. Darunter fallen auch öffentlich-rechtliche Anstalten, Stiftungen und Fonds. Politische Parteien sowie deren Neben- und Unterorganisationen werden den Körperschaften des öffentlichen Rechts gleichgestellt. Berufsvereinigungen, wie z.B. der ÖGB sind Vereine und keine Körperschaften öffentlichen Rechts.
- Die in Rz 36 aufgelisteten Einzelfälle bei der Abgrenzung zum Hoheitsbereich einer Körperschaft öffentlichen Rechts (KöR) wurden um weitere Beispiele ergänzt. Daher stellt die dauerhafte entgeltliche Überlassung von Arbeitskräften einen Betrieb gewerblicher Art der KöR dar. Tätigkeiten einer politischen Partei wie Pressedienst, Öffentlichkeitsarbeit durch Herausgabe von Zeitschriften, Werbung einschließlich Wahlwerbung werden nicht als Betrieb gewerblicher Art angesehen, weil diese Tätigkeiten zum Kernbereich der Hoheitstätigkeit der Parteien zählen. Die Münze Österreich AG ist zwar hoheitlich tätig und von der Körperschaftsteuer befreit, aber trotzdem Unternehmerin iSd KommStG.
- Bei Arbeitskräfteüberlassung wird ab 1.1.2017 erst nach Ablauf von sechs Monaten in der Betriebsstätte des Beschäftigers eine Betriebsstätte des Arbeitskräfteüberlassers begründet. In Rz 39 wird diese Neuregelung durch Beispiele erläutert. Dies bedeutet z.B., dass bei Arbeitskräfteüberlassung in das **Ausland für volle sechs Kalendermonate eine Kommunalsteuerpflicht im Inland gegeben ist**.
- Die Verfügungsgewalt des Unternehmers im Fall der Arbeitskräfteüberlassung wird nunmehr in Rz 42 näher erläutert.
- Klargestellt wird, dass der Zuzugsfreibetrag gem. § 103 Abs 1a EStG die Bemessungsgrundlage nicht vermindert. Ferner führt die Rückzahlung von Einnahmen gem. § 16 Abs 2 EStG zu keiner Minderung der Bemessungsgrundlage (Rz 59 und 77d).
- Zahlungen für die **Abgeltung des Konkurrenzverbots nach Beendigung des Dienstverhältnisses**, Zahlungen für den Verzicht auf Arbeitsleistung für künftige Lohnzahlungszeiträume und die Auszahlung vorgezogener Jubiläumsgelder im Rahmen von Sozialplänen sind sämtliche kommunalsteuerpflichtig (Rz 61, 62 und 64).
- Der Nachweis für die Zugehörigkeit zum begünstigten Kreis der Behinderten kann nur durch einen rechtskräftigen Bescheid iSd § 14 Abs 1 BEinstG oder durch einen **Bescheid des Bundesamts für Soziales und Behindertenwesen** nach § 14 Abs 2 BEinstG geführt werden. Der Behindertenpass nach § 40 Bundesbehindertengesetz ist nicht ausreichend (Rz 65).
- **Folgeprovisionen** aus Versicherungsabschlüssen und Vergütungen für Dienstleistungen sind auch nach der aktiven Dienstzeit kommunalsteuerpflichtig (Rz 77e).
- Werden steuerfreie Zukunftssicherungsmaßnahmen während des Dienstverhältnisses rückgekauft, sind diese als sonstiger Bezug kommunalsteuerpflichtig (Rz 77f). >>

## » Fortsetzung | Klarstellungen durch BMF-Informationen

- **Freiberufliche Honorare** an wesentlich beteiligte Gesellschafter-Geschäftsführer sind dann nicht in die Bemessungsgrundlage einzubeziehen, wenn das Einzelunternehmen über **eine eigene unternehmerische Struktur (wie z.B. Mitarbeiter)** verfügt und nicht bloß eigene Leistungen des Gesellschafter-Geschäftsführers honoriert werden. Soweit Leistungen von Arbeitnehmern des Einzelunternehmens erbracht werden, sind diese Honorare nicht kommunalsteuerpflichtig. Die Leistungskomponente des Gesellschafter-Geschäftsführers ist aber jedenfalls miteinzubeziehen (Rz 78).
- **Lizenzzahlungen an den Gesellschafter-Geschäftsführer** sind dann nicht kommunalsteuerpflichtig, wenn es sich um keine Tätigkeitsvergütung für die Geschäftsführung handelt. Abgrenzungskriterien sind Fremdüblichkeit der Geschäftsführervergütung, Fremdüblichkeit der „Erfindervergütung“, Relation Geschäftsführer- zu Erfindervergütung und das zu Grunde liegen eines patentrechtlichen Schutzes (Rz 78).
- Die **private Verwendung des Firmen-Pkw durch den Gesellschafter-Geschäftsführer** kann durch Ansatz eines Sachbezugs in Anlehnung an § 4 Sachbezugswertverordnung oder durch Ansatz der der Gesellschaft tatsächlich entstandenen (ungekürzten) Kosten berücksichtigt werden. An die Gesellschaft für die Nutzung des Firmen-Pkw bezahlte Kosten kürzen den Sachbezug. Die bloße Verbuchung am Verrechnungskonto des Gesellschafters stellt noch keine tatsächliche Entrichtung dar (Rz 79).
- Die **Haftung für nicht entrichtete Kommunalsteuer für bereits ausbezahlte Arbeitslöhne** ist unabhängig von einem allfälligen Insolvenzverfahren im Rahmen eines Haftungsverfahrens gegenüber dem Haftungsverpflichteten (z.B. Geschäftsführer) geltend zu machen (Rz 115a).
- Das Betreiben von Kindergärten, Kinderheimen und Studentenheimen ist von der Kommunalsteuerbefreiung gem. § 8 Z 2 KommStG erfasst. Ebenso ist die Jugendfürsorge von der Befreiung erfasst. **Nicht befreit** ist hingegen der **Betrieb einer Privatschule mit Öffentlichkeitsrecht** (Rz 133).
- Der Unternehmer hat auch **Nullerklärungen** abzugeben, außer es wird dem Unternehmer von vornherein keine Steuernummer zugeteilt (weil keine Dienstnehmer beschäftigt werden oder die Bemessungsgrundlage unter dem Freibetrag liegt) (Rz157).
- Die Ausführungen über die strafbefreiende Wirkung von Selbstanzeigen in Rz 177b ff wurden aufgrund der Änderung des § 29 FinStrG angepasst. Auf die Abgabenerhöhungen gem. § 29 Abs 2 FinStrG (5 % bis 30 % des sich aus der Selbstanzeige ergebenden Mehrbetrags) wird nunmehr in Rz 177e hingewiesen.
- In Rz 183a wurde eine Liste der Doppelbesteuerungsabkommen aufgenommen, die für die Beurteilung einer Kommunalsteuerpflicht bei internationalen Sachverhalten relevant sein können.

### Ergänzung der BMF-Info zum Grunderwerbsteuergesetz

Am 4.12.2017 (Info des BMF vom 4.12.2017, BMF-010206/0094-IV/9/2017) hat das BMF seine Information vom 13.5.2016 (Info des BMF vom 13.5.2016, BMF-010206/0058-VI/5/2016) zum Grunderwerbsteuergesetz ergänzt. Darin sind folgende für die Praxis wesentlichsten Aussagen enthalten:

Bei einer **Down-Stream-Verschmelzung** und **Anteilsvereinigung** gehen zuerst die Grundstücke, welche die Muttergesellschaft besitzt, auf die Tochtergesellschaft über. Dieser Vorgang löst Grunderwerbsteuerpflicht aus (0,5 % vom Grundstückswert). In weiterer Folge führt das Auskehren der Anteile an der ehemaligen Tochtergesellschaft an den oder die Gesellschafter der Mutter-

gesellschaft dann zu einer Anteilsvereinigung beim alleinigen Gesellschafter bzw. bei den Mitgliedern der Unternehmensgruppe zu denen mehrere Gesellschafter gehören. Bei der Auskehrung ist die Grunderwerbsteuer vom Grundstückswert sämtlicher Grundstücke der Tochtergesellschaft (somit auch nochmals von den im Rahmen der Verschmelzung von der Muttergesellschaft übertragenen) zu bemessen. Die Anrechnungsvorschriften (Differenzbesteuerung) kommen in diesem Fall nicht zur Anwendung.

### Vorbehaltsfruchtgenussrecht und Substanzabgeltung

Bei der Übertragung einer Liegenschaft unter Vorbehalt des Fruchtgenussrechts und gleichzeitiger Vereinbarung einer Substanzabgeltung liegt sowohl Grunderwerbsteuer- als auch Gebührenpflicht (gem. § 33 TP 9 GebG mit 2 % vom kapitalisierten Wert der Substanzabgeltung) vor.

### Bemessungsgrundlage der Grunderwerbsteuer für ein Baurecht

Die Bemessungsgrundlage der Grunderwerbsteuer für ein Baurecht berechnet sich gem. § 15 Abs 1 BewG als Barwert des Bauzinses auf Vertragsdauer, gedeckelt mit dem 18-fachen Jahreswert, mindestens aber in Höhe des Grundstückswerts. Als Abzinsungsfaktor ist ein Zinssatz iHv 5,5 % anzusetzen. Der Kapitalwert kann mit dem Abzinsungsrechner auf der Homepage des BMF berechnet werden.

### Anzuwendender Immobilienpreisspiegel

Wird der Grundstückswert an Hand eines geeigneten Immobilienpreisspiegels berechnet, sind für Erwerbsvorgänge nach dem 31.12.2016 die zuletzt veröffentlichten Immobiliendurchschnittspreise der Bundesanstalt Statistik Austria heranzuziehen. Diese Statistik wird einmal jährlich aktualisiert. Die erste Aktualisierung erfolgte am 13.6.2017. Die aktualisierte Fassung ist für Erwerbsvorgänge heranzuziehen, für die die Steuerschuld am Tag oder nach der Veröffentlichung der Aktualisierung entsteht. Fragen zur Auslegung des Immobilienpreisspiegels sind an die Statistik Austria zu richten.

### Anwendbarkeit des Immobilienpreisspiegels

Der Grundstückswert für ein Grundstück darf nur dann mit der Tabelle der Immobiliendurchschnittspreise der Statistik Austria ermittelt werden, wenn das Grundstück die Vorgaben betreffend der Beschaffenheit des zu bewertenden Grundstücks, die die Immobiliendurchschnittspreisliste vorgibt, erfüllt. So dürfen bei Einfamilienhäusern die Immobiliendurchschnittspreise der Statistik Austria nur angewendet werden, wenn die Grundgröße 3.000 m<sup>2</sup> nicht übersteigt. Die **Raumhöhe** hat keinen Einfluss auf die Nutzflächenermittlung nach der Grundstückswertverordnung.

Kaufpreisteilbeträge, die für den **fiktiven Anteil eines Wohnungseigentümers an der Reparaturrücklage** bezahlt werden, stellen keine Abgeltung für die Übertragung eines anteiligen Guthabens dar, sondern sind Teil der Grunderwerbsteuerpflichtigen Gegenleistung.

### Info zum automatischen Informationsaustausch über Finanzkonten

Diese BMF-Info (Info des BMF vom 22.03.2018, BMF-010221/0072-IV/8/2018) listet alle Staaten und Territorien auf, welche seit 1. Jänner 2018 als teilnehmende Staaten nach § 91 GMSG zwecks automatischen Austausches von Informationen über Finanzkonten gelten. **Neu hinzugekommen** sind u.a. Albanien, Antigua und Barbuda, Bahrain, Barbados, Brasilien, Chile, China, Grenada, Israel, Kuwait, Libanon, Malaysia, Russland, Saint Kitts und Nevis, Saint Lucia, Saint Vincent und die Grenadinen, Samoa, Saudi-Arabien, Seychellen, Singapur, Südafrika, Türkei, Uruguay, Vereinigte Arabische Emirate. ■

# Umsatzsteuer Update



Ende Dezember hat die EU eine neue Richtlinie (2017/2455/EU) beschlossen, die Änderungen für den Online-Handel und auch Erleichterungen für KMUs bringt (vgl. Wolfgang Berger, Neue Richtlinie für den Online-Handel, StExp 2018/42, Manz, 9. Februar 2018, Steuerrecht – Umsatzsteuer/Verbrauchssteuern/Zollrecht).

## Erleichterungen für KMUs ab 1.1.2019

Bereits ab 1.1.2019 kommt es zu Erleichterungen für KMUs, die **gelegentlich** Telekommunikationsdienstleistungen, Rundfunk- und Fernsehdienstleistungen oder **elektronische Dienstleistungen** an Nichtunternehmer in der EU erbringen. Diese müssen diese Umsätze dann erst ab einem Schwellenwert von € 10.000,00 in den anderen Mitgliedstaaten versteuern. Vereinfacht ausgedrückt heißt das, dass bis zu € 10.000,00 Umsatz innerhalb der EU, diese Leistungen in Österreich besteuert werden (derzeit gilt dafür ausschließlich das Bestimmungslandprinzip).

## Neue gemeinsame Schwelle ab 1.1.2021

Ab 1.1.2021 wird es einen **EU-weiten Schwellenwert von € 10.000,00** (für Versandhandel und E-Commerce, Telekom- und Fernsehdienstleistungen zusammen) geben. Bis zu diesem Wert können die Versandhandels- und E-Commerce-Umsätze mit Kunden in den anderen EU-Mitgliedstaaten in Österreich versteuert werden.

Darüber hinaus müssen die Umsätze im jeweiligen Bestimmungsland besteuert werden. In diesem Fall können die „Versandhändler“ allerdings die MOSS-Regelung (MOSS bietet die Möglichkeit, sich in einem EU-Mitgliedstaat (Mitgliedstaat der Identifizierung = MSI) zu registrieren und sämtliche unter die Sonderregelung

fallende Umsätze über den MSI zu erklären und die resultierende Umsatzsteuer zu bezahlen) in Anspruch nehmen.

## Neue Regeln für Amazon & Co ab 1.1.2021

Der **Onlinehandel** ist in den letzten Jahren massiv gewachsen. Die Finanzbehörden haben festgestellt, dass durch die neu geschaffenen Strukturen massiv Umsatzsteuer hinterzogen wird, wobei vor allem chinesische Händler diese Schiene nutzen, ohne sich im Bestimmungsland registrieren zu lassen.

Deshalb wird auch die derzeitige Mehrwertsteuerbefreiung für Kleinsendungen (bis € 22,00 für Importe aus Drittländern) ab 1.1.2021 abgeschafft. In Zukunft wird der **Plattform-Betreiber selbst in die Leistungskette** miteinbezogen und **Umsatzsteuerschuldner auf Versandhandelsgeschäfte von Drittlandunternehmern** werden. Diese Steuerschuld ist aber auf Warenlieferungen bis € 150,00 beschränkt, weil bei höheren Warenwerten ohnehin die Verpflichtung für ein normales Zollverfahren besteht. Der **Leistungs-ort** für die Mehrwertsteuer in diesen Fällen ist immer der **Ort der Beendigung des Versands**. Auch bei innergemeinschaftlichem Versandhandel werden Plattformen, Marktplätze etc in die Leistungskette miteinbezogen, wenn der Verkäufer im Drittland ansässig ist.

## Senkung der Umsatzsteuer auf Beherbergungsleistungen

Das Plenum des Nationalrates hat am 20.3.2018 den Gesetzesentwurf zur Senkung des Umsatzsteuersatzes für Beherbergungsleistungen von 13 % auf 10 % ab 1.1.2018 beschlossen und damit die seit 1.5.2016 geltende Erhöhung wieder rückgängig gemacht.

## WAS IST EINE BLOCKCHAIN?

Im Geschäftsleben treten, wenn für Geschäfte ein gewisses Vertrauen notwendig ist, oft Vermittler auf, zu denen die Geschäftspartner Vertrauen haben. So werden z.B. für Geldüberweisungen Banken beauftragt.

Vertrauen kann aber auch grundsätzlich durch ein Netzwerk von Nutzer sichergestellt werden, ohne einen Dritten zu involvieren. Als technische Basis kann eine sogenannte Blockchain verwendet werden. Dabei werden Datensätzen, wie z.B. die Transaktion einer Geldüberweisung, ein eindeutiger Code (Hashwert) angefügt. Durch eine besondere Verkettung von Blöcken von Datensätzen (Blockchain) wird sichergestellt, dass einzelne Transaktionen nicht geändert werden können, ohne dass dies nicht sofort erkennbar wird. Die Blockchain wird nun nicht zentral auf einem Server gespeichert, sondern jeder Nutzer hat grundsätzlich die gesamte Blockchain dezentral verfügbar. Änderungen eines einzelnen Nutzers würden also sehr schnell erkannt, da sich der Hashwert der Kette ändert.

Alle Transaktionen in der Blockchain sind offengelegt – somit kann jeder im Netzwerk sofort erkennen, ob jemand die finanziellen Mittel für eine Transaktion hat. Die Akteure einer Blockchain treten allerdings nur unter einem Pseudonym auf – die Identität ist so geschützt, obwohl alle Transaktionen offengelegt sind.

Die Blockchain-Technologie wird für digitale Währungen aber bereits auch für andere Bereiche des Geschäftslebens eingesetzt – Tendenz steigend.