

Woche 9**Lerngruppe 7.1****Bearbeitungszeitraum: 25.5.2020 – 29.5.2020**

FACH	LEHRER	AUFGABEN	ERLEDIGT?
D	Zie	Textverständnis, Sprachverständnis, Rechtschreibung	
M	Oka	Vierecke – Üben für die LSÜ	
E	Oka	Unit 5: Ireland – Reading, Writing, simple present vs. Present progressive	
F	Feist	s. Aufgaben	
Geo	Oka	Die Ausbeutung der Urwälder - Kann ein Ökosiegel die Wälder schützen?	
Tech	Pfei	Fließ- und Inselfertigung	
AES	Bosch	Dehnt sich da was? – Kleidung unter der Lupe	
Bio	Oka	Wiederholung: Das Gehirn/ Merktechniken	
Ph	Oka	Kräfte messen mithilfe von Federkraftmessern	
GK	Zie	Leben in der Medienwelt	
G	Gru	Die Folgen der Kolonialisierung	
D/GK	Zie	Lösungen für Deutsch und GK von letzter Woche	

Sonstiges: Trage dein tägliches Lernen mit Bearbeitungszeiten in dein Lerntagebuch ein. Vergiss nicht, deine Lösungen zu kontrollieren und bei Fehlern herauszufinden, was du falsch gemacht hast und die richtige Lösung zu verstehen.

Arbeitsaufgaben für LG 7 Fach Deutsch Woche 9

Liebe Lernpartner,

Woche 9 ist die letzte Woche vor den Pfingstferien. Hier schließen wir unsere Themen *Polarregion* und *Sprachverständnis* ab.

Solltet ihr nach den Ferien immer noch im Homeoffice lernen, bekommt ihr von mir Arbeitsblätter, die ihr euch ausdrucken müsst. Wer hier Probleme hat – z.B. weil der Drucker defekt ist – besorgt sich das Material entweder **beizeiten** von einem Mitschüler oder sagt mir Bescheid. Das Schulzentrum unterstützt euch und sendet die Materialien im Notfall per Post nachhause.

Frohes Schaffen und bleibt gesund!

Frau Ziegler

Aufgabe A – Textverständnis

Überprüfe dein Wissen und Können

Alle Niveaus

Lies im Buch den Text auf Seite 50.

Bearbeite die Aufgabe 2, 4, und 5.

E-Niveau zusätzlich: Aufgabe 6

Aufgabe B – Sprachverständnis

Alle Niveaus

Bearbeite auf Seite 226 die Aufgaben 1 und 2.

Gehe dann zu Seite 227, Aufgabe 5.

Aufgabe C – Rechtschreibung

Schreibe den grauen Kasten „Jugendsprache“ auf Seite 226 sauber in dein Heft.

Versuche einmal, beim Abschreiben keinen Fehler zu machen!

(Bearbeitungshinweis: da der Text recht lang ist, solltest du ihn in zwei Teile einteilen und an zwei aufeinanderfolgenden Tagen abschreiben.)

Mathe

Üben für die LSÜ

Was?			Erledigt?	kontrolliert?
 G-Niveau	 M-Niveau	 E-Niveau		
S. 130 Nr. 3	S. 130 Nr. 4	S. 130 Nr. 4		
S. 130 Nr. 4	S. 130 Nr. 5	S. 130 Nr. 5		
S. 130 Nr. 5	S. 131 Nr. 7	S. 131 Nr. 9		
S. 131 Nr. 6	S. 131 Nr. 8	S. 131 Nr. 11		
S. 131 Nr. 7	S. 131 Nr. 12	S. 132 Nr. 19		
S. 131 Nr. 8	S. 131 Nr. 13	S. 132 Nr. 23		
S. 131 Nr. 9	S. 132 Nr. 20	S. 132 Nr. 24		
S. 131 Nr. 10	S. 132 Nr. 23	S. 133 Nr. 26		
S. 131 Nr. 14	S. 133 Nr. 28	S. 133 Nr. 29		
S. 131 Nr. 15	S. 133 Nr. 29	S. 133 Nr. 31		

English

Monday:

Read the text „At home with the O’Brians“ on p. 96

Exercise 2

Vocab p. 211 from **towel** to **on weekdays**

Tuesday:

Find out things about Ireland. Write down at least four (sun: 5) sentences about Ireland in English

Wednesday:

WB p. 93

Vocab p. 211/212 from **cereal** to **partner**

Thursday and Friday:

Remember: Im Englischen gibt es zwei Zeitformen, mit denen man über die Gegenwart sprechen kann: das simple present und das present progressive. Wann benutzt man welche? Das kannst du noch einmal auf Seite 166 in deinem Buch nachlesen.

TB p. 98 no. 7 and 8a

WB p. 94 to 96 numbers 6, 7, 8 and 9 (sun +10)

Französisch

- 1) 25.05.: Buch S. 78 lesen
- 2) 26.05.: Buch S. 79 ex.: 1a und 2
- 3) 27.05.: Buch S. 82 lesen
- 4) 28.05.: Buch S. 82 ex.: 1 (Mediation)

Geographie

<https://www.planet-schule.de/sf/php/sendungen.php?sendung=11033>

Wofür steht der FSC?

Wo liegen die Probleme dabei?

Können wir uns jederzeit auf dieses Siegel verlassen?

Welche Probleme entstehen für Menschen vor Ort?

Technik

Schau dir bitte
folgende Filme an:

<https://www.youtube.com/watch?v=8C3gEWpqAAU>
<https://studyflix.de/wirtschaft/inselfertigung-319>

	<p>Aufgabe: Ordne die Vor- und Nachteile den Symbolen der Fließ- und Inselfertigung, indem du den Begriff mit der Aussage verbindest.</p> <ul style="list-style-type: none"> - übersichtliche und schnelle Produktion - Massenproduktion - kaum Zwischenlagerung von Produkten
<p>Fließfertigung</p>	<ul style="list-style-type: none"> - Umstellung der Fertigung auf ein anderes Produkt nur mit erheblichem Aufwand möglich - Alle Werkzeuge und Materialien sind an einer Stelle - Nähe zum Endprodukt - Stocken der gesamten Produktion bei kleinsten Störungen oder Teilemangel - Ausfälle haben keine Auswirkungen auf die anderen - die Arbeitenden müssen einen bestimmten Zeittakt einhalten - Zeitdruck - sehr eintönige, langweilige Arbeit (Monotonie) - schlechte Qualität unter Zeitdruck
<p>Inselfertigung (=Gruppenfertigung)</p>	<ul style="list-style-type: none"> - strenge Pausen - die Produktion ist nicht störanfällig - Umstellung der Fertigung auf ein anderes Produkt ist unproblematisch - Der Arbeiter fertigt in Inselfertigung ein Produkt selbstständig an - Distanz zum Endprodukt (der Arbeiter weiß vielleicht gar nicht, wie das Endprodukt aussieht)

Aufgaben AES 7.1

Wochenplan 9 (25.5. – 29.5.2020)

Dehnt sich da was? Kleidung unter der Lupe

- Untersuche verschiedene deiner Kleidungsstücke (Socken, Pulli, T-Shirt, Jeans, Jacke, Schal, ...) mal genauer. Wähle mindestens 3 verschiedene Kleidungsstücke und analysiere die Oberflächenstruktur des Stoffs. Wie sieht der Stoff aus? Wie fühlt er sich an? Ist er dehnbar, glänzend, weich, fest...? Kannst du deine Textilien den Bildern in **M2 auf S. 134** (siehe Anhang!)

zuordnen?

→ Halte bitte alles schriftlich fest!

→ Ordne anschließend die Bilder von M1 den Stoffarten in M2 zu. (schriftlich!)

- Lies den **Buchtext von S. 134/135** genau durch. (siehe Anhang!)

- Bearbeite das **AB „Von der Faser zur Fläche“** und das **AB „Eigenschaften textiler Flächen“**

→ **Wichtig:** Als Hilfe kannst du den **Buchtext „Herstellung textiler Flächen“ von S. 102-103** heranziehen! (siehe Anhang!)

Wenn ihr Fragen oder Probleme mit einzelnen Aufgaben habt, dann meldet euch bitte über die Schul.cloud bei mir! Schaut regelmäßig in unseren Channel, falls ich neue Informationen für euch habe!

Mode um jeden Preis?

7

7.2 Dehnt sich da was? – Kleidung unter der Lupe



Meiner ist dehnbar.

Ist der glänzend!

Der Stoff ist mir zu matt.

Der Stoff ist rutschig und fest.

Wie warm und kuschelig!

Dieser ist weich und kratzig.

M1 Jeder Stoff ist anders

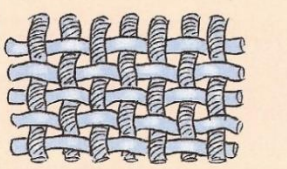
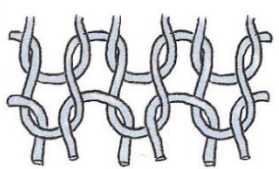

Kleider machen Leute. Doch auch wenn das Outfit attraktiv ist, haben es die Kleider häufig „in sich“. Oftmals fühlen sich die Kleidungsstücke gut an, aber beim Tragen und Pflegen kann sich das ändern.

Welche **Eigenschaften** haben die unterschiedlich hergestellten Stoffe und welche die verschiedenen textilen Fasern?

Wahrnehmung mit euren Sinnen

Unsere Sinnesorgane liefern uns Informationen zu unserer Außenwelt. Ob mit Augen, Ohren, Händen oder der Nase, alle Sinnesorgane sind an der Wahrnehmung der Umwelt beteiligt. So können wir auch die Eigenschaften von Textilien mithilfe unserer Sinne **ganzheitlich** erschließen. In Versuchen und Experimenten lassen sich textile Materialien erfühlen, erkunden, beobachten und beschreiben. Ein erster Versuch könnte das **Tasten** sein.

Fühlen und mit der Lupe anschauen

Gewebe (z. B. Tuch, Frottee, Velours)	Maschenwaren (z. B. Strickware)	Verbundstoffe (z. B. Vliesstoffe, Filze oder technische Textilien wie die Innenausstattung von Autos)
 <p>weder in Längs- noch Querrichtung dehnbar</p>	 <p>stark dehnbar</p>	 <p>nicht dehnbar</p>

M2 Stoffe unter der Lupe

1 Mithilfe einer Lupe, Stereolupe oder eines Mikroskops könnt ihr die Oberflächen und Strukturen eurer Kleidung analysieren. Unterschiedliche Oberflächenstrukturen beruhen auf verschiedenen Herstellungs-

methoden oder unterschiedlichen Fasern. Kannst du deine Textilien/Stoffe den Bildern in **M2** zuordnen?

2 Ordne die Bilder von **M1** den Stoffarten **M2** zu.

Fühlen und unter dem Mikroskop anschauen

Faserart		
Baumwolle	Schafwolle	chemische Fasern
		
Aussehen		
glatte, leicht spiralförmige Struktur der Faser	dachziegelartige Schuppen, die sich an die Faser schmiegen	Endlosfasern; Faserquerschnitt und Form (hohl oder ausgefüllt, glatt, gekräuselt oder rau) werden durch das Pressen durch Spinnndüsen erzeugt.
Elastizität		
nicht elastisch	elastisch	unterschiedlich

M3 Stoffe unter dem Mikroskop

Mit der Nase erkunden

Baumwolle	Wolle	Polyester, Polyamid und Polyacryl
		
riecht nach Holz/Papier	riecht nach verbrannten Haaren	schmelzen, tropfen, kleben und riechen nach verbranntem Plastik

M4 Stoffe in der Brennprobe

Führe eine Brennprobe durch: Verbrenne ein kleines Stück Garn oder Stoff. **Achtung Finger!**
 Du brauchst dazu:
 eine feuerfeste Unterlage, ein Teelicht, eine Pinzette, eine Schutzbrille.

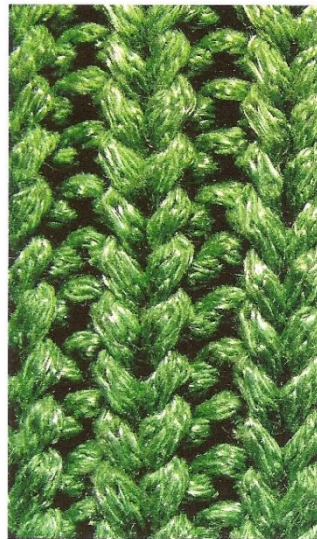
3 ☞ Beschreibe erkennbare Eigenschaften deiner Kleidungsstücke oder von Stoffproben. Helfen können dir dabei Knitterversuche, Bügelversuche oder die unterschiedliche Feuchtigkeitsaufnahme der verschiedenen Flächenarten. ○

4 a) ☞ Bastelt ein Memory. Beklebt die Kärtchen dazu mit unterschiedlichen Materialien wie verschiedenen Faserarten und textilen Flächen. ○

b) Spielt das Memory z. B. in einem Seniorenheim mit den Bewohnern. ●



Köperbindung: Jeans



Strickware: Pullover



Verbundstoff Vlieseline

Herstellung textiler Flächen

Wir bekleiden uns nicht mit Rohstoffen, sondern mit sehr unterschiedlich verarbeiteten Fasern. Fasern werden durch verschiedene Verfahren zu textilen Flächen verarbeitet. Die Flächenarten können in drei Gruppen eingeteilt werden:

- in Gewebe wie Stoffe oder Tuch,
- in Maschenware wie Gestricke, Gewirke und
- in Verbundstoffe wie Filze, Vlieseline.

Wenn man weiß, dass es nur diese Arten der Flächenbildung mit jeweils speziellen Herstellungsverfahren gibt, so kann man jede Flächenart unabhängig von ihrem Aussehen zuordnen.

Die Faserstoffverarbeitung hängt also von den gewünschten Eigenschaften des fertigen Textils ab.

Damit textile Flächen aus Fäden entstehen können, müssen zunächst Garne, bestehend aus einem oder mehreren Fäden, oder Zwirne, bestehend aus zwei oder mehreren miteinander verzwirnten Garnen, hergestellt werden.

Webwaren

Weben ist eine uralte Technik.

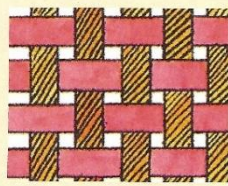
Beim Weben werden zwei Fadensysteme miteinander rechtwinklig verkreuzt – Kettfäden und Schussfäden.

Dazu ist eine Webvorrichtung, z. B. ein Webstuhl, notwendig. Die Webstühle wurden ständig weiterentwickelt, sodass wir heute von Webautomaten sprechen, die die Webarbeit weitgehend selbstständig ausführen.

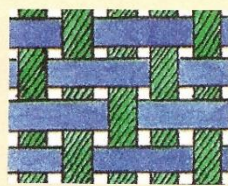
Als Kette bezeichnet man die Fäden im Gewebe, die in Längsrichtung verlaufen, als Schuss bezeichnet man die Fäden in Querrichtung. So entstehen Leinwandbindung, Köperbindung und Atlasbindung. Wenn du Fäden an einer entsprechenden Stoffprobe herauslöst, kannst du die Art der Bindung feststellen.

Webwaren sind z.B. Hemden, Blusen, Hosen, Tischdecken, Geschirrtücher, Bettwäsche und Vorhänge sowie viele Dekostoffe. Sie sind formbeständig, wenig dehnbar und sehr strapazierfähig (z. B. Jeansstoffe).

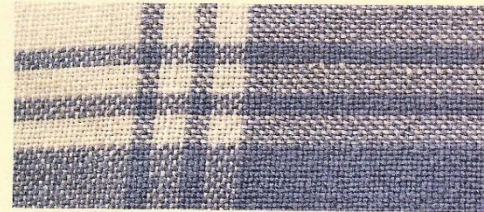
Gewebe



Leinwandbindung

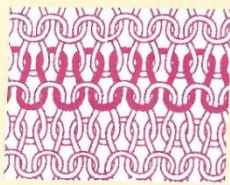


Körperbindung

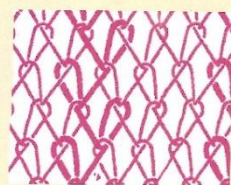


Küchentuch

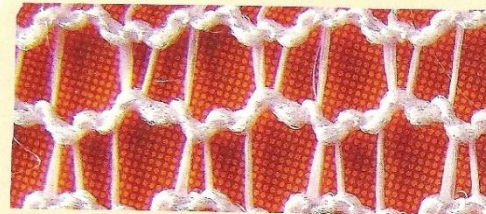
Maschenware



Strickware/Kulierware



Kettenwirkware



Gardinen

Die wichtigsten Flächenarten

Küchentuch in Leinwandbindung
Kettenwirkware Gardinen

Maschenware

Maschenware hast du schon selbst hergestellt, indem du einen Gegenstand gehäkelt oder gestrickt hast. Aus einem fortlaufenden Faden hast du Schlingen gebildet, die auch Maschen genannt werden. Sie wurden miteinander verschlungen. Der Fadenverlauf erfolgt in Querrichtung.

Maschenware lässt sich aufziehen.

Sie ist dehnbar und elastisch, luftdurchlässig, hat meist ein gutes Wärmehaltvermögen und einen weichen Griff. Hergestellt wird Maschenware für Oberbekleidung, Unterwäsche, Strümpfe.

In die Gruppe der Maschenware gehört auch die Kettfadenware oder Kettenwirkware. Jeder maschenbildende Faden läuft im Zick-Zack längs durch die Ware. Diese Ware lässt sich nicht aufziehen, sie ist laufmaschenfest. Hergestellt werden daraus z. B. Vorhänge.

Verbundstoffe

Bei den Verbundstoffen unterscheidet man Filze und Vliesstoffe.

Unter Umgehung der Garnbildung werden Filze und Vliese direkt aus Einzelfasern gebildet.

Filze werden unter Einwirkung von Wärme, Seifenlauge, Feuchtigkeit und Mechanik hergestellt. Der Ausgangsstoff für Filze ist Wolle.

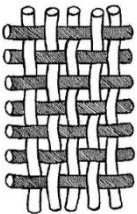
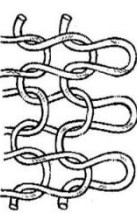

Vliesstoffe werden aus sehr verschiedenen Fasern hergestellt wie Polyamid, Polyester, aber auch aus Wolle und Viskose. Sie werden durch Hitze- einwirkung und Bindemittel verschweißt und verklebt. Verwendet werden sie hauptsächlich als Bekleidungsteile, z. B. als Kragenverstärkung, als Reinigungsmaterial aber auch zur Oberbekleidung (beispielsweise Vliesjacken).

Nur bei Fadenverbundstoffen können sowohl Garne als auch Zwirne und textile Flächen enthalten sein.

- 1 Sammle Stoffproben zu den verschiedenen Flächenarten und erläutere die Einsatzbereiche.
- 2 Erkunde in Textilabteilungen von Geschäften Textilien aus Steppstoffen.

Eigenschaften textiler Flächen

1 Diese textilen Flächen finden überall Verwendung: als Kleidungsstücke, Wohnraumtextilien oder auch in Autos. Vergleiche die Flächen und trage deine Ergebnisse in die Tabelle ein. Du kannst dazu auch in deinem Buch auf den Seiten 102 und 103 nachschlagen. Klebe dann zum Schluss deine Stoffproben ein (nur den oberen Rand ankleben, damit die Stoffe lose bleiben).

Bezeichnung	(Probe hier einkleben) 	(Probe hier einkleben) 	(Probe hier einkleben) 
1. So wird die Fläche hergestellt.	<hr/> <hr/> <hr/> <hr/> <hr/> <hr/> <hr/> <hr/>	<hr/> <hr/> <hr/> <hr/> <hr/> <hr/> <hr/> <hr/>	<hr/> <hr/> <hr/> <hr/> <hr/> <hr/> <hr/> <hr/>
2. Beim Auftrennen erhält man ...	<hr/> <hr/> <hr/> <hr/> <hr/> <hr/> <hr/> <hr/>	<hr/> <hr/> <hr/> <hr/> <hr/> <hr/> <hr/> <hr/>	<hr/> <hr/> <hr/> <hr/> <hr/> <hr/> <hr/> <hr/>
3. Das sind wichtige Eigenschaften.	<hr/> <hr/> <hr/> <hr/> <hr/> <hr/> <hr/> <hr/>	<hr/> <hr/> <hr/> <hr/> <hr/> <hr/> <hr/> <hr/>	<hr/> <hr/> <hr/> <hr/> <hr/> <hr/> <hr/> <hr/>
4. Diese Textilien werden daraus hergestellt.	<hr/> <hr/> <hr/> <hr/> <hr/> <hr/> <hr/> <hr/>	<hr/> <hr/> <hr/> <hr/> <hr/> <hr/> <hr/> <hr/>	<hr/> <hr/> <hr/> <hr/> <hr/> <hr/> <hr/> <hr/>

Biologie

Wiederholung: Das Gehirn

Schaue dir den Film an. Welche Strategien hast du, um Dinge auswendig zu lernen?

<https://www.planet-schule.de/sf/filme-online.php?reihe=614&film=8487>

Physik

Kräfte messen. So ein Thema, bei dem ich euch gerne selbst ausprobieren lassen würde. Die Kraftmesser, die wir in der Schule haben, sind dieselben, die ihr im Buch auf Seite 136 und in dem Film der letzten Wochen sehen könnt. Sie heißen Federkraftmesser und funktionieren ganz einfach. Wenn man etwas daran aufhängt, dehnt sich die Feder und man kann ablesen, wie groß die Kraft ist, die daran zieht.

Überschrift ins Heft: Kräfte messen.

Lies jetzt den Text auf Seite 136 und zeichne die Abbildung 1 in dein Heft ab. Mit Text. Ich weiß, das ist nicht ganz einfach, aber das schafft ihr.

Schreibe darunter die beiden fett gedruckten blauen Sätze ab.

Arbeitsaufgaben für LG 7 Fach Gemeinschaftskunde Woche 9

Liebe Lernpartner,

wir wollen diese Woche unser Thema „Leben in der Medienwelt“ abschließen und daher eine Selbsteinschätzung mit Anwendungsaufgabe durchführen.

Bitte bearbeitet die Aufgabenstellung sorgfältig und überprüft, was ihr schon könnt!

Und wenn ihr fertig seid...: **FEEEERIEEEEN!!!!!!!!!!!!!!!!!!!!!!!!!!!!!!!!!!!!**

Viele Grüße von

Frau Ziegler

Aufgabe A

Für alle Niveaus

Bearbeite den Selbsteinschätzungsbogen auf Seite 92.

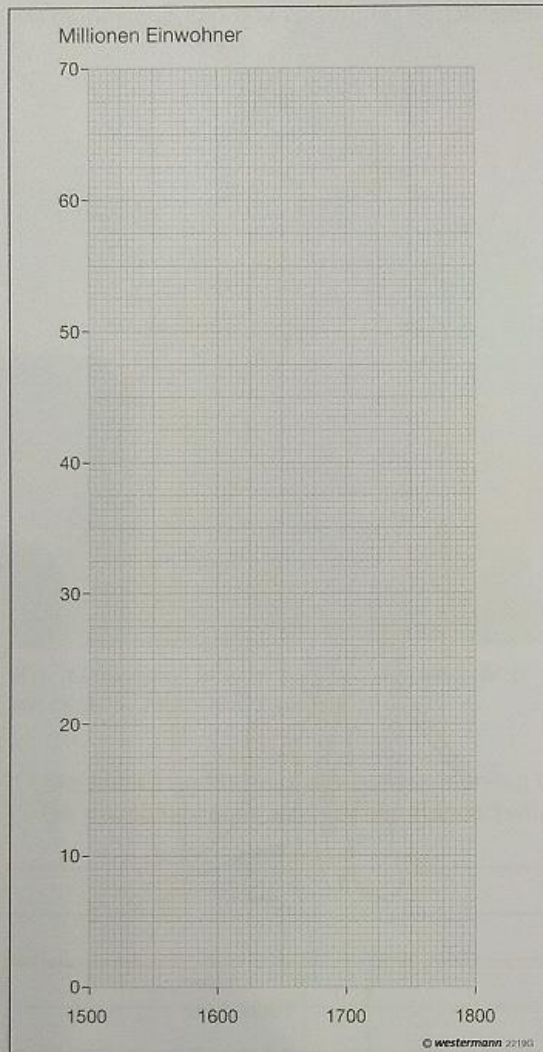
Aufgabe B

1. Bearbeite auf Seite 93 die Aufgaben zu M1.
2. Bearbeite auf Seite 93 die Aufgaben zu M2.

Schicke deine Antworten zu M2 bis zum 06. Juni an

ziegler@schulzentrum-stetten-akm.de

Die Folgen der Kolonialisierung M



Die unmittelbaren Folgen für die indigene Bevölkerung in den Kolonien

Schätzungsweise lebten 1492 70 Millionen Ureinwohner in Mittel- und Südamerika. Um 1550 waren es noch 10 Millionen, um 1650 9 Millionen, um 1800 etwa 8 Millionen Ureinwohner.

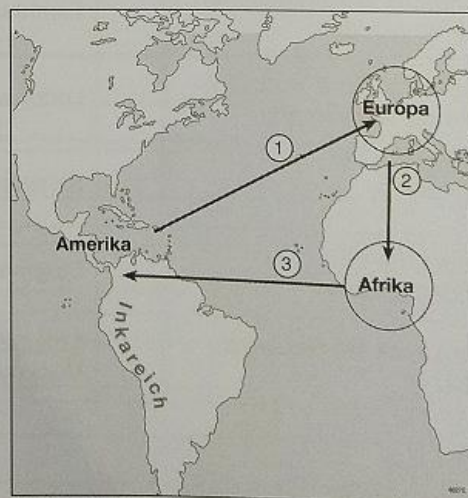
- 1 Setze die Zahlenangaben in ein Säulendiagramm um.
- 2 Ergänze den Lückentext mit den unten stehenden Begriffen.

Sklaven - Plantagen - Bergwerke -
 Ureinwohner - Europa - Hochkulturen -
 Kolonien - Zwangsarbeit - Afrika

Auf die Eroberung folgte die Zerstörung der amerikanischen _____ . Die eroberten Gebiete wurden als _____ in spanischen oder portugiesischen Besitz übernommen. Die _____ zwang man dazu, auf _____ und in _____ zu arbeiten. Die harten Bedingungen der _____ und vor allem aus _____ eingeschleppte Krankheiten führten dazu, dass viele der Ureinwohner starben. Die nun fehlenden Arbeitskräfte wurden durch _____ aus _____ ersetzt.

1 Beschreibe den Dreieckshandel, indem du den Ziffern die richtigen Begriffe zuordnest.

- ① _____
- _____
- _____
- _____
- _____
- _____
- ② _____
- _____
- _____
- _____
- _____
- ③ _____
- _____
- _____
- _____



M1 Der Dreieckshandel

Indianisches in unserer Alltagswelt **G**

- 1 Auf dieser Zeichnung sind neun Dinge zu sehen, die vor 1492 in Europa noch unbekannt waren. Finde und markiere die neun Dinge.



Lösungen für Deutsch und GK

Lösungen für LG 7 Fach Deutsch Woche 8

Aufgabe A – Textverständnis

Alle Niveaus

Seite 47, Aufgabe 2

eigene Lösungen

Seite 48, Aufgabe 3

- a) Riffhai, Bären, Barrakudas, Seepferdchen, Bienenfresser, Eisbären, Bergbilchbeutler, Baumfrösche, Antilopen, Gnus, Zebras, Löwen, Geparden
- b) *nur für die blau markierten Tiere*: Alle diese Tiere sind hervorragend an ihre Umgebung angepasst. Daher bevölkern sie inzwischen auch Lebensräume, die ihnen vorher zu kalt waren.
- c) Der Autor will zeigen, dass die Natur sich ständig wandelt und klimatische Veränderungen nicht nur Schlechtes bringen.

Aufgabe 4

Er ist optimistisch, weil der Klimawandel nicht bedeutet, dass Tiere wegen der Erwärmung aussterben. Sie verlagern nur ihren Lebensraum in ein anderes Gebiet.

Er ist aber auch pessimistisch, weil die Umstellung für Tiere weitere Gefahren mit sich bringt. Zum Beispiel haben Antilopen ihre Fresszeiten verändert, sodass sie nun für ihre Feinde eine sehr leichte Beute sind.

Aufgabe 5

Warmduscher: Ein wärmeliebendes Tier.

Umzug: Ein Tier sucht sich einen anderen Lebensraum.

Frühaufsteher: Tiere, die zu früh aus dem Winterschlaf erwachen.

Einwanderer: Tiere, die einen anderen Lebensraum erobern.

Lösungen für LG 7 Fach Gemeinschaftskunde Woche 8

Aufgabe A

Für alle Niveaus

Seite 73

Aufgabe 1

Erwartungen an das Fernsehinterview: Dies ist für die breite Masse der Bevölkerung gedacht. Es soll nur 20 Minuten dauern, daher ist nicht zu erwarten, dass es besonders in die Tiefe geht. Vielmehr möchte der Bürger einige glaubhafte Aussagen zu drängenden Fragen der aktuellen Politik in verständlicher Sprache erhalten.

Erwartungen an das Video-Interview: Inhalte auf Youtube können beliebig oft abgespielt werden und erreichen eine größere Zuschauerzahl als Fernsehsendungen. Daher ist zu erwarten, dass es hier vertiefte Aussagen zur aktuellen Politik gibt. Außerdem hat der Interviewer die Bevölkerung befragt, sodass die Themen zu Wort kommen, die den Bürgern besonders wichtig sind.

Erwartungen an das Zeitungsinterview: Es gibt einen kurzen Überblick, eine zusammenfassende Darstellung der aktuellen Diskussion. Es richtet sich eher an ein gebildetes Publikum, was Nachrichten bevorzugt schriftlich konsumiert.

Aufgabe 2

eigene Lösungen

Aufgabe 3

Als Medienberater würdest du wahrscheinlich zu allen drei Formen (Fernsehen, Internet, Zeitung) raten, damit du die größtmögliche Reichweite abdeckst. Ältere Menschen sind z. B. über das Internet nur schlecht zu erreichen, während junge lieber im Netz lesen. Mancher kann sich Dinge besser merken, wenn er sie gleichzeitig hört und sieht, wie im Fernsehen, während andere lesen müssen, um etwas geistig aufzunehmen.