

Zoologisches Forschungsinstitut und Museum  
ALEXANDER KOENIG  
Bonn

BERNHARD MANNHEIMS

## Ergebnisse der Albanien-Expedition 1961 des Deutschen Entomologischen Institutes

56. Beitrag

**Diptera: Tipulidae**

Mit 4 Textfiguren

Unter den Tipuliden der Albanien-Expedition 1961 des Deutschen Entomologischen Institutes (DEI), für deren Zusage ich Herrn Dr. G. FRIESE herzlich danke, befanden sich 11 Arten. Sie dienen als Grundlage dieser Zusammenstellung der Tipuliden Albanien. Hinzugefügt sind alle Arten, die ich persönlich aus Albanien gesehen habe. Es sind vor allem jene der Albanien-Expedition 1918 der Akademie der Wissenschaften in Wien (PENTHER, PREDOTA, ZERNY), deren Material sich im Naturhistorischen Museum Wien (NMW) befindet, die Arten der Ungarischen Balkan-Expedition 1918 (CSIKI) aus dem National-Museum Budapest (NMB) und einige weitere Arten aus diesen Museen, dem National-Museum Prag (NMP), dem Britischen Museum London (BML) und dem Museum ALEXANDER KOENIG Bonn (MKB).

Nicht aufgenommen sind — mit wenigen, durch Kleindruck gekennzeichneten Ausnahmen — jene Arten, die außerhalb der Grenzen der Volksrepublik Albanien, auch der angrenzenden Landesteile Montenegro, Serbien, Mazedonien und Nordgriechenland, von anderen oder von mir gesammelt wurden, obwohl viele von ihnen in Albanien vorkommen dürften. Diese erste Liste der Tipuliden Albanien führt also nur in Albanien gesammelte und von mir determinierte Arten auf.

Die folgende Tabelle gibt einen Überblick der Verbreitung dieser 35 bisher in Albanien festgestellten Arten auf der mittleren Balkanhalbinsel: Dalmatien, Bosnien-Herzegowina, Montenegro, Serbien, Mazedonien und Nordgriechenland (mit Epirus und Korfu). Am besten bekannt und von mir selber gesammelt sind die Tipuliden Griechenlands. Aus Bulgarien habe ich leider nur erst wenige Tipuliden gesehen.

### Verzeichnis der Tipulidae Albanien

*Dictenidia bimaculata* (LINNAEUS, 1761)

Verbreitung: Ganz Europa (Larvalentwicklung in Laubbäumen).

Untersuchtes Material: 1 Exemplar

1 ♀ Vermosa [Vermoshi, nahe der montenegr. Grenze], VI. 1914, PENTHER, NMW.

*Tanyptera atrata* (LINNAEUS, 1758)

[= *flavicornis* (WIEDEMANN in MEIGEN, 1818); *ruficornis* (MEIGEN, 1830); *nigro-fusciata* (MEIGEN, 1838); *amoena* (LOEW, 1871)]

Verbreitung: Ganz Europa (Larvalentwicklung in Laubbäumen), ostwärts bis Sibirien.

Untersuchtes Material: 2 Exemplare

1 ♀ Rapsa [Rapsha, nahe der montenegr. Grenze], V. 1914, PENTHER, NMW;

1 ♀ Vermosa [Vermoshi, nahe der montenegr. Grenze], VI. 1914, PENTHER, NMW.

**Übersicht der aus Albanien bekannten Tipuliden und deren Verbreitung  
auf der mittleren Balkanhalbinsel**

Zeichenerklärung:	Albanien	Dalmatien	Bosnien- Herzegowina	Serbien	Mazedonien	Nord- Griechenland	Bulgarien
+ Fundmeldung nach untersuchtem Material							
- Kein Material gesehen							
* Erstnachweis für Albanien nach Material der DEI-Expedition							
<i>Dictenidia bimaculata</i> (LINNAEUS)	+	-	+	+	-	+	-
<i>Tanyptera atrata</i> (LINNAEUS)	+	-	-	-	-	+	-
<i>Flabellifera festiva</i> (MEIGEN)	+	-	-	-	-	-	-
<i>Flabellifera ornata</i> (MEIGEN)	+	-	-	+	-	+	-
<i>Pales maculosa</i> (MEIGEN)	+	+	+	+	+	+	+
<i>Pales questfalia</i> (WESTHOFF)	-	-	-	-	+	+	+
* <i>Pales flavipalpis</i> (MEIGEN)	+	+	-	-	-	-	-
* <i>Pales scalaris</i> (WIEDEMANN)	+	+	-	-	+	+	+
<i>Pales lindneri</i> MANNHEIMS	+	-	-	-	+	+	-
* <i>Pales quadrifaria</i> (MEIGEN)	+	-	-	-	+	+	-
* <i>Pales crocata</i> (LINNAEUS)	+	-	-	-	-	-	-
<i>Tipula (Vestiplex) excisa</i> SCHUMMEL	+	-	-	-	+	-	+
<i>Tipula (Vestiplex) pallidicosta</i> PIERRE	+	-	-	+	-	+	-
<i>Tipula (Vestiplex) nubeculosa</i> MEIGEN	-	-	-	+	-	+	-
<i>Tipula (Tipula) orientalis</i> LACKSCHEWITZ	+	+	+	+	+	+	-
<i>Tipula (Acutipula) maxima</i> PODA	+	-	+	-	+	+	+
* <i>Tipula (Acutipula) schmidti</i> MANNHEIMS	+	-	-	-	-	+	-
* <i>Tipula (Yamatotipula) lateralis</i> MEIGEN	+	+	+	-	+	+	+
<i>Tipula (Yamatotipula) caesia</i> SCHUMMEL	+	-	-	+	+	+	-
<i>Tipula (Lunatipula) soosi</i> MANNHEIMS	-	-	-	+	+	+	-
<i>Tipula (Lunatipula) borysthenica</i> SAVTSHENKO	+	-	-	-	+	+	-
<i>Tipula (Lunatipula) heros</i> EGGER	+	-	+	+	+	+	-
<i>Tipula (Lunatipula) macroselene</i> STROBL	+	+	+	+	+	-	-
<i>Tipula (Lunatipula) selenis</i> LOEW	-	-	-	-	-	+	+
* <i>Tipula (Lunatipula) engeli</i> THEOWALD	+	-	-	+	-	+	-
<i>Tipula (Lunatipula) macropeliostigma</i> MANNHEIMS	-	-	-	-	+	+	-
<i>Tipula (Lunatipula) truncata</i> LOEW	+	+	-	-	+	+	-
<i>Tipula (Lunatipula) bispina</i> LOEW	+	-	-	+	+	-	+
<i>Tipula (Lunatipula) seguyi</i> MANNHEIMS	-	-	-	-	+	+	-
* <i>Tipula (Lunatipula) tyche</i> sp. n.	+	-	-	-	+	+	-
<i>Tipula (Lunatipula) fasciculata</i> RIEDEL	+	-	+	-	+	+	+
<i>Tipula (Lunatipula) brunneinervis</i> PIERRE	+	-	-	+	-	+	-
<i>Tipula (Lunatipula) capreola</i> sp. n.	+	-	-	-	-	-	-
<i>Tipula (Lunatipula) praecox</i> LOEW	+	+	-	-	-	+	-
<i>Tipula (Lunatipula) lanispina</i> sp. n.	+	-	-	-	-	-	-
<i>Tipula (Lunatipula) livida</i> VAN DER WULP	+	-	-	+	+	+	-
<i>Tipula (Lunatipula) fuscicosta</i> MANNHEIMS	+	-	+	-	-	+	-
<i>Tipula (Lunatipula) urania</i> MANNHEIMS	+	-	-	+	+	+	-
<i>Tipula (Pterelachisus) plitvicensis</i> SIMOVA	+	-	+	-	-	+	+
<i>Tipula (Savtshenkia) alpinum</i> BERGROTH	+	-	-	-	-	-	+
<i>Tipula (Savtshenkia) gorziensis</i> STROBL	+	-	-	-	-	-	-

***Flabellifera festiva*** (MEIGEN, 1804)

Verbreitung: Mittel- und Südeuropa von Spanien bis zum Kaukasus (Larvalentwicklung in Laubbäumen).

Untersuchtes Material: 1 Exemplar

1 ♂ Alban.-montenegr. Grenze, 26. IV. 1914, PENTHER, NMW.

***Flabellifera ornata*** (MEIGEN, 1818)

Verbreitung: Mittel- und Südeuropa von England bis zum Peloponnes; fehlt in Nordeuropa. Larven im Mulm hohler Laubbäume.

Untersuchtes Material: 1 Exemplar

1 ♂ Biza [Bizë], 22. VII. 1918, KARNY, MKB.

***Pales maculosa*** (MEIGEN, 1818)

[= *maculata* (MEIGEN, 1804 nec LINNAEUS, 1758)]

Verbreitung: Ganz Europa von Skandinavien bis zum Süden der Pyrenäen-, Apenninen- und Balkan-Halbinsel; auch Kleinasien und Kaukasus.

Untersuchtes Material: 4 Exemplare

1 ♂ Alban.-montenegr. Grenze, 21. V.—2. VI. 1914, NMW;

1 ♂, 1 ♀ Kruma [am Beshtriku], 5. VI. 1918, [österreich.] Alban.-Exp., MKB;

1 ♂ Durazzo [Duresi], V. 1891, MIK, NMW.

***Pales guestfalica*** (WESTHOFF, 1880)

Verbreitung: Ganz Mittel- und Südeuropa. Aus Albanien noch nicht gemeldet, doch zu erwarten. Nächstgelegener Fund: 1 ♂ Korfu, 15. III.—28. IV. 1961, J. NIETHAMMER, MKB.

***Pales flavipalpis*** (MEIGEN, 1830)

[= *verticalis* (BECKER, 1906); *crinicauda* (RIEDEL, 1910); *bichroma* (PIERRE, 1924)]

Verbreitung: Ganz Europa, auch Algier (*verticalis* BECKER).

Untersuchtes Material: 2 Exemplare

1 ♀ Borshi südl. Vlora, Sumpf am Lumi i Borshit, 14.—27. V. 1961, DEI;

1 ♀ Iba unterhalb Krraba, 400 m, 17.—22. VI. 1961, DEI.

***Pales scalaris*** (WIEDEMANN in MEIGEN, 1818)

[= *imperialis* (MEIGEN, 1818); *bispinosa* (ALEXANDER, 1925)]

Verbreitung: Ganz Südeuropa; Pyrenäen-, Apenninen- und Balkanhalbinsel; von der Steiermark bis zum Peloponnes. Im Südosten von Ungarn, der Ukraine und Kleinasien, vorderer Orient bis Iran.

Untersuchtes Material: 9 Exemplare

4 ♀♀ Borshi südl. Vlora, Sumpf am Lumi i Borshit, 14.—27. V. 1961, DEI;

1 ♀ Borshi südl. Vlora, litorale Terrasse mit *Olea* u. *Ficus*, 50—150 m, 14. bis 27. V. 1961, DEI;

- 1 ♂ Kula Ljums [Kula e Lumës], V. 1918, [österr.] Alban.-Exp., NMW;  
 1 ♀ Shkoder [Shkodra], 1. VI. 1959, MOUCHA, NMP;  
 1 ♀ Tropoja 1. IX. 1918, KARNY, NMW;  
 1 ♀ Elbasan, 1. VI. 1918, KARNY, MKB.

***Pales lindneri* MANNHEIMS, 1951**

Verbreitung: Östliches Mittel- und Südeuropa von Lettland und Ungarn bis zur Ukraine; ganze Balkanhalbinsel bis zum Peloponnes und Kleinasien. Auffallend ist ihr Vorkommen in Spanien, da sie im westlichen Mitteleuropa und in Italien fehlt.

Untersuchtes Material: 5 Exemplare

3 ♀♀ Vermosa [Vermoshi, nahe der montenegr. Grenze], 1200 m, V.—VII., NMW;

1 ♀ Rapsa [Rapsha, nahe der montenegr. Grenze], 10.—18. V. 1914, PENTHER, MKB;

1 ♀ Gjalica Ljums [Mali i Gjalicës], 17.—26. VI., [österr.] Alban.-Exp., MKB.

***Pales quadrifaria* (MEIGEN, 1804)**

[= *dentata* (MEIGEN, 1838); *fascipennis* (ZETTERSTEDT, 1851)]

Verbreitung: Mittel- und Südeuropa.

Untersuchtes Material: 2 Exemplare

2 ♀♀ Borshi südl. Vlora, Sumpf am Lumi i Borshit, 14.—27. V. 1961, DEI.

***Pales crocata* (LINNAEUS, 1758)**

[= *flavofasciata* (DE GEER, 1776); *perpulchra* (HARRIS, 1782)]

Verbreitung: Nord-, Mittel-, Süd- und Osteuropa bis zum Ural. Auch Ägypten.

Untersuchtes Material: 7 Exemplare

2 ♀♀, Iba unterhalb Krraba, 400 m, 17.—22. VI. 1961, DEI;

1 ♀ Biza [Bizë], 22. VII. 1918, KARNY, NMW;

1 ♀ Biza [Bizë], 22. VII. 1918, KARNY, MKB;

1 ♂ Kula Ljums [Kula e Lumës], 18.—28. V. 1918, [österr.] Alban.-Exp., NMW;

1 ♂ Kula Ljums [Kula e Lumës], 26. VI.—3. VII. 1918, [österr.] Alban.-Exp., NMW;

1 ♀ Kula Ljums [Kula e Lumës], 26. VI.—3. VII. 1918, [österr.] Alban.-Exp., MKB.

***Tipula (Vestiplea) excisa excisa* SCHUMMEL, 1833**

Verbreitung: Boreo-alpin, eine der häufigsten Arten. THEOWALD und MANNHEIMS sahen sie aus dem borealen Gebiet von Nordnorwegen, dem europäischen Teil der UdSSR bis zum Ural, SAVTSHENKO meldet sie aus dem ganzen borealen Gebiet des asiatischen Teils der UdSSR mit Ausnahme des Nordostens (Anadyr

bis Kamchatka). Im ganzen Alpengebiet besonders oberhalb der Baumgrenze verbreitet, aber auch in den Pyrenäen, Albanien (Korab) und Bulgarien (Rila). Von SLIPKA erhielten wir Exemplare von Jeseniki (Gesenke, südlich von Breslau), Visoky Tatry (Hohe Tatra) und Slovensky raj (südöstlich der Hohen Tatra). Nach SAVTSHENKO fehlt sie im Kaukasus, wahrscheinlich auch in den Gebirgen Zentralasiens.

Untersuchtes Material: 3 Exemplare  
2 ♂♂, 1 ♀ Korab, 23.—31. VII. 1918, [österr.] Alban.-Exp., NMW.

*Tipula (Vestiplex) pallidicosta* PIERRE, 1924

[= *vicina* LACKSCHEWITZ, 1936]

Verbreitung: Boreo-alpin. In Mittel- und Südeuropa auf Bergen, die in der Eiszeit vergletschert waren. Ich sammelte sie im ganzen Alpengebiet, aber auch in Griechenland (Olymp, 2000 m, Pindos, 1700 m) und sah sie außer aus Albanien auch aus Südserbien (Žljeb), den Pyrenäen, dem Kaukasus und ganz Skandinavien.

Untersuchtes Material: 7 Exemplare  
5 ♂♂, 2 ♀♀ Pashtrik [Beshtriku] und Gjalica Ljums [Mali i Gjalicës], V.—VI. 1918; Korab, VII. 1918, [österr.] Alban.-Exp., NMW.

*Tipula (Vestiplex) nubeculosa* MEIGEN, 1804

[= *rubripes* SCHUMMEL, 1833; *pseudoscripta* PIERRE, 1921]

Verbreitung: Gebirge Mittel- und Nordeuropas sowie der Balkanhalbinsel. Aus Albanien noch nicht nachgewiesen, aber zu erwarten; aus den Nachbargebieten sind mir Funde aus Südserbien (Žljeb) und Griechenland bekannt.

*Tipula (Tipula) orientalis* LACKSCHEWITZ, 1930

Verbreitung: Ganz Südosteuropa (Korfu, Dalmatien, jugoslawisch Mazedonien, Griechenland, Ägäische Inseln, Naxos, Delos und Cypern, Ungarn, Türkei, Nord-Libanon, Iran bis Pakistan. Ich sah sie ferner aus Ägypten und dem Sudan (Djebel Marra, 2900 m, KOLLMANNSPERGER leg.).

Hauptwestgrenze des Vorkommens im Mittelmeergebiet ist der durch Albanien gehende 20. Längengrad, der nur in der Po-Ebene (Alessandria, nördlich Genua) überschritten wird. Sie fehlt in Spanien und im westlichen Nordafrika.

Untersuchtes Material: 7 Exemplare  
1 ♂, 2 ♀♀ Borshi südl. Vlora 14.—27. V. 1961, Sumpf am Lumi i Borshit (♂), DEI;  
1 ♀ Iba unterh. Krraba, 400 m, lux 17.—22. VI. 1961, DEI;  
1 ♀ Durazzo [Duresi], V. 1891, O. WERNER, NMW;  
1 ♂ Bardanjolt [östl. Shkodra], 19. III. 1918, KARNY, NMW;  
1 ♂ Shkodra, 31. IV. 1918, KARNY, NMW.

***Tipula (Acutipula) maxima* PODA, 1761**

[= *rivosa* SCOPOLI, 1768; *gigantea* SCHRANK, 1776; *sinuata* FABRICIUS, 1782; *hortorum* HERBST, 1786]

Verbreitung: Ganz Europa, doch an Waldbäche und bachnahe Sumpfstellen gebunden, an denen die Larven in fingerbreiten, senkrechten Gängen unter Moospolstern leben.

Untersuchtes Material: 8 Exemplare

1 ♀ Uji Ftohte südl. Tepelena, 200 m, lux 29.—31. V. 1961, DEI;

1 ♂, 3 ♀♀ Kula Ljums [Kula e Lumës], 7.—14. VI. 1918, [österreich.] Alban.-Exp., NMW;

1 ♂, 1 ♀ Kula Ljums [Kula e Lumës], 24. V. 1918, [österreich.] Alban.-Exp., NMW;

1 ♀ Ploshtan [nordwestl. Korab], 22. VII. 1918, [österreich.] Alban.-Exp., NMW.

***Tipula (Acutipula) schmidti* MANNHEIMS, 1952**

Verbreitung: War bisher nur aus Griechenland bekannt. Ich sah sie vom Peloponnes und sammelte sie bei Levadia, bei Lamia und im Pindos (Pertuli, 1100 m, 10.—19. VI. 1964). Neu für Albanien und bisher nördlichster Fund auf dem Balkan. Vorkommen nur an kalten Quellsümpfen in der Ebene und im Gebirge.

Untersuchtes Material: 1 Exemplar

1 ♂ Iba unterh. Krraba, 400 m, lux 17.—22. VI. 1961, DEI.

***Tipula (Yamatotipula) lateralis* MEIGEN, 1818**

[= *montium* LACKSCHEWITZ, 1923 (nec EGGER)]

Verbreitung: Ganz Europa; ich sah sie auch von Nordafrika, aus Kleinasien, Nord-Libanon, dem Kaukasus und Persien.

Untersuchtes Material: 1 Exemplar

1 ♂ Borshi südl. Vlora, lux 14.—27. V. 1961, DEI.

***Tipula (Yamatotipula) caesia* SCHUMMEL, 1833**

Verbreitung: Östliches Mitteleuropa und Osteuropa vom Oberrhein (Hohenzollern), von Unter-Österreich, Ungarn, Rumänien bis zur Ukraine.

Untersuchtes Material: 1 Exemplar

1 ♂ Kula Ljums [Kula e Lumës], 18.—28. V. 1918, [österreich.] Alban.-Exp., NMW.

***Tipula (Lunatipula) soosi* MANNHEIMS, 1954**

[= *velox* SAVTSHENKO, 1954]

Verbreitung: Südosteuropa bis weit in den Süden der Sowjetunion. Ich sah sie bisher nur aus Mähren, Österreich, Ungarn, Jugoslawien (Südserbien: Prisren, Mazedonien: Üsküb [Skopje]), ganz Griechenland mit Peloponnes und Insel Kreta sowie der Türkei; sicher auch in Albanien zu erwarten. Nach SAVTSHENKO (Fauna SSSR) auch weitverbreitet im Süden der Sowjetunion.

***Tipula (Lunatipula) borysthenica* SAVTSHENKO, 1954**

Verbreitung: Vorderasiatisch-mediterran. SAVTSHENKO (Fauna SSSR) führt neben dem Locus typicus, Bezirk Stalingrad, noch weitere Funde aus den Bezirken Stalinsk, Cherson, Oleschki, Poltawa und der Krim an. Ich sah sie — außer aus dem Charkow-Gebiet durch SAVTSHENKO — zahlreich aus der Türkei (Sultan-Dagh, Aksehir, MKB) und fing sie in Süd-Jugoslawien (20 km nördl. Prilep/Mazedonien) und Nord-Griechenland/b. Florina.

Untersuchtes Material: 1 Exemplar

1 ♀ Albania: Jomori, 4. VIII.—9. IX. 1935, A. H. G. ALSTON, BM 1935-431, BML.

***Tipula (Lunatipula) heros* EGGER, 1863**

[= *macrocauda* PIERRE, 1926]

Verbreitung: Balkanhalbinsel von Kroatien bis Peloponnes.

Untersuchtes Material: 9 Exemplare

6 ♀♀ Kula Ljums [Kula e Lumës], 18.—28. V. 1918, [österr.] Alban.-Exp., NMW;  
1 ♀ Kula Ljums [Kula e Lumës], 14.—20. VII. 1918, [österr.] Alban.-Exp., NMW;  
1 ♀ Bicaj [südl. Kula e Lumës], 14.—15. VI. 1918, [österr.] Alban.-Exp., NMW;  
1 ♀ Mali Dajti, 1400 m, 28. V. 1959, MOUCHA, NMP.

***Tipula (Lunatipula) macroselene* STROBL, 1893**

[= *lindneri* RIEDEL, 1925]

Verbreitung: Ist bisher nur vom mittleren Balkan (Dalmatien bis Mittel-Griechenland) bekannt. Südlichste Fundstelle ist Pertuli im mittleren Pindos bei Trikkala (39,6 n. Br.)

Untersuchtes Material: 6 Exemplare

1 ♂, 1 ♀ Pashtrik [Beshtriku], 29. V.—4. VI. 1918, [österr.] Alban.-Exp., NMW;  
1 ♀ Pashtrik [Beshtriku], 4.—14. VII. 1918, [österr.] Alban.-Exp., NMW;  
3 ♂♂ Mali Dajti, 1400 m, 28. V. 1959, MOUCHA, NMP.

***Tipula (Lunatipula) selenis* LOEW, 1873**

Verbreitung: Insel Rhodos, südliche Balkanhalbinsel mit Levkas und Korfu. Aus Albanien noch nicht nachgewiesen, doch zu erwarten; nächstgelegener Fundort: 6 ♂♂ Korfu 15. III.—28. IV. 1961, J. NIETHAMMER, MKB.

***Tipula (Lunatipula) engeli* THEOWALD, 1957**

Verbreitung: War bisher nur aus Griechenland (Olymp, Pindos, Peloponnes, Insel Naxos) und Spanien bekannt (wo ich sie nur im alten Wald bei Talavera de la Reina sammelte).

Untersuchtes Material: 1 Exemplar

1 ♀ Iba unterh. Krraba, 400 m, lux 17.—22. VI. 1961, DEL.

*Tipula (Lunatipula) macropeliostigma* MANNHEIMS, 1954

Verbreitung: Anscheinend auf die Balkanhalbinsel beschränkt. Der Holotypus stammt aus Üsküb [Skopje], Mazedonien (NMW), ein Paratypus ♂ von Euböa. Seit der Beschreibung sah ich sie nur noch von der Halbinsel Chalkidike und fing sie in Mittelgriechenland (b. Lamia) und Süd-Jugoslawien (20 km nördl. Prilep/Mazedonien).

*Tipula (Lunatipula) truncata* LOEW, 1873

Verbreitung: Pontisch-mediterran.

Ich fing sie in ganz Griechenland in 700—1500 m Höhe zahlreich an Waldrändern und in Farnhainen und sah sie aus Ungarn, Nieder-Österreich, der Steiermark, Kroatien, dem Burgenland, Dalmatien, und der Slowakei (Slipka). LOEW'S Originalstücke (vidi, ZMB) stammen aus Norditalien, Istrien und Tunis.

Untersuchtes Material: 3 Exemplare

1 ♀ Iba unterm. Krraba, 400 m, 17.—22. VI. 1961, DEI;

1 ♀ Poliçan westl. Tomor, 2.—12. VI. 1961, *Arbutus-Phillyrea*-Macchie, 500 m, DEI;

1 ♂ Pashtrik [Beshtriku], 29. V.—4. VI. 1918, [österr.] Alban.-Exp., NMW.

*Tipula (Lunatipula) bispina* LOEW, 1873

[= *tergestina* LOEW, 1873, ♀]

Verbreitung: Bisher sind nur wenige ♂♂ und ♀♀ von der Balkanhalbinsel bekannt. Locus typicus des ♂ ist Herkulesbad (Rumänien), des ♀ (als *tergestina* beschrieben) ist Triest (Istrien). Ich besitze ein ♂ vom locus typicus (Herkules f. Nagy Ignác, 1910, V-15), 1 ♂ von Jugoslawien (Serbien, Pirot, 580 m, 8. 7. 1965, MITTENDORF leg.).

Untersuchtes Material: 3 Exemplare

1 ♂ between Borvöe — Barmask, near Erseke [Erseka, westl. des Gramozi-Gebirges], 1000 m, 25. VI. 1933, A. H. G. ALSTON & N. J. SANDWITH, BML;

1 ♀ Lescovik [Leskoviku, nahe der griechischen Grenze], 17. VI. 1933, A. H. G. ALSTON & N. J. SANDWITH, BML;

1 ♀ Albania centr., Krujë, 4. VI. 1959, MOUCHA, NMP.

*Tipula (Lunatipula) seguyi* MANNHEIMS, 1954

Verbreitung: Nur von der Balkanhalbinsel (Griechenland, Jugoslawien und Bulgarien) bekannt. Der Fundort von einem untersuchten ♀ der österreichischen Albanien-Expedition gehört heute zu jugoslawisch Mazedonien: Siševo bei Üsküb [Skopje], 11. V. 1918, NMW.

*Tipula (Lunatipula) tyche* sp. n. (Fig. 1—2)

Verbreitung: Bisher nur von Albanien und Korfu bekannt.

Beschreibung:

Männchen: *T. caudatula* LOEW nächst- und sehr nahestehend, besonders nach Form und Länge der Anhänge des 8. Sternits. Sie unterscheidet sich von *caudatula* auf den ersten Blick durch unentwickelte Anhänge des 9. Sternits, die bei *caudatula* — wie die Backen einer Kneifzange — das Hypopyg nach hinten überragen. Gleichsam als Ersatz für diese fehlende 9 s-Zange oder Klammer ist das Hinterteil der *id* — bei *caudatula* glatt — bei *tyche* sp. n.



in seiner unteren Hälfte weit und spitz nach hinten ausgezogen. Weitere Unterschiede, obwohl in allen Teilen des Hypopygs vorhanden, sind weniger augenfällig.

Auch das Weibchen läßt sich von *caudatula* unschwer unterscheiden. Von unten gesehen zeigen die Hypovalven bei *tyche* nach hinten ausgezogene Schultern, die bei *caudatula* senkrecht abstehen (Fig. 2).

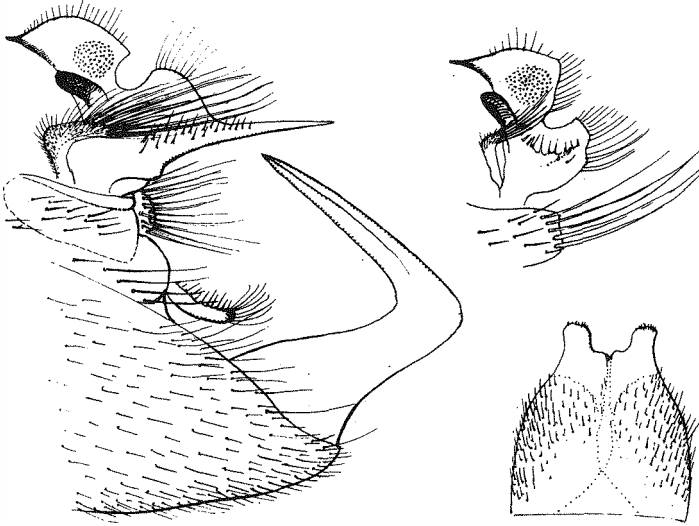


Fig. 1. *Tipula (Lunaticipula) tyche* sp. n. ♂, Hypopygteile:  
Links: linker id, od und Anhang des 8. Sternits von außen; rechts unten: 9. Tergit von oben; rechts oben: linker id und od von *Tipula (Lunaticipula) caudatula* LOEW

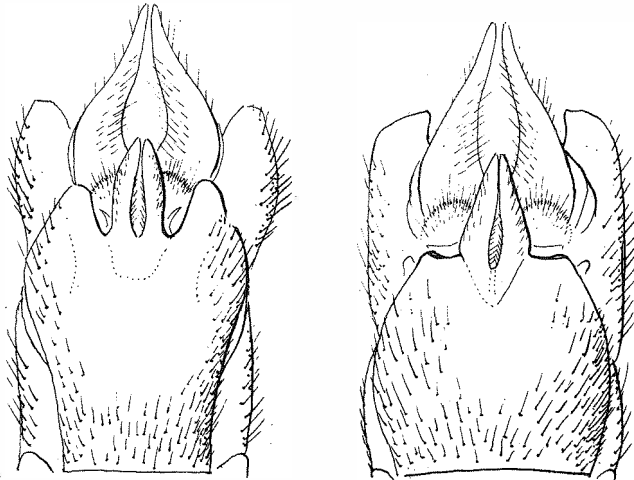


Fig. 2. *Tipula (Lunaticipula) tyche* sp. n. (links) und *Tipula (Lunaticipula) caudatula* LOEW (rechts):  
Abdominalenden der Weibchen von unten zum Vergleich der unterschiedlichen Hypovalven-Schultern; diese sind bei *tyche* (links) nach hinten ausgezogen, bei *caudatula* (rechts) senkrecht abgestutzt

Untersuchtes Material: 1 Exemplar aus Albanien, 3 Exemplare aus Griechenland

Holotypus: ♂ Korfu, 15. III.—28. IV. 1961, J. NIETHAMMER, MKB;

Paratypoide:

1 ♂ Korfu, Pentokrator, 7. V. 1961, J. NIETHAMMER, MKB;

1 ♂ Korfu, Kallikouna, 1. V. 1961, J. NIETHAMMER, MKB;

1 ♀ Korfu, 15. III.—28. IV. 1961, J. NIETHAMMER, MKB;

1 ♀ Albanien, Poliçan westl. Tomor, 500 m, lux 2.—12. VI. 1961, DEI.

Benannt nach der gütigen und glückbringenden Schicksals-Gottheit Tyche.

*Tipula (Lunatipula) fasciculata* RIEDEL, 1913

Verbreitung: Alpen, Apenninen- und Balkanhalbinsel mit Bulgarien.

Untersuchtes Material: 1 Exemplar

1 ♂ Pashtrik [Beshtriku], 4.—14. VII. 1918, [österr.] Alban.-Exp., NMW.

*Tipula (Lunatipula) brunneinervis* PIERRE, 1921

[= *fuscinervis* PIERRE, 1919, praeocc.; *fulvicolor* PIERRE, 1924; *fasciculata* RIEDEL partim]

Verbreitung: Mittel- und Südeuropa, auch Kleinasien, Anti-Libanon, N.W.-Syrien.

Untersuchtes Material: 2 Exemplare

1 ♂ Kula Ljums [Kula e Lumës], 14.—28. V. 1918, [österr.] Alban.-Exp., NMW;

1 ♀ Korab, 1918, [ungar.] Balkan-Exp. (CSIKI), NMB (1956 zerstört).

*Tipula (Lunatipula) capreola* sp. n. (Fig. 3)

Verbreitung: Bisher nur von der Balkan-Halbinsel (Albanien und Griechenland) bekannt.

Beschreibung:

Männchen: Steht *T. fasciculata* nahe; unterscheidet sich durch sehr auffallenden Rehgehörn-ähnlichen Fortsatz des Basistylus-Hinterrandes (Fig. 3). Hieran auch von den übrigen *Lunatipula*-Arten unschwer zu trennen. Dieser Fortsatz ist meist gegabelt und mehr nach oben als nach hinten gerichtet, der längere Gabelast am Fortsatzende nach außen gebogen, der viel kürzere bis unentwickelte subapicale nach hinten-innen gerichtet. Fühler-Geißel auffallend stark geringelt: Die basale Verdickung vom 2. Geißelgliede ab schwarzbraun, das distale  $\frac{2}{3}$  der Geißelglieder so hell wie die ersten 3 basalen Fühlerglieder.

Körperfärbung ockergelb, Thorax nur wenig graulicher; Praescutum und Abdomen ohne deutliche Streifen. Beine gelblich, Femora-Enden verdunkelt. Praestigmale Aufhellung reicht über die Discoidalzelle hinaus.

Nasus entwickelt, Squama beborstet, *Ti*-Sporn-Formel 1-2-2.

Körperlänge, ♂, 14 mm, Flügel 18 mm, Fühler 4,5 mm.

Weibchen unbekannt.

Untersuchtes Material: 1 Exemplar aus Albanien, 3 Exemplare aus Griechenland

Holotypus: ♂ Albanien, Elbasan, 1. VI. 1918, KARNY NMW;

Paratypoide: 3 ♂♂ Griechenland, Pal. Epidavros, 27. IV. und 1. V. 1962, BUCHHOLZ, MKB.

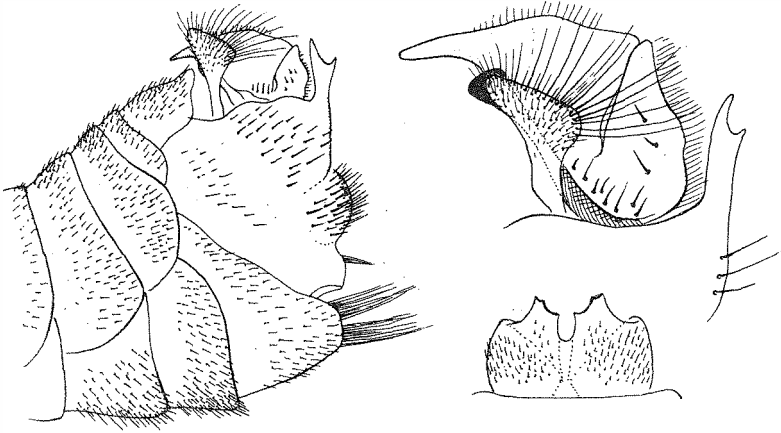


Fig. 3. *Tipula (Lunatipula) capreola* sp. n. ♂:  
Links: Hypopyg von der Seite; rechts oben: linker *od* und *id* von außen; rechts  
unten: 9. Tergit von oben

***Tipula (Lunatipula) praecox* LOEW, 1873**

Verbreitung: Bisher nur von der westlichen Balkanhalbinsel von Triest bis Albanien sowie aus Norditalien (Vecchione) bekannt.

Untersuchtes Material: 3 Exemplare

1 ♂, 2 ♀♀ Kula Ljums [Kula e Lumës], 18.—28. V. 1918, [österreich.] Alban.-Exp., NMW.

***Tipula (Lunatipula) lanispina* sp. n. (Fig. 4)**

Verbreitung: Bisher nur aus Albanien und Südgriechenland bekannt.

Beschreibung:

Männchen: Körperfärbung hell ockergelb, nur das Hypopyg dunkler. Geißelglieder vom 2. ab im basalen  $\frac{2}{3}$  bräunlich verdunkelt; die schwache basale Verdickung wirkt dunkler braun als das mittlere Drittel; Färbungsübergang zum letzten aufgehellten Drittel sehr fließend und undeutlich. Dennoch wirkt die Fühlergeißel wegen der braunen basalen Verdickung und dem aufgehellten letzten Drittel „geringelt“.

Kopf, Rostrum, Taster und basale Fühlerglieder einheitlich ockergelb. Zwischen den Augen ist eine dunklere schmale Mittellinie nur angedeutet.

Auch Thorax mit Pro-, Meso- und Metanotum, Pleuren, Coxen und Beinen ockergelblich. Femora- und Tibien-Enden nicht, die Tarsen kaum verdunkelt. Flügelstigma hellbraun. Praestigmale Aufhellung zieht sich über die Discoidalzelle hinaus in die 4. Hinterrandzelle hinein. *Rs*  $1\frac{1}{2}$ mal so lang wie die *m-cu*-Querader. Zweite Hinterrandzelle gestielt. Der Stiel  $m_{1+2}$  nur  $\frac{1}{4}$  des oberen Gabelastes  $m_7$ .

Abdomen satter ockergelb und glänzend gegenüber dem matten Thorax. Am Hypopyg ist am charakteristischsten die Bildung des 8. Sternit-Hinterrandes. Er zeigt — neben einem für die Gruppe der „Fasciculatae“ charakteristischen medianen Haarbüschel — ein Dornenpaar mit chitinisierter Basisplatte auf blasiger Anschwellung des 8s-Hinterrandes (Fig. 4), wie sie sonst den Arten der „Spinosa“-Gruppen eigen ist. Nach der Bildung der übrigen Hypopygteile, insbesondere nach der distalen kugelförmigen und einen sich kreuzenden Haarpinsel tragenden Abschnürung der Anhänge des 9. Sternits (Fig. 4) gehört sie jedoch

in die *fasciculatae*-Gruppe, ohne daß ich eine nächstverwandte Art angeben könnte, es sei denn eine noch unbeschriebene aus Spanien.  
Weibchen unbekannt.

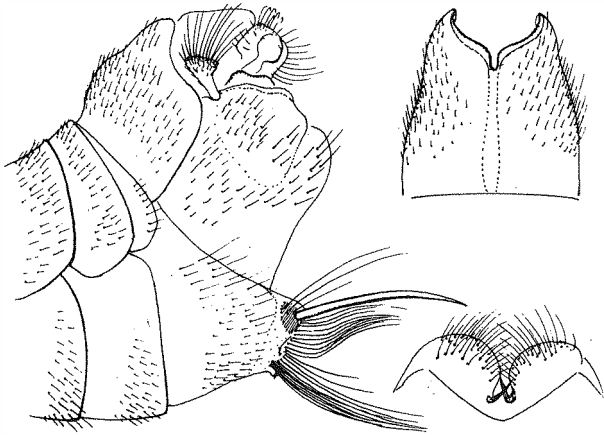


Fig. 4. *Tipula (Lunatipula) lanispina* sp. n. ♂:  
Links: Hypopyg von der Seite; rechts oben: 9. Tergit von oben; rechts unten:  
Anhänge des 9. Sternits von hinten

Untersuchtes Material: 4 Exemplare

Holotypus: ♂ Kula Ljums [Kula e Lumës], 18.—28. V. 1918, [österreich.] Alban.-Exp., NMW;

Paratypoiden: 1 ♂ Peloponnes, Helmos, 1700 m, 17.—29. VI. 1959, MKB; 2 ♀♀ Peloponnes, Zachlorou, 600 m, 2.—15. VI. 1959, MKB.

***Tipula (Lunatipula) livida* VAN DER WULP, 1858**

Verbreitung: Ganz Mittel- und Südeuropa (außer Spanien) von Südschweden und Südfinnland bis Sizilien und dem Peloponnes sowie Kleinasien.

Untersuchtes Material: 1 Exemplar

1 ♀ Durazzo [Duresi], 5. VI. 1891, MİK, NMW.

***Tipula (Lunatipula) fuscicosta* MANNHEIMS, 1954**

Verbreitung: Bisher nur von der Balkanhalbinsel bekannt (Albanien, Herzegowina und Griechenland).

Untersuchtes Material: 14 Exemplare

Holotypus (♂) und Paratypoiden: 4 ♂♂, 4 ♀♀ Kula Ljums [Kula e Lumës], 18. V. bis 3. VII. 1918, [österreich.] Alban.-Exp., NMW, MKB;

Paratypoiden: 3 ♂♂ Kruma, 5. VI. 1918, [österreich.] Alban.-Exp., NMW, MKB;

1 ♂ Pashtrik [Beshtriku], 7.—15. VIII. 1918, [österreich.] Alban.-Exp., MKB;

1 ♂, 1 ♀ Kula Ljums [Kula e Lumës], 8. VII., [ungar.] Balkan-Exp. (CSIKI), NMB.

***Tipula (Lumatipula) urania* MANNHEIMS, 1954**

Verbreitung: Bisher nur von der Balkanhalbinsel und der Ägäischen Insel Spetsai bekannt.

Untersuchtes Material: 2 Exemplare

1 ♀ S. Albania, Malji Kjär [Mali e Gjëre], 9. VI. 1933, A. H. G. ALSTON & N. Y. SANDWITH, MKB;

1 ♀ S. Albania, Gjinokaster [Gjirokastra], 7. VI. 1933, A. H. G. ALSTON & N. Y. SANDWITH, BML.

***Tipula (Pterelachisus) plitviciensis* SIMOVA, 1962**

Verbreitung: Bisher nur von der Balkanhalbinsel bekannt: Jugoslawien (Kroatien, Montenegro), Albanien, Griechenland und Bulgarien.

Untersuchtes Material: 1 Exemplar

1 ♂ Gjalica Ljums [Mali i Gjalicës], 17. VI. 1918, [österreich.] Alban.-Exp., NMW.

***Tipula (Savtshenkia) alpium* BERGROTH, 1888**

Verbreitung: Boreo-alpin; auch in kalten Mooren Hollands, Belgiens (Hohes Venn) und Westdeutschlands (Siegburger Moore).

Untersuchtes Material: 3 Exemplare

1 ♀ Korab, 23.—31. VII. 1918, [österreich.] Alban.-Exp., NMW;

1 ♂, 1 ♀ Korab, NMB (1956 zerstört).

***Tipula (Savtshenkia) goriziensis* STROBL, 1893**

Verbreitung: Bisher nur bekannt aus den Alpen, Albanien und der Hohen Tatra.

Untersuchtes Material: 1 Exemplar

1 ♂ Gjalica Ljums [Mali i Gjalicës], 17.—26. VI. 1918, [österreich.] Alban.-Exp., NMW.

**Zusammenfassung**

Die Tipuliden-Ausbeute der Albanien-Expedition des Deutschen Entomologischen Institutes umfaßt 22 Exemplare in 11 Arten; 8 Arten stellen Erstfunde für die Fauna des Landes dar, darunter 1 ♀ einer nova species. Weiterhin wurde Sammlungsmaterial von früheren Albanien-Expeditionen aus verschiedenen anderen Museen (93 Exemplare in 27 Arten) in die Bearbeitung miteinbezogen. Da es sich hierbei zumeist um noch unbearbeitetes Material handelte, sind auch hierunter zahlreiche Erstmeldungen für Albanien zu verzeichnen. Insgesamt sind von etwa 70 zu erwartenden Tipuliden-Arten gegenwärtig 35 Arten aus Albanien nachgewiesen. 3 novae species werden beschrieben.

**Summary**

The Tipulides collected by the expedition to Albania by Deutsches Entomologisches Institut total 22 individuals of 11 species; 8 species were found for the first time in the fauna of that country and 1 ♀ belongs to a nova species. Material of earlier expeditions to Albania

from various other museums (93 individuals of 27 species) was studied for this paper. Most of it had not been evaluated so that many first finds in Albania were noted. At present 35 species of Tipulides are known from Albania, while about 70 may be supposed to exist there. Three novae species are described.

#### Резюме

Добыча Tipulidae албанской экспедиции Немецкого Энтомологического Института включает в себе 22 экземпляра с 11 видами; 8 видов новы для фауны страны, между ними одна самка нового вида. Кроме этого обрабатывался материал других албанских экспедиций из разных других музеев (93 экземпляров с 27 видами). Так как этот материал в большинстве был необработан, вытекали ещё многочисленные новые для фауны Албании виды. Всего от ожидаемых примерно 70 видов Tipulidae в настоящем известны 35 видов из Албании. Описываются 3 novae species.

# ZOBODAT - [www.zobodat.at](http://www.zobodat.at)

Zoologisch-Botanische Datenbank/Zoological-Botanical Database

Digitale Literatur/Digital Literature

Zeitschrift/Journal: [Beiträge zur Entomologie = Contributions to Entomology](#)

Jahr/Year: 1966

Band/Volume: [16](#)

Autor(en)/Author(s): Mannheims Bernhard J.

Artikel/Article: [Ergebnisse der Albanien-Expedition 1961 des Deutschen Entomologischen Institutes. 56. Beitrag. Diptera: Tipulidae. 489-502](#)