

Diagnosen bisher unbeschriebener Borkenkäfer. (Col.)

Von Dr. Max Hagedorn, Hamburg.

Zweite Serie, erste Hälfte.

Mit 12 Figuren im Text.

Zunächst möchte ich einen Irrtum berichtigen, der mir in der ersten Serie (D. E. Z. 1908, p. 369—382) untergelaufen ist. Auf p. 374 ist der von mir gewählte Gattungsname „*Hypaspistes*“ zu ändern in „*Orthaspistes*“, weil ersterer bereits von Waterhouse, Ann. Mag. Nat. Hist. (5) XVII, p. 39, an eine Anthicide, *H. armatus* aus Ceylon, vergeben ist. Ebenso muß der Eichhoffsche Gattungsname „*Platydyctylus*“ p. 377 eingezogen werden, da er bereits zweimal gebraucht ist, und zwar von Cuvier, Rpt. 1817, für eine Geckonide und von Brullé, Orth. 1835, für eine Gryllide. Ich schlage vor, statt seiner *Eurydyctylus* zu sagen. Ferner muß auf p. 375 statt *Tomicinae* *Tomicidae* gesetzt werden. Auf p. 370 ist in Fig. 2, Labium von *Dactylipalpus transversus* Chap., die Ligula verzeichnet: es sieht aus wie in Fig. II. Zu Nummer 6, *Premnobius cavipennis* Eichh. var. *spinus*, ist als neuer Fundort hinzuzufügen: 1 Stück in Zanzibarkopal (collectio Evers).

Zu Nummer 11, *Xyleborus mascarenus*, füge ich wegen der etwas abweichenden Bildung die Zeichnungen des Fühlers, des Hinterkiefers und des Mittelkiefers bei (Fig. 30).

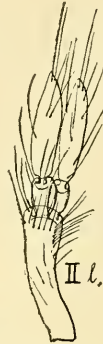


Fig. II.

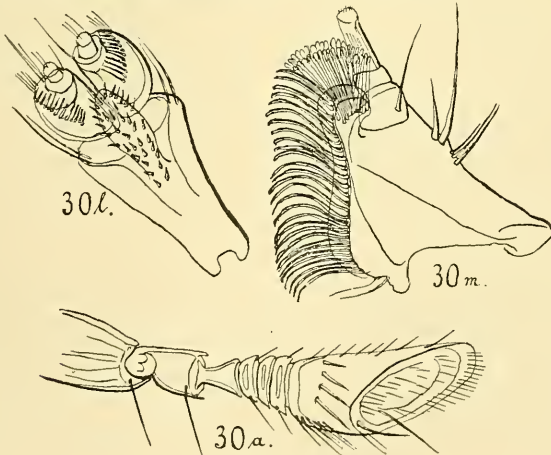


Fig. 30.

Diameridae.

21. *Diamerus impar* Chap. var. *nanus* nov. var.

1 Specimen. Patria: Togo (Conradt). Deutsches Entomol. National-Museum Berlin.

Diam. impari simillimus, sed multo minor.

Long. 3 mm.

Eine Zwergform des *impar*, die in allen Merkmalen des Baues und der Skulptur genau mit ihm übereinstimmt, aber an Größe so erheblich abweicht, daß sie wohl eine eigene Benennung verdienen dürfte.

22. *Diamerus tuberculatus* nov. spec.

1 Specimen. Patria: Kamerun (Conradt). Deutsches Entomol. National-Museum Berlin.

Long. 5 mm, lat. 3 mm.

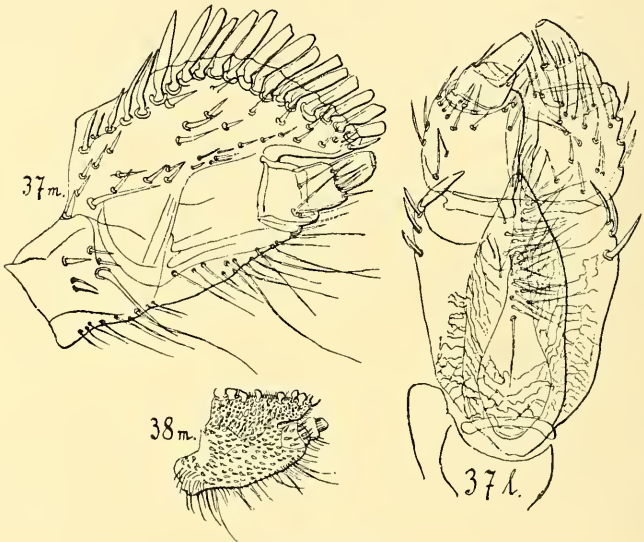


Fig. 37, 38.

Ovatus, niger, squamis fuscis brevibus ornatus. Caput in rostellum productum, subtiliter punctatum, fronte impressa. Oculi transverse oblongi, antennae, maxillae et labium ut in Diamero impari constructa. Prothorax transversus, antice constrictus, lateribus marginatus, aequaliter rugato-punctatus, linea mediana elevata notatus. Elytra punctato-striata, interstitiis planis, setis fuscis et tuberculis sparsim obtectis, basi elevata et crenulata. Coxae late distantes, tibiae dilatatae, anticae margine anteriore

spina maiore et pluribus minoribus instructae, et ut aliae intus excavatae. Tarsorum articuli aequales, subtus pilosi. Abdomen squamis albidis obtectum. (Fig. 38.)

23. *Diamerus luteus* nov. spec.

1 Specimen. Patria: Sumatra (Dr. Schultheifs). Deutsches Entomol. National-Museum Berlin.

Long. 4 mm, lat. 3 mm.

Brevissime ovatus, fere globosus, fusco-luteus, squamosus. Caput supra os transverse impressum, reticulato-punctatum. Prothorax valde transversus, pronus, anteriorius constrictus, basi leniter producta immarginata, dorso dense punctatus, parcius squamosus, linea mediana laevi ornatus. Elytra striato-punctata, punctis obsoletis, interstitiis planis, antice tuberculato-rugosis, squamis fuscis dense obtectis, basi elevata et crenulata.

24. *Diamerus dissimilis* nov. spec.

1 Specimen. Patria: Tharawaddy, Burma. Collectio H. E. Andrewes.

Long. 4 mm, lat. 2 mm.

Oblongus, niger, elytris, antennis et tarsis ferrugineis, fronte plana subtiliter punctata. Prothorax transversus, anteriorius angustatus, basi obtuse medio producta, supra fortiter punctatus, linea mediana laevi. Elytra striato-punctata, interstitiis planis irregulariter punctatis et a medio biserialiter setis flavescensibus ornata, basi elevata et crenulata, apice in spinam communem producta.

25. *Diamerus ater* nov. spec.

1 Specimen. Patria: Nilgiri Hills. Collectio H. E. Andrewes.

Long. 4 mm.

Oblongus, ater, supra glaber, infra squamulatus. Frons impressa, caput reticulato-punctatum, prothorax fere quadratus, antice constrictus, angulis anterioribus rotundatis, posterioribus rectis, disco aequaliter punctato, linea mediana obsoleta notatus. Elytra basi elevata et subtiliter serrata, striato-punctata, interstitiis planis, subtiliter ei irregulariter punctatis, sutura in declivitate elevata et in spinam communem producta.

26. *Diamerus caesius* nov. spec.

1 Specimen. Patria: Sumatra (Dr. Schultheifs). Deutsches Entomol. National-Museum Berlin.

Long. 4 mm, lat. 2 mm.

Oblongus, fuscus, squamis griseis obtectus. Frons plana, rugato-punctata. Prothorax quadratus, rugato-punctatus, linea mediana elevata et squamis albidis armatus. Elytra basi immarginata, apice in spinam

communem minimam producta; supra lineato-punctata, interstitiis planis rugulosis, squamis albidis, 2—4 seriatim ornatis.

Eichhoff hat unter dem Namen *Acanthurus* in den Notes of the Leyden Museum VIII, 1886, eine neue Gattung mit folgenden Worten beschrieben: „*Caput prominulum, rostellum brevi auctum, oculis oblongis integris. Antennarum funiculus 7-articulatus, clava compressa ovalis solida. Tarsi articulis 1—3 aequalibus. Tibiae extus obsolete denticulatae, antice apice unco valido armatae.*“ Die beiden ebendasselbst beschriebenen Arten *spinipennis* Eichh. und *Ritsemæ* Eichh. zeichnen sich beide durch Zuspitzung der Flügeldecken aus, wie ich sie in ähnlicher Weise bei *Diamerus dissimilis*, *ater* und *caesius* gefunden habe, während die übrigen hier beschriebenen *Diamerus*-Arten sowie die mir sonst noch bekannten *D. impar* Chap., *hispidus* Klug, *fici* Bldfd. solche Zuspitzung der Flügeldecken nicht zeigen. Doch sind sie im übrigen derart übereinstimmend, daß schon Blandford in der *Biologia Centrali Americana*, Col. IV, part. VI, p. 124 *Acanthurus* zu *Diamerus* zieht. Wenn ich auch gewisse Bedenken habe, die in der Beschaffenheit der Mundteile begründet sind, so bin ich Blandford vorläufig doch gefolgt, bis ich etwa durch weitere Untersuchungen so durchgreifende Unterschiede gefunden haben werde, um *Acanthurus* wieder von *Diamerus* zu trennen. Die Mundteile der verschiedenen Arten zeigen nämlich gewisse Verschiedenheiten. Sehr übereinstimmend gebaut sind die von *D. impar* Chap. und *D. tuberculatus*. Das Labium ist lang, nach vorne verschmälert, die Zunge, fast vom Grunde aus beginnend, reicht bis zur Mitte des ersten Tastergliedes und ist gerundet oder zugespitzt gerundet. Die Unterkieferbewaffnung ist bei diesen Arten eine sehr eigene, die Zähne sind im Verhältnis zur Größe des Tieres sehr klein, fast rudimentär oder verkümmert, während sie bei *D. luteus*, der in der Bildung des Labium ihnen gleicht, groß und breit sind, wie man es bei den *Hylesiniden*, mit denen sie ja nahe verwandt sind, gewohnt ist. Das einzige Tier von den Arten mit zugespitzten Flügeldecken, das ich untersucht habe, nämlich *Diamerus caesius*, gleicht im Bau der Mittelkiefer dem *D. luteus*, während sein Hinterkiefer sehr auffällig abweicht. Das Labium ist nämlich sehr lang und schmal, an den beiden Enden verbreitert; die bereits an der Spitze beginnende Ligula überragt die Labialspitze nur wenig, die Taster sind sehr lang gestreckt, besonders das Grundglied ist lang, schmal zylinderförmig, das zweite kürzer, das dritte wieder lang und kegelförmig. Sollte sich bei der Untersuchung der übrigen Arten mit zugespitzten Flügeldecken der Bau der Mundteile von *D. caesius* als ein typischer wiederholen, so wird man wohl die Eichhoffsche Gattung *Acanthurus* wiederherstellen müssen.

*Hylesinidae.*27. *Kissophagus fasciatus* nov. spec.

Compluria specimina. Patria: Ostafrika. Deutsches Entomol. National-Museum Berlin.

Long. 2,5 mm.

Oblongo-ovatus, niger, elytris antennis pedibusque ferrugineis, squamis flavescens ornatus. Frons plana, reticulato-punctata. Thorax transversus, antice angustatus, linea mediana obsoleta et setis brevibus ornatus, disco antice tuberculatus, postice aequaliter punctatus. Elytra basi elevata et crenulata, punctato-striata, interstitiis planis, uniseriatim punctatis et biserialiter setulosis, fascia transversa nigra ornata.

Ein naher Verwandter unseres *K. hederæ* Schmidt.

28. *Xylechinus nigrosetosus* nov. spec.

Patria: Argentina, Gebirge Neuquem (C. Bruch). 3 specimina collectio Hagedorn.

Long. 2—3 mm.

Oblongus, piceo-brunneus, pedibus antennisque dilutioribus, setis rigidis nigris et flavis dense adpersus. Antennarum clava suturis duabus annulata, pilis pennatis nigris dense oblecta. Prothorax latitudine longiore, apice constrictus, lateribus leniter rotundatis, subtiliter et crebre ruguloso-punctatus, linea mediana elevata, pilis flavis et nigris brevissimis notatus. Elytra profunde punctato-striata, punctis confertis fere quadratis; interstitiis singulis tribus seriebus setarum brevium, mediana nigra lateralibus flavis, ornatis. (Fig. 31.)

29. *Chortastus Schenklingi* nov. spec.

Compluria specimina. Patria: Kamerun (Conradt). Deutsches Entomol. National-Museum Berlin.

Long. 3 mm.

Oblongus, fuscus, antennis tarsisque dilutioribus, setulis albidis sparsim adpersus. Caput receptum, fronte in ♀ convexa breviter, in ♂ plana longius aureo-pilosa. Thorax transversus, antice angustatus, aequaliter dense punctatus. Elytra basi crenata, fortiter punctato-striata, interstitiis planis, uniseriatim punctis setiferis ornatis, secundo ad declivitatem fortiter carinato-dentato. Coxae anteriores contiguæ, mediae late, posticae minus distantes. Tarsorum articulus tertius bilobus.

Oculi excisi. Labium longum, versus basin angustatum, lateribus subrectis, apice oblique truncato; ligula prope medium labii inserta latitudine labii, antrorsum sensim angustata, apice arcuminata, intrinsecus pilis rigidis dense hirta. Maxillae mala magna, antrorsum parum angustata, intus postice fortiter rotundata, spinis compressis 18 ciliata. Palpi labiales

articulis 1^o et 2^o cylindricis, primo maximo, secundo minimo, tertio longiore, conico. Palpi maxillares articulis longitudine aequalibus primo et secundo cylindricis, tertio conico. (Fig. 32.)

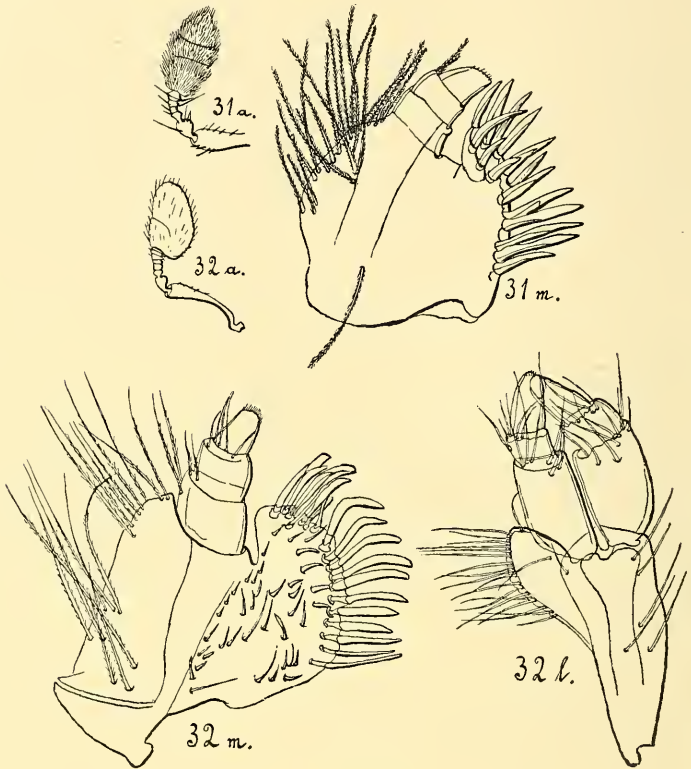


Fig. 31, 32.

30. *Chortastus minimus* nov. spec.

3 specimina. Patria: Kamerun (Conradt). Deutsches Entomol. National-Museum Berlin.

Long. 1,5—2 mm.

Oblongus, fuscus, antecedenti similis, sed multo minor. Frons convexa, antennae et oculi ut in priore; prothorax transversus, ad apicem angustatus, supra rugulose-punctatus, setis brevibus albidis conspersus, linea mediana laevi ornatus. Elytra ad basin crenata, punctato-striata, interstitiis uniseriatim punctis setisque brevibus ornatis, secundo ad declivitatem elevato.

31. *Chortastus serrifer* nov. spec.

Unikum. Patria: Kamerun (C o n r a d t). Deutsches Entomol. National-Museum Berlin.

Long. 2 mm.

Oblongus, fusco-ater, fronte concava pilis flavis dense oblecta, antennis pedibusque flavis. Prothorax oblongus, antice angustatus, supra nitidus sparsim punctulatus. Elytra nigrescentia, fortiter crenato-striata, interstitiis immixtis elevatis, secundo ad declivitatem fortiter elevato denticulata 6 ornata, 1^o ad declivitatem abbreviata, sutura usque ad apicem elevata. Fundus declivitatis rugulose-punctatus.

32. *Sphaerotrypes barbatus* nov. spec.

1 Specimen. Patria: Nordost-Sumatra (Dr. S c h u l t h e i f s). Long. 3,5 mm, lat. 3 mm. — 1 Specimen. Patria: Kamerun (C o n r a d t). Long. 3 mm, lat. 2 mm. Deutsches Entomol. National-Museum Berlin.

Ovatus, piceo-niger, antennis tarsisque dilutioribus. Frons squamis albidis oblecta. Gula fasciculo triangulari pilorum flavorum versus os acuminato ornata. Prothorax transversus, anteriori fortiter angustatus et constrictus, basi medio fortiter producta marginata bisinuata, dense punctis et tuberculis planis rugulisque exasperatus, squamulis parce adpersus, linea mediana laevi elevata notatus. Elytra striato-punctata basi crenulata et elevata, interstitiis planis aequae granulatis squamis piceo-brunneis oblectis.

Ist dem *Sphaerotrypes globulus* Bldf. ähnlich und nahe verwandt, aber erheblich größer und abgestumpfter. *S. globulus* besitzt auch den hier gefundenen gelben spitzen Kinnbart, wenigstens haben die mir von Herrn H. E. A n d r e w e s aus K a n a r a mitgeteilten Stücke einen solchen. Die neue Art aus Sumatra ist ausgezeichnet durch eine höchst eigenartige Bewaffnung der Innenfläche der Ligula, welche mit ungeheuer langen, breiten und starren gebogenen Borsten bedeckt ist. Eigenartig ist das Vorkommen der nämlichen Art in Sumatra und Kamerun. Das Stück aus Kamerun ist zwar etwas kleiner als das aus Sumatra, ist im übrigen aber in allen Teilen mit diesem übereinstimmend. (Fig. 33.)

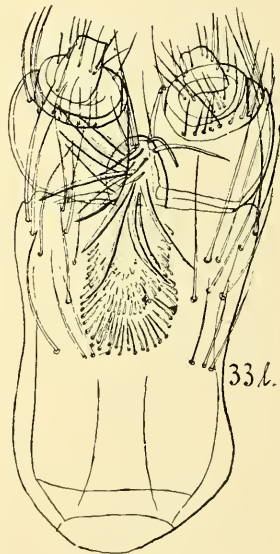


Fig. 33.

Rhopalopselion nov. gen.

Caput oblongum, in rostellum haud productum. Oculi transverse reniformes. Antennae lateraliter inter mandibulas et oculos insertae, breves, funiculo 7-articulato, articulis latitudine crescentibus clava ovata rotundata compressa, sutura unica transversa, vittis setarum septem annulata. Prothorax lateraliter ad angulum posticum fortiter, dein leniter marginatus. Coxae anticae et mediae late distantes. Tibiae anteriores ad apicem dilatatae, spinula unica extus producta armatae et superficie anteriore excavatae. Tibiae posteriores spinulosae; tarsorum articuli 1^{us} et 2^{us} aequales, 3^{us} bilobus, subtus pilosi. Sphaerotrypi similis et affinis.

33. *Rhopalopselion bituberculatum* nov. spec.

1 Specimen. Patria: Kamerun (Conradt). Deutsches Entomol. National-Museum Berlin.

Long. 3 mm.

Breviter ovatus, nigro-brunneus, antennis tarsisque dilutioribus. Caput supra os punctatus et glaber. Prothorax transversus, fere quadratus, pronus, angulis anticis prominulis spinulosis, posticis rectis, basi bisinuata, disco tuberculis ad latera maioribus ornatus et pilis brevibus flavescentibus parce oblectus. Scutellum quadratum. Elytra basi elevata et subtiliter crenulata, striato-punctata, stria suturali impressa, interstitiis rugatis et squamatis 2^o in declivitate tuberculo ornato. (Fig. 34.)

Strombophorus nov. gen.

Caput in rostellum lateraliter marginatum productum. Oculi transverse reniformes, antennae lateraliter in oculorum emarginatione et sub margine rostri insertae, breves, funiculo septemarticulato, articulis latitudine crescentibus, clava rotundata compressa sutura unica transversa, vittis setarum septem annulata. Prothorax lateraliter marginatus, coxae anticae subcontiguae, processu brevi prosterum seunctae, mediae et posticae distantes. Tibiae anticae ad apicem dilatatae excavatae extus dentatae. Tarsorum articuli 1^{us} et 2^{us} aequales, 3^{us} bilobus subtus pilosus.

Die Fühlerbildung dieses Genus ist die gleiche wie bei dem vorangehenden, doch muß es wegen der deutlichen Rüsselbildung, der Trennung der Vorderhüften durch einen Prosternalfortsatz und der im ganzen mehr gestreckten Gestalt von dem vorigen Genus, das beinahe kugelförmig ist und keine Rüsselbildung zeigt, getrennt werden.

34. *Strombophorus crenatus* nov. spec.

2 Specimina. Patria: Kamerun (Conradt). Deutsches Entomol. National-Museum Berlin.

Long. 3 mm.

Oblongus, postice angustatus, nigro-piceus, elytris apice dilutioribus, antennis tarsisque rufescentibus, sparsim pilosus. Caput reticulato-punctatum, obsolete carinatum. Prothorax transversus anterieus angustatus, basi bisinuata marginata, profunde rugose et dense punctatus, linea mediana nulla, lateraliter et antice tuberculis ad angulos anteriores maioribus scabratus, subtus fortiter punctatus. Elytra basi elevata fortiter crenata, interstitiis elevatis et rugis transversis ornatis. (Fig. 35.)

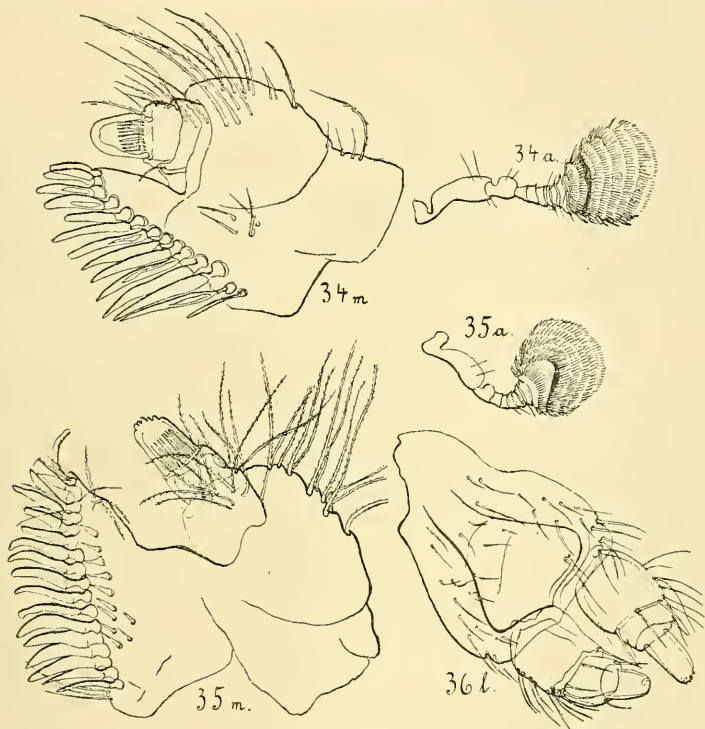


Fig. 34—36.

35. *Strombophorus cordatus* nov. spec.

1 Specimen. Patria: Kamerun (Conradt). Deutsches Entomol. National-Museum Berlin.

Long. 4 mm.

Oblongus, postice angustatus, nigro-piceus, antennis tarsisque dilutioribus, squamis flavescentibus sparsim obtectus. Caput reticulatum, fronte excavata marginata. Prothorax transversus dense punctatus, lateribus et margine anteriore tuberculis ornatus et squamis brunneis flavisque variegatus.

Elytra basi elevata striato-punctata, interstitiis planis, antice fortius, postice subtilius tuberculatis, pilis fuscis et flavis, his in medio et in apice elytrorum fasciam transversam formantibus, obtectis. (Fig. 36.)

36. *Strombophorus camerunus* nov. spec.

3 Specimina. Patria: Kamerun (Conradt). Deutsches Entomol. National-Museum Berlin.

Long. 3 mm.

Str. cordato similis et affinis, sed minor, subtilius sculpturatus et pilis fuscis unicolor obtectus.

Bothryperus nov. gen.

Caput in rostellum haud productum, oculi bipartiti, antennae lateraliter inter mandibulas et oculos insertae, breves, funiculo 6-articulato, articulis latitudine crescentibus, clava ovata rotundata compressa, sutura unica transversa ornata. Prothorax transversus, lateraliter immarginatus, basi bisinuatus. Elytra ad apicem angustata. Coxae anticae contiguae, mediae et posticae late distantes. Tibiae extus spinulosae tarsorum articuli 1^{us} et 2^{us} aequales 3^{us} bilobus, subtus pilosus. Abdomen adscendeus.

37. *Bothryperus psaltes* nov. spec.

2 Specimina. Patria: Kamerun (Conradt). Deutsches Entomol. National-Museum Berlin.

Long. 3 mm.

Ovatus, postice angustatus, piceus, antennis tarsisque fuscis. Caput punctatum nigrum, fronte linea mediana elevata ornatum. Prothorax antice constrictus fortiter et aequaliter punctatus basi medio producta marginata, bisinuata. Elytra basi elevata et crenata striato-punctata interstitiis planis squamis flavo-brunneis obtectis. Subtus punctatus et squamis flavis ornatus. (Fig. 37 siehe vorn.)

38. *Chramesus globosus* nov. spec.

1 Specimen. Patria: Argentinien (C. Bruch). Coll. C. Bruch - La Plata.

Long. 2 mm, lat. 1,5 mm.

Breviter ovatus, fere globosus, nigro-brunneus, opacus, tarsiis antemisque flavescens, squamis perbrevis flavocinereis conspersus. Prothorax semiglobosus, dense punctulatus et squamatus. Elytra basi crenulata et elevata punctato-striata, interstitiis planis, squamis flavocinereis et brunneis variegatis et setis brevibus notatis.

39. *Chramesus acuteclavatus* nov. spec.

1 Specimen. Patria: Argentinien (C. Bruch). Coll. C. Bruch - La Plata.

Long. et lat. 1,5 mm.

Breviter ovatus, fere globosus, niger, squamis flavis et brunneis variegatus. Prothorax transversus pronus transverse impressus, linea mediana laevi ornatus, basi productus, setis albidis armatus. Elytra basi fortiter elevata et crenata, profunde punctato-striata, interstitiis planis, squamis flavis brunneisque dense obtectis.

Differt ab omnibus congeneribus clava magna acuminata suturis duabus setigeris notata.

Hexacolidae.

40. *Hexacolus Bruchi* nov. spec.

Compluria specimina. Patria: Argentinien (C. Bruch).

Coll. C. Bruch-La Plata.

Long. 2,5—3 mm.

Oblongus, niger vel piceo-brunneus, nitidus, glaber, fronte pilosa. Thorax latitudine longior, anteriùs rotundatus, basi truncatus, angulis posticis rectis, lateraliter marginatus, dorso subtilissime reticulatus et punctis rarioribus ornatus. Elytra subtiliter biserialim punctato-lineata, interstitiis hinc et inde punctatis apice rotundato integro.

41. *Hexacolus bañosus* nov. spec.

Duo specimina. Patria: Baños, Ecuador (R. Haensch).

Museum Paris.

Long. 3 mm, lat. 1,5 mm.

Oblongus, nitidus, glaber, piceo-brunneus, hinc et inde longius pilosus. Caput retractum punctatum. Prothorax semiellipticus, lateraliter marginatus, supra punctatus. Elytra punctato-lineata, pilosa, postice ampliata, apice oblique convexe declivi.

42. *Araptus camerunus* nov. spec.

1 Specimen. Patria: Kamerun (Conradt). Deutsches Entomol. National-Museum Berlin.

Long. 3,5 mm.

Oblongus, piceo-brunneus, nitidus, sparsim longius griseo pilosus. Thorax subconicus, antrorsum angustatus, apice rotundatus, lateribus marginatus, disco antice rugoso-asperato, postice rarius at profunde punctato. Elytra striato-punctata, apice abrupte declivi, ambitu spinis compluribus ornato, margine apicali elevato, fundo grosse punctato, sutura in eo elevata.

43. *Poecilips ciliatus* nov. spec.

Compluria Specimina. Patria: Deutsch-Ostafrika (Dr. Eichelbaum). Coll. Hagedorn.

Long. 2,5 mm.

Oblongus, cylindricus, piceo-brunneus, pedibus antennisque dilutioribus, nitidus, parce griseo-pilosus. Frons excavata, pilis longioribus aureo-flavis

ciliata, clava antennarum solida. Thorax basi et lateribus marginatus, latitudine longior, antice tuberculatus, postice sparsim punctatus et setosus. Elytra subrugulose lineato-punctata, sutura ad scutellum impressa, medio elevata, apice truncato-retusa, ambitu utrinque bidentato, dente superiore maiore, longius piloso. (Fig 40.)

Cryphalidae.

44. *Hypothenemus concolor* nov. spec.

3 Specimina. Patria: Kamerun (Conradt). Deutsches Entomol. National-Museum Berlin.

Long. 3 mm.

Breviter ovatus, nigro-piceus, nitidulus, antennis pedibusque ferrugineis, breviter griseo-pilosus. Thorax globosus, margine apicali tuberculis duobus confertis submicronato, dorso nodoso tuberculis concentricis seriatis scabratus, posterius et lateribus rugulose punctatus. Elytra convexa, declivitate ante medium incipiente, antea irregulariter punctata, declivitate profunde punctato-striata, interstitiis planis, uniserialiter punctatis et setis obtusis brunneis inspersis. (Fig. 40.) Maximus mihi notus generis, statura fere *Xyleborum adaequans.*

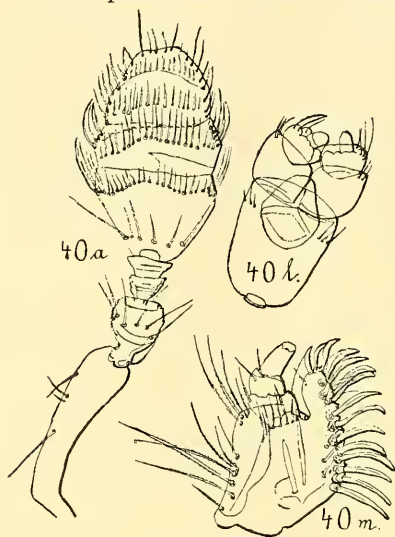


Fig. 40.

45. *Hypothenemus nanus* nov. spec.

2 Specimina. Patria: Argentinien (C. Bruch). Coll. C. Bruch-La Plata.

Long. 1,5 mm.

*Cylindricus, piceus, subnitidus, prothorace ferrugineo, antennis pedibusque testaceis, setis albidis erectis adpersus, thoracis margine apicali tuberculis 4 prominulis notato, dorso anteriori tuberculato, posteriori subtilius punctato. Elytra striato-punctata, interstitiis planis, uniserialiter setosis. Similis et affinis *H. erudito* W. et forte varietas eiusdem.*

Adiaeretus nov. gen.

Caput globosum, insertum. Labium cordatum, latitudine vix longius, versus basin angustatum, lateribus rotundatis, apice obtuse rotundatum; ligula parva lanceolata, labio prope basin inserta. Maxillae lobo brevi

securiformi, apice rotundato, intus spinis rigidis ciliato. Palpi omnes articulis magnitudine gradatim decrescentibus, primo et secundo labialibus tenuibus. Antennae funiculo quadriarticulato, articulo 1^o globoso cyathiformi, 2^o et 3^o transversis, 4^o longiore quadrato, clava ovali, quadriarticulata, suturis tribus et setis pennatis ornata. Scutellum minutum trigonum. Prothorax globosus, dorso antè plaga tuberculorum spiniformium, margine apicali tuberculis duobus confertis ornatus. Coxae anteriores prosterni processu brevi seunctae, posteriores discretæ. Tibiae compressae, extus rotundatae, spinuloso-dentatae. Tarsorum articuli 1, 2, 3 aequales.

46. *Adiaeretus spinosus* nov. spec.

Patria: Caffraria in collectione Hagedorn, 1 Specimen, et Transvaal (Hartmann), 1 Specimen. Deutsches Entomol. National-Museum Berlin. — Long. 3 mm.

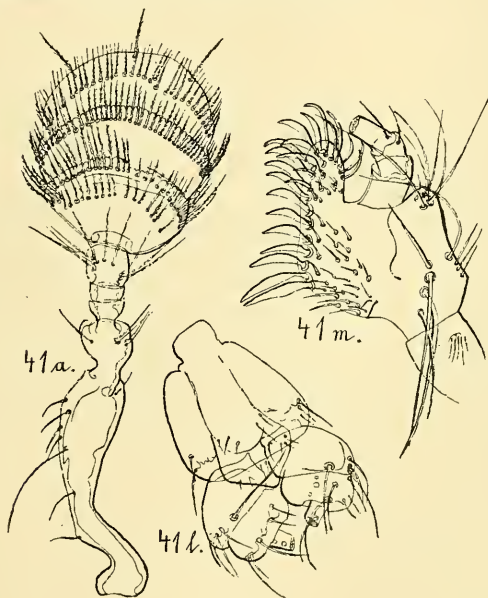


Fig. 41.

Oblongus, ater, subnitidus, parce pilosus. Thorax globosus, gibbus, margine apicali tuberculis duobus confertis ornatus, antè spinis dispersis scabratus, postè et lateribus subtiliter punctatus. Elytra latitudine duplo longiora, punctato-striata, interstitiis planis, elevatis, setis griseis seriatim inspersis. (Fig. 41.) Similis Cryphalo robusto Eichh., sed discriminibus generalibus bene distinctus.

Erklärung der Figuren aus Serie II, erste Hälfte.

a = Antenna; *f* = Funiculus; *l* = Labium; *m* = Maxilla; *t* = Tibia.

- Fig. II. *Dactylipalpus transversus* Chap.
 „ 30. *Xyleborus mascarenius* Haged.
 „ 31. *Xylechinus nigrosetosus* Haged.
 „ 32. *Chortastus Schenkingi* Haged.
 „ 33. *Sphaerotrypes barbatus* Haged.
 „ 34. *Rhopalopselion bituberculatum* Haged.
 „ 35. *Strombophorus crenatus* Haged.
 „ 36. *Strombophorus cordatus* Haged.
 „ 37. *Bothryperus psaltes* Haged.
 „ 38. *Diamerus tuberculatus* Haged.
 „ 40. *Hypothenemus concolor* Haged.
 „ 41. *Adiaeretus spinosus* Haged.

(Fortsetzung folgt.)

Neue Buprestiden aus Argentinien nebst synonymischen Berichtigungen. (Col.)

Von C. Bruch, La Plata.

Ich verdanke der Güte meines Kollegen Herrn Kerremans die Mitteilung einiger neuer Buprestidenarten meiner Sammlung, welche ich mit dessen Einwilligung nachstehend beschreibe. Ferner veranlaßt mich das Auffinden einiger Typen der gleichen Gruppe aus der ehemaligen Bergschen Sammlung zu synonymischen Berichtigungen.

Tyndaris patagiata Berg.

= *Ptosima patagiata* Berg, An. Soc. Cient. Argent. XIX. 1885. p. 225.

Diese Art gehört der ebengenannten Gattung an, was ich bei der Prüfung der Bergschen Type feststellen konnte, und zwar kommt sie gleich an den Anfang jenes Genus zu stehen. Mein Exemplar stammt aus der Provinz San Juan, es ist größer, stimmt aber sonst völlig mit den typischen überein; Herr Kerremans hatte es mir früher in litteris als *Tyndaris Tremolerasi* Kerrem. bestimmt, aber beim späteren Vergleich mit *P. patagiata* Berg wurde ich auf die falsche Genusstellung aufmerksam.

ZOBODAT - www.zobodat.at

Zoologisch-Botanische Datenbank/Zoological-Botanical Database

Digitale Literatur/Digital Literature

Zeitschrift/Journal: [Deutsche Entomologische Zeitschrift \(Berliner Entomologische Zeitschrift und Deutsche Entomologische Zeitschrift in Vereinigung\)](#)

Jahr/Year: 1909

Band/Volume: [1909](#)

Autor(en)/Author(s): Hagedorn Max

Artikel/Article: [Diagnosen bisher unbeschriebener Borkenkäfer. \(Col.\) 733-746](#)