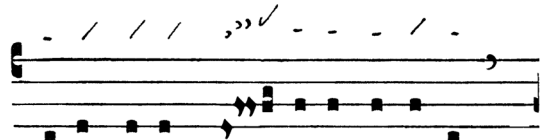
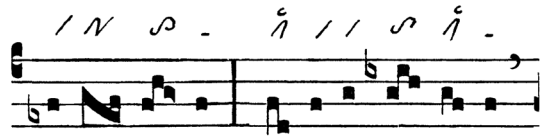


## HINWEISE ZUR INTERPRETATION

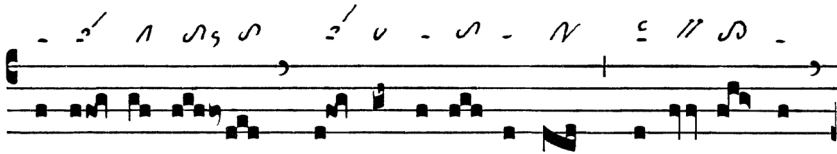
### Zum Eingang VI



Ua-si modo gé- ni- ti infántes,



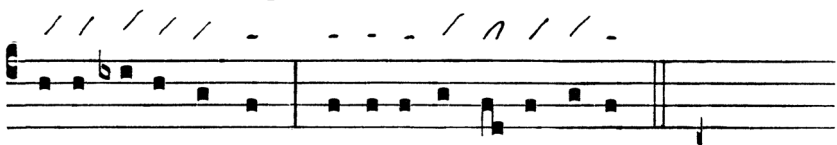
al-le- lú- ia : ra- ti- o- ná- bi- les,  
Augm. liqu. Torculus.



si- ne do- lo lac concu- pí- sci- te, alle- lú- ia,  
Zweimal Salicus, 1. vor dem Akzent, 2. vor dem Nebenakzent mit Epiphonus. Kurrenter Oriscus. Augm. liqu. Torculus.



alle- lú- ia, alle- lú- ia. Ps. Exsul- tá- te De- o  
Epiphonus auf dem Nebenakzent. Zweimal augm. liqu. Torculus auf dem Hauptakzent. Nichtkurrenter Pressus minor. Pes quadratus auf dem Nebenakzent. Cephalicus vor der Akzentsilbe.



adiu- tó- ri nostro : iu- bi- lá- te De- o Ia- cob.

Halleluja-Vers 1

VII

**A** L-le-lú- ia.

Pes quassus auf der Akzentsilbe. Epiphonus am Ende des Akzentmelismas. Kurrente Virga strata vor dem Jubilus.

∅. In di- e re-sur-re-cti- ó-nis meae, di- cit

Salicus resupinus mit kurrentem Oriscus. Augm. liqu. Virga vor der Akzentsilbe. Kurrente Virga strata auf der Krasis. Epiphonus vor der Akzentsilbe.

Dómi- nus, prae- cé- dam vos in Ga-li-

Zweimal Pes quassus subtripunctis 1. vor der Akzentsilbe, 2. im Akzentmelisma. Epiphonus vor dem Monosyllabum (Personalpronomen).

laé- am.

Pes quassus und Virga strata siehe Alleluia.

## Halleluja-Vers 2

VII

**A** L-le- lú- ia.

∇. Post di- es o- cto,

ia- nu- is clau- sis, ste- tit Ie- sus in mé- di- o

disci- pu- ló- rum su- ó- rum, et di- xit : Pax vo- bis.

## Zur Gabenbereitung

OF. VIII

*u / f. f. f. - A, x / N / / M v. M*

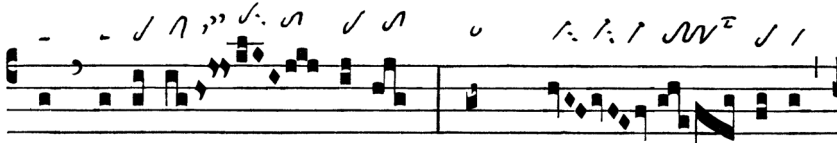
**A** Nge- lus Dó- mi- ni descén-

Epiphonus auf der Akzentsilbe. Zweimal Pressus minor, 1. nichtkurrent, 2. kurrent.



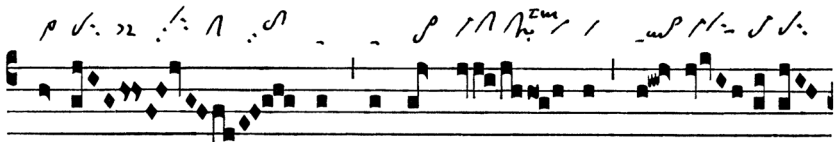
dit de cae- lo, et di-

Nichtkurrenter Oriscus und Epiphonus am Ende des Akzentmelismas.  
Nicht kurrenter Pressus minor. Epiphonus vor der Akzentsilbe.



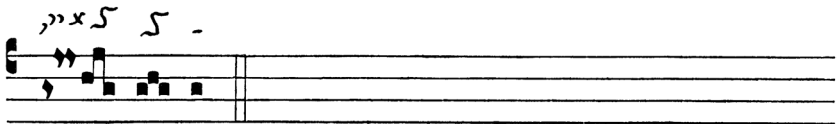
xit mu-li- é- ri-bus : Quem quaé- ri- tis,

Epiphonus vor der Akzentsilbe.



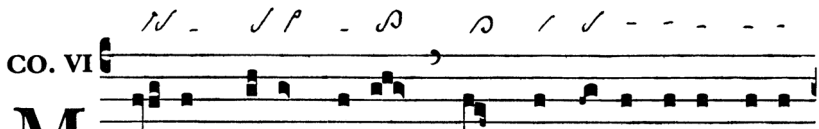
surré- xit, sic-ut di- xit, al- le-

Augm. liqu. Virga vor der Akzentsilbe. Augm. liqu. Pes vor der Akzentsilbe. Mäßig nichtkurrenter Pressus minor. Augm. liqu. Quilisma-Scandicus auf dem Nebenakzent.



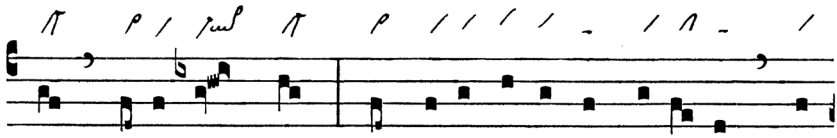
lú- ia.

Zur Kommunion

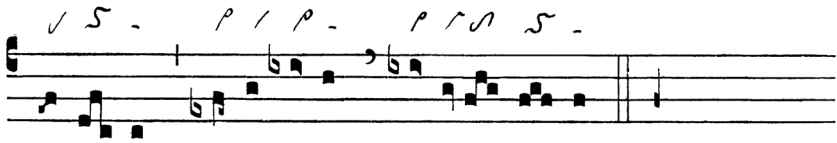


**M** It-te manum tu- am, et cognósce lo-ca clavó-

Augm. liqu. Virga vor der Akzentsilbe. Augm. liqu. Torculus am Wortende. Dreitöniger Ancus auf dem Monosyllabum.



rum, alle- lú- ia : \*et no- li esse incré- du- lus, sed  
 Zweimal Cephalicus, 1. auf dem Nebenakzent, 2. Vor dem Hauptakzent. Augm. liqu. Quilisma-Scandicus.



fi- dé- lis, alle- lú- ia, alle- lú- ia.

Cephalicus auf dem Nebenakzent. Zweimal augm. liqu. Virga, 1. auf dem Hauptakzent, 2. auf dem Nebenakzent.