

10 Jahre



2006 -2016

Bergbaunewsletter 41.KW 2017

www.facebook.com/Bittner-Miningconsult-GmbH



Technische
Hochschule
Georg Agricola





ADVANTEC Hydraulik GmbH

Deutschland

Presseinformation 11.10.2017

Tiefenbach erhält Auftrag für elektrohydraulische Steuerung für weltgrößten Schildausbau

Tiefenbach Control Systems GmbH konnte erfolgreich die Ausschreibung zur Lieferung der elektrohydraulischen Steuerung für den weltgrößten Schildausbau gewinnen. Tiefenbach ist dabei für die Entwicklung, Systemauslegung und die Lieferung der kompletten elektrohydraulischen Steuerung, sowie sämtlicher sicherheitsrelevanter Nebenventile verantwortlich. Der Auftrag des Schildherstellers ZMJ (Zhengzhou Coal Mining Machinery Group Co. Ltd.) hat dabei einen Wert von über 2,3 Mio. €.

Der Schildausbau mit einer Höhe von 8,80 m und einer Breite von 2,40m wird der höchste jemals in der Welt gebaute Schildausbau sein und bei der Shenua-Group in China zum Einsatz kommen. Die geplante Gesamtlieferzeit, inklusive Transport, beläuft sich auf ca. 3 Monate. Diese sehr kurze Lieferzeit konnte in der Planung nur realisiert werden, da über 80% der verbauten Komponenten innerhalb der Knapheide-Unternehmensgruppe hergestellt und bearbeitet werden.

Mit der Auftragsvergabe setzen die ZMJ-Gruppe und Tiefenbach Ihre äußerst erfolgreiche Zusammenarbeit der Vergangenheit fort. Im laufenden Jahr haben beide Unternehmen bereits 3 gemeinsame Großprojekte erfolgreich abgeschlossen und weltweit ausgeliefert.

Mit dem erteilten Auftrag baut Tiefenbach seine Position als Marktführer für Elektrohydraulik im größten Absatzmarkt Asien für Miningprodukte weiter aus. Darüber hinaus kann Tiefenbach erneut Maßstäbe bei der Lösung anspruchsvollster Herausforderungen setzen. Weltweit sind bereits über 120 Strebe mit der Technologie „Made in Bochum“ ausgerüstet.



Allgemeine Unternehmensinformationen:

Tiefenbach Control Systems GmbH konstruiert, vertreibt und fertigt am Stammsitz in Bochum und 4 weltweiten Tochtergesellschaften mit ca. 120 Mitarbeitern elektrohydraulische und hydraulische Steuerungssysteme für Anwendungen in den Bereichen Mining, Offshore und Schwerindustrie.

Tiefenbach ist Teil der inhabergeführten Knapheide- Unternehmensgruppe aus Beckum mit ca. 1000 Mitarbeitern. Tiefenbach erzielte bei einer Exportquote >90% einen Jahresumsatz im abgelaufenen Geschäftsjahr von 20,3 Mio. €.

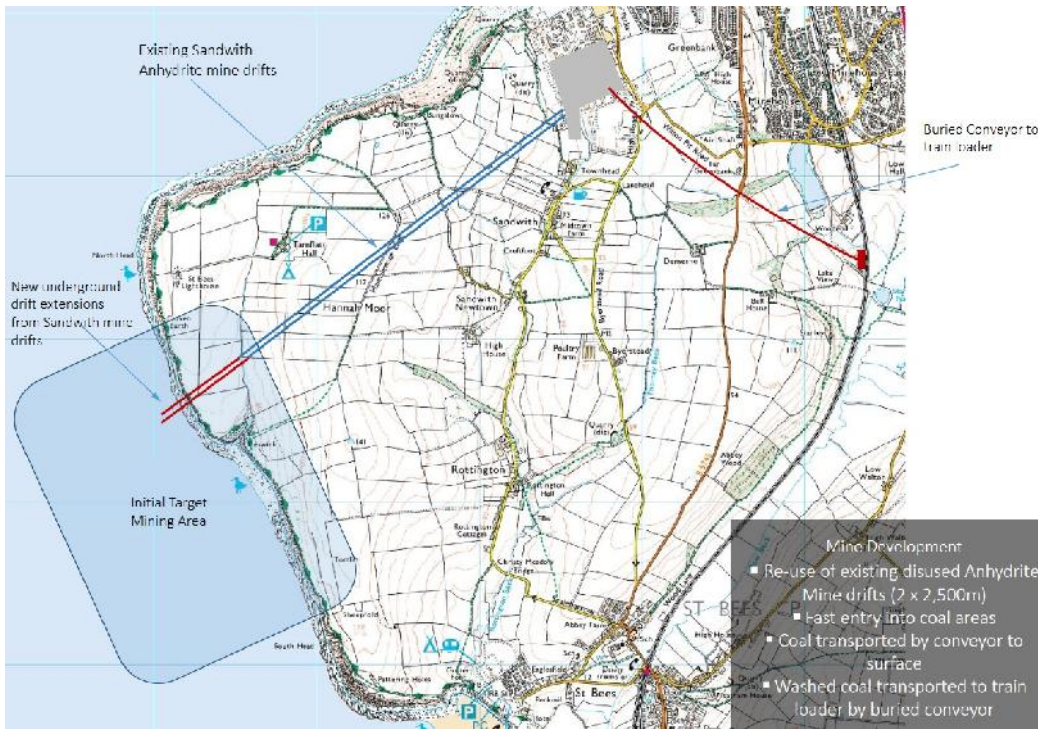
Niederlande

Im Koalitionsabkommen der Parteien nach den Wahlen sollen die fünf noch produzierenden Kohlekraftwerke innerhalb der nächsten 13 Jahre stillgelegt werden.

Großbritannien

Das Bergbauunternehmen West Cumbria Mining hat zusammen mit der Hargreaves Industrial Services die beiden jeweils 2.500m langen Schrägschächte des ehemaligen Anhydritbergwerks Sandwith geöffnet. Innerhalb der nächsten Wochen sollen die Schrägschächte im oberen Bereich befahren und Wasserproben gezogen werden. Die Schrägschächte sollen die beiden Zugänge für das neue Kokskohlebergwerk werden.





Bilder der alten Schrägschächte vom Anhydritbergwerk Sandwith

Norwegen

Die mehr als 100-jährige Ära des Kohlebergbaus auf Spitzbergen geht zu Ende. Im November 1916 wurde die Store Norske Spitsbergen Kulkompani AS gegründet. Am 1. Oktober 2016 wurden die beiden Bergwerke Svea Nord und Lunckefjell eingemottet und mit 45 Mitarbeitern förderbereit gehalten. Am 12. Oktober entschied sich das Parlament für eine Stilllegung der beiden Bergwerke Svea Nord und Lunckefjell. Nur noch bis Ende 2017 fließen staatliche Gelder in das Steinkohleunternehmen Store Norske Spitsbergen Kulkompani (SNSK). Das Bergwerk Nr. 7 soll für die nächsten zehn Jahre weiter auf zwei Schichten jährlich 150.000t Kohle fördern. Davon wird mit 30.000t das örtliche Kraftwerk versorgt. Die übrigen 120.000t werden an europäische Abnehmer verkauft. Der Vorstand der SNSK wollte angesichts der hohen Kohlepreise und der hochwertigen Kohle (7.200

kcal/kg) die Förderung wiederaufnehmen. Dazu wäre jedoch eine erneute Finanzierung durch den Staat notwendig gewesen. Kritiker halten die Schließung in der heutigen politischen Lage für nicht sinnvoll.



Streb auf Svea Nord



Lunckefjell 2014



Grube 7



Lunckefjell



Österreich

Nach erfolgreichen untertägigen Bohrungen in Zone 1 konnte European Lithium die JORC-Lithiumressource in Wolfsberg um 50% auf 10,98 Mio.t mit 1% Lithiumoxid erhöhen.

Polen

Das Bergwerk Bobrek-Piekary wird in diesem Jahr mit 2,6 Mio.t gut 12% (280.000t) mehr fördern als ursprünglich geplant. Das Bergwerk gehört Weglokoks Kraj. Das Unternehmen hat zur Fördersteigerung in diesem Jahr 7,06 Mio. Euro investiert.



KWK Piekary



KWK Bobrek

Serbien

Derzeit suchen 35 ausländische Firmen auf 120 Explorationsfeldern nach Erzen und Mineralien. Besonders aussichtsreich für einen Bergbau ist das Jadaritfeld in der Nähe von Loznica. Hier will Rio Tinto spätestens 2023 mit der Förderung von Lithium beginnen. Nach Angaben von Rio Tinto lagern hier 130 Mio.t Lithium und 10 Mio.t Bor. Das Gold- und Kupferfeld Cukaru weist nach den niederge-

brachten Bohrungen 20-30g/t, teilweise sogar 50g/t Gold auf. 2018 werden drei Bergwerke auf Braunkohle, Blei und Zink in Förderung gehen.

Türkei

Im Braunkohlebecken Eskisehir Alpu liegen etwa 1,5 Mrd.t Kohle. Zwei parallele Flöze in 250 bis 450 Meter Teufe haben Mächtigkeiten von 0,55 bis 31,60m. Das obere Flöz hat einen Aschegehalt von 36%, einen Schwefelgehalt von 1,87%, einen Feuchtigkeitsgehalt von 36% und einen Heizwert von 1.950 kcal/kg. Das untere Flöz hat einen Aschegehalt von 28%, einen Schwefelgehalt von 1,13%, eine Feuchte von 32% und einen Heizwert von 2.150 kcal/kg. Das Kohlefeld gehört der Electricity Generation Inc. (EUAS). Derzeit läuft das Bieterverfahren. Derjenige, der den niedrigsten Strompreis mit einem neuen 1.080 MW Braunkohlekraftwerk anbietet, erhält den Zuschlag für den Bau des Kraftwerks und die bergmännische Gewinnung der Kohle.

Derzeit werden monatlich 5-6 Kohlefrachter mit je 20.000t Anthrazit aus den besetzten ukrainischen Gebieten DNR (Donezk) und LNR (Lugansk) im Hafen Mersin entladen.

Iran

In den ersten fünf Monaten des laufenden Geschäftsjahres ab 21. März hat die Tabas Parvadeh Coal Company 262.818 verkaufsfähige Kohle produziert. Die Central Alborz Coal Company erreichte im gleichen Zeitraum 40.622t. Zusammen bedeutet dies eine Steigerung um 13%.

Russland

Das Bergwerk Ruban der SUEK-Kuzbass erhielt den ersten, von der russischen Maschinenfabrik Kopeisk hergestellten Continuous Miner vom Typ Ural-400A. Er ist in der Lage Strecken mit bis zu 5,2m Breite und 4,5m Höhe aufzufahren. Ab Dezember soll er in Auffahrung gehen. Erwartet werden Monatsleistungen von 400m. Er kostet 4,4 Mio. Euro.



Ural-400A

Von Januar bis Ende Juli wurden 157,19t Gold und 593,19t Silber produziert.

In Chabarowsk wurde die Modernisierung der Infrastruktur des Kohlehafens Vanino nahezu fertiggestellt.



Verladegerät von ThyssenKrupp

Mongolei

Die australische Aspire Mining hat von der Mineral Resources Authority of Mongolia eine 30jährige Bergbaulizenz für das Kokskohleprojekt Nuurstei erhalten. Die geförderte Kohle soll in das chinesische Tangshan geliefert werden.

Tansania

Edenville Energy will ab Januar 2018 mindestens 10.000t verkaufsfähige und aufbereitete Kohle aus seinem Kohletagebau Rukwa an die Verbraucher liefern.



Kohletagebau Rukwa

USA

„Der Krieg gegen die Kohle ist vorbei“ erklärte die Environmental Protection Agency (EPA) eine Woche nach Aufkündigung des Clean Power Plans von Obama.

Luminant will sein 1.800 MW Kohlekraftwerk Monticello in Titus County, Texas im Januar stilllegen nach mehr als 40 Jahren Laufzeit. 200 Mitarbeiter sind davon betroffen.



Kohlekraftwerk Monticello

Die kanadische McEwen Mining hat von der Umweltschutzbehörde grünes Licht für den Tagebau Gold Bar in Nevada erhalten. Ab 2019 soll er in Förderung genommen werden. 1987 bis 1994 hat das Unternehmen Atlas Precious Metals Inc. im selben Feld Golderz gefördert.



Ehemalige Goldtagebaue im Gebiet Battle Mountain-Eureka-Cortez

Das Unternehmen Bayhorse Silver wird auf ihrem Bergwerk Bayhorse in Oregon einen Steinert KSS Sensorsortierer aus Deutschland einsetzen. Er soll Anfang November montiert und in Betrieb genommen werden.



Steinert KSS

Der McCoy Elkhorn Kokskohlebergbaukomplex besteht aus sechs Room and Pillar Bergwerken und einem Tagebau. Es wird von der American Resources Corp., einem Tochterunternehmen der Quest Energy and McCoy Elkhorn Coal betrieben. Das Bergwerk 15 hat jetzt von der MSHA die Erlaubnis erhalten, die Schnitttiefe der Continuous Miner von 6m auf 10m zu erhöhen.



Übertageanlagen des Elkhorn Komplexes

American Coal, eine Tochtergesellschaft von Murray Energy Corp. hat die Förderung auf dem Bergwerk Galatia in Illinois gestoppt. In den ersten sechs Monaten wurden noch 2 Mio.t Kraftwerkskohle gefördert. Im August waren es nur 29.000t. 2014 förderten die Bergwerke des Galatia-Komplexes insgesamt 11,3 Mio.t.



Bergbaukomplex Galatia

Kanada

GroundProbe hat ihr Geotech Monitoring LIDAR (GML-Underground) vorgestellt. Es ist ein hochauflösendes und hochpräzises, auf Lasertechnologie basierendes Konvergenzüberwachungssystem das in der Lage ist, Gebirgsbewegungen mit Submillimetergenauigkeit zu erfassen.



GML-Underground

Potash Corporation hat die Erweiterung des Kalibergwerks Rocanville abgeschlossen. Mit einer Investition von 3 Mrd. USD wurde die Förderleistung von 3 Mio.t/a auf jetzt 6,5 Mio.t/a erhöht. Dazu wurde ein neuer Schacht geteuft, der erste seit 1979 in Saskatchewan, die Aufbereitung erweitert, ein neues 500.000t Lager gebaut und die übertägige Infrastruktur verbessert.



Kalibergwerk Rocanville

Chile

Der Kupfertagebau Spence von BHP wird für 2,5 Mrd. USD erweitert und damit die Laufzeit um 50 Jahre verlängert. Die japanische Mitsui & Co. hat in einem Joint Venture mit der Tecnicas de Desalinizacion de Aguas den Auftrag erhalten, eine Meerwasserentsalzungsanlage in Mejillones zu bauen und das Wasser über eine 150km lange Pipeline zum Tagebau zu pumpen.

Australien

Die Regierung von Westaustralien hat ihren Plan, zusätzliche Steuern auf den Abbau von Gold zu erheben fallengelassen. Die Bergbauunternehmen haben vor massiven Arbeitsplatzverlusten gewarnt. In Westaustralien werden 80% der landesweiten Goldproduktion von 287t gewonnen.

Eine Gruppe von Investoren, darunter Apollo Global Management, der kanadische Rentenfonds Canada Pension Plan (CPP), die Xcoal Energy &Resources und ein ehemaliger Manager von Glencore möchten das verbliebene Bergwerk Kestrel und den Kohletagebau Hail Creek von Rio Tinto für 2 Mrd. USD kaufen. Auch Anglo American und die australische Whiteheaven Coal wollen ein Angebot abgeben.



Strebausrüstung Bergwerk Kestrel

Draglines im Tagebau Hail Creek

South32 hat den Streb 707 auf dem Kokskohlebergwerk Appin wieder in Verhieb genommen. Erst im Dezember 2018 soll der zweite Streb anlaufen.

Japan

Die kanadische Japan Gold hat das Explorationsgebiet in der epithermalen Goldprovinz Kyushu um die Projekte Tobaru und Ohra erweitert. Damit hat das Unternehmen nun 17 Projekte auf einer Fläche von 69.505 ha auf den drei Hauptinseln des Landes. In der Kyushu hat das noch fördernde Goldbergwerk Hishikari bisher 7,1 Mio. Unzen bei einem Goldgehalt des Roherzes von 30 bis 40g/t produziert. Die stillgelegten Goldbergwerke Kushikino haben 1,8 Mio. Unzen bei einem Gehalt von 6,7g/t, Yamagano 910.000 Unzen bei einem Gehalt von 17,4g/t und Ohkuchi 714.000 Unzen bei einem Gehalt von 13,6g/t produziert.



Stollen: Yamagano

Ohkuchi

Kushikino

Indien

Coal India (CIL) und die Singareni Collieries Company Limited (SCCL) zahlen ihren Mitarbeitern rückwirkend ab 1. Juli 2016 eine Lohn- und Gehaltserhöhung von 20%. Die Laufzeit dieser Lohnvereinbarung beträgt fünf Jahre. CIL hat 300.000 und SCCL 50.000 Mitarbeiter.

Der Milliardär Anil Agarwal hat seine Beteiligung an Anglo American auf 19% aufgestockt.



Anil Agarwal

Caterpillar liefert über seinen Händler Tractors India Private Limited eine komplette Strebausrüstung an die Bharat Coking Coal Limited, eine Tochter von Coal India. Geliefert werden 149 Schilde, ein Strebförderer CAT AFC PF6, ein Streckenförderer CAT BSL PF4 mit Brecher und ein Walzenlader CAT EL2000.



CAT Strebausrüstung mit EL2000

Indonesien

Kingrose Mining will das Goldbergwerk Talang Santo in diesem Monat wegen Unwirtschaftlichkeit stilllegen. Der Abbau wird wegen starker Wasserzuflüsse und schlechter Gebirgsverhältnisse behindert. Gleichzeitig wird aber eine Scopingstudie erstellt, um das Bergwerk und die Abbaumethode umzugestalten.



Goldbergwerk Talang Santo

Myanmar

Myanmar Metals will das Zink-Blei-Silber-Kupferbergwerk Bawdwin der Win Myint Mo Industries Co Limited (WMM) und den Tagebau modernisieren. Vor dem Zweiten Weltkrieg war das Bergwerk

eines der ergiebigsten im British Empire. 1938 wurden Erzreserven von 10,8 Mio.t mit 14% Zink, 23% Blei, 1% Kupfer und 670g/t Silber gemeldet. Die Aufbereitung stammt aus den 1980ern.



Schacht Marmion

Welt

In 62 Ländern sind aktuell 1.600 Kohlekraftwerke in Bau oder in Planung. Davon werden 700 von chinesischen Firmen gebaut. So will die Shanghai Electric Group Kohlekraftwerke mit einer Gesamtleistung von 6.285 MW in Ägypten, Pakistan und im Iran bauen.

Durch die weltweite Überversorgung mit Eisenerz und die nachlassende Nachfrage aus China wird für 2018 ein Preis von 50 USD/t und für 2019 ein Preis von unter 49 USD/t erwartet. Aktuell liegt der Preis bei 60 USD/t.

Bergbauunglücke

Auf dem Kupferbergwerk Rudna der KGHM wurde nach eintägiger Suche ein Bergmann tot hinter einem Bewetterungskanal gefunden.



Kupferbergwerk Rudna

Auf dem Braunkohlebergwerk Breza der BiH, Bosnien-Herzegowina wurde ein Bergmann getötet. Er war in einen Gurtbandförderer eingezogen worden.



RMU Breza

Förderberg Breza

Im peruanischen Kupfertagebau Las Bambas der MMG wurde der Fahrer eines Muldenkippers bei einem Unfall getötet.

Wieder wurden im pakistanischen Kohlerevier Duki zwei Bergleute durch Sauerstoffmangel getötet.

Auf dem Steinkohlebergwerk Bridger der Bridger Coal Company in Wyoming wurde ein Bergmann im Streb 17 an Schild 53 durch herauslaufende Kohle verschüttet und dabei getötet.



Bergwerk Bridger

Glückauf

Moritz Biele