

# ARCHITEKTUR erfahren, kennen und verstehen

5 Unterrichtsblöcke

Schulanlage BKS-Campus / Funktionalismus / Brutalismus

Sakrale Architektur / Bürgerhäuser

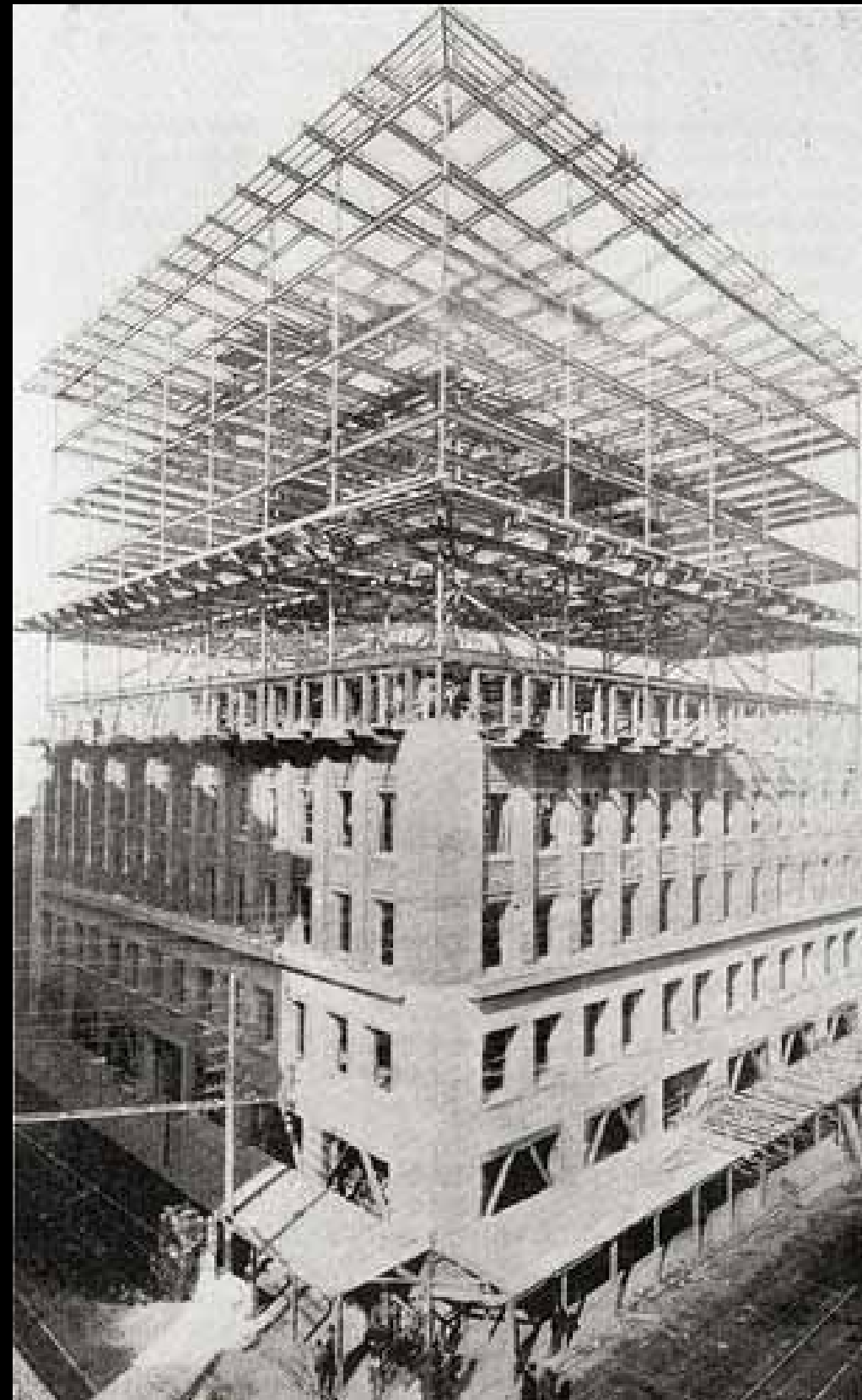
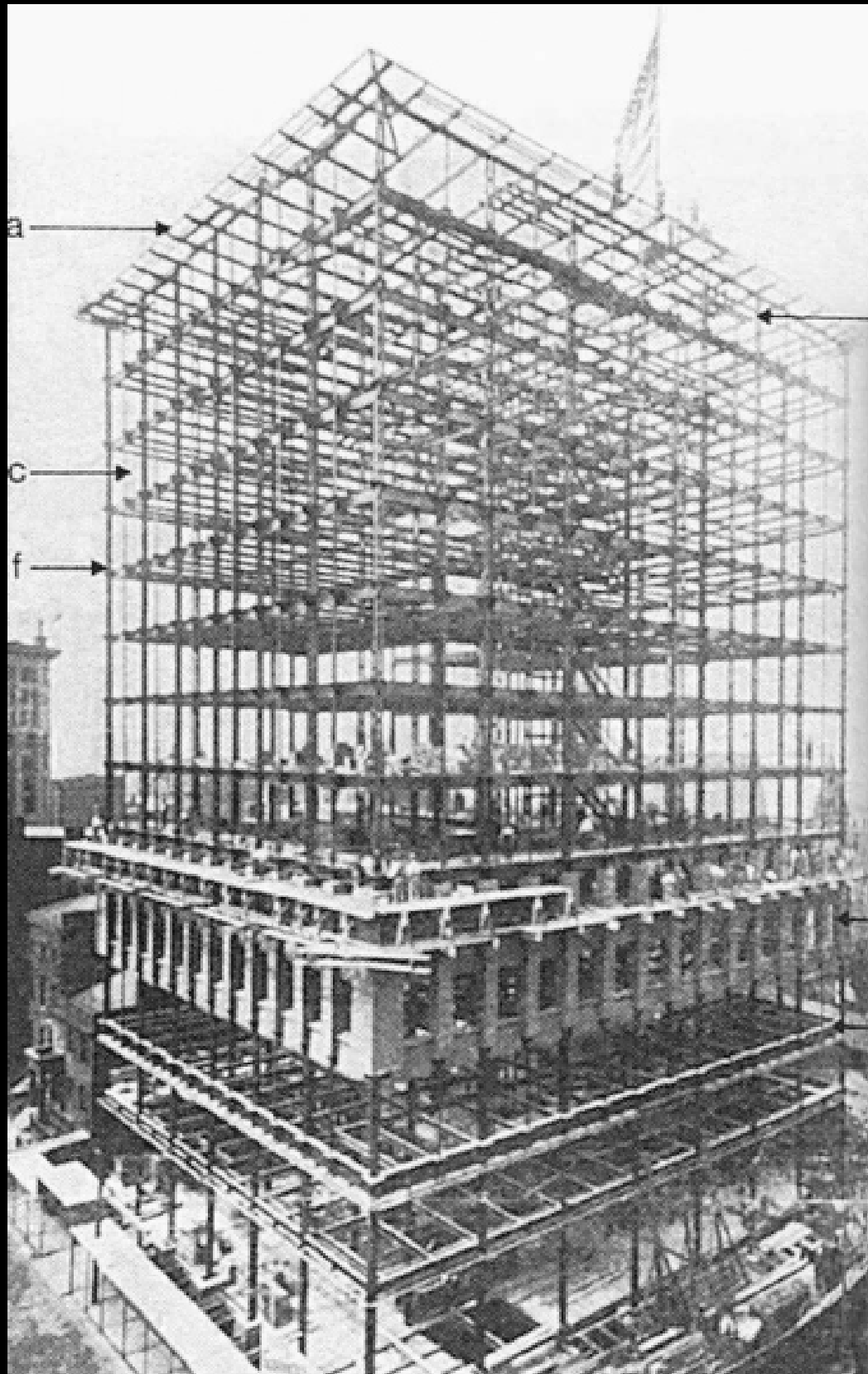
Postplatz / Historismus / Neubauten

Museumsarchitektur Kunstmuseum Chur

Bahnhofgelände / 1900 bis Heute

# ARCHITEKTUR I / Grundlagen: Funktionalismus bis Brutalismus

Louis Sullivan (Chicago) „form follows function“ – Entwicklung vom Stahlskelett / Wolkenkratzer



Louis Sullivan and Dankmar Adler / Guaranty Building, Buffalo, 1894-5





Reliance Building, Chicago 1909





Woolworth Building 1913, NY



Municipal Building 1914, NY



In This Number:  
A HANDWRITER  
FOR THE BLUES.

For the Week of  
SUNDAY, JANUARY 20, 1902.  
Published once a week, beginning  
Thursday, June 10, 1901.

# How Far Can New York Climb Into the Sky?

**The 100-Story Building Possible and Probable.**  
By EDWARD S. MURPHY,  
Superintendent of Buildings.

There is no legal limit to the height of buildings now, and, so far as I can see, there is no need for any such limit. And we look at building costs, with all the complications of the department covering the use and needs of the foundation, they are so numerous that difficulties in the air will soon overtake those which prevent height. It is not only possible, but probable, certainly on all grounds of safety there will be no difficulty in a matter of that height.

In practice for the future 100, it seems to me that the use of tall buildings has just begun. All the forty-story buildings in the city for the Metropolitan Life Insurance Company are under way at present. I am positive we shall have in a year, before we publish articles devoted to them.

By Architect F. L. V. Hoppin.

What is New York's skyscraper limit? There is no limit. It is not a question of height. It is a question of the number of stories. We have no skyscraper, the name of the skyscraper. The skyscraper is a building of ten or more stories. It is a building of ten or more stories. It is a building of ten or more stories.

I doubt if it will ever be practical to build higher than 100 stories. But, of course, it could be done.

Does New York need high buildings for a generation? The answer is yes. The skyscraper is a building of ten or more stories. It is a building of ten or more stories. It is a building of ten or more stories.

When is it over? It is over when the skyscraper is no longer a building of ten or more stories. It is a building of ten or more stories. It is a building of ten or more stories.

In 1888 came the First New York Building, one of the tallest in New York, but it did not show the skyscraper. Now there are building the skyscraper, with skyscraper stories and skyscraper of stories. But the new Metropolitan Life Insurance Building, when built will rise to the top of the skyscraper and climb to a greater height.

all the 24-foot wide-the tallest building ever built in New York City.

There is no limit to the height of buildings now, and, so far as I can see, there is no need for any such limit. And we look at building costs, with all the complications of the department covering the use and needs of the foundation, they are so numerous that difficulties in the air will soon overtake those which prevent height.

The skyscraper limit is a question of the number of stories. We have no skyscraper, the name of the skyscraper. The skyscraper is a building of ten or more stories. It is a building of ten or more stories. It is a building of ten or more stories.

The skyscraper limit is a question of the number of stories. We have no skyscraper, the name of the skyscraper. The skyscraper is a building of ten or more stories. It is a building of ten or more stories. It is a building of ten or more stories.

The skyscraper limit is a question of the number of stories. We have no skyscraper, the name of the skyscraper. The skyscraper is a building of ten or more stories. It is a building of ten or more stories. It is a building of ten or more stories.

The skyscraper limit is a question of the number of stories. We have no skyscraper, the name of the skyscraper. The skyscraper is a building of ten or more stories. It is a building of ten or more stories. It is a building of ten or more stories.

The skyscraper limit is a question of the number of stories. We have no skyscraper, the name of the skyscraper. The skyscraper is a building of ten or more stories. It is a building of ten or more stories. It is a building of ten or more stories.

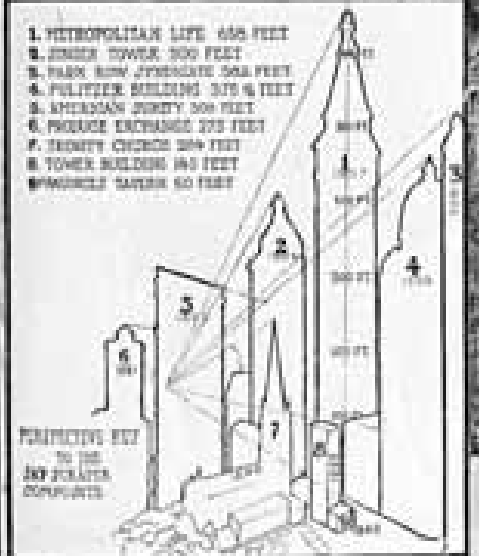
The skyscraper limit is a question of the number of stories. We have no skyscraper, the name of the skyscraper. The skyscraper is a building of ten or more stories. It is a building of ten or more stories. It is a building of ten or more stories.

THE FORTY-SIX STORIES for the NEW-EST SKYSCRAPER WILL BE WITHIN FOUR STORIES of the LIMIT, DE-CLARES ARCHITECT HOPPIN, but the NEW YORK BUILDING SUPER-INTENDENT Says ONE HUNDRED STORIES ARE POSSIBLE.

**"FURTHEST SKYWARD" IN THE METROPOLIS.**

This skyscraper picture shows the evolution of the New York skyscraper from the first, the 60-foot Freeman's Tavern of 1825, to the present, the 600-foot, 40-story Metropolitan Building.

From Hoppin's "The Skyscraper" to the building "Elevated to 100 Stories."







SHORPY







Adolf Loos, ORNAMENT und VERBRECHEN 1908



**VORTRAG**  
VERANSTALTET VOM AKAD.  
ARCHITEKTEN VEREIN.

**ADOLF LOOS:  
ORNAMENT  
UND  
VERBRECHEN.**

FREITAG, DEN 21. FEBRUAR 1913,  
7/8 ABENDS IM FESTSAAL DES  
ÖSTERR. ING. U. ARCH. VEREINES,  
I. ESCHENBACHGASSE 9.  
KARTEN ZU 5, 4, 3, 2, 1 K  
BEI KEHLENDÖRFER

12. MÄRZ:  
MISS LEVETUS: ALTENGL. KATHEDRALEN.  
MITTE MÄRZ:  
DR. HABERFELD: ÜBER ADOLF LOOS.



Raiffeisenbank, Wien heute

Goldman & Salatsch, Aufnahme um 1930



# Le Corbusier (Charles-Édouard Jeanneret-Gris) La Chaux-de-Fonds

Die Stützen / Der Dachgarten / Die freie Grundrissgestaltung / Das Langfenster / Die freie Fassadengestaltung

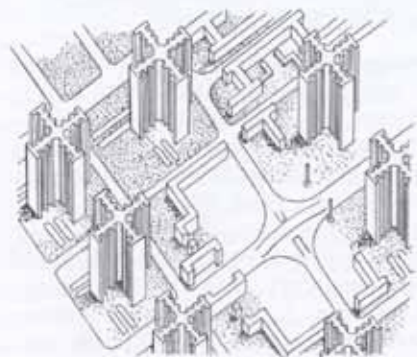
## LE CORBUSIER

Eigentlich C. E. Jeanneret, 1887–1965, Schüler von A. Perret (Paris) und P. Behrens (Berlin), beeinflusst von F. L. Wright, H. van de Velde, E. Freyssinet. Bauten u. a. in Frankreich, Rußland, Deutschland, Brasilien, Nordafrika, Japan. Architekt, Maler und Bildhauer. Eifriger Publizist. In seiner Zeitschrift »L'Esprit Nouveau«, 1920, und seinem Buch »Vers une architecture«, 1923, kulminieren die Ideen der Futuristen, des Deutschen Werkbundes, der Stijl-Gruppe und des russischen Konstruktivismus. Starkes soziales Engagement führt zu Plänen für Massenerstellung von Wohnhäusern nach 5-Punkte-Plan, 1925:

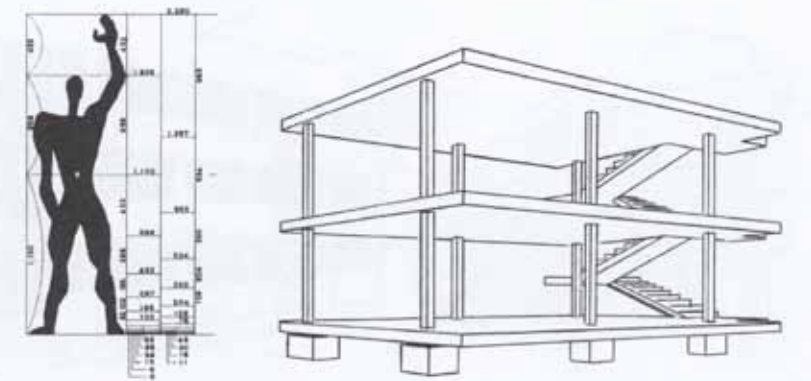
1. freistehende Stütze (»Pilote«)
  2. freier Plan (vgl. Wright, 382°)
  3. vom Skelett unabhängige Wände
  4. Vorhang-Fassade, breite Fenster
  5. Flachdach mit Dachgarten
- Sie werden verwirklicht in Großbauten wie der Unité d'Habitation, Marseille<sup>o</sup>, 1952, mit »Einheiten« aus Appartements von je 1½ Stockwerken mit je 2,26 m Höhe, ineinandergeschoben und zum zentralen Korridor führend. Maßeinheit ist der »Modulor«<sup>o</sup> (1951).

Vollendete Übertragung der Prinzipien auch auf das luxuriöse Einzelwohnhaus. Villa Savoye<sup>o</sup> beeinflusst eine ganze Architektengeneration.

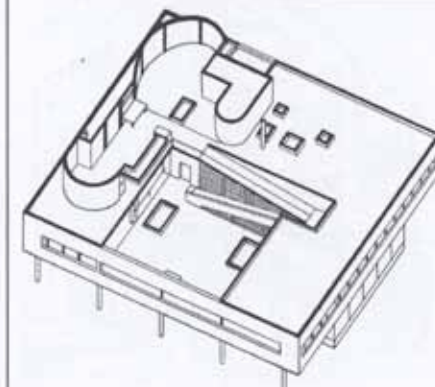
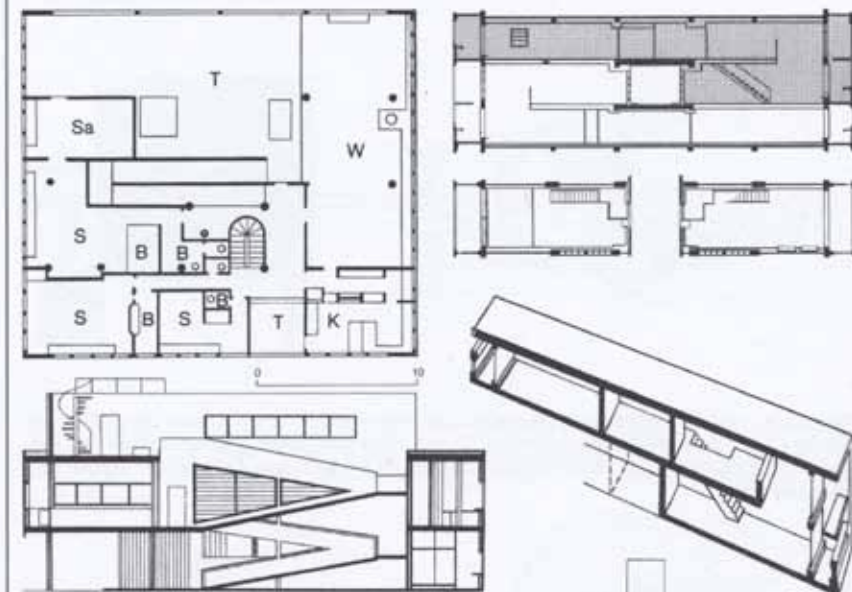
Nach 1947 auch weniger lehrhafte als »poetische« Bauten wie die Wallfahrtskirche von Ronchamp, 284<sup>o</sup>, mit plastischen Formen und willkürlichen Fensterlöchern.



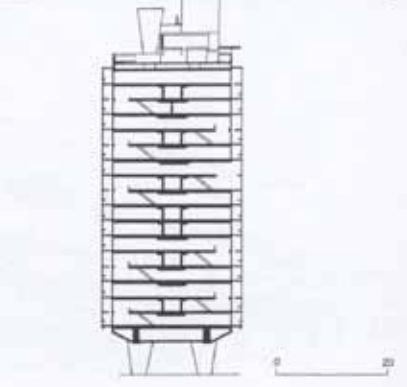
Stadtplanung für menschenwürdigeres Wohnen: symmetrisch in einem Park angeordnete Hochhäuser zwischen kleineren Gebäuden und Straßennetz (Stadtplan für 3 Mio. Einw., 1922; Plan voisin<sup>o</sup>, 1925; Ville Radieuse, 1935; Plan für Algier 1935).



Li: »Modulor« = Proportionssystem von Le Corbusier, 1951, auf den Körpermaßen (1,83 bzw. 1,75 m) und dem Goldenen Schnitt beruhende Maßreihen, u. a. für die 4 »Unités« in Marseille, Nantes, Meaux, Berlin. – Re: »Dom-ino-Haus«, 1914–15, Konstruktionsschema. Strukturgerüst für vorgefertigte Stahlbetonbauten mit variabler Innengliederung und Curtain walls.



Poissy, Villa Savoye, 1929–31, Le Corbusier, auf Piloten ruhend, dazwischen Parkplätze. Rampen führen zu Wohnebene und Dachgarten. Grundriß des Obergeschosses: W Wohnzimmer, Sa Salon; S Schlafraum; B Bad; T Terrassengarten; K Küche.

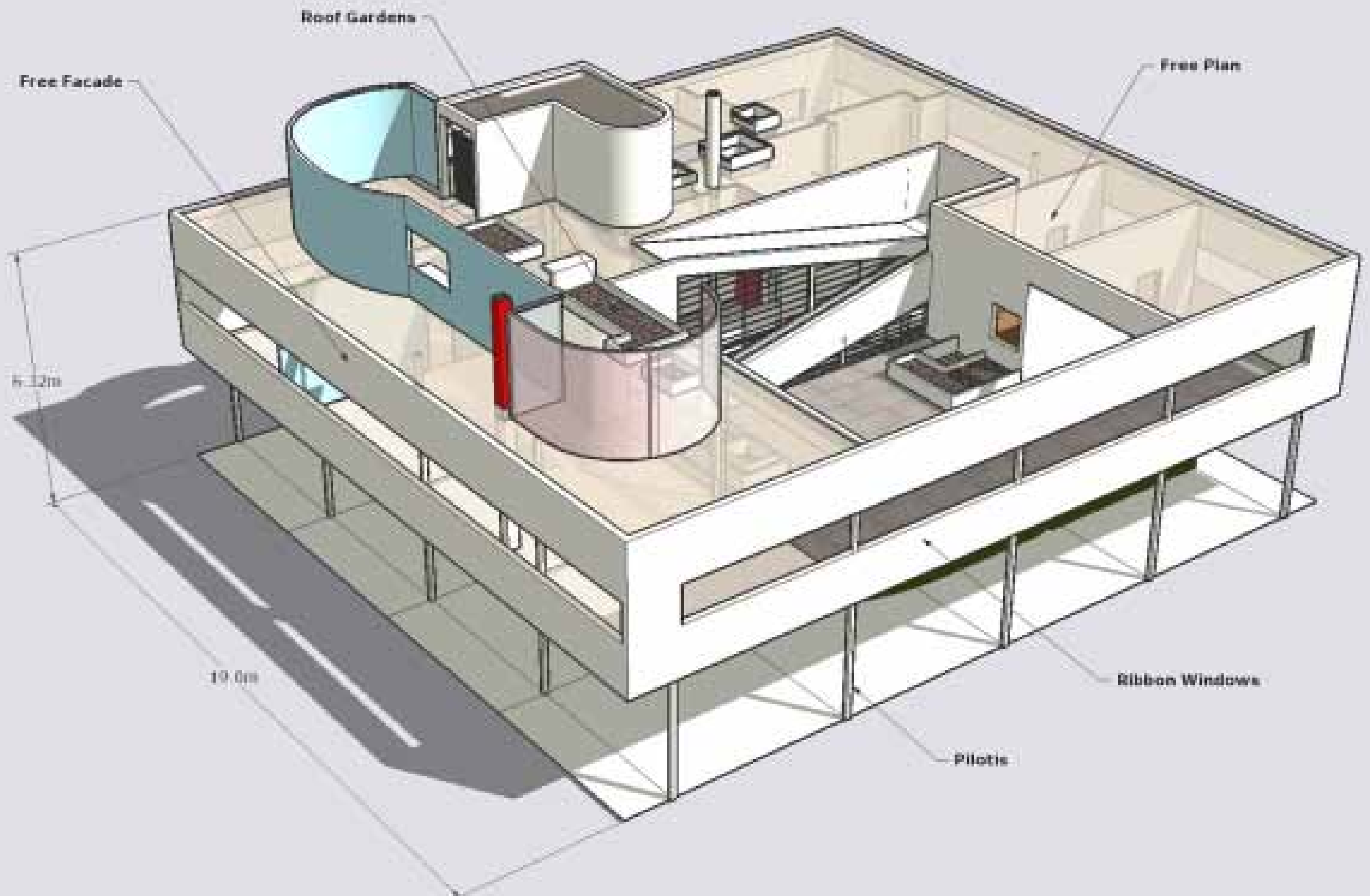


Marseille, Unité d'Habitation, 1945–52, Le Corbusier, für etwa 400 Familien. Zentrale Korridore erschließen Appartements von 1½ Stockwerken. 2 x Modulor von 2,26 m = 4,52 m hoch und breit, 15 m lang. Pilotenstützen, Lädenstraßen.



Villa Savoye, 1928–31 Poissy (Paris) Foto aus dem Jahr 2015





Roof Gardens

Free Facade

Free Plan

6.12m

19.0m

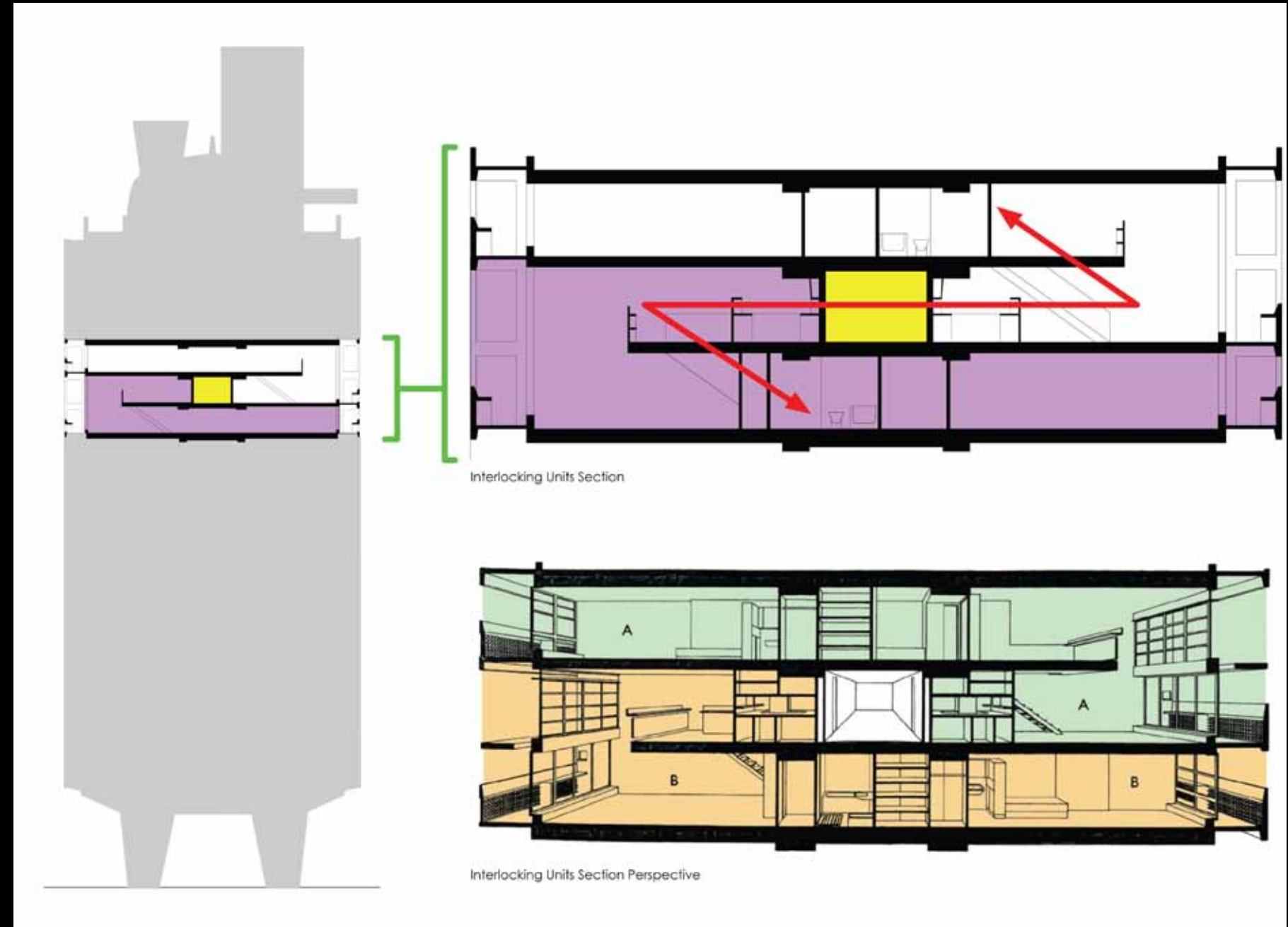
Ribbon Windows

Pilotis



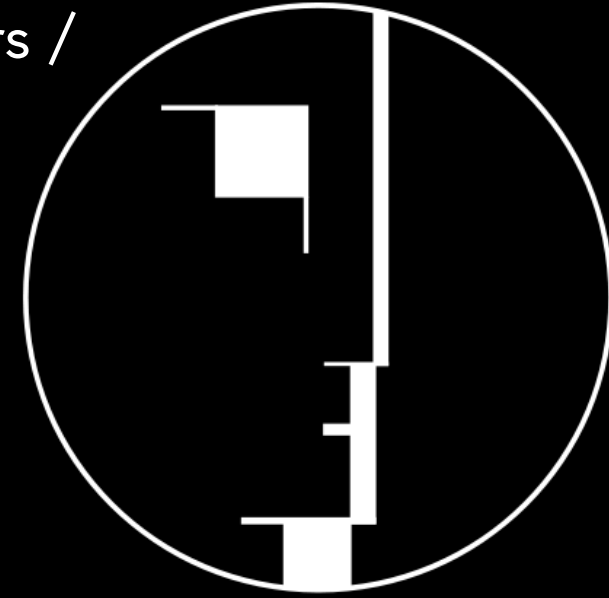


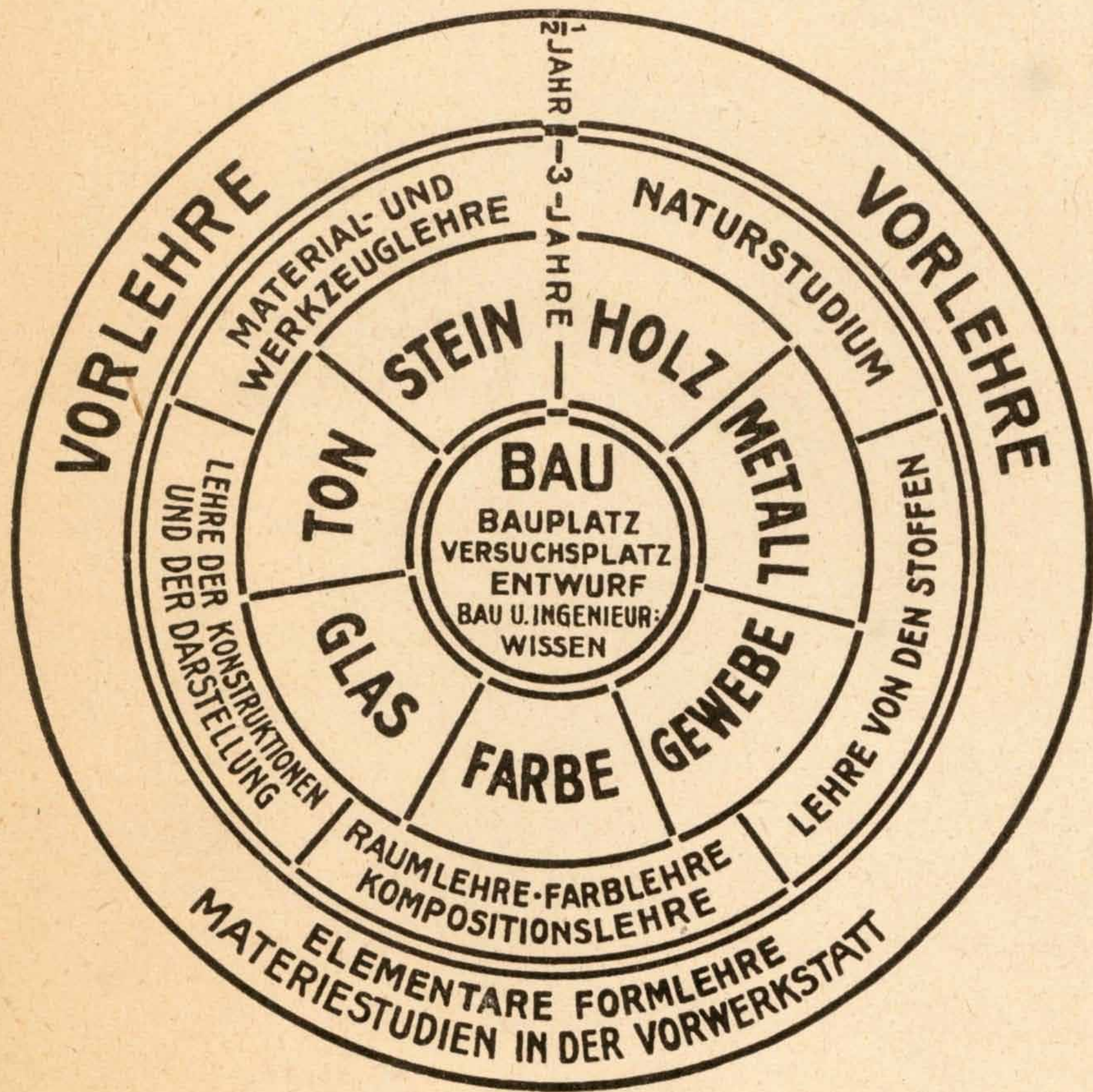
Unité d'Habitation, Marseille 1952 – Wohnmaschine – ist ein moderner Wohnhaustyp, den der Architekt Le Corbusier entwickelte.





BAUHAUS – Avantgarde der klassischen Moderne  
Walter Gropius / Henry van de Velde / Lyonel Feininger / Johannes Itten / Josef Albers /  
Paul Klee / Wassily Kandinsky /  
László Moholy-Nagy / Hannes Meyer / Marcel Breuer / Ludwig Mies van der Rohe





## BAUHAUS DESSAU

### Hochschule für Gestaltung

Das bisherige „Staatl. Bauhaus in Weimar“ wird als staatliches Institut in Dessau seine Arbeit auf breiter Grundlage fort.

I. Gestaltungskurse; Vorlesung —  
 Kunstwertlehre (Basiskonzepte)  
 Darlehre.

II. Vorbereitung für die Praxis —  
 Herstellung von Modellen für Hand-  
 werk und Industrie — Bauhaus  
 und -einrichtung.

Leitung: Walter Gropius.

Lehrkräfte: L. Feininger, W. Kandinsky, P. Klee, L. Moholy-Nagy,  
 G. Albers, O. Schlemmer, J. Albers,  
 H. Meyer, M. Brauer, J. Schöper.

Werkstätten: Holzwerkstatt — Me-  
 tallwerkstatt — Tischlerei — Wand-  
 malerei — Weberei — Buchdruck-  
 erei (Typographie, Holzschnitt, Kunst-  
 druck).

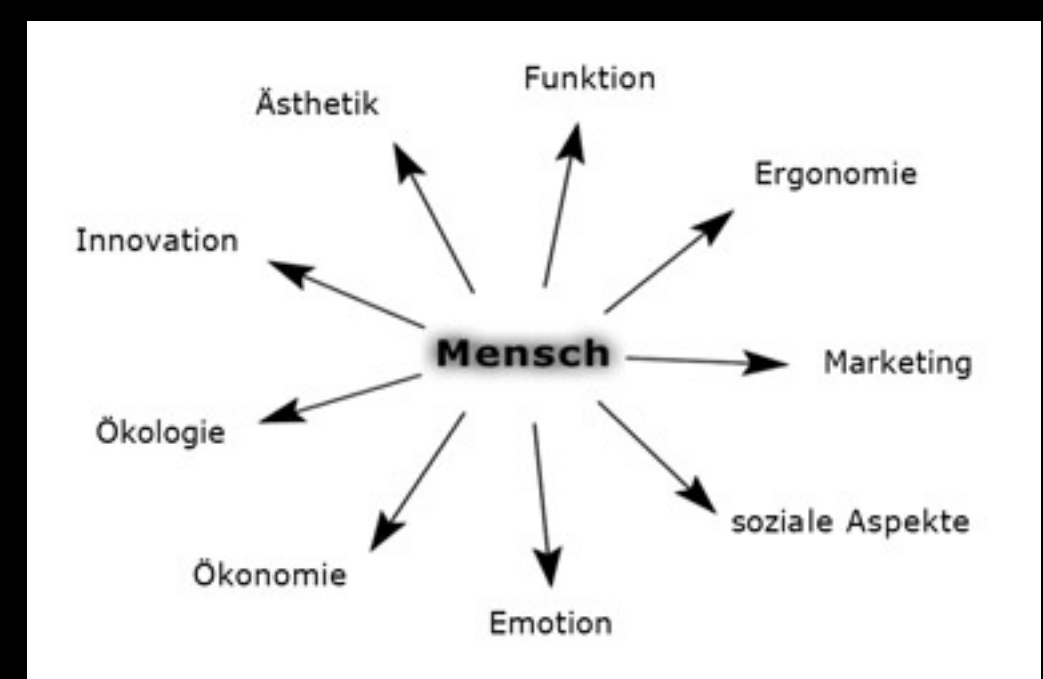
Die Vorlesung ist für jeden abgestu-  
 riert. Beginn der Neuaufnahme am  
 1. Mai u. Ja. Aufnahmen vom 11. bis  
 30. Jahre ab. Anmeldung erfolgt über  
 Ballhaus von Artillerie, die Begleitung  
 nachweisen, und eines Lebenslaufes mit  
 Photographie an die Geschäftsstelle des  
 Bauhauses Dessau, Marktstraße 14.  
 Auch ungeladene Handwerker, Tech-  
 niker, Architekten, Architekten werden  
 aufgenommen. / Vorlesung pro Semester  
 M. 30.— Aufnahmegebühr M. 10.—,  
 Werklehre frei.

BAUHAUS – Design





# Zeitloses Design – gute Form – Design ist unsichtbar



# APPLE – Design thinking





## 10 Thesen von Dieter Rams über gutes Produktdesign

### Gutes Design ist innovativ

Die Möglichkeiten für Innovation sind noch längst nicht ausgeschöpft. Die technologische Entwicklung bietet immer wieder neue Ausgangspunkte für innovative Gestaltungskonzepte, die den Gebrauchswert eines Produktes optimieren. Innovatives Design entsteht aber stets im Zusammenhang mit innovativer Technik und ist niemals Selbstzweck.

### Gutes Design macht ein Produkt brauchbar

Man kauft ein Produkt, um es zu benutzen. Es soll bestimmte Funktionen erfüllen – Primärfunktionen ebenso wie ergänzende psychologische und ästhetische Funktionen. Gutes Design optimiert die Brauchbarkeit und lässt alles unberücksichtigt, was nicht diesem Ziel dient oder gar entgegensteht.

### Gutes Design ist ästhetisch

Die ästhetische Qualität eines Produktes ist integraler Aspekt seiner Brauchbarkeit. Denn Geräte, die man täglich benutzt, prägen das persönliche Umfeld und beeinflussen das Wohlbefinden. Schön sein kann aber nur, was gut gemacht ist.

### Gutes Design macht ein Produkt verständlich

Es verdeutlicht auf einleuchtende Weise die Struktur des Produkts. Mehr noch: es kann das Produkt zum Sprechen bringen. Im besten Fall erklärt es sich dann selbst.

### Gutes Design ist ehrlich

Es lässt ein Produkt nicht innovativer, leistungsfähiger, wertvoller erscheinen, als es in Wirklichkeit ist. Es versucht nicht, den Verbraucher durch Versprechen zu manipulieren, die es dann nicht halten kann.

### Gutes Design ist unaufdringlich

Produkte, die einen Zweck erfüllen, haben Werkzeugcharakter. Sie sind weder dekorative Objekte noch Kunstwerke. Ihr Design sollte deshalb neutral sein, die Geräte zurücktreten lassen und dem Menschen Raum zur Selbstverwirklichung geben.

### Gutes Design ist langlebig

Es vermeidet modisch zu sein und wirkt deshalb nie antiquiert. Im deutlichen Gegensatz zu kurzlebigen Mode-Design überdauert es auch in der heutigen Wegwerfgesellschaft lange Jahre.

### Gutes Design ist konsequent bis ins letzte Detail

Nichts darf der Willkür oder dem Zufall überlassen werden. Gründlichkeit und Genauigkeit der Gestaltung sind letztlich Ausdruck des Respekts dem Verbraucher gegenüber.

### Gutes Design ist umweltfreundlich

Das Design leistet einen wichtigen Beitrag zur Erhaltung der Umwelt. Es bezieht die Schonung der Ressourcen ebenso wie die Minimierung von physischer und visueller Verschmutzung in die Produktgestaltung ein.

### Gutes Design ist so wenig Design wie möglich

Weniger Design ist mehr, konzentriert es sich doch auf das Wesentliche, statt die Produkte mit Überflüssigem zu befrachten. Zurück zum Puren, zum Einfachen!

Ludwig Mies van der Rohe – Die räumliche Freiheit





Barcelona – Ausstellungspavillon des Deutschen Reichs auf der Weltausstellung 1929





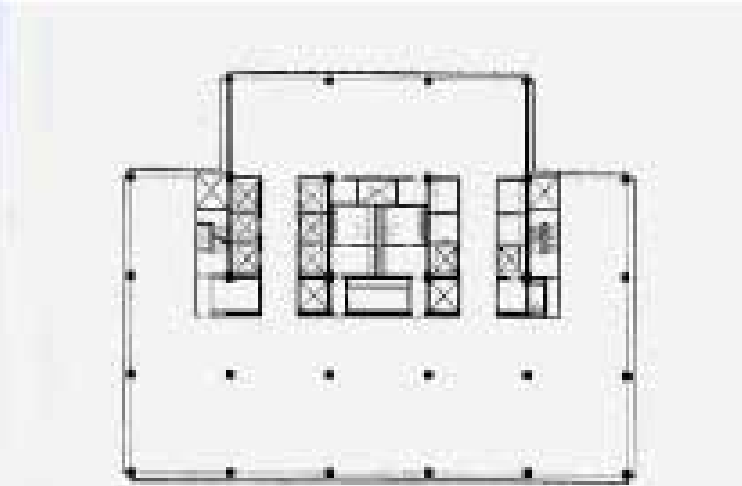


Barcelona Pavillon Farnsworth House 1951, USA

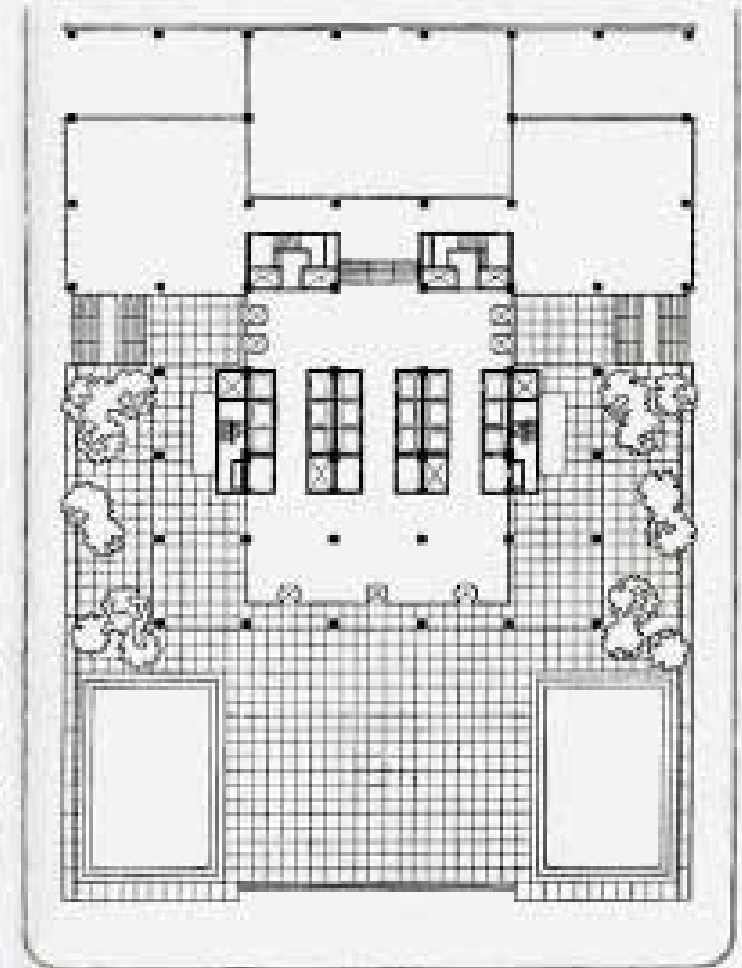




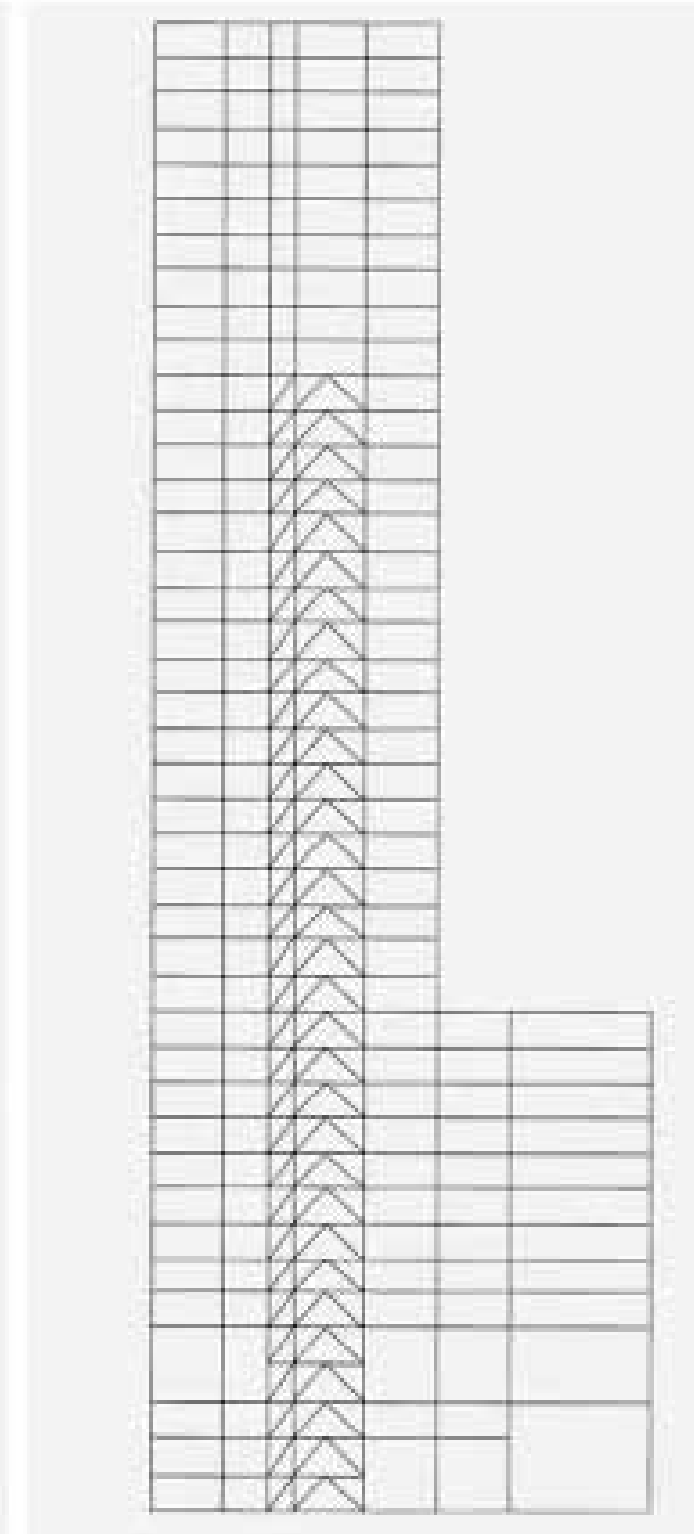
# CURTAIN WALL – Vorhangwand



Typical story



Ground floor



Structural grid

Seagrams Building

Mies van der Rohe and Philip Johnson

New York

1954-58





Louis Kahn – Klarheit der Moderne mit Grösse der Antike  
1965 Courtesy of Salk Institute for Biological Studies and Design Museum, San Diego





Tadao Ando – Architektur des Lichts und der Ruhe

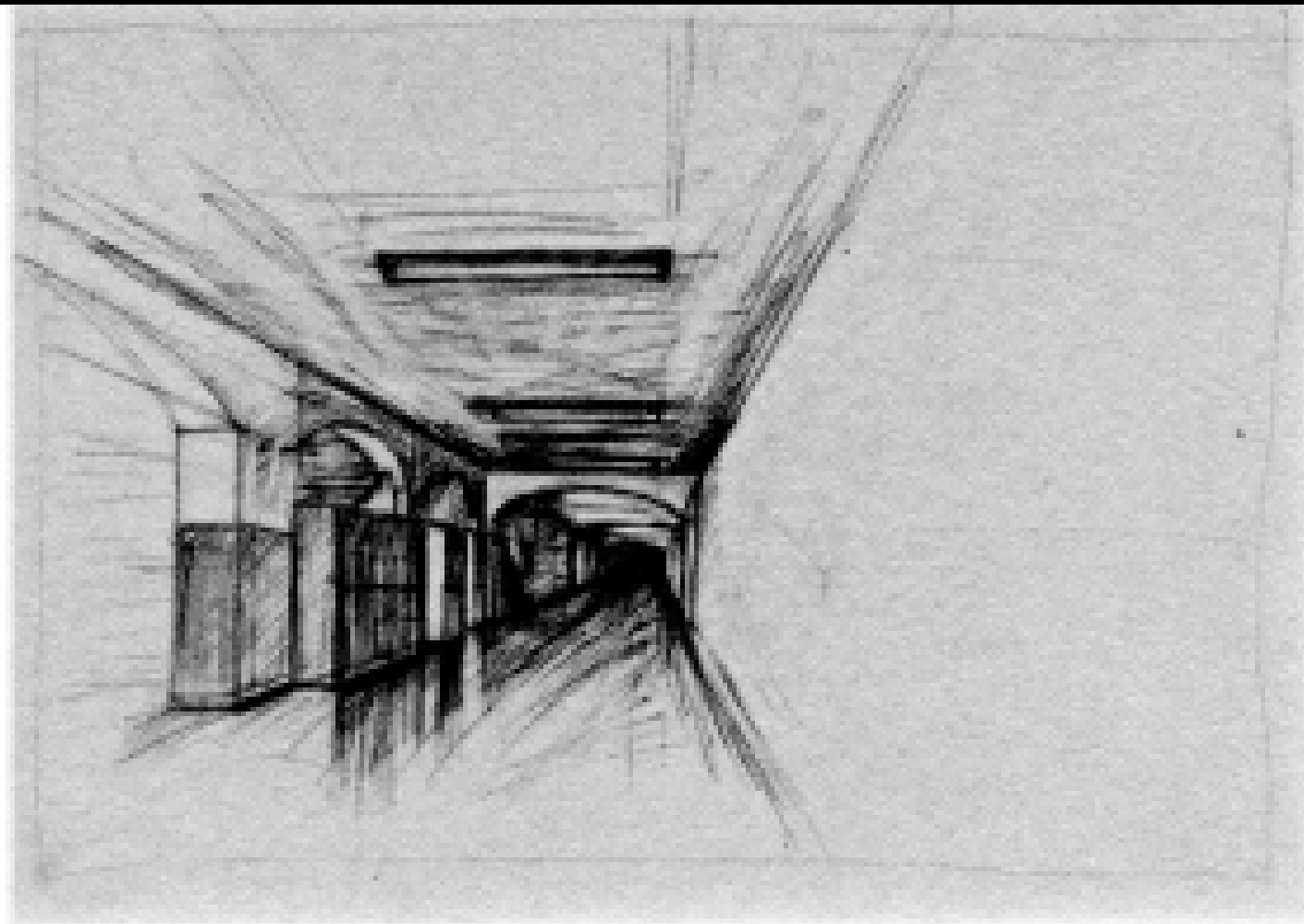
Kirche des Lichts 1989, Osaka  
Kathedrale St. Mariä Himmelfahrt





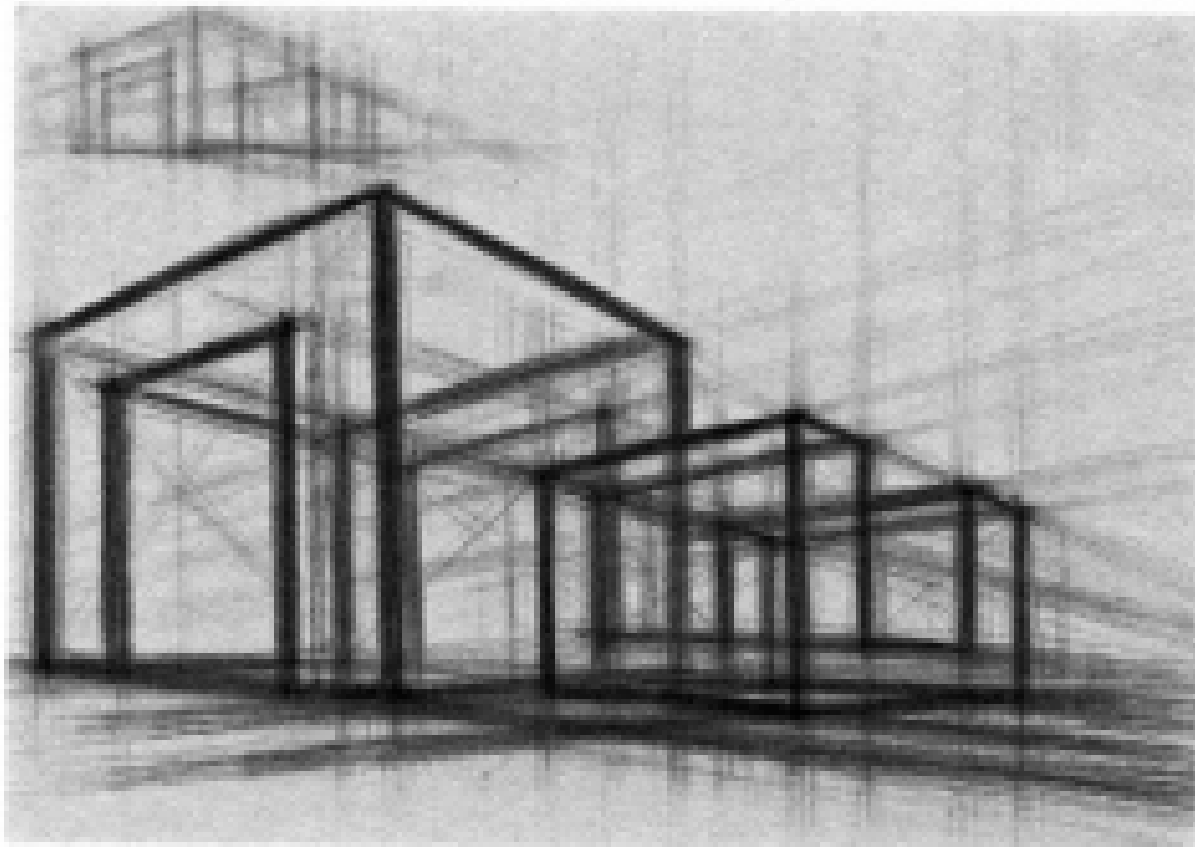






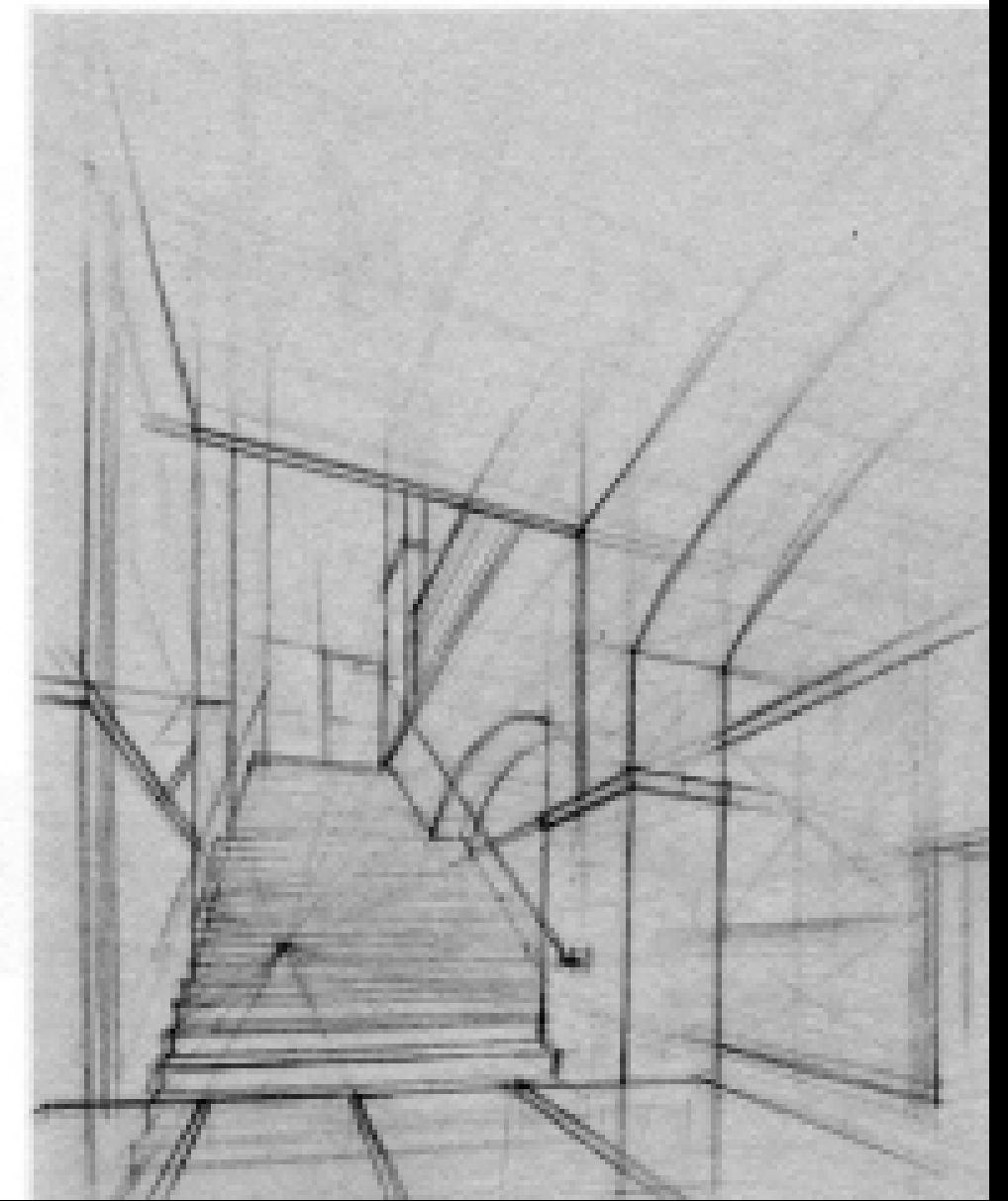
## 2 ANALYSE

Analytisch zeichnen heisst Eindringen in die Zusammenhänge dessen, was man wahrnimmt. Sie werden aufgespürt und erkennbar gemacht. Das kann bedeuten, dass eine grundlegende Basisform grosszügig in Erscheinung tritt, wie auch, dass jede erkennbare Detailsituation hergeleitet und in ihren Zusammenhang zur Gesamtheit gestellt wird. Thema der analytischen Zeichnung ist auch immer der Zusammenhang zwischen Form und Funktion, sei es bei organischen oder anorganischen Objekten.



Zusammenhänge zwischen Sichtbarem und Spürbarem, zwischen der Erscheinungsform und ihrer Ursache lassen Kompaktes transparent erscheinen.

Sichtbares wird auf Ursachen untersucht. Die Zeichnungen thematisieren erkannte oder geahnte Zusammenhänge.







schneidungsfolgen ergeben ein Ganzes un

Linienrichtungen, Abfolgen von Halbtönen, Strukturen. In ihrer dynamischen Gesamtheit werden sie zum Abbild organischer Objekte und bestechen durch ihren Verzicht auf Systematik.

# ARCHITEKTUR II / Sakrale Architektur

## KAROLINGISCHE BAUKUNST (8.-10. Jh.)

- > Kaiser Karl der Grosse (733-814), karolingische Renaissance
- > römisches Imperium im aufstrebenden Frankreich/Deutschland neu erstehen lassen
  - > in Graubünden entstanden über 200 Kirchen und Kapellen
- > einfache Basilika mit und ohne Querschiff, Saalkirche mit Rechteckchor, mit einer oder drei Apsiden, oft mit Blendenarkaden an der Aussenmauer

## CHUR

Tellokirche (um 750) als Nachfolgebau der Asiniokirche (um 450), heute steht dort die Kathedrale

ST. LUZIUSKIRCHE (um 750), heute ist die Ringkrypta noch vorhanden

REGULAKIRCHE (um 800) - später schlichter gotischer Baustil um 1500

MARTINSKIRCHE (769 erstmals erwähnt) - später spätgotischer Neubau um 1510, Turm mit Spitzhelm von 1917

(Langhaus mit vierjochigen Hauptschiff mit Netzgewölbe, Chor mit schönem Sternengewölbe, nördliches Seitenschiff, Südseite um 1919 mit neuen höheren Farbfenstern von Augusto Giacometti gestaltet (Verkündigung an die Hirten, Christi Geburt, Anbetung der drei Könige)



ROMANISCHER BAUSTIL (11. - 13. Jh.) Kathedrale Chur St. Mariä Himmelfahrt, 1272; neu-barocker Turm, 1829





Bistumspatronen Luzius und Florinus





Die Fassade (von latein. *facies*, Antlitz, Ansicht) ist die Schauseite eines Baukörpers und markiert die Grenze zwischen Innen- und Außenraum. Sie kann als Visitenkarte eines Gebäudes betrachtet werden, mit der es identifiziert und im Gedächtnis behalten wird.

Eine traditionelle Fassade weist eine gewisse Gliederung, Fenster, Portale auf und kann mit Figuren- oder Reliefschmuck sowie Natursteinarbeiten versehen sein. Oft werden an der Fassade in konzentrierter Form Stile und Techniken einer Epoche zitiert.





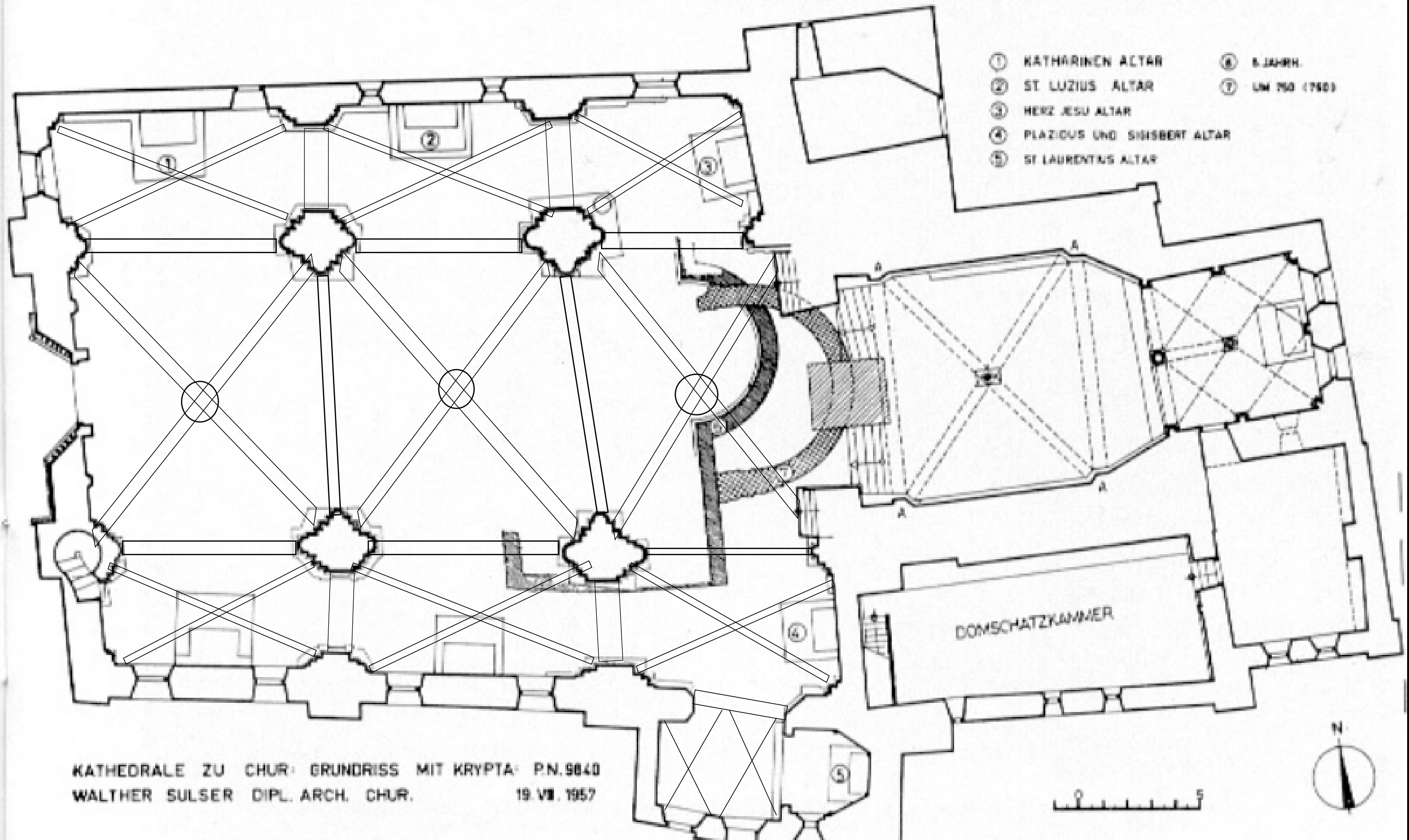








1150 bis 1272 als spätromanische Pfeilerbasilika



KATHEDRALE ZU CHUR: GRUNDRISS MIT KRYPTA: P.N. 9840  
WALTHER SULSER DIPL. ARCH. CHUR. 19. VII. 1957



Kreuzrippengewölbe, reiche Gliederung der Pfeiler, fantasievolle Verzierung der Kapitelle



Scalärastein (Bündner Schiefer) und Tuffstein









# GOTISCHER BAUSTIL (14.-16.Jh)

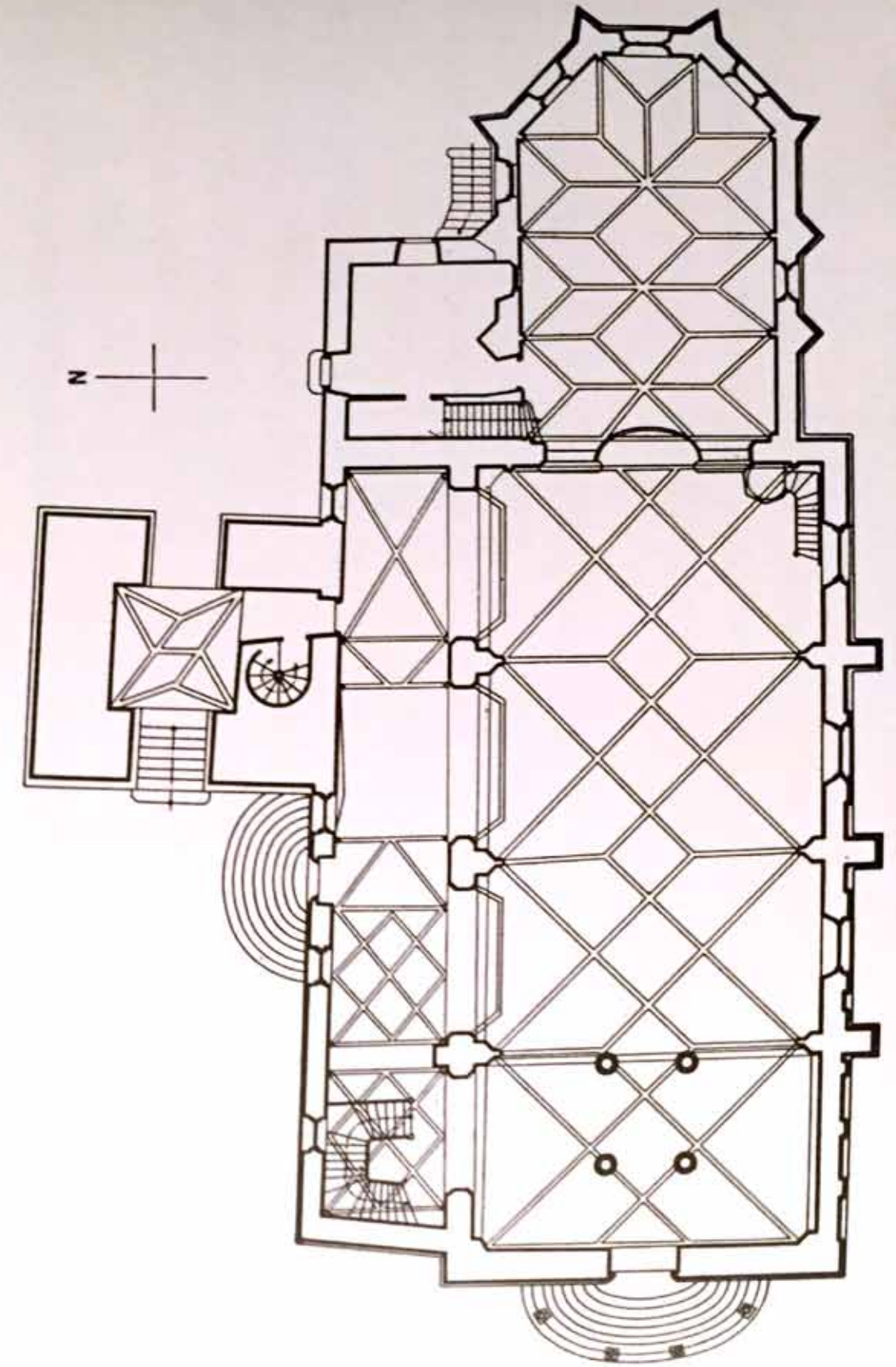
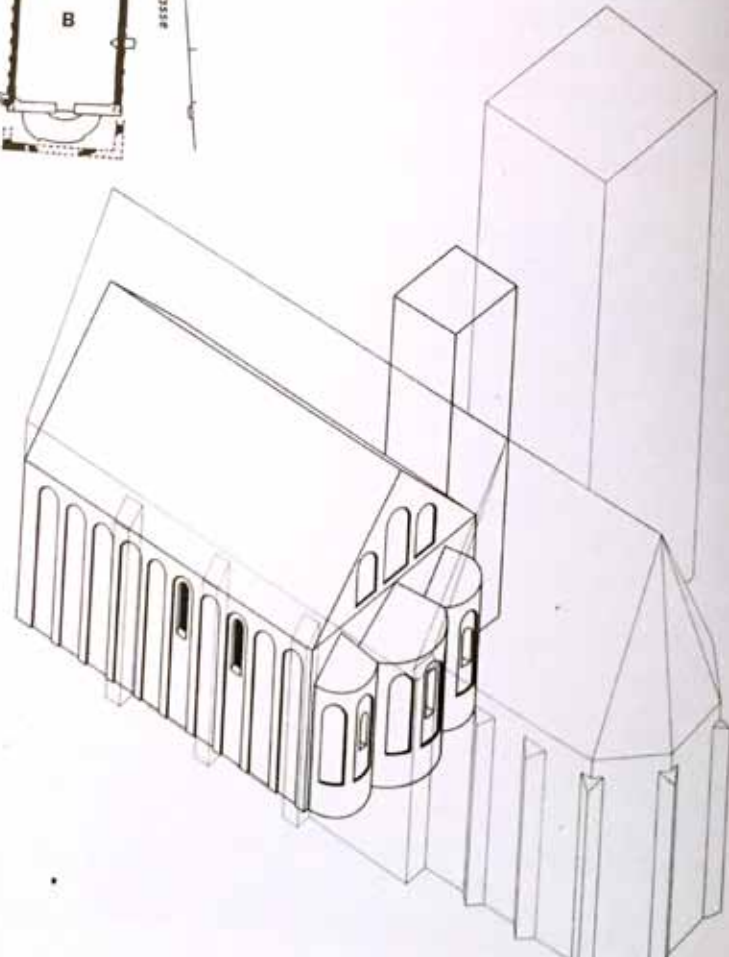
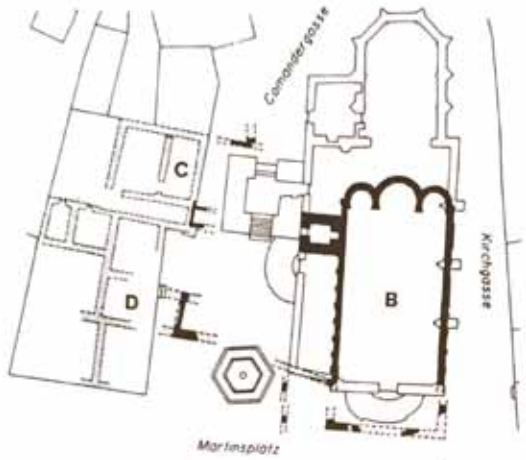




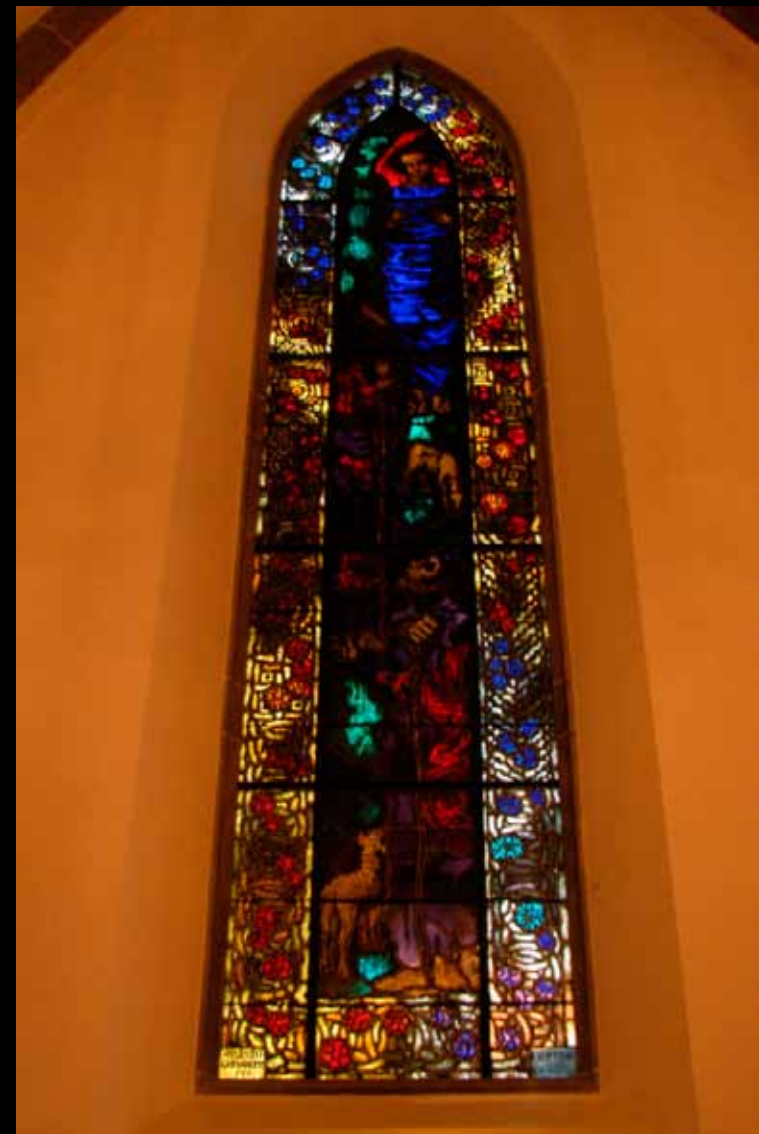
## MARTINSKIRCHE (769 erstmals erwähnt)

- später spätgotischer Neubau um 1510, Turm mit Spitzhelm von 1917  
(Langhaus mit vierjochigen Hauptschiff mit Netzgewölbe, Chor mit schönem Sternengewölbe, nördliches Seitenschiff, Südseite um 1919 mit neuen höheren Farbfernern von Augusto Giacometti gestaltet (Verkündigung an die Hirten, Christi Geburt, Anbetung der drei Könige))

### 6. Karolingische Baukunst (8.-10. Jh.)



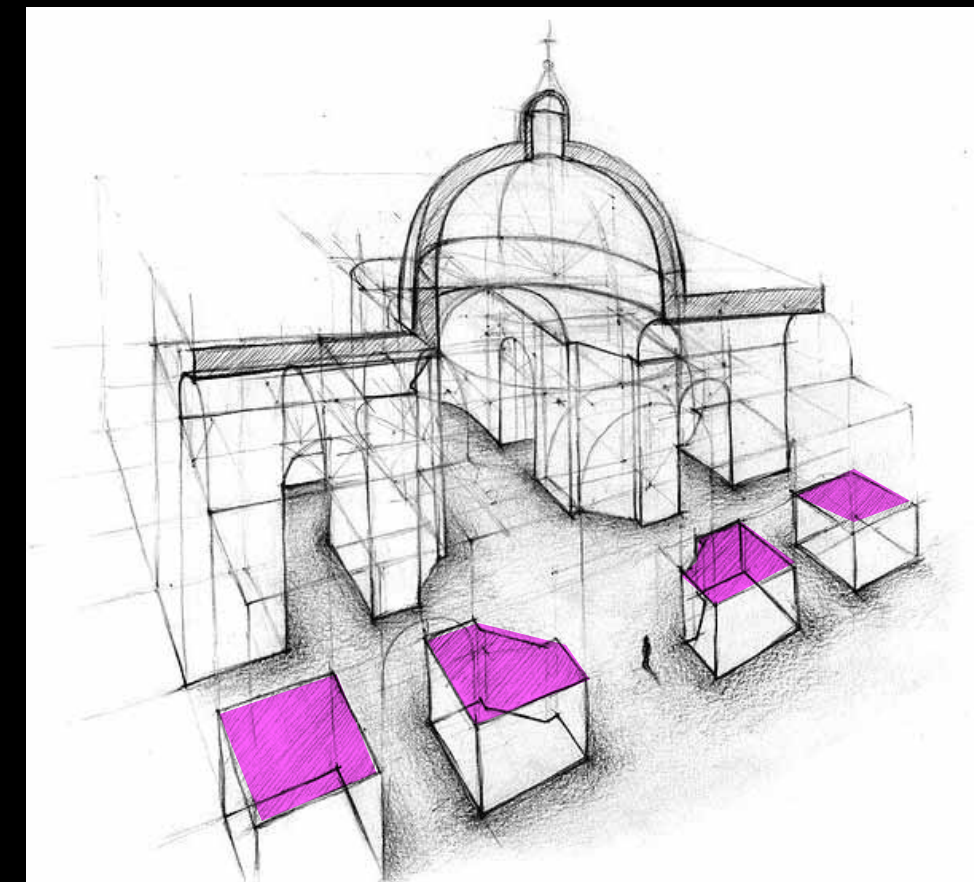






## SKIZZIEREN ARCHITEKTUR 1

Zwei erklärende Skizzen / Zeichnungen, um die Bauten zu verstehen.  
Sowohl Struktur, wie Bauweise und Materialität sollen dabei thematisiert werden.  
Umsetzungen in geeigneter Handschrift selbstständig wählen; ev. mit punktueller Kolorierung.



## SKIZZIEREN ARCHITEKTUR 2

Eine Skizze der Atmosphäre des Kircheninnenraumes. Thematisiere dabei die Lichtgebung.



## RENAISSANCE-BAUSTIL (ca. 16./17.Jh)

- OBERER SPANIÖL seit 1648, mit terrassierter Gartenanlage  
RÄTISCHES MUSEUM seit 1673 (mit barocken Zügen)
- > die zwei einzigen freistehenden Häuser, die im 17. Jh. innerhalb der Stadtmauern entstanden sind
  - > In Chur vorwiegend eine Angelegenheit der Innenarchitektur



## BAROCK-BAUSTIL (ca. 17./18.Jh)

- BISCHÖFLICHES SCHLOSS um 1733, mit imitierten Marmorsäulen, viel Stuck an Decken und Wänden, prächtige Fassade mit zwei Toren und volutengekrönten Pilastern...
- > Bauwerke von begüterten Familien, wie die Salis (Altes Gebäu, heute Gerichtsgebäude) (Neues Gebäu, heute Regierungsgebäude), Planta, Sprecher, Bavier, Tscharner...











Neues Gebäu. Vornehme Zurückhaltung zeichnet den zwischen 1751 und 1752 erbauten Stadtpalast des Obersten Andreas von Salis-Soglio aus. Die grauen Fassaden sind sparsam geschmückt und mit den Fenstern rhythmisch unauffällig gestaltet. Weniger zurückhaltend zeigt sich das Innere des Gebäudes, das auch Graues Haus genannt wird: Die teils getäfelten, teils mit Stuck dekorierten Zimmer sowie ein grosser, prunkvoller Saal mit einem venezianischen Lüster haben repräsentativen Charakter. Diese stattliche Wirkung kommt heute der Regierung des Kantons zugute, die das Gebäude 1803 zum Regierungssitz auserwählt und vier Jahre später gekauft hat.

Regierungsplatz. Eigentlich ist jedes Land zweimal gegründet worden: einmal mythisch und einmal historisch dokumentiert. Das ist auch im Falle von Graubünden so: 1471 sollen sich zu Vazerol die Drei Bünde zusammengeschlossen haben. Daran erinnert das Denkmal auf diesem Platz. Allerdings ist dieses Gründungsdatum nicht über alle Zweifel erhaben. Der Regierungsplatz selber ist jüngeren Datums: Er entstand nach dem Stadtbrand von 1829; seine heutige Ausgestaltung hat er 1994 erhalten. Das Denkmal in Form eines dreiseitigen Obeliskens fertigte der Churer Bildhauer Augusto Bianchi im Jahr 1874.



## KLASSIZISMUS (ca. 1750 – 1850)

ST. NICOLAI westliche Schulhoffassade im klassizistischem Baustil  
> Gegenbewegung zum Barock, Orientierung an griech. und röm. Antike



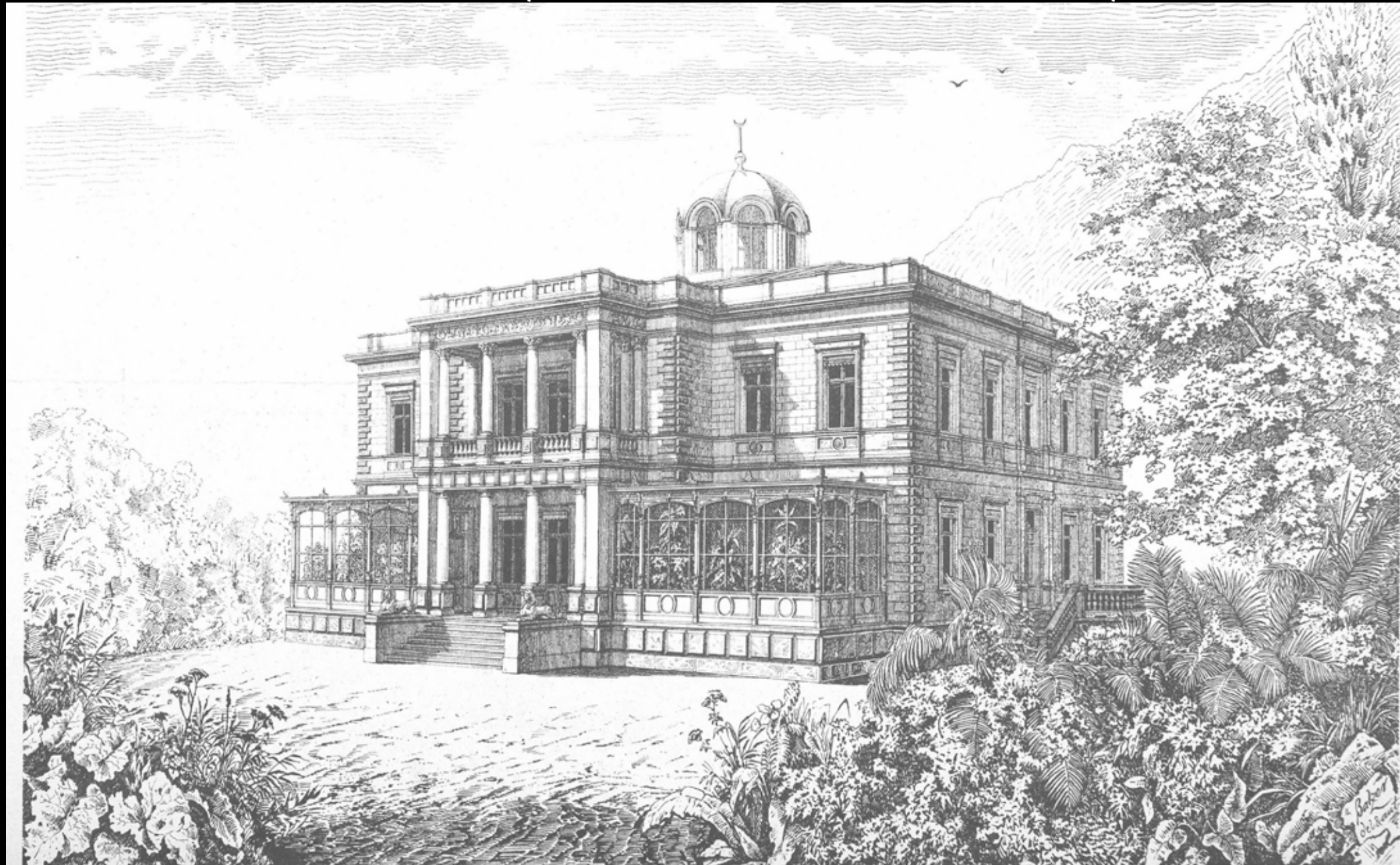


# ARCHITEKTUR III / Churer Historismus

## HISTORISMUS (ca. 1830 – 1910)

- > Hauptmerkmal ist die Nachahmung von früherer Baustile (Gotik, Renaissance, Barock oder Klassizismus)
- > Neue Bauten an der Repräsentationsstrasse, Längs der Grabenstrasse, unmittelbar unter der ehemailigen Stadtmauer, Stadtgraben im Jahre 1828 aufgefüllt, beidseitig mit einer prächtigen Pappelalle gesäumt.

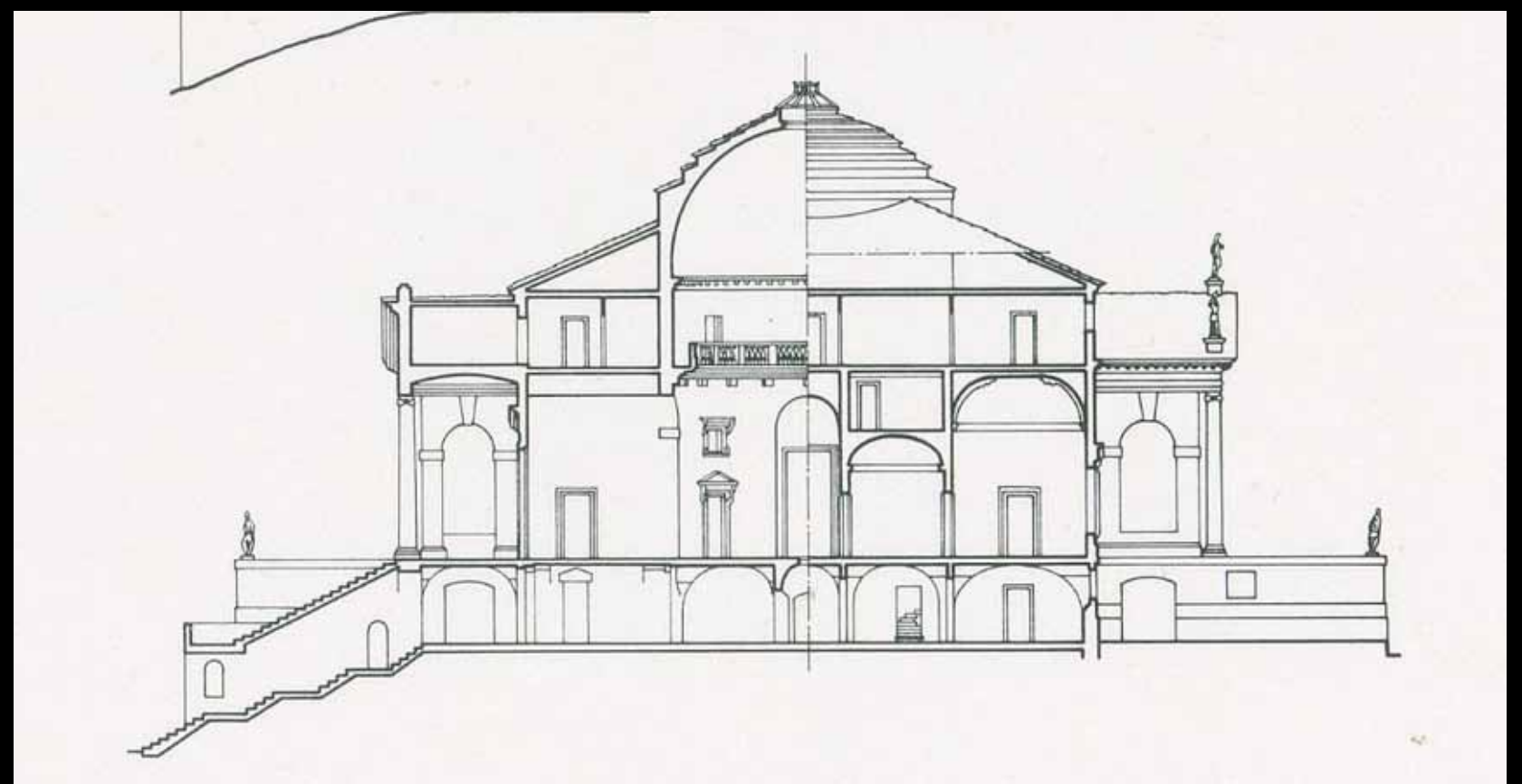
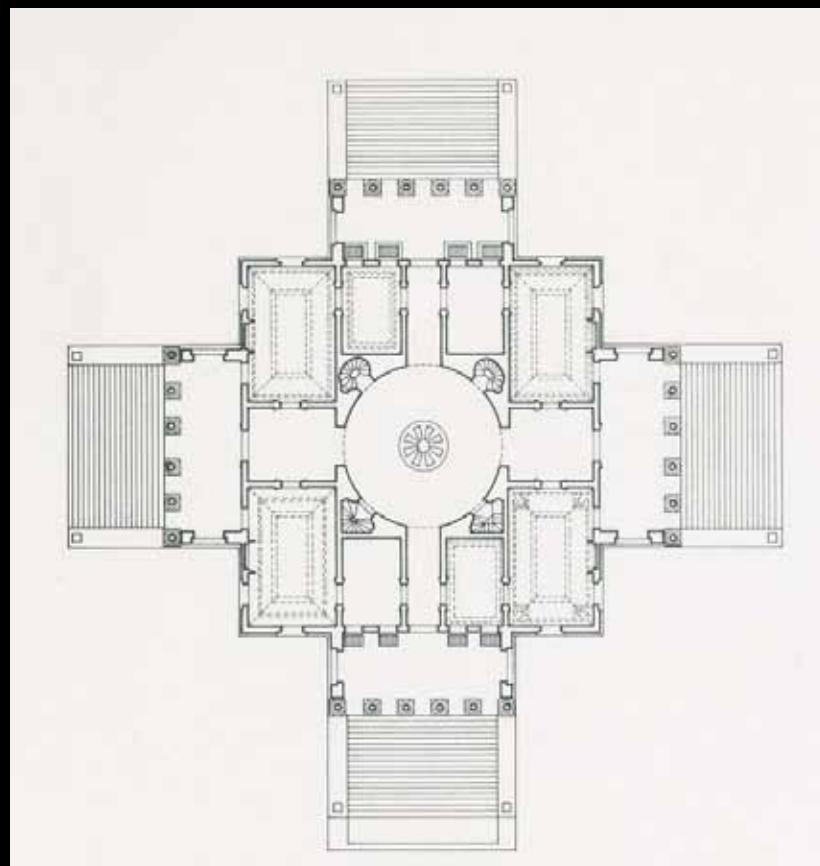
**VILLA PLANTA** um 1874 nach Plänen von Joh. Ludwig für den Churer Industriellen Jacques Ambrosius v. Planta gebaut, Neorenaissance und orientalische Züge (z.B. Kuppel mit orientalischem Halbmond, Sphinxen am ehem. Westeingang, ab 1899-1920 von der RhB benutzt, danach Natur- und Kunstmuseum, heute Kunstmuseum.



VILLA PLANTA IN CHUR



Villa Rotonda 1566, Andrea Palladio





ehem. Staatsgebäude 1878, Neorenaissance, Johannes Ludwig



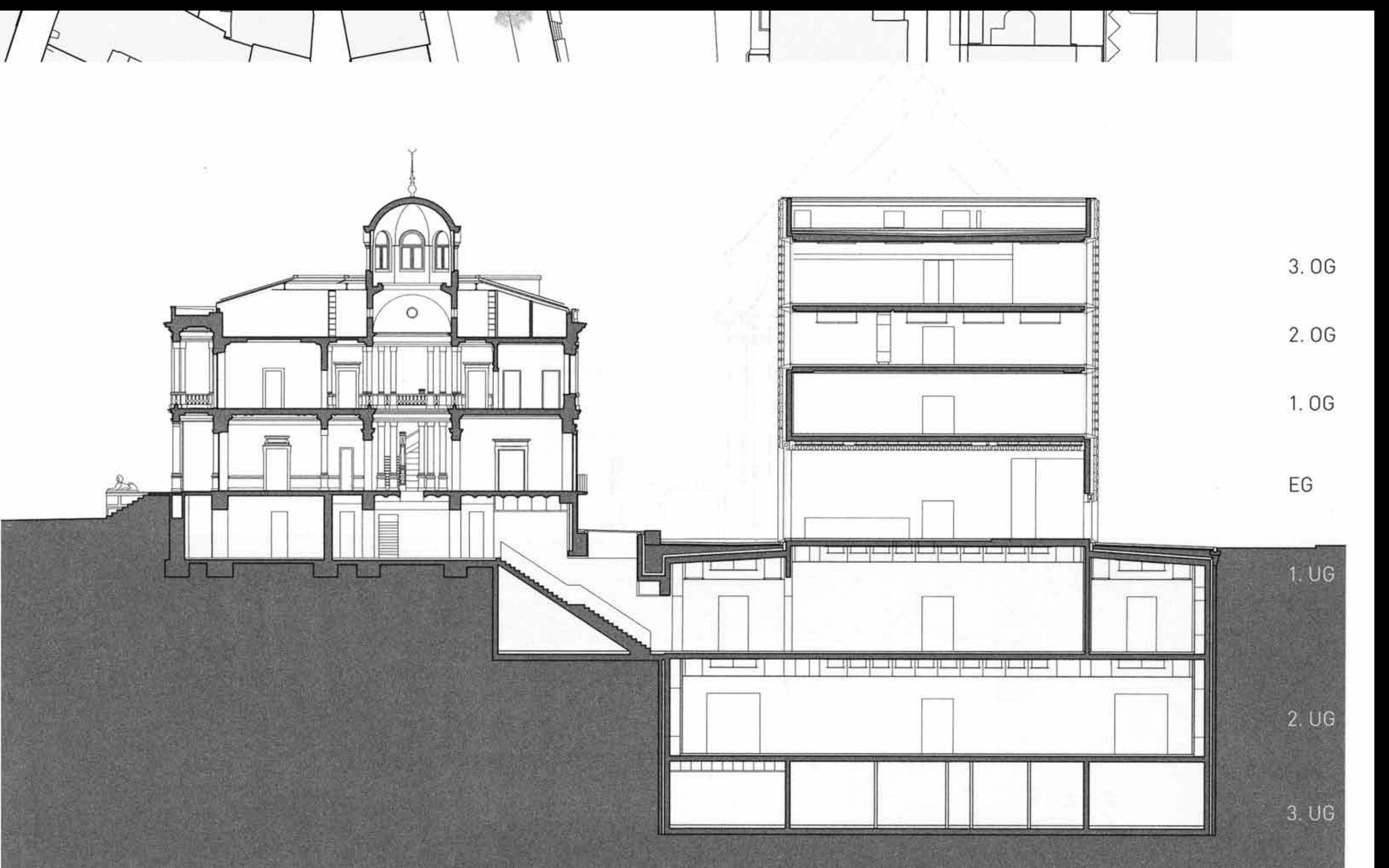
**Ehemaliges Staatsgebäude. Würdevoll und doch zurückhaltend präsentiert sich das ehemalige «Staats- und Bankgebäude» Graubündens. Diese Wirkung beruht vor allem auf der kubischen Form und der harmonischen Gestaltung der Fassaden. Wie das Bündner Kunstmuseum hat der Architekt Johannes Ludwig auch das Staatsgebäude im Stil der Neorenaissance erbaut – wenn auch weniger prunkhaft. Entstanden ist der Bau in den Jahren 1877 bis 1878. Er diente dem Grossen Rat Graubündens als Tagungsort und war bis 1911 auch Sitz der Kantonalbank. Heute ist hier das kantonale Tiefbauamt domiziliert – Graubündens Politiker tagen nun im Grossratsgebäude.**



Palazzo Farnese 1514, Rom, Renaissance Palast







3. OG

2. OG

1. OG

EG

1. UG

2. UG

3. UG









BÜNDNER KU









KUNSTMUSEUM  
LUZERN



















←← TIMES END →→

à ne pas acheter

à ne pas acheter

à ne pas acheter

à ne pas acheter

à ne pas acheter

à ne pas acheter

à ne pas acheter

à ne pas acheter







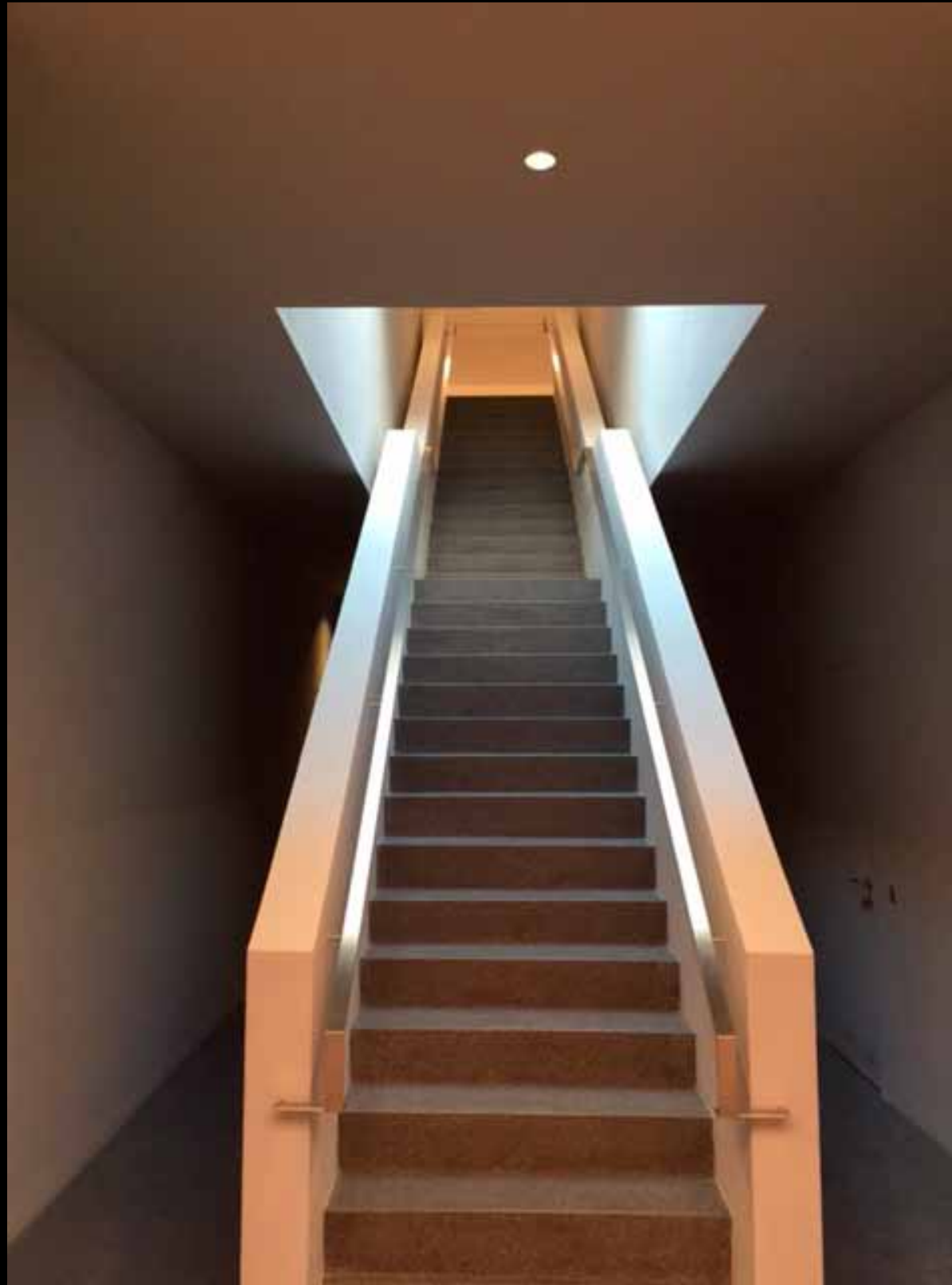






















AUSST  
EXH



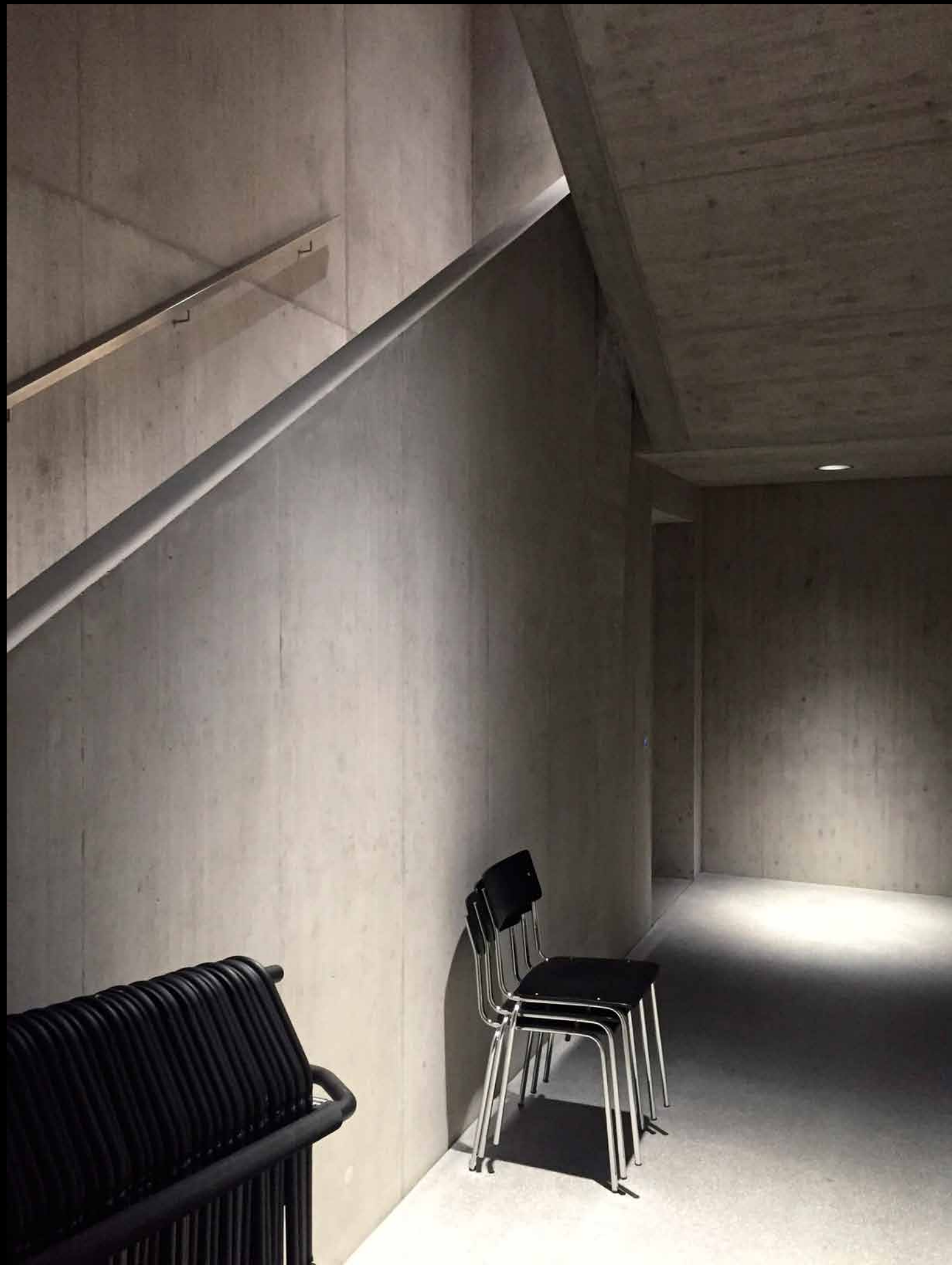












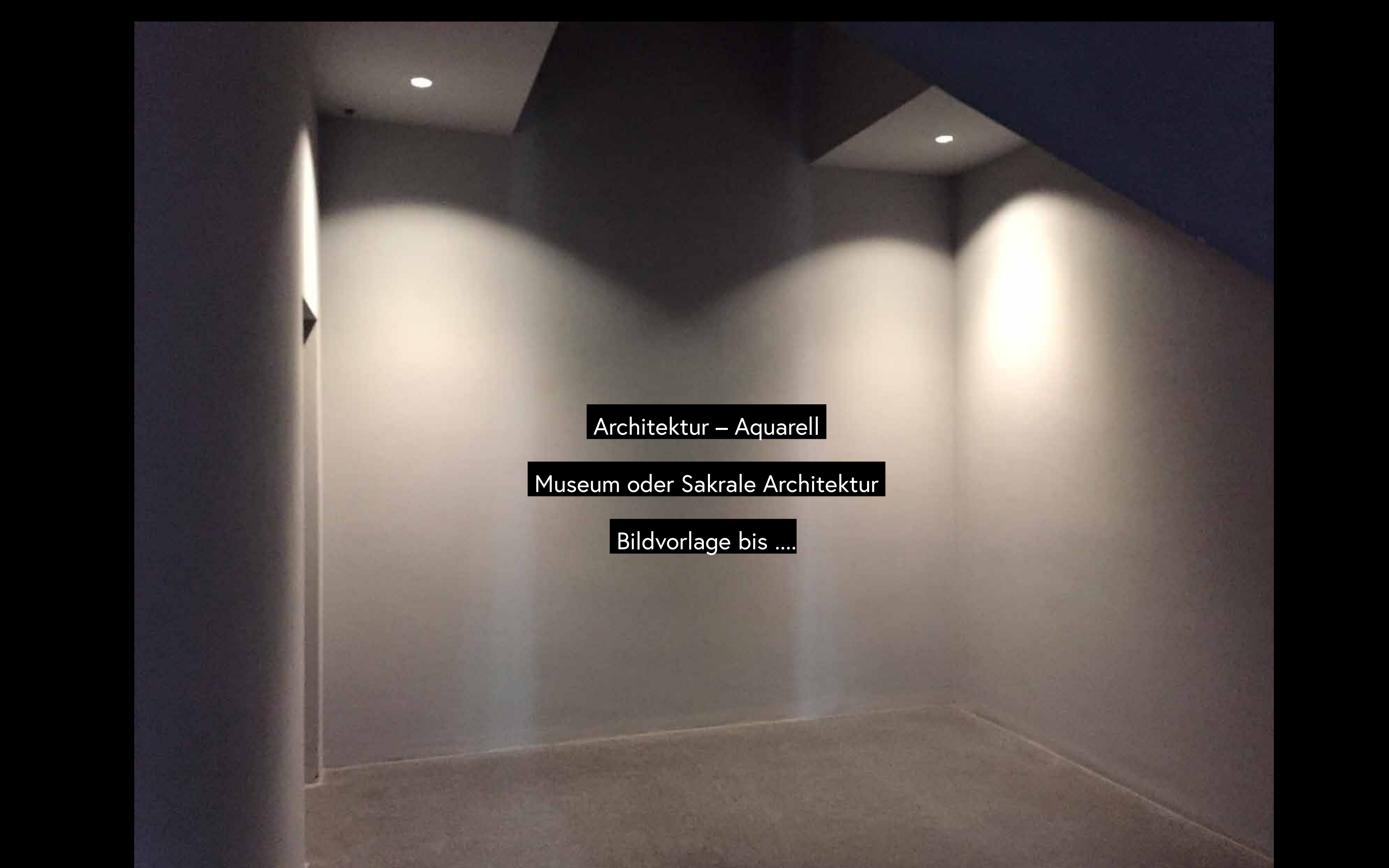












Architektur – Aquarell

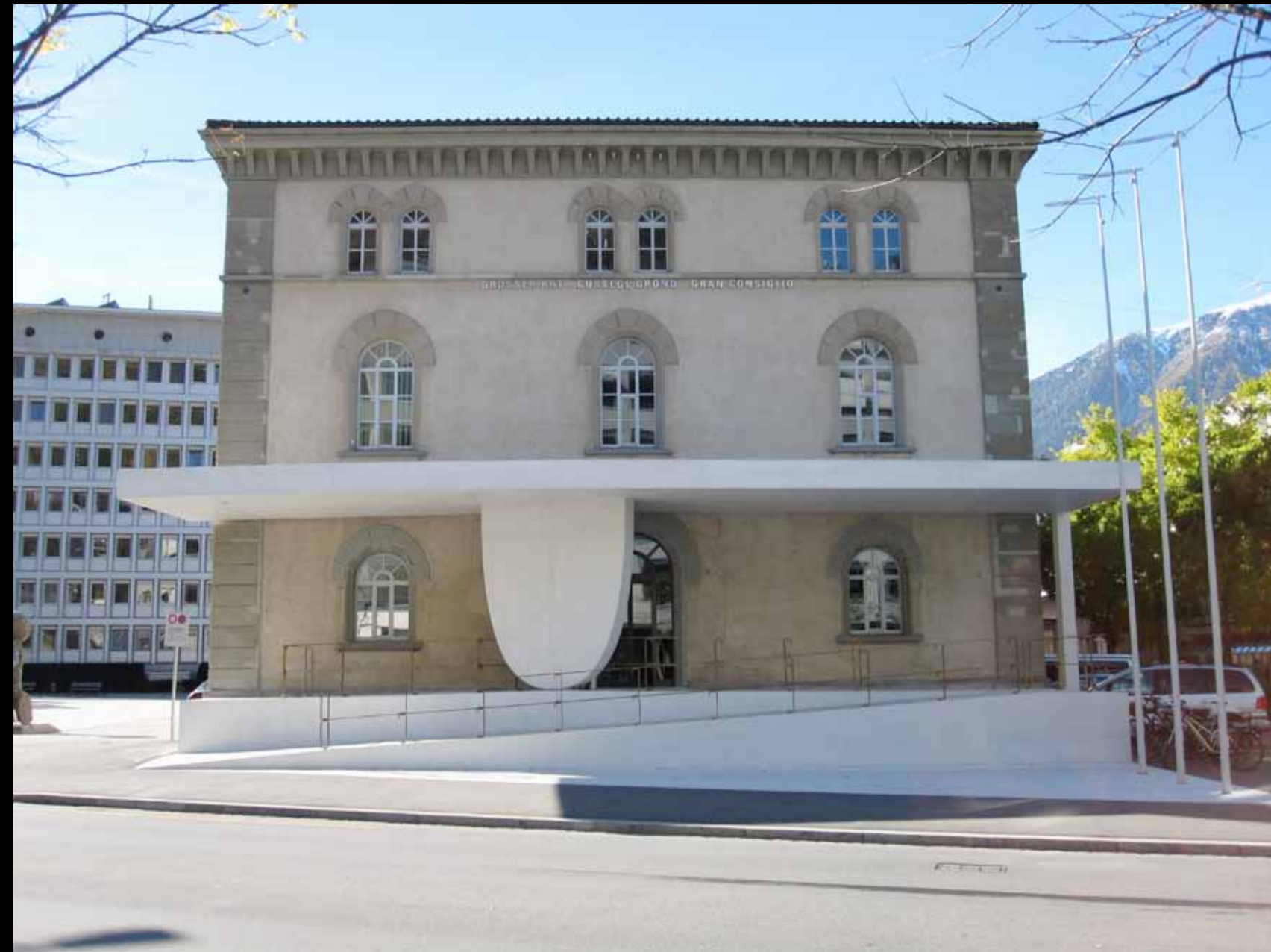
Museum oder Sakrale Architektur

Bildvorlage bis ....



# ARCHITEKTUR IV / Grabenstrasse – Repräsentationsstrasse

Zeughaus 1863, Johannes Ludwig – Neorenaissance // Grossratsgebäude (Theater & Parlament) 1959, Martin Risch  
Eingangsbereich 2009, Valerio Olgiati



RhB-Gebäude 1931, Nicolaus Hartmann – Neorenaissance / Bündner Heimatstil







**Rhätische Bahn, Verwaltungsgebäude. Gross und grau, aber dennoch freundlich: So könnte man das zwischen 1907 und 1910 vom St. Moritzer Architekten Nicolaus Hartmann errichtete Gebäude charakterisieren. Mit den grauen, streng gegliederten Fassaden wirkt das Haus zwar majestätisch, aber dank dem grossen Vorplatz doch nicht übermächtig. Der Bau ist Ausdruck des so genannten Bündner Heimatstils, einer Bewegung, die regionale Bautraditionen aufgriff und weiter entwickeln wollte. Das repräsentative, aber doch sympathisch wirkende Verwaltungsgebäude der Rhätischen Bahn gilt als einer der wichtigsten Bauten dieser Bewegung.**

Öffnungszeiten Garten  
Montag bis Sonntag, 6.00 bis 20.00 Uhr



Hauptpost 1904, Jean Béguin und Theodor Gohl – Bundesrenaissance





q 30716 Chur (590 m) - Fontanadenkmal





GKB Gebäude 1911, Schäfer und Risch, Historismus // Ergänzungsbau von Jüngling&Hartmann  
> Bündner Heimatstil (ca. 1905-1915): malerische Auffassung der europäischen Nachjugendstil-Architektur, Abkehr von klassischer Strenge, Suche nach freierer Gliederung der Massen, in neuem Gefühl für die Natur das Organische.



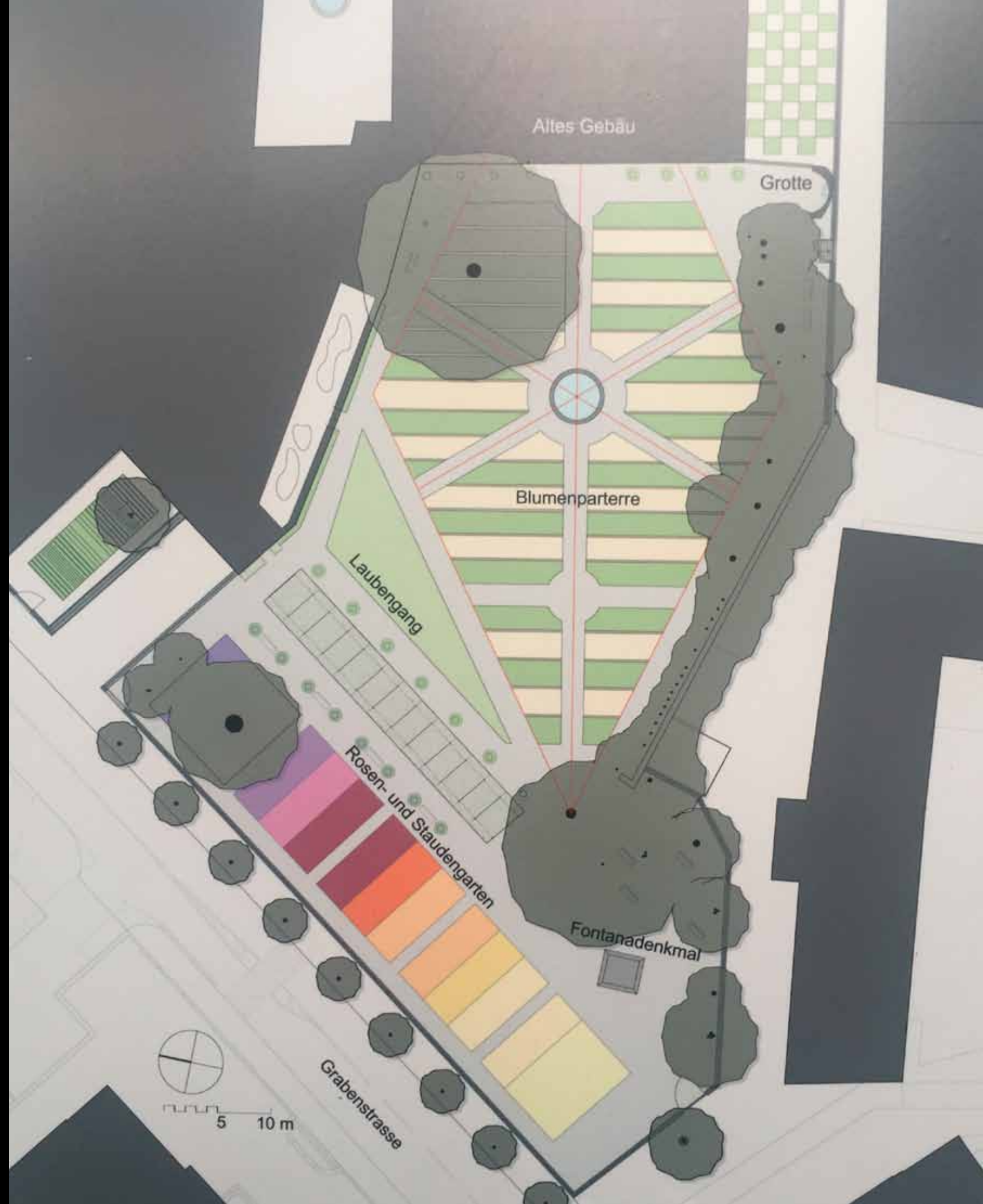
















**Fontanapark.** Mit exotischen Pflanzen, Wasserspielen und beheizten Gewächshäusern präsentierte er sich im 18. Jahrhundert noch äusserst prächtig. Allerdings handelte es sich damals um einen privaten Lustgarten. Diesen liess sich der Diplomat Peter von Salis-Soglio 1727 zusammen mit seinem Haus an der Poststrasse, dem Alten Gebäu, erbauen. Der heutige Name des 2006 neu gestalteten Parks verweist auf den Hauptmann der Drei Bünde, Benedikt Fontana, der in der Calvenschlacht 1499 während des Schwabenkrieges den Tod gefunden hat. Diesem Bündner Freiheitskämpfer ist auch das Denkmal des Bildhauers Richard Kissling von 1903 gewidmet.





**Grabenschulhaus. Klar und selbstverständlich wirkt die Architektur des Grabenschulhauses. Bis ins 19. Jahrhundert hinein sah die städtebauliche Situation hier allerdings noch ganz anders aus. Der heutigen Grabenstrasse entlang verlief damals noch die Stadtmauer, und anstelle des heutigen Schulhauses stand hier das Stadtspital und der alte Werkhof. Erst 1892 wurde das von Gottfried Braun geplante Schulhaus fertig gestellt. Zusammen mit dem ehemaligen Staatsgebäude auf der anderen Seite der Grabenstrasse bildet das historisierend und doch zugleich modern wirkende Schulhaus ein wichtiges bauliches Zeugnis der Neorenaissance in Chur.**



Quaderschulhaus 1913, Schäfer und Risch – Historismus / Bündner Heimatstil





## RENOVATION OBERSTUFENSCHULHAUS QUADER CHUR

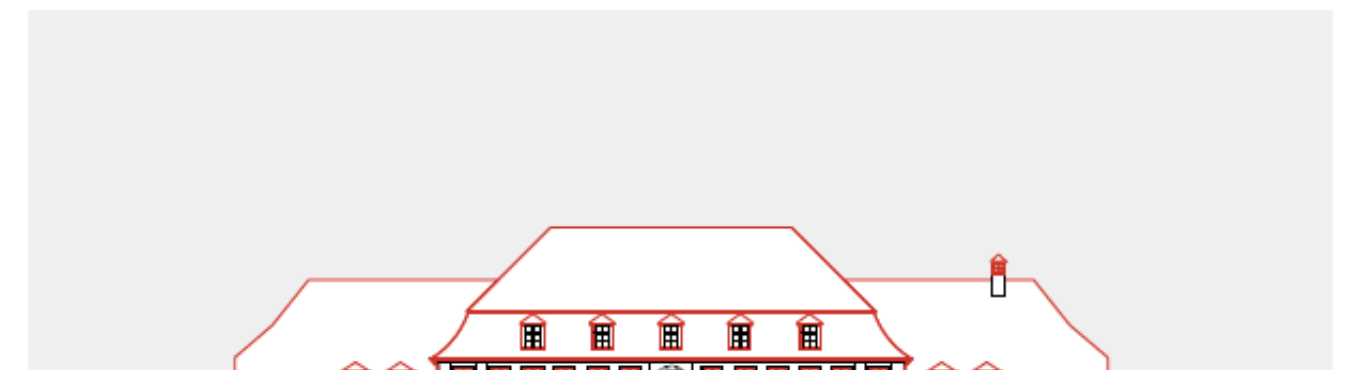
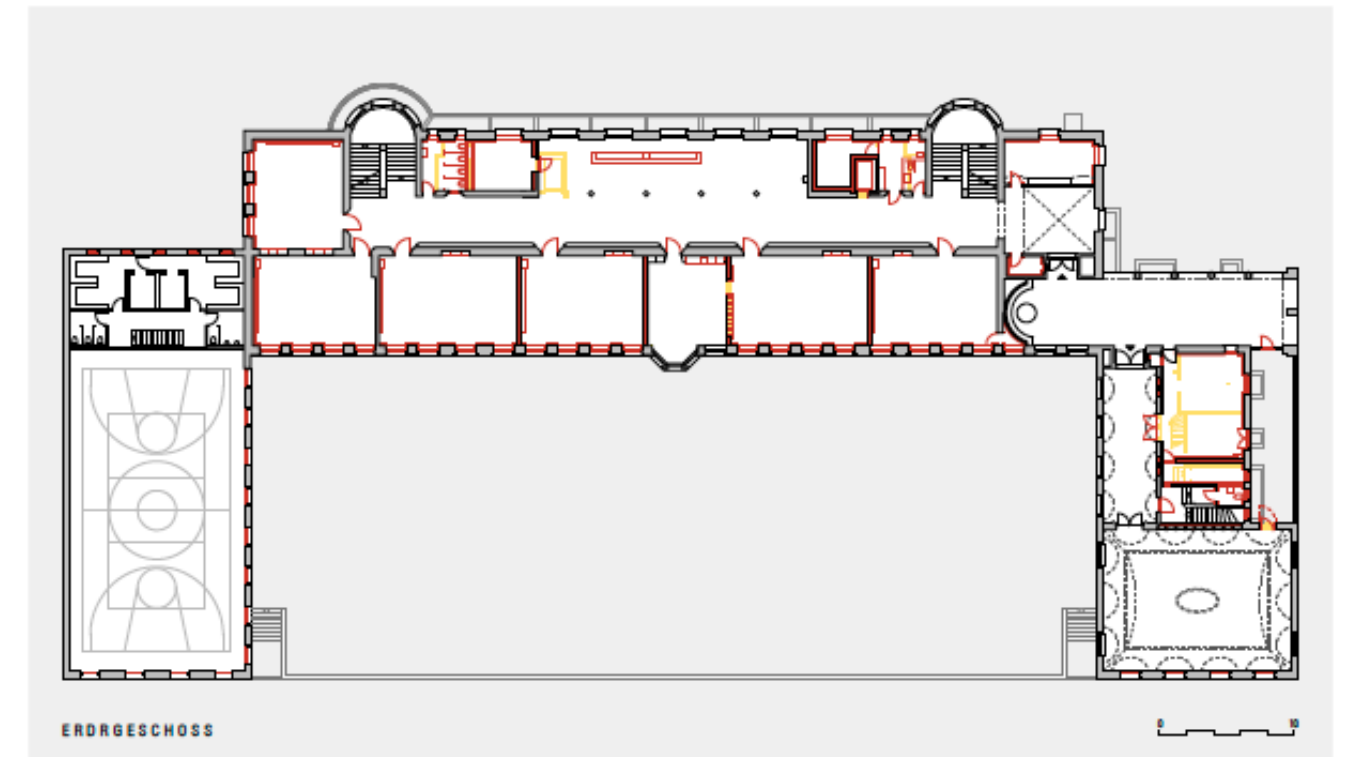
offener Projektwettbewerb, 1. Rang

Ausführung Juli 2012 bis Februar 2014



Das 1913 - 1914 erbaute altherwürdige Quaderschulhaus der Architekten Schäfer & Risch war in die Jahre gekommen. So genügte das mittlerweile 100-jährige Gebäude in mancherlei Hinsicht nicht mehr den Anforderungen an eine moderne Schule. Die Bausubstanz verlangte nach einer Realisation des lange aufgeschobenen Unterhalts, der Schulbetrieb nach Anpassungen an aktuelle Unterrichtsformen und zusätzlichen Raumbedarf. Des Weiteren waren die Haustechnik- und Sicherheitssysteme, die Erdbeben- und Tragsicherheit, der Brandschutz, das Raumklima und die Optimierung der Energiebilanz aktuellen Standards anzupassen. Unter all diesen Vorgaben galt der gegebenen architekturhistorischen Substanz besondere Aufmerksamkeit.

Im Spannungsfeld dieser Vielzahl unterschiedlichster Anforderungen bestand die grosse Herausforderung darin, möglichst viele Interessen und Wünsche in Vereinbarung mit dem denkmalgeschützten Schulhaus zu berücksichtigen und umzusetzen, ohne dabei die vorhandenen, architektonischen Qualitäten zu schmälern.





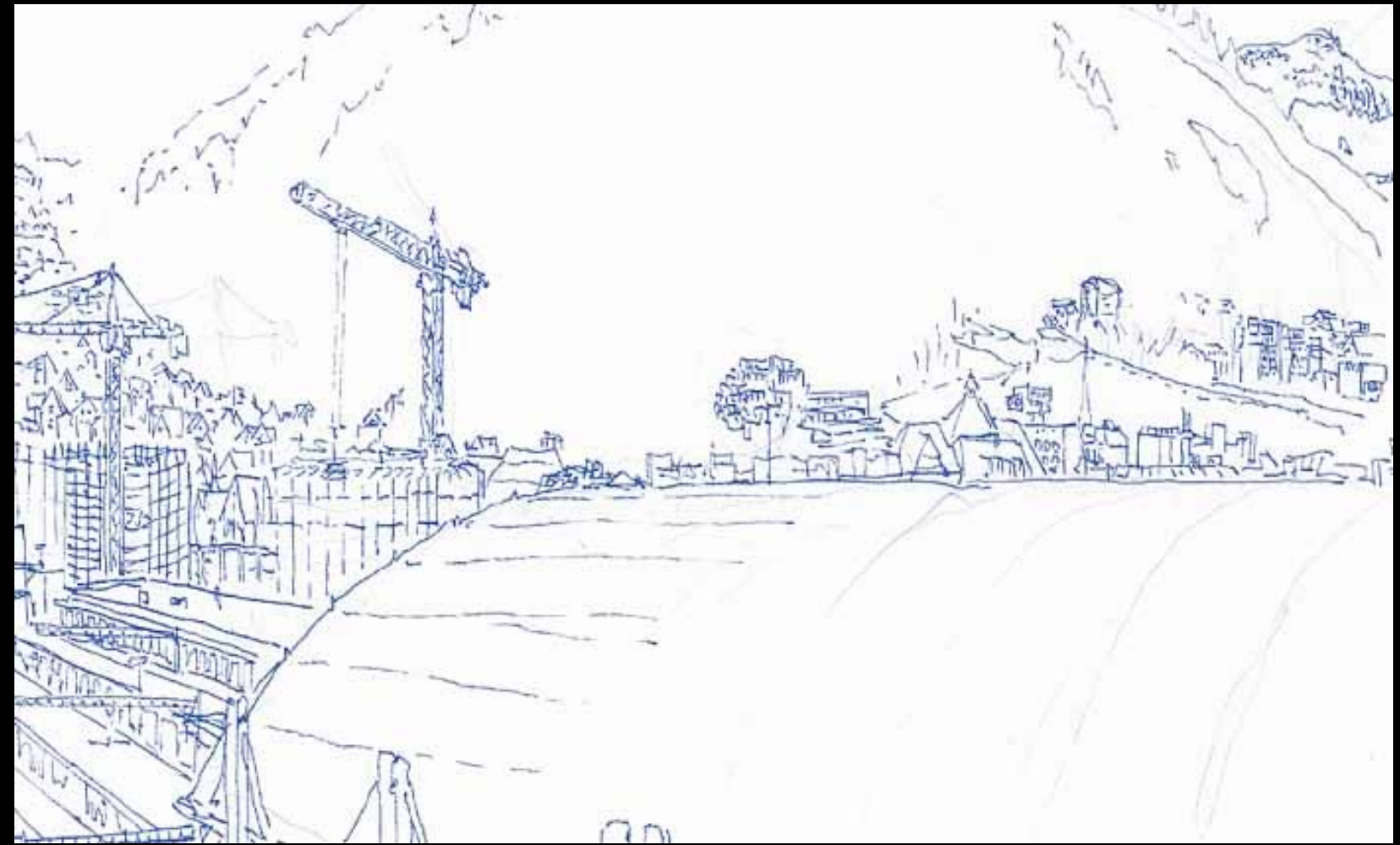


**Rätushof. 1948 fand hier die Uraufführung von Bertold Brechts Schauspiel «Antigone» statt. Allerdings sah man damals geflissentlich über dieses moderne Theaterstück hinweg. Unübersehbar hingegen ist seit seiner Errichtung 1923 der Rätushof selber: Der neoklassizistische Bau des Architekten Johann Eusebius Willi fügt sich nicht nur harmonisch in das Stadtbild ein, sondern beeindruckt auch durch seine Multifunktionalität: Der lang gestreckte Quader mit steilem Walmdach beherbergt nebst einem Saal, der von 1924–1955 als städtisches Theater und später auch als Kino diente, auch mehrere Wohnungen, Läden, Praxen und Büroräume.**











## Prüfungsstoff Kunstgeschichte Architektur 1

- > Inputs Unterricht, Grundlagen ... IN Architekturexkurs\_5SPF
- > Gebäude Stadt Chur ... Zeichenexkursionen
- > abgegebene Kopien, Film 10 Gebäude, Terminologien, Plakat Grundrisse
- > Duden, vorne: Kunstgeschichte Teile Architektur; hinten: Architektur s. 370 - 428