



Literaturliste

Soziabilität im Kontext psychischer Erkrankungen – Literaturliste

erstellt von Dr. Brigitte Piso, MPH, Dr. Isabel Moser, Dipl.-Kult. Irma Klerings

https://www.ebminfo.at/Soziabilitaet_Kontext_psychischer_Erkrankungen_Literaturliste

Bitte den Rapid Review wie folgt zitieren:

Piso B., Moser I., Klerings I., Soziabilität im Kontext psychischer Erkrankungen – Literaturliste. EbM Ärzteinformationszentrum; Juli 2022. DOI: 10.48341/7h8r-1744

Available from: https://www.ebminfo.at/Soziabilitaet_Kontext_psychischer_Erkrankungen_Literaturliste

Fragestellung

Die ursprüngliche Fragestellung lautete, ob die Erhebung der Soziabilität gegenüber der Erhebung der sozialen Kompetenz bei PatientInnen mit psychischen Erkrankungen Einfluss auf bedarfsgerechtere Interventionsmöglichkeiten habe. Da sich in der Vorabrecherche keine relevanten Publikationen identifizieren ließen, wurde die Fragestellung auf verfügbare Erhebungsinstrumente bzw. Studien erweitert, die die Erhebung der Soziabilität bei PatientInnen mit psychischen Erkrankungen zu unterschiedlichen Zwecken untersuchten.

Methoden

Um relevante Studien bzw. Instrumente zu finden, hat eine Informationsspezialistin in folgenden Datenbanken recherchiert: PSYINDEX Tests, APA PsycTests (Ebsco), Ovid MEDLINE und APA PsycInfo. Als Ausgangsreferenzen dienten Publikationen, deren Abstracts in der Vorabsuche als potenziell relevant identifiziert worden waren. Die Suche erfasste alle Studien bzw. Instrumenteneinträge **bis 12. Mai 2022**. Der Auswahlprozess relevanter Referenzen ist in Abbildung 1 dargestellt.

Resultate

Die vorliegende Arbeit listet in Tabelle 1 alle 23 identifizierten Studien auf, die Soziabilität zu unterschiedlichen Zwecken bei PatientInnen mit psychischen Erkrankungen bzw. Personen mit entsprechenden Risikofaktoren erfassen. Die Studien wurden zwischen 1974 und 2022 veröffentlicht.

Zusätzlich enthält Tabelle 2 25 potenziell relevante Instrumente, mit denen man Soziabilität (zumindest als eine der Subskalen) erheben kann (Veröffentlichungen 1952–2018). Die Instrumente wurden entweder mit PatientInnen mit psychischen Erkrankungen getestet, für diese entwickelt oder sind aufgrund des Erhebungszwecks potenziell für diese Erwachsenenpopulation relevant. Die Auswahl der Instrumente erfolgte allein aufgrund der Kurzeinträge in den Datenbanken (nicht auf Basis von Volltexten). Die Testsets selbst, die teils kostenpflichtig sind, wurden nicht angefordert.

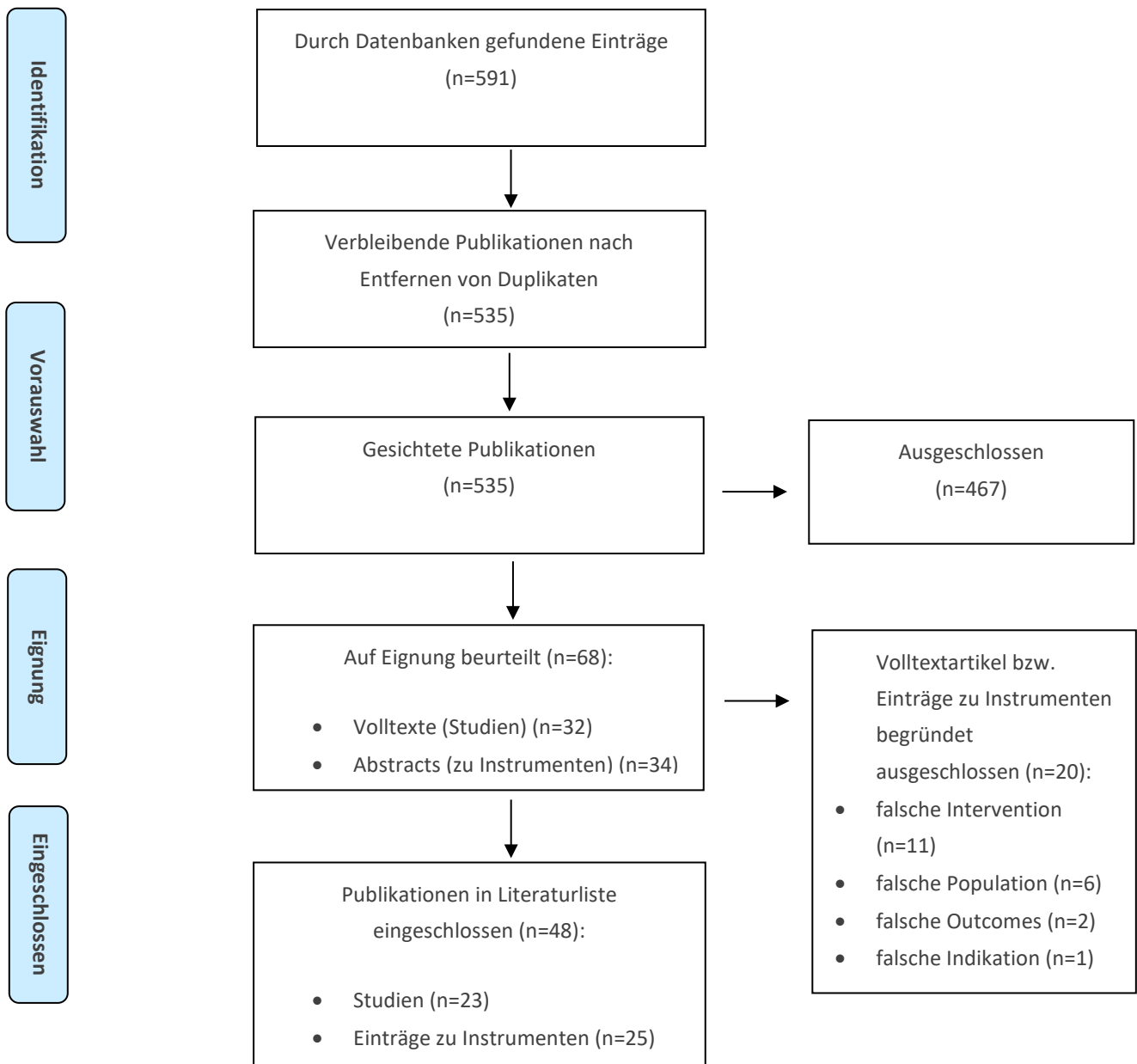


Abbildung 1: PRISMA-Flussdiagramm (nach McKenzie et al, 2021)

Studienliste

Tabelle 1: Auflistung aller inkludierten Studien, die die Soziabilität der TeilnehmerInnen zu unterschiedlichen Zwecken erfassten

Autor	Titel	Population	Instrument	Forschungsgegenstand im Hinblick auf die Soziabilität
Abrams 1998 (2)	Personality disorder symptoms and functioning in elderly depressed patients	47 ältere, ambulante und stationäre PatientInnen nach schwerer Depression	MAI Social Relations subscale	Einfluss von Anzeichen einer Persönlichkeitsstörung auf Funktionalität nach antidepressiver Therapie
Allen 2013 (3)	Sociability and attachment as distinct domains of the interpersonal relationships factor of the BASIS-24	1972 stationäre erwachsene Psychiatrie-PatientInnen	BASIS-24 and Relationship Questionnaire	Untersuchung des BASIS-24-Instruments hinsichtlich der Eignung zur Erfassung der Soziabilität und deren Veränderung im Behandlungsverlauf
Boswell 2020 (4)	A review and preview of developments in the measurement of sociability	Allgemeinbevölkerung	Keine spezifischen Instrumente	Diskussion der Vor- und Nachteile unterschiedlicher Erhebungsmethoden
Davis 1974 (5)	Psychometric Prediction of Institutional Adjustment: a Validation Study	42 männliche Patienten auf einer psychiatrischen Hochsicherheitsstation	Beobachtung und Verwendung verschiedener Instrumente	Vorhersage der Anpassungsfähigkeit an stationäre Umgebung
Elovainio 2015 (6)	Temperament and depressive symptoms: What is the direction of the association?	719 Männer und 1020 Frauen der Young Finns Study	Emotionality Activity Sociability Temperament Survey (Buss 1991)	Zusammenhang von (geringer) Soziabilität und depressiven Symptome im Zeitverlauf
Faller 2000 (7)	Therapieziele und Indikation: Eine Untersuchung der Fragebogenangaben von Patienten bei der psychotherapeutischen Erstuntersuchung	152 (von 256) PatientInnen bei Erstuntersuchung	Therapieziele (4 von 24 Items zu Kontaktfähigkeit [=hier: Soziabilität])	Zusammenhang der von PatientInnen bei der Erstuntersuchung angegebenen Therapieziele mit Entscheidung für oder gegen Psychotherapie
Feldman 2011 (8)	Personality, drug preference, drug use, and drug availability	100 Personen, in Behandlung wegen Substanzmissbrauchs	Zuckerman-Kuhlman Personality Questionnaire 50-CC	Mögliche Unterschiede im Missbrauch unterschiedlicher Substanzen (Opiate, Heroin, Kokain)
Goldberg 2001 (9)	Shyness, sociability, and social dysfunction in schizophrenia	23 ambulante Schizophrenie-PatientInnen, 23 gesunde Kontrollpersonen	Cheek and Buss Shyness and Sociability Scales	Mögliche Unterschiede in Soziabilität

Goodday 2019 (10)	Temperament and self-esteem in high-risk offspring of bipolar parents: Vulnerability and scar effects	285 Hochrisiko-Nachkommen von Eltern mit bipolaren Erkrankungen	Early Adolescent Temperament Scale (EAS)	Möglicher Einfluss der Soziabilität als protektiver Faktor, Veränderung im Zeitverlauf
Gude 2000 (11)	Inventory of Interpersonal Problems: A three-dimensional balanced and scalable 48-item version	646 stationäre Psychiatrie-PatientInnen	A proposed (short) 48-item version of Inventory of Interpersonal Problems (IIP)	Testeigenschaften der untersuchten Kurzversion des IIP im Vergleich zum Original
He 2010 (12)	Line bisection performance in patients with generalized anxiety disorder and treatment-resistant depression	56 gesunde Personen, 47 PatientInnen mit einer generalisierten Angststörung, 52 PatientInnen mit einer therapieresistenten Depression	Zuckerman-Kuhlman Personality Questionnaire	Mögliche Unterschiede in und Zusammenhänge mit Soziabilität
Huang 2011 (13)	The Zuckerman-Kuhlman Personality Questionnaire predicts functioning styles of personality disorder: a trial in healthy subjects and personality-disorder patients	268 gesunde Personen, 134 ambulante PatientInnen mit Persönlichkeitsstörung	Zuckerman-Kuhlman Personality Questionnaire	Mögliche Unterschiede in Soziabilitäts-Scores zwischen Kranken und Gesunden sowie zwischen Gruppen von Personen mit unterschiedlichen Persönlichkeitsstörungen
Hyphantis 2013 (14)	Assessing personality traits by questionnaire: psychometric properties of the Greek version of the Zuckerman-Kuhlman personality questionnaire and correlations with psychopathology and hostility	475 gesunde Personen, 619 medizinische PatientInnen, 177 psychiatrische PatientInnen, 191 Opiat-Abhängige	Zuckerman-Kuhlman Personality Questionnaire	Mögliche Unterschiede zwischen gesunden Personen und unterschiedlichen PatientInnengruppen; Vergleich der griechischen Version des Instruments mit der Originalversion
Jetha 2013 (15)	Temperament and its relation to social functioning in schizophrenia	41 stabile ambulante PatientInnen mit Schizophrenie, 41 gesunde Personen	Cheek and Buss Shyness and Sociability Scale (SS); Temperament and Character Inventory (TCI)	Möglicher Einfluss von Schüchternheit und Soziabilität auf soziale Funktionsfähigkeit
Joseph 2015(16)	Assessment of Lifespan Functioning Attainment (ALFA) scale: A quantitative interview for self-reported current and functional decline in schizophrenia	93 PatientInnen mit Schizophrenie oder schizoaffektiven Störungen seit mind. 2 Jahren	Assessment of Lifespan Functioning Attainment (ALFA)	Möglicher Einfluss der Soziabilität auf postpsychotische Funktionalität bzw. Veränderung im Zeitverlauf

Khalesi 2021 (17)	Revisiting Shyness and Sociability in Schizophrenia: A Psychometric Examination of Measurement Invariance and Mean Level Differences	147 Schizophrenie-PatientInnen, 147 gesunde Personen	Cheek and Buss Sociability Scale (CBSOC)	Mögliche Unterschiede in Soziabilität zwischen gesunden Personen und Schizophrenie-PatientInnen
Matcham 2019 (18)	Remote assessment of disease and relapse in major depressive disorder (RADAR-MDD): a multi-centre prospective cohort study protocol	Geplant sind 600 Personen mit einer Depression in der Anamnese	Wearable (wrist worn activity tracker) and smartphone apps	Identifikation früher Hinweise auf Rezidiv
Nieva 2011 (19)	The alternative five-factor model of personality, nicotine dependence and relapse after treatment for smoking cessation	103 RaucherInnen	Zuckerman-Kuhlman Personality Questionnaire	Möglicher, auch geschlechtsspezifischer, Zusammenhang zwischen Soziabilität und Nikotinkonsum (Abhängigkeit, Konsumverhalten, Rückfälle)
Schanda 1992 (20)	Premorbid adjustment of schizophrenic criminal offenders	51 männliche schizophrene Patienten (28 Straftäter, 23 ohne Straftat) und 14 nicht-psychotische Straftäter	Premorbid Adjustment Scale (PAS; Skala zur Beurteilung der prämorbidem Anpassung schizophrener Patienten)	Mögliche Unterschiede in Gesamt- und Subskalen des Instruments bei den verschiedenen untersuchten Personengruppen
Schnell 2016 (21)	Motivational Changes of Cannabis Use Prior to and During the Course of Schizophrenia	51 schizophrene und 109 „gesunde“ Cannabis-KonsumentInnen	Cannabis Use Motivation Scale	Mögliche Unterschiede in Soziabilität zwischen den Gruppen zu Konsumationsbeginn und als Motivator zur Aufrechterhaltung des Konsums
Singh 2009 (22)	Loneliness, depression and sociability in old age	55 ältere Menschen	Sociability subscale of Eysenck Personality Profiler	Mögliche Zusammenhänge zwischen Soziabilität, Einsamkeit und Depression, Geschlechtsunterschiede
Strous 2004 (23)	Premorbid Functioning in Schizophrenia: Relation to Baseline Symptoms, Treatment Response, and Medication Side Effects	111 stationäre Schizophrenie-PatientInnen (erste Episode)	Premorbid Adjustment Scale (PAS)	Möglicher Zusammenhang von Soziabilität u. a. und Ansprechen auf Therapie, Schwere der Symptomatik und Funktionalität
Zoromba 2022 (24)	Effects of Emotional Intelligence Training on Symptom Severity in Patients With Depressive Disorders	69 PatientInnen mit rezenter depressiver Störung	Trait Emotional Intelligence Questionnaire – Short Form (TEIQue-SF)	Mögliche Auswirkungen der Intervention auf die Soziabilität

Tabelle 2: Übersicht zu (weiteren) Instrumenten, die Soziabilität zumindest als eine der Subskalen erheben und im weitesten Sinne einer psychiatrischen Erwachsenenpopulation zuordenbar sind

Autor	Titel/Instrument	Dimensions	Population
Aluja 2006 (1)	Zuckerman-Kuhlman Personality Questionnaire Cross-Cultural 50-item Version	50 Items, 5 Skalen zu je 5 Items: <ul style="list-style-type: none"> • Impulsive Sensation Seeking • Neuroticism – Anxiety • Aggression – Hostility • Activity • Sociability 	Englisch, Französisch, Deutsch und Spanisch sprechende Personen (Deutschland, USA, Schweiz und Spanien)
Aluja 2018 (25)	Zuckerman-Kuhlman-Aluja Personality Questionnaire – Short Form	<ul style="list-style-type: none"> • Aggressiveness (physical aggression, verbal aggression, anger, hostility) • Activity (work compulsion, general activity, restlessness, work energy) • Extraversion (positive emotions, social warmth, exhibitionism, sociability) • Neuroticism (anxiety, depression, dependency, low self-esteem) • Sensation seeking (thrill and adventure seeking, experience seeking, disinhibition, boredom susceptibility/impulsivity) 	1416 Freiwillige
Angleitner 1991 (26)	Emotionalitäts-Aktivitäts-Soziabilitäts-Temperamentinventar	k.A.	k.A.
Asendorpf 1997 (27)	Schüchternheits- und Geselligkeitsskalen für Erwachsene	<ul style="list-style-type: none"> • Schüchternheit (5 Items) • Geselligkeit (5 Items) 	k.A.
Barkham 1996 (28)	Inventory of Interpersonal Problems-32	32 (von 127) Items des Inventory of Interpersonal Problems	k.A.
Bramham 2009 (29)	Social Emotional Questionnaire – Informant and Participant Versions	30 Items; 5 Faktoren: <ul style="list-style-type: none"> • Emotion recognition • Empathy • Social conformity • Antisocial behavior • Sociability 	84 gesunde TeilnehmerInnen
Brandt 2009 (30)	Sociability Scale	4 Studien, unterschiedliche Items: <ul style="list-style-type: none"> • 5 items (overall impression, likable, kind, and annoying) • 6 items (overall impression, likable, ability to function in groups, sociable, kind, and annoying) • 8 items (overall impression, sociable, kind, friendly, ability to function in groups, nice, socially skilled, and easygoing) 	StudentInnen

Cheek 1981 (31, 32)	Shyness and Sociability Scale(s)	<ul style="list-style-type: none"> • Shyness Scale (9 items) • Sociability Scale (5 items) 	StudentInnen
Czeschlik 1995 (33)	Shyness and Sociability Questionnaire – German Version	<p>= Deutsche Übersetzung des Shyness and Sociability Questionnaire (Cheek and Buss 1981)</p> <ul style="list-style-type: none"> • Shyness (9 items) • Sociability (5 items) 	k.A.
Eysenck 1963 (34)	Personality Questionnaire	<p>64 Items; 4 Kategorien:</p> <ul style="list-style-type: none"> • Neuroticism • Impulsiveness • Sociability • Extraversion 	RaucherInnen, Ex-RaucherInnen und NichtraucherInnen
Gladstone 2005 (35)	Adult Measure of Behavioral Inhibition	<p>16 Items:</p> <ul style="list-style-type: none"> • Fearful Inhibition (7 items) • Non-Approach (3 items) • Low Sociability (3 items) • Risk Avoidance (3 items) 	k.A.
Gordon 1952 (36)	Gordon Personality Items	<p>300 Items, 6 Faktoren:</p> <ul style="list-style-type: none"> • Ascendancy • Generosity • Hypersensitivity • Refinement • Responsibility • Sociability 	k.A.
Gordon 1953 (37)	Gordon Personality Questionnaire	<p>120 Items; 5 Faktoren:</p> <ul style="list-style-type: none"> • Ascendancy • Hypersensitivity • Responsibility • Sociability • Refinement 	StudentInnen
Gude 2000 (38)	Inventory of Interpersonal Problems-48	<p>48 (von 127) Items des Inventory of Interpersonal Problems, 3 Dimensionen:</p> <ul style="list-style-type: none"> • Assertiveness • Sociability • Interpersonal Sensitivity 	k.A.
Horowitz 1979 (39)	Horowitz Interpersonal Problem Inventory	<p>87 Items, 5 Bereiche:</p>	PatientInnen in Psychotherapie,

		<ul style="list-style-type: none"> • Intimacy (27 items) • Aggression (22 items) • Compliance (13 items) • Independence (12 items) • Sociability (13 items) 	StudentInnen und einsame Menschen
Kriara 2021 (40)	Beacon-Based Remote Measurement of Social Behavior in ASD Clinical Trials: A Technical Feasibility Assessment	Sociability classification of rooms, time spent in these rooms	Kinder, Jugendliche und Erwachsenen mit Autismus-Spektrum-Störungen; Angehörige; Gesunde
Menghin 2000 (41)	4-dimensionales Persönlichkeitsinventar	45 Items; vier Skalen (grafische Antwortmöglichkeit/Analogskala): <ul style="list-style-type: none"> • Extraversion • (Un-)Verträglichkeit • Gewissenhaftigkeit • Soziabilität 	1004 ÖsterreicherInnen (13–65 Jahre): akademische Stichprobe, MaturantInnen-gruppe, Berufsschul-gruppe
Ostendorf 1993(42)	Zuckerman-Kuhlman Personality Questionnaire – deutsche Fassung	Siehe Zuckerman 2013	k.A.
Penn 1998 (43)	Use of peer ratings to assess sociability among inpatients with severe psychiatric disorders	Bewertung der MitpatientInnen (inwieweit gegenseitiges Besuchen gemocht wird)	32 stationäre Psychiatrie-PatientInnen (Aufenthaltsdauer durchschnittlich 18 Monate)
Petrides 1998 (44)	Trait Emotional Intelligence Questionnaire	153 Items, 4 Faktoren: <ul style="list-style-type: none"> • Emotionality • Self-control • Sociability • Well-being 	k.A.
Pilkonis 1996 (45)	Inventory of Interpersonal Problems – Personality Disorders	Basierend auf dem Inventory of Interpersonal Problems; 5 neue Subskalen für Persönlichkeitsstörungen: <ul style="list-style-type: none"> • Interpersonal sensitivity (11 items) • Interpersonal ambivalence (10 items) • Aggression (7 items) • Need for social approval (9 items) • Lack of sociability (10 items) 	145 psychiatrische PatientInnen mit Persönlichkeitsstörungen
Schmid 2013 (46)	Zuckerman-Kuhlman-Aluja Personality Questionnaire – deutsche Fassung	• k.A.	k.A.
Wolters 2006 (47)	Subjects Response to Antipsychotics Questionnaire	8 Skalen: <ul style="list-style-type: none"> • Recovery • Weight gain 	Schizophrenie-PatientInnen

		<ul style="list-style-type: none"> • Sexual anhedonia • Sedation • Affective flattening • Extrapiramidal symptoms • Diminished sociability • Increased sleep 	
Zuckerman 1993 (48)	Zuckerman-Kuhlman Personality Questionnaire	<ul style="list-style-type: none"> • Neuroticism – anxiety (19 items) • Activity (17 items) • Sociability (17 items) • Impulsive sensation seeking (19 items) • Aggression – hostility (17 items) 	zahlreiche Test in verschiedenen Populationen

Suchstrategien

PSYNDEX Tests (<https://www.psyndex.de/#tests>), 12.05.2022

Suche	Ergebnisse
(DB=PSYNDEX AND DT=Test) (sociability OR soziabilität OR geselligkeit)	35

APA PsycTests (Ebsco), 12.05.2022

#	Query	Limiters/Expanders	Results
S1	sociability	Search modes - Boolean/Phrase	145
S2	((ZG "adolescence (13-17 yrs)") or (ZG "childhood (birth-12 yrs)") or (ZG "infancy (2-23 mo)") or (ZG "neonatal (birth - 1 mo)") or (ZG "preschool age (2-5 yrs)") or (ZG "school age (6-12 yrs)")) not ((ZG "adulthood (18 yrs & older)") or (ZG "aged (65 yrs & older)") or (ZG "middle age (40-64 yrs)") or (ZG "thirties (30-39 yrs)") or (ZG "very old (85 yrs & older)") or (ZG "young adulthood (18-29 yrs)"))	Search modes - Boolean/Phrase	7938
S3	S1 NOT S2	Limiters - Language: English, German	120

Ovid Medline, 12.05.2022

Ovid MEDLINE(R) ALL 1946 to May 11, 2022

#	Searches	Results
1	sociability.ti,kf.	543
2	psychological tests/ or neuropsychological tests/ or exp psychiatric status rating scales/ or personality tests/ or exp personality inventory/ or psychometrics/	303497
3	(test* or measur* or scale? or score? or inventor* or tool? or instrument? or assess*).ti,kf.	1657002
4	2 or 3	1879554
5	1 and 4	71
6	(sociability adj6 (test? or measur* or scale? or score? or inventor* or tool? or instrument? or assessment?)).ab.	496
7	5 or 6	539
8	limit 7 to "humans only (removes records about animals)"	321
9	(mouse or mice or rat or rats or dog or dogs or animal?).ti.	1640756
10	8 not 9	279

11	exp age groups/ not exp adult/	2050917
12	10 not 11	205
13	(child* or preschool* or adolescen*).ti.	967098
14	12 not 13	183
15	(english or german).lg.	30192836
16	14 and 15	175

APA PsycInfo, 12.05.2022

#	Query	Limiters/Expanders	Results
S1	DE "Sociability"	Search modes - Boolean/Phrase	1,207
S2	TM sociability	Search modes - Boolean/Phrase	501
S3	TI sociability	Search modes - Boolean/Phrase	566
S4	SU sociability	Search modes - Boolean/Phrase	1,539
S5	S1 OR S2 OR S3 OR S4	Search modes - Boolean/Phrase	2,055
S6	(ZK "personality scales & inventories")	Search modes - Boolean/Phrase	25,138
S7	((((DE "Psychological Assessment") OR (DE "Personality Measures"))) OR (DE "Psychometrics")) OR (DE "State Trait Level Measures")) OR (DE "Neuropsychological Assessment")	Search modes - Boolean/Phrase	138,737
S8	TI test* OR measur* OR scale# OR score# OR inventor* OR tool# OR instrument# OR assess*	Search modes - Boolean/Phrase	375,365
S9	SU test* OR measur* OR scale# OR score# OR inventor* OR tool# OR instrument# OR assess*	Search modes - Boolean/Phrase	732,620
S10	S6 OR S7 OR S8 OR S9	Search modes - Boolean/Phrase	843,258
S11	S5 AND S10	Search modes - Boolean/Phrase	411
S12	(ZP "animal") NOT (ZP "human")	Search modes - Boolean/Phrase	377,389
S13	S11 NOT S12	Search modes - Boolean/Phrase	377
S14	TI mouse Or mice OR rat OR rats OR dog OR dogs OR animal*	Search modes - Boolean/Phrase	143,339

S15	TI S13 NOT S14	Search modes - Boolean/Phrase	376
S16	((ZG "adolescence (13-17 yrs)") or (ZG "childhood (birth-12 yrs)") or (ZG "infancy (2-23 mo)") or (ZG "preschool age (2-5 yrs)") or (ZG "school age (6-12 yrs)")) not ((ZG "adulthood (18 yrs & older)") or (ZG "aged (65 yrs & older)") or (ZG "middle age (40-64 yrs)") or (ZG "thirties (30-39 yrs)") or (ZG "very old (85 yrs & older)") or (ZG "young adulthood (18-29 yrs)"))	Search modes - Find all my search terms	536,622
S17	S15 NOT S16	Search modes - Find all my search terms	306
S18	TI child* OR preschool* OR adolescen*	Search modes - Boolean/Phrase	487,658
S19	S17 NOT S18	Search modes - Boolean/Phrase	267
S20	S19	Limiters - Language: English, German	261

Referenzen

1. Aluja A, Rossier J, García LF, Angleitner A, Kuhlman M, Zuckerman M. Zuckerman–Kuhlman Personality Questionnaire Cross-Cultural 50-item Version. 2006.
2. Abrams RC, Spielman LA, Alexopoulos GS, Klausner E. Personality disorder symptoms and functioning in elderly depressed patients. *Am J Geriatr Psychiatry*. 1998;6(1):24-30.
3. Allen JG, Fowler JC, Frueh BC. Sociability and attachment as distinct domains of the interpersonal relationships factor of the BASIS-24. *Compr Psychiatry*. 2013;54(8):1203-9.
4. Boswell N, Cao J, Torres WJ, Beier M, Sabharwal A, Moukaddam N. A review and preview of developments in the measurement of sociability. *Bull Menninger Clin*. 2020;84(1):79-101.
5. Davis HM. Psychometric prediction of institutional adjustment: A validation study. *British Journal of Social & Clinical Psychology*. 1974;13(3):269-76.
6. Elovainio M, Jokela M, Rosenström T, Pulkki-Råbäck L, Hakulinen C, Josefsson K, et al. Temperament and depressive symptoms: What is the direction of the association? *J Affect Disord*. 2015;170:203-12.
7. Faller H. [Therapeutic goals and indications: psychotherapy patient's self-reports during diagnostic assessment]. *Psychother Psychosom Med Psychol*. 2000;50(7):292-300.
8. Feldman M, Boyer B, Kumar VK, Prout M. Personality, drug preference, drug use, and drug availability. *Journal of Drug Education*. 2011;41(1):45-63.
9. Goldberg JO, Schmidt LA. Shyness, sociability, and social dysfunction in schizophrenia. *Schizophr Res*. 2001;48(2-3):343-9.
10. Goodday SM, Preisig M, Gholamrezaee M, Grof P, Duffy A. Temperament and self-esteem in high-risk offspring of bipolar parents: Vulnerability and scar effects. *J Affect Disord*. 2019;243:209-15.
11. Gude T, Mowm Tr, Kaldestad E, Friis S. Inventory of Interpersonal Problems: A three-dimensional balanced and scalable 48-item version. *J Pers Assess*. 2000;74(2):296-310.
12. He W, Chai H, Zhang Y, Yu S, Chen W, Wang W. Line bisection performance in patients with generalized anxiety disorder and treatment-resistant depression. *Int J Med Sci*. 2010;7(4):224-31.
13. Huang J, He W, Chen W, Yu W, Chen W, Shen M, et al. The Zuckerman-Kuhlman Personality Questionnaire predicts functioning styles of personality disorder: a trial in healthy subjects and personality-disorder patients. *Psychiatry Res*. 2011;186(2-3):320-5.
14. Hyphantis T, Antoniou K, Floros D, Valma V, Pappas A, Douzenis A, et al. Assessing personality traits by questionnaire: psychometric properties of the Greek version of the Zuckerman-Kuhlman personality questionnaire and correlations with psychopathology and hostility. *Hippokratia*. 2013;17(4):342-50.
15. Jetha MK, Goldberg JO, Schmidt LA. Temperament and its relation to social functioning in schizophrenia. *Int J Soc Psychiatry*. 2013;59(3):254-63.
16. Joseph J, Kremen WS, Glatt SJ, Franz CE, Chandler SD, Liu X, et al. Assessment of Lifespan Functioning Attainment (ALFA) scale: A quantitative interview for self-reported current and functional decline in schizophrenia. *Journal of Psychiatric Research*. 2015;65:102-7.
17. Khalesi Z, Brook CA, Jetha MK, McNeely HE, Goldberg JO, Schmidt LA. Revisiting Shyness and Sociability in Schizophrenia: A Psychometric Examination of Measurement Invariance and Mean Level Differences. *J Pers Assess*. 2021;103(6):833-41.
18. Matcham F, Barattieri di San Pietro C, Bulgari V, de Girolamo G, Dobson R, Eriksson H, et al. Remote assessment of disease and relapse in major depressive disorder (RADAR-MDD): A multi-centre prospective cohort study protocol. *BMC Psychiatry*. 2019;19.
19. Nieva G, Valero S, Bruguera E, Andion O, Trasovares MV, Gual A, et al. The alternative five-factor model of personality, nicotine dependence and relapse after treatment for smoking cessation. *Addict Behav*. 2011;36(10):965-71.
20. Schanda H, Foldes P, Topitz A, Fliedl R, Knecht G. Premorbid adjustment of schizophrenic criminal offenders. *Acta Psychiatr Scand*. 1992;86(2):121-6.
21. Schnell T, Gliese R, Schroter R, Kasten E, Gouzoulis-Mayfrank E. Motivational changes of cannabis use prior to and during the course of schizophrenia. *Am J Addict*. 2017;26(2):122-8.
22. Singh A, Misra N. Loneliness, depression and sociability in old age. *Ind*. 2009;18(1):51-5.
23. Strous RD, Alvir JM, Robinson D, Gal G, Sheitman B, Chakos M, et al. Premorbid functioning in schizophrenia: relation to baseline symptoms, treatment response, and medication side effects. *Schizophr Bull*. 2004;30(2):265-78.

24. Zoromba MA, El-Gazar HE, Salah A, El-Boraie H, El-Gilany AH, El-Monshed AH. Effects of Emotional Intelligence Training on Symptom Severity in Patients With Depressive Disorders. *Clin Nurs Res.* 2022;10547738221074065.
25. Aluja A, Lucas I, Blanch A, García O, García LF. Zuckerman-Kuhlman-Aluja Personality Questionnaire–Short Form. 2018.
26. Angleitner A, Harrow J, Hempel S, Spinath FM. EAS - Emotionalitäts-Aktivitäts-Soziabilitäts-Temperamentinventar. (PSYNDEX Tests Info). 1991.
27. Asendorpf JB. SGSE - Schüchternheits- und Geselligkeitsskalen für Erwachsene. (PSYNDEX Tests Abstract). 1997.
28. Barkham M, Hardy GE, Startup M. Inventory of Interpersonal Problems-32. 1996.
29. Bramham J, Morris RG, Hornak J, Bullock P, Polkey CE. Social Emotional Questionnaire–Informant and Participant Versions. 2009.
30. Brandt AC, Vonk R, van Knippenberg A. Sociability Scale. 2009.
31. Cheek JM, Buss AH. Shyness and Sociability Scales. 1981.
32. Cheek JM, Buss AH. Shyness and Sociability Scale. 1981.
33. Czeschlik T, Nürk H-C. Shyness and Sociability Questionnaire–German Version. 1995.
34. Eysenck HJ. Personality Questionnaire. 1963.
35. Gladstone G, Parker G. Adult Measure of Behavioral Inhibition. 2005.
36. Gordon LV. Gordon Personality Items. 1952.
37. Gordon LV. Gordon Personality Questionnaire. 1953.
38. Gude T, Moum T, Kaldestad E, Friis S. Inventory of Interpersonal Problems-48. 2000.
39. Horowitz LM. Horowitz Interpersonal Problem Inventory. 1979.
40. Kriara L, Hipp J, Chatham C, Nobbs D, Slater D, Lipsmeier F, et al. Beacon-Based Remote Measurement of Social Behavior in ASD Clinical Trials: A Technical Feasibility Assessment. *Sensors (Basel).* 2021;21(14):07.
41. Menghin S, Kubinger KD. 4DPI - 4-dimensionales Persönlichkeitsinventar (4-Dimensionales Persönlichkeitsinventar; Vierdimensionales Persönlichkeitsinventar). (PSYNDEX Tests Review). 2000.
42. Ostendorf F, Angleitner A. ZKPQ-III-R - Zuckerman-Kuhlman Personality Questionnaire – deutsche Fassung (ZKPQIII). (PSYNDEX Tests Info). 1993.
43. Penn DL, Reed D, Sullivan M, Spaulding W. Use of peer ratings to assess sociability among inpatients with severe psychiatric disorders. *Psychiatr Serv.* 1998;49(11):1440-4.
44. Petrides KV. Trait Emotional Intelligence Questionnaire. 1998.
45. Pilkonis PA, Kim Y, Proietti JM, Barkham M. Inventory of Interpersonal Problems—Personality Disorders. 1996.
46. Schmid R. ZKA-PQ - Zuckerman-Kuhlman-Aluja Personality Questionnaire – deutsche Fassung. (PSYNDEX Tests Info). 2013.
47. Wolters HA, Knegtering R, Wiersma D, van den Bosch RJ. Subjects' Response to Antipsychotics Questionnaire. 2006.
48. Zuckerman M, Kuhlman DM, Joireman J, Teta P, Kraft M. Zuckerman-Kuhlman Personality Questionnaire. 1993.

Ein Projekt von

Das Evidenzbasierte Ärztinformationszentrum ist ein Projekt von Cochrane Österreich am **Department für Evidenzbasierte Medizin und Evaluation** der Universität für Weiterbildung Krems. Rapid Reviews für niederösterreichische SpitalsärztInnen werden von der Landesgesundheitsagentur finanziert.



Disclaimer

Dieses Dokument wurde vom EbM Ärztinformationszentrum des Departments für Evidenzbasierte Medizin und Evaluation der Universität für Weiterbildung Krems – basierend auf der Anfrage eines praktizierenden Arztes/einer praktizierenden Ärztin – verfasst.

Das Dokument spiegelt die Evidenzlage zu einem medizinischen Thema zum Zeitpunkt der Literatursuche wider. Das EbM Ärztinformationszentrum übernimmt keine Verantwortung für individuelle PatientInnentherapien.