



Wanderungen

Wanderungen und Wanderungsströme

Jahr 2021



SACHSEN-ANHALT

Statistisches Landesamt



Wanderungen

Wanderungen und
Wanderungsströme

Jahr 2021

Land Sachsen-Anhalt

Inhaltsverzeichnis

	Seite
Vorbemerkungen/Begriffserläuterungen/ Hinweise zur Interpretation und Nutzung der Ergebnisse ab Berichtsjahr 2016	4
I. Zu- und Fortzüge über die Landesgrenze Sachsen-Anhalts	
1. Zu- und Fortzüge im Jahr 2021 nach Herkunfts- und Zielgebiet - Gesamtbevölkerung, darunter Deutsche -	8
1.1 Zu- und Fortzüge im Jahr 2021 nach Herkunfts- und Zielgebiet - männliche Bevölkerung insgesamt, darunter Deutsche -	9
2. Wanderungssalden Sachsen-Anhalts gegenüber den anderen Bundesländern und dem Ausland seit 1991 - Gesamtbevölkerung -	10
2.1 Wanderungssalden Sachsen-Anhalts gegenüber den anderen Bundesländern und dem Ausland seit 1991 - männliche Bevölkerung -	12
2.2 Wanderungssalden Sachsen-Anhalts gegenüber den anderen Bundesländern und dem Ausland seit 1991 - weibliche Bevölkerung -	14
2.3 Wanderungssalden Sachsen-Anhalts gegenüber den anderen Bundesländern und dem Ausland seit 1991 - Deutsche -	16
2.4 Wanderungssalden Sachsen-Anhalts gegenüber den anderen Bundesländern und dem Ausland seit 1991 - männliche deutsche Bevölkerung -	18
2.5 Wanderungssalden Sachsen-Anhalts gegenüber den anderen Bundesländern und dem Ausland seit 1991 - weibliche deutsche Bevölkerung -	20
2.6 Wanderungssalden Sachsen-Anhalts gegenüber den anderen Bundesländern und dem Ausland seit 1991 - Ausländerinnen und Ausländer -	22
2.7 Wanderungssalden Sachsen-Anhalts gegenüber den anderen Bundesländern und dem Ausland seit 1991 - männliche ausländische Bevölkerung -	24
2.8 Wanderungssalden Sachsen-Anhalts gegenüber den anderen Bundesländern und dem Ausland seit 1991 - weibliche ausländische Bevölkerung -	26
3. Zu- und Fortzüge im Jahr 2021 nach Altersgruppen und Herkunfts- bzw. Zielgebieten - männliche Bevölkerung -	28
4. Zu- und Fortzüge im Jahr 2021 nach Altersgruppen und Herkunfts- bzw. Zielgebieten - weibliche Bevölkerung -	29
5. Wanderungssalden seit 1991 nach Altersgruppen - Gesamtbevölkerung -	30
5.1 Wanderungssalden seit 1991 nach Altersgruppen - Deutsche -	32
5.2 Wanderungssalden seit 1991 nach Altersgruppen - Ausländerinnen und Ausländer -	34
6. Zu- und Fortzüge gegenüber dem Bundesgebiet und dem Ausland - insgesamt -	36
6.1 Zu- und Fortzüge gegenüber dem Bundesgebiet und dem Ausland - männlich -	38
6.2 Zu- und Fortzüge gegenüber dem Bundesgebiet und dem Ausland - weiblich -	40
7. Zu- und Fortzüge Sachsen-Anhalts seit 2017 nach Monaten - insgesamt -	42
8. Zu- und Fortzüge Sachsen-Anhalts im Jahr 2021 nach Monaten - männliche und weibliche Bevölkerung -	43

	Seite
9. Zu- und Fortzüge Sachsen-Anhalts im Jahr 2021 gegenüber dem Bundesgebiet und dem Ausland nach Monaten	43
10. Wanderungssalden Sachsen-Anhalts seit 2017 nach Monaten - insgesamt -	44
10.1 Wanderungssalden Sachsen-Anhalts seit 2017 nach Monaten - deutsche Bevölkerung -	46
10.2 Wanderungssalden Sachsen-Anhalts seit 2017 nach Monaten - ausländische Bevölkerung -	46
11. Wanderungssalden Sachsen-Anhalts im Jahr 2021 nach Altersgruppen und Monaten - deutsche Bevölkerung -	47
11.1 Wanderungssalden Sachsen-Anhalts im Jahr 2021 nach Altersgruppen und Monaten - ausländische Bevölkerung -	47
12. Zu- und Fortzüge zwischen Sachsen-Anhalt und dem Ausland im Jahr 2021	48
II. Zu- und Fortzüge über die Grenzen der Landkreise und Kreisfreien Städte Sachsen-Anhalts	
1. Wanderungssalden seit 1991 - Gesamtbevölkerung, darunter je 1 000 der mittleren Bevölkerung	54
1.1 Wanderungssalden seit 1991 - männliche und weibliche Bevölkerung -	56
1.2 Wanderungssalden seit 1991 - Deutsche und Ausländerinnen und Ausländer -	58
2. Zu- und Fortzüge seit 1991 - Gesamtbevölkerung -	60
3. Zu- und Fortzüge im Jahr 2021 nach Altersgruppen - Gesamtbevölkerung -	62
3.1 Wanderungssalden im Jahr 2021 nach Altersgruppen - Gesamtbevölkerung -	63
4. Zu- und Fortzüge aus bzw. in andere Bundesländer im Jahr 2021	64
5. Wanderungen zwischen den kreisfreien Städten und Landkreisen Sachsen-Anhalts im Jahr 2021	66
III. Zu und Fortzüge über die Grenzen der Gemeinden Sachsen-Anhalts	
1. Gesamtwanderung und Wanderungen innerhalb des Landes Sachsen-Anhalt im Jahr 2021 - darunter Ausländerinnen und Ausländer-	68
2. Wanderungsbewegung und Bevölkerung in Gemeinden mit mehr als 10 000 Einwohnerinnen und Einwohnern im Jahr 2021	69
IV. Zu- und Fortzüge der Bundesländer	
1. Zuzüge über ihre Landesgrenze, aber innerhalb Deutschlands seit 1991 - Gesamtwanderung	70
2. Fortzüge über ihre Landesgrenze, aber innerhalb Deutschland seit 1991 - Gesamtwanderung	71
3. Wanderungssalden der Bundesländer bei Wanderungen über ihre Landesgrenze, aber innerhalb Deutschlands seit 1991 - Gesamtwanderung -	72
4. Wanderungssalden der Bundesländer seit 1991 - Gesamtwanderung -	73

Vorbemerkungen

In dieser Reihe werden die Wanderungsbewegungen für Sachsen-Anhalt für den Zeitraum von 1991 bis zum Dezember 2021 veröffentlicht. Auf ausgewählte Jahre wurde aus Platzgründen verzichtet, sie sind in den Vorgängerheften enthalten.

Da sich das Wanderungsverhalten der Deutschen von dem der Ausländerinnen und Ausländer ebenso gravierend unterscheidet wie das der weiblichen von der männlichen Bevölkerung, wird der Wanderungssaldo insgesamt, für Deutsche, Ausländerinnen und Ausländer und jeweils für beide Geschlechter ausgewiesen.

Ergebnisse für das IV. Quartal 1990 sowie Darstellungen in der bis 30. Juni 1994 gültigen Kreisgebietsstruktur sind in den Veröffentlichungen bis 1993 enthalten. Ergebnisse in der bis 30. Juni 2007 gültigen Kreisgebietsstruktur sind in den Veröffentlichungen bis 2006 enthalten. In diesem Bericht sind vergleichbare Kreisergebnisse ab 1991 in der Kreisgebietsstruktur ab 01.07.2007 dargestellt.

Vergleichszahlen für Deutschland und seine Bundesländer sind den Veröffentlichungen des Statistischen Bundesamtes entnommen.

Der Bericht ist eine Ergänzung zu den Statistischen Berichten:

- „Bevölkerung der Gemeinden“, einschließlich natürlicher Bevölkerungsbewegung und Wanderung halbjährlich, zuletzt zum 30.06.2022
- „Bevölkerung nach Alter und Geschlecht“ Land nach kreisfreien Städten und Landkreise jährlich, zuletzt zum 31.12.2021
- „Bevölkerung der Gemeinden nach Altersgruppen, jährlich zuletzt zum 31.12.2021
- „Natürliche Bevölkerungsbewegung der kreisfreien Städte und Landkreise“, jährlich zuletzt für 2021
- „Zahlen-Daten-Fakten, Monatsheft des Statistischen Landesamtes“; u. a. Bevölkerungsentwicklung; natürliche und räumliche Bevölkerungsbewegung; Bevölkerungsstand und Bewegungsdaten, Land nach kreisfreien Städten und Landkreisen

Begriffserläuterungen

Bevölkerung: Anzahl der Personen, Deutsche und Ausländerinnen und Ausländer, die in der jeweiligen regionalen Einheit ihre alleinige bzw. Hauptwohnung haben. Hauptwohnung ist die vorwiegend benutzte Wohnung einer gemeldeten Person, falls diese mehrere Wohnungen in der Bundesrepublik Deutschland belegt. Nicht zur Bevölkerung gehören die Mitglieder einer ausländischen diplomatischen Mission oder einer ausländischen konsularischen Vertretung mit ihren Familien.

Bevölkerungsfortschreibung: Grundlage für die Fortschreibung ist der jeweils letzte Zensus. Zählungen erfolgten u. a. zum 29.10.1946, 31.08.1950, 31.12.1964, 01.01.1971, 31.12.1981, 03.10.1990 (Volkszählungseratz) und zuletzt zum 09.05.2011. Der Bevölkerungsstand wird auf Basis des jeweils letzten Zensus nach den Ergebnissen der natürlichen Bevölkerungsbewegung (Eheschließungen, Geburten und Sterbefälle) und der Wanderungsstatistik (Zu- und Fortzüge) sowie nach den Mitteilungen zum Wechsel der Staatsangehörigkeit und zu Familienstandsänderungen fortgeschrieben. Berücksichtigt werden auch Veränderungen aufgrund nachträglich berichteter Meldedefälle. Die Standesämter und Meldebehörden übermitteln diese Daten an das Statistische Landesamt, wo monatlich die Bevölkerung insgesamt sowie getrennt nach Geschlecht, Alter, Familienstand, Wohnort und Staatsangehörigkeit fortgeschrieben wird. Die Bestands- und Bewegungsdaten beinhalten Fälle mit unbestimmtem Geschlecht, die durch ein definiertes Umschlüsselungsverfahren auf männlich und weiblich verteilt wurden.

Gesamtbevölkerung: Deutsche und Ausländerinnen und Ausländer einschließlich Staatenloser.

Deutsche: sind alle Personen im Sinne des Artikels 116 Absatz 1 des Grundgesetzes, wer die deutsche Staatsbürgerschaft besitzt oder als Flüchtling oder Vertriebener deutscher Volkszugehörigkeit oder als dessen Ehepartner/-in oder Abkömmling in dem Gebiet des Deutschen Reiches nach dem Stand vom 31. Dezember 1937 Aufnahme gefunden hat. Personen, die sowohl die deutsche als auch eine andere Staatsangehörigkeit haben, gelten als deutsche Staatsangehörige. Seit 01.01.2000 erwerben Kinder ausländischer Eltern die deutsche Staatsangehörigkeit, wenn ein Elternteil seit acht

Jahren seinen gewöhnlichen Aufenthalt in Deutschland hat und eine Aufenthaltsberechtigung oder seit drei Jahren eine unbefristete Aufenthaltserlaubnis besitzt.

Ausländerinnen und Ausländer: sind alle Personen, die nicht Deutsche im Sinne des Artikels 116 Absatz 1 des Grundgesetzes sind. Dazu zählen auch Staatenlose und Personen mit ungeklärter Staatsangehörigkeit. Personen, die sowohl die deutsche als auch eine andere Staatsangehörigkeit haben, gelten als deutsche Staatsangehörige. Seit 01.01.2000 erwerben Kinder ausländischer Eltern die deutsche Staatsangehörigkeit, wenn ein Elternteil seit 8 Jahren seinen gewöhnlichen Aufenthalt in Deutschland hat und eine Aufenthaltsberechtigung oder seit 3 Jahren eine unbefristete Aufenthaltserlaubnis besitzt.

Wanderung: Beziehen der alleinigen Wohnung/Hauptwohnung (**Zuzug**) bzw. Auszug aus der alleinigen Wohnung/Hauptwohnung (**Fortzug**), wobei Umzüge innerhalb derselben Gemeinde (Ortsumzüge) unberücksichtigt bleiben.

Die **Gesamtwanderung** besteht aus Binnen- und Außenwanderung. Zur **Binnenwanderung** zählen alle Zu- und Fortzüge über die Gemeindegrenzen, aber innerhalb Deutschlands, zur **Außenwanderung** alle Zu- und Fortzüge über die Grenzen Deutschlands.

Die Gesamtwanderung führt bei den Gemeinden zu einer Veränderung des Bevölkerungsstandes. Bei Kreis- bzw. Landesangaben ist dies nur der Fall, wenn es sich um Wanderungen über die Kreisgrenze bzw. die Landesgrenze Sachsen-Anhalts handelt. Wanderungsfälle innerhalb obiger Gruppierungen heben sich im Wanderungssaldo auf. Die Gesamtwanderung stellt einen Gradmesser für die Mobilität dar.

Das Gesamtergebnis beinhaltet Fälle mit unbestimmtem Geschlecht, die durch ein definiertes Umschlüsselungsverfahren auf männlich und weiblich verteilt wurden.

Der **Wanderungssaldo**, auch als Wanderungsgewinn bzw. -verlust dargestellt, ist die Differenz von Zu- und Fortzügen innerhalb des betrachteten Gebietes (Gemeinde, Landkreis, Land).

Ungeklärte Fälle entstehen, wenn von Zu- bzw. Fortgezogenen der vorhergehende bzw. zukünftige Wohnort nicht exakt angegeben werden kann.

Alle Zahlen (Zuzüge, Fortzüge, Wanderungssaldo) beziehen sich auf Personen.

Rechtsgrundlage für die Statistik der Bevölkerungsbewegung, dazu zählen neben dem Nachweis der Geburten, Sterbefälle und Wanderungen auch die Eheschließungen und -lösungen, ist das „Gesetz über die Statistik der Bevölkerungsbewegung und die Fortschreibung des Bevölkerungsstandes“-Bevölkerungstatistikgesetz (BevStatG) vom 20. April 2013 (BGBl. I S. 826), das zuletzt durch Artikel 3 des Gesetzes vom 9. Juni 2021 (BGBl. I S. 1649) geändert worden ist. Zu berücksichtigen sind weiterhin das Bundesmeldegesetz (BMG) vom 3. Mai 2013 (BGBl. I S. 1084), die Personenstandsverordnung (PStV) vom 22. November 2008 (BGBl. I S. 2263) und das Bundesstatistikgesetz (BStatG) in der Fassung vom 20. Oktober 2016 (BGBl. I S. 2394) einschließlich späterer Änderungen.

Zeitangaben: beziehen sich, wenn kein gesondertes Datum vermerkt wurde, auf den 31. Dezember.

Statistische Geheimhaltung: Die Geheimhaltung in der amtlichen Statistik ist in § 16 Bundesstatistikgesetz (BStatG) geregelt. Danach sind Einzelangaben über persönliche und sachliche Verhältnisse, die für eine Bundesstatistik gemacht werden, geheim zu halten, soweit gesetzlich nichts anderes bestimmt ist. Für die Veröffentlichungen der Bevölkerungsstatistiken muss somit gewährleistet sein, dass sich den Betroffenen keine Einzelangaben zuordnen lassen. Ab Berichtsjahr 2018 wird im Statistischen Verbund deshalb schrittweise eine einheitliche Vorgehensweise eingeführt, die zunächst mit Vergrößerungen der bisherigen Nachweise sowie mit Zellsperren arbeitet. Es wird angestrebt das Datenangebot zukünftig mithilfe eines automatisierten Geheimhaltungsverfahrens weiter zu flexibilisieren – die Arbeiten zur Einführung dieses Verfahrens laufen derzeit.

Zeichenerklärung

- nichts vorhanden (genau null)
(Das Zeichen „-“ steht für den mathematisch exakten Wert Null)
- . Zahlenwert unbekannt oder geheim zu halten

Hinweise zur Interpretation und Nutzung der Ergebnisse ab Berichtsjahr 2016

Die Ergebnisse der Wanderungsstatistik und als Folge die Entwicklung des Bevölkerungsstandes ab Berichtsjahr 2016 sind aufgrund methodischer Änderungen, technischer Weiterentwicklungen der Datenlieferungen aus dem Meldewesen an die Statistik sowie der Umstellung auf ein neues statistisches Aufbereitungsverfahren nur bedingt mit den Vorjahreswerten vergleichbar.

Einschränkungen in der Genauigkeit der Ergebnisse 2016 und der unterjährigen Ergebnisse 2017 können zum einen aus Problemen bei der melderechtlichen Erfassung von Schutzsuchenden resultieren, zum anderen aus Folgeproblemen der technischen Umstellungen der Datenlieferungen aus dem Meldewesen und aus in der statistischen Aufbereitung festgestellten Unstimmigkeiten resultieren. Diese Probleme sind in den Jahresendergebnissen 2017 weitgehend bereinigt.

Methodische Änderungen und Auswirkung auf die Vergleichbarkeit:

- Bis 2015 wurden in der Wanderungsstatistik die von den Meldebehörden bis Monatsende erfassten Zu- und Fortzüge in den Ergebnissen berücksichtigt. Aufgrund der Umstellung der Wanderungsstatistik auf ein neues Liefer- und Aufbereitungsverfahren ab Januar 2016 wurden alle im Zeitraum Januar 2016 bis Mai 2017 an die Statistik gemeldeten Zu- und Fortzüge mit einem Zu- bzw. Fortzugsdatum im Jahr 2015 oder 2016 in einer Übergangszeit in dem Berichtsmonat entsprechend ihrem Ereignisdatum (entspricht Datum des Zuzugs, Wegzugs, oder Wohnungsstatuswechsels) verarbeitet. Ab Juni 2017 wurden die Wanderungsfälle in dem Monat der Meldung durch die Meldebehörde verarbeitet, in dem das Ereignisdatum lag, ansonsten in dem Vormonat. Das veränderte Vorgehen in 2016 und bis Mai 2017 führte zu einem **Vorzieheffekt**, bei dem ein Teil der Wanderungsfälle früher als sonst üblich berücksichtigt wurde. So wurde beispielsweise eine Fortzugsmeldung ins Ausland mit einem Ereignisdatum im März 2016, welche im Februar 2017 an die Statistik gemeldet wurde, noch im Berichtsmonat März 2016 berücksichtigt, anstatt nach der aktuellen Verarbeitungslogik erst im Januar 2017.

In den Ergebnissen der Wanderungsstatistik werden ab 2016 nur Zu- und Fortzüge mit Zu- bzw. Fortzugsdatum im Berichtsjahr oder im Vorjahr verarbeitet. Bisher wurden auch weiter **zurückliegende Zu- und Fortzüge** berücksichtigt, sofern sie nach dem Stichtag des Zensus 2011 stattgefunden hatten. Diese zurückliegenden Zu- und Fortzüge sind lediglich für die Ermittlung der Bevölkerungszahlen relevant und nicht für die Ermittlung des Wanderungsvolumens des jeweiligen Jahres, weshalb sie ab 2016 nur noch in die Bevölkerungsforschreibung einfließen. Dadurch fallen die Wanderungszahlen im Vergleich zu früheren Jahren geringfügig niedriger aus.

- Ab 2016 werden **Zu- und Fortzüge von Deutschen von bzw. nach "unbekannt/ohne Angabe"** in der Wanderungsstatistik unter der Außenwanderung verbucht, die zuvor weitgehend unberücksichtigt blieben. Für die Ermittlung der Bevölkerungszahlen werden nun Personen, die zuvor „nach unbekannt“ abgemeldet waren und sich wieder anmelden, nur dann als Zuzug "von unbekannt" verarbeitet, wenn die vorherige Abmeldung "nach unbekannt" in der Statistik berücksichtigt wurde (d. h. ab 2016 stattfand). Da im Gegenzug alle Abmeldungen von Deutschen "nach unbekannt" ohne Einschränkung berücksichtigt wurden, wird eine zu niedrige Zahl von Anmeldungen "von unbekannt" im Verhältnis zur Zahl der Abmeldungen "nach unbekannt" und somit eine erhöhte Nettoabwanderung von deutschen Personen nachgewiesen. Dieser methodisch unvermeidbare Effekt betrifft insbesondere die Ergebnisse 2016 und mit abnehmender Tendenz die Ergebnisse der Folgejahre. Die Ergebnisse zur Außenwanderung von Deutschen nach Herkunfts-/Zielländern sind von dieser methodischen Änderung nicht betroffen.

Sonstige Einschränkungen in der Genauigkeit der Ergebnisse:

- In Zusammenhang mit der melderechtlichen Erfassung von Schutzsuchenden wurden Unstimmigkeiten festgestellt. Hinter den Unstimmigkeiten werden latente Probleme bei der **Durchführung des Rückmeldeverfahrens im Meldewesen** sowie in der Datenübermittlung der Meldebehörden an die Statistik vermutet. Da die Möglichkeiten einer Bereinigung dieser Unstimmigkeiten von Seiten der Statistik u. a. aufgrund der rechtlichen Rahmenbedingungen begrenzt sind, ist die Genauigkeit der Erfassung der Schutzsuchenden in den Bewegungs- und Bestandsdaten 2016 und 2017 eingeschränkt.
- Die Ergebnisse 2016 enthalten **Nacherfassungen der Zuwanderung von bereits 2015 nach Deutschland eingereisten Schutzsuchenden**, die melderechtlich erst 2016 erfasst wurden. Die Zahl der Nacherfassungen wird bundesweit auf ca. 90 000 Zuzüge geschätzt. Diese Schätzung basiert auf Auswertungen der Staatsangehörigkeiten mit einem hohen Anteil von Schutzsuchenden (Syrien, Afghanistan, Irak, Iran, Pakistan, Eritrea, Somalia, Nigeria, zudem ungeklärte Staatsangehörigkeit). Bereinigungen der Melderegister für bisher in Erstaufnahmeeinrichtungen gemeldete, jedoch zwischenzeitlich in andere Kommunen fortgezogene Schutzsuchende sind in den Ergebnissen 2016 berücksichtigt, sofern die Bereinigungen bis Mai 2017 erfolgt sind.
- Im Zusammenhang mit den technischen Umstellungen der Datenlieferungen aus dem Meldewesen und des statistischen Aufbereitungsverfahrens wurde eine Reihe von Folgeproblemen identifiziert. Diese **Folgeprobleme** führten über die oben genannten Methodeneffekte hinaus unter anderem dazu, dass die im Außenwanderungssaldo nachgewiesene Zahl der Fortzüge "nach unbekannt" überschätzt und die Zahl der Zuzüge "von unbekannt" ab 2016 unterschätzt wurden. Eine rückwirkende Korrektur der ab 2016 bereits veröffentlichten Ergebnisse der Wanderungsstatistik und der Bevölkerungsfortschreibung ist nicht möglich. Die statistische Bereinigung der festgestellten Unstimmigkeiten erfolgte weitgehend in den Ergebnissen der Wanderungsstatistik und der Bevölkerungsfortschreibung bis zum Abschluss des Berichtsjahres 2017. Dabei wurden Berichtigungen von in den Monaten 2017 erfassten Wanderungsfällen im Jahresergebnis 2017 der Wanderungsstatistik und in den Fortschreibungsergebnissen Dezember 2017 berücksichtigt, während Berichtigungen von Wanderungsfällen vor 2017 lediglich in die Bevölkerungsfortschreibung als Korrektur einfließen.

I. Zu- und Fortzüge über die Landesgrenze Sachsen-Anhalts

1. Zu- und Fortzüge im Jahr 2021 nach Herkunfts- und Zielgebiet
- Gesamtbevölkerung, darunter Deutsche -

Herkunfts- bzw. Zielgebiet	Zugezogene		Fortgezogene		Wanderungssaldo	
	insgesamt	darunter Deutsche	insgesamt	darunter Deutsche	insgesamt	darunter Deutsche
Baden-Württemberg	1 837	1 397	1 603	1 038	234	359
Bayern	2 328	1 785	2 075	1 371	253	414
Berlin	2 663	2 077	2 295	1 477	368	600
Brandenburg	2 653	2 343	2 107	1 904	546	439
Bremen	152	105	238	116	-86	-11
Hamburg	488	386	673	419	-185	-33
Hessen	1 186	904	1 267	713	-81	191
Mecklenburg-Vorpommern	940	819	1 201	1 113	-261	-294
Niedersachsen	5 098	4 282	4 973	3 957	125	325
Nordrhein-Westfalen	2 683	2 003	3 201	1 497	-518	506
Rheinland-Pfalz	574	399	615	390	-41	9
Saarland	118	66	128	53	-10	13
Sachsen	6 189	5 550	5 838	5 063	351	487
Schleswig-Holstein	739	581	784	586	-45	-5
Thüringen	2 673	2 406	2 529	2 290	144	116
Bundesgebiet	30 321	25 103	29 527	21 987	794	3 116
Ausland	19 325	963	12 024	1 140	7 301	-177
Ungeklärt	6 297	2 916	4 403	3 575	1 894	-659
Insgesamt	55 943	28 982	45 954	26 702	9 989	2 280

1.1 Zu- und Fortzüge im Jahr 2021 nach Herkunfts- und Zielgebiet
- männliche Bevölkerung insgesamt, darunter Deutsche -

Herkunfts- bzw. Zielgebiet	Zugezogene		Fortgezogene		Wanderungssaldo	
	männliche insgesamt	darunter Deutsche	männliche insgesamt	darunter Deutsche	männliche insgesamt	darunter Deutsche
Baden-Württemberg	950	701	829	493	121	208
Bayern	1 262	924	1147	698	115	226
Berlin	1 343	1008	1155	691	188	317
Brandenburg	1 328	1138	976	854	352	284
Bremen	80	58	130	58	-50	-
Hamburg	264	199	370	206	-106	-7
Hessen	600	434	681	347	-81	87
Mecklenburg-Vorpommern	465	392	568	515	-103	-123
Niedersachsen	2 621	2133	2545	1953	76	180
Nordrhein-Westfalen	1 436	994	1673	704	-237	290
Rheinland-Pfalz	295	185	335	194	-40	-9
Saarland	69	35	78	30	-9	5
Sachsen	3 082	2693	2846	2411	236	282
Schleswig-Holstein	392	295	398	278	-6	17
Thüringen	1 327	1165	1217	1067	110	98
Bundesgebiet	15 514	12 354	14 948	10 499	566	1 855
Ausland	11 980	559	8250	622	3 730	-63
Ungeklärt	4 432	2113	3250	2568	1 182	-455
Insgesamt	31 926	15 026	26 448	13 689	5 478	1 337

2. Wanderungssalden Sachsen-Anhalts gegenüber den anderen

Bundesland	Wanderungssaldo insgesamt					
	1991	1995	2000	2005	2010	2015
Baden-Württemberg	-4 999	-1 017	-4 143	-2 065	-519	-183
Bayern	-5 163	-1 570	-5 074	-1 969	-1 034	-197
Berlin	-1 191	-380	-1 322	-950	-1 477	-214
Brandenburg	-119	370	-233	235	-227	-66
Bremen	-330	-89	-216	-147	-51	-41
Hamburg	-423	-175	-444	-601	-488	-270
Hessen	-2 789	-908	-1 870	-1 003	-555	-151
Mecklenburg-Vorpommern	134	-181	-410	-182	-341	-326
Niedersachsen	-10 806	-2 033	-2 173	-1 732	-1 774	-918
Nordrhein-Westfalen	-7 488	-1 662	-3 904	-2 319	-734	-634
Rheinland-Pfalz	-1 925	-563	-960	-506	-141	-102
Saarland	-127	-33	-69	-10	-55	12
Sachsen	-324	680	-1 689	-1 853	-1 800	-2 026
Schleswig-Holstein	-786	46	-557	-362	-319	-68
Thüringen	-371	-284	-562	-130	-342	-194
Bundesgebiet	-36 707	-7 799	-23 626	-13 594	-9 857	-5 378
Ausland	3 862	7 514	2 388	915	2 043	29 934
Ungeklärt	956	-1 049	-672	69	4	-99
Insgesamt	-31 889	-1 334	-21 910	-12 610	-7 810	24 457

Bundesländern und dem Ausland seit 1991 - Gesamtbevölkerung -

Wanderungssaldo insgesamt						Bundesland
2016	2017	2018	2019	2020	2021	
-146	-84	27	18	375	234	Baden-Württemberg
-86	-174	109	61	200	253	Bayern
-770	-12	-118	-142	346	368	Berlin
-132	48	130	98	229	546	Brandenburg
-155	-15	-70	-102	-45	-86	Bremen
-284	-316	-183	-244	-221	-185	Hamburg
21	-87	-272	-205	-58	-81	Hessen
-235	-330	-278	-410	-390	-261	Mecklenburg-Vorpommern
-904	-192	-40	-173	-12	125	Niedersachsen
-2 441	-205	-722	-905	-908	-518	Nordrhein-Westfalen
-105	-124	-46	41	-42	-41	Rheinland-Pfalz
-34	15	2	-13	-52	-10	Saarland
-1 492	-1 090	-697	-498	-108	351	Sachsen
-228	-75	-7	-156	-118	-45	Schleswig-Holstein
62	-153	-222	-157	185	144	Thüringen
-6 929	-2 794	-2 387	-2 787	-619	794	Bundesgebiet
15 037	5 712	3 389	4 042	3 479	7 301	Ausland
-3 457	-999	757	1 173	979	1 894	Ungeklärt
4 651	1 919	1 759	2 428	3 839	9 989	Insgesamt

2.1 Wanderungssalden Sachsen-Anhalts gegenüber den anderen

Bundesland	Wanderungssaldo der männlichen Bevölkerung					
	1991	1995	2000	2005	2010	2015
Baden-Württemberg	-2 316	-387	-2 129	-1 049	-313	-90
Bayern	-2 284	-584	-2 581	-1 019	-582	-106
Berlin	-513	-167	-597	-363	-695	-147
Brandenburg	-3	217	-48	180	-81	28
Bremen	-144	-26	-79	-67	-34	-50
Hamburg	-161	-96	-230	-246	-178	-140
Hessen	-1 272	-341	-930	-447	-280	-120
Mecklenburg-Vorpommern	130	-84	-180	-67	-142	-144
Niedersachsen	-4 359	-306	-852	-545	-925	-660
Nordrhein-Westfalen	-3 198	-497	-1 904	-1 170	-381	-489
Rheinland-Pfalz	-832	-214	-462	-266	-66	-68
Saarland	-26	-9	-30	-7	-34	7
Sachsen	-181	290	-875	-993	-901	-1 025
Schleswig-Holstein	-310	-10	-267	-196	-180	-68
Thüringen	-118	-125	-239	-40	-111	-105
Bundesgebiet	-15 587	-2 339	-11 403	-6 295	-4 903	-3 177
Ausland	2 573	4 589	663	404	1 228	20 984
Ungeklärt	661	-659	-521	49	1	-72
Insgesamt	-12 353	1 591	-11 261	-5 842	-3 674	17 735

Bundesländern und dem Ausland seit 1991 - männliche Bevölkerung -

Wanderungssaldo der männlichen Bevölkerung						Bundesland
2016	2017	2018	2019	2020	2021	
-97	-52	-2	-16	189	121	Baden-Württemberg
51	-93	16	39	58	115	Bayern
-396	-77	-72	-124	136	188	Berlin
-49	27	33	58	73	352	Brandenburg
-105	-23	-51	-58	-25	-50	Bremen
-188	-192	-107	-150	-151	-106	Hamburg
38	-45	-163	-99	-51	-81	Hessen
-68	-141	-156	-206	-146	-103	Mecklenburg-Vorpommern
-506	-144	32	-118	-45	76	Niedersachsen
-1 551	-139	-424	-514	-483	-237	Nordrhein-Westfalen
-55	-57	-46	27	-33	-40	Rheinland-Pfalz
-48	10	9	-1	-35	-9	Saarland
-839	-523	-404	-214	40	236	Sachsen
-145	-34	8	-76	-65	-6	Schleswig-Holstein
55	-98	-87	-26	109	110	Thüringen
-3 903	-1 581	-1 414	-1 478	-429	566	Bundesgebiet
9 071	2 613	1 162	1 947	1 601	3 730	Ausland
-2 673	-1 222	225	632	586	1 182	Ungeklärt
2 495	-190	-27	1 101	1 758	5 478	Insgesamt

2.2 Wanderungssalden Sachsen-Anhalts gegenüber den anderen

Bundesland	Wanderungssaldo der weiblichen Bevölkerung					
	1991	1995	2000	2005	2010	2015
Baden-Württemberg	-2 683	-630	-2 014	-1 016	-206	-93
Bayern	-2 879	-986	-2 493	-950	-452	-91
Berlin	-678	-213	-725	-587	-782	-67
Brandenburg	-116	153	-185	55	-146	-94
Bremen	-186	-63	-137	-80	-17	9
Hamburg	-262	-79	-214	-355	-310	-130
Hessen	-1 517	-567	-940	-556	-275	-31
Mecklenburg-Vorpommern	4	-97	-230	-115	-199	-182
Niedersachsen	-6 447	-1 727	-1 321	-1 187	-849	-258
Nordrhein-Westfalen	-4 290	-1 165	-2 000	-1 149	-353	-145
Rheinland-Pfalz	-1 093	-349	-498	-240	-75	-34
Saarland	-101	-24	-39	-3	-21	5
Sachsen	-143	390	-814	-860	-899	-1 001
Schleswig-Holstein	-476	56	-290	-166	-139	-
Thüringen	-253	-159	-323	-90	-231	-89
Bundesgebiet	-21 120	-5 460	-12 223	-7 299	-4 954	-2 201
Ausland	1 289	2 925	1 725	511	815	8 950
Ungeklärt	295	-390	-151	20	3	-27
Insgesamt	-19 536	-2 925	-10 649	-6 768	-4 136	6 722

Bundesländern und dem Ausland seit 1991 - weibliche Bevölkerung -

Wanderungssaldo der weiblichen Bevölkerung						Bundesland
2016	2017	2018	2019	2020	2021	
-49	-32	29	34	186	113	Baden-Württemberg
-137	-81	93	22	142	138	Bayern
-374	65	-46	-18	210	180	Berlin
-83	21	97	40	156	194	Brandenburg
-50	8	-19	-44	-20	-36	Bremen
-96	-124	-76	-94	-70	-79	Hamburg
-17	-42	-109	-106	-7	-	Hessen
-167	-189	-122	-204	-244	-158	Mecklenburg-Vorpommern
-398	-48	-72	-55	33	49	Niedersachsen
-890	-66	-298	-391	-425	-281	Nordrhein-Westfalen
-50	-67	-	14	-9	-1	Rheinland-Pfalz
14	5	-7	-12	-17	-1	Saarland
-653	-567	-293	-284	-148	115	Sachsen
-83	-41	-15	-80	-53	-39	Schleswig-Holstein
7	-55	-135	-131	76	34	Thüringen
-3 026	-1 213	-973	-1 309	-190	228	Bundesgebiet
5 966	3 099	2 227	2 095	1 878	3 571	Ausland
-784	223	532	541	393	712	Ungeklärt
2 156	2 109	1 786	1 327	2 081	4 511	Insgesamt

2.3 Wanderungssalden Sachsen-Anhalts gegenüber den anderen

Bundesland	Wanderungssaldo der deutschen Bevölkerung					
	1991	1995	2000	2005	2010	2015
Baden-Württemberg	-4 939	-989	-3 781	-1 783	-416	24
Bayern	-5 057	-1 474	-4 523	-1 761	-873	-132
Berlin	-925	-178	-980	-782	-1 312	-238
Brandenburg	-105	376	-217	221	-231	-91
Bremen	-312	-56	-188	-119	-33	10
Hamburg	-415	-142	-360	-517	-400	-164
Hessen	-2 761	-780	-1 623	-825	-408	48
Mecklenburg-Vorpommern	125	-159	-421	-190	-318	-351
Niedersachsen	-10 700	-1 962	-2 182	-1 694	-1 633	-370
Nordrhein-Westfalen	-7 348	-1 434	-3 102	-1 627	-487	196
Rheinland-Pfalz	-1 901	-508	-851	-403	-88	-25
Saarland	-127	-36	-53	-30	-48	14
Sachsen	-400	621	-1 673	-1 808	-1 698	-1 813
Schleswig-Holstein	-787	43	-503	-313	-262	8
Thüringen	-413	-313	-557	-84	-325	-174
Bundesgebiet	-36 065	-6 991	-21 014	-11 715	-8 532	-3 058
Ausland	1 181	3 134	-94	-540	-703	-148
Ungeklärt	947	-1 049	-681	80	2	-4
Insgesamt	-33 937	-4 906	-21 789	-12 175	-9 233	-3 210

Bundesländern und dem Ausland seit 1991 - Deutsche -

Wanderungssaldo der deutschen Bevölkerung						Bundesland
2016	2017	2018	2019	2020	2021	
134	50	220	291	547	359	Baden-Württemberg
-141	1	281	281	393	414	Bayern
-398	4	116	174	484	600	Berlin
-100	92	161	90	235	439	Brandenburg
15	11	-21	-22	18	-11	Bremen
-131	-176	-31	-47	-21	-33	Hamburg
118	15	-30	47	184	191	Hessen
-309	-332	-325	-424	-426	-294	Mecklenburg-Vorpommern
-97	101	215	14	268	325	Niedersachsen
50	296	34	240	342	506	Nordrhein-Westfalen
-18	-18	32	112	83	9	Rheinland-Pfalz
29	43	14	16	6	13	Saarland
-1 254	-976	-613	-475	9	487	Sachsen
-72	-51	-8	-37	-63	-5	Schleswig-Holstein
-45	-67	-160	-140	181	116	Thüringen
-2 219	-1 007	-115	120	2 240	3 116	Bundesgebiet
-117	-24	-56	-34	85	-177	Ausland
-3 198	-2 276	-1 150	-730	-885	-659	Ungeklärt
-5 534	-3 307	-1 321	-644	1 440	2 280	Insgesamt

2.4 Wanderungssalden Sachsen-Anhalts gegenüber den anderen Bundes-

Bundesland	Wanderungssaldo der männlichen deutschen Bevölkerung					
	1991	1995	2000	2005	2010	2015
Baden-Württemberg	-2 280	-367	-1 910	-857	-238	44
Bayern	-2 206	-518	-2 213	-890	-470	-71
Berlin	-347	-8	-408	-285	-619	-116
Brandenburg	13	234	-34	174	-84	-5
Bremen	-127	-6	-62	-44	-21	-3
Hamburg	-155	-76	-172	-201	-123	-70
Hessen	-1 249	-243	-767	-318	-195	2
Mecklenburg-Vorpommern	120	-69	-180	-71	-123	-151
Niedersachsen	-4 306	-258	-819	-520	-855	-327
Nordrhein-Westfalen	-3 122	-395	-1 374	-706	-242	119
Rheinland-Pfalz	-824	-186	-392	-190	-36	-12
Saarland	-26	-4	-22	-25	-31	7
Sachsen	-243	235	-886	-967	-855	-892
Schleswig-Holstein	-312	3	-230	-156	-145	-16
Thüringen	-128	-136	-235	9	-104	-93
Bundesgebiet	-15 192	-1 794	-9 704	-5 047	-4 141	-1 584
Ausland	561	1 545	-28	-216	-309	-21
Ungeklärt	654	-660	-518	60	1	1
Insgesamt	-13 977	-909	-10 250	-5 203	-4 449	-1 604

ländern und dem Ausland seit 1991 - männliche deutsche Bevölkerung -

Wanderungssaldo der männlichen deutschen Bevölkerung						Bundesland
2016	2017	2018	2019	2020	2021	
79	32	115	140	298	208	Baden-Württemberg
-63	-10	121	175	193	226	Bayern
-150	-42	74	64	226	317	Berlin
-42	55	58	41	84	284	Brandenburg
8	-	-17	-15	12	-	Bremen
-84	-102	-1	-29	-17	-7	Hamburg
86	-9	-25	40	105	87	Hessen
-119	-148	-151	-205	-157	-123	Mecklenburg-Vorpommern
32	16	176	-9	104	180	Niedersachsen
91	133	34	162	231	290	Nordrhein-Westfalen
-4	-3	11	72	35	-9	Rheinland-Pfalz
8	19	15	10	5	5	Saarland
-690	-432	-383	-217	100	282	Sachsen
-31	-17	3	-2	-23	17	Schleswig-Holstein
4	-48	-39	1	107	98	Thüringen
-875	-556	-9	228	1 303	1 855	Bundesgebiet
-42	26	-5	20	31	-63	Ausland
-2 402	-1 740	-824	-445	-649	-455	Ungeklärt
-3 319	-2 270	-838	-197	685	1 337	Insgesamt

2.5 Wanderungssalden Sachsen-Anhalts gegenüber den anderen Bundes-

Bundesland	Wanderungssaldo der weiblichen deutschen Bevölkerung					
	1991	1995	2000	2005	2010	2015
Baden-Württemberg	-2 659	-622	-1 871	-926	-178	-20
Bayern	-2 851	-956	-2 310	-871	-403	-61
Berlin	-578	-170	-572	-497	-693	-122
Brandenburg	-118	142	-183	47	-147	-86
Bremen	-185	-50	-126	-75	-12	13
Hamburg	-260	-66	-188	-316	-277	-94
Hessen	-1 512	-537	-856	-507	-213	46
Mecklenburg-Vorpommern	5	-90	-241	-119	-195	-200
Niedersachsen	-6 394	-1 704	-1 363	-1 174	-778	-43
Nordrhein-Westfalen	-4 226	-1 039	-1 728	-921	-245	77
Rheinland-Pfalz	-1 077	-322	-459	-213	-52	-13
Saarland	-101	-32	-31	-5	-17	7
Sachsen	-157	386	-787	-841	-843	-921
Schleswig-Holstein	-475	40	-273	-157	-117	24
Thüringen	-285	-177	-322	-93	-221	-81
Bundesgebiet	-20 873	-5 197	-11 310	-6 668	-4 391	-1 474
Ausland	620	1 589	-66	-324	-394	-127
Ungeklärt	293	-389	-163	20	1	-5
Insgesamt	-19 960	-3 997	-11 539	-6 972	-4 784	-1 606

ländern und dem Ausland seit 1991 - weibliche deutsche Bevölkerung -

Wanderungssaldo der weiblichen deutschen Bevölkerung						Bundesland
2016	2017	2018	2019	2020	2021	
55	18	105	151	249	151	Baden-Württemberg
-78	11	160	106	200	188	Bayern
-248	46	42	110	258	283	Berlin
-58	37	103	49	151	155	Brandenburg
7	11	-4	-7	6	-11	Bremen
-47	-74	-30	-18	-4	-26	Hamburg
32	24	-5	7	79	104	Hessen
-190	-184	-174	-219	-269	-171	Mecklenburg-Vorpommern
-129	85	39	23	164	145	Niedersachsen
-41	163	-	78	111	216	Nordrhein-Westfalen
-14	-15	21	40	48	18	Rheinland-Pfalz
21	24	-1	6	1	8	Saarland
-564	-544	-230	-258	-91	205	Sachsen
-41	-34	-11	-35	-40	-22	Schleswig-Holstein
-49	-19	-121	-141	74	18	Thüringen
-1 344	-451	-106	-108	937	1 261	Bundesgebiet
-75	-50	-51	-54	54	-114	Ausland
-796	-536	-326	-285	-236	-204	Ungeklärt
-2 215	-1 037	-483	-447	755	943	Insgesamt

2.6 Wanderungssalden Sachsen-Anhalts gegenüber den anderen

Bundesland	Wanderungssaldo der ausländischen Bevölkerung					
	1991	1995	2000	2005	2010	2015
Baden-Württemberg	-60	-28	-362	-282	-103	-207
Bayern	-106	-96	-551	-208	-161	-65
Berlin	-266	-202	-342	-168	-165	24
Brandenburg	-14	-6	-16	14	4	25
Bremen	-18	-33	-28	-28	-18	-51
Hamburg	-8	-33	-84	-84	-88	-106
Hessen	-28	-128	-247	-178	-147	-199
Mecklenburg-Vorpommern	9	-22	11	8	-23	25
Niedersachsen	-106	-71	9	-38	-141	-548
Nordrhein-Westfalen	-140	-228	-802	-692	-247	-830
Rheinland-Pfalz	-24	-55	-109	-103	-53	-77
Saarland	-	3	-16	20	-7	-2
Sachsen	76	59	-16	-45	-102	-213
Schleswig-Holstein	1	3	-54	-49	-57	-76
Thüringen	42	29	-5	-46	-17	-20
Bundesgebiet	-642	-808	-2 612	-1 879	-1 325	-2 320
Ausland	2 681	4 380	2 482	1 455	2 746	30 082
Ungeklärt	9	-	9	-11	2	-95
Insgesamt	2 048	3 572	-121	-435	1 423	27 667

Bundesländern und dem Ausland seit 1991 - Ausländerinnen und Ausländer -

Wanderungssaldo der ausländischen Bevölkerung						Bundesland
2016	2017	2018	2019	2020	2021	
-280	-134	-193	-273	-172	-125	Baden-Württemberg
55	-175	-172	-220	-193	-161	Bayern
-372	-16	-234	-316	-138	-232	Berlin
-32	-44	-31	8	-6	107	Brandenburg
-170	-26	-49	-80	-63	-75	Bremen
-153	-140	-152	-197	-200	-152	Hamburg
-97	-102	-242	-252	-242	-272	Hessen
74	2	47	14	36	33	Mecklenburg-Vorpommern
-807	-293	-255	-187	-280	-200	Niedersachsen
-2 491	-501	-756	-1 145	-1 250	-1 024	Nordrhein-Westfalen
-87	-106	-78	-71	-125	-50	Rheinland-Pfalz
-63	-28	-12	-29	-58	-23	Saarland
-238	-114	-84	-23	-117	-136	Sachsen
-156	-24	1	-119	-55	-40	Schleswig-Holstein
107	-86	-62	-17	4	28	Thüringen
-4 710	-1 787	-2 272	-2 907	-2 859	-2 322	Bundesgebiet
15 154	5 736	3 445	4 076	3 394	7 478	Ausland
-259	1 277	1 907	1 903	1 864	2 553	Ungeklärt
10 185	5 226	3 080	3 072	2 399	7 709	Insgesamt

2.7 Wanderungssalden Sachsen-Anhalts gegenüber den anderen Bundes-

Bundesland	Wanderungssaldo der männlichen ausländischen Bevölkerung					
	1991	1995	2000	2005	2010	2015
Baden-Württemberg	-36	-20	-219	-192	-75	-134
Bayern	-78	-66	-368	-129	-112	-35
Berlin	-166	-159	-189	-78	-76	-31
Brandenburg	-16	-17	-14	6	3	33
Bremen	-17	-20	-17	-23	-13	-47
Hamburg	-6	-20	-58	-45	-55	-70
Hessen	-23	-98	-163	-129	-85	-122
Mecklenburg-Vorpommern	10	-15	-	4	-19	7
Niedersachsen	-53	-48	-33	-25	-70	-333
Nordrhein-Westfalen	-76	-102	-530	-464	-139	-608
Rheinland-Pfalz	-8	-28	-70	-76	-30	-56
Saarland	-	-5	-8	18	-3	-
Sachsen	62	55	11	-26	-46	-133
Schleswig-Holstein	2	-13	-37	-40	-35	-52
Thüringen	10	11	-4	-49	-7	-12
Bundesgebiet	-395	-545	-1 699	-1 248	-762	-1 593
Ausland	2 012	3 044	691	620	1 537	21 005
Ungeklärt	7	1	-3	-11	-	-73
Insgesamt	1 624	2 500	-1 011	-639	775	19 339

ländern und dem Ausland seit 1991 - männliche ausländische Bevölkerung -

Wanderungssaldo der männlichen ausländischen Bevölkerung						Bundesland
2016	2017	2018	2019	2020	2021	
-176	-84	-117	-156	-109	-87	Baden-Württemberg
114	-83	-105	-136	-135	-111	Bayern
-246	-35	-146	-188	-90	-129	Berlin
-7	-28	-25	17	-11	68	Brandenburg
-113	-23	-34	-43	-37	-50	Bremen
-104	-90	-106	-121	-134	-99	Hamburg
-48	-36	-138	-139	-156	-168	Hessen
51	7	-5	-1	11	20	Mecklenburg-Vorpommern
-538	-160	-144	-109	-149	-104	Niedersachsen
-1 642	-272	-458	-676	-714	-527	Nordrhein-Westfalen
-51	-54	-57	-45	-68	-31	Rheinland-Pfalz
-56	-9	-6	-11	-40	-14	Saarland
-149	-91	-21	3	-60	-46	Sachsen
-114	-17	5	-74	-42	-23	Schleswig-Holstein
51	-50	-48	-27	2	12	Thüringen
-3 028	-1 025	-1 405	-1 706	-1 732	-1 289	Bundesgebiet
9 113	2 587	1 167	1 927	1 570	3 793	Ausland
-271	518	1 049	1 077	1 235	1 637	Ungeklärt
5 814	2 080	811	1 298	1 073	4 141	Insgesamt

2.8 Wanderungssalden Sachsen-Anhalts gegenüber den anderen Bundes-

Bundesland	Wanderungssaldo der weiblichen ausländischen Bevölkerung					
	1991	1995	2000	2005	2010	2015
Baden-Württemberg	-24	-8	-143	-90	-28	-73
Bayern	-28	-30	-183	-79	-49	-30
Berlin	-100	-43	-153	-90	-89	55
Brandenburg	2	11	-2	8	1	-8
Bremen	-1	-13	-11	-5	-5	-4
Hamburg	-2	-13	-26	-39	-33	-36
Hessen	-5	-30	-84	-49	-62	-77
Mecklenburg-Vorpommern	-1	-7	11	4	-4	18
Niedersachsen	-53	-23	42	-13	-71	-215
Nordrhein-Westfalen	-64	-126	-272	-228	-108	-222
Rheinland-Pfalz	-16	-27	-39	-27	-23	-21
Saarland	-	8	-8	2	-4	-2
Sachsen	14	4	-27	-19	-56	-80
Schleswig-Holstein	-1	16	-17	-9	-22	-24
Thüringen	32	18	-1	3	-10	-8
Bundesgebiet	-247	-263	-913	-631	-563	-727
Ausland	669	1 336	1 791	835	1 209	9 077
Ungeklärt	2	-1	12	-	2	-22
Insgesamt	424	1 072	890	204	648	8 328

ländern und dem Ausland seit 1991 - weibliche ausländische Bevölkerung -

Wanderungssaldo der weiblichen ausländischen Bevölkerung						Bundesland
2016	2017	2018	2019	2020	2021	
-104	-50	-76	-117	-63	-38	Baden-Württemberg
-59	-92	-67	-84	-58	-50	Bayern
-126	19	-88	-128	-48	-103	Berlin
-25	-16	-6	-9	5	39	Brandenburg
-57	-3	-15	-37	-26	-25	Bremen
-49	-50	-46	-76	-66	-53	Hamburg
-49	-66	-104	-113	-86	-104	Hessen
23	-5	52	15	25	13	Mecklenburg-Vorpommern
-269	-133	-111	-78	-131	-96	Niedersachsen
-849	-229	-298	-469	-536	-497	Nordrhein-Westfalen
-36	-52	-21	-26	-57	-19	Rheinland-Pfalz
-7	-19	-6	-18	-18	-9	Saarland
-89	-23	-63	-26	-57	-90	Sachsen
-42	-7	-4	-45	-13	-17	Schleswig-Holstein
56	-36	-14	10	2	16	Thüringen
-1 682	-762	-867	-1 201	-1 127	-1 033	Bundesgebiet
6 041	3 149	2 278	2 149	1 824	3 685	Ausland
12	759	858	826	629	916	Ungeklärt
4 371	3 146	2 269	1 774	1 326	3 568	Insgesamt

3. Zu- und Fortzüge im Jahr 2021 nach Altersgruppen und Herkunfts- bzw. Zielgebieten
- männliche Bevölkerung -

Herkunfts- bzw. Zielgebiet	insgesamt	männliche Bevölkerung					
		Altersgruppen von ... bis unter ... Jahren					
		unter 18	18 bis unter 25	25 bis unter 30	30 bis unter 50	50 bis unter 65	65 und mehr
Zuzüge							
Baden-Württemberg	950	107	163	139	322	132	87
Bayern	1 262	193	203	166	438	189	73
Berlin	1 343	252	186	159	492	173	81
Brandenburg	1 328	249	250	138	397	178	116
Bremen	80	9	18	16	22	10	5
Hamburg	264	25	48	39	110	31	11
Hessen	600	80	110	103	188	79	40
Mecklenburg-Vorpommern	465	53	130	49	136	55	42
Niedersachsen	2 621	420	499	328	901	303	170
Nordrhein-Westfalen	1 436	193	254	209	466	204	110
Rheinland-Pfalz	295	33	55	47	99	37	24
Saarland	69	15	15	8	18	5	8
Sachsen	3 082	518	625	404	1 170	226	139
Schleswig-Holstein	392	60	99	51	116	42	24
Thüringen	1 327	206	303	155	426	153	84
Bundesgebiet	15 514	2 413	2 958	2 011	5 301	1 817	1 014
Ausland	11 980	1 199	3 060	2 201	4 336	1 077	107
Ungeklärt	4 432	714	985	692	1 713	282	46
Insgesamt	31 926	4 326	7 003	4 904	11 350	3 176	1 167
Fortzüge							
Baden-Württemberg	829	103	151	190	267	61	57
Bayern	1 147	124	250	252	375	91	55
Berlin	1 155	108	296	269	403	51	28
Brandenburg	976	131	229	111	289	107	109
Bremen	130	15	39	24	40	8	4
Hamburg	370	32	100	91	114	23	10
Hessen	681	70	195	116	211	48	41
Mecklenburg-Vorpommern	568	65	112	51	157	106	77
Niedersachsen	2 545	319	590	430	772	214	220
Nordrhein-Westfalen	1 673	339	360	293	489	106	86
Rheinland-Pfalz	335	46	66	64	109	29	21
Saarland	78	15	18	16	23	2	4
Sachsen	2 846	305	828	473	878	196	166
Schleswig-Holstein	398	56	86	66	119	43	28
Thüringen	1 217	172	291	177	357	122	98
Bundesgebiet	14 948	1 900	3 611	2 623	4 603	1 207	1 004
Ausland	8 250	594	1 617	1 454	3 542	941	102
Ungeklärt	3 250	224	688	511	1 461	315	51
Insgesamt	26 448	2 718	5 916	4 588	9 606	2 463	1 157

4. Zu- und Fortzüge im Jahr 2021 nach Altersgruppen und Herkunfts- bzw. Zielgebieten
- weibliche Bevölkerung -

Herkunfts- bzw. Zielgebiet	insgesamt	weibliche Bevölkerung					
		Altersgruppen von ... bis unter ... Jahren					
		unter 18	18 bis unter 25	25 bis unter 30	30 bis unter 50	50 bis unter 65	65 und mehr
Zuzüge							
Baden-Württemberg	887	124	200	110	238	129	86
Bayern	1 066	175	202	129	341	145	74
Berlin	1 320	229	262	148	414	155	112
Brandenburg	1 325	211	304	125	359	160	166
Bremen	72	9	21	15	20	4	3
Hamburg	224	28	56	37	70	18	15
Hessen	586	78	139	80	164	75	50
Mecklenburg-Vorpommern	475	45	152	66	105	43	64
Niedersachsen	2 477	417	583	307	723	271	176
Nordrhein-Westfalen	1 247	174	292	163	312	181	125
Rheinland-Pfalz	279	34	69	34	70	47	25
Saarland	49	3	14	8	13	4	7
Sachsen	3 107	484	875	395	921	213	219
Schleswig-Holstein	347	50	96	45	93	37	26
Thüringen	1 346	201	431	166	314	111	123
Bundesgebiet	14 807	2 262	3 696	1 828	4 157	1 593	1 271
Ausland	7 345	1 017	2 121	1 347	2 225	565	70
Ungeklärt	1 865	557	391	253	494	137	33
Insgesamt	24 017	3 836	6 208	3 428	6 876	2 295	1 374
Fortzüge							
Baden-Württemberg	774	88	203	151	160	65	107
Bayern	928	120	219	165	233	72	119
Berlin	1 140	102	370	291	255	51	71
Brandenburg	1 131	146	293	131	261	119	181
Bremen	108	20	32	17	24	3	12
Hamburg	303	32	110	84	54	10	13
Hessen	586	68	198	98	121	39	62
Mecklenburg-Vorpommern	633	57	168	55	129	90	134
Niedersachsen	2 428	326	679	366	512	214	331
Nordrhein-Westfalen	1 528	312	342	246	369	113	146
Rheinland-Pfalz	280	33	76	54	53	22	42
Saarland	50	12	15	9	9	4	1
Sachsen	2 992	257	1 175	438	648	200	274
Schleswig-Holstein	386	41	106	68	78	33	60
Thüringen	1 312	178	411	158	275	117	173
Bundesgebiet	14 579	1 792	4 397	2 331	3 181	1 152	1 726
Ausland	3 774	514	838	584	1 332	426	80
Ungeklärt	1 153	193	290	148	358	102	62
Insgesamt	19 506	2 499	5 525	3 063	4 871	1 680	1 868

5. Wanderungssalden seit 1991 nach .

Altersgruppen von ... bis unter ... Jahren	Wanderungssaldo Bevölkerung insgesamt					
	1991	1995	2000	2005	2010	2015
	Bevölkerung insgesamt					
unter 5	-1 927	498	-644	-34	94	2 697
5 - 15	-4 268	-46	-1 859	-590	-347	3 926
15 - 20	-5 320	-1 339	-2 613	-1 450	-273	4 704
20 - 25	-7 963	-868	-5 906	-3 933	-1 720	5 158
25 - 50	-9 597	1 128	-9 797	-5 943	-4 534	7 635
50 - 65	-1 573	-163	-714	-271	-385	863
65 und mehr	-1 241	-544	-377	-389	-645	-526
Insgesamt	-31 889	-1 334	-21 910	-12 610	-7 810	24 457
	männliche Bevölkerung					
unter 5	-1 019	248	-376	-1	27	1 553
5 - 15	-2 121	-51	-1 047	-362	-172	2 388
15 - 20	-1 968	-207	-779	-462	-151	3 714
20 - 25	-3 323	88	-2 736	-1 798	-775	4 032
25 - 50	-3 057	1 586	-5 834	-3 065	-2 404	5 514
50 - 65	-553	89	-386	-75	-79	658
65 und mehr	-312	-162	-103	-79	-120	-124
Zusammen	-12 353	1 591	-11 261	-5 842	-3 674	17 735
	weibliche Bevölkerung					
unter 5	-908	250	-268	-33	67	1 144
5 - 15	-2 147	5	-812	-228	-175	1 538
15 - 20	-3 352	-1 132	-1 834	-988	-122	990
20 - 25	-4 640	-956	-3 170	-2 135	-945	1 126
25 - 50	-6 540	-458	-3 963	-2 878	-2 130	2 121
50 - 65	-1 020	-252	-328	-196	-306	205
65 und mehr	-929	-382	-274	-310	-525	-402
Zusammen	-19 536	-2 925	-10 649	-6 768	-4 136	6 722

Altersgruppen - Gesamtbevölkerung -

Wanderungssaldo Bevölkerung insgesamt						Altersgruppen von ... bis unter ... Jahren
2016	2017	2018	2019	2020	2021	
Bevölkerung insgesamt						
1 331	1 179	674	643	804	1 113	unter 5
1 747	1 108	652	614	842	1 554	5 - 15
2 218	394	473	532	403	721	15 - 20
531	42	114	231	181	1 327	20 - 25
-569	-375	-209	346	1 214	4 430	25 - 50
220	192	613	526	812	1 328	50 - 65
-827	-621	-558	-464	-417	-484	65 und mehr
4 651	1 919	1 759	2 428	3 839	9 989	Insgesamt
männliche Bevölkerung						
755	559	281	392	497	596	unter 5
965	565	304	364	450	806	5 - 15
1 806	220	313	343	173	492	15 - 20
138	-82	-92	136	110	801	20 - 25
-1 179	-1 375	-1 127	-466	131	2 060	25 - 50
232	121	415	387	459	713	50 - 65
-222	-198	-121	-55	-62	10	65 und mehr
2 495	-190	-27	1 101	1 758	5 478	Zusammen
weibliche Bevölkerung						
576	620	393	251	307	517	unter 5
782	543	348	250	392	748	5 - 15
412	174	160	189	230	229	15 - 20
393	124	206	95	71	526	20 - 25
610	1 000	918	812	1 083	2 370	25 - 50
-12	71	198	139	353	615	50 - 65
-605	-423	-437	-409	-355	-494	65 und mehr
2 156	2 109	1 786	1 327	2 081	4 511	Zusammen

5.1 Wanderungssalden seit 1991

Altersgruppen von ... bis unter ... Jahren	Wanderungssaldo Deutsche					
	1991	1995	2000	2005	2010	2015
	Deutsche insgesamt					
unter 5	-2 095	303	-627	-46	-10	315
5 - 15	-4 543	-359	-1 847	-466	-438	19
15 - 20	-5 497	-1 809	-2 951	-1 680	-548	46
20 - 25	-8 404	-1 820	-6 313	-4 232	-2 431	-503
25 - 50	-10 431	-281	-8 888	-5 153	-4 760	-2 572
50 - 65	-1 674	-357	-710	-197	-414	87
65 und mehr	-1 293	-583	-453	-401	-632	-602
Insgesamt	-33 937	-4 906	-21 789	-12 175	-9 233	-3 210
	männliche Deutsche					
unter 5	-1 104	145	-334	-17	-21	186
5 - 15	-2 265	-215	-1 024	-266	-241	55
15 - 20	-2 097	-552	-1 000	-598	-304	44
20 - 25	-3 737	-652	-2 766	-1 885	-1 155	-265
25 - 50	-3 828	561	-4 673	-2 373	-2 490	-1 631
50 - 65	-615	-28	-318	13	-122	173
65 und mehr	-331	-168	-135	-77	-116	-166
Zusammen	-13 977	-909	-10 250	-5 203	-4 449	-1 604
	weibliche Deutsche					
unter 5	-991	158	-293	-29	11	129
5 - 15	-2 278	-144	-823	-200	-197	-36
15 - 20	-3 400	-1 257	-1 951	-1 082	-244	2
20 - 25	-4 667	-1 168	-3 547	-2 347	-1 276	-238
25 - 50	-6 603	-842	-4 215	-2 780	-2 270	-941
50 - 65	-1 059	-329	-392	-210	-292	-86
65 und mehr	-962	-415	-318	-324	-516	-436
Zusammen	-19 960	-3 997	-11 539	-6 972	-4 784	-1 606

nach Altersgruppen - Deutsche -

Wanderungssaldo Deutsche						Altersgruppen von ... bis unter ... Jahren
2016	2017	2018	2019	2020	2021	
Deutsche insgesamt						
285	579	523	557	636	659	unter 5
-30	218	227	381	493	611	5 - 15
-199	-403	-370	-324	-160	-266	15 - 20
-1 123	-984	-647	-891	-464	-592	20 - 25
-3 560	-2 109	-801	-405	547	1 329	25 - 50
-35	-	324	491	788	1 015	50 - 65
-872	-608	-577	-453	-400	-476	65 und mehr
-5 534	-3 307	-1 321	-644	1 440	2 280	Insgesamt
männliche Deutsche						
174	280	229	324	359	334	unter 5
5	114	91	216	240	267	5 - 15
-69	-177	-186	-150	-163	-89	15 - 20
-649	-477	-320	-427	-204	-252	20 - 25
-2 635	-1 826	-801	-484	23	514	25 - 50
90	3	276	370	469	546	50 - 65
-235	-187	-127	-46	-39	17	65 und mehr
-3 319	-2 270	-838	-197	685	1 337	Zusammen
weibliche Deutsche						
111	299	294	233	277	325	unter 5
-35	104	136	165	253	344	5 - 15
-130	-226	-184	-174	3	-177	15 - 20
-474	-507	-327	-464	-260	-340	20 - 25
-925	-283	-	79	524	815	25 - 50
-125	-3	48	121	319	469	50 - 65
-637	-421	-450	-407	-361	-493	65 und mehr
-2 215	-1 037	-483	-447	755	943	Zusammen

5.2 Wanderungssalden seit 1991 nach

Altersgruppen von ... bis unter ... Jahren	Wanderungssaldo Ausländer/-innen					
	1991	1995	2000	2005	2010	2015
	Ausländer/-innen insgesamt					
unter 5	168	195	-17	12	104	2 382
5 - 15	275	313	-12	-124	91	3 907
15 - 20	177	470	338	230	275	4 658
20 - 25	441	952	407	299	711	5 661
25 - 50	834	1 409	-909	-790	226	10 207
50 - 65	101	194	-4	-74	29	776
65 und mehr	52	39	76	12	-13	76
Insgesamt	2 048	3 572	-121	-435	1 423	27 667
	männliche Ausländer					
unter 5	85	103	-42	16	48	1 367
5 - 15	144	164	-23	-96	69	2 333
15 - 20	129	345	221	136	153	3 670
20 - 25	414	740	30	87	380	4 297
25 - 50	771	1 025	-1 161	-692	86	7 145
50 - 65	62	117	-68	-88	43	485
65 und mehr	19	6	32	-2	-4	42
Zusammen	1 624	2 500	-1 011	-639	775	19 339
	weibliche Ausländer					
unter 5	83	92	25	-4	56	1 015
5 - 15	131	149	11	-28	22	1 574
15 - 20	48	125	117	94	122	988
20 - 25	27	212	377	212	331	1 364
25 - 50	63	384	252	-98	140	3 062
50 - 65	39	77	64	14	-14	291
65 und mehr	33	33	44	14	-9	34
Zusammen	424	1 072	890	204	648	8 328

Altersgruppen - Ausländerinnen und Ausländer -

Wanderungssaldo Ausländer/-innen						Altersgruppen von ... bis unter ... Jahren
2016	2017	2018	2019	2020	2021	
Ausländer/-innen insgesamt						
1 046	600	151	86	168	454	unter 5
1 777	890	425	233	349	943	5 - 15
2 417	797	843	856	563	987	15 - 20
1 654	1 026	761	1 122	645	1 919	20 - 25
2 991	1 734	592	751	667	3 101	25 - 50
255	192	289	35	24	313	50 - 65
45	-13	19	-11	-17	-8	65 und mehr
10 185	5 226	3 080	3 072	2 399	7 709	Insgesamt
männliche Ausländer						
581	279	52	68	138	262	unter 5
960	451	213	148	210	539	5 - 15
1 875	397	499	493	336	581	15 - 20
787	395	228	563	314	1 053	20 - 25
1 456	451	-326	18	108	1 546	25 - 50
142	118	139	17	-10	167	50 - 65
13	-11	6	-9	-23	-7	65 und mehr
5 814	2 080	811	1 298	1 073	4 141	Zusammen
weibliche Ausländer						
465	321	99	18	30	192	unter 5
817	439	212	85	139	404	5 - 15
542	400	344	363	227	406	15 - 20
867	631	533	559	331	866	20 - 25
1 535	1 283	918	733	559	1 555	25 - 50
113	74	150	18	34	146	50 - 65
32	-2	13	-2	6	-1	65 und mehr
4 371	3 146	2 269	1 774	1 326	3 568	Zusammen

6. Zu- und Fortzüge gegenüber dem Bundes-

Herkunfts- bzw. Zielgebiet	Wanderungsbewegungen insgesamt				
	2000	2005	2010	2015	2016
	Zuzüge				
Insgesamt	36 757	37 705	36 990	74 365	63 684
Bundesgebiet	27 001	28 736	28 395	30 673	32 356
Ausland	9 505	8 238	8 561	43 564	29 075
ungeklärt	251	731	34	128	2 253
Deutsche	25 727	28 267	28 000	27 855	29 102
Bundesgebiet	24 805	26 571	26 672	26 413	26 675
Ausland	742	996	1 326	1 436	1 320
ungeklärt	180	700	2	6	1 107
Ausländer/-innen	11 030	9 438	8 990	46 510	34 582
Bundesgebiet	2 196	2 165	1 723	4 260	5 681
Ausland	8 763	7 242	7 235	42 128	27 755
ungeklärt	71	31	32	122	1 146
	Fortzüge				
Insgesamt	58 667	50 315	44 800	49 908	59 033
Bundesgebiet	50 627	42 330	38 252	36 051	39 285
Ausland	7 117	7 323	6 518	13 630	14 038
ungeklärt	923	662	30	227	5 710
Deutsche	47 516	40 442	37 233	31 065	34 636
Bundesgebiet	45 819	38 286	35 204	29 471	28 894
Ausland	836	1 536	2 029	1 584	1 437
ungeklärt	861	620	-	10	4 305
Ausländer/-innen	11 151	9 873	7 567	18 843	24 397
Bundesgebiet	4 808	4 044	3 048	6 580	10 391
Ausland	6 281	5 787	4 489	12 046	12 601
ungeklärt	62	42	30	217	1 405

gebiet und dem Ausland - insgesamt -

Wanderungsbewegungen insgesamt					Herkunfts- bzw. Zielgebiet
2017	2018	2019	2020	2021	
Zuzüge					
55 614	56 617	57 852	51 775	55 943	Insgesamt
30 335	29 431	30 035	29 447	30 321	Bundesgebiet
19 832	20 359	20 811	16 843	19 325	Ausland
5 447	6 827	7 006	5 485	6 297	ungeklärt
28 743	29 353	29 546	28 841	28 982	Deutsche
25 715	24 975	24 922	24 839	25 103	Bundesgebiet
1 278	1 272	1 226	1 118	963	Ausland
1 750	3 106	3 398	2 884	2 916	ungeklärt
26 871	27 264	28 306	22 934	26 961	Ausländer/-innen
4 620	4 456	5 113	4 608	5 218	Bundesgebiet
18 554	19 087	19 585	15 725	18 362	Ausland
3 697	3 721	3 608	2 601	3 381	ungeklärt
Fortzüge					
53 695	54 858	55 424	47 936	45 954	Insgesamt
33 129	31 818	32 822	30 066	29 527	Bundesgebiet
14 120	16 970	16 769	13 364	12 024	Ausland
6 446	6 070	5 833	4 506	4 403	ungeklärt
32 050	30 674	30 190	27 401	26 702	Deutsche
26 722	25 090	24 802	22 599	21 987	Bundesgebiet
1 302	1 328	1 260	1 033	1 140	Ausland
4 026	4 256	4 128	3 769	3 575	ungeklärt
21 645	24 184	25 234	20 535	19 252	Ausländer/-innen
6 407	6 728	8 020	7 467	7 540	Bundesgebiet
12 818	15 642	15 509	12 331	10 884	Ausland
2 420	1 814	1 705	737	828	ungeklärt

6.1 Zu- und Fortzüge gegenüber dem Bundes-

Herkunfts- bzw. Zielgebiet	Wanderungsbewegungen der männlichen Bevölkerung				
	2000	2005	2010	2015	2016
	Zuzüge				
Insgesamt	19 866	20 628	19 651	46 282	37 580
Bundesgebiet	13 867	14 766	14 220	15 961	17 270
Ausland	5 803	5 302	5 405	30 214	18 669
ungeklärt	196	560	26	107	1 641
Deutsche	13 068	14 523	13 953	14 006	14 920
Bundesgebiet	12 475	13 405	13 163	13 173	13 400
Ausland	449	587	789	827	722
ungeklärt	144	531	1	6	798
Ausländer/-innen	6 798	6 105	5 698	32 276	22 660
Bundesgebiet	1 392	1 361	1 057	2 788	3 870
Ausland	5 354	4 715	4 616	29 387	17 947
ungeklärt	52	29	25	101	843
	Fortzüge				
Insgesamt	31 127	26 470	23 325	28 547	35 085
Bundesgebiet	25 270	21 061	19 123	19 138	21 173
Ausland	5 140	4 898	4 177	9 230	9 598
ungeklärt	717	511	25	179	4 314
Deutsche	23 318	19 726	18 402	15 610	18 239
Bundesgebiet	22 179	18 452	17 304	14 757	14 275
Ausland	477	803	1 098	848	764
ungeklärt	662	471	-	5	3 200
Ausländer/-innen	7 809	6 744	4 923	12 937	16 846
Bundesgebiet	3 091	2 609	1 819	4 381	6 898
Ausland	4 663	4 095	3 079	8 382	8 834
ungeklärt	55	40	25	174	1 114

gebiet und dem Ausland - männlich -

Wanderungsbewegungen der männlichen Bevölkerung					Herkunfts- bzw. Zielgebiet
2017	2018	2019	2020	2021	
Zuzüge					
32 115	33 114	34 117	29 726	31 926	Insgesamt
15 727	15 144	15 596	14 924	15 514	Bundesgebiet
12 625	13 147	13 421	10 874	11 980	Ausland
3 763	4 823	5 100	3 928	4 432	ungeklärt
14 756	15 398	15 640	14 831	15 026	Deutsche
12 771	12 369	12 379	12 149	12 354	Bundesgebiet
716	710	698	614	559	Ausland
1 269	2 319	2 563	2 068	2 113	ungeklärt
17 359	17 716	18 477	14 895	16 900	Ausländer/-innen
2 956	2 775	3 217	2 775	3 160	Bundesgebiet
11 909	12 437	12 723	10 260	11 421	Ausland
2 494	2 504	2 537	1 860	2 319	ungeklärt
Fortzüge					
32 305	33 141	33 016	27 968	26 448	Insgesamt
17 308	16 558	17 074	15 353	14 948	Bundesgebiet
10 012	11 985	11 474	9 273	8 250	Ausland
4 985	4 598	4 468	3 342	3 250	ungeklärt
17 026	16 236	15 837	14 146	13 689	Deutsche
13 327	12 378	12 151	10 846	10 499	Bundesgebiet
690	715	678	583	622	Ausland
3 009	3 143	3 008	2 717	2 568	ungeklärt
15 279	16 905	17 179	13 822	12 759	Ausländer/-innen
3 981	4 180	4 923	4 507	4 449	Bundesgebiet
9 322	11 270	10 796	8 690	7 628	Ausland
1 976	1 455	1 460	625	682	ungeklärt

6.2 Zu- und Fortzüge gegenüber dem Bundes-

Herkunfts- bzw. Zielgebiet	Wanderungsbewegungen der weiblichen Bevölkerung				
	2000	2005	2010	2015	2016
	Zuzüge				
Insgesamt	16 891	17 077	17 339	28 083	26 104
Bundesgebiet	13 134	13 970	14 175	14 712	15 086
Ausland	3 702	2 936	3 156	13 350	10 406
ungeklärt	55	171	8	21	612
Deutsche	12 659	13 744	14 047	13 849	14 182
Bundesgebiet	12 330	13 166	13 509	13 240	13 275
Ausland	293	409	537	609	598
ungeklärt	36	169	1	-	309
Ausländer/-innen	4 232	3 333	3 292	14 234	11 922
Bundesgebiet	804	804	666	1 472	1 811
Ausland	3 409	2 527	2 619	12 741	9 808
ungeklärt	19	2	7	21	303
	Fortzüge				
Insgesamt	27 540	23 845	21 475	21 361	23 948
Bundesgebiet	25 357	21 269	19 129	16 913	18 112
Ausland	1 977	2 425	2 341	4 400	4 440
ungeklärt	206	151	5	48	1 396
Deutsche	24 198	20 716	18 831	15 455	16 397
Bundesgebiet	23 640	19 834	17 900	14 714	14 619
Ausland	359	733	931	736	673
ungeklärt	199	149	-	5	1 105
Ausländer/-innen	3 342	3 129	2 644	5 906	7 551
Bundesgebiet	1 717	1 435	1 229	2 199	3 493
Ausland	1 618	1 692	1 410	3 664	3 767
ungeklärt	7	2	5	43	291

gebiet und dem Ausland - weiblich -

Wanderungsbewegungen der weiblichen Bevölkerung					Herkunfts- bzw. Zielgebiet
2017	2018	2019	2020	2021	
Zuzüge					
23 499	23 503	23 735	22 049	24 017	Insgesamt
14 608	14 287	14 439	14 523	14 807	Bundesgebiet
7 207	7 212	7 390	5 969	7 345	Ausland
1 684	2 004	1 906	1 557	1 865	ungeklärt
13 987	13 955	13 906	14 010	13 956	Deutsche
12 944	12 606	12 543	12 690	12 749	Bundesgebiet
562	562	528	504	404	Ausland
481	787	835	816	803	ungeklärt
9 512	9 548	9 829	8 039	10 061	Ausländer/-innen
1 664	1 681	1 896	1 833	2 058	Bundesgebiet
6 645	6 650	6 862	5 465	6 941	Ausland
1 203	1 217	1 071	741	1 062	ungeklärt
Fortzüge					
21 390	21 717	22 408	19 968	19 506	Insgesamt
15 821	15 260	15 748	14 713	14 579	Bundesgebiet
4 108	4 985	5 295	4 091	3 774	Ausland
1 461	1 472	1 365	1 164	1 153	ungeklärt
15 024	14 438	14 353	13 255	13 013	Deutsche
13 395	12 712	12 651	11 753	11 488	Bundesgebiet
612	613	582	450	518	Ausland
1 017	1 113	1 120	1 052	1 007	ungeklärt
6 366	7 279	8 055	6 713	6 493	Ausländer/-innen
2 426	2 548	3 097	2 960	3 091	Bundesgebiet
3 496	4 372	4 713	3 641	3 256	Ausland
444	359	245	112	146	ungeklärt

7. Zu- und Fortzüge Sachsen-Anhalts seit 2017 nach Monaten - insgesamt -

Monat	Wanderungsbewegungen insgesamt				
	2017	2018	2019	2020	2021
	Zuzüge				
Januar	4 065	4 064	4 445	4 532	3 708
Februar	3 819	3 970	4 090	4 135	3 892
März	4 519	4 417	4 844	3 244	4 098
April	3 886	4 481	4 781	2 651	3 806
Mai	4 156	4 315	3 948	3 046	3 772
Juni	4 167	4 234	3 965	3 696	4 143
Juli	4 817	5 164	5 293	5 039	5 166
August	5 067	5 183	5 223	5 387	5 907
September	6 026	5 656	5 810	5 392	5 942
Oktober	7 005	7 267	6 858	6 646	6 770
November	4 261	4 374	4 480	4 459	4 779
Dezember	3 826	3 492	4 115	3 548	3 960
Jahr insgesamt	55 614	56 617	57 852	51 775	55 943
	Fortzüge				
Januar	3 969	4 195	4 070	4 105	3 272
Februar	3 478	4 401	4 099	3 800	3 123
März	3 819	4 161	4 337	3 066	3 391
April	3 174	3 965	4 562	2 595	3 181
Mai	4 068	4 177	4 207	3 136	3 391
Juni	4 242	4 089	4 014	3 973	3 453
Juli	5 956	5 328	5 309	4 451	4 379
August	5 694	5 543	5 387	4 796	4 844
September	5 699	5 335	5 392	5 107	4 487
Oktober	5 558	6 038	5 613	5 079	4 718
November	4 180	4 000	4 184	4 506	3 978
Dezember	3 858	3 626	4 250	3 322	3 737
Jahr insgesamt	53 695	54 858	55 424	47 936	45 954

8. Zu- und Fortzüge Sachsen-Anhalts im Jahr 2021 nach Monaten - männliche und weibliche Bevölkerung -

Monat	Zuzüge		Fortzüge		Wanderungssaldo	
	männlich	weiblich	männlich	weiblich	männlich	weiblich
Januar	2 175	1 533	1 984	1 288	191	245
Februar	2 319	1 573	1 871	1 252	448	321
März	2 411	1 687	2 032	1 359	379	328
April	2 208	1 598	1 842	1 339	366	259
Mai	2 256	1 516	2 009	1 382	247	134
Juni	2 382	1 761	2 001	1 452	381	309
Juli	2 964	2 202	2 543	1 836	421	366
August	3 191	2 716	2 695	2 149	496	567
September	3 307	2 635	2 472	2 015	835	620
Oktober	3 626	3 144	2 530	2 188	1 096	956
November	2 790	1 989	2 314	1 664	476	325
Dezember	2 297	1 663	2 155	1 582	142	81
Jahr insgesamt	31 926	24 017	26 448	19 506	5 478	4 511

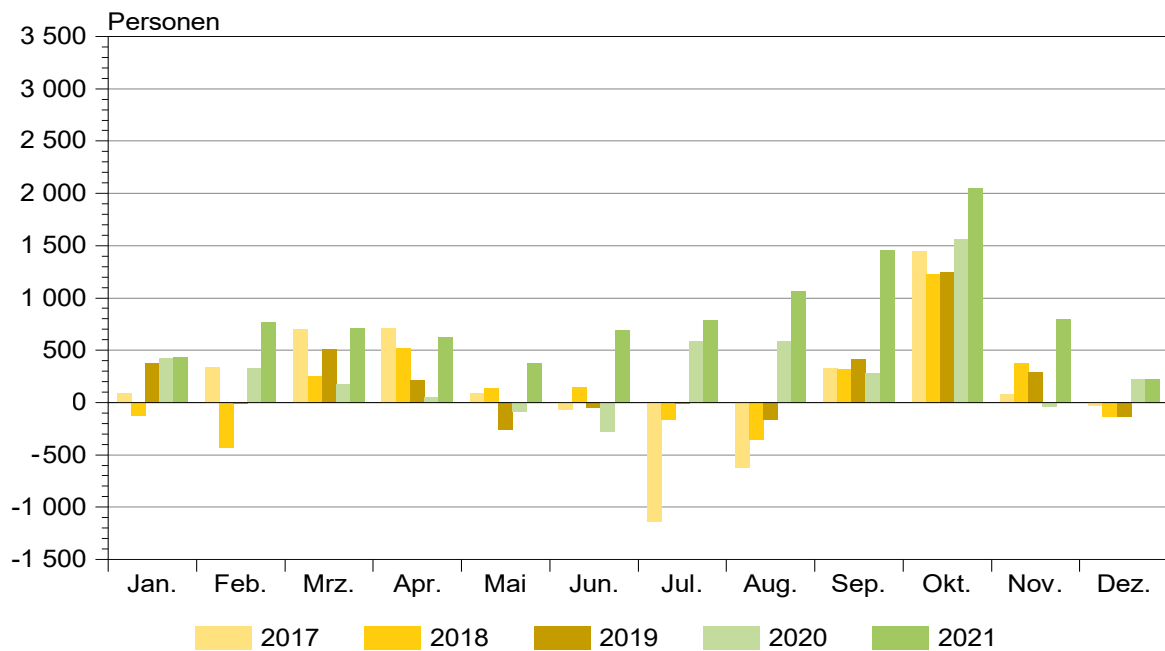
9. Zu- und Fortzüge Sachsen-Anhalts im Jahr 2021 gegenüber dem Bundesgebiet und dem Ausland nach Monaten

Monat	Zuzüge		Fortzüge		Wanderungssaldo	
	Bundesgebiet	Ausland	Bundesgebiet	Ausland	Bundesgebiet	Ausland
Januar	1 975	1 733	2 166	1 106	-191	627
Februar	2 010	1 882	1 876	1 247	134	635
März	2 191	1 907	2 147	1 244	44	663
April	2 065	1 741	2 111	1 070	-46	671
Mai	2 036	1 736	1 979	1 412	57	324
Juni	2 247	1 896	2 132	1 321	115	575
Juli	2 983	2 183	2 659	1 720	324	463
August	3 487	2 420	3 327	1 517	160	903
September	3 145	2 797	2 911	1 576	234	1 221
Oktober	3 751	3 019	3 361	1 357	390	1 662
November	2 306	2 473	2 590	1 388	-284	1 085
Dezember	2 125	1 835	2 268	1 469	-143	366
Jahr insgesamt	30 321	25 622	29 527	16 427	794	9 195

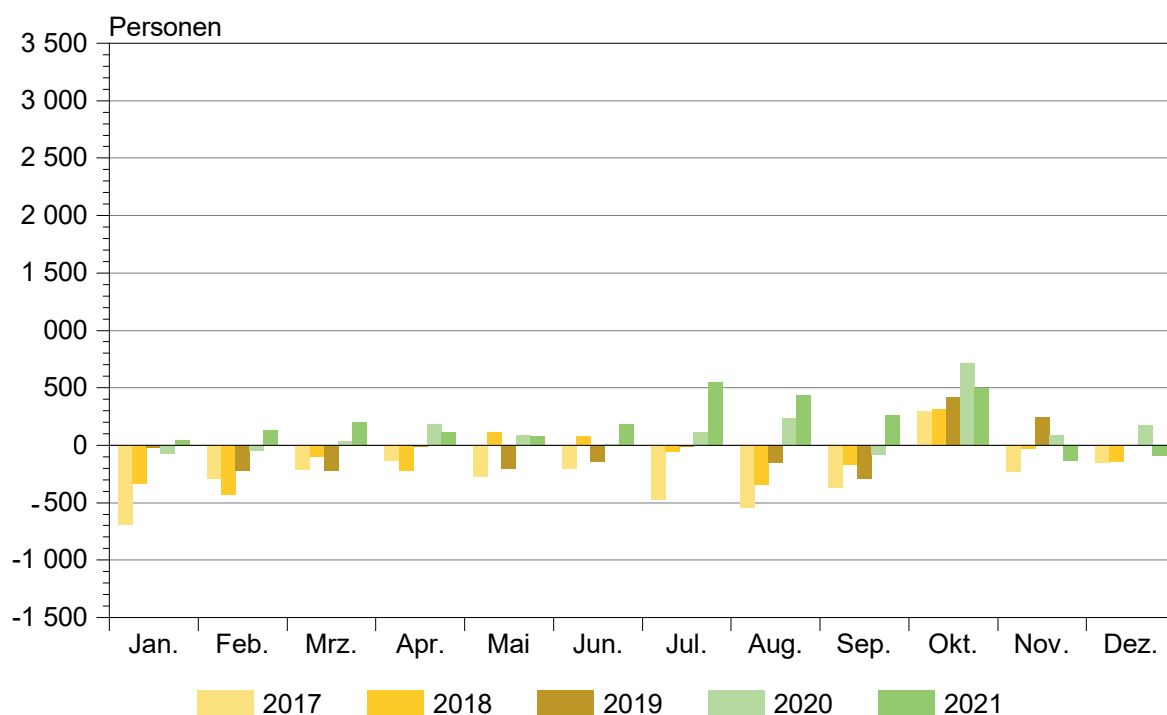
10. Wanderungssalden Sachsen-Anhalts seit 2017 nach Monaten - insgesamt -

Monat	Wanderungssaldo insgesamt				
	2017	2018	2019	2020	2021
Januar	96	-131	375	427	436
Februar	341	-431	-9	335	769
März	700	256	507	178	707
April	712	516	219	56	625
Mai	88	138	-259	-90	381
Juni	-75	145	-49	-277	690
Juli	-1 139	-164	-16	588	787
August	-627	-360	-164	591	1 063
September	327	321	418	285	1 455
Oktober	1 447	1 229	1 245	1 567	2 052
November	81	374	296	-47	801
Dezember	-32	-134	-135	226	223
Jahr insgesamt	1 919	1 759	2 428	3 839	9 989

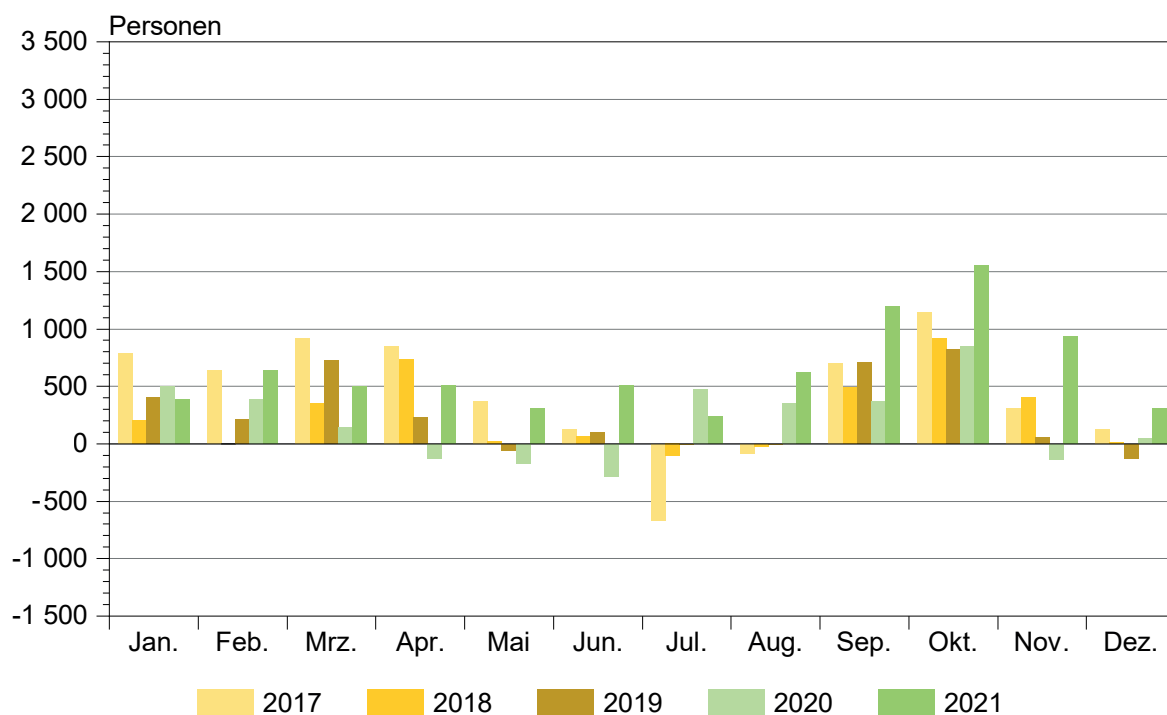
Wanderungssalden Sachsen-Anhalts seit 2017 nach Monaten - insgesamt -



Wanderungssalden Sachsen-Anhalts seit 2017 nach Monaten der deutschen Bevölkerung



Wanderungssalden Sachsen-Anhalts seit 2017 der ausländischen Bevölkerung



10.1 Wanderungssalden Sachsen-Anhalts seit 2017 nach Monaten - deutsche Bevölkerung -

Monat	Wanderungssaldo der deutschen Bevölkerung				
	2017	2018	2019	2020	2021
Januar	-695	-333	-24	-76	44
Februar	-297	-433	-221	-53	133
März	-218	-100	-222	33	205
April	-138	-221	-17	183	116
Mai	-281	118	-200	86	77
Juni	-203	84	-147	8	182
Juli	-473	-59	-11	116	548
August	-543	-339	-158	240	439
September	-368	-171	-297	-82	262
Oktober	299	310	418	716	497
November	-231	-29	243	89	-133
Dezember	-159	-148	-8	180	-90
Jahr insgesamt	-3 307	-1 321	-644	1 440	2 280

10.2 Wanderungssalden Sachsen-Anhalts seit 2017 nach Monaten - ausländische Bevölkerung -

Monat	Wanderungssaldo der ausländischen Bevölkerung				
	2017	2018	2019	2020	2021
Januar	791	202	399	503	392
Februar	638	2	212	388	636
März	918	356	729	145	502
April	850	737	236	-127	509
Mai	369	20	-59	-176	304
Juni	128	61	98	-285	508
Juli	-666	-105	-5	472	239
August	-84	-21	-6	351	624
September	695	492	715	367	1 193
Oktober	1 148	919	827	851	1 555
November	312	403	53	-136	934
Dezember	127	14	-127	46	313
Jahr insgesamt	5 226	3 080	3 072	2 399	7 709

11. Wanderungssalden Sachsen-Anhalts im Jahr 2021 nach Altersgruppen und Monaten
- deutsche Bevölkerung -

Monat	Wanderungssaldo der deutschen Bevölkerung					
	im Alter von ... bis ... unter Jahren					
	unter 18	18 bis 25	25 bis 30	30 bis 50	50 bis 65	65 und mehr
Januar	22	-65	-63	74	89	-13
Februar	109	-67	-47	127	53	-42
März	143	-66	-47	182	85	-92
April	54	-73	-64	160	90	-51
Mai	60	-54	-88	134	68	-43
Juni	117	-72	-99	152	110	-26
Juli	270	-61	-31	321	82	-33
August	258	-174	-66	380	100	-59
September	74	-32	-31	113	119	19
Oktober	73	214	-2	145	91	-24
November	34	-247	-43	101	73	-51
Dezember	59	-164	-70	91	55	-61
Jahr insgesamt	1 273	-861	-651	1 980	1 015	-476

11.1 Wanderungssalden Sachsen-Anhalts im Jahr 2021 nach Altersgruppen und Monaten
- ausländische Bevölkerung -

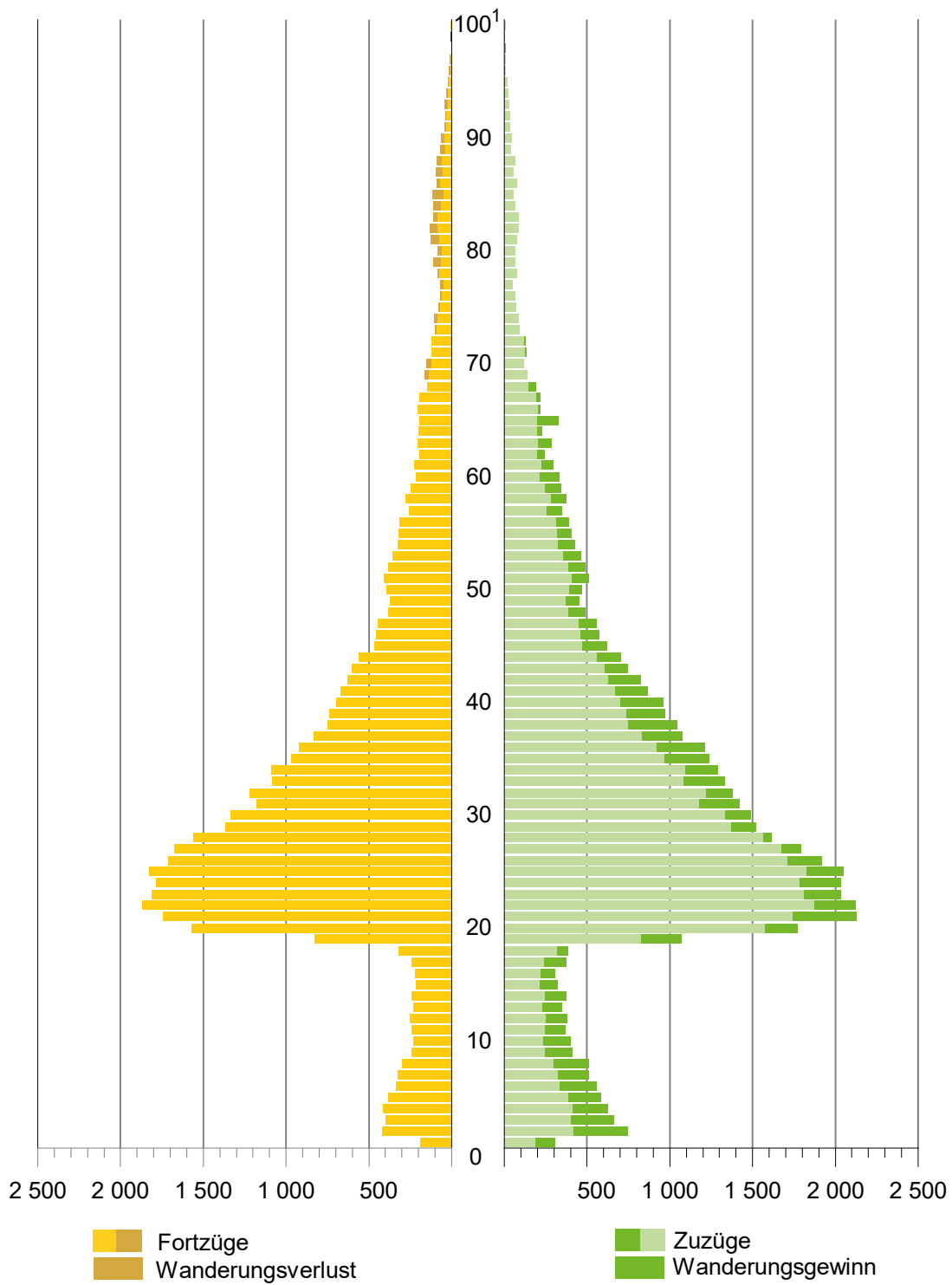
Monat	Wanderungssaldo der ausländischen Bevölkerung					
	im Alter von ... bis ... unter Jahren					
	unter 18	18 bis 25	25 bis 30	30 bis 50	50 bis 65	65 und mehr
Januar	107	80	68	102	34	1
Februar	150	148	92	219	30	- 3
März	104	162	66	145	36	-11
April	97	202	93	97	25	- 5
Mai	34	86	103	63	24	- 6
Juni	129	147	78	140	25	- 11
Juli	157	122	- 58	- 15	34	- 1
August	87	221	88	209	18	1
September	264	410	191	266	49	13
Oktober	205	658	358	292	41	1
November	159	297	185	226	53	14
Dezember	179	98	68	25	- 56	- 1
Jahr insgesamt	1 672	2 631	1 332	1 769	313	-8

12. Zu- und Fortzüge zwischen Sachsen-Anhalt und dem Ausland im Jahr 2021
- Deutsche und Ausländerinnen und Ausländer -

Herkunfts- bzw. Zielgebiet	Zugezogene		Fortgezogene		Wanderungssaldo	
	Deutsche	Ausländer/- innen	Deutsche	Ausländer	Deutsche	Ausländer/- innen
Europa	678	13 557	859	8 948	-181	4 609
EU- Staaten						
Belgien	17	41	19	30	-2	11
Bulgarien	4	1 380	13	968	-9	412
Dänemark	9	19	25	16	-16	3
Estland	2	11	2	5	-	6
Finnland	-	18	10	30	-10	-12
Frankreich	28	107	26	88	2	19
Griechenland	9	302	9	193	-	109
Irland	17	10	18	7	-1	3
Italien	22	255	25	182	-3	73
Kroatien	3	324	5	158	-2	166
Lettland	2	72	1	70	1	2
Litauen	1	126	1	117	-	9
Luxemburg	-	9	2	2	-2	7
Malta	1	1	4	1	-3	-
Niederlande	19	73	24	61	-5	12
Österreich	97	107	169	81	-72	26
Polen	38	3 515	24	2 532	14	983
Portugal	13	205	17	172	-4	33
Rumänien	13	3 675	18	2 354	-5	1 321
Schweden	15	34	45	29	-30	5
Slowakei	3	155	-	92	3	63
Slowenien	-	30	1	14	-1	16
Spanien	50	201	58	97	-8	104
Tschechische Republik	11	166	13	104	-2	62
Ungarn	16	501	25	382	-9	119
Zypern	3	5	8	3	-5	2
EU-Staaten zusammen¹⁾	393	11 342	562	7 788	-169	3 554
Afrika	49	904	35	666	14	238
Amerika	114	422	149	217	-35	205
Asien	101	3 464	77	1 043	24	2 421
Australien	21	15	20	10	1	5
Ungeklärt	2 916	3 381	3 575	828	-659	2 553
Insgesamt	3 879	21 743	4 715	11 712	-836	10 031

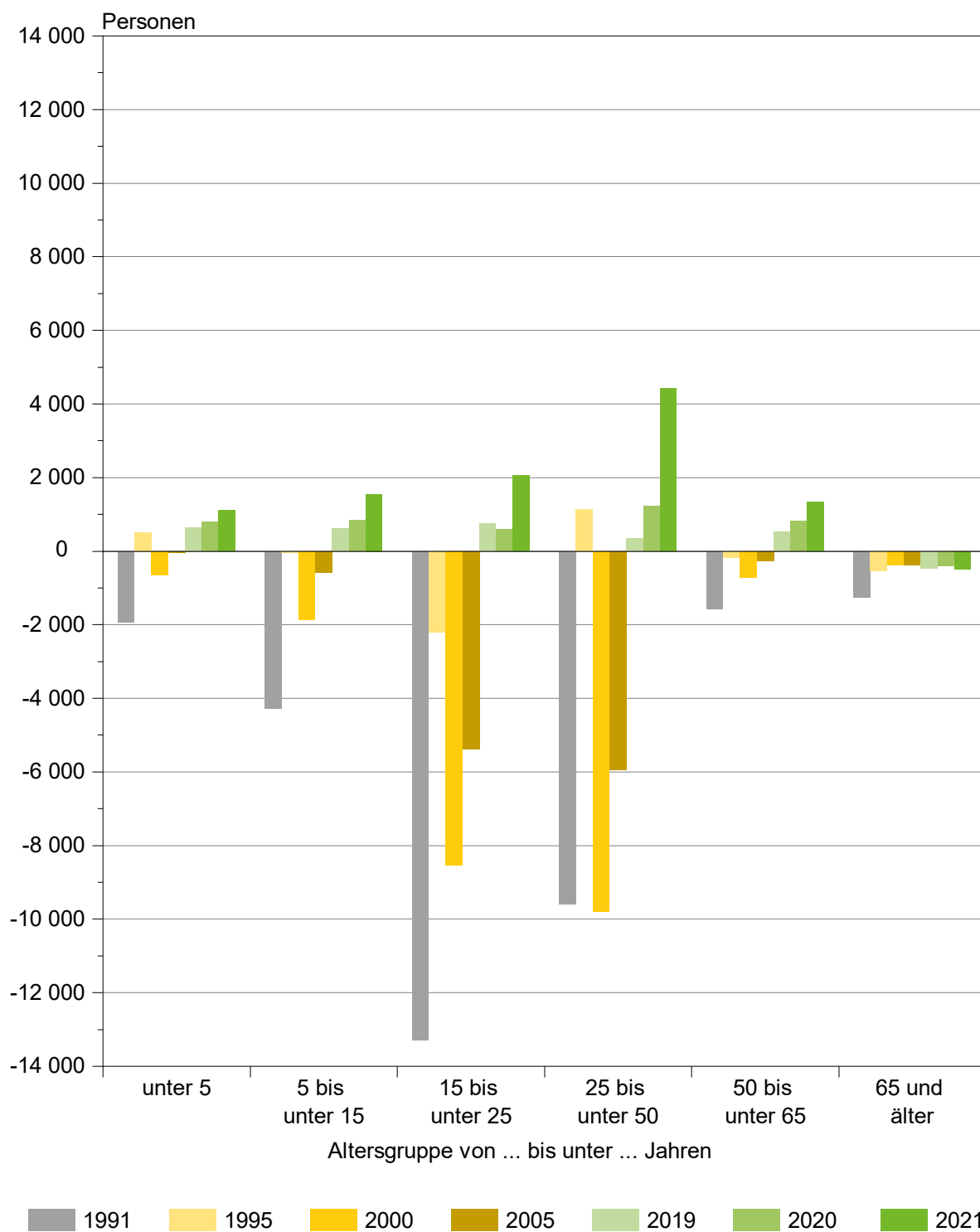
¹⁾ ohne Großbritannien u. Nordirland, die Ende Januar 2020 die EU verlassen haben

Zu- und Fortzüge über die Landesgrenze im Jahr 2021 nach Alter der Gesamtbevölkerung

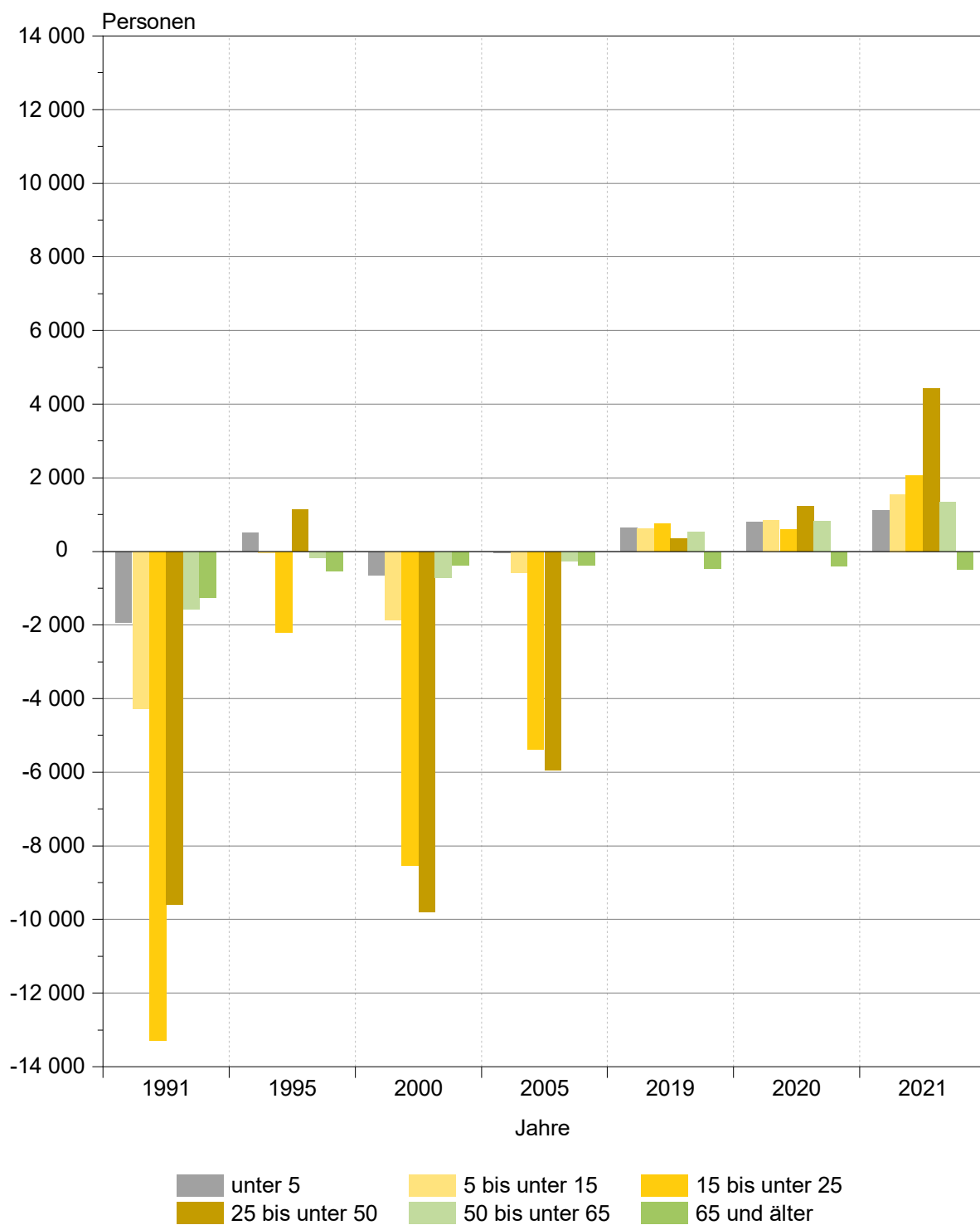


¹ 100 Jahre und älter

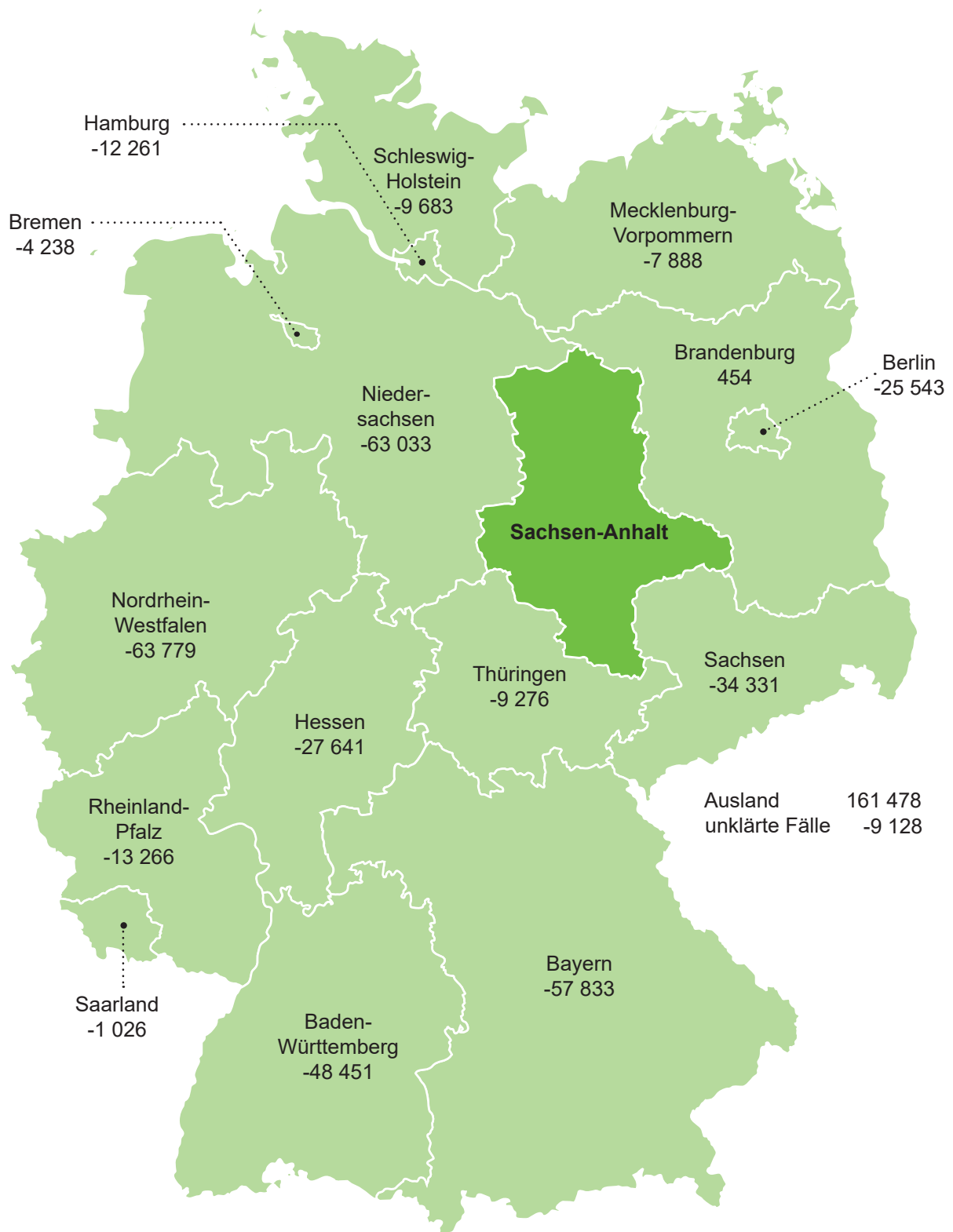
Wanderungssalden nach Altersgruppen und ausgewählten Jahren der Gesamtbevölkerung



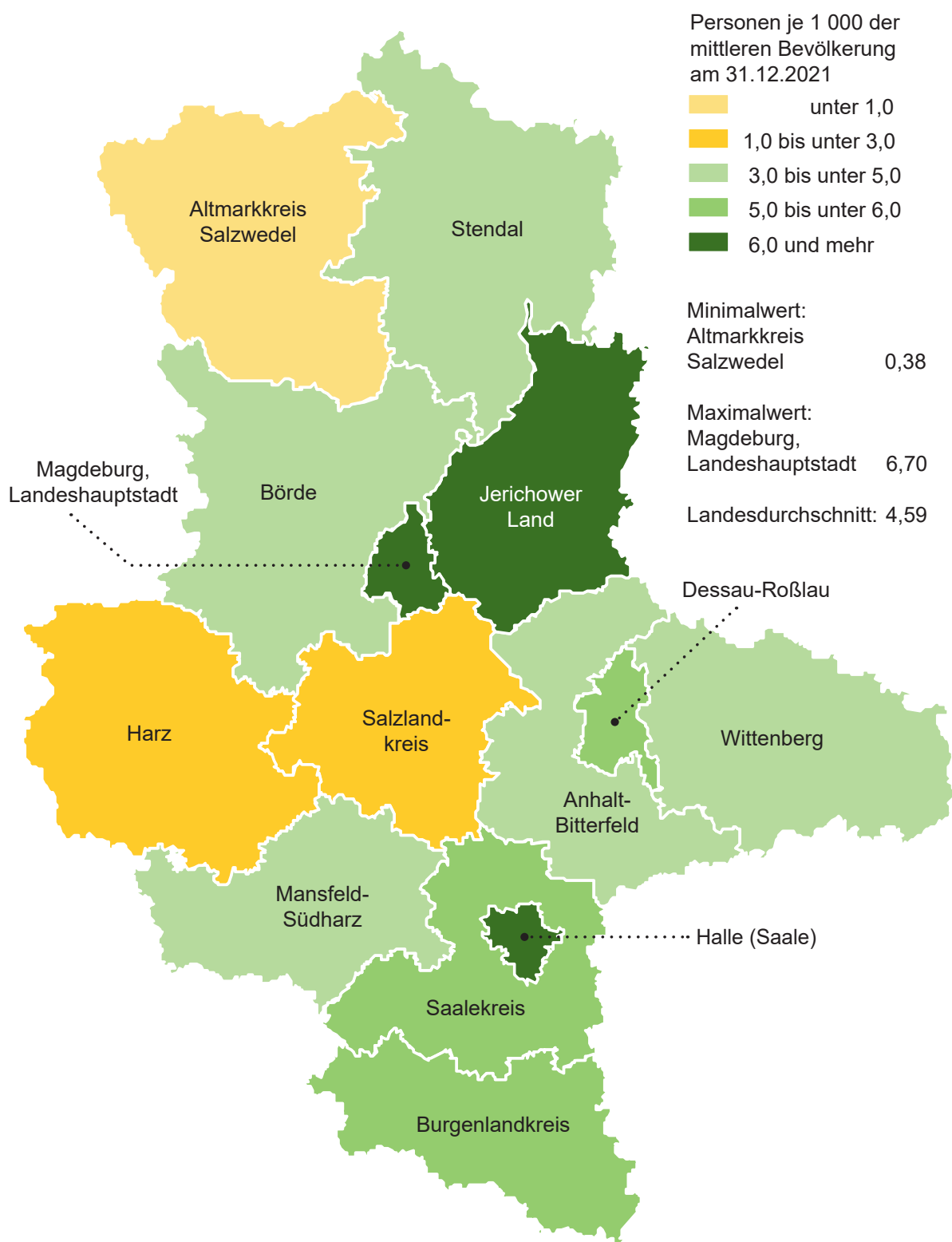
Wanderungssalden nach ausgewählten Jahren und Altersgruppen der Gesamtbevölkerung



Wanderungsverluste/-gewinne Sachsen-Anhalts gegenüber den Bundesländern und dem Ausland im Zeitraum 03.10.1990 bis 31.12.2021



Wanderungsgewinn bzw. -verlust der kreisfreien Städte und Landkreise im Jahr 2021



II. Zu- und Fortzüge über die Grenzen der kreis-
1. Wanderungssalden seit 1991 - Gesamtbevölkerung,

Kreisfreie Stadt Landkreis Land	Wanderungssaldo insgesamt					
	1991	1995	2000	2005	2010	2015
Dessau-Roßlau, Stadt	-1 095	-759	-1 482	-522	-268	548
Halle (Saale), Stadt	-5 684	-5 751	-5 953	-577	1 382	5 243
Magdeburg, Landeshauptstadt	-2 151	-6 146	-2 628	3 190	1 742	4 022
Altmarkkreis Salzwedel	-518	907	-381	-778	-546	514
Anhalt-Bitterfeld	-2 675	405	-2 593	-1 651	-1 408	1 046
Börde	-1 546	4 103	308	-1 424	-985	1 507
Burgenlandkreis	-2 608	232	-1 272	-1 738	-739	1 426
Harz	-3 326	82	-1 568	-1 300	-721	3 689
Jerichower Land	-1 662	1 745	-102	-818	-420	944
Mansfeld-Südharz	-2 375	-301	-1 704	-1 413	-1 108	585
Saalekreis	-944	4 592	523	-974	-1 192	1 051
Salzlandkreis	-3 101	-578	-1 909	-1 965	-1 496	1 685
Stendal	-2 237	-478	-1 500	-1 282	-1 052	1 412
Wittenberg	-1 967	613	-1 649	-1 358	-999	785
Sachsen-Anhalt	-31 889	-1 334	-21 910	-12 610	-7 810	24 457
Wanderungssaldo je 1 000 der mittleren Bevölkerung						
Dessau-Roßlau, Stadt	-9,7	-7,0	-14,7	-5,6	-3,1	6,6
Halle (Saale), Stadt	-18,5	-20,0	-23,7	-2,4	6,0	22,3
Magdeburg, Landeshauptstadt	-7,7	-23,3	-11,2	14,0	7,6	17,2
Altmarkkreis Salzwedel	-5,0	8,6	-3,8	-8,1	-6,1	6,0
Anhalt-Bitterfeld	-11,8	1,8	-12,4	-8,6	-7,9	6,3
Börde	-8,1	21,7	1,6	-7,4	-5,5	8,7
Burgenlandkreis	-10,8	1,0	-5,7	-8,3	-3,8	7,7
Harz	-11,8	0,3	-6,0	-5,2	-3,1	16,7
Jerichower Land	-15,6	16,2	-0,9	-7,9	-4,3	10,3
Mansfeld-Südharz	-12,1	-1,6	-9,6	-8,6	-7,3	4,1
Saalekreis	-4,6	22,1	2,4	-4,7	-6,0	5,6
Salzlandkreis	-11,5	-2,2	-7,7	-8,6	-7,1	8,6
Stendal	-14,4	-3,2	-10,6	-9,7	-8,6	12,3
Wittenberg	-11,5	3,7	-10,3	-9,2	-7,2	6,1
Sachsen-Anhalt	-11,2	-0,5	-8,3	-5,1	-3,3	10,9

freien Städte und Landkreise Sachsen-Anhalts
darunter je 1 000 der mittleren Bevölkerung -

Wanderungssaldo insgesamt						Kreisfreie Stadt Landkreis Land
2016	2017	2018	2019	2020	2021	
313	346	-51	-228	130	433	Dessau-Roßlau, Stadt
1 686	1 828	788	49	138	1 455	Halle (Saale), Stadt
3 029	990	1 119	-318	-719	1 581	Magdeburg, Landeshauptstadt
-502	-247	-124	-54	117	31	Altmarkkreis Salzwedel
-456	-454	67	-2	253	597	Anhalt-Bitterfeld
270	538	141	214	794	837	Börde
342	462	-283	267	470	969	Burgenlandkreis
145	-1 517	141	945	-217	532	Harz
209	-255	175	414	631	559	Jerichower Land
-362	-420	-306	7	226	508	Mansfeld-Südharz
490	633	375	383	963	1 015	Saalekreis
-508	11	-155	554	298	394	Salzlandkreis
-30	-328	-275	-16	212	464	Stendal
25	332	147	213	543	614	Wittenberg
4 651	1 919	1 759	2 428	3 839	9 989	Sachsen-Anhalt
Wanderungssaldo je 1 000 der mittleren Bevölkerung						
3,8	4,2	-0,6	-2,8	1,6	5,5	Dessau-Roßlau, Stadt
7,1	7,7	3,3	0,2	0,6	6,1	Halle (Saale), Stadt
12,8	4,2	4,7	-1,3	-3,0	6,7	Magdeburg, Landeshauptstadt
-5,9	-2,9	-1,5	-0,6	1,4	0,4	Altmarkkreis Salzwedel
-2,8	-2,8	0,4	-	1,6	3,8	Anhalt-Bitterfeld
1,6	3,1	0,8	1,2	4,7	4,9	Börde
1,9	2,5	-1,6	1,5	2,6	5,5	Burgenlandkreis
0,7	-7,0	0,7	4,4	-1,0	2,5	Harz
2,3	-2,8	1,9	4,6	7,1	6,3	Jerichower Land
-2,6	-3,0	-2,2	0,1	1,7	3,8	Mansfeld-Südharz
2,6	3,4	2,0	2,1	5,2	5,5	Saalekreis
-2,6	0,1	-0,8	2,9	1,6	2,1	Salzlandkreis
-0,3	-2,9	-2,4	-0,1	1,9	4,2	Stendal
0,2	2,6	1,2	1,7	4,4	5,0	Wittenberg
2,1	0,9	0,8	1,1	1,8	4,6	Sachsen-Anhalt

1.1 Wanderungssalden seit 1991 -

Kreisfreie Stadt Landkreis Land	Wanderungssaldo					
	1991	1995	2000	2005	2010	2015
	männlich					
Dessau-Roßlau, Stadt	-391	-571	-757	-265	-105	429
Halle (Saale), Stadt	-2 531	-2 761	-3 321	-514	566	3 524
Magdeburg, Landeshauptstadt	-801	-2 953	-1 497	1 539	964	2 444
Altmarkkreis Salzwedel	-11	608	-225	-284	-256	380
Anhalt-Bitterfeld	-1 016	465	-1 321	-794	-649	731
Börde	-463	2 279	139	-626	-486	1 174
Burgenlandkreis	-1 015	364	-666	-730	-198	1 201
Harz	-1 371	394	-716	-589	-358	2 715
Jerichower Land	-836	942	-49	-385	-221	748
Mansfeld-Südharz	-1 044	-16	-724	-637	-508	577
Saalekreis	93	2 651	315	-420	-548	813
Salzlandkreis	-1 291	-147	-919	-931	-759	1 089
Stendal	-888	-121	-731	-533	-572	1 113
Wittenberg	-788	457	-789	-673	-544	797
Sachsen-Anhalt	-12 353	1 591	-11 261	-5 842	-3 674	17 735
	weiblich					
Dessau-Roßlau, Stadt	-704	-188	-725	-257	-163	119
Halle (Saale), Stadt	-3 153	-2 990	-2 632	-63	816	1 719
Magdeburg, Landeshauptstadt	-1 350	-3 193	-1 131	1 651	778	1 578
Altmarkkreis Salzwedel	-507	299	-156	-494	-290	134
Anhalt-Bitterfeld	-1 659	-60	-1 272	-857	-759	315
Börde	-1 083	1 824	169	-798	-499	333
Burgenlandkreis	-1 593	-132	-606	-1 008	-541	225
Harz	-1 955	-312	-852	-711	-363	974
Jerichower Land	-826	803	-53	-433	-199	196
Mansfeld-Südharz	-1 331	-285	-980	-776	-600	8
Saalekreis	-1 037	1 941	208	-554	-644	238
Salzlandkreis	-1 810	-431	-990	-1 034	-737	596
Stendal	-1 349	-357	-769	-749	-480	299
Wittenberg	-1 179	156	-860	-685	-455	-12
Sachsen-Anhalt	-19 536	-2 925	-10 649	-6 768	-4 136	6 722

männliche und weibliche Bevölkerung -

Wanderungssaldo						Kreisfreie Stadt Landkreis Land
2016	2017	2018	2019	2020	2021	
männlich						
135	182	-105	-80	50	249	Dessau-Roßlau, Stadt
897	811	202	76	124	777	Halle (Saale), Stadt
2 004	401	569	-68	-539	907	Magdeburg, Landeshauptstadt
-298	-170	-93	-55	96	-20	Altmarkkreis Salzwedel
-273	-245	-65	-55	217	336	Anhalt-Bitterfeld
-3	225	85	56	372	481	Börde
245	248	-345	89	141	525	Burgenlandkreis
209	-1 365	-120	624	-192	197	Harz
30	-243	72	256	286	339	Jerichower Land
-286	-281	-166	-27	106	264	Mansfeld-Südharz
311	322	167	13	556	571	Saalekreis
-289	28	-101	192	176	253	Salzlandkreis
-65	-245	-148	-10	68	299	Stendal
-122	142	21	90	297	300	Wittenberg
2 495	-190	-27	1 101	1 758	5 478	Sachsen-Anhalt
weiblich						
178	164	54	-148	80	184	Dessau-Roßlau, Stadt
789	1 017	586	-27	14	678	Halle (Saale), Stadt
1 025	589	550	-250	-180	674	Magdeburg, Landeshauptstadt
-204	-77	-31	1	21	51	Altmarkkreis Salzwedel
-183	-209	132	53	36	261	Anhalt-Bitterfeld
273	313	56	158	422	356	Börde
97	214	62	178	329	444	Burgenlandkreis
-64	-152	261	321	-25	335	Harz
179	-12	103	158	345	220	Jerichower Land
-76	-139	-140	34	120	244	Mansfeld-Südharz
179	311	208	370	407	444	Saalekreis
-219	-17	-54	362	122	141	Salzlandkreis
35	-83	-127	-6	144	165	Stendal
147	190	126	123	246	314	Wittenberg
2 156	2 109	1 786	1 327	2 081	4 511	Sachsen-Anhalt

1.2 Wanderungssalden seit 1991

Kreisfreie Stadt Landkreis Land	Wanderungssaldo					
	1991	1995	2000	2005	2010	2015
	Deutsche					
Dessau-Roßlau, Stadt	-1 285	-488	-1 455	-515	-387	-362
Halle (Saale), Stadt	-6 075	-5 949	-5 588	-482	1 191	215
Magdeburg, Landeshauptstadt	-2 067	-7 087	-2 525	3 437	1 508	738
Altmarkkreis Salzwedel	-707	567	-280	-842	-601	-355
Anhalt-Bitterfeld	-2 998	121	-2 471	-1 599	-1 339	-405
Börde	-1 534	3 875	240	-1 433	-1 064	-73
Burgenlandkreis	-2 461	-13	-1 330	-1 625	-1 031	-558
Harz	-3 382	-456	-1 496	-1 505	-994	-97
Jerichower Land	-1 533	1 648	-112	-785	-466	-299
Mansfeld-Südharz	-2 481	-383	-1 768	-1 459	-1 143	-486
Saalekreis	-1 795	4 131	330	-932	-1 313	-491
Salzlandkreis	-3 195	-686	-2 070	-1 869	-1 586	-466
Stendal	-2 310	-607	-1 552	-1 311	-1 016	-163
Wittenberg	-2 114	421	-1 712	-1 255	-992	-408
Sachsen-Anhalt	-33 937	-4 906	-21 789	-12 175	-9 233	-3 210
	Ausländer/-innen					
Dessau-Roßlau, Stadt	190	-271	-27	-7	119	910
Halle (Saale), Stadt	391	198	-365	-95	191	5 028
Magdeburg, Landeshauptstadt	-84	941	-103	-247	234	3 284
Altmarkkreis Salzwedel	189	340	-101	64	55	869
Anhalt-Bitterfeld	323	284	-122	-52	-69	1 451
Börde	-12	228	68	9	79	1 580
Burgenlandkreis	-147	245	58	-113	292	1 984
Harz	56	538	-72	205	273	3 786
Jerichower Land	-129	97	10	-33	46	1 243
Mansfeld-Südharz	106	82	64	46	35	1 071
Saalekreis	851	461	193	-42	121	1 542
Salzlandkreis	94	108	161	-96	90	2 151
Stendal	73	129	52	29	-36	1 575
Wittenberg	147	192	63	-103	-7	1 193
Sachsen-Anhalt	2 048	3 572	-121	-435	1 423	27 667

- Deutsche und Ausländerinnen und Ausländer -

Wanderungssaldo						Kreisfreie Stadt Landkreis Land
2016	2017	2018	2019	2020	2021	
Deutsche						
-221	-160	-55	-257	75	79	Dessau-Roßlau, Stadt
-648	-515	4	-496	-752	-485	Halle (Saale), Stadt
-743	-810	-346	-1 060	-989	-527	Magdeburg, Landeshauptstadt
-540	-324	-189	-45	-13	18	Altmarkkreis Salzwedel
-761	-490	-197	-139	189	116	Anhalt-Bitterfeld
-82	187	-54	160	650	427	Börde
-595	-370	-333	-69	174	451	Burgenlandkreis
-154	-9	197	366	184	258	Harz
-72	-116	171	351	525	407	Jerichower Land
-611	-480	-311	-66	193	228	Mansfeld-Südharz
34	93	188	439	692	616	Saalekreis
-581	-128	-255	210	155	130	Salzlandkreis
-401	-202	-135	-55	56	244	Stendal
-159	17	-6	17	301	318	Wittenberg
-5 534	-3 307	-1 321	-644	1 440	2 280	Sachsen-Anhalt
Ausländer/-innen						
534	506	4	29	55	354	Dessau-Roßlau, Stadt
2 334	2 343	784	545	890	1 940	Halle (Saale), Stadt
3 772	1 800	1 465	742	270	2 108	Magdeburg, Landeshauptstadt
38	77	65	-9	130	13	Altmarkkreis Salzwedel
305	36	264	137	64	481	Anhalt-Bitterfeld
352	351	195	54	144	410	Börde
937	832	50	336	296	518	Burgenlandkreis
299	-1 508	-56	579	-401	274	Harz
281	-139	4	63	106	152	Jerichower Land
249	60	5	73	33	280	Mansfeld-Südharz
456	540	187	-56	271	399	Saalekreis
73	139	100	344	143	264	Salzlandkreis
371	-126	-140	39	156	220	Stendal
184	315	153	196	242	296	Wittenberg
10 185	5 226	3 080	3 072	2 399	7 709	Sachsen-Anhalt

2. Zu- und Fortzüge seit

Kreisfreie Stadt Landkreis Land	Wanderungen über die Kreisgrenze					
	1991	1995	2000	2005	2010	2015
	Zuzüge					
Dessau-Roßlau, Stadt	1 916	2 740	2 636	2 989	2 655	3 653
Halle (Saale), Stadt	5 257	7 551	8 498	10 400	10 773	16 604
Magdeburg, Landeshauptstadt	4 997	6 165	7 616	12 120	11 049	14 531
Altmarkkreis Salzwedel	2 013	4 020	2 629	2 340	2 166	3 456
Anhalt-Bitterfeld	3 189	5 184	4 485	3 987	3 554	6 325
Börde	2 530	8 344	6 037	4 710	4 030	6 536
Burgenlandkreis	3 131	4 666	4 753	3 917	4 495	7 533
Harz	4 013	6 244	5 032	5 407	5 710	28 835
Jerichower Land	1 236	4 438	3 267	2 635	2 752	4 134
Mansfeld-Südharz	2 370	3 469	3 098	2 880	2 707	4 253
Saalekreis	4 630	10 434	8 802	6 333	5 374	7 580
Salzlandkreis	4 249	4 870	5 249	4 424	4 177	7 152
Stendal	2 335	3 212	2 584	2 782	2 652	4 897
Wittenberg	2 566	3 983	3 214	2 668	2 545	4 703
Sachsen-Anhalt	44 432	75 320	67 900	67 592	64 639	120 192
	Fortzüge					
Dessau-Roßlau, Stadt	3 011	3 499	4 118	3 511	2 923	3 105
Halle (Saale), Stadt	10 941	13 302	14 451	10 977	9 391	11 361
Magdeburg, Landeshauptstadt	7 148	12 311	10 244	8 930	9 307	10 509
Altmarkkreis Salzwedel	2 531	3 113	3 010	3 118	2 712	2 942
Anhalt-Bitterfeld	5 864	4 779	7 078	5 638	4 962	5 279
Börde	4 076	4 241	5 729	6 134	5 015	5 029
Burgenlandkreis	5 739	4 434	6 025	5 655	5 234	6 107
Harz	7 339	6 162	6 600	6 707	6 431	25 146
Jerichower Land	2 898	2 693	3 369	3 453	3 172	3 190
Mansfeld-Südharz	4 745	3 770	4 802	4 293	3 815	3 668
Saalekreis	5 574	5 842	8 279	7 307	6 566	6 529
Salzlandkreis	7 350	5 448	7 158	6 389	5 673	5 467
Stendal	4 572	3 690	4 084	4 064	3 704	3 485
Wittenberg	4 533	3 370	4 863	4 026	3 544	3 918
Sachsen-Anhalt	76 321	76 654	89 810	80 202	72 449	95 735

1991 - Gesamtbevölkerung -

Wanderungen über die Kreisgrenze						Kreisfreie Stadt Landkreis Land
2016	2017	2018	2019	2020	2021	
Zuzüge						
3 431	3 152	2 864	2 958	2 700	2 846	Dessau-Roßlau, Stadt
16 295	13 885	12 977	12 875	11 528	12 653	Halle (Saale), Stadt
16 155	14 835	13 990	13 192	12 694	15 474	Magdeburg, Landeshauptstadt
2 982	2 569	2 595	2 662	2 491	2 579	Altmarkkreis Salzwedel
5 750	5 172	5 567	5 698	5 240	5 316	Anhalt-Bitterfeld
6 726	6 006	5 694	5 794	5 621	5 625	Börde
7 051	6 528	6 736	7 062	6 363	6 723	Burgenlandkreis
14 003	8 992	8 540	8 642	7 266	8 028	Harz
3 903	3 165	3 294	3 369	3 261	3 374	Jerichower Land
4 108	3 197	3 273	3 469	3 298	3 478	Mansfeld-Südharz
7 510	6 735	6 785	6 687	6 530	6 553	Saalekreis
6 293	5 533	5 620	6 071	5 846	5 842	Salzlandkreis
5 393	3 454	3 028	3 115	3 005	3 058	Stendal
4 307	3 920	3 959	4 115	4 232	4 133	Wittenberg
103 907	87 143	84 922	85 709	80 075	85 682	Sachsen-Anhalt
Fortzüge						
3 118	2 806	2 915	3 186	2 570	2 413	Dessau-Roßlau, Stadt
14 609	12 057	12 189	12 826	11 390	11 198	Halle (Saale), Stadt
13 126	13 845	12 871	13 510	13 413	13 893	Magdeburg, Landeshauptstadt
3 484	2 816	2 719	2 716	2 374	2 548	Altmarkkreis Salzwedel
6 206	5 626	5 500	5 700	4 987	4 719	Anhalt-Bitterfeld
6 456	5 468	5 553	5 580	4 827	4 788	Börde
6 709	6 066	7 019	6 795	5 893	5 754	Burgenlandkreis
13 858	10 509	8 399	7 697	7 483	7 496	Harz
3 694	3 420	3 119	2 955	2 630	2 815	Jerichower Land
4 470	3 617	3 579	3 462	3 072	2 970	Mansfeld-Südharz
7 020	6 102	6 410	6 304	5 567	5 538	Saalekreis
6 801	5 522	5 775	5 517	5 548	5 448	Salzlandkreis
5 423	3 782	3 303	3 131	2 793	2 594	Stendal
4 282	3 588	3 812	3 902	3 689	3 519	Wittenberg
99 256	85 224	83 163	83 281	76 236	75 693	Sachsen-Anhalt

3. Zu- und Fortzüge im Jahr 2021 nach Altersgruppen - Gesamtbevölkerung -

Kreisfreie Stadt Landkreis Land	Zu- und Fortzüge im Alter von ... bis unter ... Jahren					
	unter 18	18 - 25	25 - 30	30 - 50	50 - 65	65 und mehr
Zuzüge						
Dessau-Roßlau, Stadt	426	565	512	881	243	219
Halle (Saale), Stadt	1 550	4 551	1 963	3 284	782	523
Magdeburg, Landeshauptstadt	2 366	4 973	2 693	4 009	873	560
Altmarkkreis Salzwedel	458	417	277	920	324	183
Anhalt-Bitterfeld	836	1 140	638	1 750	624	328
Börde	1 126	805	666	2 075	551	402
Burgenlandkreis	1 033	1 274	800	2 514	753	349
Harz	1 699	1 694	1 103	2 411	691	430
Jerichower Land	526	451	389	1 307	402	299
Mansfeld-Südharz	699	531	396	1 140	436	276
Saalekreis	1 208	1 093	793	2 392	650	417
Salzlandkreis	1 117	1 014	757	1 907	649	398
Stendal	521	562	365	1 003	368	239
Wittenberg	640	782	498	1 458	505	250
Sachsen-Anhalt	14 205	19 852	11 850	27 051	7 851	4 873
Fortzüge						
Dessau-Roßlau, Stadt	318	509	399	750	224	213
Halle (Saale), Stadt	1 535	2 711	2 148	3 497	737	570
Magdeburg, Landeshauptstadt	2 489	3 057	2 622	4 401	792	532
Altmarkkreis Salzwedel	383	595	284	784	257	245
Anhalt-Bitterfeld	597	1 227	619	1 391	479	406
Börde	647	1 171	531	1 568	465	406
Burgenlandkreis	707	1 365	716	1 955	625	386
Harz	1 480	1 962	1 052	2 053	545	404
Jerichower Land	387	571	349	952	286	270
Mansfeld-Südharz	425	729	294	911	286	325
Saalekreis	715	1 293	665	1 647	607	611
Salzlandkreis	867	1 292	725	1 593	527	444
Stendal	347	694	302	708	285	258
Wittenberg	363	906	463	1 092	408	287
Sachsen-Anhalt	11 260	18 082	11 169	23 302	6 523	5 357

3.1 Wanderungssalden im Jahr 2021 nach Altersgruppen - Gesamtbevölkerung -

Kreisfreie Stadt Landkreis Land	Wanderungssalden der Bevölkerung im Alter von ... bis unter ... Jahren					
	unter 18	18 - 25	25 - 30	30 - 50	50 - 65	65 und mehr
Dessau-Roßlau, Stadt	108	56	113	131	19	6
Halle (Saale), Stadt	15	1 840	-185	-213	45	-47
Magdeburg, Landeshauptstadt	-123	1 916	71	-392	81	28
Altmarkkreis Salzwedel	75	-178	-7	136	67	-62
Anhalt-Bitterfeld	239	-87	19	359	145	-78
Börde	479	-366	135	507	86	-4
Burgenlandkreis	326	-91	84	559	128	-37
Harz	219	-268	51	358	146	26
Jerichower Land	139	-120	40	355	116	29
Mansfeld-Südharz	274	-198	102	229	150	-49
Saalekreis	493	-200	128	745	43	-194
Salzlandkreis	250	-278	32	314	122	-46
Stendal	174	-132	63	295	83	-19
Wittenberg	277	-124	35	366	97	-37
Sachsen-Anhalt	2 945	1 770	681	3 749	1 328	-484

4. Zu- und Fortzüge aus bzw. in

Kreisfreie Stadt Landkreis Land	Zuzüge aus bzw. Fortzüge nach:							
	Schleswig- Holstein	Hamburg	Nieder- sachsen	Bremen	Nordrhein- Westfalen	Hessen	Rheinland- Pfalz	Baden- Württem- berg
	Zuzüge							
Dessau-Roßlau, Stadt	33	24	108	4	86	40	19	64
Halle (Saale), Stadt	128	84	458	24	427	248	108	406
Magdeburg, Landeshauptstadt	113	122	841	47	543	222	129	321
Altmarkkreis Salzwedel	48	41	616	10	84	42	25	56
Anhalt-Bitterfeld	30	6	121	2	161	56	18	123
Börde	38	20	738	7	160	42	20	50
Burgenlandkreis	37	14	134	10	179	92	32	151
Harz	77	50	925	20	249	118	50	116
Jerichower Land	20	6	170	9	94	31	22	67
Mansfeld-Südharz	42	11	158	2	119	60	24	106
Saalekreis	30	27	98	3	156	82	29	98
Salzlandkreis	63	21	346	3	191	70	37	86
Stendal	52	44	272	5	131	37	43	84
Wittenberg	28	18	113	6	103	46	18	109
Sachsen-Anhalt	739	488	5 098	152	2 683	1 186	574	1 837
	Fortzüge							
Dessau-Roßlau, Stadt	25	15	88	7	159	58	32	67
Halle (Saale), Stadt	140	147	548	48	648	304	107	355
Magdeburg, Landeshauptstadt	161	171	886	42	646	240	110	319
Altmarkkreis Salzwedel	58	74	566	9	116	27	28	39
Anhalt-Bitterfeld	32	32	159	19	193	79	38	118
Börde	50	27	585	10	133	55	20	63
Burgenlandkreis	25	19	135	25	240	68	49	124
Harz	79	49	909	18	179	110	42	118
Jerichower Land	31	11	162	11	100	35	23	40
Mansfeld-Südharz	20	17	170	10	74	63	35	67
Saalekreis	39	18	165	3	169	81	31	86
Salzlandkreis	49	30	252	20	273	60	36	102
Stendal	45	33	247	7	145	37	26	50
Wittenberg	30	30	101	9	126	50	38	55
Sachsen-Anhalt	784	673	4 973	238	3 201	1 267	615	1 603

andere Bundesländer im Jahr 2021

Zuzüge aus bzw. Fortzüge nach:								Kreisfreie Stadt Landkreis Land
Bayern	Saarland	Berlin	Brandenburg	Mecklenburg-Vorp.	Sachsen	Thüringen	Bundesgebiet gesamt	
Zuzüge								
88	5	129	102	27	241	65	1 035	Dessau-Roßlau, Stadt
448	32	430	307	172	1 448	480	5 200	Halle (Saale), Stadt
367	21	457	341	174	448	207	4 353	Magdeburg, Landeshauptstadt
67	4	99	71	40	55	18	1 276	Altmarkkreis Salzwedel
117	5	165	135	31	674	61	1 705	Anhalt-Bitterfeld
81	5	110	120	51	113	73	1 628	Börde
242	7	84	77	39	919	702	2 719	Burgenlandkreis
179	1	192	171	86	238	196	2 668	Harz
59	2	145	265	42	66	38	1 036	Jerichower Land
155	9	98	59	36	216	479	1 574	Mansfeld-Südharz
171	9	97	76	55	969	170	2 070	Saalekreis
136	4	130	133	54	247	108	1 629	Salzlandkreis
86	5	248	394	95	86	38	1 620	Stendal
132	9	279	402	38	469	38	1 808	Wittenberg
2 328	118	2 663	2 653	940	6 189	2 673	30 321	Sachsen-Anhalt
Fortzüge								
85	8	154	74	44	249	62	1 127	Dessau-Roßlau, Stadt
428	24	500	260	183	1 482	423	5 597	Halle (Saale), Stadt
367	28	510	318	164	524	172	4 658	Magdeburg, Landeshauptstadt
58	6	76	64	90	65	35	1 311	Altmarkkreis Salzwedel
122	9	137	100	58	549	110	1 755	Anhalt-Bitterfeld
74	2	92	103	89	163	71	1 537	Börde
191	4	52	84	57	671	660	2 404	Burgenlandkreis
161	5	158	124	102	276	171	2 501	Harz
40	1	85	205	61	93	32	930	Jerichower Land
101	10	53	41	48	252	401	1 362	Mansfeld-Südharz
152	3	108	81	68	675	171	1 850	Saalekreis
120	9	122	123	78	275	110	1 659	Salzlandkreis
83	9	130	272	105	123	31	1 343	Stendal
93	10	118	258	54	441	80	1 493	Wittenberg
2 075	128	2 295	2 107	1 201	5 838	2 529	29 527	Sachsen-Anhalt

5. Wanderungen zwischen den kreisfreien Städten

Zuzüge nach Fortzüge aus	Dessau- Roßlau, Stadt	Halle (Saale), Stadt	Magdeburg, Landes- hauptstadt	Altmark- kreis Salzwedel	Anhalt- Bitterfeld	Börde	Burgen- landkreis
Dessau-Roßlau, Stadt	-	116	85	5	334	14	12
Halle (Saale), Stadt	80	-	184	15	291	56	161
Magdeburg, Landeshauptstadt	49	205	-	143	88	1 788	53
Altmarkkreis Salzwedel	1	39	183	-	8	150	2
Anhalt-Bitterfeld	370	386	148	11	-	29	24
Börde	9	82	1 376	131	21	-	12
Burgenlandkreis	9	262	27	4	27	10	-
Harz	82	413	536	122	173	379	212
Jerichower Land	27	71	610	23	105	118	5
Mansfeld-Südharz	12	378	44	7	23	17	54
Saalekreis	30	1 417	65	22	180	16	367
Salzlandkreis	60	296	762	33	223	229	94
Stendal	3	49	254	206	17	107	3
Wittenberg	243	115	58	8	151	3	14
Zuzüge nach ...	975	3 829	4 332	730	1 641	2 916	1 013
Fortzüge aus ...	931	3 425	6 797	701	1 712	2 367	924
Saldo im Land	44	404	-2 465	29	-71	549	89

und Landkreisen Sachsen-Anhalts im Jahr 2021

Harz	Jerichower Land	Mansfeld-Südharz	Saalekreis	Salzlandkreis	Stendal	Wittenberg	Zuzüge nach Fortzüge aus
22	28	11	29	59	11	205	Dessau-Roßlau, Stadt
109	79	295	1 860	170	50	75	Halle (Saale), Stadt
2 606	800	57	46	778	147	37	Magdeburg, Landeshauptstadt
33	26	8	4	23	219	5	Altmarkkreis Salzwedel
40	83	21	160	228	13	199	Anhalt-Bitterfeld
201	154	25	15	228	106	7	Börde
37	22	56	410	39	10	11	Burgenlandkreis
-	160	255	275	811	149	153	Harz
35	-	14	8	144	109	11	Jerichower Land
118	28	-	215	194	11	16	Mansfeld-Südharz
31	12	232	-	121	14	24	Saalekreis
389	126	251	86	-	89	60	Salzlandkreis
36	97	8	9	37	-	4	Stendal
26	15	6	30	18	19	-	Wittenberg
3 683	1 630	1 239	3 147	2 850	947	807	Zuzüge nach ...
3 720	1 280	1 117	2 531	2 698	830	706	Fortzüge aus ...
-37	350	122	616	152	117	101	Saldo im Land ...

III. Zu- und Fortzüge über die Grenzen der Gemeinden Sachsen-Anhalts

1. Gesamtwanderung und Wanderungen innerhalb des Landes Sachsen-Anhalt im Jahr 2021

- darunter Ausländer/-innen -

Kreisfreie Stadt Landkreis Land	Zugezogene		Fortgezogene		Wanderungssaldo	
	insgesamt	darunter Ausländer/- innen	insgesamt	darunter Ausländer/- innen	insgesamt	darunter Ausländer/- innen
Gesamtwanderung						
Dessau-Roßlau, Stadt	2 846	1 102	2 413	748	433	354
Halle (Saale), Stadt	12 653	5 069	11 198	3 129	1 455	1 940
Magdeburg, Landeshauptstadt	15 474	8 261	13 893	6 153	1 581	2 108
Altmarkkreis Salzwedel	3 495	779	3 464	766	31	13
Anhalt-Bitterfeld	7 210	2 382	6 613	1 901	597	481
Börde	7 968	1 829	7 131	1 419	837	410
Burgenlandkreis	9 170	3 627	8 201	3 109	969	518
Harz	11 457	4 315	10 925	4 041	532	274
Jerichower Land	4 427	980	3 868	828	559	152
Mansfeld-Südharz	5 777	963	5 269	683	508	280
Saalekreis	8 844	2 084	7 829	1 685	1 015	399
Salzlandkreis	8 606	2 434	8 212	2 170	394	264
Stendal	4 733	754	4 269	534	464	220
Wittenberg	5 488	1 945	4 874	1 649	614	296
Sachsen-Anhalt	108 148	36 524	98 159	28 815	9 989	7 709
Wanderungen innerhalb des Landes Sachsen-Anhalt						
Dessau-Roßlau, Stadt	975	185	931	110	44	75
Halle (Saale), Stadt	3 829	954	3 425	300	404	654
Magdeburg, Landeshauptstadt	4 332	919	6 797	2 937	-2 465	-2 018
Altmarkkreis Salzwedel	1 646	186	1 617	123	29	63
Anhalt-Bitterfeld	3 535	402	3 606	414	-71	-12
Börde	5 259	681	4 710	487	549	194
Burgenlandkreis	3 460	584	3 371	391	89	193
Harz	7 112	2 691	7 149	2 722	-37	-31
Jerichower Land	2 683	276	2 333	213	350	63
Mansfeld-Südharz	3 538	344	3 416	226	122	118
Saalekreis	5 438	660	4 822	385	616	275
Salzlandkreis	5 614	1 060	5 462	909	152	151
Stendal	2 622	258	2 505	99	117	159
Wittenberg	2 162	363	2 061	247	101	116
Sachsen-Anhalt	52 205	9 563	52 205	9 563	-	-

2. Wanderungsbewegung und Bevölkerung in Gemeinden
mit mehr als 10 000 Einwohnerinnen und Einwohnern im Jahr 2021

Gemeinde	Bevölkerung am 31.12.2021	Zuzüge	Fortzüge	Wanderungs- Saldo
Halle (Saale), Stadt	238 061	12 653	11 198	1 455
Magdeburg, Landeshauptstadt	236 188	15 474	13 893	1 581
Dessau-Roßlau, Stadt	78 731	2 846	2 413	433
Wittenberg, Lutherstadt	44 984	2 216	2 157	59
Weißenfels, Stadt	39 745	3 155	2 929	226
Halberstadt, Stadt	38 682	4 416	4 528	-112
Stendal, Hansestadt	38 359	1 627	1 663	-36
Bitterfeld-Wolfen, Stadt	37 047	1 840	1 788	52
Merseburg, Stadt	33 641	2 230	1 818	412
Wernigerode, Stadt	32 027	1 527	1 365	162
Bernburg (Saale), Stadt	32 000	2 216	2 037	179
Naumburg (Saale), Stadt	31 815	1 428	1 255	173
Schönebeck (Elbe), Stadt	30 067	1 164	1 093	71
Zeitz, Stadt	27 003	1 339	1 014	325
Aschersleben, Stadt	26 328	1 185	1 222	-37
Sangerhausen, Stadt	25 419	925	863	62
Köthen (Anhalt), Stadt	24 876	1 404	1 415	-11
Staßfurt, Stadt	24 265	779	833	-54
Quedlinburg, Welterbestadt	23 341	992	975	17
Salzwedel, Hansestadt	22 999	1 088	1 171	-83
Eisleben, Lutherstadt	22 404	1 136	1 070	66
Burg, Stadt	22 254	1 241	1 045	196
Gardelegen, Hansestadt	21 980	733	717	16
Zerbst/Anhalt, Stadt	21 234	1 051	887	164
Blankenburg (Harz), Stadt	19 248	798	650	148
Oschersleben (Bode), Stadt	19 193	825	794	31
Haldensleben, Stadt	19 028	1 007	869	138
Hohe Börde	18 703	825	782	43
Thale, Stadt	16 994	721	600	121
Landsberg, Stadt	14 960	571	570	1
Sandersdorf-Brehna, Stadt	14 302	726	593	133
Jessen (Elster), Stadt	14 150	729	532	197
Leuna, Stadt	13 899	644	585	59
Wanzleben-Börde, Stadt	13 821	710	496	214
Hettstedt, Stadt	13 623	667	555	112
Oebisfelde-Weferlingen, Stadt	13 544	609	565	44
Genthin, Stadt	13 402	583	549	34
Südliches Anhalt, Stadt	13 146	513	470	43
Teutschenthal	12 793	482	388	94
Möckern, Stadt	12 778	791	805	-14
Muldestausee	11 557	416	384	32
Coswig (Anhalt), Stadt	11 494	547	418	129
Gräfenhainichen, Stadt	11 413	435	357	78
Bad Dürrenberg, Solestadt	11 389	584	491	93
Wolmirstedt, Stadt	11 371	546	459	87
Salzatal	11 325	409	371	38
Osterwieck, Stadt	11 012	365	304	61
Schkopau	10 937	547	559	-12
Tangerhütte, Stadt	10 544	410	330	80
Gommern, Stadt	10 452	451	402	49
Braunsbedra, Stadt	10 432	685	575	110
Tangermünde, Stadt	10 350	501	339	162
Querfurt, Stadt	10 321	383	400	-17

IV. Zu- und Fortzüge der Bundesländer

1. Zuzüge über ihre Landesgrenze, aber innerhalb Deutschlands seit 1991 - Gesamtwanderung -

Bundesland	Zuzüge						
	1991	2000	2010	2015	2019	2020	2021
	Personen						
Baden-Württemberg	148 825	135 393	115 327	130 033	121 836	110 995	115 539
Bayern	148 429	145 851	118 494	125 296	122 822	114 784	118 296
Berlin	54 470	76 609	88 158	74 583	74 125	61 717	73 302
Brandenburg	25 705	63 476	50 185	55 666	58 449	57 644	58 740
Bremen	19 563	19 862	22 620	20 382	21 410	19 348	19 486
Hamburg	46 818	57 239	61 214	61 897	57 891	54 478	53 112
Hessen	103 192	95 469	91 126	96 920	94 371	86 312	87 317
Mecklenburg-Vorpommern	15 105	23 839	25 065	26 836	27 554	29 483	28 960
Niedersachsen	144 869	122 137	113 803	126 070	121 205	115 960	120 200
Nordrhein-Westfalen	182 739	157 592	137 104	151 237	146 495	136 364	139 715
Rheinland-Pfalz	81 049	69 316	64 079	71 192	72 964	68 837	71 165
Saarland	14 032	10 650	11 275	11 813	12 111	11 583	12 003
Sachsen	35 643	44 177	47 273	52 683	50 021	48 187	47 653
Sachsen-Anhalt	21 925	27 001	28 395	30 673	30 035	29 447	30 321
Schleswig-Holstein	62 113	62 299	60 490	62 282	58 925	59 868	61 145
Thüringen	22 513	25 723	27 356	28 506	27 432	26 495	27 648
Insgesamt	1 126 990	1 136 633	1 061 964	1 126 069	1 097 646	1 031 502	1 064 602

2. Fortzüge über ihre Landesgrenze, aber innerhalb Deutschlands seit 1991
- Gesamtwanderung -

Bundesland	Fortzüge						
	1991	2000	2010	2015	2019	2020	2021
	Personen						
Baden-Württemberg	110 649	108 875	116 931	128 760	130 717	125 094	127 728
Bayern	97 304	93 702	107 748	121 285	119 519	112 539	117 886
Berlin	53 489	82 429	70 168	79 211	80 998	80 946	82 543
Brandenburg	56 073	58 043	51 703	43 351	42 132	38 206	41 953
Bremen	20 102	22 379	21 768	23 564	23 357	22 057	22 156
Hamburg	42 090	51 780	54 590	59 315	57 752	58 061	62 437
Hessen	80 716	85 042	88 442	100 303	97 680	93 487	95 593
Mecklenburg-Vorpommern	41 886	36 110	30 063	27 314	23 740	20 870	21 820
Niedersachsen	145 523	181 179	116 294	122 322	124 392	108 816	112 966
Nordrhein-Westfalen	134 805	142 094	147 229	161 196	152 153	141 599	147 511
Rheinland-Pfalz	54 711	59 613	66 925	72 694	70 473	66 681	68 327
Saarland	14 437	11 913	13 085	14 541	13 306	11 972	12 032
Sachsen	86 900	65 066	51 229	47 022	45 702	42 731	44 443
Sachsen-Anhalt	58 632	50 627	38 252	36 051	32 822	30 066	29 527
Schleswig-Holstein	79 916	50 462	52 446	54 941	51 698	48 384	47 783
Thüringen	49 758	37 324	34 900	34 199	31 205	29 993	29 897
Insgesamt	1 126 991	1 136 638	1 061 773	1 126 069	1 097 646	1 031 502	1 064 602

3. Wanderungssalden der Bundesländer bei Wanderungen über ihre Landesgrenze,
aber innerhalb Deutschlands seit 1991 - Gesamtwanderung -

Bundesland	Binnenwanderungssaldo						
	1991	2000	2010	2015	2019	2020	2021
	Personen						
Baden-Württemberg	38 176	26 518	-1 604	1 273	-8 881	-14 099	-12 189
Bayern	51 125	52 149	10 746	4 011	3 303	2 245	410
Berlin	981	-5 820	17 990	-4 628	-6 873	-19 229	-9 241
Brandenburg	-30 368	5 433	-1 518	12 315	16 317	19 438	16 787
Bremen	-539	-2 517	852	-3 182	-1 947	-2 709	-2 670
Hamburg	4 728	5 459	6 624	2 582	139	-3 583	-9 325
Hessen	22 476	10 427	2 684	-3 383	-3 309	-7 175	-8 276
Mecklenburg-Vorpommern	-26 781	-12 271	-4 998	-478	3 814	8 613	7 140
Niedersachsen	-654	-59 042	-2 491	3 748	-3 187	7 144	7 234
Nordrhein-Westfalen	47 934	15 498	-10 125	-9 959	-5 658	-5 235	-7 796
Rheinland-Pfalz	26 338	9 703	-2 846	-1 502	2 491	2 156	2 838
Saarland	-405	-1 263	-1 810	-2 728	-1 195	-389	-29
Sachsen	-51 257	-20 889	-3 956	5 661	4 319	5 456	3 210
Sachsen-Anhalt	-36 707	-23 626	-9 857	-5 378	-2 787	-619	794
Schleswig-Holstein	-17 803	11 837	8 044	7 341	7 227	11 484	13 362
Thüringen	-27 245	-11 601	-7 544	-5 693	-3 773	-3 498	-2 249

4. Wanderungssalden der Bundesländer seit 1991 - Gesamtwanderung -

Bundesland	Wanderungssaldo insgesamt						
	1991	2000	2010	2015	2019	2020	2021
	Personen						
Baden-Württemberg	159 431	37 638	17 275	170 511	37 782	13 544	29 843
Bayern	135 023	73 369	45 615	163 960	58 548	33 238	52 772
Berlin	25 428	-858	16 818	41 085	23 231	- 1 958	16 241
Brandenburg	-21 638	8 375	624	37 667	22 914	24 812	25 349
Bremen	3 831	-1 272	891	10 465	- 774	489	- 2 059
Hamburg	21 325	12 708	11 870	19 998	5 003	4 057	- 70
Hessen	76 709	17 691	12 368	90 312	28 517	16 060	13 566
Mecklenburg-Vorpommern	-24 460	-9 478	-3 630	19 973	8 043	12 581	13 055
Niedersachsen	90 647	30 898	11 967	123 347	35 029	34 293	49 124
Nordrhein-Westfalen	154 586	22 657	17 324	263 976	47 256	24 211	45 864
Rheinland-Pfalz	58 956	8 046	2 839	52 129	20 416	17 328	20 724
Saarland	5 529	730	190	12 449	2 162	2 876	4 444
Sachsen	-50 851	-16 893	-3 555	47 096	15 612	14 399	18 827
Sachsen-Anhalt	-31 889	-21 910	-7 810	24 457	2 428	3 839	9 989
Schleswig-Holstein	24 672	15 387	10 823	37 344	17 521	19 065	23 014
Thüringen	-24 755	-9 973	-5 741	24 633	3 372	1 417	8 480
Insgesamt	602 544	167 115	127 868	1 139 402	327 060	220 251	329 163

Veröffentlichungen im Statistischen Landesamt Sachsen-Anhalt

Im Monat August 2022 erschienen

Bestell-Nr.	Kennziffer/Periodizität	Titel	Preis Print (in EUR)
1 Z 0 03	Z	Statistisches Monatsheft 08/22	5,50
3 A 5 01	A V j/21	Bodenfläche nach Art der tatsächlichen Nutzung Stichtag: 31.12.2021	8,00
3 A 6 04	A VI j/2020	Erwerbstätige am Arbeitsort, Standard-Arbeitsvolumen und Vollzeitäquivalente nach Kreisen 1991 - 2020, Jahresdurchschnittsberechnungen bezogen auf den Stand der Bundesrechnung August 2021	13,00
3 E 2 01	E II m-05/22	Umsatz, Tätige Personen, Auftragseingang und Auftragsbestand im Baugewerbe Mai 2022	2,50
3 F 1 02	j/21	Baufertigstellungen, Bauabgang und Wohnungsbestand im Wohn- und Nichtwohnbau Jahr 2021	4,50
3 G 1 01	G I m-03/22	Entwicklung von Umsatz und Beschäftigten im Einzelhandel März 2022, vorläufige Ergebnisse	2,00
3 G 4 01	G IV m-05/22	Gäste und Übernachtungen im Reiseverkehr, Beherbergungskapazität Mai 2022, Januar bis Mai 2022, vorläufige Ergebnisse	6,00
3 P 1 04	P I j/21	Bruttoinlandsprodukt und Bruttowertschöpfung in den kreisfreien Städten und Landkreisen 1991 - 2020, bezogen auf den Stand der Bundesrechnung November 2021	8,00



Bestellnummer: 3A301

<https://statistik.sachsen-anhalt.de>



A III
j/21