



### Qualifiziertes Personal

Inbetriebsetzung und Betrieb eines Gerätes dürfen nur von qualifiziertem Personal vorgenommen werden. Qualifiziertes Personal im Sinne der sicherheitstechnischen Hinweise dieses Handbuchs sind Personen, die die Berechtigung haben, Geräte, Systeme und Stromkreise gemäß den Standards der Sicherheitstechnik in Betrieb zu nehmen, zu erden und zu kennzeichnen.

### Bestimmungsgemäßer Gebrauch

Beachten Sie Folgendes:

- ⚠️ Warnung** Das Gerät darf nur für die im Katalog und in der technischen Beschreibung vorgesehenen Einsatzfälle und nur in Verbindung mit von Siemens empfohlenen bzw. zugelassenen Fremdgeräten und –komponenten verwendet werden.  
Der einwandfreie und sichere Betrieb des Produktes setzt sachgemäßen Transport, sachgemäße Lagerung, Aufstellung und Montage sowie sorgfältige Bedienung und Instandhaltung voraus.

### Wichtige Sicherheitshinweise

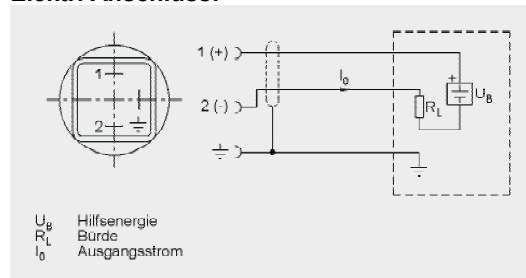
- ⚠️ WARNUNG** Schutz vor falscher Verwendung des Messgerätes:  
Es muss insbesondere sichergestellt sein, dass die ausgewählten Werkstoffe der medienberührten Teile des Messgerätes für die verwendeten Prozessmedien geeignet sind. Die Verbindungen mit dem Prozess müssen dicht, fest und sicher nach anerkannten Regeln der Technik hergestellt werden. Vor der evtl. Demontage oder dem Öffnen des Gerätes ist das Gerät spannungsfrei bzw. in einen drucklosen Zustand zu versetzen. Missachtung dieser Vorsichtsmaßnahme kann Gefahr für Leib und Leben und Umwelt bedeuten.
- ⚠️ VORSICHT** Bei Oberflächentemperaturen > 70 °C sollte ein Berührungsschutz vorgesehen werden. Der Berührungsschutz muss so gestaltet sein, dass die max. zulässige Umgebungstemperatur am Gerät nicht überschritten wird.
- ⚠️ VORSICHT** Das Gerät darf nur in den auf dem Typenschild angegebenen Messstoffdruckgrenzen und Spannungsgrenzen eingesetzt werden. Nach dem eventuellen Öffnen des Glasdeckels ist es notwendig, um die mechanische Schutzart IP65 zu gewährleisten, den Deckel wieder gut zu verschließen.
- ! ACHTUNG** Äußere Lasten dürfen nicht auf den Messumformer einwirken.
- 🔧 HINWEIS** Die Anleitung enthält aus Gründen der Übersichtlichkeit nicht sämtliche Detailinformationen des Produktes. Außerdem weisen wir darauf hin, dass der Inhalt der Anleitung nicht Teil einer früheren oder bestehenden Vereinbarung, Zusage oder eines Rechtsverhältnisses ist oder diese abändern soll. Sämtliche Verpflichtungen der Siemens AG ergeben sich aus dem jeweiligen Kaufvertrag, der auch die vollständige und allein gültige Gewährleistungsregelung enthält.

### Bedienung

Funktion	Modus	Tastenfunktion		M	Anzeige, Erläuterungen
	M	↑	↓		
Messwert	(1)	Messwert-Anzeige ändern	Dezimalstelle ändern	⇒ M2	Messwert in mA oder % oder in physik. Einheit
Passwort	2	größer	kleiner	⇒ M4	Nummer „99“ eingeben
Maßeinheit	4	ändern		⇒ M5	Techn. Temperatureinheiten °C, °F, °R oder K
Messbereichsanfang „Skalierung“	5	größer	kleiner	⇒ M6	Messbereichsanfang in der gewählten Maßeinheit. (Zahleneingabe zwischen -50°C und 200°C) Werkseinstellung: 0°C
Messbereichsende „Skalierung“	6	größer	kleiner	⇒ M7	Messbereichsende in der gewählten Maßeinheit (Zahleneingabe zwischen -50°C und 200°C) Werkseinstellung: 100°C
Grenzwert oben Überschreitung	7	größer	kleiner	⇒ M8	↑, Überschreitungsgrenze für eingestellten Grenzwert (Zahleneingabe zwischen -55°C und 210°C) Werkseinstellung: 100°C
Grenzwert unten Unterschreitung	8	größer	kleiner	⇒ M9	↓, Unterschreitungsgrenze für eingestellten Grenzwert (Zahleneingabe zwischen -55°C und 210°C) Werkseinstellung: 0°C
Offset	9	größer	kleiner	⇒ M10	Ausgangswert = Wert am Eingang + Offset (Zahleneingabe zwischen -100°C und 100°C) Werkseinstellung: 0°C
Obere Stromsättigungs-Grenze	10	größer	kleiner	⇒ M11	Stromsättigung oben, Einstellbereich 20,5 bis 23 mA Werkseinstellung: 20,5 mA
Untere Stromsättigungs-Grenze	11	größer	kleiner	⇒ M12	Stromsättigung unten, Einstellbereich 3,6 bis 3,8 mA Werkseinstellung: 3,8 mA
Elektrische Dämpfung	12	größer	kleiner	⇒ M1	Zeitkonstante in s, Einstellbereich 0,1 – 100 s Werkseinstellung: 0,2 s

Für alle Modi gilt: Ein eingestellter neuer Wert wird erst dann gespeichert, wenn der Modus geändert wird oder wenn der Anzeiger ca. 2 Minuten nach der letzten Tastenbedienung selbständig in die Funktion „Messwert“ zurückgeht.

### Elektr. Anschluss:



2-adriges abgeschirmtes und verdrehtes Kabel (4,5 bis 7 mm Durchmesser) wird über Kabelverschraubung M16x1,5 eingeführt. Die Erdung ist mit dem Gehäuse verbunden.

- 🔧 HINWEIS:** Weitere Details zur sachgerechten Installation und Inbetriebnahme, siehe Betriebsanleitung A5E00263328, erhältlich bei Ihrem zuständigen Vertriebsbetreuer oder im Internet unter [www.siemens.de/feldgeraete](http://www.siemens.de/feldgeraete).



### Qualified personnel

This device may only be commissioned and operated by qualified personnel. Qualified personnel as specified in the safety-relevant section of this manual refers to people who are authorized to commission, ground and designate devices, systems and circuits according to the standards of safety technology.

### Authorized Use

Please note the following:

**Warning** This device may only be used for the applications specified in the catalog and in the technical description, and only in combination with third party devices and components recommended by Siemens. Problem-free and safe operation of the product requires proper transportation, storage, setup and installation as well as careful operation and maintenance.

### Important safety warnings

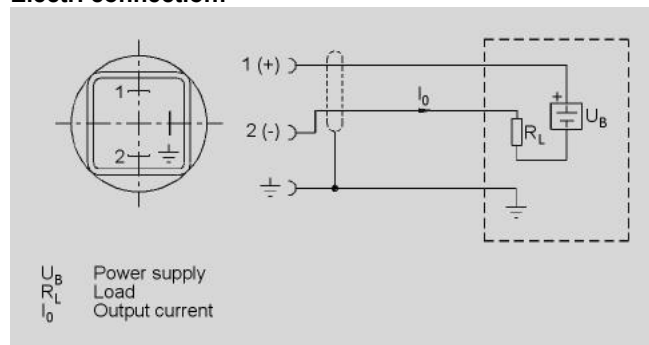
- WARNING** Protection from incorrect use of the measuring device:  
It is of particular importance to ensure that the materials selected for those parts of the measuring device that come into contact with any media are suitable for the process media used. The connections to the process media must be sealed, tight and safe according to the standard rules of technology. If the device needs to be de-installed or opened, it must be disconnected from power and depressurized. Non-compliance with this precaution may cause danger to body, life and environment.
- CAUTION** If surface temperatures exceed 70 °C, a touch guard should be used. This touch guard must be designed such that the maximum permissible ambient temperature at the device is not exceeded.
- CAUTION** The device may only be used within the pressure limits for the materials measured and the voltage limits indicated on the rating plate. If the glass cover needs to be opened, it must be screwed on tightly again in order to ensure the mechanical degree of protection IP65.
- ATTENTION** No external loads may be applied to the measuring transmitter.
- NOTE** For reasons of clarity, these instructions do not include complete information about the product. Please also note that the content of these instructions is not part of an earlier or existing agreement, promise or legal relationship, nor does it constitute a change in any of these. Any obligations of Siemens AG are contained in the relevant purchase contract, which also includes the complete and solely valid warranty rules.

### Operation

Function	Mode	Button functions		M	Display explanations
	M	↑	↓		
Measured value	(1)	Change measured value display	Change decimal place	⇒ M2	Measured value in mA or % or in physical units
Password	2	Increase	Decrease	⇒ M4	Enter the number '99'
Measuring unit	4	Change		⇒ M5	Tech. temperature units °C, °F, °R or K
Start-of-scale value 'scaling'	5	Increase	Decrease	⇒ M6	Start of measuring range in the selected measuring unit. (enter numbers between -50°C and 200°C) Factory setting: 0°C
End-of-scale value 'scaling'	6	Increase	Decrease	⇒ M7	End of measuring range in the selected measuring unit (enter numbers between -50°C and 200°C) Factory setting: 100°C
Upper limit value Overrange	7	Increase	Decrease	⇒ M8	↑, overrange limit for set limit value (enter numbers between -55°C and 210°C) Factory setting: 100°C
Lower limit value Underrange	8	Increase	Decrease	⇒ M9	↓, underrange limit for set limit value (enter numbers between -55°C and 210°C) Factory setting: 0°C
Offset	9	Increase	Decrease	⇒ M10	Output value = value at input + offset (enter numbers between -100°C and 100°C) Factory setting: 0°C
Upper limit of current saturation	10	Increase	Decrease	⇒ M11	Max. value of current saturation 20,5 - 23 mA Factory setting: 20.5 mA
Lower limit of current saturation	11	Increase	Decrease	⇒ M12	Min. value of current saturation 3.6 - 3,8 mA Factory setting: 3.8 mA
Electrical attenuation	12	Increase	Decrease	⇒ M1	Time constant in s, setting range of 0.1 - 100 s Factory setting: 0.2 s

The following applies to all modes: a newly set value will be saved only after the mode was changed or when the device independently returns to the 'measured value' function approximately 2 minutes after the last keypad operation.

### Electr. connection:



A two-conductor shielded and twisted cable (4.5 to 7 mm in diameter) is connected via the M16x1.5 cable gland. The earthing conductor is connected to the housing.

**NOTE:** Additional instructions for accurate installation and commissioning can be found in the A5E00263328 operating manual available from your local sales representative or online under [www.siemens.com/fielddevices](http://www.siemens.com/fielddevices).