

SIEMENS

SIMATIC Ident

RFID-Systeme


SIMATIC RF200 Befehlsvorrat

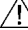
Produktinformation


Rechtliche Hinweise

Warnhinweiskonzept

Dieses Handbuch enthält Hinweise, die Sie zu Ihrer persönlichen Sicherheit sowie zur Vermeidung von Sachschäden beachten müssen. Die Hinweise zu Ihrer persönlichen Sicherheit sind durch ein Warndreieck hervorgehoben, Hinweise zu alleinigen Sachschäden stehen ohne Warndreieck. Je nach Gefährdungsstufe werden die Warnhinweise in abnehmender Reihenfolge wie folgt dargestellt.

 GEFAHR
bedeutet, dass Tod oder schwere Körperverletzung eintreten wird , wenn die entsprechenden Vorsichtsmaßnahmen nicht getroffen werden.

 WARNUNG
bedeutet, dass Tod oder schwere Körperverletzung eintreten kann , wenn die entsprechenden Vorsichtsmaßnahmen nicht getroffen werden.

 VORSICHT
bedeutet, dass eine leichte Körperverletzung eintreten kann, wenn die entsprechenden Vorsichtsmaßnahmen nicht getroffen werden.

ACHTUNG
bedeutet, dass Sachschaden eintreten kann, wenn die entsprechenden Vorsichtsmaßnahmen nicht getroffen werden.

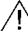
Beim Auftreten mehrerer Gefährdungsstufen wird immer der Warnhinweis zur jeweils höchsten Stufe verwendet. Wenn in einem Warnhinweis mit dem Warndreieck vor Personenschäden gewarnt wird, dann kann im selben Warnhinweis zusätzlich eine Warnung vor Sachschäden angefügt sein.

Qualifiziertes Personal

Das zu dieser Dokumentation zugehörige Produkt/System darf nur von für die jeweilige Aufgabenstellung **qualifiziertem Personal** gehandhabt werden unter Beachtung der für die jeweilige Aufgabenstellung zugehörigen Dokumentation, insbesondere der darin enthaltenen Sicherheits- und Warnhinweise. Qualifiziertes Personal ist auf Grund seiner Ausbildung und Erfahrung befähigt, im Umgang mit diesen Produkten/Systemen Risiken zu erkennen und mögliche Gefährdungen zu vermeiden.

Bestimmungsgemäßer Gebrauch von Siemens-Produkten

Beachten Sie Folgendes:

 WARNUNG
Siemens-Produkte dürfen nur für die im Katalog und in der zugehörigen technischen Dokumentation vorgesehenen Einsatzfälle verwendet werden. Falls Fremdprodukte und -komponenten zum Einsatz kommen, müssen diese von Siemens empfohlen bzw. zugelassen sein. Der einwandfreie und sichere Betrieb der Produkte setzt sachgemäßen Transport, sachgemäße Lagerung, Aufstellung, Montage, Installation, Inbetriebnahme, Bedienung und Instandhaltung voraus. Die zulässigen Umgebungsbedingungen müssen eingehalten werden. Hinweise in den zugehörigen Dokumentationen müssen beachtet werden.

SIMATIC RF200 hat, verglichen mit SIMATIC RF300, einen verminderten Befehlsvorrat. Die Aneinanderreihung (Verkettung) von Befehlen ist auch hier möglich. Diese Verkettung erlaubt das Schreiben und Lesen von 1 kByte-Daten in einer Sequenz, zzgl. zweier Befehle wie z. B. SET-ANT "Ein" und SET-ANT "Aus" (Antenne Ein/Aus). Beim RF290R können beliebig viele Daten in einer Sequenz übertragen werden.

Die folgenden Befehle werden unterstützt:

- READ (Read UID)
- WRITE
- SLG-STATUS [Mode 1]
- MDS-STATUS [Mode 3]
- RESET (init_run)
- SET-ANT

Wie bei RF300 werden die folgenden Meldungen generiert:

- Anlauf
- Anwesenheit

Folgende Befehle werden, abweichend von RF300, nicht unterstützt und werden mit Moby-Fehler "05" (unbekannter Befehl) abgewiesen:

- Init (mit RF290R möglich)
- Repeat (mit RF290R möglich)
- OTP-Handling (einmaliges Schreiben auf Datenträgern)

Hinweis

Transponder mit geschütztem Speicherbereich

Transponder mit geschütztem Speicherbereich (Lock Bit) können nicht bearbeitet werden und verursachen unterschiedliche Fehlermeldungen (0x01, 0x0C) abhängig vom Transpondertyp.

Input-Parameter

Durch den RESET-Befehl über "init_run" werden die Input-Parameter übertragen und Fehler und Meldungen quittiert. Der RESET-Befehl entspricht im Wesentlichen dem RESET-Befehl aus SIMATIC RF300 für die Einstellungen der ISO-Schnittstelle. Die folgenden Parameter können bei RF200 verändert werden bzw. müssen angegeben werden:

Paramtername	Parameterwert	Beschreibung
scanning_time	0x00	Nicht genutzt
MOBY_mode	Bit 0..3 = 5	Singletag-Betrieb
	Bit 4 = 0	Nicht genutzt
	Bit 5..7 = 0	Betriebsart ohne Anwesenheit
	Bit 5..7 = 2	Betriebsart mit Anwesenheit
option_1	Bit 0 = 0	Nicht genutzt
	Bit 1 = 0	Rote LED wird bei RESET nicht zurückgesetzt
	Bit 1 = 1	Rote LED wird bei RESET zurückgesetzt
	Bit 2..7 = 0	Nicht genutzt
distance_limiting	0x00	Nicht genutzt
distance_limiting (bei RF290R)	0x04	1 W
	0x08	2 W
	0x0C	3 W
	0x10	4 W
	0x14	5 W
multitag	0x01	Es wird nur der Singletag-Betrieb unterstützt

Paramtername	Parameterwert	Beschreibung
field_ON_control	0x00	Nicht genutzt
field_ON_time	0x01	ISO Betriebsart
field_ON_time (bei RF290R)	0x01	ISO Betriebsart
	0x03	MDS D3xx - Optimierung

READ

Der READ-Befehl entspricht dem READ-Befehl aus RF300:

Adresse Nutzdaten	0000 ... xxxx (hex)	Die max. zulässige Adresse ist die Speichergröße (-1) des Transponders. ⇒ bei den jeweiligen Transpondern nachzulesen
Länge Nutzdaten	1 ... 1024 (dez) ¹⁾	Länge der zu lesenden Nutzdaten. ⇒ Adresse + Länge < max. Speicherbereich

¹⁾ Bei RF290R keine Beschränkung der Nutzdaten.

Das gezielte alleinige Lesen der UID ist mittels Angabe der Adresse FFF0 und der Länge 8 möglich.

WRITE

Der WRITE-Befehl entspricht dem WRITE-Befehl aus RF300:

Adresse Nutzdaten	0000 ... xxxx (hex)	Die max. zulässige Adresse ist die Speichergröße (-1) des Transponders. ⇒ bei den jeweiligen Transpondern nachzulesen
Länge Nutzdaten	1 ... 1024 (dez) ¹⁾	Länge der zu lesenden Nutzdaten. ⇒ Adresse + Länge < max. Speicherbereich

¹⁾ Bei RF290R keine Beschränkung der Nutzdaten.

Einstellungen in HW-Konfig

Wählen Sie für die Anschlag-/Kommunikationsmodule (ASM <xyz>, RF<xyz>C) im SIMATIC-Manager in HW-Konfig die hervorgehobene Adressierart bzw. die Grundparameter aus:

RF160C

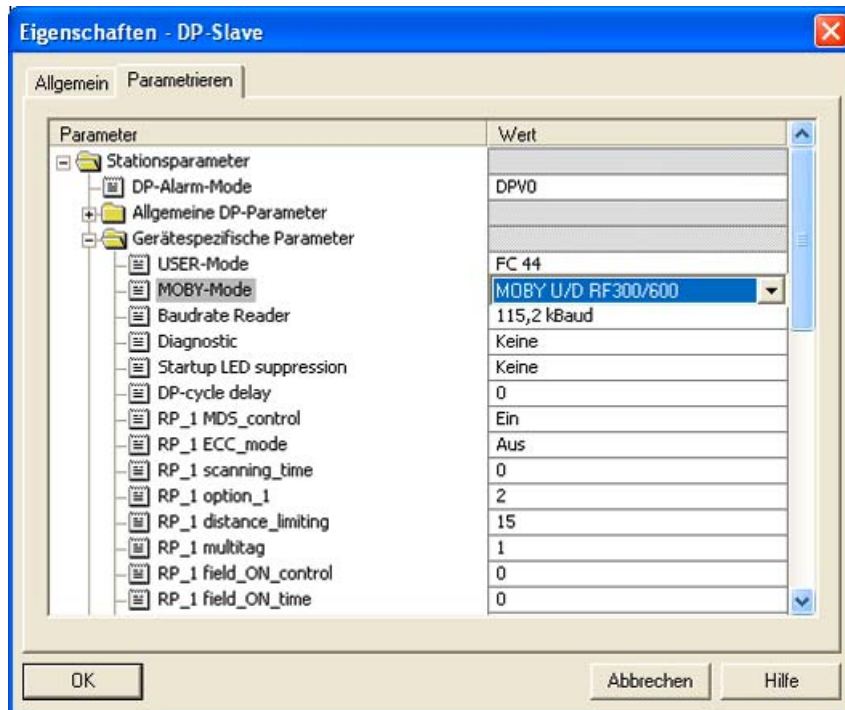


Bild 1 Adressierung des RF160C

RF170C

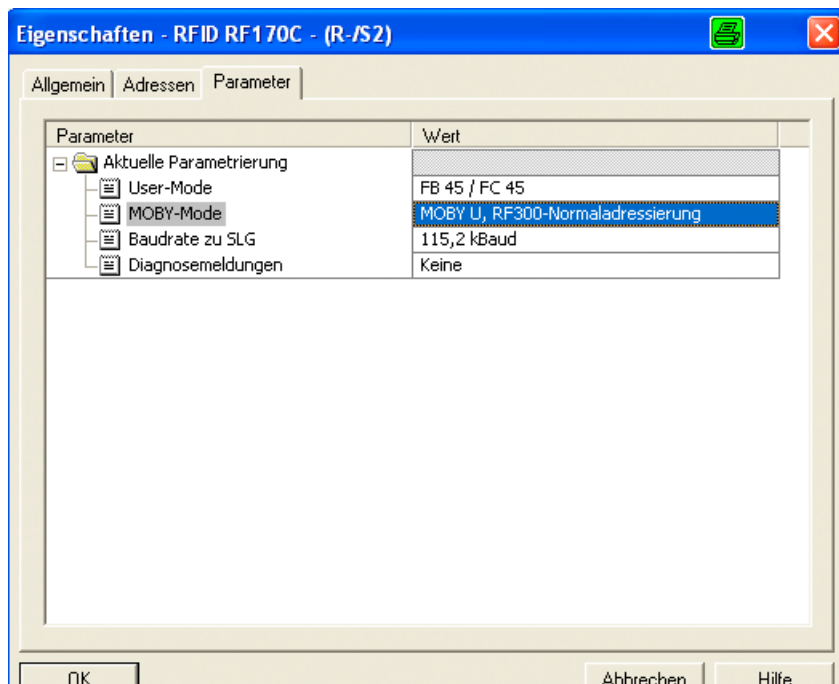


Bild 2 Adressierung des RF170C

RF180C

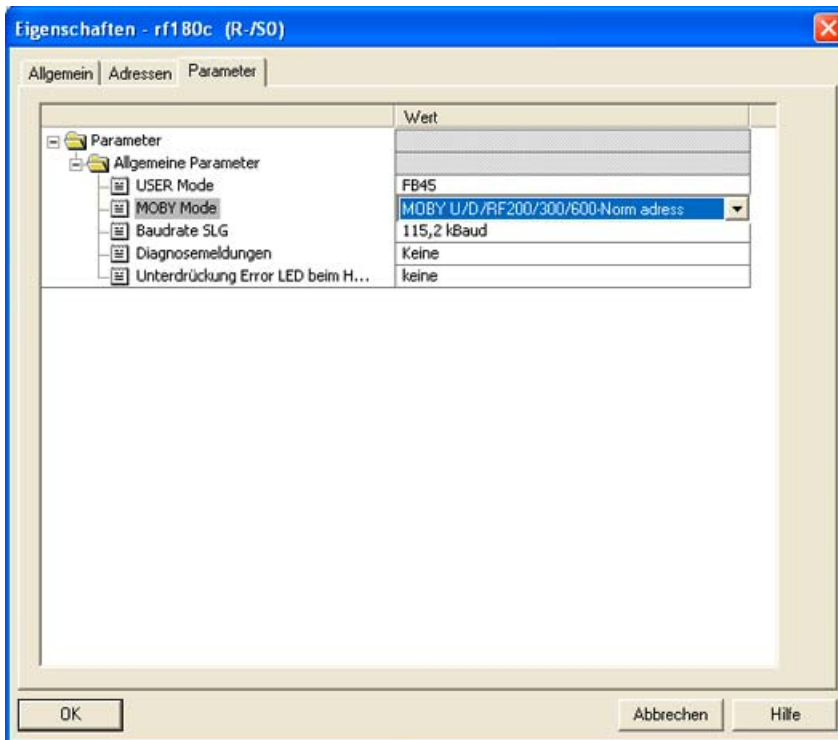


Bild 3 Adressierung des RF180C

ASM 456

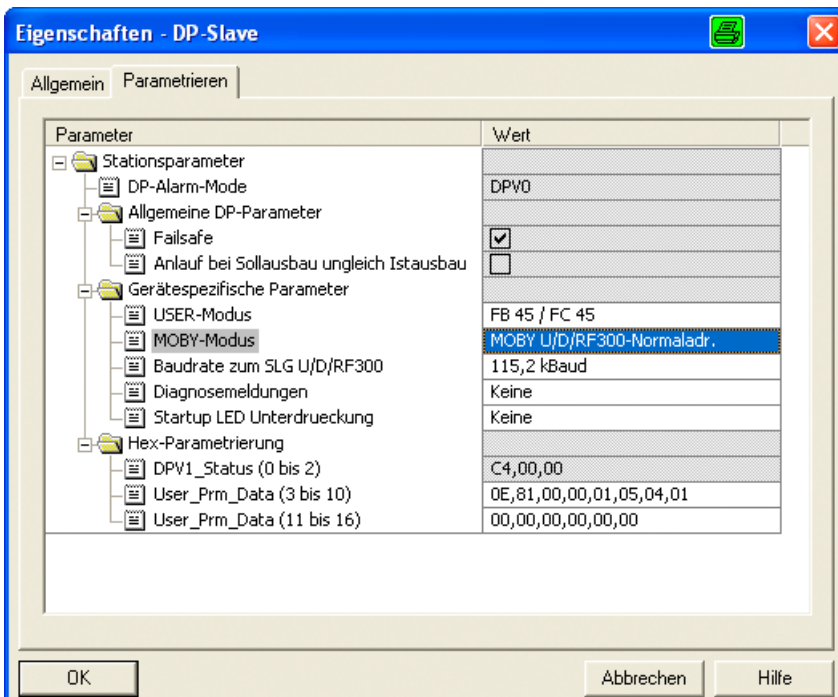


Bild 4 Adressierung des ASM 456

ASM 475

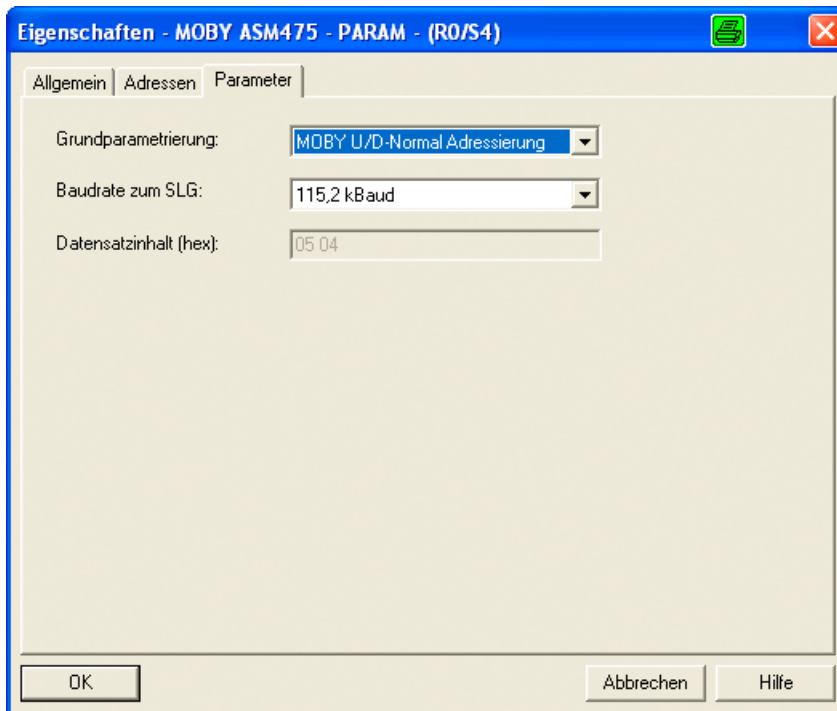


Bild 5 Adressierung des ASM 475

Marken

Alle mit dem Schutzrechtsvermerk ® gekennzeichneten Bezeichnungen sind eingetragene Marken der Siemens AG. Die übrigen Bezeichnungen in dieser Schrift können Marken sein, deren Benutzung durch Dritte für deren Zwecke die Rechte der Inhaber verletzen kann.

Haftungsausschluss

Wir haben den Inhalt der Druckschrift auf Übereinstimmung mit der beschriebenen Hard- und Software geprüft. Dennoch können Abweichungen nicht ausgeschlossen werden, so dass wir für die vollständige Übereinstimmung keine Gewähr übernehmen. Die Angaben in dieser Druckschrift werden regelmäßig überprüft, notwendige Korrekturen sind in den nachfolgenden Auflagen enthalten.

Siemens AG
Industry Sector
Postfach 48 48
90026 NÜRNBERG

SIMATIC RF200 Befehlsvorrat
J31069-D0232-U001, 03/2013