

Kontakte

Adresse Theater

Theater am Hechtplatz
Hechtplatz 7
8001 Zürich

Vorverkauf

Di - Sa 16.00 – 19.00 Uhr
Oktober bis März zusätzlich Mi, Sa 11.00 – 14.00 Uhr
Tages- / Abendkasse: 1 Stunde vor Vorstellungsbeginn
Tel. +41 44 415 15 15
www.theaterhechtplatz.ch

Adresse Büro

Theater am Hechtplatz
Betriebsbüro
Schifflande 24
8001 Zürich

Künstlerische Leitung

Dominik Flaschka
Tel. +41 44 412 31 29
dominik.flaschka@zuerich.ch

Administrative Leitung

Pascale Vogel
Tel. +41 44 412 31 26
pascale.vogel@zuerich.ch

Betriebsleitung

Sandra Rohner
Tel. +41 44 412 30 90
sandra.rohner@zuerich.ch

Kommunikation & Marketing

Charlotte Staehelin
Tel. +41 44 412 37 77
charlotte.staehelin@zuerich.ch

Technische Leitung

Roger Studer
Tel. +41 44 412 35 95
roger.studer@zuerich.ch

Technik

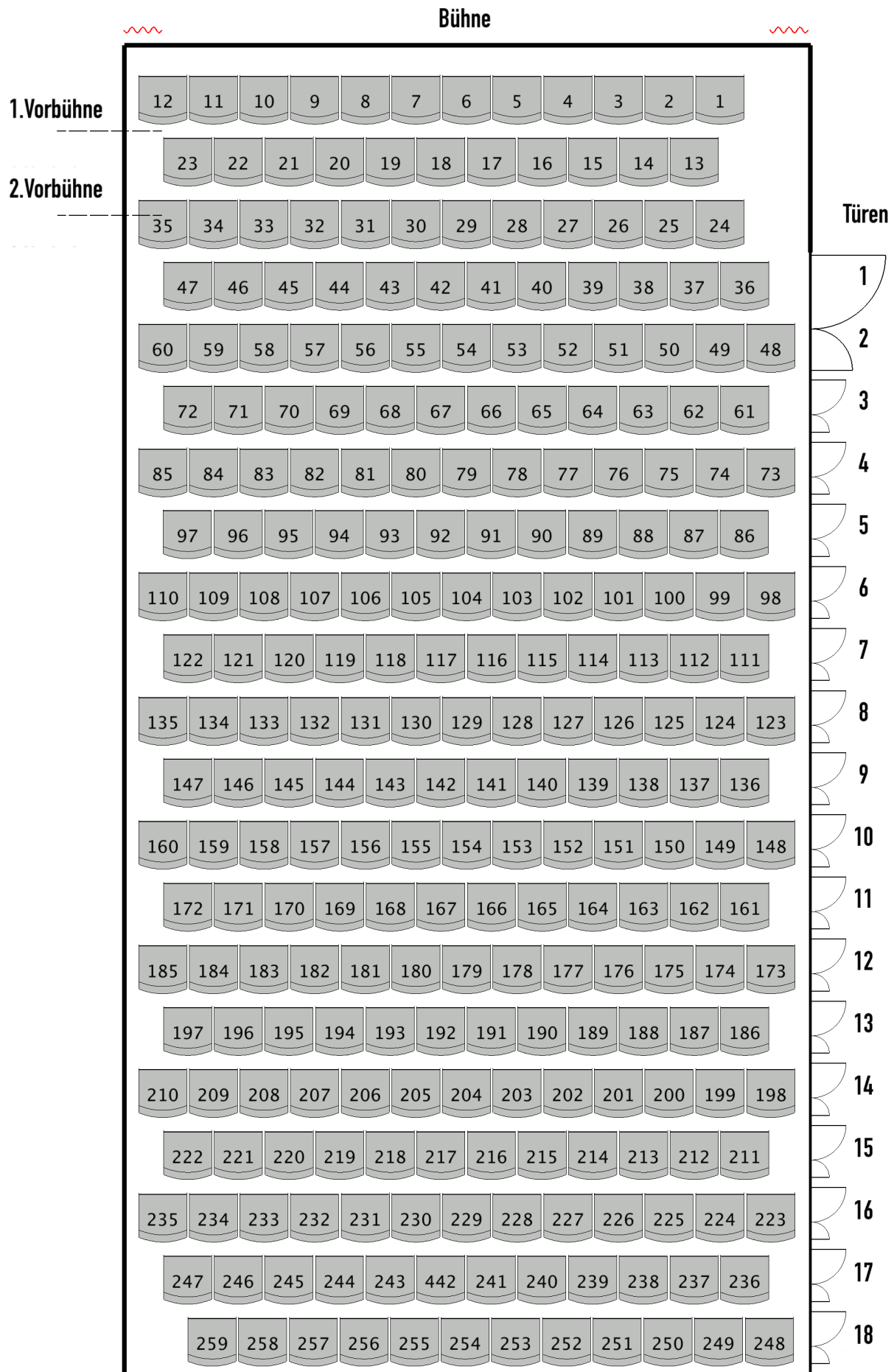
Simon Schmidmeister
Tel. +41 79 620 81 41
simon.schmidmeister@gmx.ch

Mathias Kilga
Tel. +41 78 609 90 07

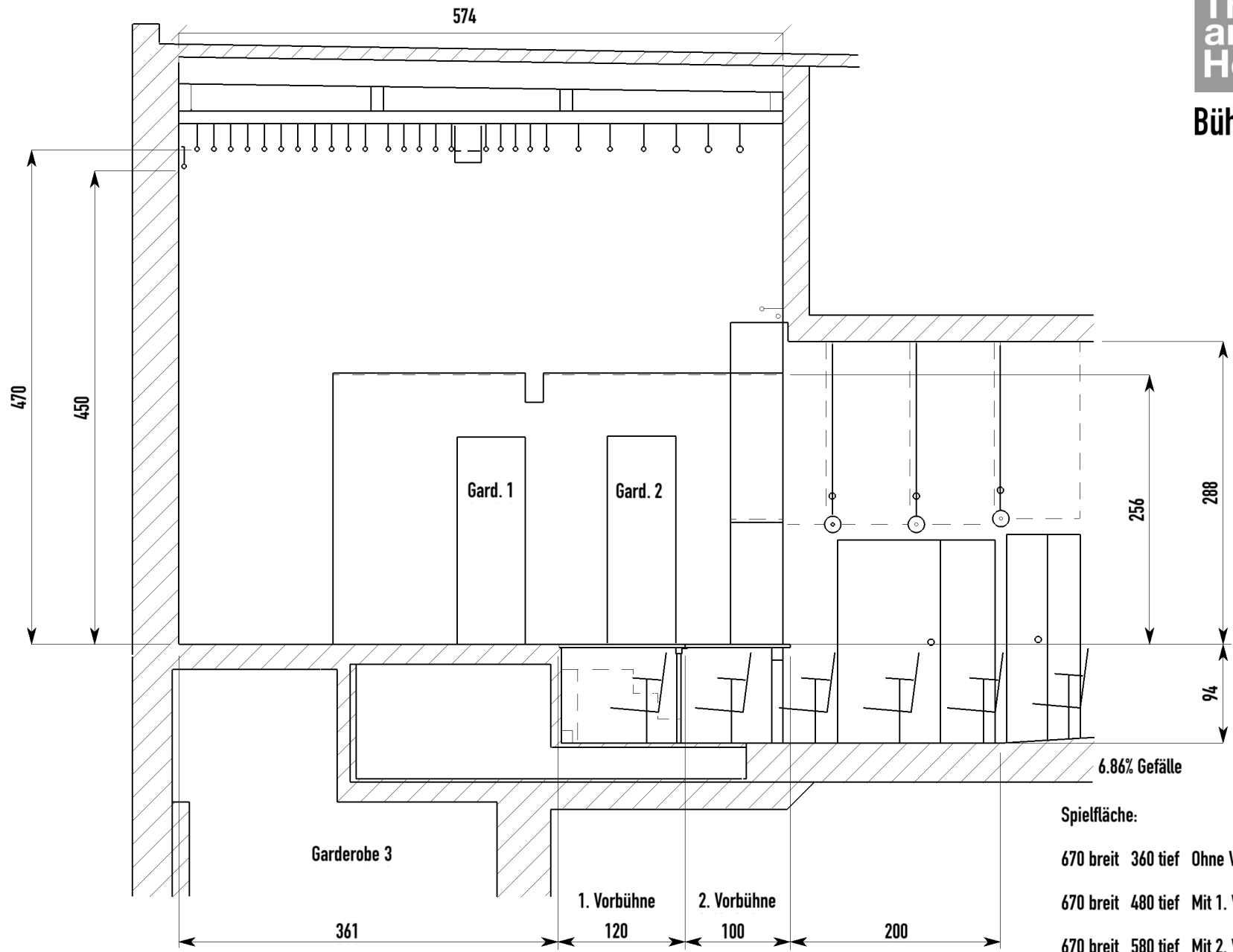
Markus Ludstock
Tel. +41 79 348 73 50
markus.ludstock@j4fun.ch

John Schumacher
Tel. +41 79 409 50 62

Bestuhlungsplan



Bühne Schnitt



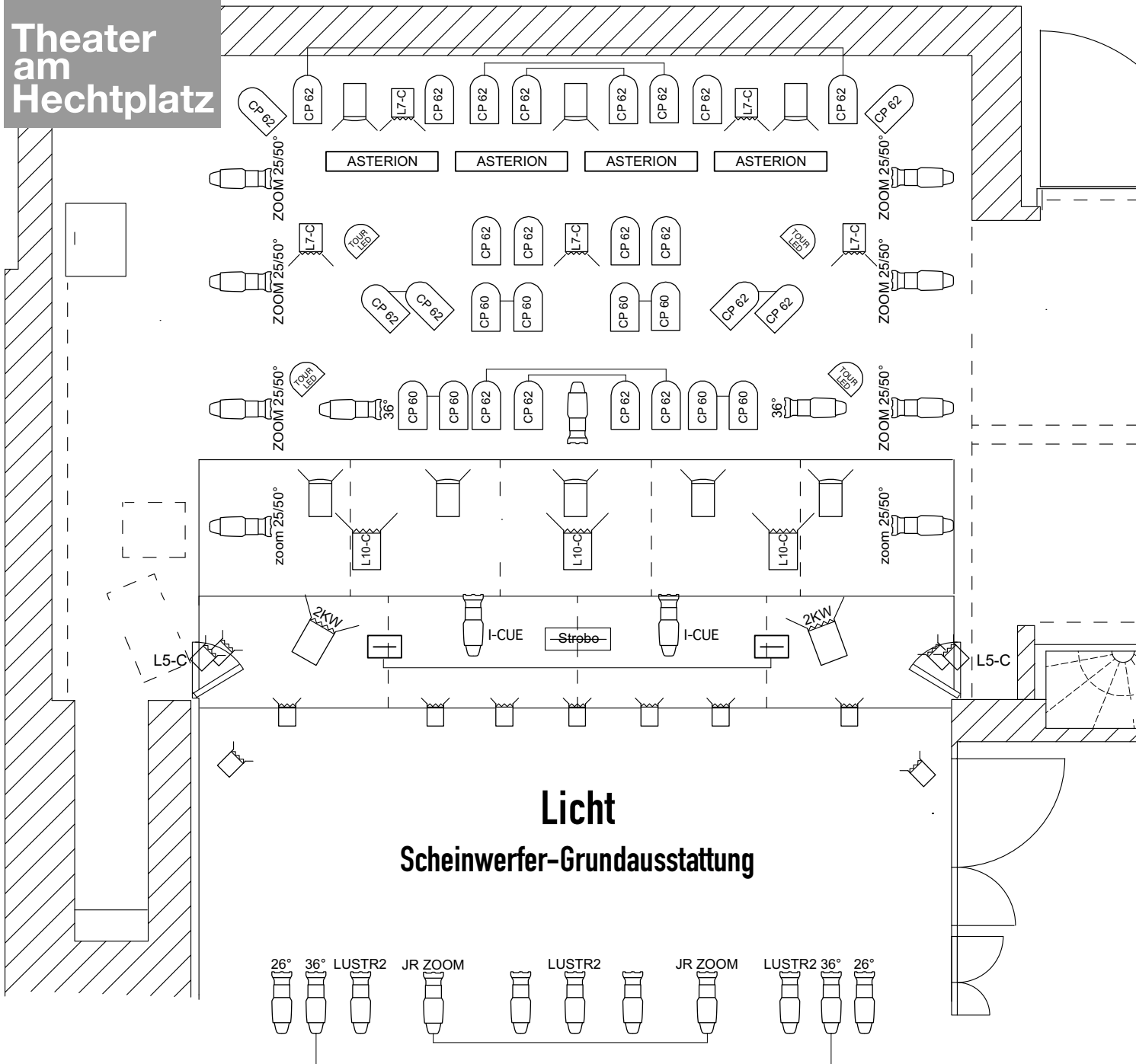
Spielfläche:

670 breit 360 tief Ohne Vorbühne (259 Plätze)

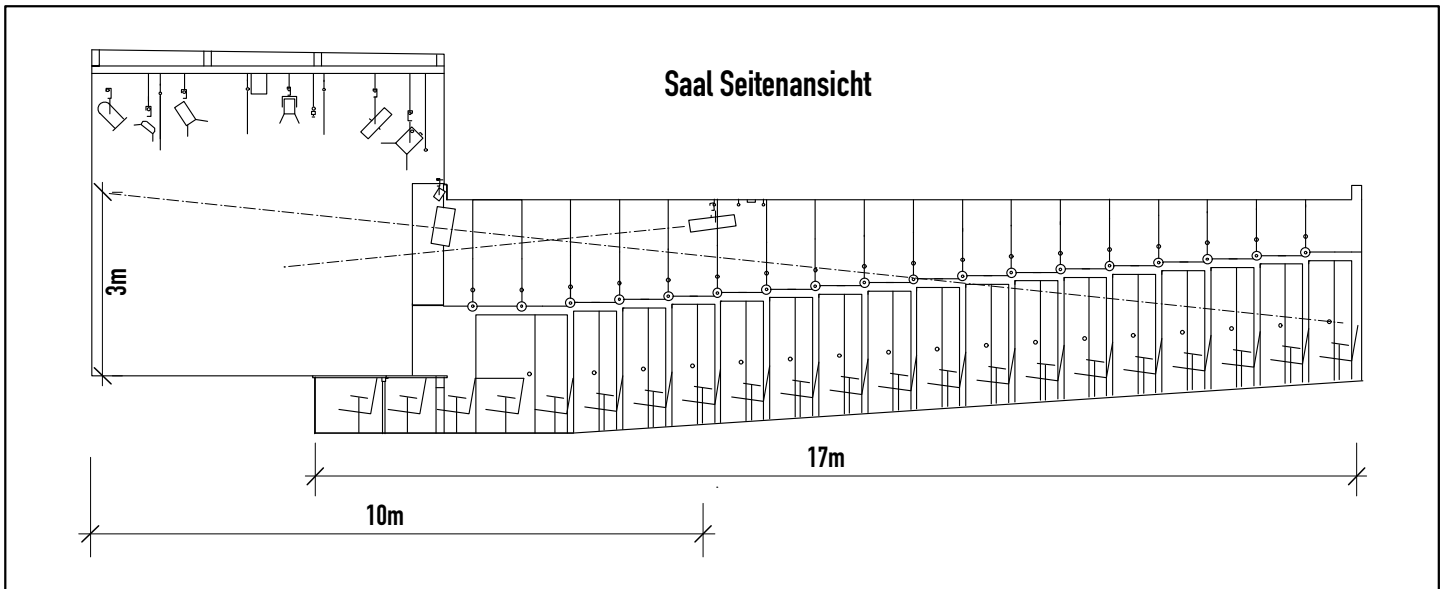
670 breit 480 tief Mit 1. Vorbühne (236 Plätze)

670 breit 580 tief Mit 2. Vorbühne (224 Plätze)

Theater am Hechtplatz

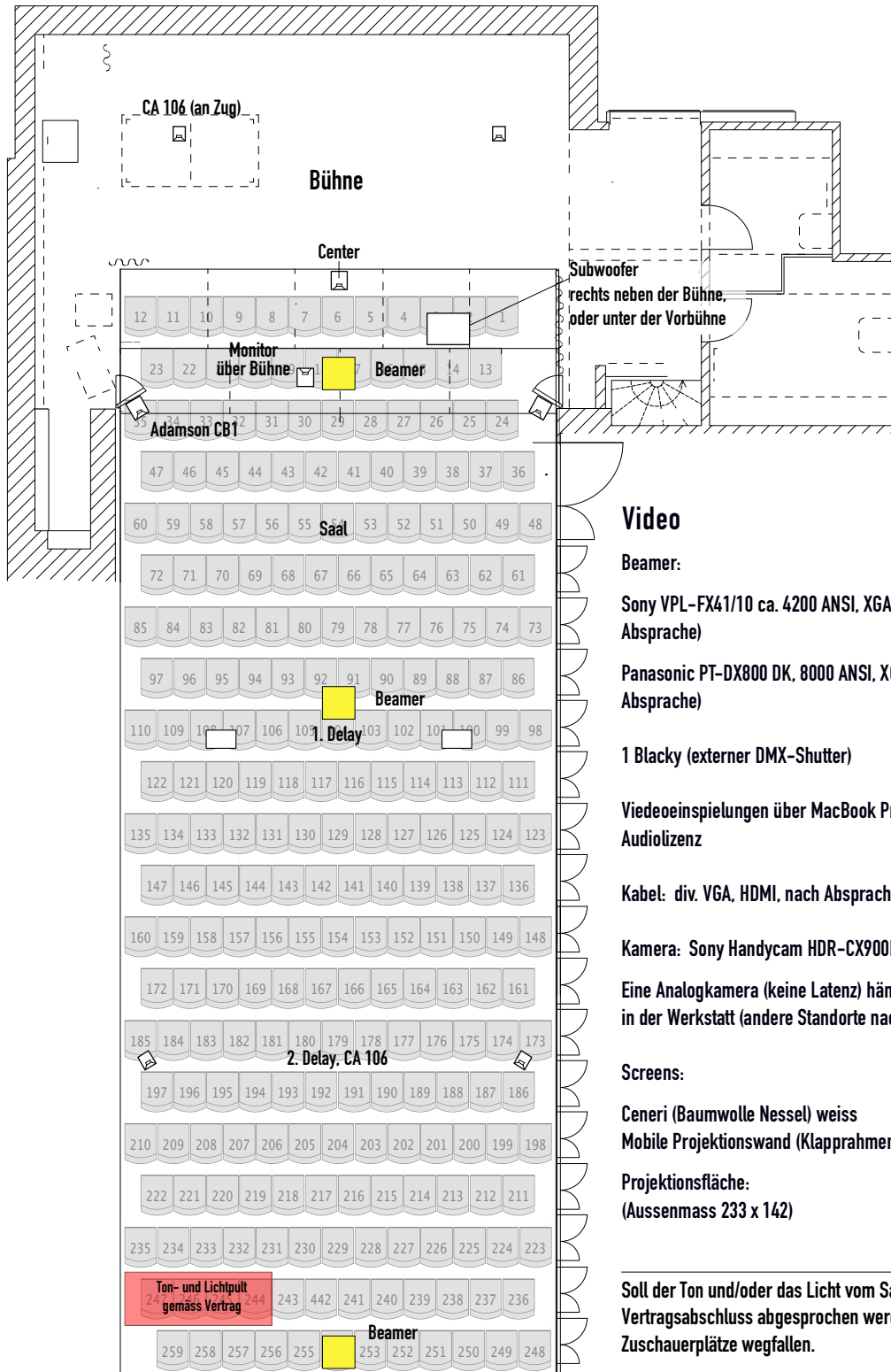


Saal Seitenansicht



Licht

Pult	Zero88 ORB XF		
	60 Submaster-Regler (x 100 Seiten), oder 40 Submaster und 20 Cue-Stacks, A/B Playback manuell möglich, 4 DMX Universen, 2 Touchscreens		
Dimmer	78 / 10A	Strand ACT6 div.	
Scheinwerfer			
750 W (HPL)	PROFIL 25/50° PROFIL 15/30° PROFIL 26° PROFIL 19°	SOURCE 4 / ETC ZOOM SOURCE 4 / ETC ZOOM SOURCE 4 / ETC (2 davon für I-Cue Rosco) SOURCE 4 / ETC	14 Stk. 5 4 1
575W (HPL)	PROFIL 36° PROFIL 25/50°	SOURCE 4 / ETC SOURCE 4 JR ZOOM / ETC	4 2
2000 W	F (Fresnel)	SPOTLIGHT	5
1000 W	PC F PAR 64	CANTATA / STRAND CANTATA mehrheitlich CP62; CP60 und CP61 je ca. 8 Stk.	8 4 24
650 W	PC	ACCLAIM / SELECON	12
500 W	PC F F F	MINIM / STRAND MINIM / STRAND BAMBINO / STRAND SPOTLIGHT	4 6 2 4
LED	L10-C L7-C L5-C TourLED 42 PROFIL 25/50°	ARRI (Brücke) ARRI (Gegenlicht) ARRI (Türme) Expolite (4 Bühne, 4 frei) ETC Lustr2 (Saal Front)	3 5 2 8 3
LED-Flächenleuchte	Lucifer Selecon	Asterion (4 Backdrop) PLCYC1 MKII (Brücke)	7 2
LED-Moving	Martin	MAC Encore Performance CLD	2
Diverses	Alle PC und F mit Torblende, 8 Irisblenden für Source4, 2 x I-Cue Rosco (DMX-bewegter Spiegel vor Source4, Bühnenportal, 26°), div. Gobos, 3 Roto-Gobos Rosco, 1 Strobo (Atomic 3000), 2 UV FL, Pin-Spots, Spiegelkugel 30 cm, Rauch (Look Viper), Hazer (Look Unique), Stative, alte Scheinwerfer, LED-Stripes, usw. nach Absprache		
Stromanschlüsse	CEE 16, CEE 32		
	Die Gesamtabsicherung reicht nicht zur vollen Belastung aller Anschlüsse und Dimmer, grosse Lasten bitte nach Absprache.		



Video

Beamer:

Sony VPL-FX41/10 ca. 4200 ANSI, XGA 1024 x 768, Weitwinkel oder Zoom (nach Absprache)

Panasonic PT-DX800 DK, 8000 ANSI, XGA 1024x768, Weitwinkel oder Zoom (nach Absprache)

1 Blacky (externer DMX-Shutter)

Videoeinspielungen über MacBook Pro 13" (2 Stück) mit Qlab 3 Video- und Audiolizenz

Kabel: div. VGA, HDMI, nach Absprache

Kamera: Sony Handycam HDR-CX900E

Eine Analogkamera (keine Latenz) hängt im Saal, Monitor auf der Seitenbühne und in der Werkstatt (andere Standorte nach Absprache).

Screens:

Ceneri (Baumwolle Nessel) weiss

700 breit x 410 hoch

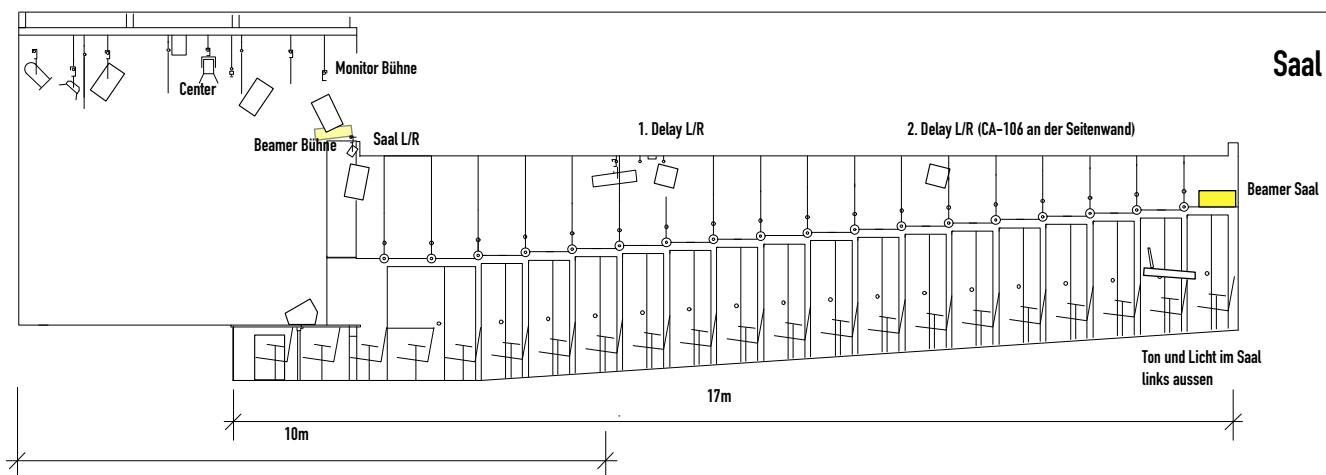
Mobile Projektionswand (Klapprahmen) Aufprojektion

Projektionsfläche:

212 breit x 121 hoch

(Aussenmass 233 x 142)

Soll der Ton und/oder das Licht vom Saal aus gefahren werden, muss dies bei Vertragsabschluss abgesprochen werden, da im Saal für die Technikplätze Zuschauerplätze wegfallen.



Saal Schnitt

Ton

Speaker	Saal, Center, 1. Delay: 5 x Adamson CB1, 2. Delay 2 x Kling & Freitag CA 106, Subwoofer 1 x Adamson B118 Monitore: 1 x Adamson CB1, 4 x TW Audio M8, 2 x Adamson 10 MX 2 x Kling & Freitag CA 106
Pulte digital	MIDAS Pro1, 48 Kanäle, 27 Busse, 16 + 2 Fader Maße (B x H x T): 68 x 72 x 28 cm, Gewicht: 21,5 kg Anschlüsse am Pult: 24 Mic/Line XLR Eingänge, 24 analoge XLR Ausgänge 2 AES Eingänge, 3 AES Ausgänge Stagebox DL251: 48 Mic / Line, 16 XLR Ausgänge, 24 bit, 96 kHz Yamaha DM1000 nach Absprache, spart Platz im Saal, geeignet für kleinere Produktionen)
Analogmixer	Crest X-Rack (19 Zoll, auf der Seitenbühne, Anschlüsse auf der Rückseite) 12 Mic Eingänge, 4 Stereo Line Eingänge, 4fach EQ, 2 parametrische Mitten, 4 Subgruppen, 6 AUX .
Controller	Xilica XP-4080, 4 Eingänge, 8 Ausgänge, 96 kHz, 8 parametrische EQs, 31-Band EQ, Delays, Mixer, Input-Compressor, In-Output-Crossover, RMS-Limiter
Amps	2 x LAB IP1350, 1 x IP 2100, 3 x IPD 1200, 2 x QSC div.
Interfaces	Preonus Firestudio 26/26 (8 Mic Preamps), Motu 828 (alt), Focusrite Scarlett 2/4
Analog-GEQs	Klark 2x30 Band, Audient 2x30, dbx 2x30
Hall	PCM 70 Lexicon
Einspielgeräte	2 x MacBook Pro 15" (QLab3 Video- und Audiolizenz), 2 CD-Player (Teac, Denon)
Mics	Shure: 5 x SM86, 3 x SM57, 1 x SM58 (mit Schalter), 2 x Beta 91 (Grenzfläche) Rode: 4 x NT5 (Niere,Cond.), AKG: 3 x BlueLine(Hyperniere), 1 x C-414, 2 x C-1000 Neumann: 2 x KM 184, Audio-Technica: 3 x ATM350 Kond.-Instrumentenmic, Sennheiser: 2 x E604, 1 x E908, 4 x DPA d:vote 4099 (Classic-Set)
Funkstrecken	8 Sender EW 500 G2 (Total 12) 4 Sender EW 500 G3 8 Empfänger Sennheiser EM 500 G2 4 Empfänger Sennheiser EM 500 G3
Bügelmics	ca. 10 x DPA 4066 F (Kugel) (+ Div. DPAs Ansteckmics ohne Bügel, auch als Grenzfläche einsetzbar, XLR) ca. 8 x Sennheiser HSP 2 (Kugel) 3 x Sennheiser Handsender EW935

Bühne

Spielfläche	670 x 361	ohne Vorbühne	(259 Plätze)
	670 x 481	mit 1. Vorbühne	(236 Plätze)
	670 x 581	mit 2. Vorbühne	(224 Plätze)
Höhe	Züge ab Boden (siehe Schnitt)		460
	Soffitten ab Boden		ca. 370
Bühnenboden	schwarz gestrichen, Riemen Oregon Pine		
Züge	28 Handkurbelzüge (Rohre div. Ø)		50 Kg/Punktlast 30 Kg
Hauptvorhang	rot, Samt		
Aushang	schwarzer Samt 10 Schenkel		je 180 breit x 460 hoch
	Rückvorhang zweiteilig div. Soffitten, Molton		je 360 breit x 460 hoch
Vorhang	schwarzer Samt, zweiteilig je (auch als Hauptvorhang möglich)		360 breit x 460 hoch
Vorhang	rot (gleich wie Saal)		700 breit x 420 hoch
Rückwand	schwarz gestrichene Backsteinmauer		
Leinwände	Ceneri (Baumwolle Nessel) weiss		700 breit x 410 hoch
	Mobile Projektionswand (Klapprahmen) Aufprojektion Aussenmass: 233 x 142, Projektionsfläche:		212 breit x 121 hoch
Tanzteppich	schwarz/grau (auch für beide Vorbühnen) nach Absprache		
Stühle / Tische	Div. nach Absprache		
Rednerpult	schwarz		
Treppe	Saal zu Bühne		
Div.	Bühnengewichte, Stative, Bühnenbildstützen, kleine Podeste, 8 Notenpulte mit Pultleuchten		
Kein Flügel	Wir besitzen weder einen FLÜGEL noch ein KLAVIER! Das Mieten und Stimmen wird durch uns organisiert. Wir bitten um rechtzeitige Absprache.		
Rauchmaschine & Hazer	DMX oder Remote		

Verschiedenes

Zuschauerraum:	259 Plätze ohne Vorbühne	(Bühnentiefe 3.61m)
	236 Plätze mit 1. Vorbühne	(Bühnentiefe 4.81m)
	224 Plätze mit 2. Vorbühne	(Bühnentiefe 5.81m)

Die Sitze sind fest montiert, 2 Rollstuhlplätze (Platz 24 und 36)
Der Zuschauerraum ist ab der 5. Reihe (ohne Vorbühne) leicht ansteigend.

Es sind keine Parkplätze vorhanden, nur das Ein- und Ausladen ist gestattet.

Ein Parkhaus befindet sich in der Nähe (Parkhaus Hohe Promenade, siehe Zufahrtsplan Seite 11).

Die Künstlergarderoben befinden sich rechts neben der Bühne, eine für drei und eine kleinere für zwei Personen. Im Untergeschoss befinden sich eine grössere Garderobe für zehn Personen sowie eine kleine Dusche und die Künstler-Toilette. Durch eine kleine Luke ist ein Aufstieg zur linken Bühnenseite möglich (siehe Grundriss).

Waschmaschine, Trockner, Bügelbrett und Bügeleisen sind vorhanden.

Eine Werkstatt für kleinere Arbeiten und Reparaturen befindet sich im Untergeschoss.

An Märchenspieltagen (meistens Mi, Sa, So, Mitte Oktober bis Ende April), ist das Theater tagsüber besetzt, die Bühne steht jeweils ab ca. 18.00 Uhr wieder zur Verfügung. Zudem finden häufig Lesungen, Montagsprogramme oder Proben statt. Die Bühne muss daher häufig vollständig abgebaut werden.

Während der Märchensaison dient ein Baucontainer (ca. 2x6m) hinter dem Bühneneingang als Lagerraum. Requisiten und kleinere Bühnenelemente werden neben der Bühne in der Garderobe für drei Personen untergebracht, diese ist dem Abendstück vorbehalten. Wird die grosse Garderobe im Untergeschoss benutzt, sind die Spiegelplätze vor Märchenspieltagen freizuräumen.

Das Licht- und das Tonpult befinden sich auf der linken Seite neben der Bühne (stage right). Sicht auf die ganze Bühne ist möglich. Falls das Licht und/oder der Ton vom Saal aus gefahren werden müssen, oder aus einem anderen Grund Platz im Saal beansprucht wird, ist dies bei Vertragsabschluss mit uns zu regeln.

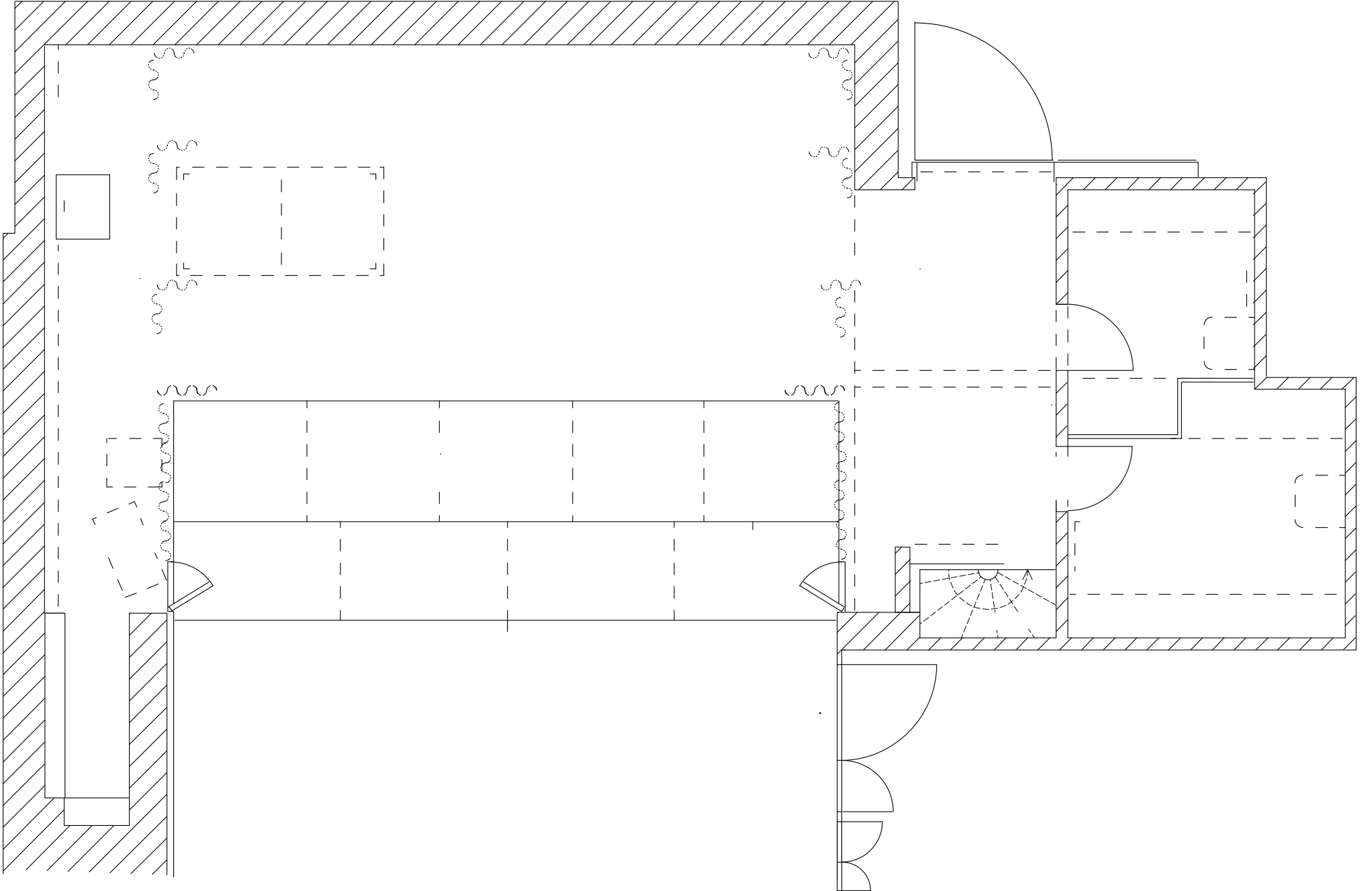
Eine Videokamera (Analog/Latenzfrei) überträgt eine Totale der Bühne auf die Seitenbühne links und in die Werkstatt (andere Standorte nach Absprache).

Vorverkauf:

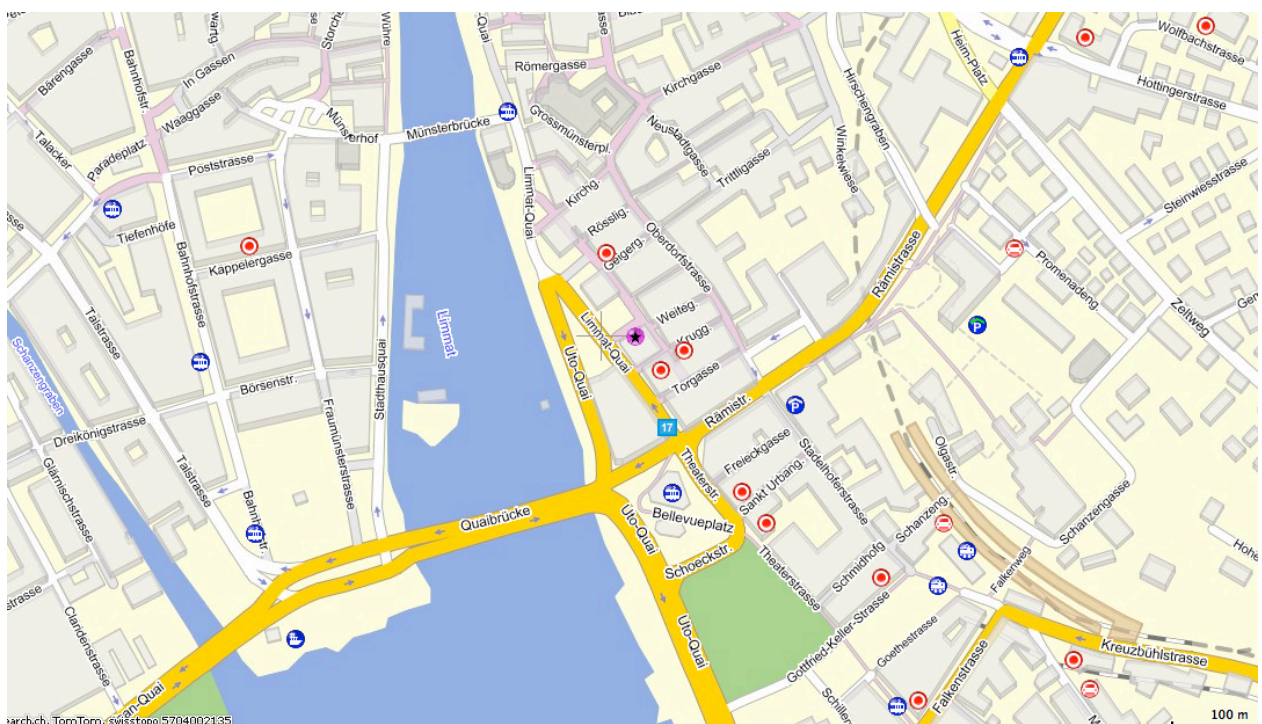
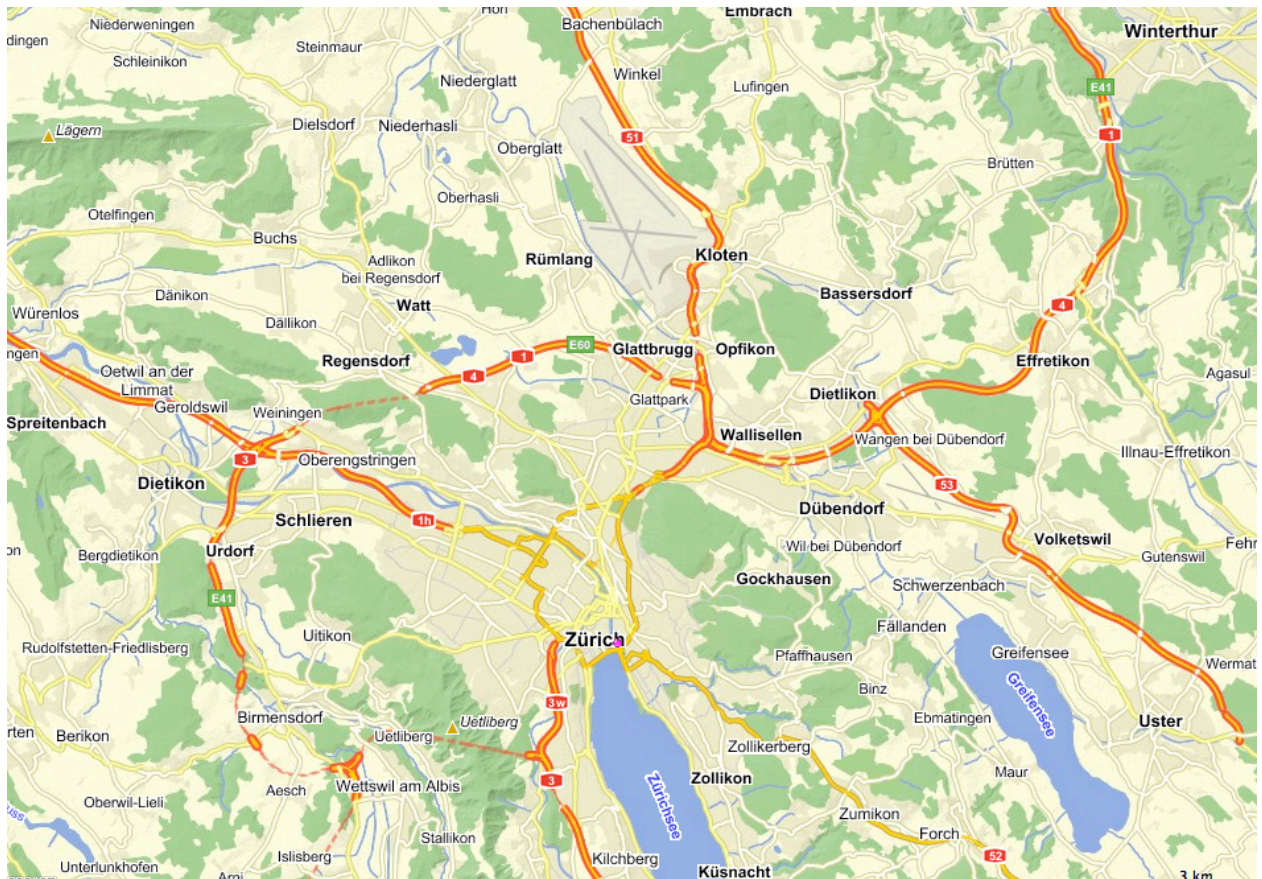
Dienstag bis Samstag 16.00 bis 19.00 Uhr,
Oktober bis März zusätzlich Mittwoch, Samstag 11.00 bis 14.00 Uhr
Tages-/Abendkasse: 1 Stunde vor Vorstellungsbeginn
Tel. 044 415 15 15

Im Foyer befindet sich eine kleine Bar, die vor der Vorstellung, in der Pause und meistens auch nach der Vorstellung geöffnet ist. Für die Künstlerinnen und Künstler stehen in der unteren Garderobe kostenlos Kaffee, Mineralwasser und Früchte zur Verfügung.

In unmittelbarer Nähe des Theaters befinden sich verschiedene Restaurants und Imbissbuden.



Zufahrt



Bühneneingang: Limmatquai / Kruggasse gegenüber Starbucks-Café / Tramhaltestelle Bellevue / Parkhaus Hohe Promenade, Rämistrasse 22a
www.map.search.ch/?name=Theater+am+Hechtplatz