

# THEATER AM HECHTPLATZ

## Kontakte

---

### Adresse Theater

Theater am Hechtplatz  
Hechtplatz 7  
8001 Zürich

### Vorverkauf

Di – Sa 16.00 – 19.00 Uhr  
Oktober bis März zusätzlich Mi, Sa und So 10.00 – 14.00 Uhr  
Tages- / Abendkasse: 1 Stunde vor Vorstellungsbeginn  
Tel. +41 44 415 15 15

[www.theaterhechtplatz.ch](http://www.theaterhechtplatz.ch)

---

### Adresse Büro

Theater am Hechtplatz  
Betriebsbüro  
Schifflande 24  
8001 Zürich

### Künstlerische Leitung

Dominik Flaschka  
Tel. +41 44 412 31 29  
[dominik.flaschka@zuerich.ch](mailto:dominik.flaschka@zuerich.ch)

### Administrative Leitung

Pascale Vogel  
Tel. +41 44 412 31 26  
[pascale.vogel@zuerich.ch](mailto:pascale.vogel@zuerich.ch)

### Betriebsleitung

Sandra Rohner  
Tel. +41 44 412 30 90  
[sandra.rohner@zuerich.ch](mailto:sandra.rohner@zuerich.ch)

### Kommunikation & Marketing

Charlotte Staehelin  
Tel. +41 44 412 37 77  
[charlotte.staehelin@zuerich.ch](mailto:charlotte.staehelin@zuerich.ch)

### Technische Leitung

Kaj Evers  
Tel.: +41 76 607 63 96  
[kaj.evers@zuerich.ch](mailto:kaj.evers@zuerich.ch)

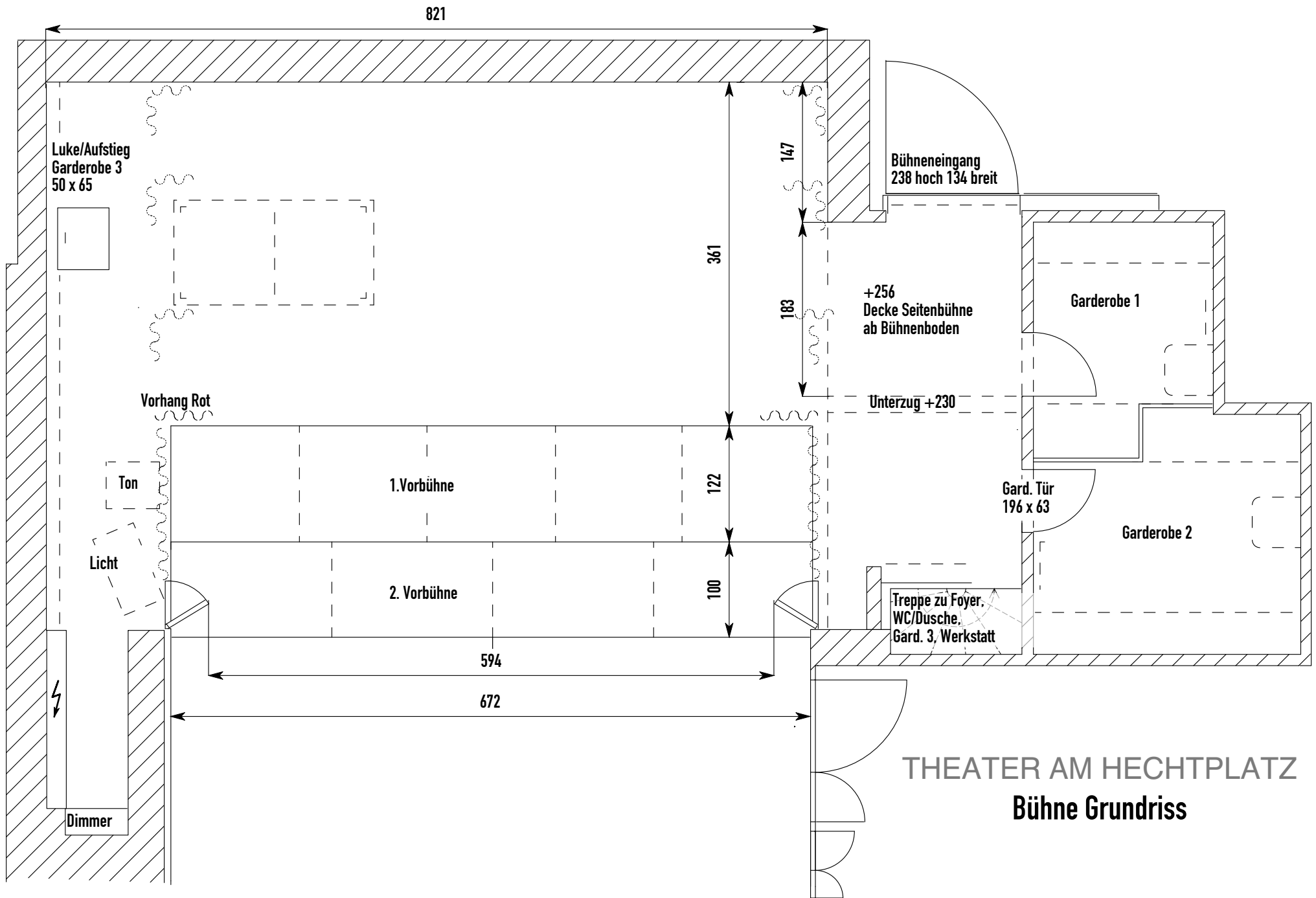
### Techniker

Simon Schmidmeister  
Tel. +41 79 620 81 41  
[tanhan@gmx.ch](mailto:tanhan@gmx.ch)

Markus Ludstock  
Tel. +41 79 348 73 50  
[markus.ludstock@j4fun.ch](mailto:markus.ludstock@j4fun.ch)

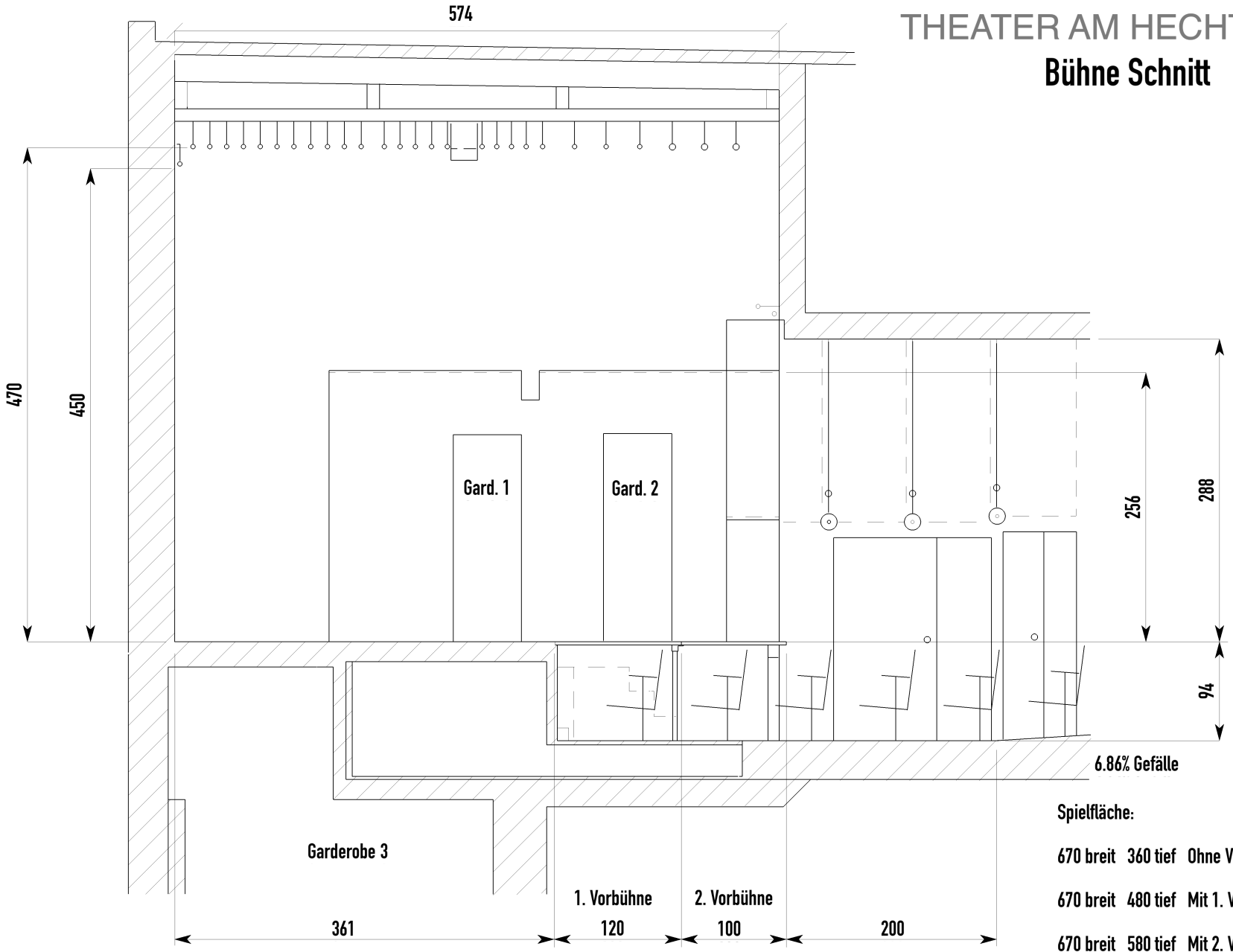
John Schumacher  
Tel. +41 79 409 50 62

Mathias Kilga  
Tel. +41 78 609 90 07



# THEATER AM HECHTPLATZ

## Bühne Schnitt



# Bühne

1.Vorbühne

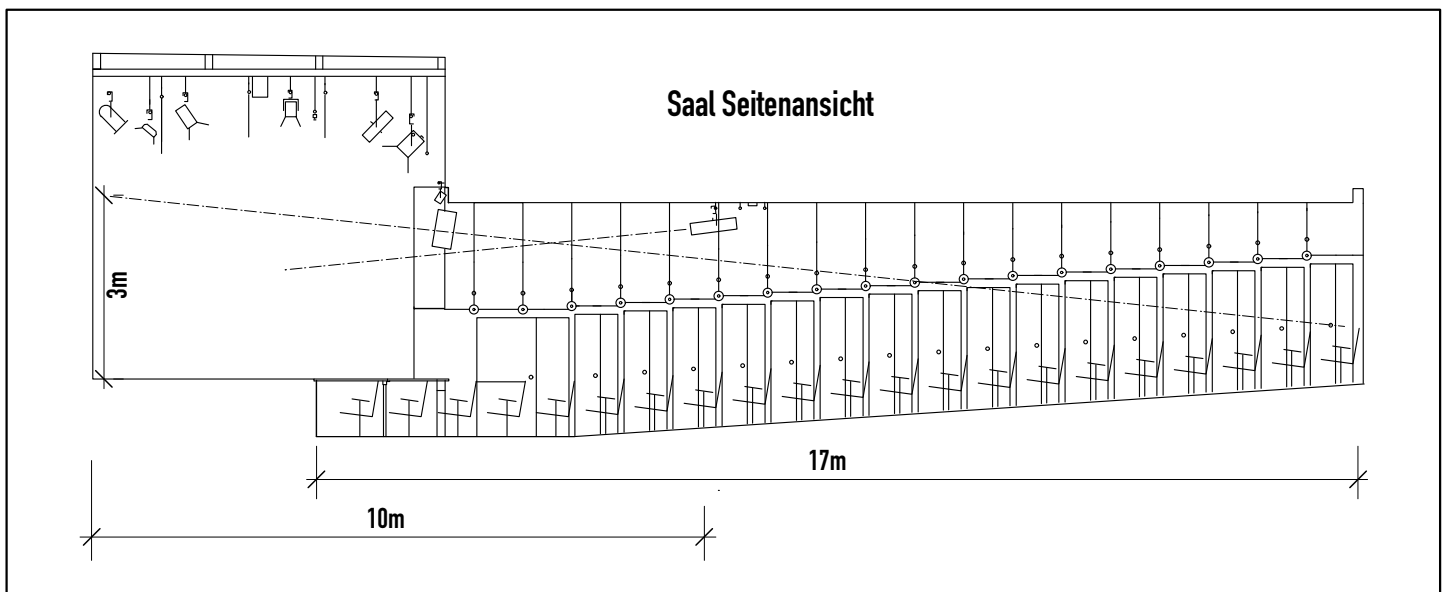
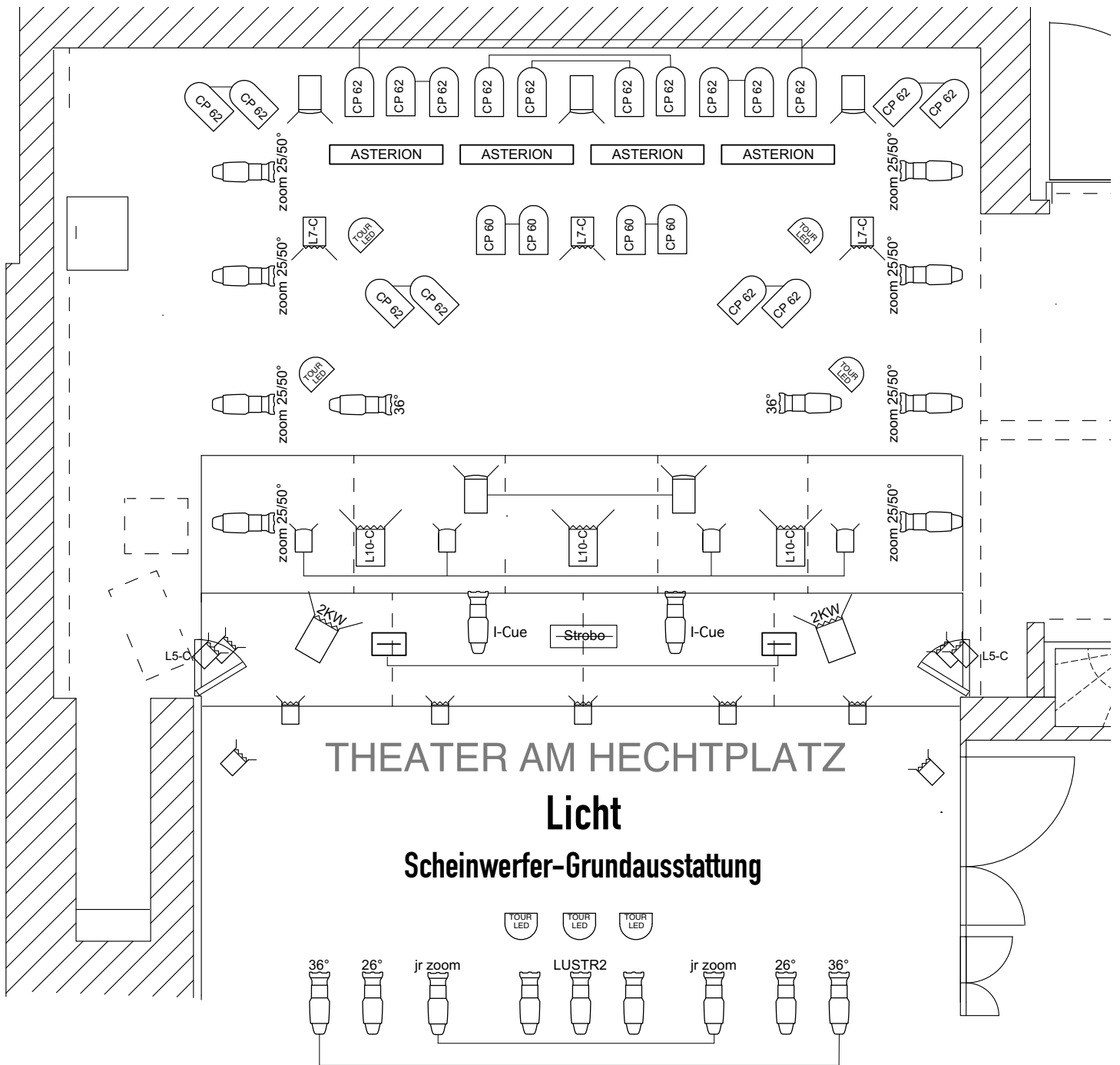
2.Vorbühne

Türen

12	11	10	9	8	7	6	5	4	3	2	1	
23	22	21	20	19	18	17	16	15	14	13		
35	34	33	32	31	30	29	28	27	26	25	24	
47	46	45	44	43	42	41	40	39	38	37	36	
60	59	58	57	56	55	54	53	52	51	50	49	48
72	71	70	69	68	67	66	65	64	63	62	61	
85	84	83	82	81	80	79	78	77	76	75	74	73
97	96	95	94	93	92	91	90	89	88	87	86	
110	109	108	107	106	105	104	103	102	101	100	99	98
122	121	120	119	118	117	116	115	114	113	112	111	
135	134	133	132	131	130	129	128	127	126	125	124	123
147	146	145	144	143	142	141	140	139	138	137	136	
160	159	158	157	156	155	154	153	152	151	150	149	148
172	171	170	169	168	167	166	165	164	163	162	161	
185	184	183	182	181	180	179	178	177	176	175	174	173
197	196	195	194	193	192	191	190	189	188	187	186	
210	209	208	207	206	205	204	203	202	201	200	199	198
222	221	220	219	218	217	216	215	214	213	212	211	
235	234	233	232	231	230	229	228	227	226	225	224	223
247	246	245	244	243	442	241	240	239	238	237	236	
259	258	257	256	255	254	253	252	251	250	249	248	

THEATER AM HECHTPLATZ

Bestuhlungsplan



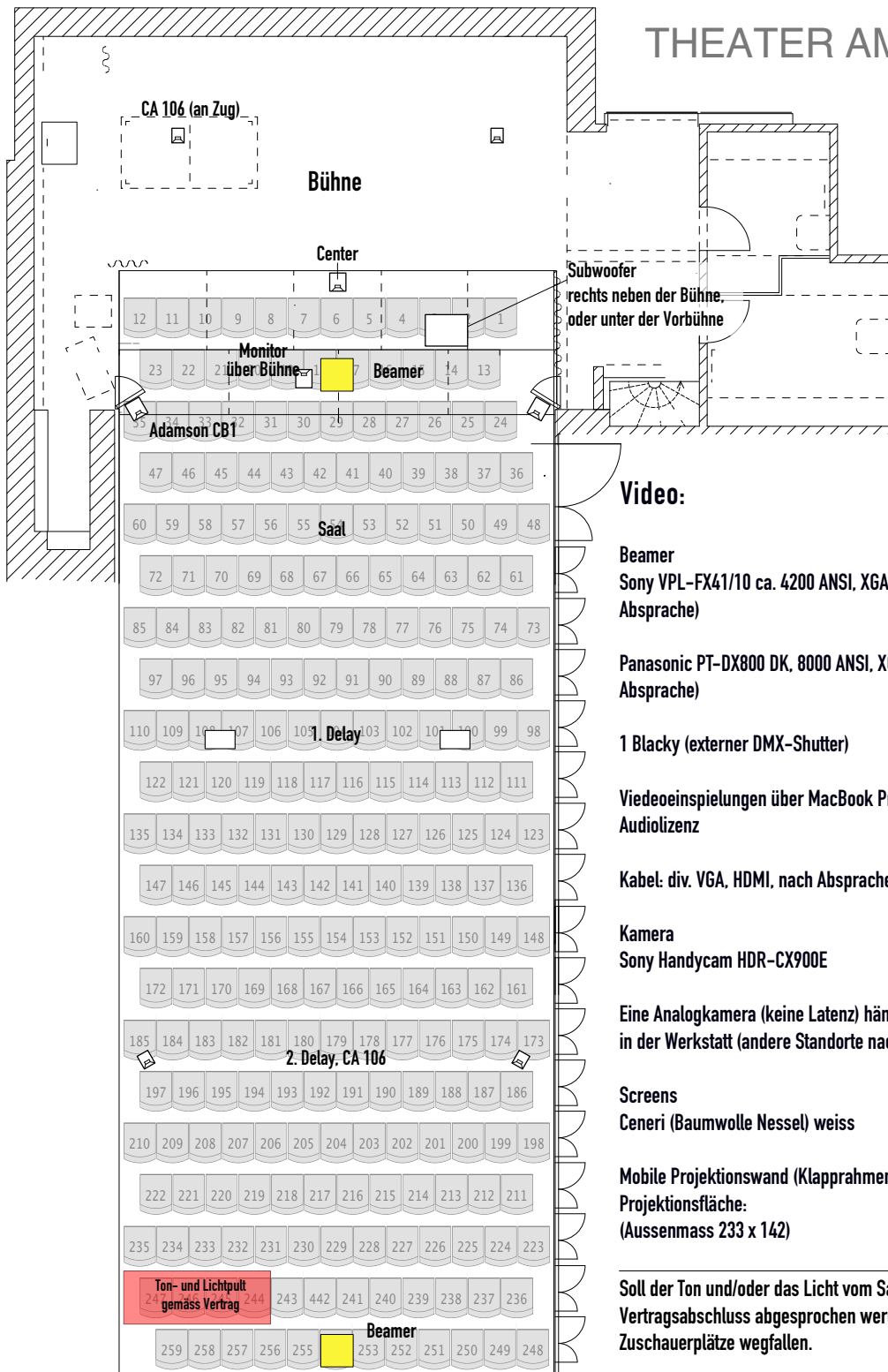
# THEATER AM HECHTPLATZ

## Licht

<b>Pult</b>	Zero88 ORB XF		
	60 Submaster-Regler (x 100 Seiten), oder 40 Submaster und 20 Cue-Stacks, A/B Playback manuell möglich, 4 DMX Universen, 2 Touchscreens		
<b>Dimmer</b>	72 / 10A	Strand ACT6 div.	
<b>Scheinwerfer</b>			
750 W (HPL)	PROFIL 25/50° PROFIL 15/30° PROFIL 26° PROFIL 19°	SOURCE 4 / ETC ZOOM SOURCE 4 / ETC ZOOM SOURCE 4 / ETC (2 davon für I-Cue Rosco) SOURCE 4 / ETC	14 Stk. 5 4 1
575W (HPL)	PROFIL 36° PROFIL 25/50°	SOURCE 4 / ETC SOURCE 4 JR ZOOM / ETC	4 2
2000 W	F (Fresnel)	SPOTLIGHT	5
1000 W	PC F PAR 64	CANTATA / STRAND CANTATA mehrheitlich CP62; CP60 und CP61 je ca. 8 Stk.	8 4 24
650 W	PC	ACCLAIM / SELECON	12
500 W	PC F F F FLUTER ASYM.	MINIM / STRAND MINIM / STRAND BAMBINO / STRAND SPOTLIGHT CODA / STRAND	4 6 2 4 4
LED	L10-C L7-C L5-C TourLED 42 PROFIL 25/50°	ARRI (Brücke) ARRI (Gegenlicht Mitte) ARRI (Türme) Expolite (3 Front, 5 Bühne) ETC Lustr2 (Saal Front)	3 3 2 8 1
LED-Flächenleuchte	Asterion	Lucifer 1	7
<b>Diverses</b>	Alle PC und F mit Torblende, 8 Irisblenden für Source4, 2 x I-Cue Rosco (DMX-bewegter Spiegel vor Source4, Bühnenportal, 26°), div. Gobos, 3 Roto-Gobos Rosco, 1 Strobo (Atomic 3000), 2 UV FL, Pin-Spots, Spiegelkugel 30 cm, Rauch (Look Viper), Hazer (Look Unique), Stative, alte Scheinwerfer, LED-Stripes, usw. nach Absprache		
<b>Stromanschlüsse</b>	CEE 16, CEE 32 (6 bzw. 12 Dimmer von uns entfallen)		
	Die Gesamtabsicherung reicht nicht zur vollen Belastung aller Anschlüsse und Dimmer, grosse Lasten bitte nach Absprache.		

# THEATER AM HECHTPLATZ

## Video/Ton



### Video:

#### Beamer

Sony VPL-FX41/10 ca. 4200 ANSI, XGA 1024 x 768, Weitwinkel oder Zoom (nach Absprache)

Panasonic PT-DX800 DK, 8000 ANSI, XGA 1024x768, Weitwinkel oder Zoom (nach Absprache)

1 Blacky (externer DMX-Shutter)

Videoeinspielungen über MacBook Pro 13" (2 Stück) mit Qlab 3 Video- und Audiolizenz

Kabel: div. VGA, HDMI, nach Absprache

#### Kamera

Sony Handycam HDR-CX900E

Eine Analogkamera (keine Latenz) hängt im Saal, Monitor auf der Seitenbühne und in der Werkstatt (andere Standorte nach Absprache).

#### Screens

Ceneri (Baumwolle Nessel) weiss

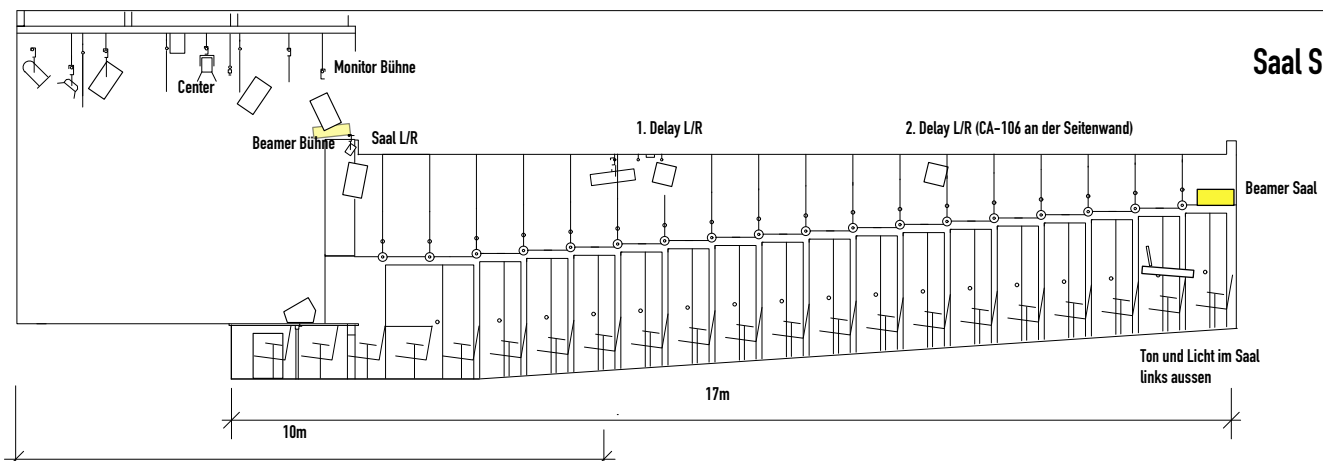
700 breit x 410 hoch

Mobile Projektionswand (Klapprahmen) Aufprojektion

Projektionsfläche:  
(Aussermass 233 x 142)

212 breit x 121 hoch

Soll der Ton und/oder das Licht vom Saal aus gefahren werden, muss dies bei Vertragsabschluss abgesprochen werden, da im Saal für die Technikplätze Zuschauerplätze wegfallen.



## Saal Schnitt

# THEATER AM HECHTPLATZ

## Ton

<b>Speaker</b>	Saal, Center, 1. Delay: 5 x Adamson CB1, 2. Delay 2 x Kling & Freitag CA 106, Subwoofer 1 x Adamson B118 Monitore: 1 x Adamson CB1, 4 x TW Audio M8, 2 x Adamson 10 MX 2 x Kling & Freitag CA 106
<b>Pulte digital</b>	MIDAS Pro1, 48 Kanäle, 27 Busse, 16 + 2 Fader Maße (B x H x T): 68 x 72 x 28 cm, Gewicht: 21,5 kg Anschlüsse am Pult: 24 Mic/Line XLR Eingänge, 24 analoge XLR Ausgänge 2 AES Eingänge, 3 AES Ausgänge Stagebox DL251: 48 Mic / Line, 16 XLR Ausgänge, 24 bit, 96 kHz  Yamaha DM1000 nach Absprache, spart Platz im Saal, geeignet für kleinere Produktionen)
<b>Analogmixer</b>	Crest X-Rack (19 Zoll, auf der Seitenbühne, Anschlüsse auf der Rückseite) 12 Mic Eingänge, 4 Stereo Line Eingänge, 4fach EQ, 2 parametrische Mitten, 4 Subgruppen, 6 AUX ,
<b>Controller</b>	Xilica XP-4080, 4 Eingänge, 8 Ausgänge, 96 kHz, 8 parametrische EQs, 31-Band EQ, Delays, Mixer, Input-Compressor, In-Output-Crossover, RMS-Limiter
<b>Amps</b>	2 x LAB IP1350, 1 x IP 2100, 3 x IPD 1200, 2 x QSC div.
<b>Interfaces</b>	Preonus Firestudio 26/26 (8 Mic Preamps), Motu 828 (alt), Focusrite Scarlett 2/4
<b>Analog-GEQs</b>	Klark 2x30 Band, Audient 2x30, dbx 2x30
<b>Hall</b>	PCM 70 Lexicon
<b>Einspielgeräte</b>	2 x MacBook Pro 15" (QLab3 Video- und Audiolizenz), 2 CD-Player (Teac, Denon)
<b>Mics</b>	Shure: 5 x SM86, 3 x SM57, 1 x SM58 (mit Schalter), 2 x Beta 91 (Grenzfläche) Rode: 4 x NT5 (Niere,Cond.), AKG: 3 x BlueLine(Hyperniere), 1 x C-414, 2 x C-1000 Neumann: 2 x KM 184, Audio-Technica: 3 x ATM350 Kond.-Instrumentenmic, Sennheiser: 2 x E604, 1 x E908
<b>Funkstrecken (Total 12)</b>	8 Sender EW 500 G2 4 Sender EW 500 G3 8 Empfänger Sennheiser EM 500 G2 4 Empfänger Sennheiser EM 500 G3
<b>Bügelmics</b>	ca. 10 x DPA 4066 F (Kugel) (+ Div. DPAs Ansteckmics ohne Bügel, auch als Grenzfläche einsetzbar, XLR) ca. 8 x Sennheiser HSP 2 (Kugel) 3 x Sennheiser Handsender EW935



# THEATER AM HECHTPLATZ

## Bühne

<b>Spielfläche</b>	670 x 361	ohne Vorbühne	(259 Plätze)
	670 x 481	mit 1. Vorbühne	(236 Plätze)
	670 x 581	mit 2. Vorbühne	(224 Plätze)
<b>Höhe</b>	Züge ab Boden (siehe Schnitt)		460
	Soffitten ab Boden		ca. 370
<b>Bühnenboden</b>	schwarz gestrichen, Riemen Oregon Pine		
<b>Züge</b>	28 Handkurbelzüge (Rohre div. Ø)		50 Kg/Punktlast 30 Kg
<b>Hauptvorhang</b>	rot, Samt		
<b>Aushang</b>	schwarzer Samt 10 Schenkel	je	180 breit x 460 hoch
	Rückvorhang zweiteilig div. Soffitten, Molton	je	360 breit x 460 hoch
<b>Vorhang</b>	schwarzer Samt, zweiteilig je (auch als Hauptvorhang möglich)		360 breit x 460 hoch
<b>Vorhang</b>	rot (gleich wie Saal)		700 breit x 420 hoch
<b>Rückwand</b>	schwarz gestrichene Backsteinmauer		
<b>Leinwände</b>	Ceneri (Baumwolle Nessel) weiss		700 breit x 410 hoch
	Mobile Projektionswand (Klapprahmen) Aufprojektion Aussenmass: 233 x 142, Projektionsfläche:		212 breit x 121 hoch
<b>Tanzteppich</b>	schwarz/grau (auch für beide Vorbühnen) nach Absprache		
<b>Stühle / Tische</b>	Div. nach Absprache		
<b>Rednerpult</b>	schwarz		
<b>Treppe</b>	Saal zu Bühne		
<b>Div.</b>	Bühnengewichte, Stative, Bühnenbildstützen, kleine Podeste, 8 Notenpulte mit Pultleuchten		
<b>Kein Flügel</b>	Wir besitzen weder einen FLÜGEL noch ein KLAVIER! Das Mieten und Stimmen wird durch uns organisiert. Wir bitten um rechtzeitige Absprache.		
<b>Rauchmaschine &amp; Hazer</b>	DMX oder Remote		

# THEATER AM HECHTPLATZ

## Verschiedenes

Zuschauerraum:	259 Plätze ohne Vorbühne	(Bühnentiefe 3.61m)
	236 Plätze mit 1. Vorbühne	(Bühnentiefe 4.81m)
	224 Plätze mit 2. Vorbühne	(Bühnentiefe 5.81m)

Die Sitze sind fest montiert, 2 Rollstuhlplätze (Platz 24 und 36)  
Der Zuschauerraum ist ab der 5. Reihe (ohne Vorbühne) leicht ansteigend.

Es sind keine Parkplätze vorhanden, nur das Ein- und Ausladen ist gestattet.

Ein Parkhaus befindet sich in der Nähe (Parkhaus Hohe Promenade, siehe Zufahrtsplan Seite 11).

Die Künstlergarderoben befinden sich rechts neben der Bühne, eine für drei und eine kleinere für zwei Personen. Im Untergeschoss befinden sich eine grössere Garderobe für zehn Personen sowie eine kleine Dusche und die Künstler-Toilette. Durch eine kleine Luke ist ein Aufstieg zur linken Bühnenseite möglich (siehe Grundriss).

Waschmaschine, Trockner, Bügelbrett und Bügeleisen sind vorhanden.

Eine Werkstatt für kleinere Arbeiten und Reparaturen befindet sich im Untergeschoss.

An Märchenspieltagen (meistens Mi, Sa, So, Mitte Oktober bis Ende April), ist das Theater tagsüber besetzt, die Bühne steht jeweils ab ca. 18.00 Uhr wieder zur Verfügung. Zudem finden häufig Lesungen, Montagsprogramme oder Proben statt. Die Bühne muss daher häufig vollständig abgebaut werden.

Während der Märchensaison dient ein Baucontainer (ca. 2x6m) hinter dem Bühneneingang als Lagerraum. Requisiten und kleinere Bühnenelemente werden neben der Bühne in der Garderobe für drei Personen untergebracht, diese ist dem Abendstück vorbehalten. Wird die grosse Garderobe im Untergeschoss benutzt, sind die Spiegelplätze vor Märchenspieltagen freizuräumen.

Das Licht- und das Tonpult befinden sich auf der linken Seite neben der Bühne (stage right). Sicht auf die ganze Bühne ist möglich. Falls das Licht und/oder der Ton vom Saal aus gefahren werden müssen, oder aus einem anderen Grund Platz im Saal beansprucht wird, ist dies bei Vertragsabschluss mit uns zu regeln.

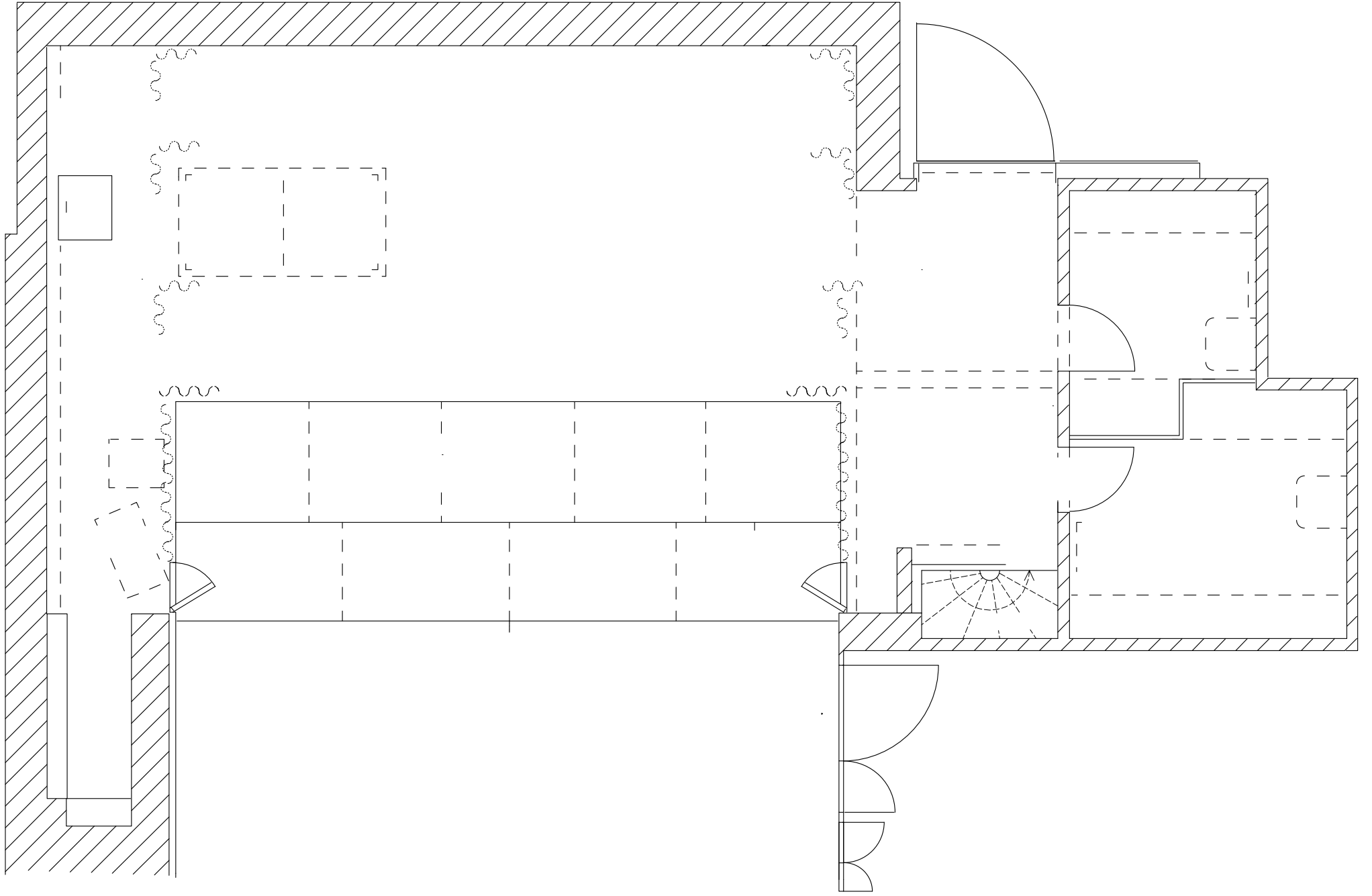
Eine Videokamera (Analog/Latenzfrei) überträgt eine Totale der Bühne auf die Seitenbühne links und in die Werkstatt (andere Standorte nach Absprache).

**Vorverkauf:**

Dienstag bis Samstag 16.00 bis 19.00 Uhr,  
Oktober bis März zusätzlich Mittwoch, Samstag und Sonntag 10.00 bis 14.00 Uhr  
Tages-/Abendkasse: 1 Stunde vor Vorstellungsbeginn  
Tel. 044 415 15 15

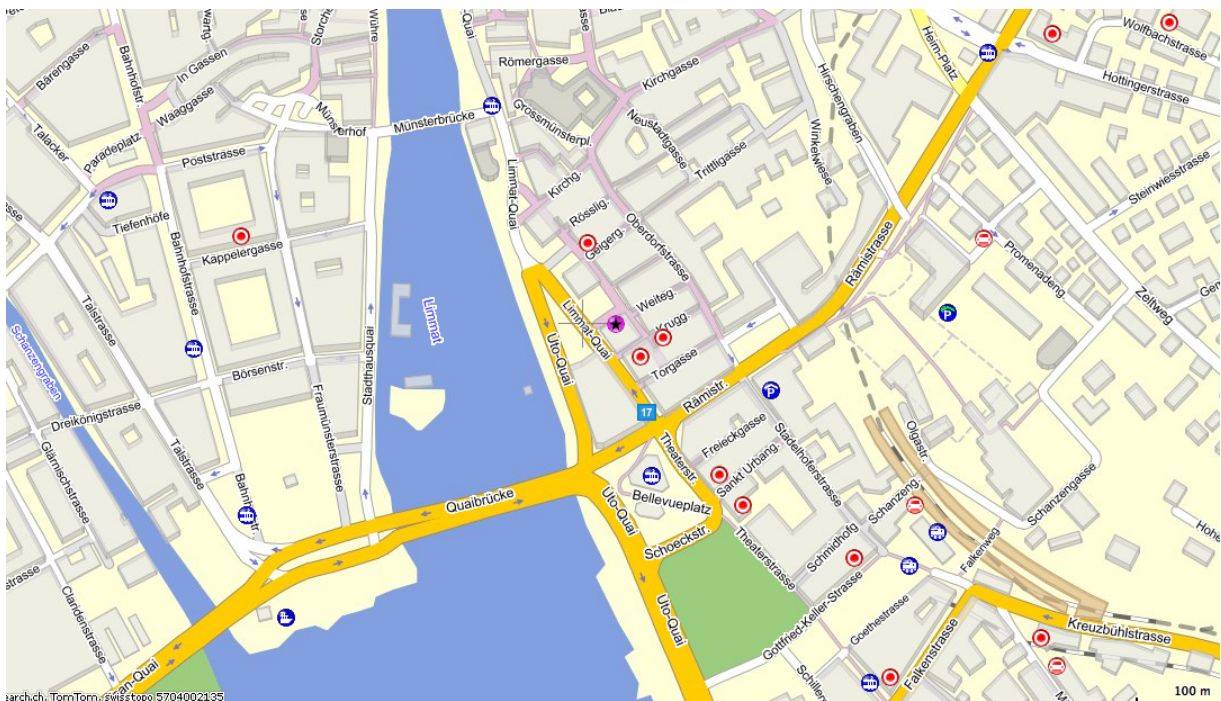
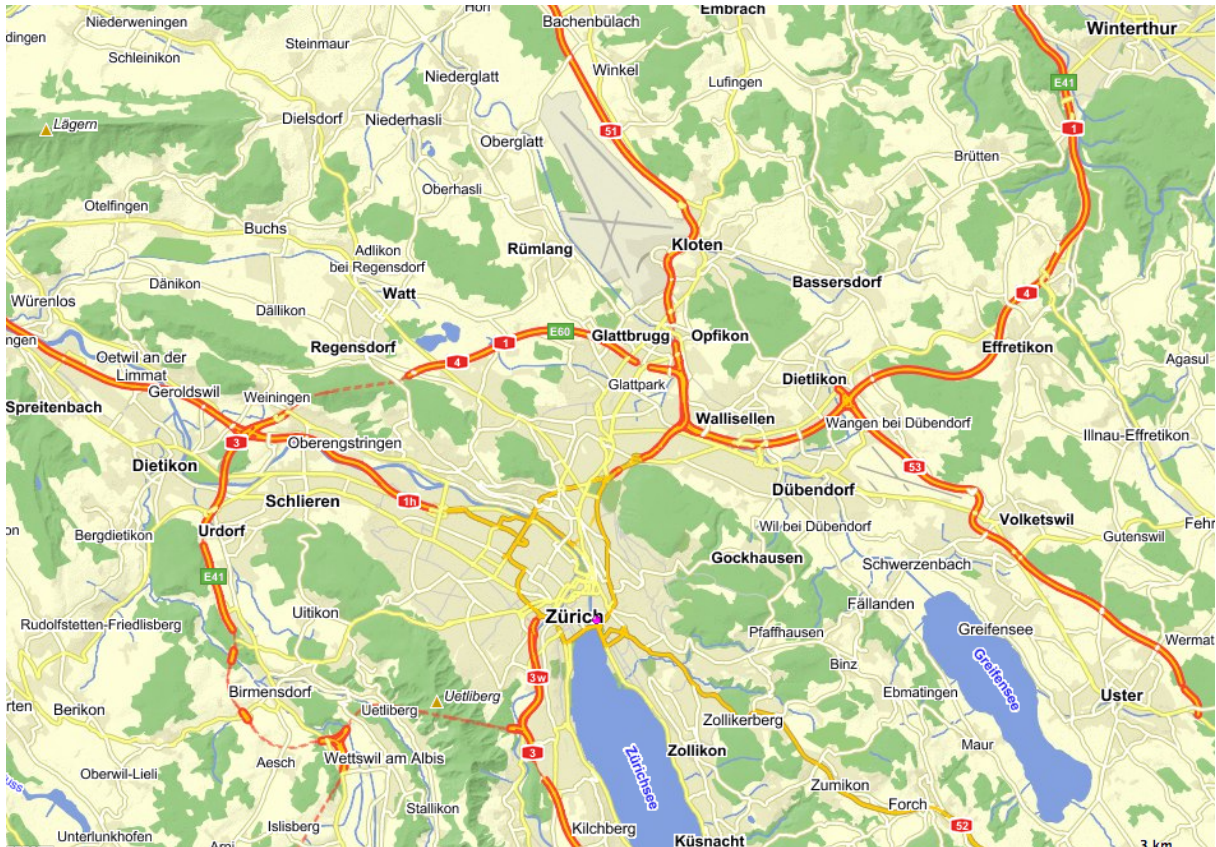
Im Foyer befindet sich eine kleine Bar, die vor der Vorstellung, in der Pause und meistens auch nach der Vorstellung geöffnet ist. Für die Künstlerinnen und Künstler stehen in der unteren Garderobe kostenlos Kaffee, Mineralwasser und Früchte zur Verfügung.

In unmittelbarer Nähe des Theaters befinden sich verschiedene Restaurants und Imbissbuden.



# THEATER AM HECHTPLATZ

## Zufahrt



**Bühneneingang:** Limmatquai / Kruggasse gegenüber Starbucks-Café / Tramhaltestelle Bellevue / Parkhaus Hohe Promenade an der Rämistrasse 22a  
[www.map.search.ch/?name=Theater+am+Hechtplatz](http://www.map.search.ch/?name=Theater+am+Hechtplatz)