

2008



# LEISTUNGSBERICHT UMWELTERKLÄRUNG



O.Ö. Landes-Abfallverwertungsunternehmen AG



2008

# INHALT

## VORWORT

1

## UMWELTERKLÄRUNG 2008

Eigentümerstruktur, Gesellschaftsorgane	2
Organigramm, Geschichtliche Entwicklung, Umweltteam	3
Umweltpolitik & Zertifikate, Umweltprogramm	4
UMS-Betriebsbilanz, Rechtskonformität, Umweltmanagementsystem	5

## LEISTUNGSBERICHT 2008

### A. ASZ-SYSTEMLEISTUNGEN

2

A.1 ASZ Bau-Projekt Management	6
A.2 ASZ Instandhaltung und Wartung	7
A.3 ASZ Versicherungswesen	7
A.4 Schulungen/Kurse 2008	7
A.5 Interne Kommunikation	8
A.6 Öffentlichkeitsarbeit	8
A.7 Diverse Projekte	9

### B. ASZ- BETRIEBSFÜHRUNG

10

B.1 Administration im ASZ	10
B.2 Organisatorische Abwicklung	10
B.3 Berechtigungen	12

### C. ASZ-PERSONALBEISTELLUNG

13

C.1 Personalverwaltung	13
C.2 Personalbetreuung	13
C.3 Beistellung von Schutzausrüstung	13

### D. ASZ-SAMMLUNG & VERWERTUNG

14

D.1 ASZ-Logistik	14
D.2 Abfall-Logistikzentrum (ALZ)	15
D.3 Datenmanagement	15

### ASZ-Karte

17

### Gültigkeitserklärung & Zertifikat ISO 14001/EMAS

18

### Impressum

19



## VORWORT

### Altstoff ist Rohstoff

Im Kontext der künftigen globalen Verfügbarkeit von Rohstoffen und Energiequellen gewinnt die Abfallwirtschaft als Lieferant von Sekundärrohstoffen und alternativen Energieträgern zunehmend an Bedeutung. Das System der Altstoffsammelzentren in Oberösterreich leistet diesbezüglich einen wirksamen Beitrag für ein nachhaltiges und somit zukunftsträchtiges Wirtschaften. Seit mehr als 20 Jahren hat die O.Ö. LAVU AG rund um die ASZ ein umfassendes Dienstleistungsangebot entwickelt. Die 15 Bezirksabfallverbände (BAV) und 3 Statutarstädte, seit 12 Jahren sowohl Eigentümer der LAVU als auch der ASZ, fungieren als Auftraggeber für die operativen ASZ-Leistungen.

### Altstoffsammelzentren (ASZ) - das nachhaltige Abfallsammelsystem

Die O.Ö. LAVU AG gewährleistet als professioneller ASZ-Dienstleister für alle OberösterreicherInnen ein kundenfreundliches und ökologisch fortschrittliches Abfallsammelsystem. Österreichweit einzigartig ist die landesweite Einheitlichkeit bezüglich der detaillierten und umfassenden Sammelpalette und der Preisgestaltung. Aktuelle Kundenbefragungen sowie stetig steigende Sammelmengen belegen eine hohe Akzeptanz bei der Bevölkerung.

Durch die sortenreine Sammlung von 80 Abfallarten wird eine hohe stoffliche Verwertungsquote erreicht. Im Jahr 2008 wurden in den 185 oberösterreichischen ASZ mit rund 212.000 Tonnen (d.s. 153 kg/EW) getrennt übernommenen Abfällen bereits deutlich mehr als Restmüll gesammelt und überwiegend stofflich verwertet. In einzelnen Bezirken liegt die ASZ-Sammelmenge mehr als doppelt so hoch wie die Restmüllmenge.

Die effiziente LAVU-Logistik mit dem Abfall-Logistikzentrum (ALZ) in Wels und die landesweite Vermarktung der Wertstoffe (als Sekundärrohstoffe) bewirkt eine hohe Wirtschaftlichkeit. Die ASZ-Gesamtkosten für Infrastruktur, Betrieb, Personal und Entsorgung betragen nur mehr ein Fünftel der Restmüllkosten und helfen den BürgerInnen beim Gebührensparen. Zusätzlich bewirken die mehr als 500 ASZ-Mitarbeiter positive Effekte für die regionale Arbeitsplatzsituation.

Das Umweltmanagementsystem der LAVU gilt als Garant für die qualitativ hochwertige Systemorganisation der spezifischen Abfallwirtschaft bei der LAVU.

Die seit 10 Jahren bestehende Zertifizierung nach ISO 14.001 wird nunmehr ergänzt um die Zertifizierung nach EMAS.

### Österreichweite und internationale Vorbildwirkung

Das Bundesland Oberösterreich hat sich mit dem ASZ-System österreichweit eine Vorreiterrolle erarbeitet, die durch diverse Beratungsaktivitäten der LAVU in anderen Bundesländern sowie durch Mitwirkung in kommunalen Interessensvertretungen unterstrichen wird. Aktive Mitarbeit beispielsweise in diversen Beiräten des Umweltministeriums sowie beim „Netzwerk Umwelttechnik“ fügen sich ebenso in die über die Grenzen des Bundeslandes hinausreichende Bedeutung.

Infolge der zunehmenden EU-weiten abfallwirtschaftlichen Regelungen rückt OÖ mit seinem vorbildlichen System verstärkt ins EU-Blickfeld. Verschiedene internationale Vortragsaktivitäten, Mitwirkung bei internationalen Plattformen, internationale Besuche bei der LAVU in Wels, aber auch überregionale Kooperationen tragen dem Rechnung.

### 2008 – Kontinuierliche Weiterentwicklung der ASZ-Dienstleistungen

Der vorliegende Leistungsbericht 2008 soll sowohl den kommunalen, operativen und behördlichen Partnern als auch den über 500 MitarbeiterInnen einen zusammenfassenden Überblick über das Leistungsspektrum der O.Ö. LAVU AG vermitteln.

Neben allgemeinen Unternehmensinformationen und der Umwelterklärung gemäß EMAS orientiert sich die Gliederung des Berichtes an den Leistungsmodulen der LAVU:

- ASZ-Systemleistungen
- ASZ-Betriebsführung
- ASZ-Personaleinsatz
- ASZ-Entsorgungsleistungen

Die kontinuierliche Weiterentwicklung 2008 manifestiert sich in der laufenden Verbesserung der ASZ-Infrastruktur (Neu-, Umbauten) und des Erscheinungsbildes, in der Verstärkung der Öffentlichkeitsarbeit, in der intensiven Schulung und Betreuung der MitarbeiterInnen sowie in der Steigerung der Sammelmengen.

Den Prinzipien einer nachhaltigen Entwicklung entsprechend konnten auch 2008 wieder positive Ergebnisse in ökologischer, ökonomischer und sozialer Hinsicht erzielt werden. Dafür sei allen MitarbeiterInnen und Partnern herzlichst gedankt.

Wels, im April 2009



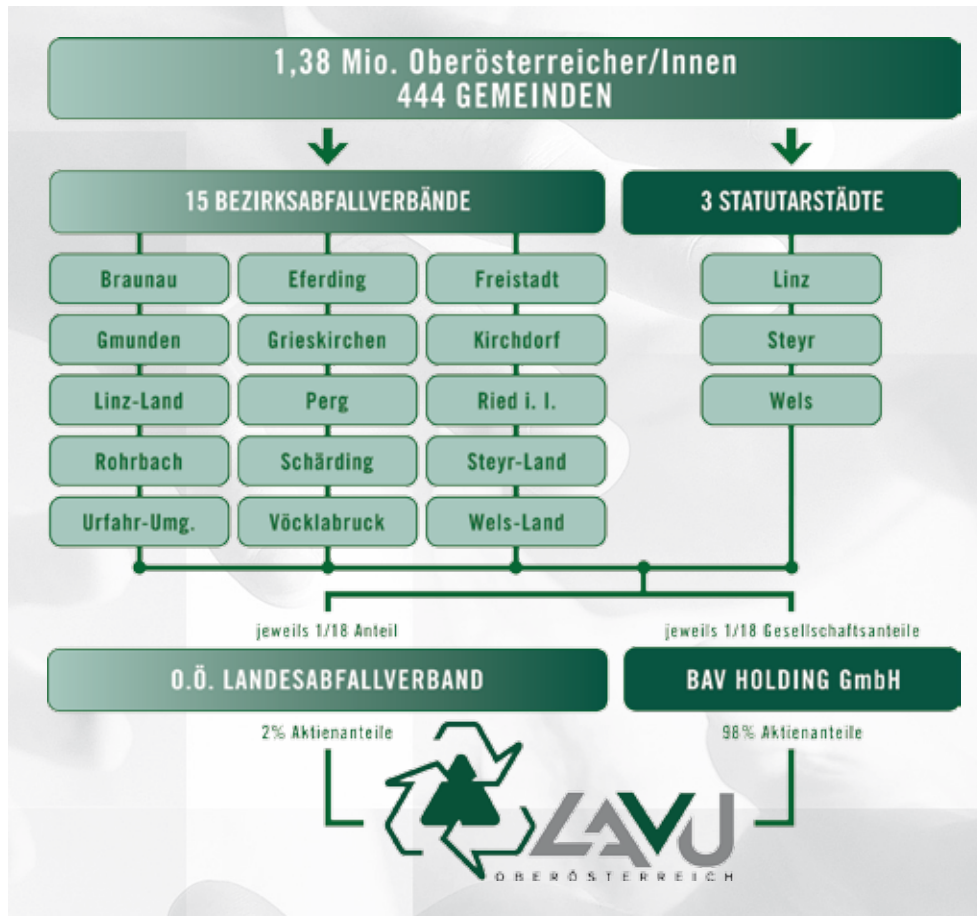
Dr. Christian Ehrenguber  
Vorstand O.Ö. LAVU AG



Bgm. Ing. Josef Moser  
Vorsitzender des Aufsichtsrates



## EIGENTÜMERSTRUKTUR



## GESELLSCHAFTSORGANE

**VORSTAND:** Dipl. Ing. Christian Ehrenguber, Leonding, geb. 13.10.1963

**Prokurist:**

Anton Neudorfer, Neukirchen/Vöckla, geb. 04.10.1949

**HAUPTVERSAMMLUNG:**

BAV-Holding (98%): Dipl. Ing. Thomas Anderer, Bad Hall, geb. 21.02.1962

O.Ö. LAV (2%): Bgm. Ing. Josef Moser, Schlägl, geb. 30.01.1953

**AUFSICHTSRAT: Eigentümerversreter:**

Bgm. Ing. Josef Moser, Schlägl, geb. 30.01.1953, Vorsitzender

Vz. Bgm. Dr. Christiana Dolezal, Linz, geb. 17.07.1951, Stv. Vorsitzende

Vz. Bgm. Gerhard Bremm, Steyr, geb. 15.01.1949

Stadtrat Dr. Bernhard Wieser, Wels, geb. 22.05.1949

LABg. Josef Steinkogler, Ebensee, geb. 21.05.1954

Bgm. Franz Weißenböck, St. Agatha, geb. 31.01.1955

Johann Propst, Sigharting, geb. 13.02.1958

**Belegschaftsvertreter:**

Josef Brungraber, Gutau, geb. 05.09.1959

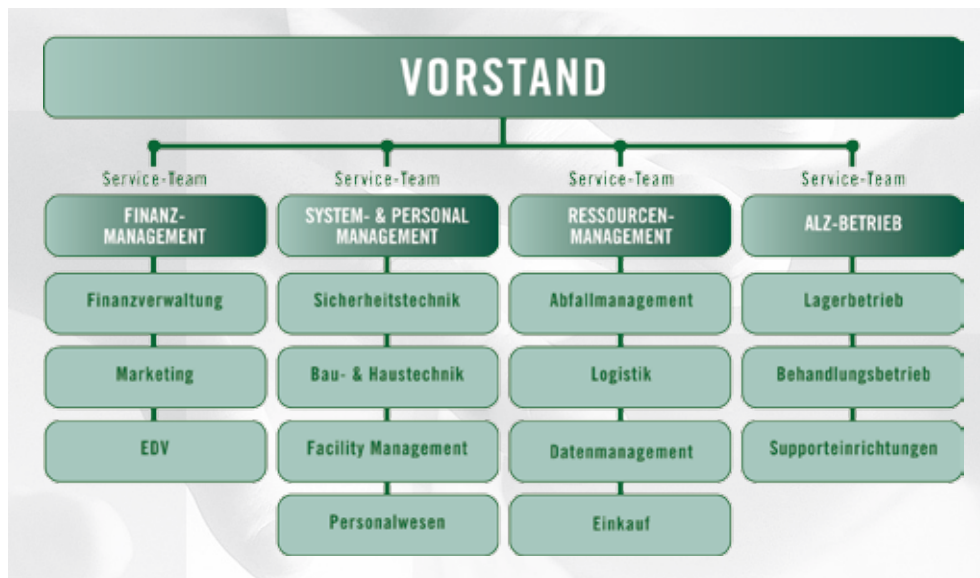
Renate Meindl, Ottensheim, geb. 26.01.1971

Josef Pichler, Geboltskirchen, geb. 21.12.1955

Jutta Schaflechner, Suben, geb. 28.12.1958



## ORGANIGRAMM



## GESCHICHTLICHE ENTWICKLUNG

- 1987 Gründung des OÖ. LAVU als Betrieb gewerblicher Art (BgA) durch das Land OÖ
- 1991 Umwandlung des BgA LAVU in die OÖ. LAVU GmbH, 21 weitere ASZ
- 1997 Umwandlung OÖ. LAVU GmbH in die OÖ. LAVU AG, Verkauf an die BAV
- 2000 Verlegung Firmensitz nach Wels, Inbetriebnahme Abfall-Logistikzentrum (ALZ) Wels



## UMWELTTEAM

Das Umweltteam wird gebildet aus Vorstand und Teamleiter:

Name	Funktion
 <b>DI. Christian Ehrenguber</b> geb. 13.10.1963	Vorstand Gewerberechtl. Geschäftsführer Abfallrechtl. Geschäftsführer
 <b>Anton Neudorfer</b> geb. 04.10.1949	Prokurist Teamleiter Finanzmanagement
 <b>Franz Breitenfellner</b> geb. 04.09.1951	Teamleiter System- & Personalmanagement Gewerberechtl. Geschäftsführer Arbeitskräfteüberlassung Umweltmanagement-Beauftragter Sicherheitsfachkraft Brandschutzbeauftragter
 <b>Helmut Voithofer</b> geb. 01.10.1967	Teamleiter Ressourcenmanagement Gefahrgutbeauftragter
 <b>Alois Riedl</b> geb. 11.09.1960	Teamleiter ALZ-Betrieb



## UMWELTPOLITIK & ZERTIFIKATE

Die OÖ. LAVU AG ist seit Jahren fester und gewichtiger Bestandteil der oberösterreichischen Abfallwirtschaft. Der Zweck unseres Unternehmens an sich stellt somit eines der großen umweltpolitischen Ziele dar, insbesondere bei der Abfallverwertung leistet die OÖ. LAVU AG einen entscheidenden Beitrag. Abfallwirtschaft ist ein Teil der gesamten „Umweltwirtschaft“.

Durch die konkrete Umsetzung unserer Ziele

- Vermeidung von Abfällen durch den schonenden Einsatz von Betriebsmitteln und der langfristigen Verwendung der eingesetzten Stoffe
- Sortenreine Sammlung von Abfällen bei kontrollierter Annahme zur Erreichung einer hohen Verwertungsquote
- Umweltschonende, dem Stand der Technik entsprechende Behandlung der Abfälle in betriebseigenen Anlagen oder durch Vertragspartner
- Gesetzeskonforme Handhabung und Zuführung der Problemstoffe und gefährlichen Abfälle zu entsprechender Entsorgung

bei allen unseren Tätigkeiten liefern wir einen wichtigen Beitrag zum Umweltschutz und tragen zu einer kontinuierlichen Reduzierung der Umweltbelastungen bei.

Jeder unserer Mitarbeiter ist sich seiner Verantwortung bewusst und berücksichtigt dies bei seinen Tätigkeiten. Durch Schulungen wird der Wissensstand regelmäßig aktualisiert.

Kunden, Vertragspartner und Bürger werden über unsere Tätigkeit und deren Umweltauswirkungen und unsere Ziele informiert, die Öffentlichkeitsarbeit des Unternehmens hat diese Ziele im Sinne der Corporate Identity zum Inhalt.

Für alle Vorgehensweisen in unserem Unternehmen gelten als Prämissen die Bestimmungen relevanter Gesetze und Verordnungen. Darüber hinaus sind wir bestrebt, eine stetige Verbesserung des betrieblichen Umweltschutzes unter Berücksichtigung der wirtschaftlichen Vertretbarkeit zu gewährleisten.



EMAS



Klimabündnis Betrieb



AUDIT Familie & Beruf

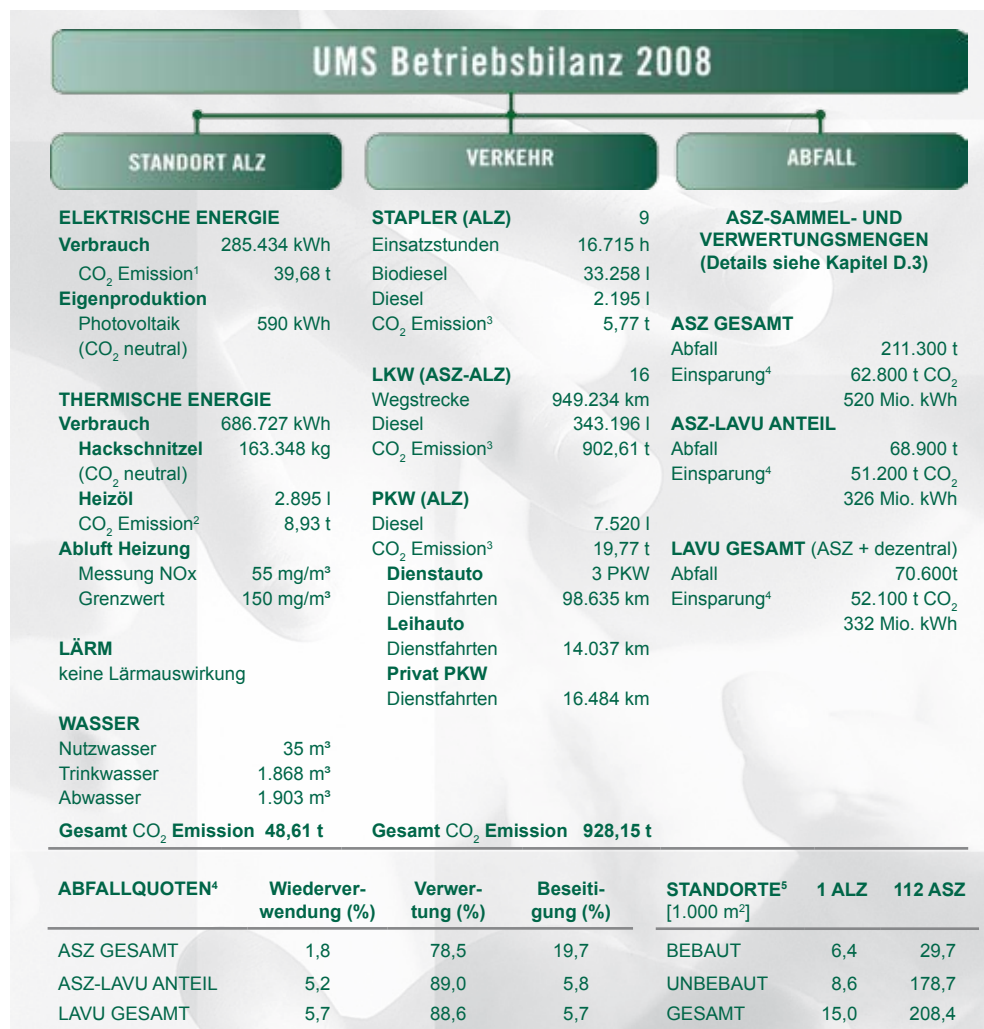
## UMWELTPROGRAMM

Umweltziele	Maßnahmen	Verantwortung	Termin	Verbesserungspotential
<b>Verbesserungen in den Abläufen</b>	Ideenwettbewerb	S&PM	2009	
<b>Bewusstseinsbildung im Stromverbrauch</b>	Mitarbeiterschulungen	S&PM	06/09	10 %
<b>Optimierung des Energieverbrauches</b>	Energiesparkonzept	S&PM; ALZB	1.HJ/09	10 %
<b>Photovoltaikanlagen</b>	ASZ Konzept	S&PM	2009	
<b>Erhöhen der Verwertungsquote</b>	Neue Fraktionen, Sammelkriterien	RM	2009	3 %
<b>Transportauslastung</b>	Höhere Verdichtungen; Behältersystem	RM	2009	3 %
<b>Ökologisierung der LAVU Logistik</b>	Externe Studie	OL, TL RM	2009	
<b>Reduktion von Abgasen im ALZ</b>	Erneuerung Staplersystem	OL, BL	05/09	3 %

ALZB = ALZ-Betrieb  
 BL = Betriebsleitung  
 OL = Oberste Leitung  
 S&PM = System-u. Personalmanagement  
 RM = Ressourcenmanagement  
 TL = Teamleiter



## UMS-BETRIEBSBILANZ



## RECHTSKONFORMITÄT

Um sicherzustellen, dass alle Anlagen, Tätigkeiten und Dienstleistungen den vorgeschriebenen Umweltschutzanforderungen entsprechen, werden alle relevanten Gesetze, Vorschriften, Bescheide und Überprüfungen in Verzeichnissen zusammengefasst. Diese Verzeichnisse werden laufend aktualisiert.

Für die Aktualisierung der Verzeichnisse bzw. der EDV-Aufzeichnungen über Bescheide, über wiederkehrende Überprüfungen und Umsetzung der Vorschriften ist das Serviceteam System- und Personalmanagement verantwortlich.

Vorhandene Verzeichnisse:

- Verzeichnis Bescheide ALZ (siehe Kapitel B.3)
- Verzeichnis Bescheide ASZ (siehe Kapitel B.3)
- Wiederkehrende Überprüfungen ALZ und ASZ (Facility Management)
- Verzeichnis relevanter Gesetze und Vorschriften (UMH)

Basis für die Änderungen des Verzeichnisses relevanter Gesetze und Vorschriften sind nachstehende Medien:

- Internet ( Rechtsinformationssystem des Bundes )
- OÖ. Landesregierung - Landesgesetzblätter
- Normeninstitut - relevante Normen

Die Änderungen werden ausschließlich durch den UMB durchgeführt.

Die Verzeichniskontrolle wird laufend, jedoch längstens alle 3 Monate durch die zuständigen Sachbearbeiter durchgeführt.

Die Erfüllung der Umweltvorschriften wird mindestens jährlich im Rahmen des Audits durch fachlich ausgebildete Auditoren überprüft und bewertet.

## UMWELTMANAGEMENTSYSTEM

Im Umweltmanagement-Handbuch (UMH) ist das Managementsystem dokumentiert und festgeschrieben. Das ASZ-Handbuch (Kapitel B.2) ist das wesentliche Dokument des UMH. Im nachfolgenden Leistungsbericht wird die Umsetzung des Managementsystems dargestellt.

<sup>1</sup> 0,139 kg/kWh (Quelle Wels Strom GmbH)

<sup>2</sup> 11,86 kWh/l x 0,26 kg/kWh (Quelle Fa. Olymp)

<sup>3</sup> 2,63 kg/l

<sup>4</sup> Details siehe Kapitel D.3

<sup>5</sup> Details siehe Kapitel B.3



## A. ASZ-SYSTEMLEISTUNGEN

### A.1 ASZ Bau-Projekt Management

#### Fertiggestellte Bau-Projekte

	BAV	ASZ	FERTIG- STELLUNG	BAV	ASZ	
<b>3</b> Neubauten	BR	Braunau	Juni	<b>8</b> Änderungs- bauten	GM	Laakirchen, Bad Ischl
	SD	Zell a. d. Pram	September		GR	Weibern
	FR	Freistadt	November		KI	Hinterstoder
			RO		Altenfelden	
			SE		Weyer, Wolfern	
			UU		Hellmonsödt	

	
ASZ Zell a. d. Pram	ASZ Braunau
	ASZ Freistadt

#### Planungs- und Beratungsleistungen

	BAV	ASZ	BAV	ASZ	
<b>20</b> Neuplanungen	GM	Ebensee	<b>7</b> Änderungs- planungen	BR	Altheim, Lengau, Uttendorf
	GR	Gaspolthofen, Grieskirchen, Wallern		GM	Bad Ischl
	RO	Peilstein		KI	Wartberg a. d. Krems
	SE	Bad Hall		LL	Leonding
	VB	Vöcklamarkt		RI	Ried

	
Neuplanung ASZ Bad Hall	Umbau ASZ Leonding

#### Einreichprojekte/ Genehmigungsverhandlungen

	BAV	ASZ	BAV	ASZ
<b>10</b> bau-& gewerbe- rechtlich	GM	Laakirchen	RO	Peilstein
	GR	Gaspolthofen	SE	Bad Hall
	KI	Schlierbach	VB	Vöcklamarkt
	LL	Leonding		





## A.2 ASZ-Instandhaltung und Wartung

Die ASZ-Instandhaltung und Wartung umfasst Reparaturleistungen sowie regelmäßig erforderliche Servicearbeiten bzw. Überprüfungen aufgrund rechtlich/betrieblicher oder technischer Erfordernisse sowohl für ASZ-Bauten als auch für die ASZ-Einrichtung.

Leistungen	Anzahl	Leistungen	Anzahl
<b>557</b>		<b>605</b>	
<b>Reparaturen</b>		<b>Wartungen &amp; Überprüfungen</b>	
Gebäude	157	Ballenpressen	102
Ballenpressen	104	E-Hubwagen	116
E-Hubwagen	282	Handhubwagen	110
Handhubwagen	3	Waagen	22
Waagen	8	Handfeuerlöscher	134
Ölabscheider	3	Ölabscheider	28
		Tore	54
		ÖVE/Blitzschutz	19/20

## A.3 ASZ-Versicherungswesen

Leistungsumfang	Schäden	Anzahl
<b>90</b>	<b>101</b>	
<b>Versicherungsart</b>	<b>Schadensfälle</b>	
<b>Betriebshaftpflicht</b>	Haftpflicht	26
<b>ASZ Gewerbe-Plus-Versicherung</b>	Sturmschäden	11
Sturmschäden, Erdbeben, Hagel,	Kasko	0
Schneedruck, Felssturz, Steinschlag	Brandschäden	2
<b>Feuerversicherung &amp; Einbruch</b>	Einbrüche	17
Schäden an Gebäude, Betriebseinrichtung,	Fremdschäden	45
Eigentum der Beschäftigten, Datenträger,		
Kraftfahrzeuge (nur Feuer), Bargeld (nur Einbruch)		

## A.4 Schulungen/Kurse 2008

### ASZ-Schulungen


Termin	Thema	Ort	TN
<b>58</b>			
<b>Teilnehmer</b>			
23.04.	Grundsicherung	LAVU, Wels	33
24.04.	Grundsicherung	LAVU, Wels	25




### Erste Hilfe Kurse (Sept. bis Okt. 2008)

BAV	ASZ	TN	BAV	ASZ	TN
<b>90</b>			<b>187</b>		
<b>ASZ</b>			<b>Teilnehmer</b>		
BR	5	14	RI	4	7
EF	3	6	RO	10	20
FR	3	7	SD	4	5
GM	4	6	SE	5	12
GR	7	16	UU	8	17
KI	10	18	VB	11	27
LL	10	18	WE	1	1
PE	3	9	WL	2	4

TN = Teilnehmer





## A.5 Interne Kommunikation

### Firmenveranstaltungen

Termin	Veranstaltung	Ort	Teilnehmer
<b>600</b>			
21.06.	Betriebsausflug („S'untere Mühlviertel genießen“)	Grein/Naarn	250
06.12.	Weihnachtsfeier	Grieskirchen	350

### „LAVU News“ (Mitarbeiter Zeitung)

Die LAVU-News dient zur unternehmensinternen Information aller LAVU- und ASZ-MitarbeiterInnen.

Auflage	Ausgabe	Themen
<b>1800</b>		
28/Juli	Betriebsausflug, ARGEV-Qualitätspreis, Ökostrom, Abschied Traudi Bachlmayr	
29/Okt.	LAVU als kommunales Unternehmen - das Erfolgskonzept, Besichtigungen, Bauaktivitäten, Erste Hilfe Kurse, „Art-verwandt“	
30/Dez.	Jahresrückblick 08, Start der Kerzen-Sammlung, Weihnachtsfeier	

**Ausgabe Juli**

**Ausgabe Oktober**

**Ausgabe Dezember**

## A.6 ÖFFENTLICHKEITSARBEIT

### Pressekonferenz/-aussendungen

13.03.	<b>Pressekonferenz 20 Jahre LAVU/Leistungsbericht 2007, U-Hof Linz</b>
05.12.	<b>Presseaussendung mit der Organisation Licht für die Welt: Oberösterreichische Hörgeräte für Papua Neuguinea</b>
17.12.	<b>Presseaussendung: Wohin mit den Kerzenresten?</b>

### Exkursionen im ALZ

Termin	Besucher	Anzahl	Termin	Besucher	Anzahl
<b>464</b>					
14.02.	Senioren Meggenhofen	70	21.07.	Verein Sensenschmied	15
29.02.	Gemeinde Wallern	10	01.08.	Bürgermeister der Cap Verde Inseln	15
<b>Besucher</b>					
03./04./06./14.03.	Land OÖ, Abfallbeauftragte	79	05.09.	Gemeinde Wendling	25
07.03./24.10.	HLW Linz-Auhof	30	17.09.	Netzwerk Umwelttechnik	34
07.03.	Altwilheringer	6	19.09.	Steirischer Dachverband	24
12.03.	Ortsbäuerinnen Andorf	48	24.09.	Pensionistenverband Ebensee	28
14.03.	Gemeinde Gaspoltshofen	10	24.09.	Umweltkongress	30
16.04.	AV Großraum Salzburg	12	08.10.	Ortsbäuerinnen St. Veit	40
25.04.	ISWA	6	31.10.	Bruckner BRG Wels	24
			02.12.		29
07.05.	HS + Polyt. Raab	26	25.11.	Stiftsgymnasium Kremsmünster	6
20.06.	Ferkelring Innviertel	25	27.11	Stiftsgymnasium Wilhering	18



**Vorträge LAVU**

Termin	Titel/Veranstaltung	Ort/Teilnehmer
<b>13</b>		
22.01.	Biodiesel from waste-cooking-oil	Wels/Lucca, Toskana
26.03.	WEEE-Management in Upper Austria	B-Brüssel/ACR+
10.04.	ASZ-System in Oberösterreich	Wels/Umweltverband Vorarlberg
21.04.	Kommunale Altstoffbewirtschaftung	Kirchdorf/Rotary-Club
25.04.	Recycleables-Centers in Upper Austria	Wels/ISWA
29.04.	Umweltrelevante Beschaffung bei der LAVU	Linz/Energiesparverband
13.06.	Landesweites Stoffflussmanagement	St. Pölten /Land NÖ
01.07.	EAG- & Batteriensammlung in OÖ	Wels/Bayr. Zweckverbände
01.08.	LAVU & ASZ-System	Wels/Bgm. Cap Verde Inseln
17.09.	Kommunale Altstoffbewirtschaftung	Wels/Netzwerk Umwelttechnik
19.09.	ASZ-System in Oberösterreich	Wels/Steir. Dachverband
24.09.	Landesweites Stoffflussmanagement	D-Birkfeld/SEMS
11.11.	ASZ-System in Oberösterreich	Wien/Soziologieinstitut

**ASZ-Eröffnungsfeiern**

Termin	BAV	ASZ	Termin	BAV	ASZ
26.09.	SD	Zell a. d. Pram	28.11.	BR	Braunau
21.11.	FR	Freistadt			



Eröffnung ASZ Zell/Pram

Eröffnung ASZ Braunau



**A.7 Diverse Projekte**

**ASZ-Sammeltasche für Altpapier**

**Partner: APR**

Aufgrund des großen Erfolges der ASZ-Sammeltasche für Kunststoffverpackungen gibt es seit Anfang August 2008 die neue Sammeltasche für Altpapier in den Altstoffsammelzentren! Die neue Sammeltasche wurde in Kooperation mit der APR umgesetzt, um durch die getrennte Sammlung von Altpapier und Karton, eine qualitativ hochwertige stoffliche Verwertung zu garantieren. Insgesamt wurden 100.000 Sammeltaschen sowohl in den ASZ als auch bei diversen Messen und Veranstaltungen in OÖ verteilt.



Auch die neue Sammeltasche wird von den ASZ-Kunden begeistert eingesetzt

**Neue Sammelhilfe - Batterie-Sammelbox**

Die LAVU hat ihre Palette an Vorsammelhilfen für die ASZ um eine Mehrweg-Sammelbox für Batterien erweitert. Mit dieser Batterie-Sammelbox können Konsumbatterien, Akkus und Knopfzellen noch einfacher zuhause vorgesammelt und ins ASZ gebracht werden. In OÖ wurden rund 400.000 Sammelboxen großteils in den ASZ oder über die Gemeinde/Stadt verteilt, aber auch direkt an die Haushalte oder als Zeitungsbeilage versandt.





## B. ASZ-BETRIEBSFÜHRUNG

Die ASZ-Betriebsführung durch die O.Ö. LAVU AG gewährleistet einen landesweit einheitlichen Standard bezüglich der rechtlichen und organisatorischen Abwicklung der Alt- und Problemstoffsammlung. Das Unternehmen ist von den BAV mit der Betriebsführung in 112 ASZ beauftragt.

### B.1 Administration im ASZ

#### Abfalldatensystem „ADS“

Zur Automatisierung der administrativen Abläufe im ASZ (Ausstellung von Annahmescheinen, Begleitscheinen, Kassaquittungen, Kassabuch etc.) wurden seit 2000 87 ASZ mit „ADS“ ausgestattet. Damit werden rund 90 % der Belege über ADS automatisiert abgewickelt.

EDV/ADS Einsätze/Schulungen	Anzahl ASZ	Monat /Tage
laufende Wartungen/Installationen	52	Jänner bis Dezember/32
ADS-Schulung (12 Teilnehmer)	4	Juni/Oktober/4

### B.2 Organisatorische Abwicklung

#### ASZ-Handbuch

Das ASZ-Handbuch ist geltendes Dokument des Umweltmanagementhandbuchs (UMH) und regelt die organisatorische Abwicklung des ASZ-Betriebes. Das ASZ-Handbuch gliedert sich in 3 Bereiche:

- Teil A: Allgemein
- Teil B: Betrieb
- Teil C: Abfall-Info (Annahmeliste siehe Tabelle S. 11)

Revisionen 2008 siehe ASZ-Servicetouren.



#### ASZ-Betreuung

Der ASZ-Betrieb wird durch regelmäßig wiederkehrende ASZ-Servicetouren (siehe Tabelle) sowie durch sicherheitstechnische, arbeitsmedizinische und sonstige Betreuungen durch die LAVU und durch Überprüfungen von Behörden (OÖ Umweltrechtsabteilung, Bezirkshauptmannschaft, Arbeitsinspektorat, Feuerpolizei, Baupolizei etc.) laufend begleitet.

Für den ASZ-Betrieb außerhalb der LAVU-Bürozeiten steht eine permanente Rufbereitschaft zur Verfügung. Im Jahre 2008 fielen **6.835 Std.** Bereitschaftsdienst (rund um die Uhr) an.

#### ASZ-Servicetouren

Termin	Handbuchrevisionen/Themen
<b>73</b>	
Servicetouren	08./12.02. B4.3.1.PL/Rev.1,C1./Rev.4, C3.Inhalt/Rev.5, C3.3130/Rev.1, C3.5131/Rev.1, C3.5132/Rev.0, AH.Inhalt/Rev.2, AH.B4.2.5
	07./11./14.03. B4.Inhalt/Rev.5, B4.5.1/Rev.3, B4.5.2/Rev.5, C4.4133/Rev. 3
	04./08.04. B4.3.1.PL/Rev.2, B4.5.3.PL/Rev.1, C4.4133_ZB/Rev.0, Auswertung Verpressung, Erhebung „Betrieblicher Ersthelfer“
	09./13./16.05. A2.Unternehmensinfo/Leistungsmodule/Rev.1, A2.Organigramm, C3.2010/Rev.1, Melde-/ Lieferschein
	06./10.06. B1.1.Rechtliche Voraussetzungen/Bescheidliste/Bescheide/Rev.1, B2.1.Anlagenbeschreibung/Rev.1, Erhebung ASP-Behälter
	04./08./11.07. Einsatz ASP-Behälter, ASZ-Büroorganisation, Altpapier Sammelaschen
	01./05./08.08. B4.5.3.PL/Rev.2, Rückvergütung UFH-Plakette
	26./30.09./03.10. B4.2.4/Rev.2, B4.2.5/Rev.4, B4.3.1 PL/Rev.3, C1./Rev.5, C4.4160/Rev.1, C4.4151/Rev.1, C4.4163/Rev.1, C5.4123/Rev.2, AH/B4.2.5.
	07./11./14.11. B4.3.1.PL/Rev.4, C1./Rev.6, C5.Inhalt/Rev.9, C5.4023/Rev.1, C3.5132/Rev.0 TK, Arbeitskleidung
	12./16./19.12. A2.Organigramm, C3.2010/Rev.2, C3.7090/Rev.0, C4.4133/Rev. 3 TK, C4.4133_ZB/Rev.0 TK
	AH = Anhang; PL = Preisliste; TK = Textkorrektur; ZB = Zusatzblatt

#### Sonstige ASZ-Betreuung

Art	Anzahl	Thema	
sicherheits-technische	<b>562</b>		
	Unterweisungen nach § 14 ASchG	348	Ballenpresse, Presscontainer, Glas
	Sicherheitsfachkraft	180	Begehung
Arbeitsmedizin	34	Heben & Tragen, Impfungen	



**ASZ-Annahmeliste** (Stand 01.02.2009)

**VERPACKUNGEN**

Art.Nr.	Schl.Nr.	Farbe	Abfallart
<b>Glas</b>			
2000	31468	☐	Weißglas
2000	31469	■	Buntglas
<b>Kunststoff</b>			
3010	57118	■	Kunststoff-Hohlkörper
3020	57119	■	Kunststoff-Verpackungsfolien
3030	57118	■	PS/PP Kunststoffverpackung
3031	57118	■	PP-Verschlüsse
3050	57108	■	EPS-Styropor
3070	57130	■	PET-farbios
3071	57130	■	PET-bunt
3090	91207	■	Sonstige Kunststoffverpackungen
<b>Metall</b>			
5030	35105	■	Metallverpackungen
<b>Kartonagen</b>			
7510	18718	■	Kartonagen
<b>Sonstige Verpackungen</b>			
7570	17201	■	Holzverpackungen
7580	18702	■	Getränke-Verbundkartons
2080	31407	■	Keramikverpackungen

**ALTSTOFFE**

Art.Nr.	Schl.Nr.	Farbe	Abfallart
<b>Glas</b>			
2010	31408	■	Flachglas, Windschutzscheiben
<b>Kunststoff</b>			
3022	57119	■	Kunststoff-sonst. Folien
3052	57108	■	EPS-Baustyropor
3110	57118	■	Hartkunststoffe
3120	57116	■	PVC-Bodenbeläge
3130	57118	■	Kunststoff-Rohre
3140	57115	■	Filmmaterial
3160	57117	■	Compact-Disk (CD)

**ALTSTOFFE**

Art.Nr.	Schl.Nr.	Farbe	Abfallart
<b>Metall</b>			
5110	35103	■	Alteisen
5124	35314	■	Kabelschrott
5131	35315	■	Nichteisen-Metalle
5132	35315	■	Armaturen & Messing
<b>Papier</b>			
7520	18718	■	Altpapier
<b>Sonstige Altstoffe</b>			
4126	57129	■	Cartridges & Tintenpatronen
5801	12302	■	Speisefett & Speiseöl
6500	57502	■	Reifen
6502	57502	■	Sonderreifen
6503	57502	■	Reifen mit Felgen
7070	58107	■	Textilien
7080	14706	■	Schuhe
7090	54207	■	Kerzen
7571	17115	■	Altholz
7579	17101	■	Korkwaren
-	91701	■	Häckselmaterial
-	91701	■	Grünabfälle

**ELEKTROALTGERÄTE & BATTERIEN**

Art.Nr.	Schl.Nr.	Farbe	Abfallart
<b>Elektroaltgeräte</b>			
5127	35221	■	Elektro-Grossgeräte
4175	35205	■	Kühlgeräte
5141	35212	■	Bildschirmgeräte
5120	35230	■	Elektro-Kleingeräte
4133	35339	■	Gasentladungslampen
<b>Sondersammlung</b>			
5129	35230	■	Mobiltelefone Handys
5151	35201	■	Nachtspeicheröfen
<b>Batterien</b>			
4160	35322	■	Fahrzeuggatterien
4161	35338	■	Gerätebatterien
4163	35323	■	Ni-Cd Akkumulatoren

**PROBLEMSTOFFE**

Art.Nr.	Schl.Nr.	Farbe	Abfallart
<b>Öl- und lösemittelhaltige Abfälle</b> (entzündbar & wassergefährdend)			
4002	54102	■	Altöl
4015	57127	■	Kunststoffemballagen m. schädlichen Restinhalten
4023	55374	■	Lösemittel-Wassergemische
4123	55502	■	Altlacke & Werkstättenabfälle
<b>Laborabfälle, Chemikalienreste</b> (giftig & ätzend)			
4040	52102	■	Säuregemische
4041	52404	■	Laugengemische
4050	53103	■	Schädlingsbekämpfungs- & Pflanzenschutzmittel
4060	59305	■	Laborabfälle & Chemikalienreste
4061	52723	■	Fotochemikalien
<b>Sonstige gefährliche Abfälle</b>			
4070	59803	■	Spraydosen mit Restinhalt
4071	59801	■	Feuerlöscher
4072	59804	■	Gasflaschen
4140	53510	■	Altmedikamente-unsortiert
4144	97101	■	Sammelbehälter für medizinische Abfälle
4172	35205	■	Klima- und Kühl-Einbaugeräte
4195	31437	■	Asbestabfälle
5100	35203	■	Autowrack
6300	31412	■	Asbestzement Eternit

**SONSTIGE ABFÄLLE**

Art.Nr.	Schl.Nr.	Farbe	Abfallart
4124	55510	■	Dispersionsfarben & Anstrichmittel
5200	91401	■	Sperrige Abfälle
5300	97104	■	Sammelsack für ungefährliche medizinische Abfälle
5301	97105	■	Sammelbehälter für Injektionsnadeln
5340	53501	■	Altmedikamente vorsortiert
5400	31409	■	Mineral. Bauschutt
5500	31409	■	Bau-Restmassen

ASZ-Annahmeliste = Liste bedeutender Umweltaspekte gemäß EMAS

**Farbleitsystem:**  
 Glas/Grünabfälle = Weiß/Grün  
 Kunststoff = Gelb  
 Metall = Blau  
 Problemstoffe = Orange

Kartonagen/Getränkeverbund/Altpapier = Rot  
 Holzverpackungen/Sonstige Altstoffe = Braun  
 Elektroaltgeräte/Batterien = Magenta  
 Sonstige Abfälle = Grau



# LEISTUNGSBERICHT 2008

## B.3 Berechtigungen

**Unternehmensbezogene Bescheide** (siehe Organigramm S. 3)

**Anlagenbezogene Bescheide**

**ALZ Betriebsbewilligung:** §29 AWG UR-305235/51-2001, 12.12.2002

**ASZ Bescheidliste:** 349 Genehmigungsbescheide (bau-, gewerbe-, abfall- und wasserrechtlich) für die LAVU-Betriebsführung

### ASZ-Bescheidliste (nur bau- und gewerberechtliche Bescheide)

BAV	ASZ-Nr.	ASZ	Inbetriebn.	Baurecht	Gewerberecht		
BR	1	Altheim	01.07.1992	03.01.1991	ZI 153/9/1991-2582	29.10.1991	313.852/3-III/3/91
	2	Braunau II	23.06.2008	03.09.2007	ZI IIIa/605/2-49/2007	16.07.2007	Ge20-111-2007
	3	Eggelsberg	01.11.1991	03.06.1991	ZI 131/9-711-1991	29.11.1993	ZI 314.682/1-III/3/92
	4	Hochburg/Ach	01.12.1990	29.10.1990	ZI 131/9-19/1990	05.07.1991	ZI 313.713/2-III-3/91
	5	Vier Sonnen	02.06.2006	25.05.2005	ZI 131/9-12/2005	27.05.2005	Ge 20-54-2005
	6	Lengau	01.12.1991	20.08.1991	Bau-131-o/24-1991	24.03.1993	ZI 314.685/1-III/3/92
	7	Mattighofen	01.05.1992	25.11.1991	ZI 153/9-75/1991	19.12.1995	Ge 0603-6394
	8	Ostermüthing	01.04.1990	04.10.1991	Bau 3/L/1991	08.07.1991	ZI 313.724/2-III-3/91
	9	Uttendorf	13.10.2000	05.06.2000	ZI 131/9-19/2000	24.07.2000	Ge 20-26-2000
EF	20	Alkoven	01.09.1994	09.02.1994	ZI 131-9-34/1993	01.02.1994	Ge 0105/29/8-1993
	21	Eferding	02.10.2007	14.03.2007	ZI 313-9/23/05/12-2007	13.03.2007	Ge 20-3-2-2007
	22	Hartkirchen	01.08.1991	05.02.1991	ZI 131-9/SbgStr.Alt/91	26.06.1996	Ge 20-7-7-1996
GM	60	Altmünster	01.05.1991	25.06.1992	III-131/8/056-1992	05.08.1996	Ge 20-3178/01 - 1996
	62	Bad Ischl	01.12.1989			05.08.1996	Ge20-33161/01-1996
	63	Ebensee	01.02.1990	08.11.1982	ZI III/2-1426/1-1982	22.04.1991	Ge - 3415/03-1991
	64	Gmunden	09.01.2002	17.09.2001	BauR1-153/9-8433-2001	01.10.2001	Ge20-35148/02-2001
	65	Grünau	20.06.2007	26.06.2006	ZI 131-9	01.06.2007	Ge20-3763/01-2006
	68	Laakirchen	01.04.1990	16.10.1989	ZI.131-9-4285/89	11.01.1991	313.889/2-III-3/90
	72	Scharnstein	01.01.2008			16.01.2002	UR-305254/53-2001
	73	Vorchdorf	16.07.1999	01.09.1998	Bau26/4-98 131-9	26.08.1998	Ge20-50109/01-1998
GR	81	Grieskirchen	01.09.1990	24.07.1990	BauR1 153-0/36-1990	10.07.1991	313.754/2-III-3/91
	82	Kallham	01.11.1996	23.04.1996	Bau-401/5-1996	02.04.1996	Ge 20-22-1996
	83	Steegen	02.09.2005	06.10.2004	Bau-201-10/2004	30.09.2004	Ge20-58-2004
	85	Taufkirchen/Tr.	07.05.2003	27.06.1991	ZI. 688/21-1991	07.05.2003	Ge 20-13-2003
	86	Wallern	01.07.1990	24.04.1990	Bau-131/9-A/59-1990-Si	10.07.1991	313.714/2-III-3/91
	87	Weibern	01.09.1988	28.09.1990	Bau-401/18-1990	10.07.1991	313.723/2-III-3/91
	88	Waizenkirchen	01.01.2002	20.06.2001	Bau-201/3352	29.05.2001	Ge20-35-2001
KI	90	Grünburg	01.07.1990	18.05.1990	Bau-239-1990	25.01.1991	313.222/5-III-3/90
	91	Hinterstoder	04.08.2007	22.02.2007	BauR-131/9-2007	22.02.2007	Ge20-139-2006
	92	Kirchdorf	01.11.1990	03.09.1990	Bau R1-153/29-1990	10.12.1990	313.888/2-III-3/90
	93	Klaus	01.07.1994	21.04.1993	Bau 626-1993	05.08.1993	Ge 1014-1993
	94	Kremsmünster	01.07.1989	20.07.1989	825/1-89-131/9	30.03.1993	313.952/2-III/3/91
	95	Molln	01.10.1994	12.08.1993	Bau 11/1993	05.08.1993	Ge 1014-1993
	96	Pettenbach	16.03.2001	04.10.2000	Bau-28/2000	21.12.2000	Ge 20-118-2000
	97	Windischgarsten	01.12.2000	21.06.2000	Bau 131.9/1666/2000	27.09.1999	Ge 20-83-1999
	99	Schlierbach	02.11.2007	08.03.2007	Bau-153-9/2007	22.02.2007	Ge20-125-2006
LL	105	Ansfelden	01.07.1989	07.06.1989	Bau 376/89	11.02.1992	312.356/1-III/3/91
	106	Asten	01.08.1991	11.03.1991	Bau-401/2/1991	18.02.1993	314.084/2-III-3/91
	107	Enns	01.09.1994	02.06.1992	131-9/074-1991	09.12.1993	Ge 9417/5/1993
	108	Hörsching	09.11.2001	05.04.2001	ZI. 131-9-1535-2001	08.05.2001	Ge20-9417-13-2001
	109	Kronstorf	30.07.2004			15.03.2004	Ge20-9417-21-2004
	110	Leonding	02.05.2003	15.07.2002	III/1-1375-131/9-2002	02.07.2002	Ge20-9417-15-2002
	111	Neuhofen/Kr.	01.09.1989	26.09.1989	131/9-52/1989	30.09.1997	Ge 20-9417-9-1997
	112	St. Florian	01.04.1991	25.10.1990	131-9-109/1990	08.07.1991	313.772/1-III-3/91
	113	Traun	01.11.1989	23.10.1989	III/1-1311/1-125-1989/O	21.10.1994	312.605/1-III/3/91
	114	Wilhering	06.10.2000			16.08.2000	Ge 20-6324-7-2000
PE	120	Grein	01.08.1990	11.05.1990	Bau-15/1990 P/Pr	31.10.1991	313.221/1-III/3/91
	123	Pabneukirchen	01.08.1991	29.05.1991	Bau-153-9/13-1991	26.03.1993	314.461/2-III/3/91



## C. ASZ-PERSONALBEISTELLUNG

### C.1 Personalverwaltung

Die ASZ-Personalverwaltung umfasst sämtliche Leistungen bzgl. Personalaufnahme, Personalentwicklung, Dienstverträge, Lohnverrechnung, An-/Abmeldung, Abschluss von Betriebsvereinbarungen, Vereinbarung mit Mitarbeitervorsorgekasse sowie die Bereitstellung von Ersatzpersonal zur Gewährleistung eines reibungslosen ASZ-Betriebes.

		BAV	ASZ	Einsatzstunden			BAV	ASZ	Einsatzstunden
<b>Personaleinsatz</b>	BR		9	49.145	SD		8	19.828	
	EF		3	10.280	SE		8	26.492	
	FR		2	10.818	UU		13	32.871	
	GM		6/1*	18.231	VB		12	43.081	
	GR		7	19.759	WL		2	7.717	
	KI		11	25.247	L		2*	554	
	LL		10	34.252	SR		1*	1.169	
	PE		4	12.807	WE		2*	3.147	
	RI		6	21.276	<b>Gesamt</b>		<b>115/6*</b>	<b>364.390</b>	
	RO		14	27.716					

\* nur Ersatzpersonal

Hinsichtlich des Personaleinsatzes in den ASZ wurden seit 1. Juli 1998 zwischen 15 BAV, 8 Gemeinden und der O.Ö. LAVU AG für 120 ASZ Vereinbarungen abgeschlossen. Zum Zeitpunkt 31.12.2008 sind 517 LAVU MitarbeiterInnen (inkl. Aushilfskräfte) in den ASZ beschäftigt. In den restlichen ASZ ist Personal von Dritten (Gemeinden, Straßenmeisterei) beigestellt.



### C.2 Personalbetreuung

**Personalbetreuung** umfasst sämtliche Leistungen hinsichtlich arbeitsrechtlicher, sicherheitsrelevanter und sozialer Belange sowie regelmäßige Unterweisungen an Arbeitsmitteln und Arbeitsstoffen. Die Arbeitsmedizinische Betreuung erfolgt durch Dr. Ingeborg Aigner-Hufnagl vom Zentrum für Arbeitsmedizin und Sicherheitsmanagement (ASZ) in Linz.

		Art der Besuche	Anzahl
<b>Personalbetreuung</b>	<b>1.641</b>		
		Sicherheitsfachkraft (SFK)	211
		Arbeitsmedizin	34
		Unterweisung	348
		Sonstige	768
		Betriebsrat	270
	ASZ-Überprüfungen (Arbeitsinspektor)	10	

### C.3 Beistellung von Schutzausrüstung (entsprechend dem ASchG.)

Art	Anzahl	Art	Anzahl
<b>11.874</b>			
Arbeitsmäntel	42	Arbeitsschuhe	429
Arbeitsjacken	396	Arbeitshandschuhe	7.865
Regenjacken	32	Gummihandschuhe säurefest	15
Wintergilets	115	Arbeitshandschuhe schnittfest	1.342
Poloshirts	319	Arbeitshosen (Bund/Latz/Bermuda)	707
T-Shirts	527	Thermohosen	11
Stirnband/Haube	72	Säureschutzschürzen	2



## D. ASZ-SAMMLUNG & VERWERTUNG

In den ASZ werden mehr als 80 verschiedene Alt- und Problemstoffe aus Haushalten und von Gewerbebetrieben sortenrein und unter Aufsicht übernommen. Rund 90% der übernommenen Abfälle werden einer stofflichen Verwertung zugeführt. Die Abfälle gliedern sich in die Gruppen Verpackungen, Altstoffe, Elektroaltgeräte, Problemstoffe/Gefährliche Abfälle, und in Sonstige Abfälle (Sperrige Abfälle, Bauschutt...).

Die Entsorgung der übernommenen Abfälle wird für alle ASZ nahezu ausschließlich durch die LAVU selbst oder durch von ihr beauftragte Dritte durchgeführt. Insgesamt werden von der LAVU 165 ASZ mittels einer effizienten Sammeltransport-Logistik direkt entsorgt. Die Manipulation und Distribution der gesammelten Alt- und Problemstoffe erfolgt über das Abfall-Logistikzentrum (ALZ) in Wels.

Sonstige Entsorgungsleistungen, die sog. „dezentralen Sammlungen“, werden für folgende Abfälle durchgeführt:

- Textilien: Sacksammlung jeweils im Frühjahr und Herbst für rd. 220 o.ö. Gemeinden
- Mobile Problemstoffsammlung: im Auftrag von Gemeinden und BAV
- Autowracksammlung: für Private, Betriebe und Gemeinden
- Sonstige Betriebsentsorgungen, insbesondere für gefährliche Abfälle (u.a. Altöl, Altlacke,...) sowie Altspeiseöl.

Der Bereich „Entsorgungsleistung“ der LAVU ist charakterisiert durch die spezifische Logistik und das detaillierte Datenmanagement. Die einzelnen Sammeldaten sind im Anhang dargestellt.



Abfall-Logistikzentrum in Wels

## D.1 ASZ-Logistik







## D.2 Abfall-Logistikzentrum (ALZ)

Das ALZ fungiert als funktionelle und logistische Drehscheibe für das ASZ-System.

### Lagerbetrieb

- Hallenlager
- Freilager
- Sonderlager für gefährliche Abfälle



ALZ-Innenlager

### Behandlungsbetrieb

- „ÖLI“-Anlage: Altspeiseöl-, Wasch- und Aufbereitungsanlage (seit 2002)
- Elektronikschrott-Demontage (seit 2000)
- Holz-Hackschnitzelaufbereitung
- Sortierung Cartridges/Tintenpatronen
- Reifen-Demontage
- Feuerlöscher-Aufbereitung



„ÖLI“-Anlage

### Support-Einrichtungen

- Betriebsmittellager/Magazin
- Biodiesel-Betriebstankstelle
- Werkstätte
- Waschplatz
- Hackschnitzel-Heisanlage 350 kW



Elektronikschrott-Demontage

## D.3 Datenmanagement

Um ein möglichst wirtschaftliches Abfall-Datenmanagement innerbetrieblich zu installieren, wird eine weitgehende Automatisierung der Datenerfassung und -verarbeitung angestrebt. Dies ist im Unternehmen folgendermaßen gewährleistet:

**Automatisierte Datenerfassung im ASZ** (Gewerbemengen, Haushaltsmengen, kostenpflichtige Abfälle) mittels **ADS (Abfall-DatenSystem)**



**Automatisierte Datenerfassung im ALZ** (Erfassung Gesamtabgangsmengen aus ASZ: je ASZ, je Abfallart, je Tag) mittels **elektronischer Staplerwaagen** - Verwiegung und Dateneingabe parallel zum Entladevorgang



## ÜBERSICHT ABFALLMENGEN - QUOTEN - UMWELTAUSWIRKUNG

Abfallstoffe [1.000 t]	ASZ ges.	ASZ LAVU	LAVU ges.	Abfallgruppen [1.000 t]	ASZ ges.	ASZ LAVU	LAVU ges.	
Glas	11,3	2,5	2,6	Verpackungen	29,5	10,4	10,5	
Kunststoffe	9,9	8,0	8,1	Altstoffe	124,7	40,2	41,5	
Metalle	31,7	27,7	28,1	EAG & Batterien	13,3	12,4	12,5	
Papier	27,0	15,4	15,4	Gefährliche Abfälle	6,7	4,9	5,1	
Sonstige Altstoffe	88,2	10,0	10,9	Sonstige Abfälle	37,2	1,0	1,0	
Sonst. Gefährliche Abfälle	5,8	4,3	4,4	<b>Gesamt</b>	<b>211,3</b>	<b>68,9</b>	<b>70,6</b>	
Sonstige Abfälle	37,2	1,0	1,0					
<b>Gesamt</b>	<b>211,3</b>	<b>68,9</b>	<b>70,6</b>					
CO2/Energieeinsparung	Einheit	ASZ ges.	ASZ LAVU	LAVU ges.	Quoten [%]	ASZ ges.	ASZ LAVU	LAVU ges.
CO2-Ersparnis	[1.000 t CO2]	62,8	51,2	52,1	Wiederverwendung	1,8	5,2	5,7
CO2-Ersparnis/Äquivalent	[Mio.Pkw-km]	370	301	306	Verwertung stofflich	65,1	80,6	80,3
Energieeinsparung	[PJ]	1.874	1.172	1.195	Verwertung thermisch	13,4	8,3	8,2
	Mio.[kWh]	520,5	325,6	331,9	Beseitigung thermisch	17,4	3,0	3,0
Energieeinsparung/ Äquivalent: 1 HH (Haushalt) E <sub>elektr</sub> : 5.000 kWh/a	1.000 HH	104	65	66	Beseitigung Deponie	2,3	2,8	2,7

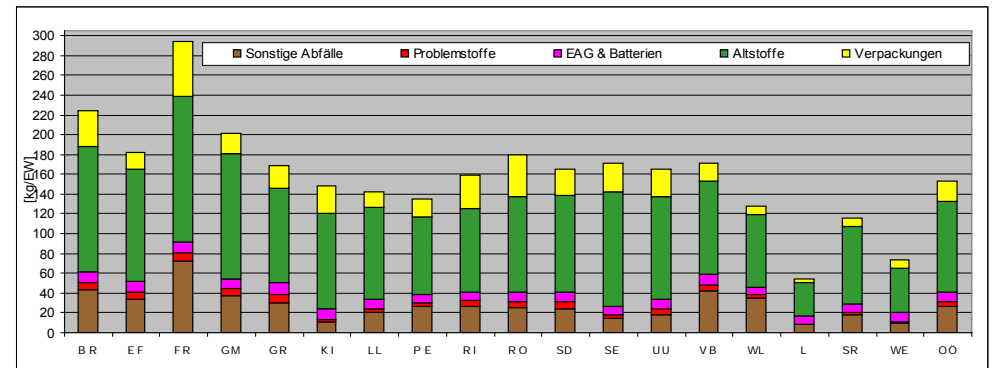
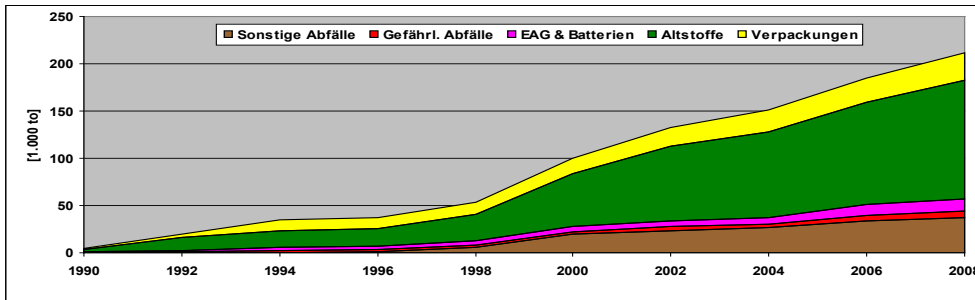


ASZ-Sammelmengen Übersicht 1990 - 2008 [to]

	1990	1992	1994	1996	1998	2000	2002	2004	2006	2008
Verpackungen	885	2.861	11.150	10.912	12.965	16.509	19.878	23.063	26.152	29.454
Altstoffe	2.716	14.129	17.551	18.698	28.588	55.361	78.601	90.597	108.073	124.674
EAG & Batterien	455	873	3.591	4.009	4.517	5.803	6.784	7.188	11.980	13.261
Gefährl. Abfälle	614	1.519	2.422	2.549	2.326	2.806	3.847	4.385	5.084	6.678
Sonstige Abfälle	30	135	120	610	5.484	19.462	23.643	26.169	34.106	37.248
<b>GESAMT</b>	<b>4.700</b>	<b>19.517</b>	<b>34.834</b>	<b>36.777</b>	<b>53.880</b>	<b>99.941</b>	<b>132.752</b>	<b>151.403</b>	<b>185.395</b>	<b>211.315</b>
[kg/EW]	3,4	14,1	25,2	26,7	39,0	72,4	96,2	109,7	134,3	152,9

ASZ-Sammelmengen je BAV [kg/EW]

	BR	EF	FR	GM	GR	KI	LL	PE	RI	RO	SD	SE	UU	VB	WL	L	SR	WE	OÖ
Verpackungen	36,1	17,5	55,8	20,4	22,8	27,2	15,0	18,0	33,5	42,3	26,5	28,1	27,7	18,1	8,5	2,9	6,6	8,9	21,3
Altstoffe	127	113	147	127	95,8	96,9	93,5	78,4	84,7	96,4	97,1	108	99,0	94,2	73,2	34,1	79,1	44,7	90,2
EAG & Batterien	10,6	10,6	10,1	10,6	11,5	10,4	9,6	8,7	8,3	10,1	9,7	9,0	9,3	10,7	8,0	8,0	8,5	8,9	9,5
Gefährl. Abfälle	8,2	7,0	8,8	7,1	8,1	3,2	3,9	3,2	5,4	5,3	7,4	3,1	6,6	5,9	3,3	1,0	2,1	1,2	4,8
Sonstige Abfälle	42,8	34,3	72,4	37,1	30,7	10,3	19,9	26,5	27,0	25,8	24,3	15,0	17,8	42,0	34,8	7,9	18,6	10,1	27,0
<b>GESAMT</b>	<b>225</b>	<b>182</b>	<b>294</b>	<b>202</b>	<b>169</b>	<b>148</b>	<b>142</b>	<b>135</b>	<b>159</b>	<b>180</b>	<b>165</b>	<b>163</b>	<b>161</b>	<b>171</b>	<b>128</b>	<b>54</b>	<b>115</b>	<b>74</b>	<b>153</b>



ASZ-Sammlung 2008 „EAG & Batterien“ [kg/EW]

	BR	EF	FR	GM	GR	KI	LL	PE	RI	RO	SD	SE	UU	VB	WL	L	SR	WE	OÖ
E-Großgeräte	2,4	2,0	2,2	2,6	3,6	2,7	1,9	1,9	1,9	2,3	2,4	2,3	2,1	2,6	1,5	2,5	2,4	1,8	2,3
Kühlgeräte	1,9	2,0	1,7	1,8	1,9	1,7	1,7	1,6	1,4	1,8	1,5	1,6	1,5	1,8	1,5	1,5	1,3	1,9	1,7
Bildschirmgeräte	2,4	2,0	2,0	2,3	2,0	2,2	2,3	1,9	1,8	1,9	2,0	1,9	1,9	2,3	2,0	2,0	2,2	2,5	2,1
E-Kleingeräte	2,9	3,4	2,8	3,0	2,6	2,7	2,8	2,4	2,2	2,6	2,8	2,2	2,7	2,9	2,3	1,6	2,3	2,0	2,5
Gasent.lampen	0,1	0,1	0,1	0,1	0,1	0,1	0,1	0,1	0,1	0,1	0,1	0,1	0,1	0,1	0,0	0,1	0,0	0,1	0,1
Fahrzeuggatterien	0,8	0,9	1,1	0,8	1,0	0,8	0,6	0,8	0,7	1,2	0,8	0,8	1,0	0,8	0,6	0,3	0,3	0,4	0,7
Gerätebatterien	0,2	0,2	0,2	0,2	0,2	0,2	0,2	0,2	0,1	0,2	0,2	0,2	0,2	0,2	0,1	0,1	0,1	0,1	0,2
<b>GESAMT</b>	<b>10,6</b>	<b>10,6</b>	<b>10,1</b>	<b>10,6</b>	<b>11,5</b>	<b>10,4</b>	<b>9,6</b>	<b>8,7</b>	<b>8,3</b>	<b>10,1</b>	<b>9,7</b>	<b>9,0</b>	<b>9,3</b>	<b>10,7</b>	<b>8,0</b>	<b>8,0</b>	<b>8,5</b>	<b>8,9</b>	<b>9,6</b>

ASZ-Sammlung 2008 „Verpackungen“ [kg/EW]

	BR	EF	FR	GM	GR	KI	LL	PE	RI	RO	SD	SE	UU	VB	WL	L	SR	WE	OÖ
Papier	13,9	8,5	18,2	9,8	10,4	10,8	7,8	6,6	14,7	13,5	12,8	11,6	11,1	9,1	3,2	1,9	3,2	6,2	9,1
Glas	9,7	3,3	17,9	7,9	6,3	9,2	3,9	6,2	8,0	13,3	6,4	8,7	10,2	4,6	3,8	0,7	1,6	1,8	6,3
Metall	1,7	0,6	4,0	0,8	1,5	1,4	0,5	0,9	1,5	2,3	1,4	1,4	1,0	0,7	0,2	0,0	0,0	0,2	1,0
Leicht	10,9	5,0	15,8	1,8	4,6	5,8	2,9	4,3	9,3	13,3	5,9	6,4	5,3	3,7	1,2	0,2	1,8	0,7	4,9
<b>GESAMT</b>	<b>36,1</b>	<b>17,5</b>	<b>55,8</b>	<b>20,4</b>	<b>22,8</b>	<b>27,2</b>	<b>15,0</b>	<b>18,0</b>	<b>33,5</b>	<b>42,3</b>	<b>26,5</b>	<b>28,1</b>	<b>27,7</b>	<b>18,1</b>	<b>8,5</b>	<b>2,9</b>	<b>6,6</b>	<b>8,9</b>	<b>21,3</b>

# Getrennt SAMMELN & VERWERTEN von A - Z! ...mehr als 185 x in Oberösterreich



ALTSTOFF  
SAMMELZENTRUM



ASZ Eferding, BAV EF

Das **ASZ** ist eine Einrichtung der kommunalen Abfallwirtschaft zum "Getrennt Sammeln". Es werden über 80 verschiedene Abfallarten (Verpackungen, Altstoffe, Elektroaltgeräte, Problemstoffe) sortenrein übernommen und garantiert verwertet.

Das ALZ (Abfall-Logistikzentrum) der OÖ LAVU AG in Wels ist die logistische Drehscheibe für die in den OÖ ASZ getrennt gesammelten Abfälle.

Das perfekte System für ein ökologisch und wirtschaftlich sinnvolles Recycling!

Nähere Infos über Öffnungszeiten, Sammlung & Verwertung unter:  
[www.altstoffsammelzentrum.at](http://www.altstoffsammelzentrum.at)



Stand: März 2009

ASZ Zell a. d. Pram, BAV SD



ASZ Galneukirchen, BAV UU



ASZ St. Georgen/G., BAV PE



ASZ Ulrichsberg, BAV RO



ASZ Steegen, BAV GR



ASZ St. Georgen i. A., BAV VB



ASZ 4 Sonnen, BAV BR

Nähere Infos über die kommunale Abfallwirtschaft unter:  
[www.umweltprofis.at](http://www.umweltprofis.at)



2008



GÜLTIGKEITSERKLÄRUNG & ZERTIFIKAT ISO 14001/EMAS

## GÜLTIGKEITSERKLÄRUNG

Der Umwelteinzelgutachter **DI Dr. Rudolf KANZIAN** bestätigt, dass das Unternehmen

**O.Ö. Landes-Abfallverwertungsunternehmen AG**

am Standort  
**ALZ Wels**  
Maderspergerstraße 16,  
4600 Wels

für die Bereiche

- Sammlung, Zwischenlagerung und Behandlung von Altstoffen, gefährlichen und nichtgefährlichen Abfällen sowie
- Betrieb der im Anhang angeführten Altstoffsammelzentren (NACE 90.00)



ein  
**Umweltmanagementsystem**  
gemäß EMAS Verordnung (EG) Nr. 761/2001 & 196/2006



eingeführt hat und die Übereinstimmung der Umweltpolitik, des Umweltprogramms, der Umweltprüfung, des Umweltmanagementsystems, des Umweltbetriebsprüfungsverfahrens und die Umwelterklärung geprüft und diese für gültig erklärt hat.

Die Aktualisierung der Umwelterklärung wird im Februar 2010 vorgelegt, die nächste konsolidierte Fassung erscheint im Februar 2012.

DI Dr. Rudolf Kanzian  
13.04.2009



KANZIAN ENGINEERING & CONSULTING GmbH  
10. Oktober-Straße 17/1.7 Heinestraße 2/12  
A-9560 Feldkirchen A-1020 Wien

## ZERTIFIKAT

Der Umwelteinzelgutachter **DI Dr. Rudolf KANZIAN** bestätigt, dass das Unternehmen

**O.Ö. Landes-Abfallverwertungsunternehmen AG**

am Standort  
**ALZ Wels**  
Maderspergerstraße 16,  
4600 Wels

für die Bereiche

- Sammlung, Zwischenlagerung und Behandlung von Altstoffen, gefährlichen und nichtgefährlichen Abfällen sowie
- Betrieb der im Anhang angeführten Altstoffsammelzentren (NACE 90.00)

ein  
**Umweltmanagementsystem gemäß EN ISO 14001:2004**

eingeführt hat und durch die erfolgreiche **EMAS-Begutachtung** der Nachweis erbracht wurde, dass die geltenden Forderungen der ISO 14001:2004 Anwendung finden und gelebt werden. Jährlich finden periodische Audits statt, das Erneuerungsaudit erfolgt im Februar 2012.

DI Dr. Rudolf Kanzian  
13.04.2009



KANZIAN ENGINEERING & CONSULTING GmbH  
10. Oktober-Straße 17/1.7 Heinestraße 2/12  
A-9560 Feldkirchen A-1020 Wien



“Der Umweltschutz erfordert immer wieder die Überschreitung von Grenzen, in der eigenen Gesellschaft und in den internationalen Beziehungen.”

Richard Freiherr von Weizsäcker

---

**IMPRESSUM:**

Für den Inhalt verantwortlich: DI Christian Ehrenguber  
Bilder/ Grafiken: O.Ö. LAVU AG  
Kontakt: marketing@lavu.at



O.Ö. Landes-Abfallverwertungsunternehmen AG  
A-4600 Wels, Maderspergerstraße 16  
Tel.: +43 7242 / 77977-0, Fax: +43 7242 / 77977-5  
E-Mail: [marketing@lavu.at](mailto:marketing@lavu.at)  
[www.lavu.at](http://www.lavu.at)

