

Feierabendheim in Stahlbetonskelettbauweise 4,0 Mp

# Feierabendheim

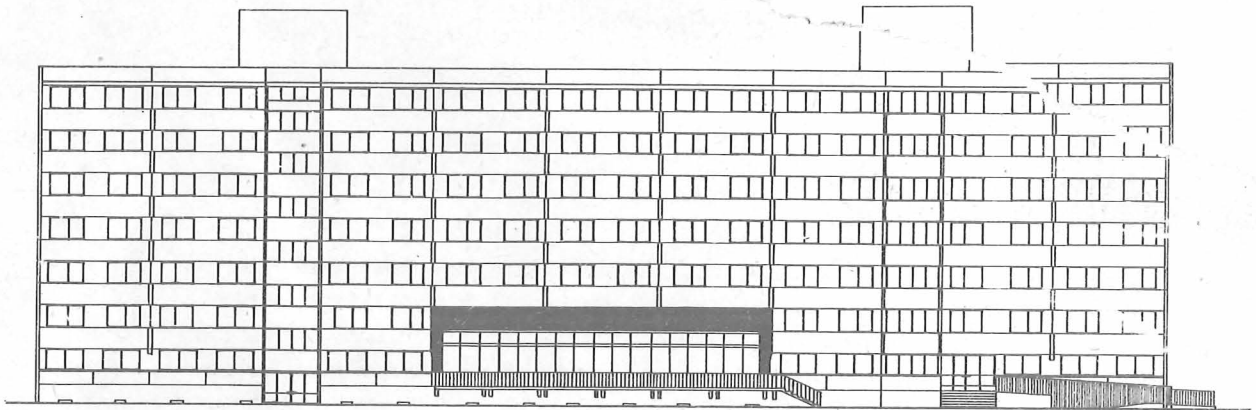
280 Plätze

B3-4-01

8 Geschosse

Projektierung 1974

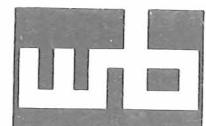
Ausführung 1974



Ansicht Straßenseite

Baubetrieb : VE Wohnungsbaukombinat Berlin

Projektant : VE WBK Berlin, Stammbetrieb  
Forschung und Projektierung



# Feierabendheim in Stahlbetonskelettbauweise 4,0 Mp

## Hauptkennwerte

Länge	72,37 m
Breite	17,69 m
Höhe (OK Terrain ... OK Drempel)	21,30 m
umbauter Raum	29.681,32 m <sup>3</sup>

## Wohnungseinheiten

Zimmerkategorie/WE	Anzahl	Summe	WPL	$\frac{\text{HFL}}{\text{WE}}$	$\frac{\text{HFL}}{\text{WPL}}$
1-Bett-Zimmer	7	1		13,50 m <sup>2</sup>	13,50 m <sup>2</sup>
1-Bett-Zimmer	1	1		13,71 m <sup>2</sup>	13,71 m <sup>2</sup>
1-Bett-Zimmer	6	1		14,60 m <sup>2</sup>	14,60 m <sup>2</sup>
1-Bett-Zimmer	2	1		14,74 m <sup>2</sup>	14,74 m <sup>2</sup>
2-Betten-Zimmer	17	2		15,41 m <sup>2</sup>	7,76 m <sup>2</sup>
2-Betten-Zimmer	59	2		15,60 m <sup>2</sup>	7,80 m <sup>2</sup>
2-Betten-Zimmer	4	2		16,02 m <sup>2</sup>	8,01 m <sup>2</sup>
2-Betten-Zimmer	4	2		16,44 m <sup>2</sup>	8,22 m <sup>2</sup>
2-Betten-Zimmer	6	2		16,50 m <sup>2</sup>	8,25 m <sup>2</sup>
2-Betten-Zimmer	17	2		17,00 m <sup>2</sup>	8,50 m <sup>2</sup>
2-Betten-Zimmer	6	2		17,11 m <sup>2</sup>	8,56 m <sup>2</sup>
4-Betten-Zimmer	6	4		35,93 m <sup>2</sup>	8,98 m <sup>2</sup>
4-Betten-Zimmer	4	4		36,68 m <sup>2</sup>	9,17 m <sup>2</sup>

insgesamt 280 WPL, davon 70 Pflegeplätze

## Charakteristik

Das Feierabendheim mit Pflegestation ist ein geschlossener Baukörper, in dem alle Funktionen untergebracht sind. Es ist ein Grundstück mit Grünanlage (10 m<sup>2</sup>/Heimplatz) und zentraler Lage im Wohngebiet erforderlich. Durch die Einordnung des Sozialtraktes in das Gebäude wird eine Einsparung an Grundfläche von ca. 800 m<sup>2</sup> erzielt.

Das Bauwerk liegt mit der Längsachse in Nord-Süd-Richtung. Die Giebellage ergibt sich aus folgenden Bedingungen:

Straßenseite - Haupteingang mit Rampe für Selbstfahrer

Gartenseite - Belieferungsrampe und Terrasse.

Erforderlich ist eine dreiseitige Verkehrserschließung:

Vorderfront - durchgehende Straße dient als Feuerwehr- und Krankentransportzufahrt

Rückfront - Wendeplatz für Versorgungsfahrzeuge einschl. Müllabfuhr

Giebel (Achse 21) - Zufahrt, Leichenabtransport.

Dem Baukörper sind folgende Vorbauten zugeordnet: Eingangstreppe mit Auffahrtsrampe für Selbstfahrer, Eingangstreppe (Gartenseite), Belieferungsrampe, Terrasse, Außentreppe zum Keller. Die Energieeinspeisung kann von beiden Längsseiten erfolgen; Frischwasser, Abwasser und Fettabscheider jedoch nur von der Straßen-

seite. Eigene Sommerheizung, Druckerhöhungsanlage und Trafo-Station müssen, soweit erforderlich, außerhalb des Gebäudes angeordnet werden.

Das Bauwerk gliedert sich in vier Hauptfunktionszonen:

1. Wohnzone

mit Wohn-Schlaf-Räumen, Gemeinschaftsräumen, Kochstellen, Sanitär-, Personal- und Abstellräumen

2. Pflegezone

mit Bettenzimmern, Gemeinschaftsräumen, Teeküche, Stationszimmer, Sanitär-, Personal- und Abstellräumen

3. Gesellschaftszone

mit Speise- und Kulturraum, Klub- und Fernsehraum, Sanitärräumen und Beschäftigungsraum sowie Eingangsbereich

4. Versorgungszone

mit Räumen für medizinische Betreuung, Verwaltungs-, Personal-, Sanitär-, Küchen- und Lagerräumen, Räumen für Wäscheversorgung

Die Eingangshalle im Erdgeschoß ist von beiden Seiten des Gebäudes zugänglich. Der Haupteingang ist mit einer Rampe für Rollstuhlfahrer versehen, Nebeneingang von der Gartenseite. Der Halle zugeordnet sind:

Pförtneraum und öffentlicher Fernsprecher, Klubraum, Speisesaal, Toilettenanlage, über Personalfahrstuhl und Haupttreppe Wohn- und Pflegestationen.

Die Eingangshalle ist als Kommunikationszone zwischen Besuchern, Heimbewohnern und Heimleitung ausgestattet.

Der vertikale Verkehr erfolgt über zwei getrennt angeordnete Treppenhäuser der Kategorie I mit jeweils einem zugeordneten Personenfahrstuhl P 053, wobei der vom Küchenbereich aus zugängliche Aufzug dem Wirtschafts- und internen Gebäudegeschoßverkehr dient. Der horizontale Verkehr in den Obergeschossen wird durch den Mittelgang ermöglicht.

Beidseitig des Ganges sind die Wohn-Schlaf-Räume, Bettenzimmer und Stationsbetriebsräume angeordnet. Jedem Wohn-Schlaf-Raum und Bettenzimmer sind eine Loggia sowie ein Vorraum zum Flur mit Zugang zum WC zugeordnet.

Die Wohnstationen befinden sich in den Geschossen 2 bis 5, die Pflegestation im Geschoß 7. Im Geschoß 6 sind je eine Wohngruppe und eine Pflegegruppe untergebracht.

Die Küche ist als Vollküche für 350 Essen ausgelegt und befindet sich im Erdgeschoß. Für den vertikalen Transport der Lebensmittel aus den Lagerräumen des Kellergeschosses ist ein Kleinlastenaufzug vorgesehen. Die Belieferung der Küche erfolgt über eine Rampe.

Ein Müllsammelraum wurde ebenerdig mit dem davorliegenden Wirtschaftshof angeordnet. Die Beschickung des Raumes aus den Obergeschossen erfolgt über einen Müllabwurfschacht.

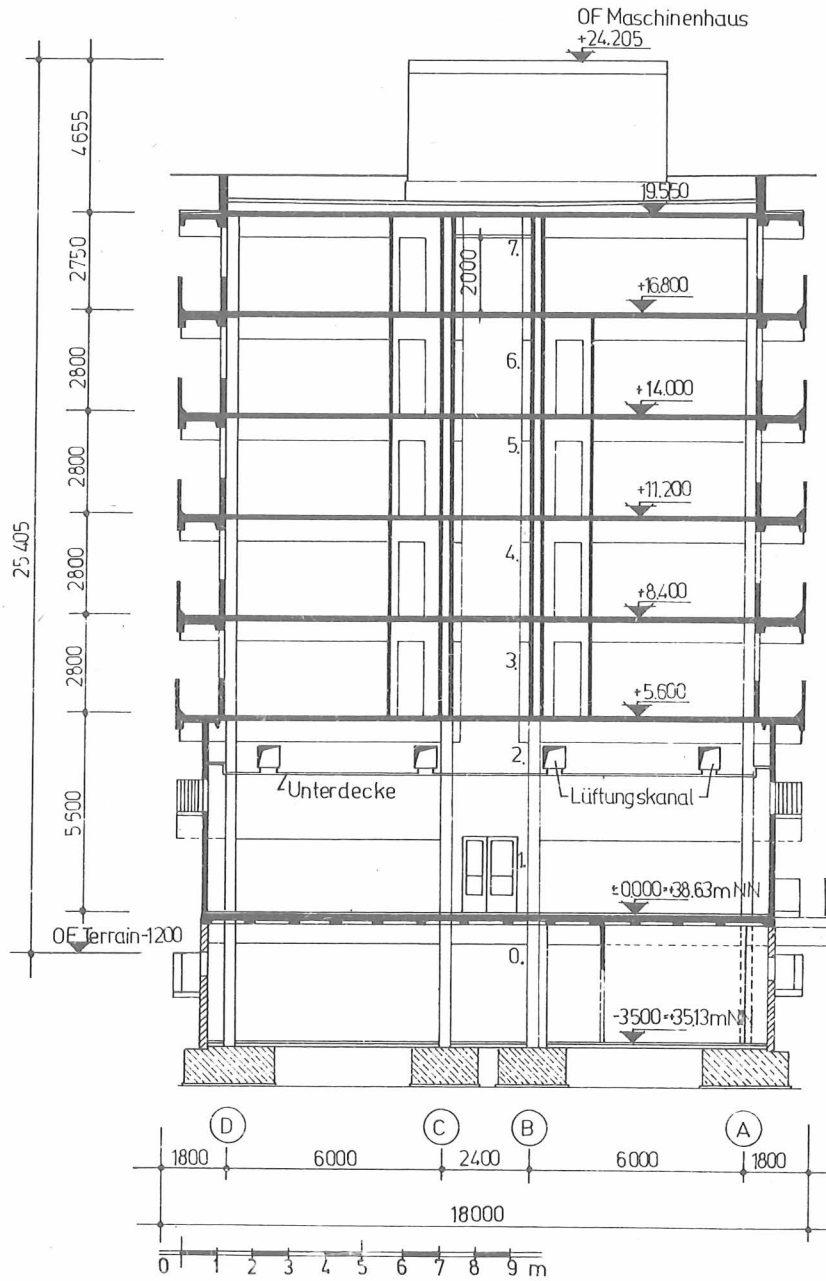
Das Flachdach mit Innenentwässerung (entspanntes Warmdach) ist als Bitumen-dämmdach ausgebildet.

Die Gebäudeheizung erfolgt mit Warmwasser 90/70° C als Fern- oder Eigenheizung.

Für Küche und Saalbereich wurde eine Lüfterzentrale im Kellergeschoß erforderlich.

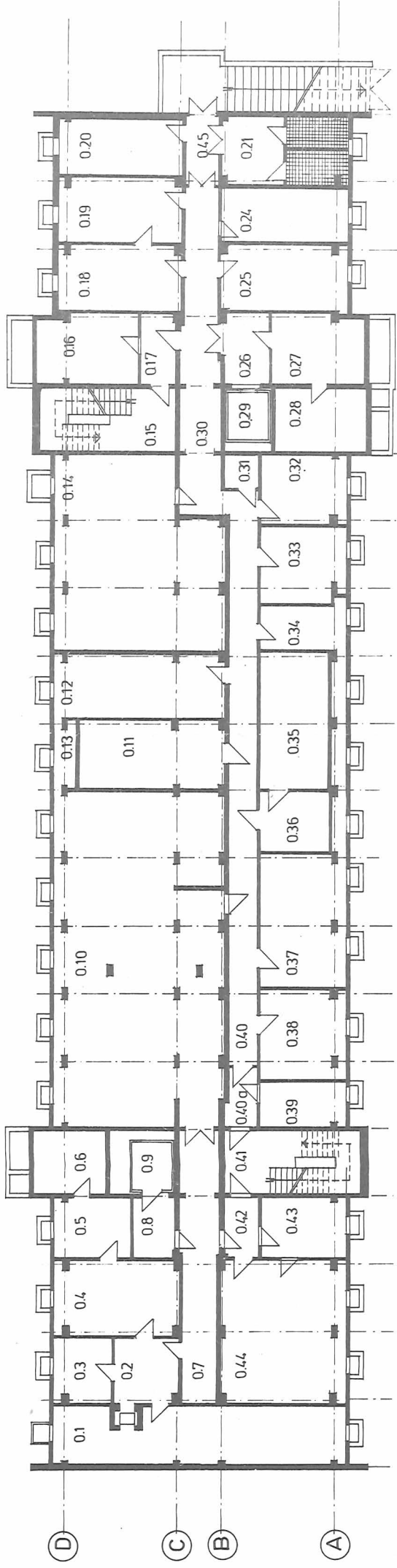
Weiterhin wurden im KG zwei Luftschutzbereiche für je 150 Personen vorgesehen (monolithische Wände und Decken).

Querschnitt

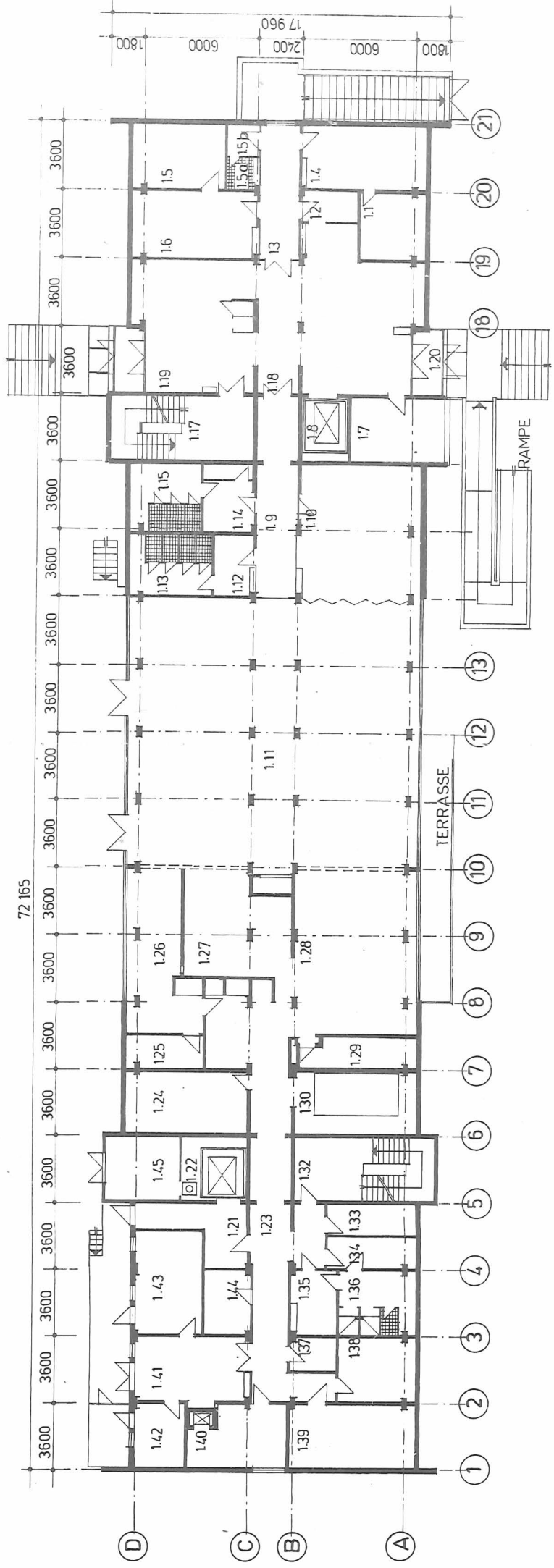


Grundrisse

Kellergeschoß



Erdgeschoß



Raumgrößen in m<sup>2</sup>

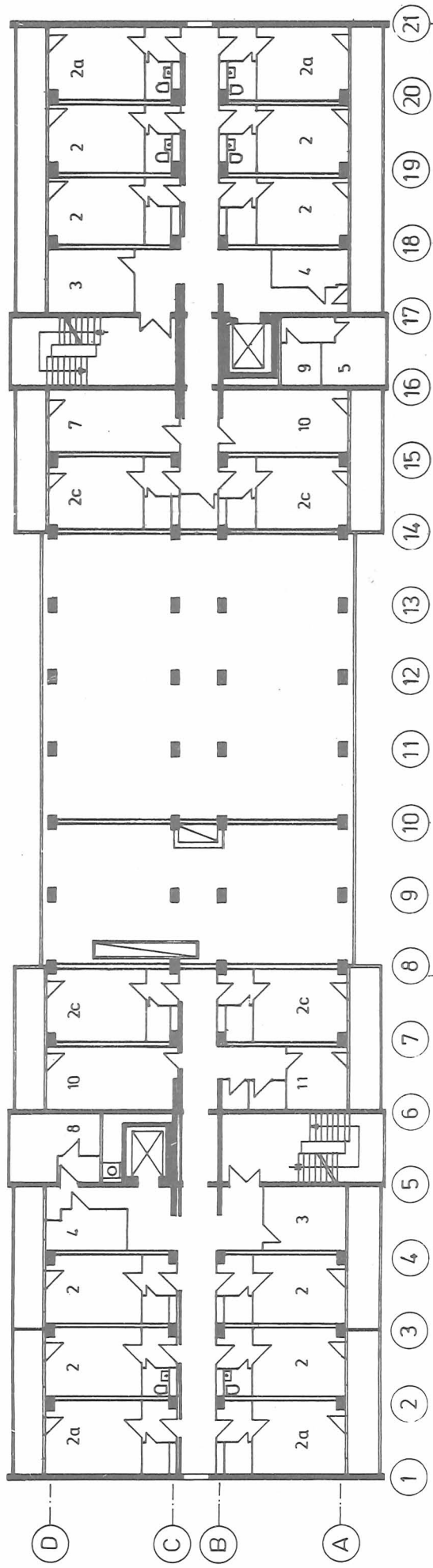
Erdgeschoss

1.1	Beschallung	10,23 m <sup>2</sup>
1.2	Pförtner	9,22 m <sup>2</sup>
1.3	Flur	15,17 m <sup>2</sup>
1.4-1.6	Verwaltung	62,23 m <sup>2</sup>
1.7	Selbstfahrer	16,70 m <sup>2</sup>
1.8	Fahrstuhl	5,49 m <sup>2</sup>
1.9	Flur	23,65 m <sup>2</sup>
1.10	Klubraum	48,85 m <sup>2</sup>
1.11	Speisesaal	219,53 m <sup>2</sup>
1.12/1.13	WC-Frauen	20,97 m <sup>2</sup>
1.14/1.15	WC Männer	21,16 m <sup>2</sup>
1.16	Reinigungsgeräte	2,31 m <sup>2</sup>
1.17	Treppe	24,91 m <sup>2</sup>
1.18	Eingangshalle	105,82 m <sup>2</sup>
1.19 u.1.20	Windfang	5,75+5,75 m <sup>2</sup>
1.21	Flur	13,44 m <sup>2</sup>
1.22	Fahrstuhl	5,49 m <sup>2</sup>
1.23	Flur	61,04 m <sup>2</sup>
1.24	Fleischvorbereitung	21,33 m <sup>2</sup>
1.25	Brotraum	7,67 m <sup>2</sup>
1.26	Kalte Küche	27,56 m <sup>2</sup>
1.27	Weiß-u.-Schwarzspüle	31,22 m <sup>2</sup>
1.28	Warme Küche	58,74 m <sup>2</sup>
1.29	Küchenleiter	10,08 m <sup>2</sup>
1.30	Raum für Kühlzelle	23,14 m <sup>2</sup>
1.32	Treppe	24,91 m <sup>2</sup>
1.33	Wirtschaftsleiter	7,90 m <sup>2</sup>
1.34	Umkleideraum F.	7,90 m <sup>2</sup>
1.35	Umkleideraum	8,47 m <sup>2</sup>
1.36	Waschraum	14,44 m <sup>2</sup>
1.37	Naflager	4,76 m <sup>2</sup>
1.38	Personalraum	14,44 m <sup>2</sup>
1.39	Fisch-/Geflügel- vorbereitung	22,44 m <sup>2</sup>
1.40	Kart./Gemüsevorber.	16,57 m <sup>2</sup>
1.41	Warenannahme	21,59 m <sup>2</sup>
1.42	Abfälle	8,49 m <sup>2</sup>
1.43	Leergutlager	18,75 m <sup>2</sup>
1.44	Tagesvorräte	8,74 m <sup>2</sup>
1.45	Müllsammelraum	13,77 m <sup>2</sup>

Kellergeschoß

01	Kartoffellager	47,54 m <sup>2</sup>
02	Vorraum	12,14 m <sup>2</sup>
03	Reinigungsmittel	10,90 m <sup>2</sup>
04	Trockenlager	27,03 m <sup>2</sup>
05	Eigenbedarf	13,05 m <sup>2</sup>
06	Filter	13,50 m <sup>2</sup>
07	Flur	27,46 m <sup>2</sup>
08	Vorraum	7,27 m <sup>2</sup>
09	Fahrstuhl	5,49 m <sup>2</sup>
010	Lüfterzentrale	159,57 m <sup>2</sup>
011	Elektroraum BMSR	28,72 m <sup>2</sup>
012	Kofferraum	30,78 m <sup>2</sup>
013	Installationsfläche	4,30 m <sup>2</sup>
014	Heizungszentrale	62,20 m <sup>2</sup>
015	Treppe	24,91 m <sup>2</sup>
016	Material	16,20 m <sup>2</sup>
017	Vorraum	6,98 m <sup>2</sup>
018	Nähen	23,68 m <sup>2</sup>
019	Bügeln	23,68 m <sup>2</sup>
020	Desinfizierung	21,63 m <sup>2</sup>
021	Vorraum	12,36 m <sup>2</sup>
022+023	Leichenraum	6,04 + 6,04 m <sup>2</sup>
024	Waschen	19,94 m <sup>2</sup>
025	Trocknen	23,68 m <sup>2</sup>
026	Vorraum	8,49 m <sup>2</sup>
027	Werkstatt	19,12 m <sup>2</sup>
028	Filter	16,70 m <sup>2</sup>
029	Fahrstuhl	5,49 m <sup>2</sup>
030	Flur	42,83 m <sup>2</sup>
031		3,25 m <sup>2</sup>
032	Kofferraum	17,03 m <sup>2</sup>
033	Gartengeräte	18,44 m <sup>2</sup>
034	Hausanschlüsse	10,87 m <sup>2</sup>
035	Batterieraum	27,14 m <sup>2</sup>
036	Vorraum	11,79 m <sup>2</sup>
037+038	Nachlaß	21,87 + 31,30 m <sup>2</sup>
039	Kühlmaschinenraum	11,00 m <sup>2</sup>
040+040a	Flur	5,02 + 46,53 m <sup>2</sup>
041	Treppe	24,91 m <sup>2</sup>
042	Vorraum	5,88 m <sup>2</sup>
043+044	Wäsche	49,98 + 14,44 m <sup>2</sup>
045	Installationsfläche	7,60 m <sup>2</sup>

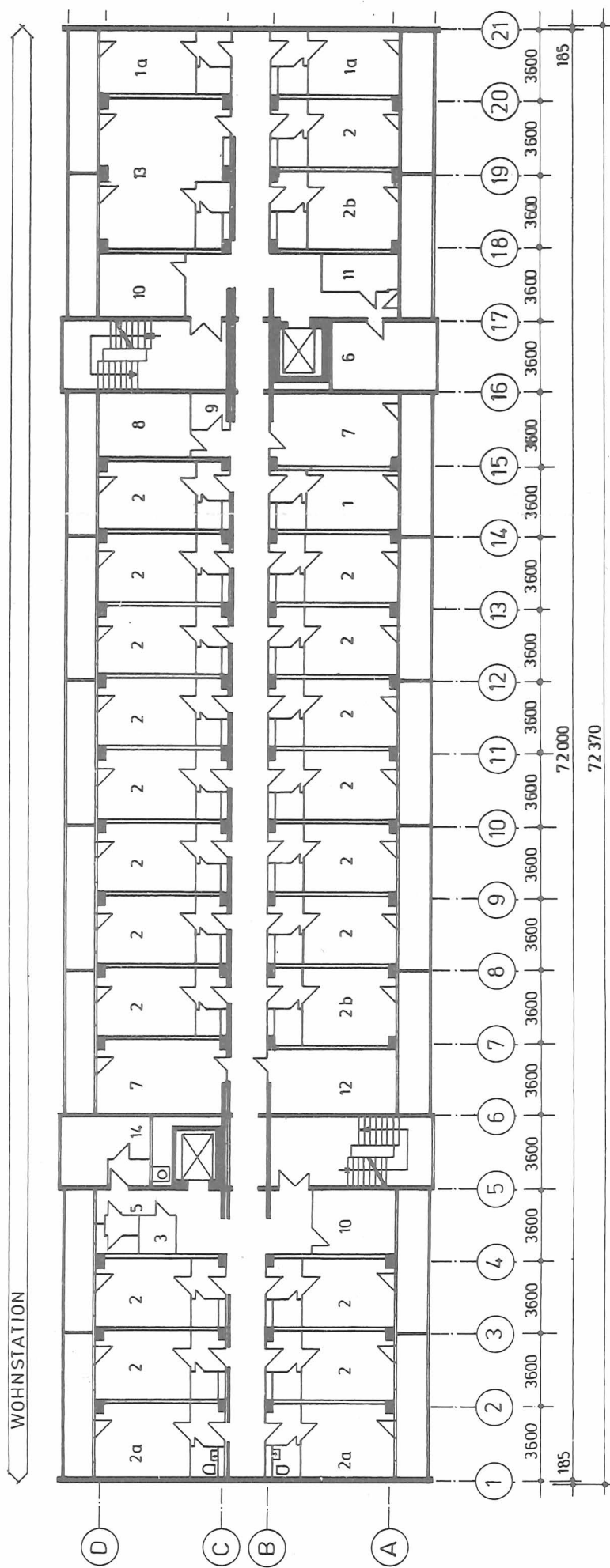
## 2. Wohngeschoß



### Raumgrößen in m<sup>2</sup>

2	Zweibettzimmer	15,41 m <sup>2</sup>
2a	Zweibettzimmer	16,44 m <sup>2</sup>
2c	Zweibettzimmer	16,02 m <sup>2</sup>
3	Küche	13,07 m <sup>2</sup>
4	Bad	7,11 m <sup>2</sup>
5	Abstellraum	8,65 m <sup>2</sup>
6	Reinigungsgeräte	2,40/3,70 m <sup>2</sup>
7	Friseur	19,82 m <sup>2</sup>
8	Abstellraum	11,16 m <sup>2</sup>
9	Abfälle	3,06/4,08 m <sup>2</sup>
10	Gemeinschaftsraum	19,82 m <sup>2</sup>
11	Frauenruheraum	9,36 m <sup>2</sup>
	Flur	141,00 m <sup>2</sup>

## 3. Wohngeschoß



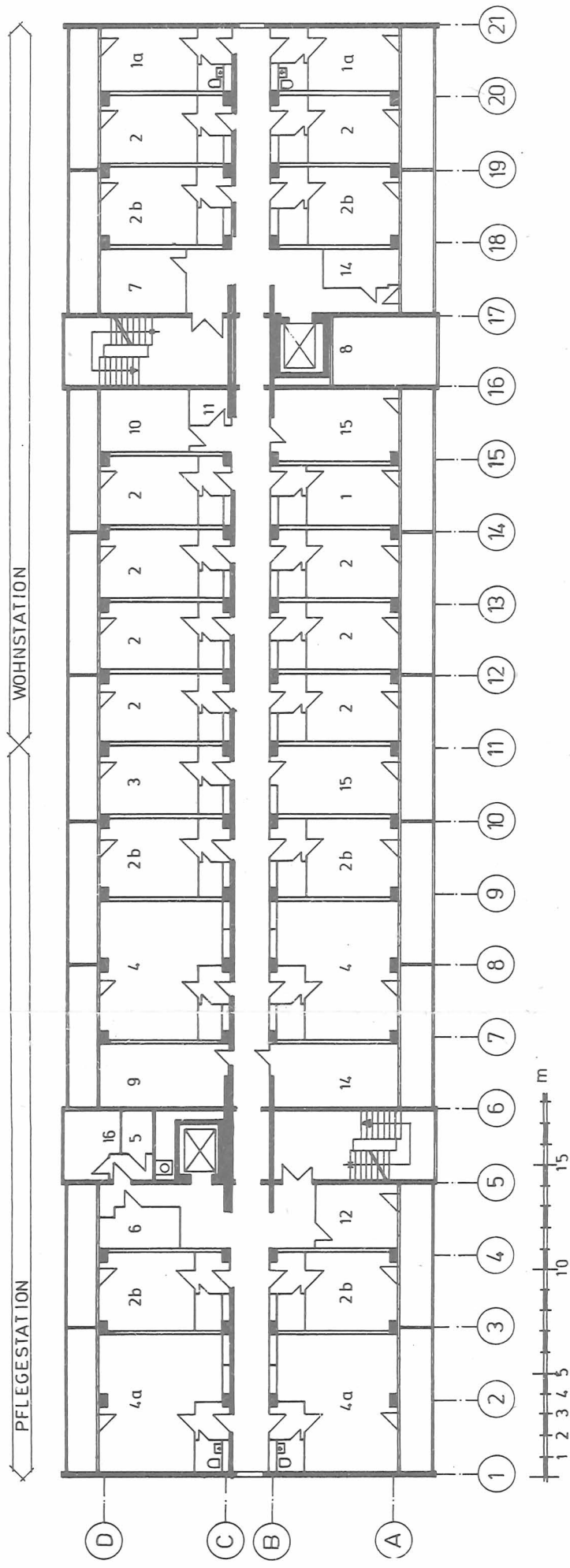
1	Einbettzimmer	13,71 m <sup>2</sup>
1a	Einbettzimmer	14,74 m <sup>2</sup>
2	Zweibettzimmer	15,41 m <sup>2</sup>
2b	Zweibettzimmer	17,11 m <sup>2</sup>
3	Isolierzimmer	15,41 m <sup>2</sup>
4	Vierbettzimmer	36,68 m <sup>2</sup>
4a	Vierbettzimmer	35,93 m <sup>2</sup>
5	Abfälle	3,26 m <sup>2</sup>
6	Fäkalraum	7,61 m <sup>2</sup>
7	Küche	12,20 m <sup>2</sup>
8	Fäkalraum	13,00 m <sup>2</sup>
9	Reinigungsgeräte	3,55 m <sup>2</sup>
10	Küche	13,07 m <sup>2</sup>
11	Bad	7,11 m <sup>2</sup>
12	Bad	19,63 m <sup>2</sup>
13	Arbeitstherapie	45,50 m <sup>2</sup>
14	Abstellraum	11,16 m <sup>2</sup>
	Zimmervorräume	2,41/3,05 m <sup>2</sup>
	WC-Räume	1,78/2,28 m <sup>2</sup>
	Flur	189,00 m <sup>2</sup>
	Treppenpodeste	26,60 m <sup>2</sup>

Raum 13: in den Geschossen 4 und 5 zwischen Achsen 18/19 und Achsen 19/20 Raum 2b und 2

Wohngeschoß 6.

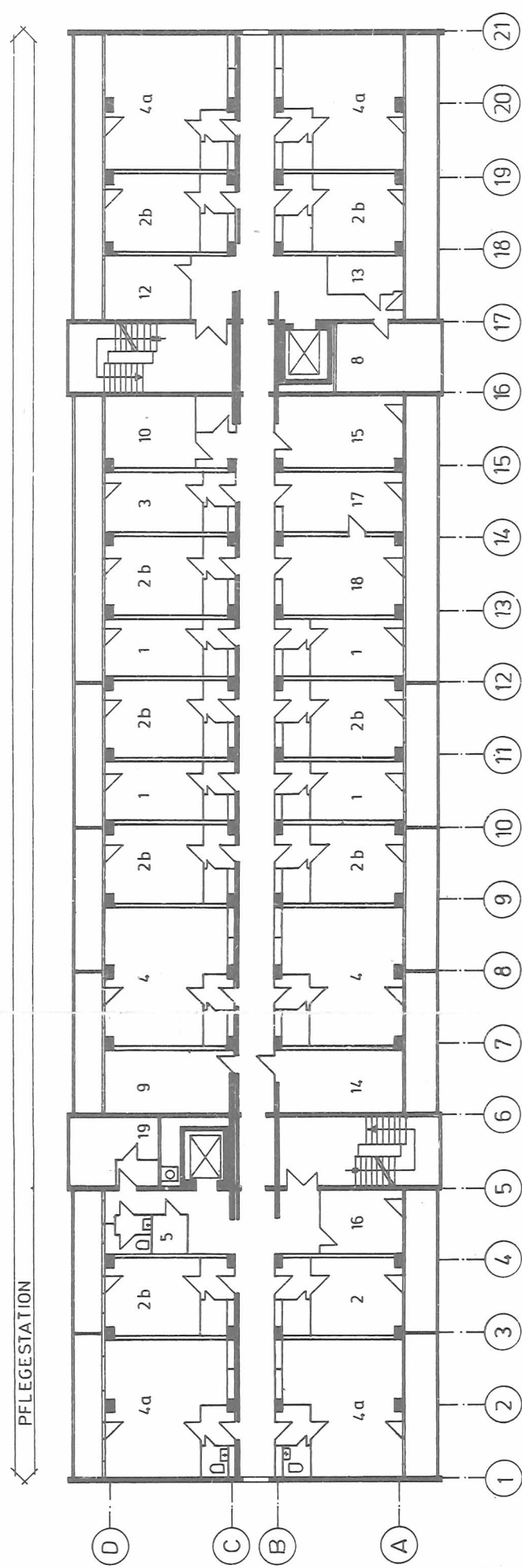
Raumgrößen in m<sup>2</sup>

- 1 Einbettzimmer 13,50 m<sup>2</sup>
- 2b Zweibettzimmer 17,00 m<sup>2</sup>
- 3 Isolierzimmer 13,50 m<sup>2</sup>
- 4 Vierbettzimmer 36,68 m<sup>2</sup>
- 4a Vierbettzimmer 35,93 m<sup>2</sup>
- 5 Abfallraum 3,45 m<sup>2</sup>
- 7 Personal-WC 3,78 m<sup>2</sup>
- 8 Abstellraum 17,20 m<sup>2</sup>
- 9 Küche 19,38 m<sup>2</sup>
- 10 Fäkalraum 14,62 m<sup>2</sup>
- 11 Reinigungsgeräteraum 3,55 m<sup>2</sup>
- 12 Stationszimmer 13,07 m<sup>2</sup>
- 13 Bad 7,11 m<sup>2</sup>
- 14 Bad 19,63 m<sup>2</sup>
- 15 Gemeinschaftsraum 22,00 m<sup>2</sup>
- 16 Personalraum 13,07 m<sup>2</sup>



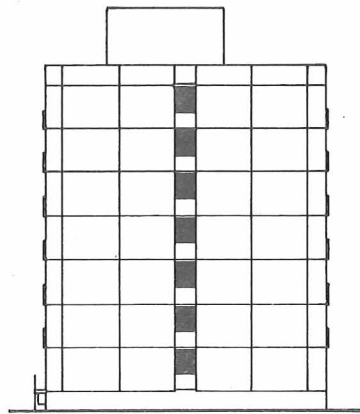
Wohngeschoß 7.

- 1 Einbettzimmer 13,50 m<sup>2</sup>
- 1a Einbettzimmer 14,60 m<sup>2</sup>
- 2 Zweibettzimmer 15,60 m<sup>2</sup>
- 2a Zweibettzimmer 16,50 m<sup>2</sup>
- 2b Zweibettzimmer 17,00 m<sup>2</sup>
- 3 Abfallraum 3,45 m<sup>2</sup>
- 5 Personal-WC 3,78 m<sup>2</sup>
- 6 Abstellraum 17,20 m<sup>2</sup>
- 7 Gemeinschaftsraum 22,00 m<sup>2</sup>
- 8 Abstellraum 17,20 m<sup>2</sup>
- 9 Küche 19,38 m<sup>2</sup>
- 10 Fäkalraum 13,00 m<sup>2</sup>
- 11 Reinigungsgeräte 3,55 m<sup>2</sup>
- 12 Stationszimmer 13,00 m<sup>2</sup>
- 13 Bad 7,11 m<sup>2</sup>
- 14 Bad 19,63 m<sup>2</sup>
- 15 Gemeinschaftsraum 22,00 m<sup>2</sup>
- 16 Abstellraum 7,55 m<sup>2</sup>
- 17 Behandlungsraum 18,60 m<sup>2</sup>
- 18 Arztzimmer 18,60 m<sup>2</sup>
- 19 Umkleiderm.Schwester 11,16 m<sup>2</sup>

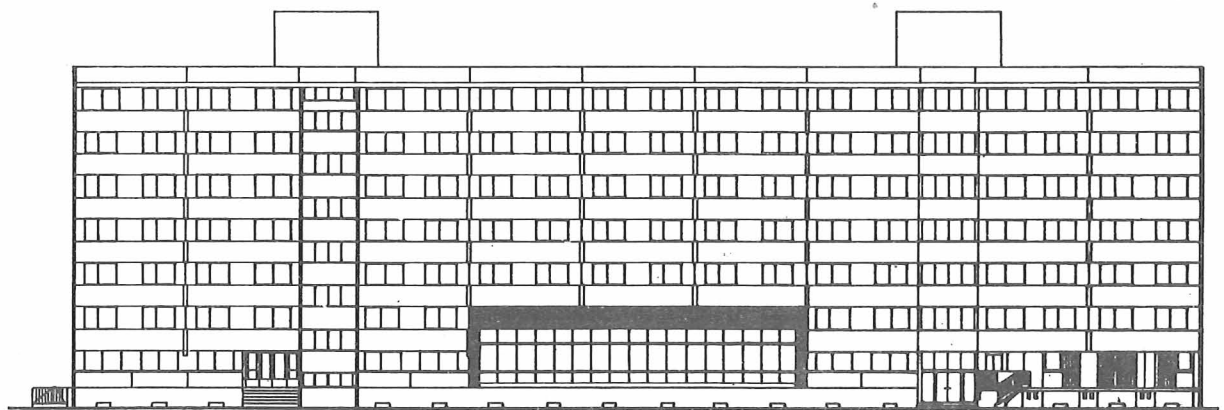
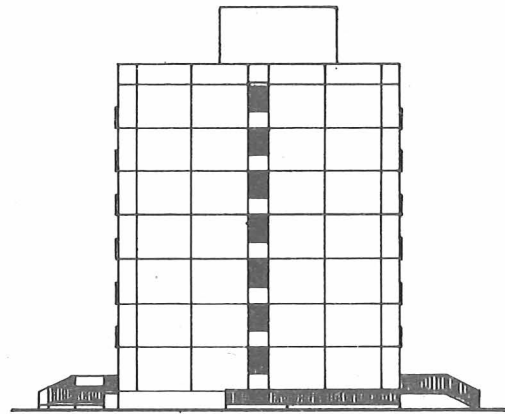




Ansichten



Giebelansichten



Ansicht Gartenseite

## Konstruktion

Bauweise	: Stahlbeton-Skelett-Montagebauweise 4,0 Mp
Grundraster	: längs 3600 mm, quer 6000 und 2400 mm
Geschoßzahl	: 8, 6 Normalgeschosse
Geschoßhöhen	: 2800 mm; 3500 und 5600 mm
Gründung	: Stahlbetonplatte B 225, d = 1000 mm oder Einzelfundamente auf Kiespolster; Sperrung normal; unter Aufzug Stahlwanne; im Bereich der Fahrstuhlunterfahrten und des Pumpensumpfes ist die Fundamentsohle abgesenkt;
Monolithischer Teil	: Gründung (Stahlbetonplatte oder Einzelfundamente) Giebelwände, Stabilisierungsscheiben, Teile der Außenwände und Rippendecke im KG aus Monolithbeton; Innenwände im KG und EG z.T. aus Mauerwerk
Dachform, Dachart	: Warmdach, entspannt; mit Innenentwässerung (4 Regeneinläufe); Bitumendämmdach, Gefälle durch Schaumpolystyrolplatten; Dachaufbau: Aufzugsmaschinenräume
Stabilisierung	: durch Quer- und Längsscheiben sowie die Geschoßdecken (Montage)
Deckenplatten	: Kassettendeckenplatten 3600/1200 im KG, Volldeckenplatten 140 mm dick und vierpunktgelagerte Deckenplatten 140 mm dick in den Obergeschossen; Loggiadeckenplatten l = 7200 mm in 2. - 7. Geschoß
Stützen	: Stützen 1-, 2- und 3-geschossig für Geschoßhöhen 5,6 m und 2,8 m; im KG Stützen eingeschossig
Riegel	: Voll- und Installationsriegel 2400, 2400/6000 und 6000/600 als Doppelriegelsystem im KG; Normal- und Kragriegel 450/6000, 450/6000/1500 als Einriegelsystem in den OG
Außenwände	: Giebel- und Giebeldrempelplatten, Oberflächen eingewalzter Splitt; Drempelplatten, Loggiaußenwände, Loggiabrüstungsplatten, Kelleraußenwände, Brüstungsplatten, Oberflächen gestrichen
Innenwände	: leichte Wohnungstrennwände aus Gips, zweischalig
Sonstige Elemente	: Aufzugsschacht, Müllschacht aus Sortiment P 2;

## Bautechnologie

### Vorfertigung

Herstellung der Fertigteile in kombinatseigenen Betonwerken (Katalogisierte Stahlbetonelemente des Wohnungs- und Gesellschaftsbaues verschiedener Bausysteme: SK Berlin, Sortimente Wohnungsbau und Gesellschaftsbau, WBS 70, P2/11, Sonderelemente)  
Fertigungsart: Außenwände in Kippformen, Innenwände in Batterien, Stützen liegend  
Kapazität: 5 Feierabendheime/Jahr

### Transport

Palettentransport auf Tiefladern (Transporttechnologie EQ 73) und per LKW; Zwischenlagerung auf der Baustelle nur teilweise

### Vorlauf

Baustellenaufbereitung und Herstellung der Gründung (je nach Standort) auf Kiespolster;  
Varianten: Platte d = 1000 mm oder Einzelfundament

### Montage

Haupthebezeug KB 160 oder Rapid V, Montage erfolgt einseitig; Maschinenpark und Vermessungseinrichtungen entsprechend technologischem Projekt

### Ausbau

Ausbauelemente z.T. palettiert; Innenwände aus Gips und Stahlbeton oberflächenfertig, Innenputz MG II nur im KG und EG; Verlegung von Fußboden- und Wandfliesen 150/150, Malerarbeiten: Anstriche mit Kalk, Kalklatex, Leim- und Ölfarbe, Cirine;  
Verwendung vorgefertigter Sanitärausstattungen und Rohrbündel;  
Personen- und Lastenaufzug "Zrenw Gniezno" 1000

# Feierabendheim in Stahlbetonskelettbauweise 4,0 Mp

## Kennzahlen

2.0 *1	Angaben zum Projekt	Bezeichnung der Kapazität Wohnheimplätze Wpl								
2.1	Flächen u.-Raumkategorien (TGL 7798 Bl.3)	Bezeichnung der Nebenkapazität -								
1	2	ME	/Objekt	Nebenkap.	/KE	/NKE	8	9	10	
3	4	5	6	7						
2.1.1.	HFL Hauptfläche	m <sup>2</sup>	61 574,2	-	21,99	-				
2.1.1.1.	HFFL Hauptfunktionsfl.	"	3750,06	-	13,39	-				
2.1.1.2.	NFFL Nebenfunktionsfl.	"	2407,36	-	8,59	-				
2.1.2.	NFL Nebenfläche	"	1379,11	-	4,93	-				
2.1.2.1.	FbNFL dav. funkt. bed. NFL	"	1379,11	-	4,93	-				
2.1.2.2.	zNFL zweckfr. NFL	"	-	-	-	-				
2.1.3.	NuFL Nutzfläche	"	7536,53	-	26,92	-				
2.1.4.	VFL Verkehrsfläche	"	2038,51	-	7,28	-				
2.1.5.	NeFL Nettofläche	"	9575,04	-	34,20	-				
2.1.6.	KFL Konstruktionsfläche	"	351,96	-	1,26	-				
2.1.7.	BFL Bruttofläche	"	9927,00	-	35,46	-				
2.1.8.	bebcaute Fläche	"	1144,60	-	4,09	-				
2.1.9.	überbaute Fläche	"	1296,88	-	4,63	-				
2.1.10.	umbauter Raum	m <sup>3</sup>	29681,32	-	106,01	-				
2.1.11.	offener umb. Raum	"	-	-	-	-				
3.0	Kennzahlen der Technologie									
3.1	Vorfertigung									
3.1.1.	Angaben zum Elementesortiment d. Baumontage	ME	Stützen	Riegel	Binder	Deckenelemente	Dachplatten	Außenwände	Innenwände	
3.1.1.1.	Grundelemente	St.							tragend	leicht.TW
3.1.1.2.	Varianten Grundelem.	St.								
3.1.1.3.	Σ Elemente	St.								
3.1.2.	Elementemasse	ME	Stützen	Riegel	Binder	Deckenelemente	Dachplatten	Außenwände	Innenwände	
3.1.2.2.	durchschnittl. Elem.-M	t							tragend	leicht.TW
3.1.2.3.	"Elem.-M max. Elem.-M									
3.1.2.4.	Betonfertigteile	m <sup>3</sup>								
3.1.2.6.	max. Elementemasse	t								
3.2	Bauzeitangaben	ME	lt. technolog. Normal				Bemerkungen			
3.2.1.	Bauzeit lt. staatl. Normativ	d	4				5			
3.2.2.	Bauzeitinanspruchnahme	d	d=				% =			
3.2.3.	Bauzeit je Kapazitätseinheit	d/KE								
3.2.4.	Montagezeit (Objekt)	d								
3.2.5.	Montagegeschwindigkeit	KE/d								
3.2.6.	Ausbauzeit nach Montage	d								
3.2.7.	Vorlaufzeit	d								
3.2.8.	Baugeschwindigkeit	KE/d								
4.0	Kennzahlen der Ökonomie									
4.1. *2	Preise	Nr. lt. Preisplan	TM/Objekt	M/KE	Mm <sup>3</sup> umb. Raum	M/m <sup>2</sup>				
4.1.1.	Objektpr. d. standortl. Proj.	-	4	5	6	7				
4.1.2.	Bauabgabepreis (Σ I bis IV)	-	7073,93	25264,02	238,33	712,59				
4.1.2.1.	davon L III - Bereich	421	3989,21	14247,18	134,40	401,85				
4.1.2.1.1.	dar. lufttechn. Anlagen	374	300,00	1071,42	10,11	30,22				
4.1.2.1.2.	BMSR - Anlagen	375								
4.1.2.1.3.	Sanitär	388	300,00	1071,42	10,11	30,22				
4.1.2.1.4.	Heizung	390	200,00	714,29	6,74	20,15				
4.1.2.1.5.	Personenaufzüge	394	148,00	528,57	4,99	14,91				
4.1.3.	Ind.- Abg.-Preis d. Ausrüst.	623	2711,30	9683,21	91,35	273,12				
4.1.3.1.	dav. Teil - Σ f. Geb. u. baut. Art	609								
4.1.3.1.1.	dar. Elektro (Starkstrom)	601	569,20	2032,86	19,18	57,34				
4.1.3.1.2.	" (Schwachstr)	603								
4.1.3.1.3.	lufttechn. Anlagen	605	300,00	1071,43	10,11	30,22				
4.1.4.	dav. Teil - Σ für Technologie	618								
4.1.5.	dav. Teil - Σ "Ausstattungen	619	1612,40	5758,57	54,32	162,43				
4.1.6.	Anwendungsgebühren									

Kennzahlen

5.0.*1	Wichtige Materialien	ME	Gesamt	/ KE	Mengenangaben zur Materialgüte als Davon-Werte z.Sp.4					
1	2	3	4	5	6	7	8	9		
5.1.	Beton f. Fertigteile )	m <sup>3</sup>	3641,1	13,0	B160:	B225:	B300:	B450:		
5.2.	Beton f. monolith. Arbeiten )	m <sup>3</sup>			B160:	B225:	B300:	B450:		
5.3.	Zement f. Fertigteile	t	719,9	2,0	PZ 1/375:	PZ 1/475:	PZ 2/375:	PZ 3/375:		
5.4.	Zement f. monolith. Arbeiten	t	381,6	1,4	PZ 1/375:	PZ 1/475:	PZ 2/375:	PZ 3/375:		
5.5.	Betonstahl gesamt	t	325,4	1,2	StA-I:	StA-III:	St B-IV:	* <sup>3</sup>		
5.5.1.	Betonstahl f. Fertigteile	t	304,3	1,1	StA-I:	StA-III:	St B-IV:	* <sup>3</sup>		
5.6.	Profilstahl u. Bleche	t	4,10	0,02	warmgewalzt:		kaltgewalzt:			
5.8.	Alu / Eloxal	kg	-	-						
5.9.	Dämmstoffe	m <sup>2</sup>								
5.10.	Stahlkonstruktionen	t								
5.11.	Holzkonstruktionen	m <sup>3</sup>								
60.	Kennzahlen der TGA	3		4		5		6		
61.	Aufzüge	Anzahl 2 + 1 St.		Typ 2PO53+KO10		Geschwindigkeit m/s		Preis/Aufzug 74,0 TM = PO53		
62.	Lüftung /Klimatisierung	zwangsgelüftete Räume m <sup>3</sup>		Lüftungs-anlage k-m <sup>3</sup> /h		klimatisierte Räume m <sup>3</sup>		Klima-anlage k-m <sup>3</sup> /h		
		2500		40,7						
63.	Energie	Beleuchtung		Notbeleuchtung		Kraft		Wärme		
63.1.	Elektroanschlußwerte	kW		kW		kW		kW		
		97		-		215		210		
63.2.u.	Betriebsspannung und Höchstleistung	Betriebsspannung			Höchstleistung					
63.3.		HS	NS	Ausnutz.-Fakt.	Wirkleistung		Scheinleistung			
		kV	kV	a	kW		kVA			
		6/04-10/0,4			-		0,75		461	
63.4.	Gasanschlußwerte	Hu		AD		Anschlußw. P <sub>An</sub>		Durchschn.		
		kcal/m <sup>3</sup>		mm WS		m <sup>3</sup> /h		m <sup>3</sup> /d		
		-		-		-		-		
64.	Heizung	HDD		NDD		HW		WW		
64.1.	Druck	kp/cm <sup>2</sup>		kp/cm <sup>2</sup>		kp/cm <sup>2</sup>		kp/cm <sup>2</sup>		
		-		-		-		-		
64.2.	Temperatur t <sub>V/R,tD</sub>	HDD		NDD		HW		WW		
		°C		°C		°C		°C		
		-		-		-		90/70		
64.4.	Leistungen in Gcal/h bzw.t/h	Raumheizg.		LTA		WWB		Technologie		
		-		-		-		-		
		-		-		-		-		
		-		-		-		-		
		-		-		-		-		
		-		-		-		-		
65.	Wasser	3		4		5		6		
65.1.	Trinkwasser	Anschl. - Druck kp/cm <sup>2</sup> Ü		Durchfl. Menge l/s		Anschl. -Wert max. m <sup>3</sup> /h		Anschl. Wert ø m <sup>3</sup> /d		
		4,9		8,7		6,6		84,0		
65.2.	Betriebswasser	Anschl. - Druck kp/cm <sup>2</sup> Ü		Durchfl. Menge l/s		Anschl. -Wert max. m <sup>3</sup> /h		Anschl. Wert ø m <sup>3</sup> /h		
		4,9		10,0		36,0				
65.3.	Abwasser	Regenwasser l/s		Schmutzwasser m <sup>3</sup> /h		Ind. Abwasser m <sup>3</sup> /h		Kühlwasser m <sup>3</sup> /h		
		-		-		-		-		
65.4.	Druckerhöhungsanlage	eigene Anlage:		vorh.- nicht vorh.		Anzahl d. Druckzonen		0 St.		

\*<sup>1</sup> Die Gruppierung der Kennzahlen entspricht den Formblättern des ergebnisbezogenen Leistungsvergleiches.  
 Für die Begriffsbestimmung gelten die Definitionen des ergebnisbezogenen Leistungsvergleiches.  
 \*<sup>2</sup> Preise lt Preisplan - Baukarteiblatt (gemäß Verfügungen und Mitteilungen Nr.11 1972 S.115)  
 \*<sup>3</sup> Sp-Stahl bzw. St T-IV

Unsere Anschrift : VE Wohnungsbaukombinat Berlin  
 Betrieb Projektierung  
 102 Berlin Magazinstraße 6-7 Tel. 21600

