



# **EasyMP Slide Converter Bedienungsanleitung**

## Übersicht über EasyMP Slide Converter

<b>EasyMP Slide Converter - Übersicht</b> .....	<b>4</b>
Unterstützte Dateitypen für EasyMP Slide Converter .....	4
<b>Installation der Software</b> .....	<b>5</b>
Software-Anforderungen .....	5
Installation .....	5

## Konvertierung von PowerPoint-Dateien in Szenarien

<b>Konvertierung einer PowerPoint-Datei</b> .....	<b>8</b>
Vorgehen zur Konvertierung eines Szenarios .....	8
Erläuterung zum Hauptbildschirm .....	8
Als ein Szenario konvertieren .....	9
Direkte Konvertierung einer PowerPoint-Datei in ein Szenario .....	12
<b>Vornehmen und Überprüfen von Szenarioeinstellungen</b> .....	<b>14</b>
Vorschau eines Szenarios .....	14
Speichern eines Szenarios auf dem USB-Speichermedium .....	14
Vornehmen von AutoRun-Einstellungen .....	14
Ändern der Einstellungen .....	15

## Anhang

<b>Deinstallieren der Software</b> .....	<b>18</b>
<b>Einschränkungen von EasyMP Slide Converter</b> .....	<b>19</b>
Beschränkungen betreffend des Betriebssystems .....	19
Beschränkungen betreffend PowerPoint .....	19
Beschränkungen betreffend der Auflösung .....	19
Sonstige Einschränkungen .....	19
<b>Problemlösung</b> .....	<b>20</b>
Fehlermeldung beim Start von EasyMP Slide Converter .....	20
Probleme im Zusammenhang mit EasyMP Slide Converter .....	21

Die Option Zu FSE konvertieren wird nicht im Kontextmenü von PowerPoint angezeigt. ....	21
Es kann nicht in ein Szenario konvertiert werden. ....	21
Szenarien können nicht abgespielt werden. ....	21

<b>Allgemeine Hinweise</b> .....	<b>22</b>
Über Bezeichnungen .....	22
Allgemeiner Hinweis .....	22
<b>Index</b> .....	<b>23</b>



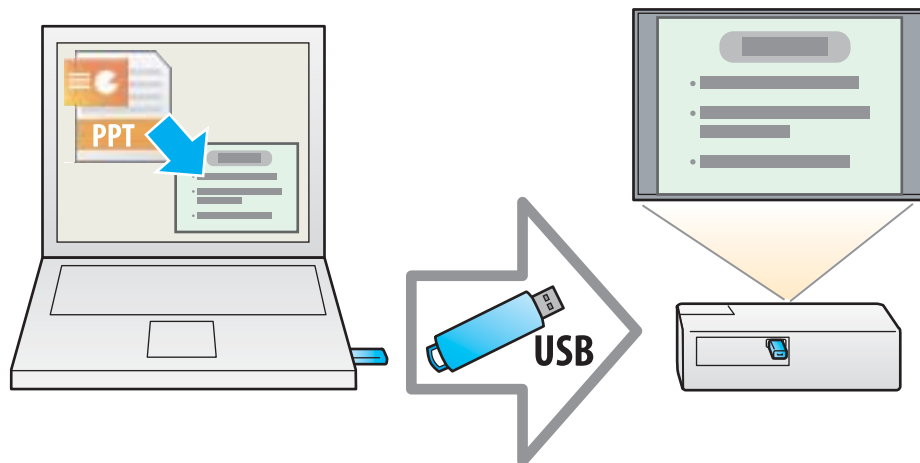
# Übersicht über EasyMP Slide Converter

In diesem Kapitel wird die Konvertierung von Dateien mithilfe von EasyMP Slide Converter und die Software-Installation erläutert.

EasyMP Slide Converter ist eine Software, die das Abspielen einer Dia-Show mit einem Projektor ohne Anschluss an einen Computer ermöglicht.

Um eine Dia-Show ohne Computer abzuspielen, muss die PowerPoint-Datei zuerst mithilfe von EasyMP Slide Converter in eine Szenariodatei konvertiert werden.

Anschließend müssen die Szenariodateien auf ein USB-Speichermedium übertragen und dieses an den Projektor angeschlossen werden. Dann kann die Diashow über die Projektorfunktionen Dia-Show oder "PC Free" abgespielt werden.



Weitere Informationen zu den Funktionen Dia-Show und "PC Free" finden Sie in der mit dem Projektor mitgelieferten Dokumentation.

## Unterstützte Dateitypen für EasyMP Slide Converter

Mit EasyMP Slide Converter können Dateien, die mit Microsoft PowerPoint 2002/2003/2007/2010/2013 (Dateierweiterungen .ppt/.pps/.pptx) erstellt wurden, in Szenarien konvertiert werden.

Die folgenden zwei Szenariotypen stehen zur Auswahl:

FSE-Dateien	Szenarien, die die in der PowerPoint-Datei eingestellten Dia-Showeffekte oder -animationen beibehalten.
SIT-Dateien	Durch einfache Konvertierung erstellte Szenarien, wobei jede Folie in eine JPEG-Datei umgewandelt wird. In der PowerPoint-Datei eingestellte Animationen werden nicht übernommen.

Weitere Informationen zu den Dateiformaten und Konvertierungsmethoden finden Sie im folgenden Abschnitt.

☛ "Ändern der Einstellungen" [S.15](#)

Sie finden EasyMP Slide Converter auf der EPSON Projector Software-CD-ROM. Installieren Sie die Software auf dem Computer, den Sie verwenden.

## Software-Anforderungen

EasyMP Slide Converter kann auf Computern ausgeführt werden, die den folgenden Anforderungen entsprechen:

Betriebssystem	Windows XP Service Pack 2 oder aktueller	Professional 32 Bit Home Edition 32 Bit
	Windows Vista Service Pack 1 oder aktueller	Ultimate 32 Bit Enterprise 32 Bit Business 32 Bit Home Premium 32 Bit Home Basic 32 Bit
	Windows 7	Ultimate 32/64 Bit Enterprise 32/64 Bit Professional 32/64 Bit Home Premium 32/64 Bit Home Basic 32 Bit Starter 32 Bit
	Windows 8	Windows 8 32/64 Bit Windows 8 Pro 32/64 Bit Windows 8 Enterprise 32/64 Bit
Prozessor	Pentium M 1,6 GHz oder schneller	
Arbeitsspeicher	512 MB oder mehr	
Festplattenspeicherplatz	ab 50 MB*1	

Anzeige	Auflösung höher als XGA (1024 x 768) 16-Bit/32-Bit-Vollfarbendarstellung
PowerPoint*2	Microsoft Office PowerPoint 2002 Microsoft Office PowerPoint 2003 Microsoft Office PowerPoint 2007 Microsoft Office PowerPoint 2010, 32/64 Bit Microsoft Office PowerPoint 2013, 32/64 Bit

\*1 Für die Installation benötigter freier Speicher. Der benötigte Speicher kann ggf. je nach Anzahl der in den zu konvertierenden PowerPoint-Dateien festgelegten Animationen variieren.

\*2 Die Microsoft PowerPoint Web App wird nicht unterstützt.

## Installation

Überprüfen Sie vor Beginn der Installation die folgenden Punkte:

- Sie benötigen zur Installation von EasyMP Slide Converter eine Administratorberechtigung.
- Um EasyMP Slide Converter zu installieren, muss PowerPoint 2002 oder höher bzw. Visual Basic for Applications (VBA) installiert sein.
- Schließen Sie vor Beginn der Installation alle ausgeführten Anwendungen.
- Wenn für die Installation eine andere Sprache als die des Betriebssystems gewählt wird, werden unter Umständen die Bildschirme nicht richtig angezeigt.

**1** Schalten Sie Ihren Computer ein.

**2** Legen Sie die EPSON Projector Software-CD-ROM in Ihren Computer ein.

Der Installationsassistent startet automatisch.



Falls die Installation nicht automatisch startet, öffnen Sie das CD-Laufwerk über den **Arbeitsplatz** (oder **Computer**), anschließend doppelklicken Sie auf **InstallNavi**.

**3** Folgen Sie zur Installation den Anweisungen auf dem Bildschirm.



Sie können die neueste Version von EasyMP Slide Converter von der folgenden Website herunterladen:

<http://www.epson.com/>



# Konvertierung von PowerPoint-Dateien in Szenarien

In diesem Kapitel wird erläutert, wie eine PowerPoint-Datei in ein Szenario konvertiert werden kann und wie dieses dann auf ein USB-Speichermedium übertragen wird.

Um eine Dia-Show ohne Computer abspielen zu können, muss die PowerPoint-Datei zuerst in ein Szenario umgewandelt werden.

## Vorgehen zur Konvertierung eines Szenarios

Szenarien können wie folgt konvertiert werden:

- 1** Starten Sie EasyMP Slide Converter und wählen Sie die gewünschte PowerPoint-Datei.
- 2** Nehmen Sie im Bildschirm "Einstellen" Einstellungen, wie "Speichern unter", "Konvertierungsmodus" und "Projektorauflösung" vor, bevor Sie das Szenario konvertieren.
- 3** Rufen Sie eine Vorschau des Szenarios (FSE-Datei) auf.
- 4** Kopieren Sie das Szenario auf ein an einen Computer angeschlossenes USB-Speichermedium.
- 5** Aktivieren Sie für Szenarien die AutoRun-Option.  
Die AutoRun-Einstellungen können nach dem Erstellen der Szenarien geändert werden.



- Um die Folien automatisch nacheinander abzuspielen, stellen Sie die Einstellung **Automatisch nach** in PowerPoint auf **Nächste Folie**.
- USB-Speichermedien, die über Sicherheitsfunktionen verfügen, können mitunter nicht verwendet werden.

## Erläuterung zum Hauptbildschirm

Starten Sie EasyMP Slide Converter, um den Hauptbildschirm anzuzeigen. In der nachfolgenden Tabelle werden die Funktionen der einzelnen Tasten erläutert.



	Tastenbezeichnung	Erläuterung
1	Konvertieren	Klicken Sie auf diese Schaltfläche, um den Bildschirm Dateiauswahl anzuzeigen. Wählen Sie eine PowerPoint-Datei und konvertieren Sie diese in ein Szenario. ☛ "Als ein Szenario konvertieren" <a href="#">S.9</a>
2	Vorschau	Klicken Sie auf diese Schaltfläche, um den Bildschirm Dateiauswahl anzuzeigen. Wählen Sie das konvertierte Szenario (FSE-Datei) und rufen Sie die Vorschau auf. ☛ "Vorschau eines Szenarios" <a href="#">S.14</a>
3	In Speicher kopieren	Klicken Sie auf diese Schaltfläche, um den Bildschirm Dateiauswahl anzuzeigen. Wählen Sie die Datei, die Sie auf das USB-Speichermedium kopieren möchten und führen Sie den Kopiervorgang durch. ☛ "Speichern eines Szenarios auf dem USB-Speichermedium" <a href="#">S.14</a>
4	AutoRun bearbeiten	Klicken Sie auf diese Schaltfläche, um den Bildschirm "AutoRun bearbeiten" anzuzeigen. Modifizieren Sie ggf. die Abspielreihenfolge oder nehmen Sie Einstellungen zur Endloswiedergabe der Szenarien vor. ☛ "Vornehmen von AutoRun-Einstellungen" <a href="#">S.14</a>



	Tastenbezeichnung	Erläuterung
5	Einstellen	Klicken Sie diese Schaltfläche, um den Bildschirm "Einstellen" aufzurufen. Nehmen Sie die Dateieinstellungen, wie z. B. "Speichern unter", "Auflösung" und "Konvertierungsmodus", vor. ☞ "Ändern der Einstellungen" <a href="#">S.15</a>



Wenn im "Einstellen"-Bildschirm die Option **Eine Datei nach dem Konvertieren in den Speicher kopieren**. aktiviert wurde, können alle Einstellungen durch Befolgen der Bildschirmanweisungen vorgenommen werden.

Ist diese Option deaktiviert, müssen alle Einstellungen vom Hauptbildschirm aus vorgenommen werden.

## Als ein Szenario konvertieren

In diesem Abschnitt werden die einzelnen Schritte bei der Konvertierung eines Szenarios erläutert.



Wenn Sie keinerlei Einstellungen ändern müssen, kann die PowerPoint-Datei direkt in ein Szenario konvertiert werden.

☞ "Direkte Konvertierung einer PowerPoint-Datei in ein Szenario" [S.12](#)

**1** Sie können EasyMP Slide Converter auf eine der folgenden Weisen starten.

- Unter Windows XP/Windows Vista/Windows 7:

Klicken Sie auf **Start**, wählen Sie dann **Programme** (oder **Alle Programme**), **EPSON-Projektor**, klicken Sie dann auf **EasyMP Slide Converter**.

- Unter Windows 8:

Öffnen Sie Charms, wählen Sie dann **Suche - EasyMP Slide Converter**.

Der Hauptbildschirm von EasyMP Slide Converter wird angezeigt.

**2**

Schließen Sie das USB-Speichermedium am Computer an, um das Szenario zu speichern.

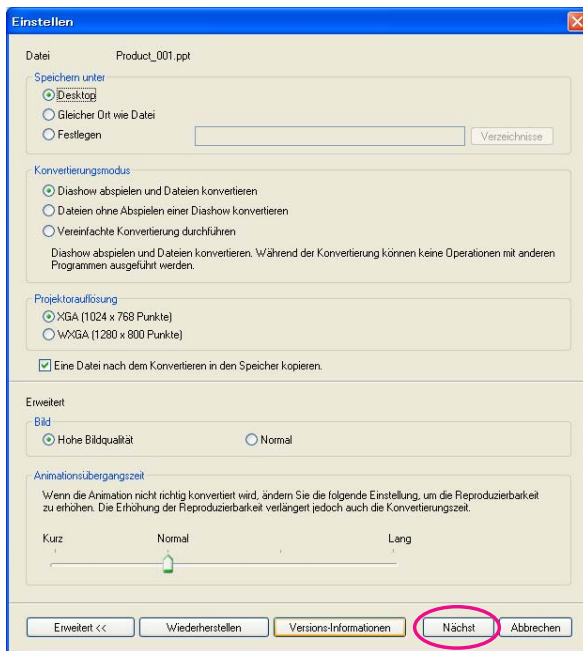
**3**

Klicken Sie im Hauptbildschirm auf **Konvertieren**. Wählen Sie die PowerPoint-Datei, die in ein Szenario konvertiert werden soll und klicken Sie auf **Auswahl**.

**4**

Der Bildschirm "Einstellen" wird angezeigt. Nehmen Sie die notwendigen Einstellungen vor und klicken Sie dann auf **Nächst**. Weitere Informationen zu den Einstellungen finden Sie im folgenden Abschnitt.

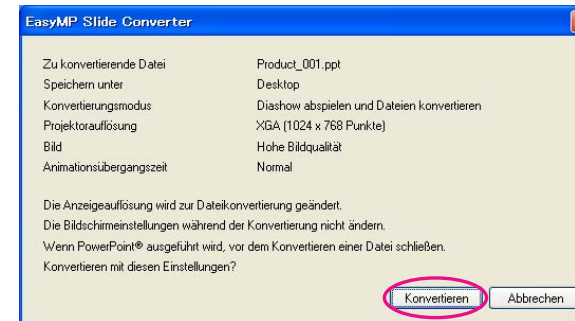
☞ "Ändern der Einstellungen" [S.15](#)



- Wenn die Option **Eine Datei nach dem Konvertieren in den Speicher kopieren**, deaktiviert wurde, wird der Hauptbildschirm nicht angezeigt und der in Schritt 5 angezeigte Bildschirm erscheint.
- Sie können Einstellungsdetails ändern, indem Sie im Hauptbildschirm auf die Schaltfläche **Einstellen** klicken.

**5**

Nehmen Sie die notwendigen Einstellungen vor und klicken Sie dann auf **Konvertieren**.

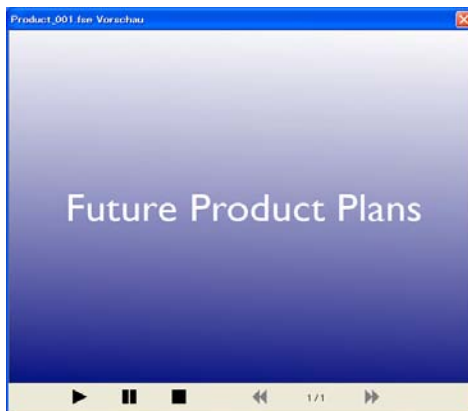


- Wenn Dateien während des Abspielens einer Dia-Show konvertiert werden, wird die Bildschirmauflösung je nach Auflösung des Projektors (XGA oder WXGA) automatisch angepasst. Nach der Konvertierung wird die ursprüngliche Bildschirmauflösung wiederhergestellt.
- Der Konvertierungsvorgang kann nur ausgeführt werden, wenn PowerPoint geschlossen ist. Schließen Sie PowerPoint, bevor Sie den Konvertierungsvorgang starten. Außerdem darf PowerPoint während der Konvertierung nicht gestartet werden.
- Auch können während der Konvertierung keine Anzeigeeinstellungen vorgenommen werden, wie z. B. Änderung der Auflösung, Anschluss eines externen Monitors oder Änderung des Anzeigethemas. Bei Änderungen der Anzeigen-Einstellungen wird die Konvertierung abgebrochen.
- Wenn die Option **Eine Datei nach dem Konvertieren in den Speicher kopieren**, im Einstellungsbildschirm nicht ausgewählt ist, wird der Bildschirm von Schritt 6 nicht angezeigt. Wird der Hauptbildschirm angezeigt, verwenden Sie die entsprechenden Schaltflächen auf diesem Bildschirm, um eine Vorschau des Szenarios anzuzeigen oder das Szenario in den Speicher zu kopieren.
- Bei Diaschauwiedergabe und Dateikonvertierung mit einem Tablet-PC dürfen Sie währenddessen keine Touchscreen-Eingaben durchführen. Andernfalls wird die Konvertierung nicht richtig ausgeführt, da die Touchscreen-Bedienung mit in das konvertierte Szenario einfließt.

- 6** Wenn nach der Konvertierung der Bestätigungsbildschirm der Vorschau angezeigt wird, klicken Sie auf **Ja**. Möchten Sie keine Vorschau anzeigen, klicken Sie auf **Nein** und gehen Sie zu Schritt 7.

Der Bildschirm "Vorschau" wird angezeigt. Weitere Informationen zu den Funktionen der einzelnen Schaltflächen finden Sie im folgenden Abschnitt.

☛ "Vorschau eines Szenarios" [S.14](#)



Wenn die Vorschau abgeschlossen ist, schließen Sie das Vorschaufenster.



Für JPEG (SIT)-Dateien kann über die Vorschau-Funktion keine Vorschau aufgerufen werden. Wenn als Konvertierungsmodus die Option **Vereinfachte Konvertierung durchführen** ausgewählt wurde, wird der Bestätigungsbildschirm für den Kopiervorgang, nicht jedoch für die Vorschau angezeigt.

- 7** Wird der Bestätigungsbildschirm für den Kopiervorgang angezeigt, klicken Sie auf **Ja**.

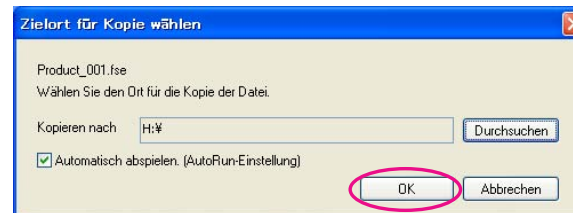
- 8** Der Bildschirm "Zielort für Kopie wählen" wird angezeigt. Klicken Sie auf **Durchsuchen**, um das Laufwerk, an das das USB-

Speichermedium angeschlossen ist, auszuwählen. Klicken Sie dann auf **OK**.

Wählen Sie zum Bearbeiten der Wiedergabereihenfolge oder Endloswiedergabeeinstellungen für Szenarien **Automatisch abspielen**. (**AutoRun-Einstellung**).

Die AutoRun-Einstellungen können auch nach Abschluss der Konvertierung vorgenommen werden.

☛ "Vornehmen von AutoRun-Einstellungen" [S.14](#)



Das Szenario wird zum gewählten Zielort übertragen.

- 9** Aktivieren Sie die Option "AutoRun".

- Wenn es keine AutoRun-Datei auf dem USB-Speichermedium gibt: Der Bestätigungsbildschirm für die Endloswiedergabe wird angezeigt. Wenn Sie eine AutoRun-Datei erstellen und für diese die Endloswiedergabe aktivieren möchten, klicken Sie auf **Ja**.

- Wenn sich eine AutoRun-Datei auf dem USB-Speichermedium befindet:

Entnehmen Sie Informationen zur Einstellung der AutoRun-Funktion dem folgenden Abschnitt und klicken Sie dann auf **OK**.

☛ "Vornehmen von AutoRun-Einstellungen" [S.14](#)



Falls zwei oder mehr Dateien für das automatische Abspielen eingestellt sind, werden die Dateien in der Reihenfolge der AutoRun-Dateiliste von oben nach unten wiedergegeben.

- 10** Entfernen Sie das USB-Speichermedium vom Computer.  
Hinweise zum sicheren Trennen finden Sie in der Dokumentation Ihres Computers.
- 11** Schließen Sie nach dem Übertragen des Szenarios das USB-Speichermedium an den Projektor an und geben Sie das Szenario mittels der Funktion Dia-Show oder "PC Free" wieder.  
Weitere Informationen zu den Funktionen Dia-Show und "PC Free" finden Sie in der mit dem Projektor mitgelieferten Dokumentation.

## Direkte Konvertierung einer PowerPoint-Datei in ein Szenario

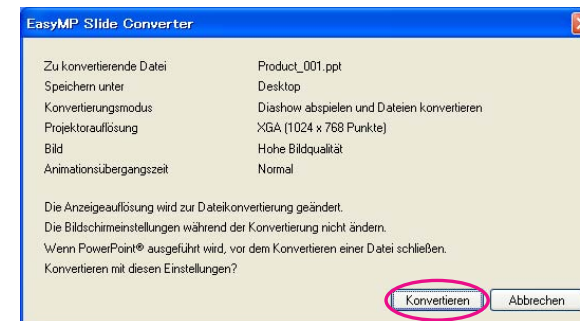
In diesem Abschnitt wird die direkte Konvertierung von PowerPoint-Dateien in Szenarien erläutert.



Das ist hilfreich, wenn Sie eine Konvertierung ohne Änderung der Einstellungen durchführen möchten. Da die Einstellungen des Bildschirms "Einstellen" während der Konvertierung berücksichtigt werden, prüfen Sie diese Einstellungen vorher, wenn die Option **Eine Datei nach dem Konvertieren in den Speicher kopieren**. nicht ausgewählt ist.

- 1** Ziehen Sie die PowerPoint-Datei per Drag & Drop auf das Symbol von EasyMP Slide Converter auf dem Desktop.  
Alternativ können Sie auch mit der rechten Maustaste auf die PowerPoint-Datei klicken und **Zu FSE konvertieren** auswählen.  
Das gleichzeitige Konvertieren mehrerer PowerPoint-Dateien ist nicht möglich. Wählen Sie nur eine Datei für die Konvertierung.
- 2** Konvertieren Sie die Datei.

- Wenn **Eine Datei nach dem Konvertieren in den Speicher kopieren**. ausgewählt wurde:  
Der Bildschirm "Einstellen" wird angezeigt.  
Weitere Informationen zu den Einstellungen finden Sie im folgenden Abschnitt.  
☛ "Ändern der Einstellungen" [S.15](#)
- Wenn **Eine Datei nach dem Konvertieren in den Speicher kopieren**. nicht ausgewählt wurde:  
Ein Bestätigungsbildschirm wird angezeigt. Klicken Sie auf **Konvertieren**.



Die Konvertierung in ein Szenario beginnt. Wenn als Konvertierungsmodus die Option **Diashow abspielen und Dateien konvertieren** ausgewählt wurde, wird die Dia-Show angezeigt.

- 3** Überprüfen Sie das konvertierte Szenario und übertragen es dann auf ein USB-Speichermedium.
- Wenn **Eine Datei nach dem Konvertieren in den Speicher kopieren**. ausgewählt wurde:  
☛ Gehen Sie zu Schritt 6 von "[Als ein Szenario konvertieren](#)".

- Wenn **Eine Datei nach dem Konvertieren in den Speicher kopieren.** nicht ausgewählt wurde:

Nach dem Abschluss der Konvertierung wird der Hauptbildschirm angezeigt.

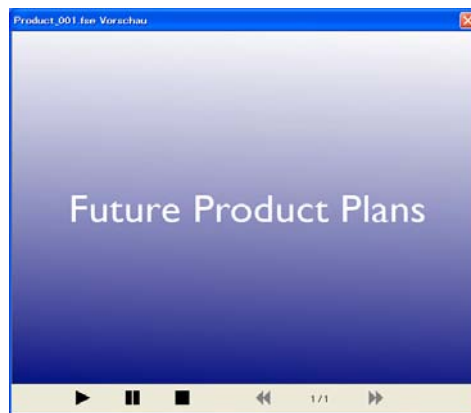
Nehmen Sie dann Ihre gewünschten Einstellungen vor, wie z. B. Szenario-Vorschau, Szenario in den Speicher kopieren oder automatisches Ausführen "AutoRun".






☛ "Erläuterung zum Hauptbildschirm" [S.8](#)

## Vorschau eines Szenarios

Nach der Konvertierung kann ein Szenario auf dem Vorschau-Bildschirm überprüft werden. Klicken Sie im Hauptbildschirm auf die Schaltfläche **Vorschau**, um den Vorschau-Bildschirm aufzurufen.

Weitere Informationen zu den Funktionen der einzelnen Schaltflächen finden Sie in der folgenden Tabelle.



 <b>Wiedergabe</b>	Startet die Vorschau. Die Wiedergabe von auf Stopp oder Pause geschalteten Szenarien wird fortgesetzt. Wenn die Animationen in den PowerPoint-Dateien nicht automatisch wiedergegeben werden, können sie durch Betätigung der <b>Abspielen</b> -Taste einzeln nacheinander wiedergegeben werden.
 <b>Pause</b>	Hält die Vorschau an.
 <b>Stopp</b>	Ausschalten der Wiedergabe und Rückstellung auf die erste Folie.
 <b>Vorheriges Dia</b>	Kehrt zum vorherigen Dia zurück.
 <b>Nächstes Dia</b>	Rückt zum nächsten Dia vor.

## Speichern eines Szenarios auf dem USB-Speichermedium

In diesem Abschnitt wird die Übertragung eines Szenarios auf ein USB-Speichermedium erläutert.

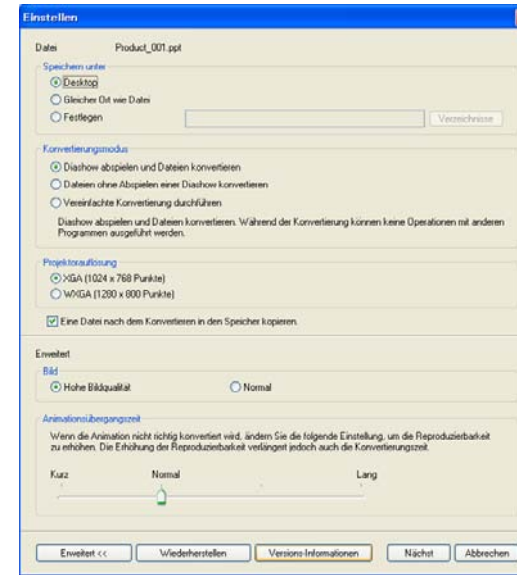
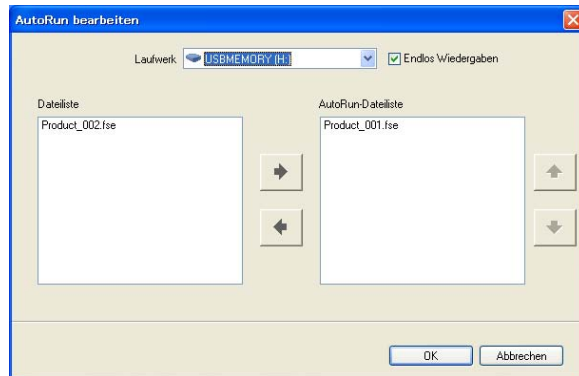
- 1** Schließen Sie das USB-Speichermedium an einen Computer an.
- 2** Starten Sie EasyMP Slide Converter.
- 3** Klicken Sie auf die Schaltfläche **In Speicher kopieren**.
- 4** Folgen Sie zur Übertragung des Szenarios den Anweisungen auf dem Bildschirm.





## Vornehmen von AutoRun-Einstellungen

Durch Vornehmen der AutoRun-Einstellungen kann die Abspielreihenfolge sowie Endloswiederholung der Szenarien festgelegt werden.

Klicken Sie im Hauptbildschirm auf die Schaltfläche **AutoRun bearbeiten**, um den entsprechenden Bildschirm aufzurufen.

Details zum Vornehmen der AutoRun-Einstellungen finden Sie in der nachfolgenden Tabelle:



<b>Laufwerk</b>	Wählen Sie das Laufwerk, um die AutoRun-Datei zu bearbeiten.
<b>Endlos Wiedergaben</b>	Um nach abgeschlossener Wiedergabe aller Szenarien der AutoRun-Dateiliste wieder mit der Projektion des ersten Szenarios zu beginnen, aktivieren Sie die Option <b>Endlos Wiedergaben</b> .
<b>Dateiliste</b>	Eine Liste von Szenarien, für die AutoRun nicht eingestellt ist, wird angezeigt.
<b>AutoRun-Dateiliste</b>	Eine Liste von Szenarien, für die AutoRun eingestellt ist, wird in ihrer Wiedergabereihenfolge angezeigt. Klicken Sie auf die Tasten   , um die Reihenfolge zu ändern.
 	Das Szenario wird in der AutoRun-Datei registriert und gelöscht.

<b>Datei</b>	Der Dateiname der zu konvertierenden PowerPoint-Datei wird angezeigt.
<b>Speichern unter</b>	Wählen Sie den Speicherort für das Szenario.

## Ändern der Einstellungen

Klicken Sie im Hauptbildschirm auf die Schaltfläche **Einstellen**, um den Vorschau-Bildschirm aufzurufen.

Weitere Informationen zu den Einstellungen finden Sie in der folgenden Tabelle:

<b>Konvertierungsmodus</b>	<p>Wählen Sie den Konvertierungsmodus für die PowerPoint-Datei.</p> <ul style="list-style-type: none"> <li>• <b>Diashow abspielen und Dateien konvertieren</b> Die Dia-Show wird bei der Konvertierung wiedergegeben, so dass Sie sie während des Prozesses prüfen können. Andere Anwendungen können während der Konvertierung nicht bedient werden. Die Datei wird im FSE-Format gespeichert.</li> <li>• <b>Dateien ohne Abspielen einer Diashow konvertieren</b> Die Dia-Show wird während der Konvertierung nicht wiedergegeben. Die Effekte für die eingestellten Folien werden nicht konvertiert. Die Datei wird im FSE-Format gespeichert. Diese Einstellung kann nicht ausgewählt werden, falls Windows Aero beim Einsatz von PowerPoint 2013 unter Windows 7 deaktiviert ist.</li> <li>• <b>Vereinfachte Konvertierung durchführen</b> Konvertieren Sie die Dia-Show in eine JPEG-Datei. In der PowerPoint-Datei eingestellte Animationen werden nicht übernommen. Die Datei wird im SIT-Format gespeichert.</li> </ul>
<b>Projektorauflösung</b>	Wählen Sie die Auflösung für den Projektor, von dem das Szenario projiziert werden soll. Szenarien, für die WXGA (1280 x 800 Punkte) eingestellt wurde, können auf Projektoren vom XGA-Typ nicht wiedergegeben werden.
<b>Eine Datei nach dem Konvertieren in den Speicher kopieren.</b>	Wählen Sie diese Option, um den Konvertierungsprozess Schritt für Schritt zu durchlaufen. Wurde diese Option ausgewählt, wird der Bildschirm "Einstellen" bei jeder Konvertierung einer Datei angezeigt.
<b>Erweitert</b>	Die Option Erweitert kann damit ein- oder ausgeblendet werden.
<b>Wiederherstellen</b>	Geänderte Einstellungen werden auf die Standardeinstellungen zurückgesetzt. Klicken Sie auf <b>OK</b> , um die Einstellungen zu speichern.
<b>Versions-Informationen</b>	Zeigt die Versions-Informationen der Anwendung an.

Die folgenden Optionen stehen im "Erweitert"-Modus zur Auswahl:

<b>Bild</b>	<p>Stellen Sie die Bildqualität der konvertierten Datei ein. Ist diese auf <b>Normal</b> eingestellt, ist die Datei im Vergleich zu "Hohe Bildqualität" kleiner, weist jedoch eine geringere Bildqualität auf. Die Einstellung <b>Hohe Bildqualität</b> wird empfohlen.</p> <p>Wenn als Konvertierungsmodus die Option <b>Vereinfachte Konvertierung durchführen</b> ausgewählt wurde, können keine Einstellungen zur Bildqualität vorgenommen werden.</p>
<b>Animationsübergangszeit</b>	<p>Stellen Sie die Animationsreproduzierbarkeit (Übergangszeit) für die konvertierte Datei ein. Animationen, für die ein Timer oder die Wiederholung eingestellt wurden, werden unter Umständen nicht ordnungsgemäß konvertiert. Wenn eine Animation nicht richtig konvertiert wurde, verlängern Sie die Übergangszeit, um die Reproduzierbarkeit zu erhöhen.</p> <p>Wenn im Konvertierungsmodus die Option <b>Vereinfachte Konvertierung durchführen</b> ausgewählt wurde, kann keine Übergangszeit eingestellt werden.</p>





# Anhang

Überprüfen Sie vor Beginn der Deinstallation die folgenden Punkte:

- Sie benötigen zur Deinstallation von EasyMP Slide Converter eine Administratorberechtigung.
- Schließen Sie vor Beginn der Deinstallation alle ausgeführten Anwendungen.

## Unter Windows XP

- 1** Klicken Sie auf **Start** und anschließend auf **Systemsteuerung**.
- 2** Doppelklicken Sie auf **Software**.
- 3** Wählen Sie EasyMP Slide Converter, klicken Sie dann auf **Ändern/Entfernen**.

## Unter Windows Vista/Windows 7

- 1** Klicken Sie auf **Start** und anschließend auf **Systemsteuerung**.
- 2** Klicken Sie unter **Programme** auf **Programm deinstallieren**.
- 3** Wählen Sie EasyMP Slide Converter, klicken Sie dann auf **Deinstallieren/Ändern**.

## Unter Windows 8

- 1** Öffnen Sie Charms, wählen Sie dann **Suche**.
- 2** Rechtsklicken (drücken und halten) Sie **EasyMP Slide Converter**.
- 3** Wählen Sie **Deinstallieren** aus der App-Leiste.

Die folgenden Einschränkungen gelten bei der Verwendung von EasyMP Slide Converter.

---

## Beschränkungen betreffend des Betriebssystems

- Bei Verwendung von Windows XP Service Pack 2 kann sich das Programm bei Auswahl einer sich auf dem Desktop befindlichen PowerPoint-Datei ggf. plötzlich schließen. Aktualisieren Sie Ihr Betriebssystem zur Lösung dieses Problems auf Windows XP Service Pack 3 oder wenden Sie sich an einen in der Kontaktliste für Epson-Projektoren aufgelisteten örtlichen Händler.  
☛ [Kontaktliste für Epson-Projektoren](#)
- Sollte ein Fenster, wie der Windows Task-Manager im Vordergrund eingeblendet sein, schließen Sie dieses und führen Sie dann die Konvertierung durch.
- Bei Diaschauwiedergabe und Dateikonvertierung mit einem Tablet-PC dürfen Sie währenddessen keine Touchscreen-Eingaben durchführen. Andernfalls wird die Konvertierung nicht richtig ausgeführt, da die Touchscreen-Bedienung mit in das konvertierte Szenario einfließt.

---

## Beschränkungen betreffend PowerPoint

- Wird eine vereinfachte Konvertierung unter PowerPoint 2007 Service Pack 1 durchgeführt, wird ein Teil des Bildes nach der Konvertierung in schwarz angezeigt. Dieses Problem lässt sich durch eine Aktualisierung auf PowerPoint 2007 Service Pack 2 beheben.
- Die unter PowerPoint festgelegte Endloswiedergabe wird während der Konvertierung nicht übernommen. Legen Sie die Endloswiedergabe einer Datei mittels der Option **Endlos Wiedergaben** unter EasyMP Slide Converter fest.  
☛ "Konvertierung einer PowerPoint-Datei" [S.8](#)

- Wird eine PowerPoint-Datei konvertiert, die über automatische Folienübergänge und Animationen verfügt, kann die Datei nach der Konvertierung ggf. nicht korrekt wiedergegeben oder bedient werden.
- Unter PowerPoint 2002 oder PowerPoint 2003 können einige Objekte der Dia-Show ggf. nicht korrekt angezeigt werden bzw. Teile des Bildes können nach der Konvertierung in schwarz erscheinen.
- PowerPoint 2002 wird nicht von Windows Vista oder Windows 7 unterstützt.
- Tondateien und Filme können nicht in PowerPoint-Dateien oder Animationen wie PowerPoint Game konvertiert werden.
- Bei der Konvertierung einer Datei mit PowerPoint 2010 unter Windows Vista oder Windows 7 wird die Windows Aero-Darstellung möglicherweise deaktiviert.

---

## Beschränkungen betreffend der Auflösung

- Wenn der verwendete Computer über keine Auflösungen von 1280x800 oder 1280x768 verfügt und die Option **Diashow abspielen und Dateien konvertieren** ausgewählt ist, können Sie für die Projektorauflösung nicht "WXGA" wählen.

---

## Sonstige Einschränkungen

- Die für die erste Folie eingestellten Effekte können unabhängig vom Konvertierungsmodus nicht konvertiert werden.
- Wenn die Option **Dateien ohne Abspielen einer Diashow konvertieren** ausgewählt ist, können die Übergangseffekte nicht konvertiert werden.
- Anwendungen, die Bestandteile der DirectX-Funktionen verwenden, werden möglicherweise nicht korrekt angezeigt.

## Fehlermeldung beim Start von EasyMP Slide Converter

Fehlermeldungen	Abhilfemaßnahme
Das Programm kann nicht mit dieser Betriebssystemversion verwendet werden. Aktualisieren Sie das Betriebssystem auf die erforderliche Version.	EasyMP Slide Converter kann nicht unter dem verwendeten Betriebssystem installiert werden. Installieren Sie die Software unter einem unterstützten Betriebssystem. ☛ "Software-Anforderungen" <a href="#">S.5</a>
Um EasyMP Slide Converter verwenden zu können, muss PowerPoint® 2002 oder höher installiert sein.	Installieren Sie EasyMP Slide Converter neu, nachdem Sie PowerPoint 2002 oder höher installiert haben. ☛ "Installation der Software" <a href="#">S.5</a>
PowerPoint® schließen und dann die Datei konvertieren.	Wenn PowerPoint während des Konvertierungsprozesses ausgeführt wird, kann es sein, dass der Vorgang nicht ordnungsgemäß abgeschlossen wird. Schließen Sie PowerPoint, bevor Sie die Datei konvertieren.
Diese Anwendung kann nicht gestartet werden, weil ein anderes EPSON Projector-Programm (Easy Interactive Tools) bereits läuft.	Schließen Sie Easy Interactive Tools, starten Sie dann EasyMP Slide Converter.
Die Datei kann nicht am angegebenen Ort gespeichert werden. Geben Sie einen anderen Speicherort an und versuchen Sie es erneut.	Von Zeit zu Zeit kann es sein, dass Sie eine Datei nicht speichern können, z. B. wenn Sie keinen Schreibzugriff auf den jeweiligen Ordner haben. Geben Sie einen anderen Speicherort an und versuchen Sie es erneut.
Die Datei konnte nicht an den angegebenen Ort kopiert werden. Geben Sie einen anderen Speicherort an und versuchen Sie es erneut.	
Der Speicherplatz am angegebenen Speicherort reicht nicht aus. Geben Sie einen anderen Speicherort an und versuchen Sie es erneut.	Auf dem ausgewählten Laufwerk ist kein ausreichender Speicherplatz vorhanden. Erhöhen Sie den freien Speicherplatz auf dem Laufwerk, z. B. durch Löschen nicht benötigter Dateien, um die Datei speichern zu können.
Die Datei kann nicht kopiert werden, weil auf dem angegebenen Laufwerk nicht genügend freier Speicher vorhanden ist.	Das ausgewählte Laufwerk verfügt nicht über ausreichend freien Speicher zur Szenarienübertragung. Erhöhen Sie den freien Speicherplatz auf dem Laufwerk, z. B. durch Löschen nicht benötigter Dateien, um das Szenario senden zu können.
Diese Datei kann am angegebenen Ort nicht geschrieben werden, weil nicht genügend freier Speicher vorhanden ist.	Das ausgewählte Laufwerk verfügt nicht über ausreichend freien Speicher für die AutoRun-Funktion. Erhöhen Sie den freien Speicherplatz, z. B. durch Löschen nicht benötigter Dateien, um die Datei ablegen zu können.
EasyMP Slide Converter kann mit diesem Computer nicht genutzt werden. Weitere Informationen finden Sie in der Bedienungsanleitung.	EasyMP Slide Converter kann mit Windows 8-Computern mit WDDM 1.0 (Grafiktreiber) nicht genutzt werden. Verwenden Sie einen Computer, der WDDM-Version 1.1 oder aktueller unterstützt.

## Probleme im Zusammenhang mit EasyMP Slide Converter

Die Option Zu FSE konvertieren wird nicht im Kontextmenü von PowerPoint angezeigt.

Überprüfen Sie Folgendes	Abhilfemaßnahme
Wurde PowerPoint nach der Installation von EasyMP Slide Converter installiert?	Wenn PowerPoint nach der Installation von EasyMP Slide Converter installiert wurde, wird das Kontextmenü u. U. nicht angezeigt. Installieren Sie EasyMP Slide Converter neu.

Es kann nicht in ein Szenario konvertiert werden.

Überprüfen Sie Folgendes	Abhilfemaßnahme
Läuft Power Point?	Schließen Sie PowerPoint, bevor Sie den Konvertierungsvorgang starten. Außerdem darf PowerPoint während der Konvertierung nicht gestartet werden.
Wurde als Folienansicht die Option "Folien" oder "Zielgruppenorientierte Präsentation" gewählt?	Wurde als Folienansicht die Option "Folien" oder "Zielgruppenorientierte Präsentation" gewählt, kann nicht konvertiert werden. Wählen Sie als Folienansicht die Option "Alle".
Erscheint eine Vorschau der PowerPoint-Datei im Explorer?	Falls die PowerPoint-Datei unter Windows Vista oder Windows 7 in einem Vorschaufenster angezeigt wird, schließen Sie die Vorschau vor Beginn der Konvertierung.
Ist <b>Dateien ohne Abspielen einer Diashow konvertieren</b> beim Einsatz von Multimonitor ausgewählt?	Wenn Ihre Computerdarstellung beim Einsatz von PowerPoint 2010 auf Multimonitor eingestellt ist, wählen Sie <b>Diashow abspielen und Dateien konvertieren</b> als Konvertierungsmodus. Wenn Sie <b>Dateien ohne Abspielen einer Diashow konvertieren</b> als Konvertierungsmodus auswählen möchten, müssen Sie die Multimonitoreinstellung abbrechen.
Ist die PowerPoint-Datei kennwortgeschützt?	Beim Einsatz von PowerPoint 2013 können Sie kennwortgeschützte PowerPoint-Dateien nicht konvertieren. Entfernen Sie das Kennwort, führen Sie dann die Konvertierung durch.

Szenarien können nicht abgespielt werden.

Überprüfen Sie Folgendes	Abhilfemaßnahme
Ist die richtige Auflösung gewählt?	Wenn die Auflösung des Projektors, auf dem das Szenario projiziert wird, vom Typ XGA ist, können keine Szenarien, für die die Auflösung WXGA (1280 x 800 Punkte) eingestellt wurde, wiedergegeben werden. Projizieren Sie das Szenario, nachdem Sie die PowerPoint-Datei in eine Szenariodatei des Typs XGA (1024 x 768 Punkte) konvertiert haben.

Alle Rechte vorbehalten. Ohne vorherige schriftliche Genehmigung der Epson Deutschland GmbH dürfen diese Bedienungsanleitung oder Teile hieraus in keiner Form (z.B. Druck, Fotokopie, Mikrofilm, elektronisch oder ein anderes Verfahren), vervielfältigt oder verbreitet werden.

Die in dieser Bedienungsanleitung verwendeten Bilder oder Illustrationen, insbesondere die Darstellung der Bildschirmanzeigen, können von den tatsächlichen Gegebenheiten abweichen.

---

## Über Bezeichnungen

Betriebssystem Microsoft® Windows® XP Professional

Betriebssystem Microsoft® Windows® XP Home Edition

Betriebssystem Microsoft® Windows Vista®

Betriebssystem Microsoft® Windows® 7

Betriebssystem Microsoft® Windows® 8

In dieser Anleitung werden die oben erwähnten Betriebssysteme als „Windows XP“, „Windows Vista“, „Windows 7“ und „Windows 8“ bezeichnet. Der Sammelbegriff Windows wird für Windows XP, Windows Vista, Windows 7 und Windows 8 verwendet. Verschiedene Versionen von Windows werden beispielsweise auch als Windows XP/Vista ohne Erwähnung von Windows bezeichnet.

---

## Allgemeiner Hinweis

XGA ist eine Marke oder eingetragene Marke der International Business Machines Corporation.

Microsoft, Windows, Windows Vista, PowerPoint und das Windows-Logo sind Marken oder eingetragene Marken der Microsoft Corporation in den USA und/oder anderen Ländern.

Alle in der Anleitung genannten Bezeichnungen von Erzeugnissen sind Warenzeichen der jeweiligen Firmen. Epson verzichtet auf jegliche Rechte an diesen Warenzeichen.

### Hinweise zum Urheberrecht der Software:

Dieses Produkt verwendet sowohl freie Software als auch Software, zu der dieses Unternehmen die Rechte hält.

©SEIKO EPSON CORPORATION 2013. All rights reserved.

412486000DE

<b>A</b>		<b>L</b>	
Animationsübergangszeit .....	16	Laufwerk .....	15
AutoRun .....	14		
AutoRun bearbeiten .....	8, 14	<b>P</b>	
AutoRun-Dateiliste .....	15	Problemlösung .....	20
		Projektorauflösung .....	16
<b>B</b>			
Bild .....	16	<b>S</b>	
		Speichern unter .....	15
<b>D</b>		Szenario-Konvertierung .....	9, 12
Dateiformat .....	4		
Dateiliste .....	15	<b>V</b>	
Deinstallation .....	18	Vorschau .....	8, 11, 14
<b>E</b>		<b>Z</b>	
Eine Datei nach dem Konvertieren in den Speicher kopieren. ....	16	Zielort für Kopie wählen .....	11
Einstellen-Bildschirm .....	15	Zu FSE konvertieren .....	12
Endlos Wiedergaben .....	15		
Erweitert .....	16		
<b>H</b>			
Hauptbildschirm .....	8		
<b>I</b>			
In Speicher kopieren .....	14		
Installation .....	5		
<b>K</b>			
Konvertierungsmodus .....	16		