

Neustarten und Zurücksetzen der werkseitigen Standardeinstellungen auf dem WAP371

Ziel

Durch das Zurücksetzen auf die Werkseinstellungen werden alle vom Benutzer geänderten Konfigurationseinstellungen gelöscht und die ursprünglichen Einstellungen für das Gerät wiederhergestellt. Dies kann hilfreich sein, wenn Sie das Kennwort für ein Gerät verlieren und den Zugriff wiedererlangen möchten.

Hinweis: Es wird empfohlen, vor Beginn dieses Prozesses eine Sicherungskopie der Konfiguration zu speichern. Weitere Informationen finden Sie unter Download-/Backup-Konfiguration auf dem WAP 371.

Bei einem Neustart wird das Gerät mit einer gespeicherten Konfiguration neu gestartet.

In diesem Artikel erfahren Sie, wie Sie die Werkseinstellungen zurücksetzen und einen WAP371 Wireless Access Point neu starten.

Anwendbare Geräte

WAP371

Softwareversion

·1,0/1,5

Auf Werkseinstellungen zurücksetzen

Es gibt zwei Möglichkeiten, den Access Point auf die werksseitige Standardkonfiguration zurückzusetzen:

- Hardware-Zurücksetzung
- Zurücksetzen mithilfe des Webkonfigurationsprogramms

Hardware-Zurücksetzen

Schritt 1: Drücken Sie die Reset-Taste etwa zehn Sekunden lang, wobei sich ein Stift auf der Rückseite des Geräts befindet.



Der Access Point wird neu geladen und auf die Standardkonfigurationseinstellungen eingestellt.

Schritt 2: Melden Sie sich mit den Standardanmeldeinformationen an. Der Standardbenutzername lautet *cisco*, das Standardkennwort lautet *cisco*.

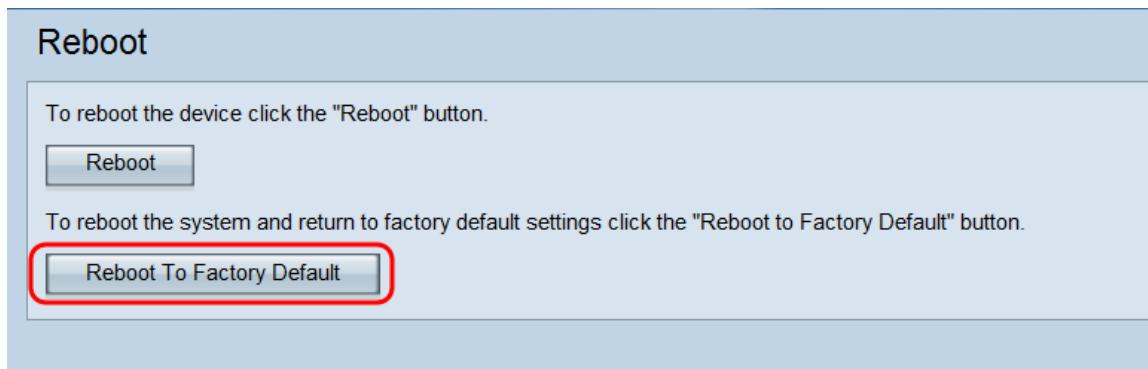
A screenshot of the Cisco Wireless Access Point login interface. The background is blue. In the top left corner, there is the Cisco logo and the text 'Wireless Access Point'. On the right side, there are two input fields: 'Username:' with 'cisco' entered and 'Password:' with five dots. Below these fields is a 'Log In' button. At the bottom left, there is a copyright notice: '© 2014 Cisco Systems, Inc. All rights reserved. Cisco, the Cisco logo, and Cisco Systems are registered trademarks or trademarks of Cisco Systems, Inc. and/or its affiliates in the United States and certain other countries.'

Zurücksetzen mit dem Webkonfigurationsprogramm

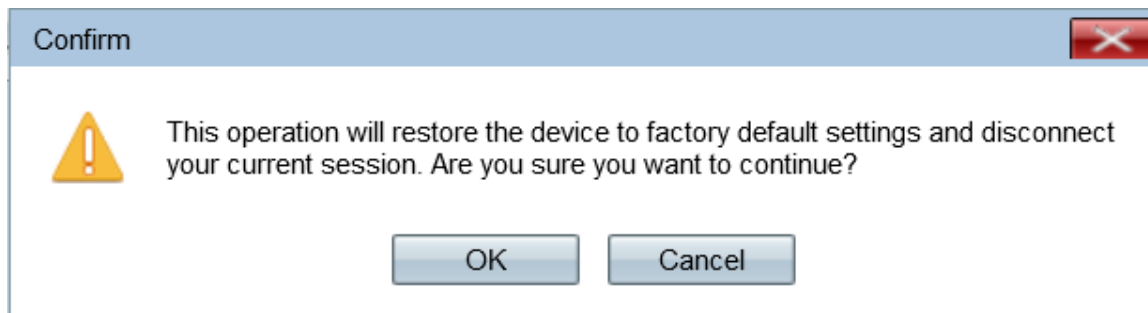
Schritt 1: Melden Sie sich auf der Seite des Webkonfigurationsprogramms an, und wählen Sie **Administration > Reboot (Administration > Neustart)**. Die Seite *Neustart* wird geöffnet:

A screenshot of the 'Reboot' page in the Cisco web configuration program. The page has a light blue header with the title 'Reboot'. Below the header, there is a text box that says 'To reboot the device click the "Reboot" button.' followed by a 'Reboot' button. Below that, another text box says 'To reboot the system and return to factory default settings click the "Reboot to Factory Default" button.' followed by a 'Reboot To Factory Default' button.

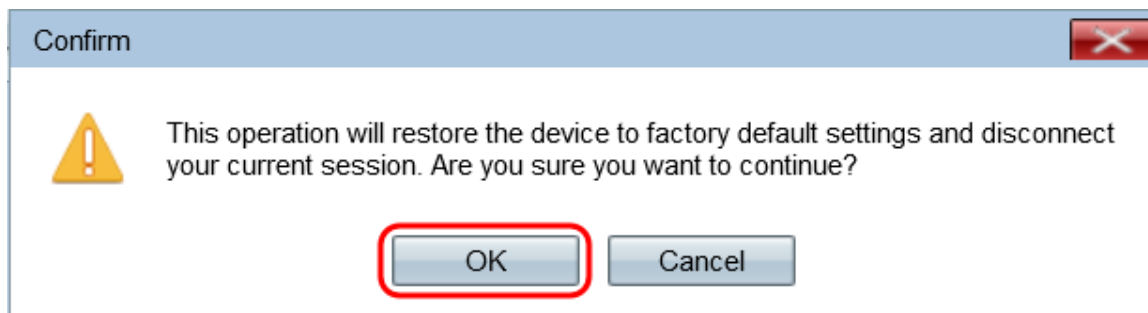
Schritt 2: Um das Gerät zurückzusetzen, klicken Sie auf die Schaltfläche **Reboot to Factory Default** (Werkseinstellungen neu starten).



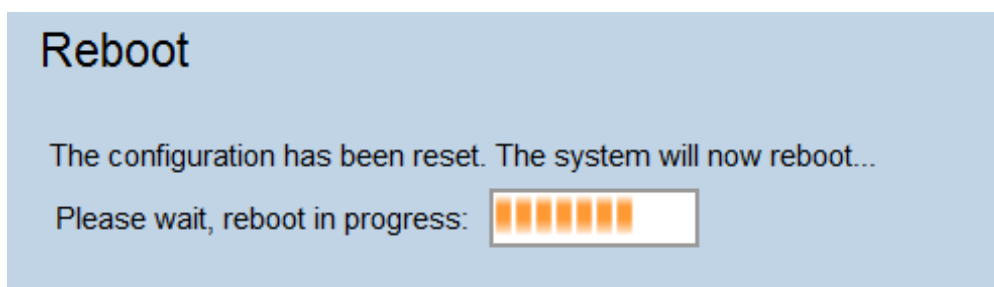
Eine Seite *Bestätigen* wird angezeigt:



Schritt 3: Klicken Sie auf **OK**.



Eine Statusleiste wird angezeigt:



Schritt 4: Melden Sie sich nach dem Neustart mit den Standardanmeldeinformationen an. Der Standardbenutzername lautet *cisco*, das Standardkennwort lautet *cisco*.

Neustarten des Geräts

Es gibt zwei Möglichkeiten, den Access Point neu zu starten:

- Hardware-Neustart
- Neustart mit dem Webkonfigurationsprogramm

Hardware-Neustart

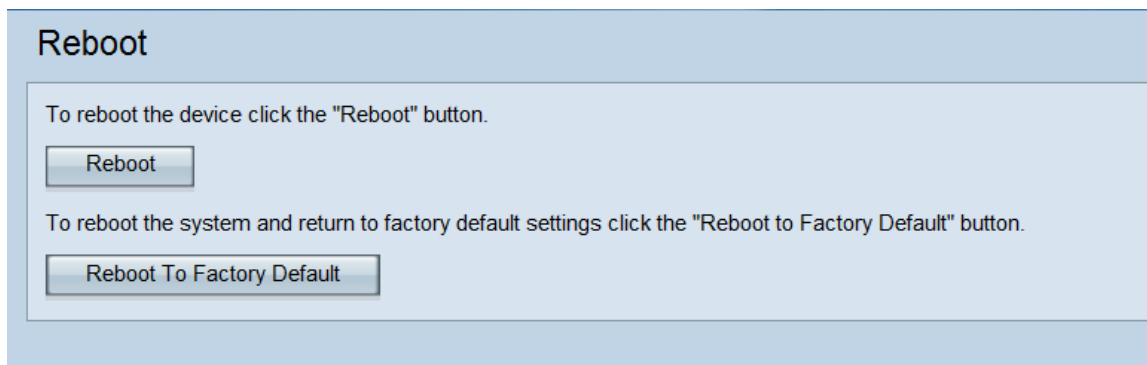
Schritt 1: Drücken Sie den Betriebsschalter, um das Gerät auszuschalten. Drücken Sie nach 10 Sekunden erneut den Betriebsschalter, um das Gerät wieder einzuschalten.



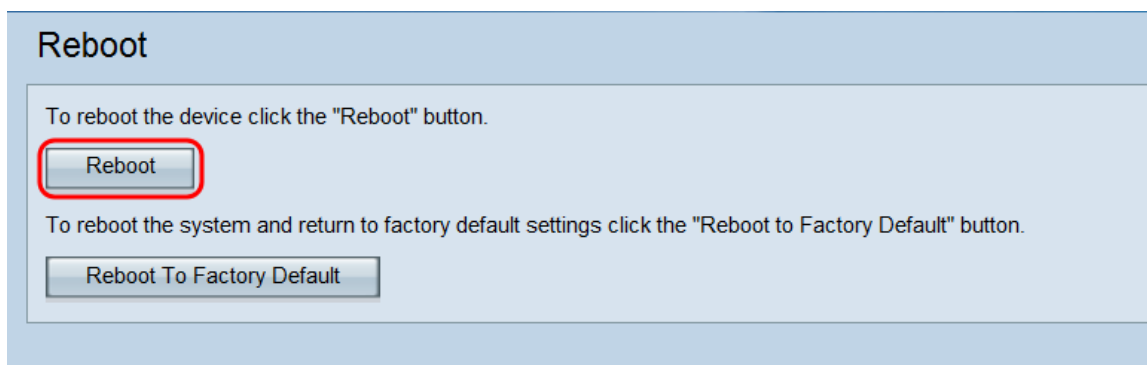
Der Access Point wird neu gestartet und aktualisiert.

Neustart mit dem webbasierten Dienstprogramm

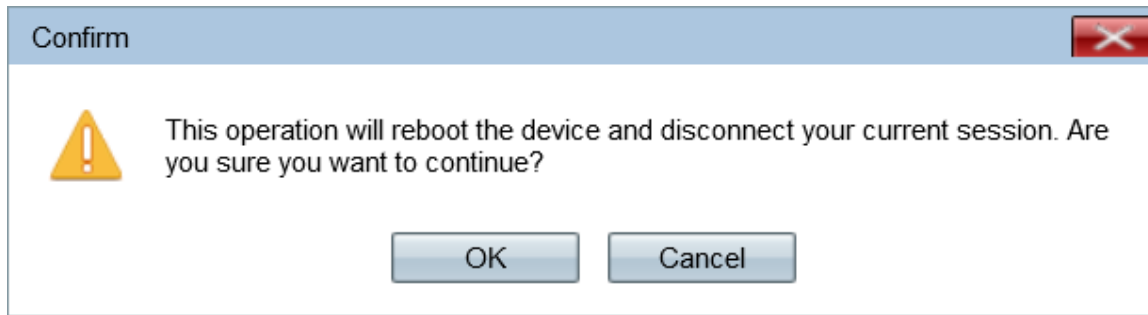
Schritt 1: Melden Sie sich auf der Seite des Webkonfigurationsprogramms an, und wählen Sie **Administration > Reboot (Administration > Neustart)**. Die Seite *Neustart* wird geöffnet:



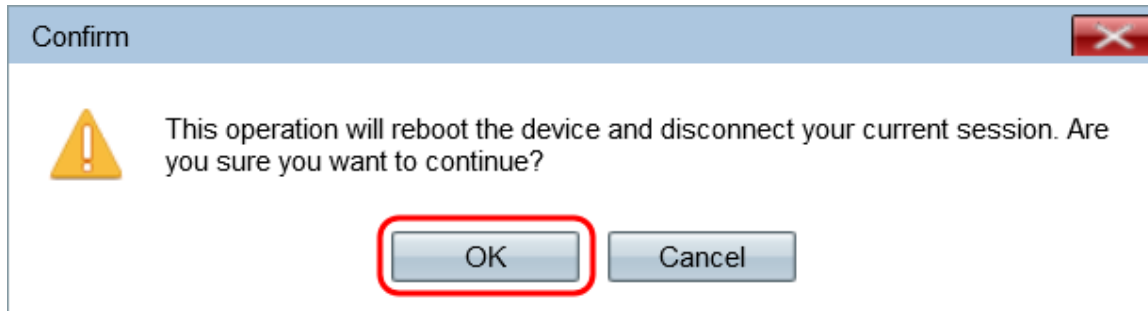
Schritt 2: Um das Gerät neu zu starten, klicken Sie auf die Schaltfläche **Neustart**.



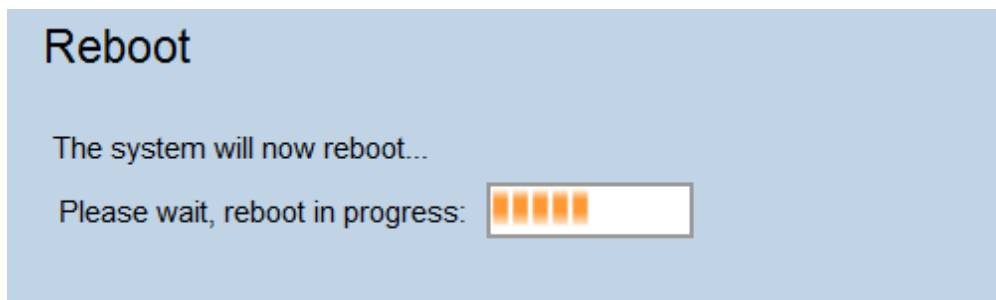
Eine Seite *Bestätigen* wird angezeigt:



Schritt 3: Klicken Sie auf **OK**, um mit dem Neustart fortzufahren.



Eine Statusleiste wird angezeigt:



Schritt 4: Die Anmeldeseite wird angezeigt. Melden Sie sich mit den gespeicherten Administratoranmeldeinformationen an.

