



Hyper-V Checkpoints Powershell

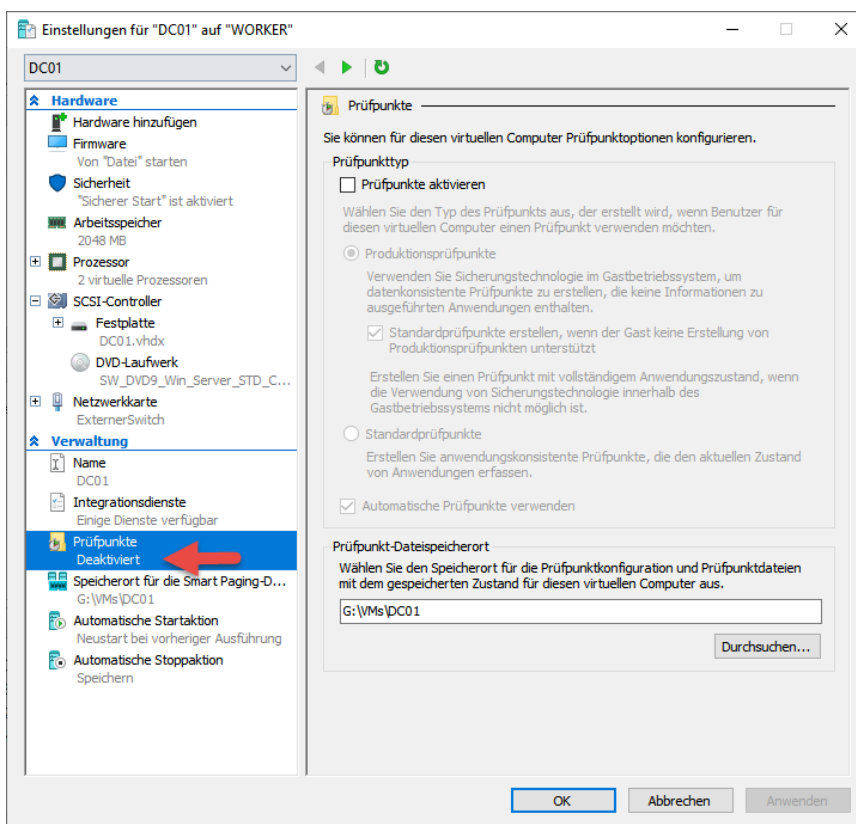
Mit diesem Befehl deaktivieren wir die Erstellung weiterer Prüfpunkte:

Set-VM -Name DC01 -CheckpointType Disabled

```
Administrator: Windows PowerShell
Windows PowerShell
Copyright (C) Microsoft Corporation. Alle Rechte vorbehalten.

Lernen Sie das neue plattformübergreifende PowerShell kennen - https://aka.ms/pscore6

PS C:\Windows\system32> Set-VM -Name DC01 -CheckpointType Disabled
PS C:\Windows\system32>
```



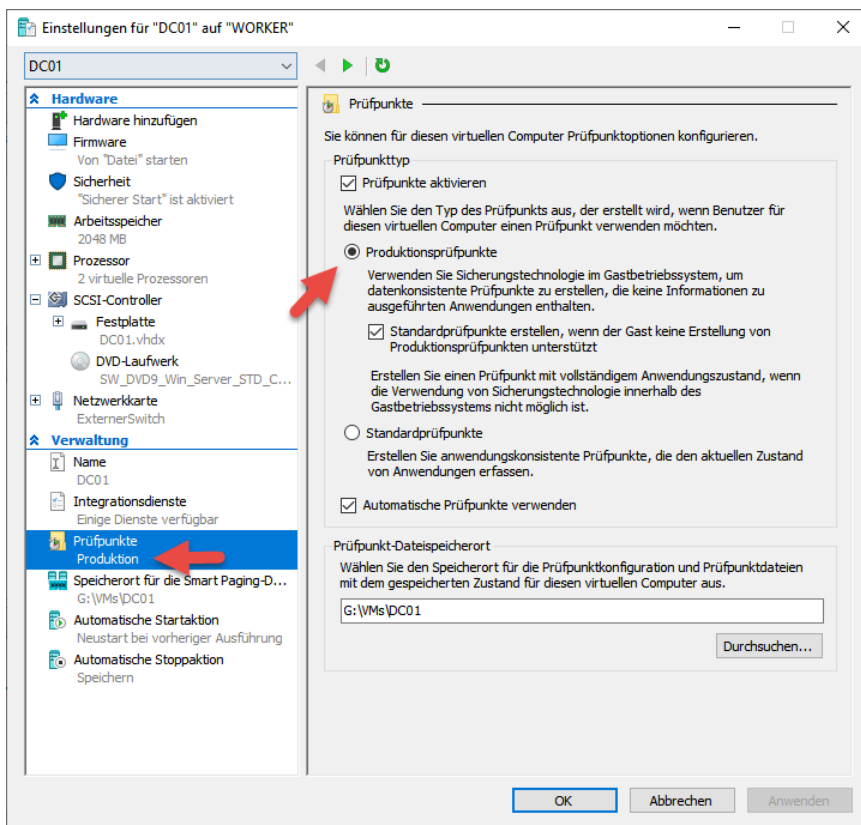


Hyper-V Checkpoints Powershell

Nun aktivieren wir die Erstellung von Produktionsprüfpunkten. Sind mal keine Produktionsprüfpunkte zu erstellen, erstellt Hyper-V einen Standardprüfpunkt.

Set-VM -Name DC01 -CheckpointType Production

```
Administrator: Windows PowerShell
PS C:\Windows\system32> Set-VM -Name DC01 -CheckpointType Production
PS C:\Windows\system32>
```



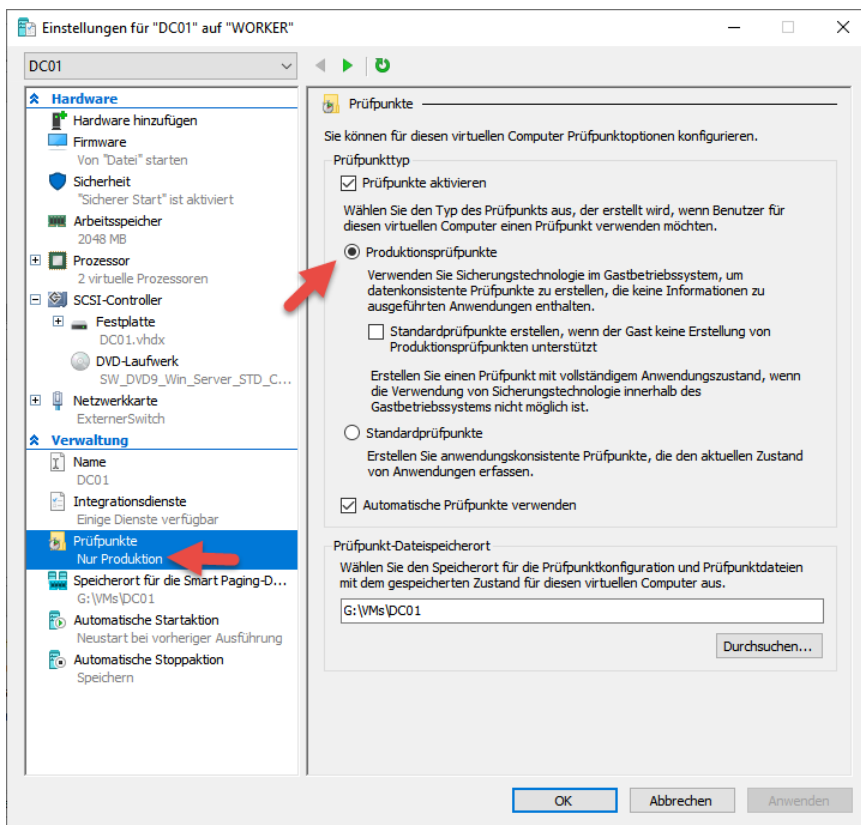


Hyper-V Checkpoints Powershell

Nun aktivieren wir die Erstellung von Produktionsprüfpunkten only. Ist das mal nicht möglich erstellt Hyper-V überhaupt keinen Prüfpunkt.

Set-VM -Name DC01 -CheckpointType Productiononly

```
Administrator: Windows PowerShell
PS C:\Windows\system32> Set-VM -Name DC01 -CheckpointType Productiononly
PS C:\Windows\system32>
```





Hyper-V Checkpoints Powershell

Nun aktivieren wir die Erstellung von Standardprüfpunkten. Das war meine Ausgangsposition.

Set-VM -Name DC01 -CheckpointType Standard

```
Administrator: Windows PowerShell
PS C:\Windows\system32> Set-VM -Name DC01 -CheckpointType Standard
PS C:\Windows\system32>
```

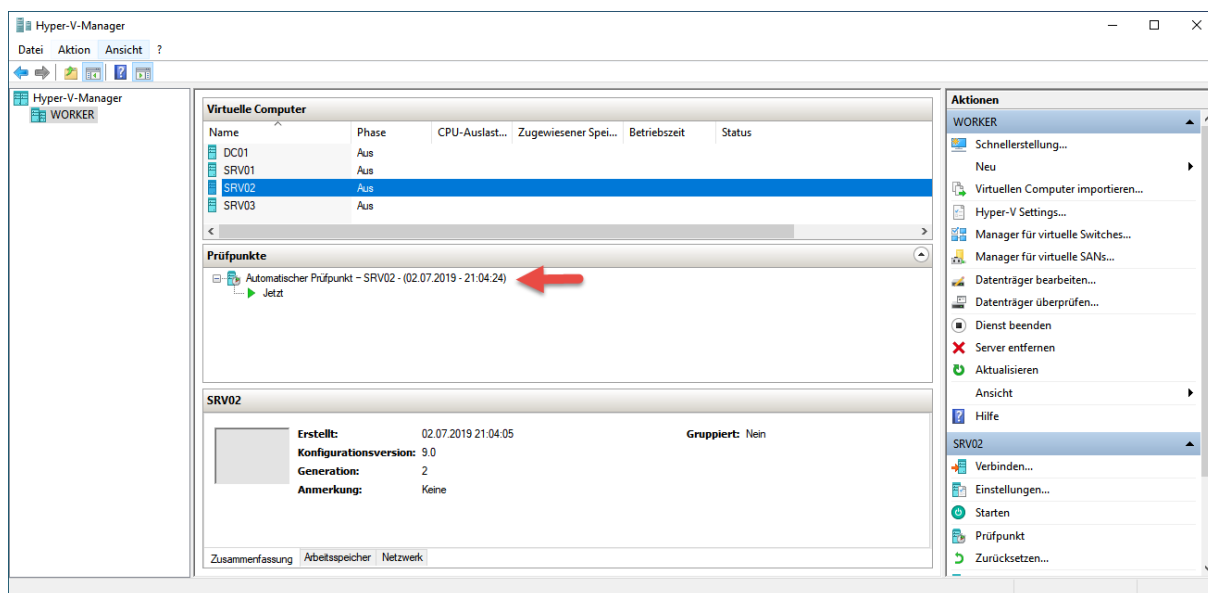
Nun checken wir mal ob wir überhaupt ein Snapshots besitzen.
Die beiden Server haben automatisch erstellte Prüfpunkte des Typs Standard.

Get-VM | Get-VMSnapshot

```
Administrator: Windows PowerShell
PS C:\Windows\system32> Get-VM | Get-VMSnapshot

VMName Name                               SnapshotType CreationTime ParentSnapshotName
-----
SRV02 Automatischer Prüfpunkt - SRV02 - (02.07.2019 - 21:04:24) Standard 02.07.2019 21:04:24
SRV03 Automatischer Prüfpunkt - SRV03 - (02.07.2019 - 21:04:40) Standard 02.07.2019 21:04:40

PS C:\Windows\system32>
```



Detailinformationen mit:

Get-VMSnapshot -VMName SRV02 | Get-Member -MemberType Properties



Hyper-V Checkpoints Powershell

Größeninformation der Prüfpunkte:

Get-VMSnapshot -VMName SRV02 | Get-VMHardDiskDrive | Get-ChildItem

```
Administrator: Windows PowerShell
PS C:\Windows\system32> Get-VMSnapshot -VMName SRV02 | Get-VMHardDiskDrive | Get-ChildItem

Verzeichnis: G:\VMs\SRV02\Virtual Hard Disks

Mode                LastWriteTime         Length Name
----                -
-a----            02.07.2019   21:04         4194304 SRV02.vhdx

PS C:\Windows\system32>
```

Alle Snapshots eines Servers löschen. Die Zusammenführung startet.

Get-VM -Name SRV02 | Remove-VMSnapshot

```
Administrator: Windows PowerShell
PS C:\Windows\system32> Get-VM -Name SRV02 | Remove-VMSnapshot
PS C:\Windows\system32>
```

Der Server SRV03 besitzt 2 Prüfpunkte. Wir wollen den ersten löschen:

Get-VMSnapshot -VMName SRV03

```
Administrator: Windows PowerShell
PS C:\Windows\system32> Get-VMSnapshot -VMName SRV03

VMName Name                                     SnapshotType CreationTime      ParentSnapshotName
-----
SRV03 Automatischer Prüfpunkt - SRV03 - (02.07.2019 - 21:04:40) Standard      02.07.2019 21:04:40
SRV03 SRV03 - (11.07.2019 - 19:32:57) Standard      11.07.2019 19:32:57 Automatischer Prüf...
```

Löschen des ersten Prüfpunkts:

Get-VMSnapshot -VMName SRV03 -Name „Automatischer Prüfpunkt - SRV03 - (02.07.2019 - 21:04:40)“ | Remove-VMSnapshot

```
Administrator: Windows PowerShell
PS C:\Windows\system32> Get-VMSnapshot -VMName SRV03 -Name "Automatischer Prüfpunkt - SRV03 - (02.07.2019 - 21:04:40)" | Remove-VMSnapshot
```

```
Administrator: Windows PowerShell
PS C:\Windows\system32> Get-VMSnapshot -VMName SRV03

VMName Name                                     SnapshotType CreationTime      ParentSnapshotName
-----
SRV03 Automatischer Prüfpunkt - SRV03 - (02.07.2019 - 21:04:40) Standard      02.07.2019 21:04:40
SRV03 SRV03 - (11.07.2019 - 19:32:57) Standard      11.07.2019 19:32:57 Automatischer Prüf...

PS C:\Windows\system32> Get-VMSnapshot -VMName SRV03 -Name "Automatischer Prüfpunkt - SRV03 - (02.07.2019 - 21:04:40)" |
Remove-VMSnapshot
PS C:\Windows\system32> Get-VMSnapshot -VMName SRV03

VMName Name                                     SnapshotType CreationTime      ParentSnapshotName
-----
SRV03 SRV03 - (11.07.2019 - 19:32:57) Standard      11.07.2019 19:32:57

PS C:\Windows\system32>
```



Hyper-V Checkpoints Powershell

Jetzt erstellen wir einen Prüfpunkt:

Checkpoint-VM -Name SRV03 -SnapshotName „Der Windows Papst“

```
Administrator: Windows PowerShell
PS C:\Windows\system32> Checkpoint-VM -Name SRV03 -SnapshotName "Der Windows Papst"
PS C:\Windows\system32>
```

The screenshot shows the Hyper-V Manager interface. In the 'Virtuelle Computer' section, a table lists VMs: DC01, SRV01, SRV02, and SRV03, all with 'Aus' status. Below this, the 'Prüfpunkte' section shows a tree view for SRV03 with a checkpoint named 'Der Windows Papst' (11.07.2019 - 19:32:57) highlighted by a red arrow. The details for this checkpoint show it was created on 11.07.2019 at 19:41:30, with configuration version 9.0, generation 2, and no notes.

Jetzt führen wir den gleichen Befehl aber dieses mal über das Netzwerk aus:

Get-VM SRV02 -ComputerName Worker | Checkpoint-VM

```
Administrator: Windows PowerShell
PS C:\Windows\system32> Get-VM SRV02 -ComputerName Worker | Checkpoint-VM
PS C:\Windows\system32>
```

The screenshot shows the Hyper-V Manager interface. In the 'Virtuelle Computer' section, a table lists VMs: DC01, SRV01, SRV02, and SRV03, all with 'Aus' status. Below this, the 'Prüfpunkte' section shows a tree view for SRV02 with a checkpoint named 'SRV02 - (11.07.2019 - 19:43:39)' highlighted by a red arrow. The details for this checkpoint show it was created on 11.07.2019 at 19:43:40, with configuration version 9.0, generation 2, and no notes.



Hyper-V Checkpoints Powershell

Und zum Abschluss stellen wir einen Prüfpunkt wieder her:

Get-VMSnapshot -VMName SRV02

```
Administrator: Windows PowerShell
PS C:\Windows\system32> Get-VMSnapshot -VMName SRV02
VMName Name SnapshotType CreationTime ParentSnapshotName
-----
SRV02 SRV02 - (11.07.2019 - 19:32:46) Standard 11.07.2019 19:32:46
SRV02 SRV02 - (11.07.2019 - 19:43:39) Standard 11.07.2019 19:43:40 SRV02 - (11.07.2019 - 19:32:46)

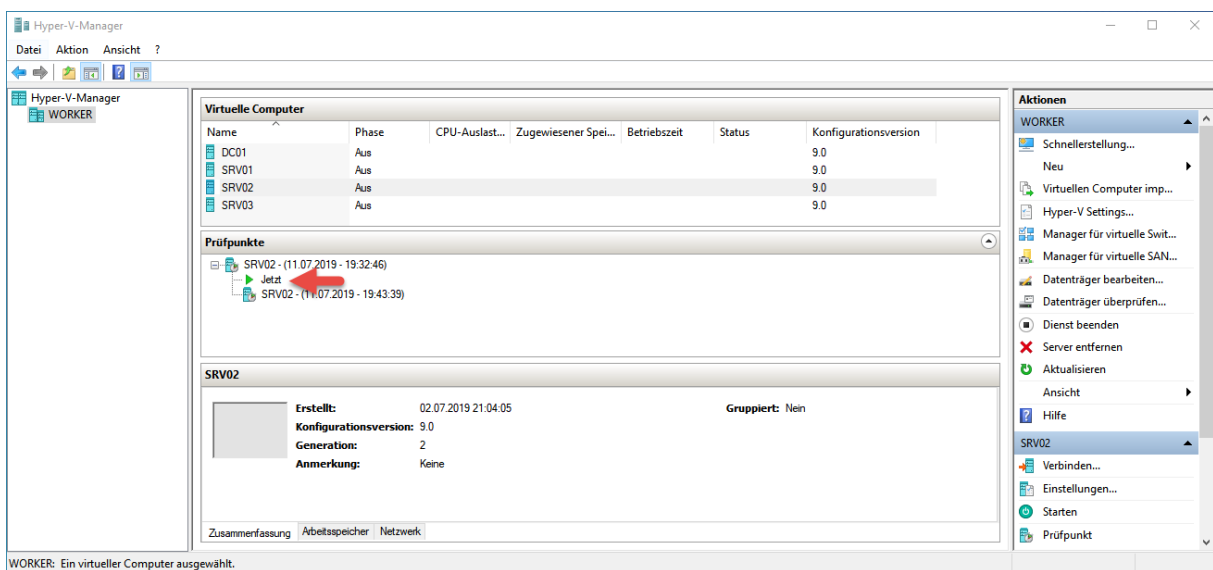
PS C:\Windows\system32>
```

Restore-VMSnapshot -VMName SRV02 -Name „SRV02 - (11.07.2019 - 19:32:46)“

```
Administrator: Windows PowerShell
PS C:\Windows\system32> Get-VMSnapshot -VMName SRV02
VMName Name SnapshotType CreationTime ParentSnapshotName
-----
SRV02 SRV02 - (11.07.2019 - 19:32:46) Standard 11.07.2019 19:32:46
SRV02 SRV02 - (11.07.2019 - 19:43:39) Standard 11.07.2019 19:43:40 SRV02 - (11.07.2019 - 19:32:46)

PS C:\Windows\system32> Restore-VMSnapshot -VMName SRV02 -Name "SRV02 - (11.07.2019 - 19:32:46)"
Bestätigen
Möchten Sie die Aktion wirklich ausführen?
Restore-VMSnapshot stellt die Momentaufnahme "SRV02 - (11.07.2019 - 19:32:46)" wieder her.
[J] Ja [A] Ja, alle [N] Nein [K] Nein, keine [H] Anhalten [?] Hilfe (Standard ist "J"):
```

Wir sehen das der Server zum Prüfpunkt zurückgesetzt wurde.



Prüfpunkte löschen älter als x Tage

Get-VMSnapshot -VMName SRV03 | Where-Object {\$_.CreationTime -lt (Get-Date).AddDays(-1)} | Remove-VMSnapshot

```
Administrator: Windows PowerShell
PS C:\Windows\system32> Get-VMSnapshot -VMName SRV03 | Where-Object {$_.CreationTime -lt (Get-Date).AddDays(-1)} | Remove-VMSnapshot
PS C:\Windows\system32>
```