



# Herzlich Willkommen an der HMT Leipzig

---

**TECHNISCHE IMMATRIKULATION ZUM  
WINTERSEMESTER 2022|23**

INKA DAUBNER-MENSCHING, REFERAT STUDIENANGELEGENHEITEN





# Ablauf

---

## (1) Begrüßung

## (2) Vorstellung Services und Ansprechpersonen an der HMT

- Referat Studienangelegenheiten
- IT-Support
- Künstlerisches Betriebsbüro
- Bibliothek

## (3) Ihr Studienstart an der HMT

- Studienorganisation (Termine, Unterrichte, Wichtiges)
- Strukturen der Hochschule
- In eigener Sache

## (4) Angebote des Studentenwerks Leipzig

## (5) Ihre Fragen



# Bibliothek

---

Unser Service wir Euch und Sie

**Raum zum  
Lernen,  
Arbeiten,  
Verweilen**

**Beraten,  
Schulen und  
Informieren**

**Bereitstellung  
von Medien (print  
und online)**

**Bereitstellung  
von Medien  
(print und online)**



HOCHSCHULE  
FÜR MUSIK UND THEATER  
»FELIX MENDELSSOHN  
BARTHOLDY«  
LEIPZIG

# Bibliothek

Gedruckt – zum Ausleihen in der Bibliothek, darunter	Online – zur Nutzung von überall mit HMT-Login, z.B.
<b>120.000 Noten</b> aus allen Gattungen, Genres und Ausgabeformen (Klavierauszüge, Songbooks, Aufführungsmaterialien, Faksimile-Ausgaben, Werkausgaben, Chorbücher ...)	<b>Nkoda:</b> Streamingdienst für Noten zur personalisierten Nutzung am Tablet
<b>60.000 Bücher</b> (Musikpädagogik, Musikwissenschaften, Musikgeschichte, Medien, Theater usw.)	<b>E-Books, Datenbanken</b> wie MGG, New Grove, RILM
<b>20.000 CDs + DVDs</b> verschiedener Sparten	<b>Naxos Music Library</b> (CD-Streaming) <b>Ava Filmportal</b> (Arthouse-Filme) <b>Medici.tv</b> (Musikaufführungen) <b>Digital Concert Hall</b> (Berliner Philharmoniker)
<b>Zeitschriften</b> (Musikpädagogik, Theater, Musikwissenschaft, Dramaturgie)	<b>JSTOR</b> (digitales Zeitschriften-Archiv)
<b>Projektmaterial</b> für Hochschulkonzerte	→ <u>Überblick über alle digitalen Angebote</u>

**+ Equipment:**  
IPads, Pageturner,  
OV-Boxen zum  
latenzarmen  
Musizieren in  
virtuellen Räumen,  
MIDI-Keyboards,  
Konferenzsysteme

**+ Ausleihe  
von  
Instrumenten**

Raum zum  
Lernen, Arbeiten  
und Verweilen



HOCHSCHULE  
FÜR MUSIK UND THEATER  
»FELIX MENDELSSOHN  
BARTHOLDY«  
LEIPZIG

# Bibliothek

---

Viel Charme auf wenig Platz 😊

- Arbeitsplätze mit und ohne PCs
- PC-Ausstattung u.a. mit Office-Anwendungen, Notations- und Gehörbildungssoftware, Kopfhörer, MIDI-Keyboard
- Buchscanner
- Kopierer
- Drucker
- E-Piano
- AV-Abspielgeräte
- Semesterapparate

**Beraten, Schulen  
und Informieren**



HOCHSCHULE  
FÜR MUSIK UND THEATER  
»FELIX MENDELSSOHN  
BARTHOLDY«  
LEIPZIG

# Bibliothek

---

- Unterstützung beim Suchen & Finden
- Schulungen zur Nutzung von Datenbanken, Katalogen, Software
- Beratung bei der Recherche für Haus- und Abschlussarbeiten
- Anlaufstelle für Fragen rund um Open Access
- Servicedesk für iPads, OV-Boxen und IT-Fragen  
(WLAN, HMT-Mails, HMT-Login)

4.-14.10.2022  
**Kurzeinführung**  
ohne Anmeldung  
**Mo-Do 10.30 & 15h**  
**Freitag 10.30 & 14h**



# Bibliothek

---

## Ihr findet uns vor Ort

- Hauptgebäude Grassstraße 8, 3. Etage
- Öffnungszeiten: Montag-Donnerstag 11-19 Uhr, Freitag 11-14 Uhr

## ... und im Netz

- Katalog: <https://katalog.hmt-leipzig.de>
- Website: [www.hmt-leipzig.de/bibliothek](http://www.hmt-leipzig.de/bibliothek)
- Blog: <https://bibblog.hmt-leipzig.de>
- Twitter: [@BibliothekHMTL](https://twitter.com/BibliothekHMTL)

**4.-14.10.2022**  
Kurzeinführung  
ohne Anmeldung  
**Mo-Do 10.30 & 15h**  
**Freitag 10.30 & 14h**



# Services und Ansprechpartner

---

Referat Studienangelegenheiten Web: [Bewerber](#) & [Studium](#) & [Internationales](#)

**Aufnahmeprüfungen und Zulassungen Zi. 104, *Christa Franz***

Bewerbungsportal | Bewerbungen | Einladungen | Ergebniserfassung | Bescheide etc.

**ERASMUS – Koordination Zi. 207, *Sebastian Clever***

Bearbeitung, Umsetzung d. int. Austauschprogramms ERASMUS, hierzu Beratung |  
Nicht-EU Stipendien

**Studierendensekretariat Zi. 113, *Ines Schmied***

Einschreibung | Rückmeldung | Krankmeldung | Übersichten | Gebührenbescheide |  
Selbstservice für Studierende »HMT CAMPUS«, Passwortrücksetzung E-Mailaccount etc.

**Unterrichtsplanung und Vorlesungsverzeichnis Zi. 104, *Birgit Wolf***

Nachwuchsförderklasse





# Services und Ansprechpartner

Referat Studienangelegenheiten

Web: [Bewerber](#) & [Studium](#)

Prüfungsamt Zi. 105 a) *Manuela Stötzer*, b) *Hella Reiser*, c) *Katharina Ruhe*

Prüfungsplanung | -organisation | -anerkennungen | Zeugnisse | Urkunden | etc.

a) FRen: Alte Musik, Bläser, EMTP, Gesang, Jazz/Pop, Kirchenmusik,  
Klavier/Dirigieren, Streicher, Komposition/Tonsatz

b) FRen: Lehrämter

c) FRen: Dramaturgie, Schauspiel, Musikwissenschaft, Lehrämter |  
Abschlussarbeiten

Studienberatung, Leitung Zi. 107, *Inka Daubner-Mensching*

allgemeine Studienberatung | Website der Hochschule | Erlass + Stundung von  
Studiengebühren | Beurlaubungen + Teilzeitstudium aus persönlichen Gründen |  
Beauftragte für Studierende mit Beeinträchtigungen ([Nachteilsausgleiche](#)) | moodle



# Services und Ansprechpartner

---

## Corona Informationen

Web: [„Corona-Info“](#)

über Webseite regelmäßige Infos über HMT E-Mail | Aushänge

## IT Support-Team

Web: [IT Nutzersupport](#)

[helpdesk@hmt-leipzig.de](mailto:helpdesk@hmt-leipzig.de)

E-Mail Account | [Verknüpfung der HMT E-Mail in Mailprogramme](#) |  
WLAN (eduroam) | Videokonferenzsysteme etc. | [Digitales Lernen](#)

## Künstlerisches Betriebsbüro (KBB)

Web: [Veranstaltungen](#)

Raumbuchungen | Plakate | Kontakt studentische Ensembles für  
Vermittlung von Auftritten; Ansprechperson: [Claudia Philipp-Fuchs](#)



# Ihr Studienstart an der HMT

---

## Termine

Web: [Studium | Termine](#)

### Das Studienjahr

Studienjahresablaufplan mit Rahmendaten

### Veranstaltungen

Web: [Veranstaltungen](#)

#### [Studienanfängertage](#)

29.09. & 30.09.2022

Feierliche Immatrikulation:

17.10.2022 || 17:00 Uhr, Großer Saal

## Der Studierendenausweis

- Nutzung öffentlicher Verkehrsmittel (MDV-Bereich): Bild-Ausweisdokument mitführen
- **Übraumnutzung:** Schlüssel an der Pforte abholen gegen Eintauschen des Ausweises
  - Nutzungsdauer: 2 h, danach Abgabe an Pforte
  - Fenster schließen, Tür verschließen [bei Abwesenheit], Heizung max. 19°, Licht aus



# Ihr Studienstart an der HMT

---

Persönliche Immatrikulation

Web: [Studium | Studienanfänger](#)

»HMT Campus«

Web: [Studium | HMT Campus](#)

## Ihr Selbstservice

- Persönliche Daten verwalten
- Bescheinigungen einsehen | herunterladen
- Gebühren | Zahlungen einsehen
- Ggf. Sperren für Rückmeldung etc. einsehen: im Studierendensekretariat melden!

## Einführung Prüfungsverwaltung

- Zukünftig Prüfungsanmeldung, Studienleistungen einsehen, Bescheide
- Bis dahin: Nachweise bei Lehrenden Sammeln durch Unterschriften im Studienbuch

Studiengebühren

Web: [Studium | Finanzierung und Studium](#)



# Studienorganisation - Ordnungen

---

## Studiendokumente

Web: [Downloads | Studiendokumente](#)

- Studienordnung, Prüfungsordnung, Modulordnung, Studienablaufplan
- Grundlage, welche Fächer belegt werden müssen und welche Leistungen erbracht werden müssen
- Auf die Version achten – [Präsentation „Mit Ordnung\(en\) durch's Studium“](#)

## Unterrichte

Web: [Studium | Registrierung and Vorlesungsverzeichnis](#)

- Es werden Kleingruppen- und Einzelunterrichte angeboten: Vorregistrierung; Fristen beachten
- [Unterrichtseinteilung](#) in den Fachrichtungen | Instituten
- [Vorlesungsverzeichnis](#) online
- [Einschreibung](#) über moodle



# Studienorganisation - Rückmeldung

## Rückmeldung

Web: [Studium | Studienorganisation](#)

- für jedes Semester nötig
- auch, wenn Urlaubs-/Teilzeitsemester beantragt ist
- **Keine Rückmeldung führt zur Exmatrikulation**
- Verspätete Rückmeldung führt zu Gebühr (25 Eur) bzw. zu Verlust Unterrichtsanspruch
- Zahlung [Semestergebühr](#), Nachreichung wichtiger Unterlagen (Aufenthaltstitel etc.)



mentoring  
an der HMT Leipzig

Web: [Studium | mentoringArts](#)

- Programm ab dem 5. Bachelor (außer Lehramt STEx, Schauspiel, ERASMUS)

## Krankmeldung

Web: [Studium | Studienorganisation](#)

- Lehrende informieren
- Studierendensekretariat anrufen oder per eMail informieren
- Krankenschein | AU bis spätestens 3. Tag schicken (Scan reicht auch!)



# Studienorganisation – Beurlaubung

## Beurlaubungen

Web: [Studium | Studienorganisation](#)

### Verfahren

- **Beantragung** über [Formulare bei Downloads](#) (Filter rechts - Beurlaubungen)
  - An wen? Siehe Header des Formulars
  - Wann? Innerhalb der [Rückmeldefrist](#) zum neuen Semester
  
- **Beurlaubungsgründe** lt. Immatrikulationsordnung der HMT
  - Erkrankungen des Studenten, die ein ordnungsgemäßes Studium ausschließen
  - Studienaufenthalte im Ausland [Studierende im ERASMUS-Programm - Regelstudienzeit läuft normal weiter, außer bei Lehrämtern]
  - gesetzliche Mutterschutzfristen und die Inanspruchnahme der Elternzeit
  - die Betreuung eigener Kinder und pflegebedürftiger eigener Angehöriger
  - die Ableistung eines Wehr- oder Zivildienstes
  - eine dem Studienziel dienende praktische Tätigkeit



# Studienorganisation – Beurlaubung, Teilzeitstudium

## Anzahl der Anträge

Beurlaubungen sollen die Zeit von insgesamt 2 Semestern nicht überschreiten

### Ausnahmen

- Studienaufenthalt im Ausland
- Längere Krankheit (Studienberatung wird angeordnet)
- Sonderregelungen Mutterschaft | Elternzeit | Betreuung eigener Kinder | Pflegezeit

Web: [Studium | Studienorganisation](#)

Regelungen SächsHSFG § 20 Abs. 2, Satz 2

## ▪ Ablehnung Anträge

- Schreiben der Diplom-, Bachelor-, Masterarbeit sowie Vorbereitung auf Prüfungen
- Arbeiten neben dem Studium – keine dem Studienziel dienende Tätigkeit
- Wechsel der Hauptfachlehrperson

## Teilzeitstudium

Gründe, Verfahren

Web: [Studium | Studienorganisation](#)

lt. Immatrikulationsordnung der HMT

## ▪ Beantragung über [Formulare bei Downloads](#) (Filter rechts – Studium und Lehre)

- An wen? Siehe Header des Formulars
- Wann? Innerhalb der [Rückmeldefrist](#) zum neuen Semester

**! Freistellung von Unterricht: Formloser Antrag an Prorektorin [Dr. Ute Fries](#)**





# Studienorganisation - Austauschsemester

---

Web: [Hochschule | Internationales](#)

## Austausch mit Partnerhochschulen der HMT

- ERASMUS+ & weitere Partnerhochschulen (derzeit 86)

## Auslands-Studium für Studierende

- Outgoings (aktuell etwa 20 Plätze)
- Incomings (Platzanzahl abhängig von Auswahl und Kapazität der Fachrichtungen)
- Dauer maximal 12 Monate (pro Studienzyklus)
- Ausschreibung jährlich (aktuelles Fristende 31.01.)

## Auslands-Praktikum für Studierende und Graduierte - begrenzte Kapazitäten

- Dauer maximal 12 Monate (pro Studienzyklus)
- Bewerbungen flexibel

Vor Bewerbung Kontakt zu ERASMUS Koordinator aufnehmen: [Sebastian Clever](#)

# Strukturen der Hochschule



## Institutionen

### Rektorat

- [1] Rektor
- [2] Prorektorin für Lehre und Studium
- [3] Prorektor für künstlerische Praxis
- [4] Kanzler

### Fakultäten I – III

- [5] Dekan Fakultät I
- [6] Dekanin Fakultät II
- [7] Dekanin Fakultät III

### Referate und Einrichtungen

- [8] Referat Studienangelegenheiten
- [9] Hochschulbibliothek
- [10] Künstlerisches Betriebsbüro [KBB]
- [11] IT Support

## Personen

- [1] Prof. Gerald Fauth
- [2] Dr. Ute Fries
- [3] Prof. Thomas Lennartz
- [4] Herr Oliver Grimm

- [5] Prof. Matthias Foremny
- [6] Prof.<sup>in</sup> Anne-Kathrin Gummich
- [7] Prof.<sup>in</sup> Dr.<sup>in</sup> Constanze Rora

- [8] Frau Inka Daubner-Mensching
- [9] Frau Anke Hofmann
- [10] Herr Tobias Rosenthal
- [11] Herr Sven Hänecke

## verantwortlich/Ansprechpartner für:

- [1] leitet die Hochschule  
Ausübung der Hausrechte [Ausnahmeregelung für Schlüsselvergabe]  
Vorsitzender der MK-Kommission [Entscheidung über Meisterklassenstipendium]  
Antragstellung auf Unterstützung für Workshops, Seminare etc. an ihn als 2. Vorsitzenden des Freundeskreises:
- [2] Bewilligung von:  
Urlaubsanträgen + Teilzeitstudium wegen berufspraktischer Tätigkeit  
Freistellungen  
Entscheidung über:  
Zulassung | Exmatrikulation
- [3] Koordination aller künstlerischen Veranstaltungen und Projekte
- [4] Ansprechpartner für alle finanziellen, verwaltungstechnischen und juristischen Fragestellungen

[5], [6] und [7]:

- Befürwortung von Urlaubsanträgen wegen berufspraktischer Tätigkeit
- Genehmigung von Lehrerwechseln
- Genehmigung von Themen aller Abschlussarbeiten
- Genehmigung von Prüfungs-wiederholungen und -verlegungen
- Entscheidung über Vergabe von Lehraufträgen

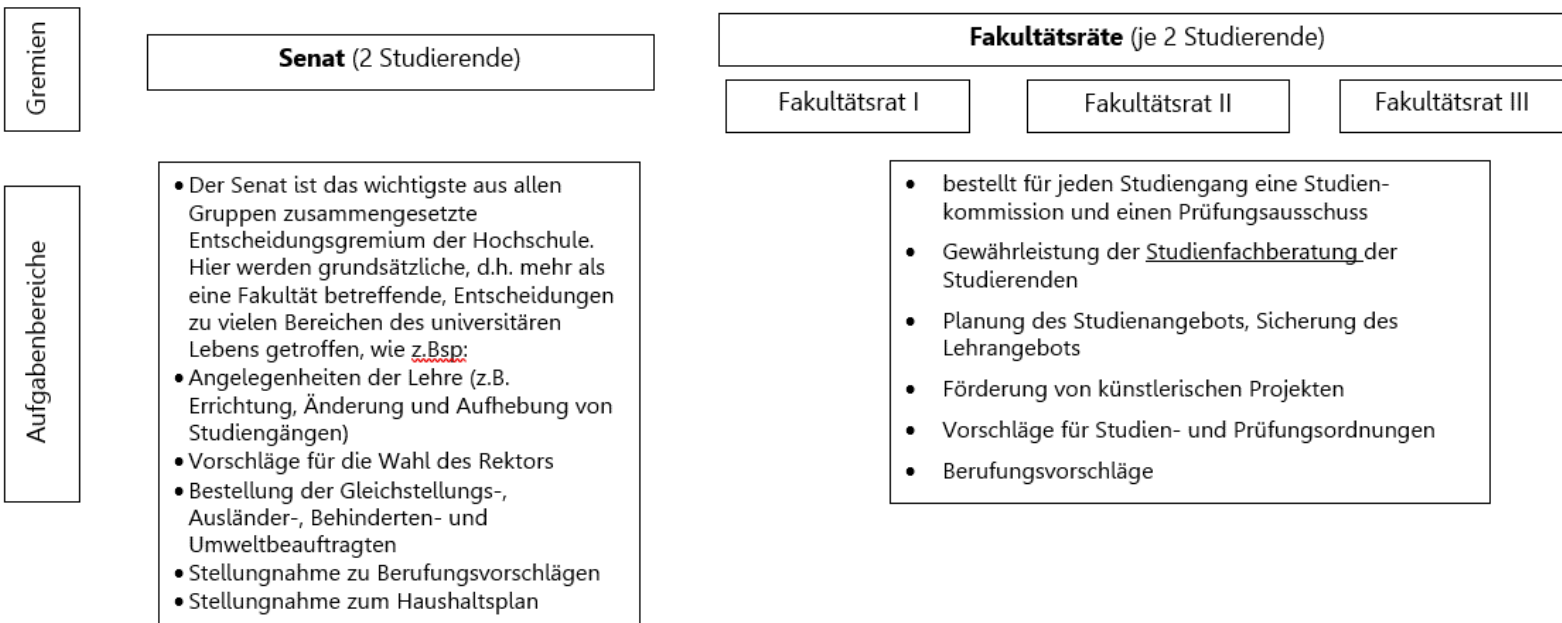
- [8] Beratung in Fragen von Urlaubssemestern, Teilzeitstudium, Freistellungen, Beantragung weiterer Studiengänge, Nebenfächer
- Entscheidung: Beurlaubungen + Teilzeitstudium aus persönlichen Gründen
- Beratung aller ausländischer Studierender [Fächerwahl, Studiengänge, Stipendien]
- Genehmigung von Ermäßigungen oder Erlass der Studiengebühren
- [9] Ausleihe von Büchern, Instrumenten und Noten, online Services
- [10] Konzert- und Veranstaltungs-organisation; Veröffentlichung von Konzert- und Prüfungsprogrammen
- [11] IT Helpdesk



# Strukturen der Hochschule – studentische Mitbestimmung

**Studierendenrat:** 7 Vertreter Der StuRa ist die Interessenvertretung aller Mitglieder der Studierendenschaft.  
Dittrichring 21, R. 3.01 Postfach: D 009 eMail: [studierendenrat@hmt-leipzig.de](mailto:studierendenrat@hmt-leipzig.de)  
**Mitglieder:** siehe Webseite <http://www.hmt-leipzig.de/de/home/mein-studium/studierendenrat>

## Fachschaftsräte



Weitere Organe/Mitwirkungsfelder:

**Erweiterter Senat** (4 Studierende): Wahl und Abwahl des Rektors; Beschlussfassung über die Grundordnung der Hochschule und ihre Änderung  
**Studienkommission:** Beratung über Studieninhalte und Studienqualität sowie Qualitätssicherungsmaßnahmen. Erstellung/Änderung Studien- und Prüfungsordnung snj

**Prüfungsausschuss:** Prüfungsangelegenheiten und damit verbundene Fragestellungen  
**Gleichstellung**



# Studienorganisation - Gremientätigkeit

## Gremienmitwirkung Studierende

Regelungen SächsHSFG § 20 Abs. 4:

- bei Mitwirkung in Gremien wird eine Studienzeit von „x“ Semestern nicht auf die Regelstudienzeit [RSZ] angerechnet (umgangssprachlich: Verlängerung der RSZ):
  - für mindestens eine Wahlperiode – ein Semester
  - mehrjährig – drei Semester
- **Ablauf HMT**
  - wird automatisch am Ende des ersten Wahlsemesters vermerkt – einsehbar in der Immatrikulationsbescheinigung der HMT («HMT Campus»)

**Neuwahl: 22./23. November 2022!**

**Deadline Einreichung Wahlvorschläge: 25. Oktober 2022; 12:00 Uhr!!!**



# In eigener Sache...

---

## Serviceorientierung – Anfragen beantworten wir gern

- Wunsch bei komplexen Themen: Frist einräumen, Termin vereinbaren, selbst Termine einhalten

## HMT für alle: keine Ausgrenzung, weltoffenes Miteinander

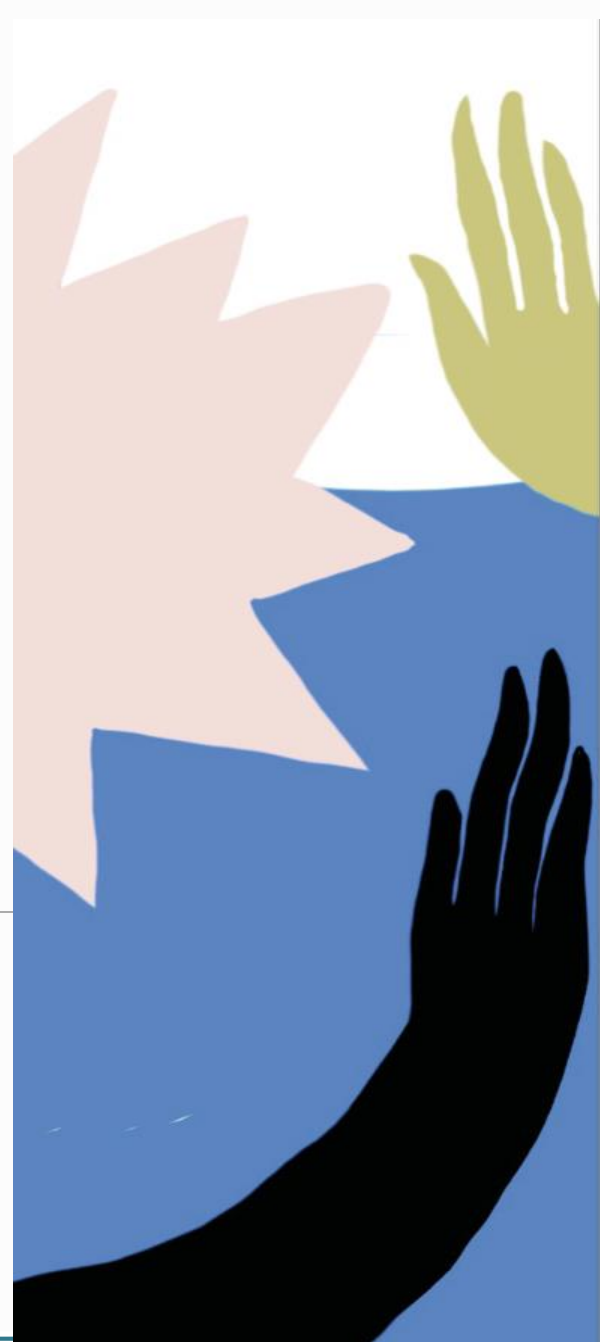
- **Beratungsangebote** nutzen (siehe auch Flyer):
  - [Gleichstellungsbeauftragte](#)
  - [Beauftragte beeinträchtigte Studierende](#): Nachteilsausgleichsverfahren
  - Hochschulsport „Nur in einem gesunden Körper wohnt ein gesunder Geist“ – Kooperation mit [Zentrum für Hochschulsport der Universität Leipzig](#)
  - [Studentenwerk Leipzig](#)

**Nutzen Sie die Angebote, sprechen Sie uns gern an!**

# Antidiskriminierung | Antidiscrimination



Helene Niggemeier  
helene.niggemeier@hmt-leipzig.de



Diversität, Gleichstellung, Familienfreundlichkeit  
| Diversity, Equality, Family Friendliness



Nora Leinen-Peters  
[gleichstellung@hmt-leipzig.de](mailto:gleichstellung@hmt-leipzig.de)  
+49 341 2144 775





# An den Fakultäten

Wir sind da!  
Mit Informationen  
& Beratung.

FAKULTÄT I                      FAKULTÄT II                      FAKULTÄT III

**GLEICHSTELLUNGSBEAUFTRAGTE:**

**Prof. Alexander Meinel**  
Klavier  
FR Klavier/Dirigieren

**Susanne Schau-Fiukowski**  
Bühnensprechen  
FR Klassischer Gesang/Musiktheater

**Nora-Elisabeth Leinen-Peters**  
Musikpädagogik/-didaktik  
Institut für Musikpädagogik

**STELLVERTRETENDE GLEICHSTELLUNGSBEAUFTRAGTE:**

**Constanze Smettan**  
Instrumentale  
Solorepetition/Korrepetition,  
Klavierkammermusik  
FR Klavier/Dirigieren

**Katharina von Haßel**  
Studentin  
FR Gesang/Musiktheater

**Paula Jehnichen**  
Studentin Schulmusik  
Institut für Musikpädagogik

**Maria Bujanov**  
Studentin Schulmusik  
Institut für Musikpädagogik

Richtlinie zum Schutz vor  
sexualisierter Diskriminierung

Broschüre „Wir müssen reden“





# Danke für Ihre Aufmerksamkeit!

---

Inka Daubner-Mensching



0341 – 2144 620



[inka.daubner-mensching@hmt-leipzig.de](mailto:inka.daubner-mensching@hmt-leipzig.de)

