

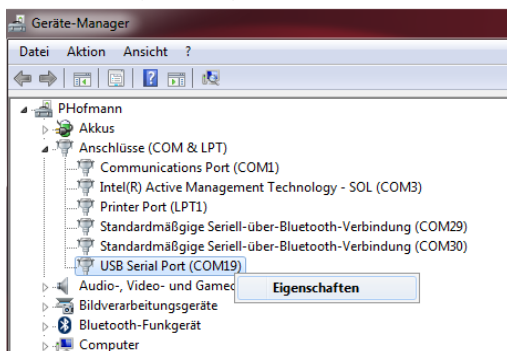
## Ergebnisse abrufen über EuroLink Pro

### Anforderungen PC:

1. Installieren Sie die aktuelle Version der EuroLink Pro Software. Diese finden Sie zum kostenlosen download unter <http://www.metrel.de/download-center.html>
2. Bei Verwendung von USB: Stellen Sie sicher das Ihr Gerät nach Anschluss an den PC erkannt wird.



3. Überprüfen Sie im Windows Geräte-Manager den Com-Port. Das Gerät müsste unter USB Serial Port (COMxx) erscheinen. Merken Sie sich die Com-Port-Nummer.

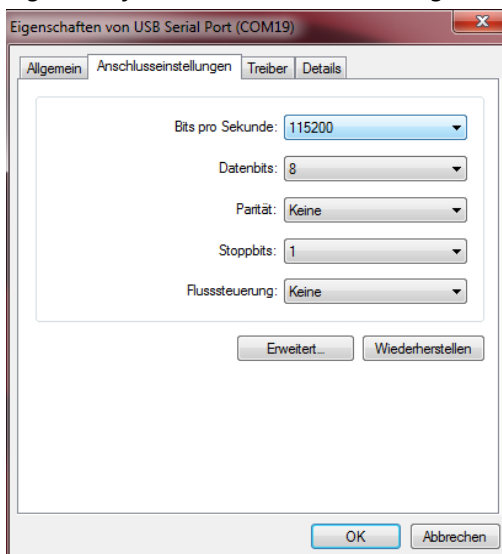


➔ Den Geräte-Manager finden Sie unter:

*Win XP: Start > Systemsteuerung > System > Hardware > Geräte-Manager*

*Win 7: Start > Systemsteuerung > Hardware und Sound > Geräte-Manager*

4. Stellen Sie sicher das Sie für die Verwendung von USB min. 115200 Bits pro Sekunde zur Verfügung haben. Dies können Sie mit einem Rechtsklick auf *den Com-Port > Eigenschaften > Anschlusseinstellungen > Bits pro Sekunde* einstellen.



**Voreinstellungen Eurotest-Geräte:**

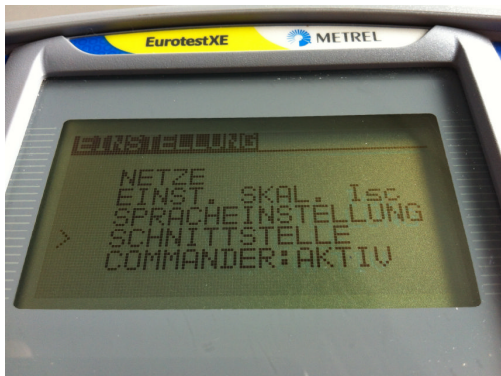
Kommunikation einstellen MI 3301, MI 3305

1. Stellen Sie unter *Sonstiges* > *Com Port* > die Schnittstelle auf USB oder RS232.

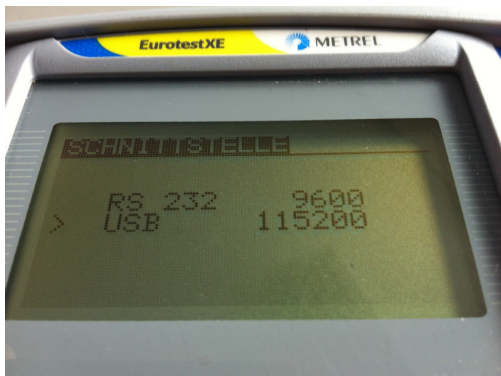


Kommunikation einstellen MI 3102 und MI 3002:

1. Um die Kommunikation einzustellen drücken Sie bitte die Beleuchtungstaste und drehen gleichzeitig den Wahlschalter.



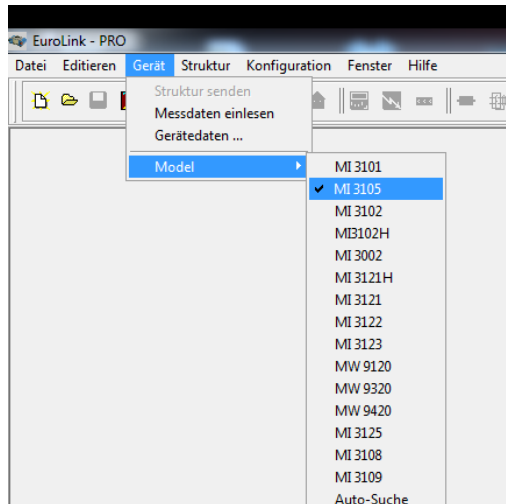
2. Gehen Sie nun auf Schnittstelle und Wählen Sie Ihre gewünschte Schnittstelle.



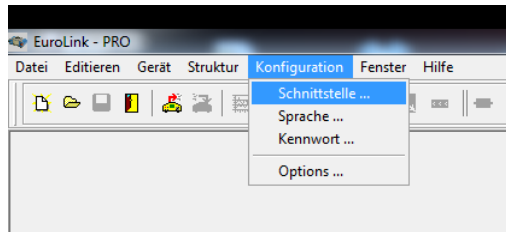
Bei MI 3125B, MI 3108 und MI 3109 wird die Schnittstelle automatisch eingestellt. Es sind keine Einstellungen am Gerät vorzunehmen.

## Voreinstellungen EuroLink Pro Software

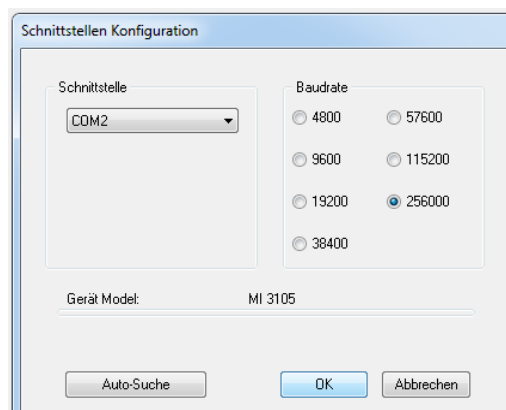
1. Stellen Sie unter *Gerät > Model* > Ihr Prüfgerät ein.



2. Als nächstes müssen Sie unter *Konfiguration > Schnittstelle* > die Schnittstelle einstellen.

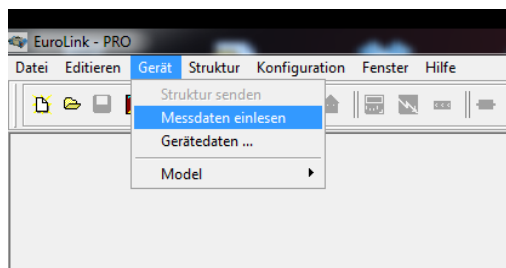


3. Wählen Sie nun die richtige Com Schnittstelle und die Baudrate aus.

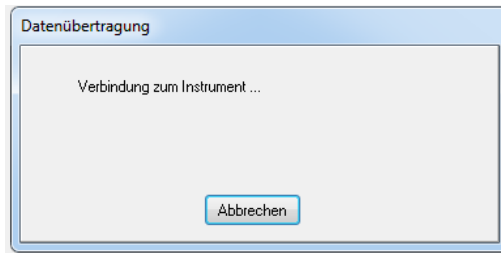


## Empfangen der Ergebnisse mit EuroLink Pro Software

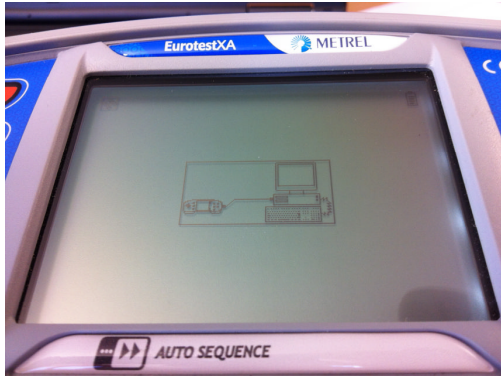
1. Gehen Sie in der PatLink Software unter *Geräte* auf Ergebnisse zeigen.



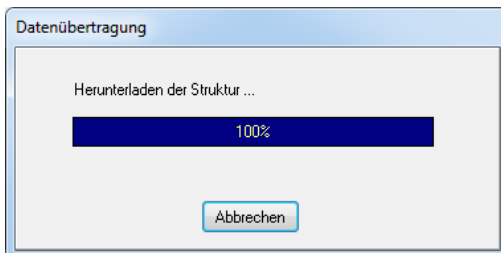
2. Die Verbindung zum Instrument wird hergestellt.



3. Das Instrument sollte folgende Anzeige aufweisen.



4. Die Messergebnisse werden übermittelt.



5. Jetzt haben Sie alle Ergebnisse von Gerät geladen und können diese nun bearbeiten oder einen Bericht erstellen.

The screenshot displays the EuroLink - PRO software interface. On the left, a tree view shows the test structure under 'Download3'. The right pane shows a table of results for the selected test.

Num	Ergebnisse	
1	Musterkunde / UV 1.0 / UV 1.1 / SICHERUNG 1.1.3 09.08.2012 10:22 (PRÜFER1)	1.0*
	SPANNUNG TRMS Ulin: 230V Ullpe: 230V Umpe: 0V f: 50.00Hz SYS.: TN/TT	
	Z-LEIT Z: 1.36Ω Isc: 169A R: 1.36Ω Xl: 0.00Ω Sicherungstyp: B Sicherung I: 16A Sicherung T: 35ms Isc_lim: 80.0A SYS.: TN/TT	1.0.
	Z-SCHLEIFE Z: 1.56Ω Isc: 147A R: 1.56Ω Xl: 0.00Ω Schutz: RCD(FI) Sicherungstyp: B Sicherung I: 16A Sicherung T: 35ms Isc_lim: 80.0A SYS.: TN/TT	1.0.
	RCD(FI): T t: 17.5ms Isc: 0.0V	1.0.