

DWS

VERSTEIGERUNG LVI

freiwillig, am 22. und 23. November 1938

Sammlung M. H.: Höchster Porzellan.

Figuren und Gruppen, darunter bisher unbekannte Modelle. Dammer Figuren und Gruppen, Frankenthal, Kloster Veilsdorf, Limbach, Ludwigsburg, Meißen, seltene Niederweiler Figuren, Nymphenburg u. a.

Sammlung J. H.: Ostasiatica: Chinesische Malereien, Jade-Arbeiten.

Sammlung E. W. de B.: Japanische Farbholzschnitte, Netsukes u. a.

Sammlung Generalkonsul E.: Renaissance-Bronzemörser u. a. Metallgerät.

Aus verschiedenem Privatbesitz:

150 Gemälde alter und neuerer Meister, darunter: Altomonte, F. Boehle, A. Burger, P. Burnitz, Caravaggio, Corrodi, G. Colditz, A. Cuyp, Jan le Ducq, G. F. Guercino, Hagemeister, E. van Heemskerck, Ch. Hutin, de Jonghe, Justus Junker, W. v. Kaulbach, Hans von Marées, Carl Morgenstern, G. B. Moroni, L. Munthe, F. Piloty, A. Pynacker, J. G. Platzer, O. Roederstein, J. H. Roos, C. L. v. Loewenstern, O. Scholderer, C. G. Schütz, J. C. Seekatz, Hans Thoma, C. J. Vernet, L. Willroider, Salv. Rosa, A. Waagen, Jan. Zick, Beyschlag, Corot, C. F. Deiker, Hans Dahl, E. v. Gebhardt, C. Hertel, Toussaint, Verhas, Veit, W. Altheim, Mesdag, E. Oppler, Joh. Zick u. a. Miniaturen, Graphik, Francofurtensien, Bücher, Plastik, deutsche und holländische Fayencen, Metallarbeiten, Sammlung Silbermünzen, Kleinkunst. Möbel aus 4 Jahrhunderten, Nußfurnierschränke, Barock-Sitzmöbel. Gobelins, Perserteppiche.

Versteigerung: Dienstag, den 22., und Mittwoch den 23. November 1938, vormittags ab 10 Uhr und nachmittags ab 3.15 Uhr.

Versteigerungsordnung

(unverbindlich)

Dienstag, den 22. November, vormittags 10 Uhr Nr. 1—234 Gemälde, Miniaturen, Graphik, Bücher.

Dienstag, den 22. November, nachmittags 3.15 Uhr Nr. 240—517 Plastik, Porzellan.

Mittwoch, den 23. November, vormittags 10 Uhr Nr. 535—704 Fayencen.

Mittwoch, den 23. November, nachmittags 3.15 Uhr Nr. 720—870 Steinzeug, Glas, Metallarbeiten und Nr. 1100—1212 Möbel, Gobelins, Teppiche.

Donnerstag, den 24. November, vormittags 10 Uhr Nr. 880—1049 Ostasiatica.

Besichtigung:

Donnerstag, den 17. November, bis Samstag, den 19. November, von 10—1 und von 3—6.30 Uhr. Montag, den 21. November nur von 9—1 Uhr.

KUNSTHAUS HEINRICH HAHN
FRANKFURT A. M.

KAISERSTR. 6^I (Fahrstuhl) · RUF 27995 · TEL.-ADR. KUNSTHAHN FRANKFURTMAIN

(Preis des illustrierten Katalogs 2 RM.)

LISTE DER AUFTRAGGEBER

414 Prof. R. K.
 563 E. W.
 580 Dir. R. E.
 606 W. B.
 609 Dr. N.
 618 J. M.
 626 S. L.
 637 A. B.
 649 C. A. G.
 661 C. J.
 673 A. P.
 680 R. Sch.
 682 Dr. J. M.
 692 Dr. H. M.
 693 Dr. E.
 707 Dr. F.
 756 Prof. A. R.
 764 A. B.
 766 Gräfin J.
 773 Dr. J. M.
 775 L. M.
 786 S. S.
 787 S. T.
 793 J. A.
 800 C. B.
 824 Dr. St.
 831 M. H.
 833 E. N.
 838 H. v. M.
 840 R. A.
 850 A. L.
 851 Dr. M. S.
 852 H. U.
 856 H. J.
 857 R. B.
 864 S. S.
 865 L. M.
 869 Dr. S.
 870 H. J. M.
 871 Dr. L. R.
 874 W. C.
 880 W. K.
 881 Graf v. K.
 882 D. Z.
 884 Prof. L.
 891 L. St.
 893 A. F.
 897 H. Sch.
 898 A. A.

901 I. F.
 905 P. R.
 906 A. N.
 907 V.-T. G.
 908 H. R.
 909 Gen.-Dir. E. T.
 911 Dr. S.
 912 E. M.
 913 A. K.
 914 Konsul L.
 915 Dir. F. B.
 916 L. S.
 917 E. N.
 918 Dir. St.
 919 A. G.
 920 F. M.
 921 P. T.
 923 Prof. L.
 924 F. B.
 925 S. St.
 926 Dr. L.
 927 H. W.
 928 A. A.
 929 F. F.
 930 A. F.
 932 Th. F.
 933 H. E.
 934 E. O.
 937 M. H.
 938 H. St.
 939 Dr. A. D.
 940 Dr. W. F.
 941 Ph. de B.
 942 W. K.
 944 Prof. B.
 946 P. M.
 947 Dr. O. W.
 948 Dr. K. S.
 949 S. Sch.
 950 E. F.
 951 J. H.
 952 H. M.
 953 W. G.
 954 D. H.
 955 M. G.
 956 Dr. L. M.
 957 Dr. L. K.
 958 E. N.
 959 G. P.

960 A. F.
 961 Dr. H. S.
 962 N. V.
 963 R. A.
 964 J. H.
 965 T. H.
 966 Ch. G.
 967 A. W.
 968 W. F.
 969 H. v. M.
 970 Dr. K.
 971 J. M.
 972 E. D.
 973 A. E.
 974 S. S.
 975 L. L.
 976 Dr. St.
 977 K. W.
 978 E. M.
 980 D. B.
 981 Dr. B. K.
 982 E. M. R.
 983 W. E.
 984 O. R. K.
 985 S. K.
 986 Dr. N. E.
 987 P. R.
 989 v. D.
 990 C. H.
 991 Dr. M. M.
 992 S. E.
 994 Dir. K. Sch.
 995 A. E.
 996 H. T.
 997 O. W.
 998 F. B.
 999 E. J.
 1000 Dr. M. M.
 1001 H. St.
 1002 Dr. K.
 1003 A. S.
 1004 E. A.
 1005 S. K.
 1006 Dr. R.
 1007 P. u. O.
 1008 Dr. H.

Diese Nummern sind auch
 im Katalogtext angegeben.

- 484 **Höchst.** Kleiner Kerzenleuchter mit originellem Handgriff in Muschelform. Buntes Blumen- und Streifenmuster mit Vergoldung. H. 6 cm. (637)
- 484a **Desgl.** Ovale fassonierte Schüssel, auf dem Rand eisenbrauner Blattfries, im Spiegel bunte Blumen. Marke: Eisenrotes Rad. Dm. 25 × 20 cm. (938)
- 485 **Desgl.** 3 muschelförmig reliefierte Konfektschalen mit feinem Blumendekor. Blaues Rad. Dm. 24 × 15 cm. (766) Abbildung Tafel 19
- 486 **Desgl.** Teekännchen mit Rocaillehenkel und fruchtgekröntem Deckel, bemalt mit bunten Landschaften und Insekten. Blaues Rad. (775)
- 487 **Desgl.** Sahnkännchen, helmförmig auf feinreliefierten goldgehöhten Rocaillefüßchen mit Rocaillehenkel, bemalt mit bunten Blumen. Eingepreßtes Rad. (637)
- 488 **Desgl.** Kaffeekanne mit reliefierten Rocailles an Henkel und Ausguß, dekoriert mit Figuren in Landschaft in feiner Purpurmalerei. H. 21 cm. (692)
- 489 **Desgl.** Tasse mit Purpur- und Mangan-Blumendekor. Marke: Eisenrotes Rad. (775)
- 490 **Desgl.** Paar Hausmaler-Täßchen mit vier verschiedenen sehr fein ausgeführten bunten Jagddarstellungen, deren unterer Abschluß von Rocailles in Sepia mit Gold gebildet wird. Eingepreßte Radmarke abgeschliffen. (637)
- 491 **Thüringer Manufaktur.** Walzenkrug mit feinem buntem Dekor: Rokoko-Kavaliere und Dame im Park musizierend. Im Hintergrund Schloß am Wasser. Blaumarke: Zwei gekreuzte Gabeln. Schöner alter Barock-Zinndeckel. Datiert: 1788. H. 17 cm. (986) Abbildung Tafel 19
- 492 **Kelsterbach.** Deckelkännchen, vertikal gerieft, dekoriert mit blauen Blumenranken. Blaumarke: H D in Ligatur. H. 14 cm. (911)
- 494 **Ludwigsburg.** Ovaler Korb mit durchbrochener steiler Wandung und Goldspitzen. Im Boden bunte Landschaft mit Goldblumen und Vögeln. Blaumarke: C T und Krone. Dm. 20,5 × 16,5 cm. (793)
- 495 **Desgl.** Teekännchen, vertikal gerieft, mit Rocaille-Henkel und blauem Blumendekor. Blaumarke: C C und Krone. (911)
- 496 **Meißen.** Schokoladentasse mit zwei Rocaille-Henkeln, bemalt mit Hörold-Gold-Chinesen und Goldspitzenmuster. Ohne Marke. (Zarte Sprünge.) (911)
- 497 **Desgl.** Tasse mit breitem Goldrand und ringsum laufendem buntem Landschaftsdekor auf Ober- und Untertasse. Kleine blaue Schwerter. (911)
- 498 **Desgl.** 2 Kannen und 5 Tassen eines Frühstücks-Services mit buntem ostasiatischem Dekor: „Fels- und Vogelmotiv.“ Blaue Schwerter und Stern (Marcolini). (775)
- 499 **Desgl.** Tasse im gleichen Dekor wie Nr. 498. (911)
- 500 **Desgl.** Große runde Schüssel mit fassoniertem Rand, bemalt in gleichem Dekor wie Nr. 498/99. (Marcolini.) Dm. 34,5 cm. (966)
- 501 **Desgl.** Frühstücks-Service (tête à tête), bestehend aus Tee- und Sahnkanne mit 2 Tassen, dekoriert mit ostasiatischen Blumen, Schmetterlingen und Hörold-Chinesen. Dazu bunt bemaltes ovales Metalltablett. (775) Abbildung Tafel 19
- 506 **Nymphenburg.** 5 Empiretassen, davon 2 mit Männerporträts und 1 mit Ansicht von Bamberg. Eingepreßter Weckenschild. (840 und 911)
- 507 **Desgl.** 77 Teller eines Speise-Services, Flechtrand mit sehr feinem buntem Blumendekor. Grüne Marke: „Nymphenburg“ und bayrisches Wappen. 24 flache Teller, je 12 tiefe, Dessert- und Frühstücksteller, 5 Kuchenteller und 12 kleine Teller mit durchbrochenem Rand. 20. Jahrhundert. (986)
- 508 **Thüringen.** 2 Kannen, 1 Kump und 1 Teedose aus einem Service, vertikal gerieft, dekoriert mit Purpur-Landschaften. Purpurmarke: R (Rudolstadt oder Gotha). (824)
- 509 **Unbekannte Manufakturen.** Tasse mit Widmung, Frauengestalt in klassischem Gewand opfert am Altar der Freundschaft, mit Goldschrift und Blumen. Ohne Marke. (840)
- 510 **Desgl.** 2 Empire-Tassen. a) Schäferszene in Schwarzlot und Gold. b) Braunrot und Gold mit ovalem Herrenporträt in Medaillon. Ohne Marke. (911)

- 511 Desgl. Sahne-Töpfchen mit Deckel auf drei Tierköpfen als Füße, dekoriert mit bunten Blumen und Gold. Ohne Marke, blaue Zahl 18, und eingedrückt: W. (911)
- 515 Wien. Kaffee- und Milchkanne mit buntem Blumendekor. Blaumarke: Bindenschild. (Milchkanne repariert.) H. 18 bzw. 12 cm. (911)
- 516 Limoges-Speise- und -Frühstücks-Service mit Reliefzierat und Blumendekor in Rosa und Grün, bestehend aus 159 Teilen in tadellosem Zustand.
54 flache Teller, 18 tiefe Teller, 18 Dessertteller, 1 Suppenschüssel, 2 Gemüseschüsseln mit Deckel, 2 Gemüseschüsseln, rund, 2 Saucieren, 5 längliche Platten, 1 runde Platte, 2 Schüsselchen, 18 Teetassen, 18 Mokkatassen, 18 Kuchenteller. (985)
- 517 Ovale Schnupflose, französisches Porzellan mit Blumen- und figürlicher Bemalung. Blaumarke: B Z. (986)

Fayence.

- 535 Ansbach. Walzenkrug mit Zopfhenkel, weiß glasiert. H. 15 cm. (938)
- 536 Bayreuth. Walzenkrug mit buntem ornamentalem und Blumendekor auf Mangan-Spritzgrund. Blaumarke: B F S. H. 19 cm. (938)
- 537 Desgl. 2 Walzenkrüge: a) mit bunten Blumen auf kleisterblauem Grund. Marke: B P. und b) bunte Landschaft mit Architektur. Ohne Marke. H. 18 cm. (911)
- 538 Desgl. 1 Walzenkrug mit feinem buntem Früchtedekor und schönem Zinndeckel, tadellos erhalten. H. 18 cm. (949)
- 539 Desgl. Walzenkrug mit Schäferin in Landschaft. H. 20,5 cm. (Zarter Sprung.) (966)
- 540 Desgl. Kleine Buckelplatte mit feinem blauem Früchtedekor. Dm. 22 cm, und Teller mit blauem Blumendekor. (911)
- 540a Desgl. Täfchen mit Untertasse, braunglasiert mit eingebraunten Goldchinesen in Landschaft. Tadellos erhalten. (938)
- 541 Bayern. 2 Walzenkrüge ohne Dekor, weiß glasiert. H. 20 bzw. 21 cm. (911)
- 542 Desgl. Walzenkrug mit blauem Dekor: Springender Hirsch in Landschaft, und runde Schüssel mit buntem Blumendekor, gewellter Rand. Dm. 23,5 cm. (938)
- 544 Crailsheim. Walzenkrug mit springendem Hirsch in Landschaft, Ritzmarke, und Birnkrügerl mit buntem Blumendekor. (852 und 911)
- 545 Desgl. Walzenkrug mit galoppierendem Pferd in Landschaft. Ritzmarke. Schöner Barock-Zinndeckel. H. 21 cm. (911)
- 546 Desgl. Birnkrug mit ruhendem Hirsch in Landschaft. Mangan und Schwarz. H. 21 cm. (911)
- 547 Desgl. 2 Birnkrüge, hellblau glasiert, bemalt mit gelben Nelken. Helmformige fruchtgekrönte Deckel, und 1 Milchännchen ohne Deckel, ähnlicher Dekor. (938)
- 548 Desgl. Walzenkrug mit buntem Dekor, Vogel auf Ast sitzend, in den Farben der Crailsheimer gelben Familie. Ritzmarke. H. 20 cm. (Sprung am untern Rand.) (911)
- 549 Desgl. Walzenkrug mit buntem Blumendekor. H. 20 cm. (911)
- 554a-c Delft. 3 große runde Platten mit blauem Dekor: Stilisierte Blumen. Dm. 35 cm. (966)
- 555 Desgl. Kleine Balustervase mit hohem Deckel. Bunter Blumendekor auf kleisterblauem Grund in ostasiatischem Stil. H. 22 cm. (911)
- 556 Desgl. 2 hohe Deckelvasen mit blauem Blumendekor. 19. Jahrhundert. H. 63 cm. (909)
- 557a-d Desgl. 4 große runde Platten mit Pfauen- bzw. Traubendekor. Dm. 35 cm. (986)
- 558 Desgl. 1 große, runde Platte mit leuchtend blauem Blumendekor. Blaumarke. Dm 35 cm. (938)
- 559 Desgl. Salzständer auf hohem Becherfuß mit feinem blauem, schwarz konturiertem Blumendekor. H. 12 cm. Dm. 11 cm. (938) Abbildung Tafel 18
- 560 Desgl. 6 Teller mit ostasiatischem Blumendekor in Mangan. Dm. 23,5 cm. (966)

- 561 Desgl. Satz von 4 Miniatur-Väschen bzw. Flöten mit blauem Dekor: Blumen und Vögel. H. 7 cm bzw. 10 cm. (938)
- 562 Desgl. 4 Teller mit blauem Blumen- bzw. figürlichem Dekor. Klauenmarke. Dm. 23 cm, und 1 größerer Teller mit Chinesenfiguren. Dm. 27 cm. (Sprung.) (938)
- 563 Desgl. Kleine tiefe Buckelschüssel mit blauem Blumendekor. Dm. 22 cm. (911)
- 564 Desgl. Runde Platte mit ostasiatischem Dekor: Blumen und Embleme in tiefem leuchtendem Blau. Dm. 34 cm. (967)
- 565 Durlach. Kleiner Birnkrug in sahnfarbener Glasur von hoher Brillanz, mit Blumendekor in Braunmangan und Orange. Feine Qualität. Tadellos erhalten. H. 17 cm. (966)
Abbildung Tafel 19
- 566 England. Tiefe Schüssel in reichem buntem ostasiatischem Dekor. Eisenrote Marke in japanischer Art. 21 × 21 cm. (967)
- 567 Flörsheim. Walzenkrügerl mit feinem buntem, schwarz konturiertem Blumendekor. Marke: F H in Ligatur. H. 12 cm. (949)
Abbildung Tafel 19
- 568 Desgl. Apotheken-Topf mit geschweiftem Deckel, lateinische Beschriftung, von buntem Blumenkranz umgeben. H. 18,5 cm. (938)
- 569 Desgl. Unterteil eines Huiliers, zweiteilig mit Griff, dekoriert mit bunten Blumen. (966)
- 570 Frankfurt a. M. Buckelplatte mit sehr feinem figürlichem Chinesendekor in brillanter Glasur. Dm. 34,5 cm. (Am Rand repariert.) (966)
- 571 Desgl. Große runde Schüssel im ostasiatischem Dekor: Blumen, Embleme und Vögel in Blaumalerei auf kleisterblauem Grund. Tadellos erhalten. Dm. 39 cm. (966)
- 572 Desgl. Buckelplatte mit tiefblauem Dekor auf weißem Grund: Chinesenfiguren in Landschaft und ostasiatischen Blumen in sehr feiner Ausführung und tadelloser Erhaltung. Dm. 30 cm. (989)
- 573 Desgl. Neunbuckelplatte im gleichen Dekor wie Nr. 572, in hellerem Blau auf kleisterblauem Grund. Feine Qualität und Erhaltung. Dm. 29,5 cm. (989)
- 574 Desgl. Kleine Achtbuckelplatte in blauem Landschaftsdekor auf weißem Grund mit zwei Chinesenfiguren. Dm. 21 cm. (938)
- 575 Desgl. Frühes Tintenzeug auf vier Füßchen in sehr reicher Blaumalerei: Auf der oberen Platte und Vorderwand geflügelte Engelsköpfe und Vögel in Rankenwerk, auf den Seitenwänden Landschaften. Auf der Rückseite Figuren in Landschaft. Sehr feine Ausführung und Erhaltung. H. 12 cm. Br. 22 cm. (787)
Abbildung Tafel 18
- 576 Desgl. Salzständer in Blaumalerei: Oben in der Höhlung Früchte, im Zwischenteil Chinese in Landschaft. H. 9,5 cm. (775)
Abbildung Tafel 18
- 577 Desgl. Große Kürbisvase mit besonders fein ausgeführter Bemalung: Chinesen in Landschaft, eingeteilt in 6 Felder, durch Stabornamente getrennt. Brillante Glasur, sehr gute Erhaltung. H. 36 cm. (678)
- 578 Desgl. Bauchiges Krügerl mit feinem Landschaftsdekor. Blaumarke: K. Tadellos erhalten. H. 12 cm. (911)
Abbildung Tafel 18
- 585 Hanau. Enghalskrug mit blauem Dekor: Sonnenblumen, Vogel und Schmetterling auf weißem Grund. Vorzügliche Erhaltung. H. 30 cm. (966)
Abbildung Tafel 18
- 586 Desgl. Enghalskrug, hellmangan gespritzt. In ausgesparter Reserve bunte Landschaft mit großem Vogel. Vorzügliche Erhaltung. H. 27 cm. (966)
- 587 Desgl. Enghalskrug mit Zopfhenkel, dekoriert mit Landschaft und männlicher Figur in der Tracht des 17. Jahrhunderts. H. 28 cm. (938)
- 588 Desgl. Apothekengefäß, zylindrisch mit eingezogenem Hals und Fuß, dekoriert mit Landschaft und Vogel, umgeben von Barockkartusche in leuchtendem Blau. H. 13,5 cm. (911)
Abbildung Tafel 18
- 589 Desgl. Birnkrug, graublau gespritzt, bunte Barockkartusche mit sitzendem Kavalier in Landschaft. H. 20 cm. (966)
- 590 Desgl. Birnkrug, kleiner, mit blauem Landschaftsdekor. H. 14 cm. (911)

- 591 Desgl. Buckelplatte mit blauem Landschaftsdekor und großen Vögeln. Dm. 30 cm. (966)
- 592 Desgl. Buckelplatte, kleiner, mangangespritzter Rand, im Spiegel Landschaft in Blau und Mangan. Dm. 21,5 cm, und 2 Plättchen mit Vogeldekor. (938 und 1008)
- 593 Desgl. 2 Teller: a) mit Spruch in Blau und Mangan; b) mit bunten stilisierten Blumen. Dm. 21 cm. (938)
- 594 Desgl. Birnkrug mit schräg gewellter Leibung, grau glasiert, mit buntem Blumendekor. Ritzmarke. Zinnhenkel. H. 17 cm. (938)
- 595 Höchst. Große Kanne in Form eines Baumstamms mit Asthenkel, belegt mit plastischen Eicheln, Laub und verschiedenen Käfern, naturalistisch bemalt. Einige Blattspitzen und Insektenfüher abgebrochen. Arbeit von Zechinger. H. 20 cm. (937)
- 596 Kellinghusen. Runde Platte mit bunten Blumen. Dm. 28 cm. (911)
- 598 Kelsterbach. Großer Birnkrug mit feiner bunter Bemalung: Ein Hufschmied droht mit dem Hammer einem störrigen Pferd, das nicht beschlagen werden will. Auf den Seiten bunte Blumen. Zinnhenkel und Deckel. Marke: H D in Ligatur. H. 25 cm. (911)
Abbildung Tafel 18
- 599 Desgl. Tintenzeug mit buntem Landschaftsdekor. Br. 16 cm. (Kleine Reparatur.) (938)
- 600 Desgl. Walzenkrug, weiß glasiert mit bunter Darstellung eines Hahns, der auf einem Zaun steht und einen Baum ankräht. Marke: H D in Ligatur. H. 17 cm. (949)
Abbildung Tafel 19
- 601 Desgl. 2 Teller mit bunter Bemalung: a) Vogel auf Baumstamm; b) mit originellem Spruch. Marke: H D in Ligatur. Dm. 22 cm. (911 und 938)
- 605 Lothringen. Große runde Platte mit fassoniertem Rand und buntem Blumendekor nach Straßburger Vorbild. Dm. 40 cm. (775)
- 606 Desgl. 3 Teller mit geschweiftem Rand mit bunter Darstellung von Chinesen bei verschiedenen Verrichtungen. Dm. 23 cm. (938)
- 607 Desgl. 2 Teller mit buntem Blumendekor in sehr kräftigen Farben. Dm. 26 cm bzw. 22 cm. (966)
- 608 Desgl. Runde Terrine mit Asthenkeln und fruchtgekröntem Deckel, vertikal gerieft mit buntem Blumendekor. Dm. 25 cm. H. 27 cm. (Sprünge.) (966)
- 609 Desgl. Schüssel mit gewelltem Rand, dekoriert mit feinem Blumendekor. Dm. 22 cm. (Sprung.) (938)
- 610 Moustiers. Kleiner Cache-pot mit plastischen Masken, bemalt mit Grottesken nach „Callot“, umgeben von fliegendem Getier und Blumen in Olivgrün und Ockergelb. Ockergelbe Marke: L O in Ligatur und F, Joseph Olery 1745. H. 10 cm. (938)
Abbildung Tafel 19
- 611 Desgl. Kugeliger Topf mit feiner Blaumalerei: Louis-XIV-Behangmuster und großes von geflügelten Löwen gehaltenes Wappen mit drei Türmen. Zinndeckel mit plastischen Löwen als Bekrönung. Blaumarke: P O in Ligatur und A. H. 21 cm. (682)
Abbildung Tafel 19
- 611a Mitteldeutschland. Birnkrug mit buntem Blumendekor. H. 21 cm. (935)
- 615 Hannov. Münden. Walzenkrug, breite Form, dekoriert mit springendem Pferd in Landschaft, Mangan, Gelbgrün und Hellblau. Manganmarke: 3 Halbmonde. Vorzüglich erhalten. H. 17 cm. (949)
- 616 Desgl. Walzenkrug, mangangespritzt mit springendem Pferd in ovaler Reserve. Schöner alter graviertes Zinndeckel. Tadellos erhalten. H. 15 cm. (949)
- 617 Desgl. Große ovale Schüssel mit gewelltem Rand, dekoriert mit Rosenzweigen in Mangan und Grün mit schwarzen Konturen. 41 × 34 cm. (840)
- 620 Norddeutschland. Walzenkrug mit Darstellung eines Segelschiffs auf offenem Meer, in Mangan, Blau und Grün. Schöner alter Zinndeckel mit reliefiertem Dreimaster, Lübecker Zinnstempel. H. 17 cm. (938)
- 625 Nürnberg. 2 Buckelschüsseln mit blauem Pflanzendekor auf dem Rand und Architektur im Spiegel. Sehr gut erhalten. Dm. 36 bzw. 31 cm. (938)

- 664–673 Schwaben-Bayern. 10 Teller in verschiedenem ornamentalem und Blumendekor. Dm. 21 cm. (911 und 938)
- 674–677 Desgl. 10 Spruchsteller verschiedener Art in bunter Bemalung, vorzüglich erhalten. Dm. 21,5 cm. Darunter Flörsheim, Hanau, Kelsterbach, Offenbach. (911 und 1008)
- 678 Desgl. Tintenzeug, bemalt mit hellblauem Streublumendekor. L. 17 cm. (Bestoßungen.) (938)
- 679 Desgl. Wurstnapf mit 2 Henkeln mit buntem Blumendekor. (966)
- 680 Desgl. Birnkrug mit kräftiger Buntmalerei, Blumen und Vogel zwischen Mangan-Bäumen. (Zinnhenkel.) H. 22 cm. (911)
- 685 Schweiz. Kanne, reliefiert, mit Rocaillehenkel, dekoriert mit bunten Blumen in Straßburger Manier. H. 19 cm. (938)
- 686 Desgl. Birnkrug mit bunter Darstellung eines Trommlers in der Tracht des Dreißigjährigen Kriegs. 19. Jahrhundert. H. 20 cm. (911)
- 687 Thüringen. Walzenkrug mit buntem Dekor: Hirsch kämpft mit einer Schlange. H. 20 cm. (911)
- 688 Desgl. Walzenkrug, junger Stier in Landschaft. H. 17 cm. (911)
- 689 Desgl. Walzenkrug, eingeteilt in vertikale Felder, mit bunten Blumen bzw. Manganspritzgrund dekoriert. Schön gravierter alter Zinndeckel. H. 20 cm. (949)
- 690 Desgl. Walzenkrug mit buntem stilisiertem Pflanzendekor in kräftigen Farben. H. 20 cm. (938)
- 691 Desgl. Walzenkrug mit reichem buntem Barockdekor. In ausgespartem Feld: Springendes Pferd in Landschaft in Blaumalerei. Blaumarke: R. H. 20 cm. (Sprung.) (990)
- 692 Desgl. Walzenkrug mit bunten Blumenzweigen in mangangespritzten Feldern, die Zwischenräume mit buntem ornamentalem Dekor. Schöner alter Zinndeckel, datiert: 1743. H. 21 cm. (990)
- 693 Desgl. Walzenkrug mit interessantem chinesischem Landschaftsdekor. H. 18 cm. (938)
- 694 Desgl. Walzenkrügerl in buntem Dekor. H. 14 cm. (938)
- 700 Unbekannte Manufaktur. Gans als Deckelgefäß, natürliche Größe H. 38 cm. (938)
- 701 Desgl. Kaninchen als Deckelgefäß in bunter Bemalung. L. 18 cm. (938)
- 702 Hanau. Enghalskrug mit schräg gewellter Leibung und Zopfhenkel, bemalt mit Blumen und Vögeln in leuchtendem Blau auf kleisterblauem Grund. H. 25 cm. (Unbedeutende Reparatur.) (938)
- 703 Desgl. Enghalskrug mit Sonnenblumendekor auf weißem Grund. H. 24 cm. (938)
- 704 Nürnberg. Enghalskrug mit schräg gewellter Leibung und Zopfhenkel, dekoriert mit Blümchen in Blaumalerei. H. 20 cm. (938)

Steinzeug.

- 720 Raerener Bartmannskrug mit Rosette auf der Leibung, braun glasiert. Renaissance. H. 36 cm. (966)
- 721 Nassauer Enghalskrug mit kugeliger Leibung. Im Relief achteckiges Wappen, von zwei Löwen gehalten. Blau und grau. H. 33 cm. (911)
- 722 Desgl. 2 Walzenkrüge, blau und grau. a) mit Zinndeckel; b) ohne Deckel. (966 und 911)
- 723 Desgl. Henkelkrug mit kugeligem Bauch mit Rosettenfries in Blau auf Grau. H. 28 cm. (911)
- 724 Desgl. Henkelkrug mit gelblichem Grund, auf 6 Flächen stilisiertes Pflanzenornament in Blau. H. 23 cm. (911)
- 725 Desgl. Henkelkrug mit springendem Bock in Blau auf Grau. H. 19 cm. (966)
- 726/727 Sachsen. 2 braunglasierte Henkelkannen, horizontal gerieft mit langem Ausguß und Zinnbeschlag. H. 36 bzw. 31 cm. (911)

Bronze, Messing, Kupfer, Zinn.

- 820 **Holländische Messingschüssel** mit figürlicher und ornamentaler Treibarbeit. 17. Jahrhundert. Dm. 22,5 cm. (966)
- 821 **Desgl.** mit ornamentaler Treibarbeit und Schriftband im gotischen Stil. Dm. 44 cm. (966)
- 822 **Paar große holländische Henkelkannen** mit reicher Gravierung: Wappen, von zwei Löwen gehalten, und Landschaft. Messing mit Kupferband am Ausguß. H. 48 cm. (986)
- 823 **Sehr große Henkelkanne mit Deckel**, ohne Dekor. Messing mit kupfernem Fuß. 18. Jahrhundert. H. 55 cm. (986)
- 824 **Kupferkessel**, zylindrisch, auf drei Messingfüßen, am oberen Rand Messingband mit Löwenkopf. 18. Jahrhundert. H. 40,5 cm. Dm. 37 cm. (986)
- 825 **Messingkessel**, zylindrisch, auf drei Klauenfüßen, oben Kupferband und -henkel. 18. Jahrhundert. H. 41,5 cm. Dm. 39 cm. (986)
- 826 **Samowar** auf drei geschweiften Beinen. Messing und Kupfer. 19. Jahrhundert. H. 41 cm. (986)
- 827 **Glockengußkessel**, frühe Form, mit eisernem Henkel. H. 23 cm. Dm. 26 cm. (986)
- 828 **Paar Wandblaker** mit je 1 Beleuchtungsarm und reichem Barockreliefdekor. H. 43 cm. Br. 32 cm. (926)
- 829 **2 längliche Tabaksdosen** mit reicher figürlicher Gravierung. Messing, 18. Jahrhundert. L. 15,5 bzw. 17 cm. (986)
- 829a **Weinkühler**, zweiteilig, Messing mit reicher Treibarbeit. 19. Jahrhundert. H. 35 cm. (1002)
- 830 **2 holländische Messing-Milchkannen** und 2 einfache Leuchter. (911)
- 831 **Empire-Kaminuhr**, vergoldete Bronze. Als Bekrönung ein Bauer mit Sense, an Korngarbe gelehnt. Um 1830. H. 40 cm. (942)
- 832 **Desgl.** mit Figur aus der Antike, um 1810. H. 37 cm. (952)
- 833 **Kronleuchter** im flämischen Stil des 17. Jahrhunderts mit 12 Flammen. H. 77 cm. (986)
- 834 **Desgl.** mit 16 Flammen und Doppeladler. H. 127 cm. (1000)
- 835 **Zinn-Wandbrünnchen**, das Reservoir in Kürbisform mit Messinghahn. H. 54 cm. Br. 30 cm. (911)
- 836 **Teller** mit reichem Flachreliefdekor in der Art „Enderleins“. Dm. 24 cm. (923) und Louis-XVI-Leuchter.
- 837 **Große runde Platte** mit gravierter Darstellung aus der biblischen Geschichte. Auf dem Rand russisches Doppeladler-Wappen und hebräische Inschrift. Dm. 38,5 cm. (966)
- 838 **Desgl.** mit getriebenem Brustbild des Prinzen Eugen. Dm. 39 cm. (966)
- 839 **2 große Zinn-Schraubkannen** mit Tierkopfausguß und geschweiften Henkeln. Gravierte Blumenmotive. H. 39 bzw. 31,5 cm. (911)
- 840–843 **4 feine Rokoko-Kännchen**, diagonal gerieft. 18. Jahrhundert. H. 8–13,5 cm. (923)
Abbildung Tafel 20
- 844 **3 kleine Kaffeekannen** in Rokoko- bzw. Barockform. H. 17–19,5 cm. (923)
- 845 **4 Teekannen**, gleiche Form wie Nr. 844. Diagonal gerieft. H. 12–16 cm. (923)
- 846 **4 größere Kaffeekannen**, diagonal gerieft. 18. Jahrhundert. H. 20–28 cm. (966)
- 847 **Kleine Deckelterrinen** mit Rocaillehenkeln und schrägen Zügen. 18. Jahrhundert. Dm. 18 cm. H. 16 cm. (966)
Abbildung Tafel 20
- 848 **Ovale fassonierte Platte** mit schrägen Rocaillezügen. 41 × 33 cm. (911)
- 849 **2 Barock-Weekbettsschüsseln** mit geschweiften Henkeln. Dm. 12 cm. (911)
Abbildung Tafel 20
- 850 **2 ovale Wursttöpfe** mit Griffen und Knauf auf dem Deckel. Barocke Form. a) 21 × 30 cm. b) 11,5 × 19,5 cm. (911)
Abbildung a) Tafel 20
- 851 **Deckeldose**, barocke Form auf Füßen. H. 17 cm. (923)
Abbildung Tafel 20

- 852 Desgl. 14,5 cm hoch. (911)
- 853 4 kleine Teekannen, birnförmig, mit hohen Deckeln. Um 1800. H. 10–13 cm. (923)
- 854 Taufkanne in Barockform mit geschweiftem Henkel. H. 20,5 cm. (923)
- 855 Schraubkanne, achtfächig mit Tierkopf am Ausguß und Schraubflasche, sechsfächig. H. 24 bzw. 19 cm. (911)
- 856 5 hohe Schnabelkannen, eine auf Klauenfüßen. 18. bis Anfang 19. Jahrhundert. H. 28,5 bis 33,5 cm. (966)
- 857 1 Desgl. auf Engelsfüßen mit Barock-Plakette: „Immaculata.“ 18. Jahrhundert. H. 38 cm. (986)
- 858 3 Desgl. ähnlich der Nr. 857, aber spätere Erzeugnisse. H. 37 cm. (986)
- 859 2 Desgl., davon eine mit Gravierung. Datiert: 1784. H. 28 bzw. 25 cm. (911)
- 860 4 Walzenkrüge mit Gravierung und Inschriften. 19. Jahrhundert. H. 26 cm. (938 und 966)
- 861 5 verschiedene alte kleinere Zinngefäße. Schnabelkännchen, Birnkrug und Schraubflasche, Meßkännchen. (966)
- 862 7 Desgl., darunter Empire-Kaffeekanne, 4 verschiedene Kannen und 2 Salzbehälter. (938)
- 863 5 Zinnschüsseln bzw. -teller. (938)
- 864 3 Öllampen mit Oberteil aus Glas. (911)
- 865 6 Zinngegenstände. 3 Kannen, 1 Deckelschüssel und 2 Salzbehälter. (911)
- 866 2 Empire-Kaffeekannen, balusterförmig mit Ringhenkeln und Zapfhahn. Um 1820. H. 45 cm. (986)
- 867 24 Zinnlöffel aus 2 geschnitzten Wandbrettern. (986)
- 868 8 Desgl. und 1 Teller mit durchbrochenem Rand. (911)
- 869 Deckelkasten, rechteckig mit Henkeln. Datiert: 1747. 30 × 15 cm. (911)
- 870 3 Desgl., kleiner. (911)

Ostasiatica.

I. Japanische Farbholzschnitte.

- 880 Moronobu, Hishikawa, 1638–1714 oder 1715. Querformat. Vornehmer Herr, von zwei Teehausmädchen bedient. Schwarzdruck mit (späterer) Handkolorierung. (967)
- 881 Sukenobu, Nishikawa, 1674–1754. 2 Doppelblätter (aus einem Buch), Querformat. a) Zwei Frauen auf einer Hausterrasse; b) Straßenszene mit Sänfte. Schwarzdrucke. (967)
- 882 Harunobu, Suzuki, 1725?–1770. Fast quadratisches Format. Junge Frau mit Wäsche und kleiner Knabe mit Fischnetz am Flußufer. Signiert (wohl späterer Druck). (967)
- 883 Masanobu, Kitao, 1761–1816. Kleines, fast quadratisches Format. Aus einer Folge der fünfzig Dichter. Hockender Mann mit Blockflöte. (967)
- 884 Shunsho, Katsukawa, 1726–1793. Kleines Hochformat. Schauspieler in Rollen:
a) Mit gezogenem Schwert, hinten Flußufer. Signiert. Abbildung Tafel 23
b) Mit verschränkten Armen, ein Schwert im Gürtel. Signiert.
c) Unbekannter Meister. Zwei Grotesk tänzer. (968)
- 885 Derselbe. Kleines Hochformat. Schauspieler, stehend, in der Rolle eines Samurai, mit Fächer. Signiert. (967)
- 886 Shunyei, Katsukawa, 1762–1819, Schüler des vorigen. Kleines Hochformat. Schauspieler der Danjuro-Sippe, in braunem Gewand und Kappe, einen Rasselstab haltend. Signiert. (967)
- 887 Derselbe. Querformat. Kultwagen mit großem Blumenkorb. Signiert. (967)
- 888 Shuntei, Katsukawa, tätig zwischen 1800–1820. 2 Blätter, kleines Hochformat.
a) Schauspielszene, Fürst über einem Ritter.
b) Zwei Ringer auf einer hohen Treppe.
Beide Blätter signiert. (967)



Nr. 308

Nr. 306

Nr. 307



Nr. 332



Nr. 598

Nr. 632

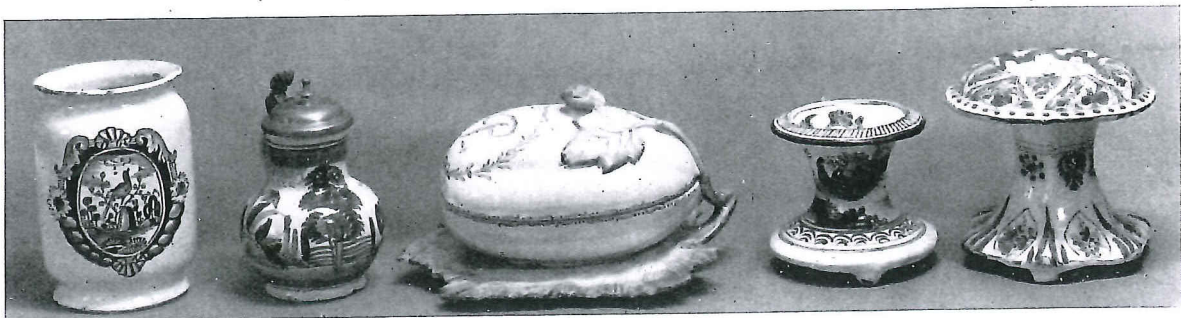
Nr. 630

Nr. 631

Nr. 585



Nr. 575



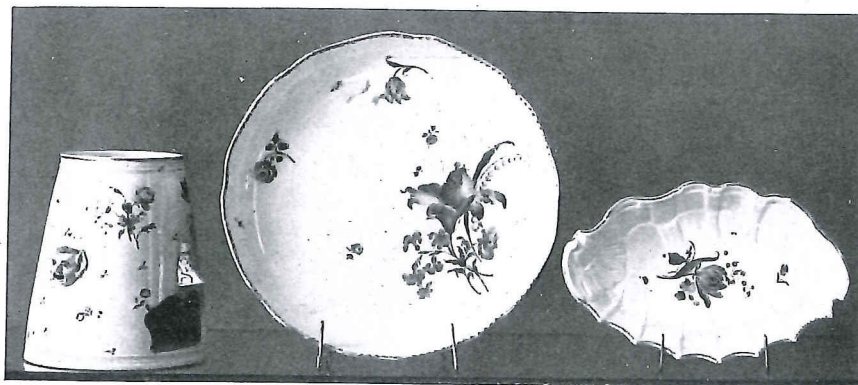
Nr. 588

Nr. 578

Nr. 641

Nr. 576

Nr. 559



Nr. 466

Nr. 465

Nr. 485



Nr. 501

Nr. 611



Nr. 600

Nr. 610

Nr. 565

Nr. 567

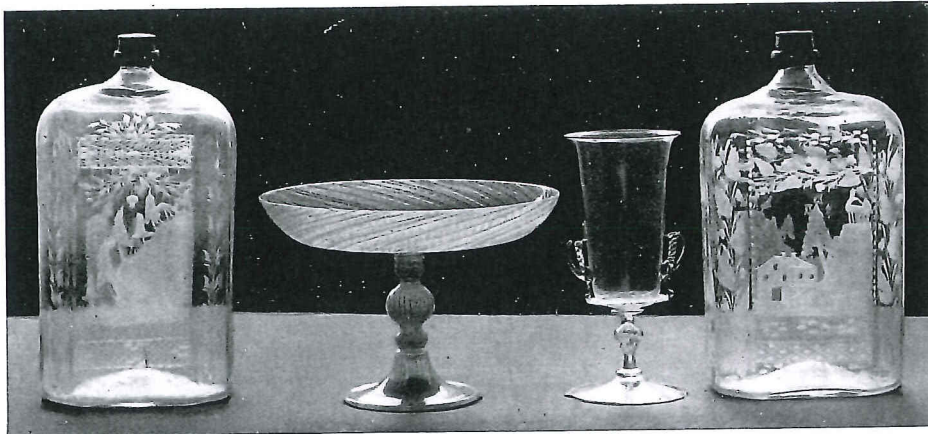
Nr. 491



Nr. 387



Nr. 1033



Nr. 737

Nr. 735

Nr. 736

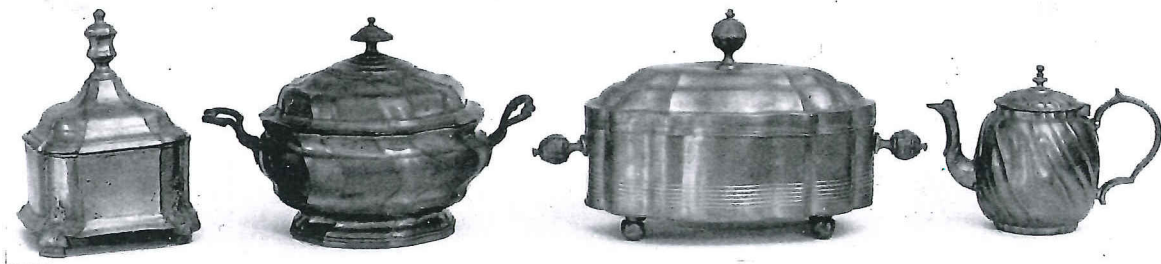
Nr. 737

Nr. 840

Nr. 849

Nr. 841

Nr. 842



Nr. 851

Nr. 847

Nr. 850 a

Nr. 843



Nr. 814

Nr. 801

Nr. 794

Nr. 812

Nr. 810



Nr. 792

Nr. 798

Nr. 799

Nr. 802