

Satzung der Gemeinde Brietzig über den Bebauungsplan Nr.2 „Wohngebiet Ringstraße“

Artenschutzrechtlicher Fachbeitrag

Bearbeitung:



Kunhart Freiraumplanung
Bianka Siebeck B.Sc. Naturschutz und
Landnutzungsplanung
Gerichtsstraße 3
17033 Neubrandenburg
Tel: 0395 422 5 110

In Zusammenarbeit mit:

Walter Schulz

Brutvögel

KUNHART FREIRAUMPLANUNG

Gerichtsstraße 3 17033 Neubrandenburg

☎ 0170 740 9941, 0395 422 51 10 Fax: 0395 422 51 10

Kerstin Manthey - Kunhart

Neubrandenburg, den 13.09.2021

INHALT

1. Anlass und Ziele des Artenschutzfachbeitrages	3
2. Rechtliche Grundlagen	3
3. Lebensraumausstattung	4
4. Datengrundlage	7
5. Vorhabenbeschreibung	7
6. Relevanzprüfung	9
7. Bestandsdarstellung und Bewertung der betroffenen Arten	15
8. Zusammenfassung	48
10. Quellen	50

ABBILDUNGSVERZEICHNIS

Abb. 1: Lage des Plangebietes im Naturraum (Quelle © LAIV – MV)	4
Abb. 2: Lebensraumausstattung (Grundlage: © GeoBasis-DE/M-V 2021)	5
Abb. 3: Gewässernetz mit Biberburgen im Umfeld (Quelle © LAIV – MV)	6
Abb. 4: Planung	8
Abb. 5: Rastplatzfunktion im Umfeld (Quelle © LAIV – MV)	10
Abb. 6: Höhlenbrüter – Nistkasten (Quelle © NABU)	49
Abb. 7: Nischenbrüter – Nistkasten (Quelle © NABU)	50
Abb. 9: Bildnummern	53

TABELLENVERZEICHNIS

Tabelle 1: Auswahl der prüfungsrelevanten Arten	11
Tabelle 2: Potentielle gefährdete und streng geschützte Arten	15
Tabelle 3: Potenzielle ausschließlich besonders geschützte Baumbrüter	21
Tabelle 4: Potenzielle ausschließlich besonders geschützte Gebüschbrüter	23
Tabelle 5: Potenzielle ausschließlich besonders geschützte Höhlen- und Nischenbrüter	25

ANHÄNGE

Anhang 1 - Abkürzungsverzeichnis	52
Anhang 2 - Fotodokumentation	53

ANLAGEN

- Anlage 1 - Bestandskarte
- Anlage 2 - Konfliktkarte

1. Anlass und Ziele des Artenschutzfachbeitrages

Es ist geplant, die vorhandenen Bebauungen und Funktionen im Geltungsbereich des 8.250 m² großen B- Plans Nr. 2 der Gemeinde Brietzig zu ordnen und weitere zulässige Nutzungen vorzusehen (Bebauungsplan der Innenentwicklung).

Es ist zu prüfen, ob das Vorhaben sich auf ggf. vorhandene besonders geschützte Arten nach § 7 Abs. 2 Nr. 13 BNatSchG derart auswirkt, dass Verbotstatbestände des § 44 Abs. 1 i. V. m. Abs. 5 BNatSchG eintreten.

Falls die Möglichkeit der Auslösung von Verboten des § 44 BNatSchG, Art. 12, 13 FFH-RL und/oder Art. 5 VSchRL besteht, sind die Voraussetzungen für eine artenschutzrechtliche Ausnahme bzw. Befreiung zu prüfen.

2. Rechtliche Grundlagen

Gemäß § 44 Abs. 1 BNatSchG ist es verboten:

1. *wild lebenden Tieren der besonders geschützten Arten nachzustellen, sie zu fangen, zu verletzen oder zu töten oder ihre Entwicklungsformen aus der Natur zu entnehmen, zu beschädigen oder zu zerstören,*
 2. *wild lebende Tiere der streng geschützten Arten und der europäischen Vogelarten während der Fortpflanzungs-, Aufzucht-, Mauser-, Überwinterungs- und Wanderungszeiten erheblich zu stören; eine erhebliche Störung liegt vor, wenn sich durch die Störung der Erhaltungszustand der lokalen Population einer Art verschlechtert,*
 3. *Fortpflanzungs- oder Ruhestätten der wild lebenden Tiere der besonders geschützten Arten aus der Natur zu entnehmen, zu beschädigen oder zu zerstören,*
 4. *wild lebende Pflanzen der besonders geschützten Arten oder ihre Entwicklungsformen aus der Natur zu entnehmen, sie oder ihre Standorte zu beschädigen oder zu zerstören.*
- Der Begriff „Besonders geschützte Arten“ ist im BNatSchG § 7 „Begriffsbestimmungen“ Abs. 2 Nr. 13 definiert. Dem § 7 BNatSchG „Begriffe“ Abs. 2 Nr. 14 ist entnehmbar, dass die „Streng geschützten Arten“ im Begriff „Besonders geschützte Arten“ enthalten sind.

Im § 44 Abs. 5 BNatSchG werden Einschränkungen zum Artenschutz formuliert, falls ein Eingriff nach § 14 BNatSchG verursacht wird, welcher nach § 17 zulässig ist.

Hier heißt es sinngemäß, dass die Verletzung und Tötung und die Beseitigung von Fortpflanzungs- und Ruhestätten von Tieren sowie die Beseitigung von Pflanzen nur bei Arten des Anhang IV der FFH-RL, der Bundesartenschutzverordnung und der europäischen Vogelarten als Verbot gilt und dies nur in dem Fall wenn:

1. das Tötungs- und Verletzungsrisiko bei Einsatz anerkannter Vermeidungsmaßnahmen vermieden werden kann und/oder durch das Vorhaben signifikant erhöht wird

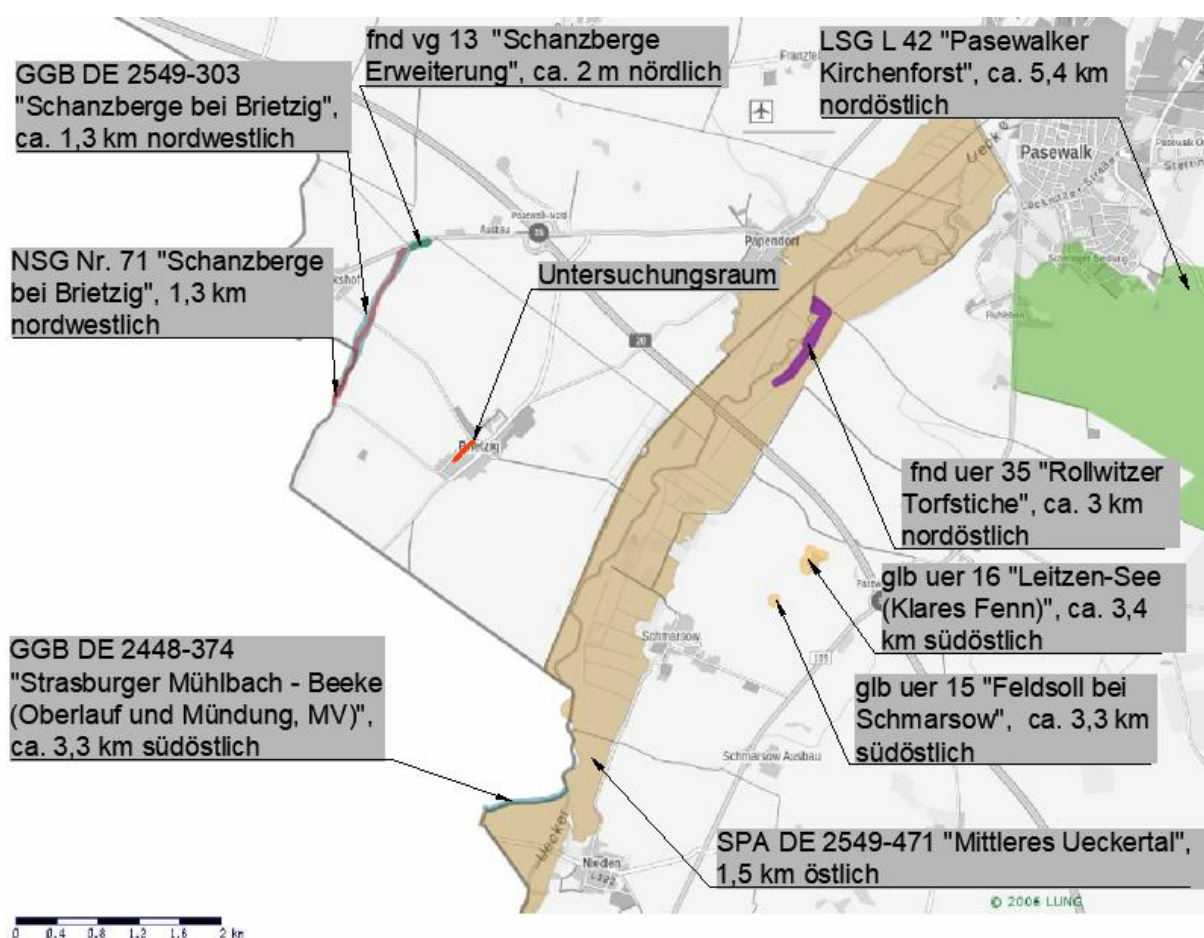
2. und/oder wenn das Nachstellen, Fangen und die Entnahme von Exemplaren relevanter Arten nicht im Rahmen einer Vermeidungsmaßnahme erfolgt,

3. und/oder wenn die ökologische Funktion der von dem Eingriff oder vom Vorhaben betroffenen Fortpflanzungs- oder Ruhestätten im räumlichen Zusammenhang nicht weiterhin erfüllt wird.

Die in der EG - Handelsverordnung aufgeführten Arten sind von dieser Bestimmung ausgeschlossen.

Verboten ist es weiterhin, europäische Vogelarten sowie streng geschützte in Anhang IV der FFH - Richtlinie, Anhang A der EG - Handelsverordnung und Anhang 1 Spalte 3 der Bundesartenschutzverordnung aufgeführte Nichtvogelarten in Zeiten zu beeinträchtigen, in denen diese anfällig oder geschwächt sind.

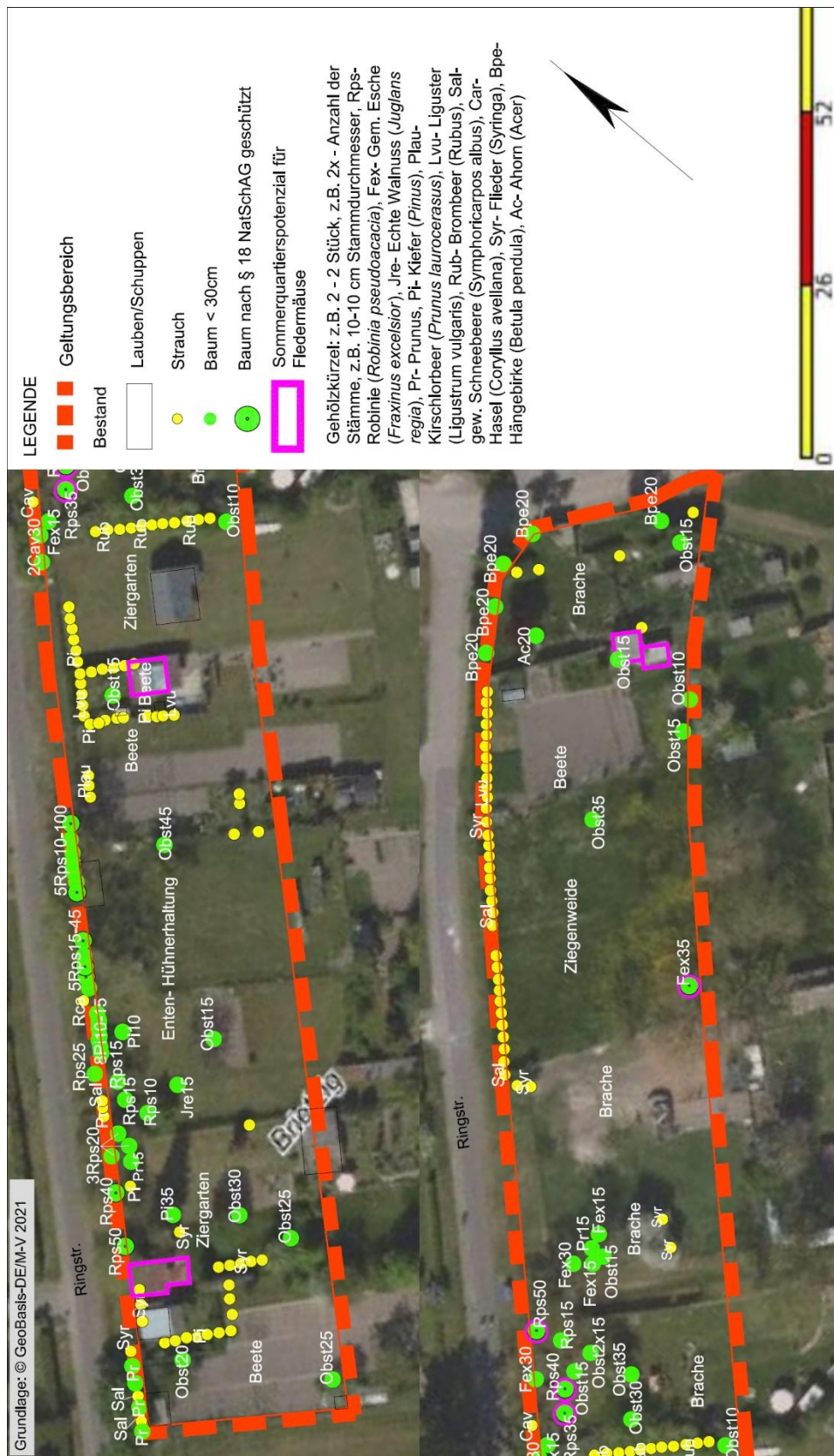
Abb. 1: Lage des Plangebietes im Naturraum (Quelle © LAIV – MV)



3. Lebensraumausstattung

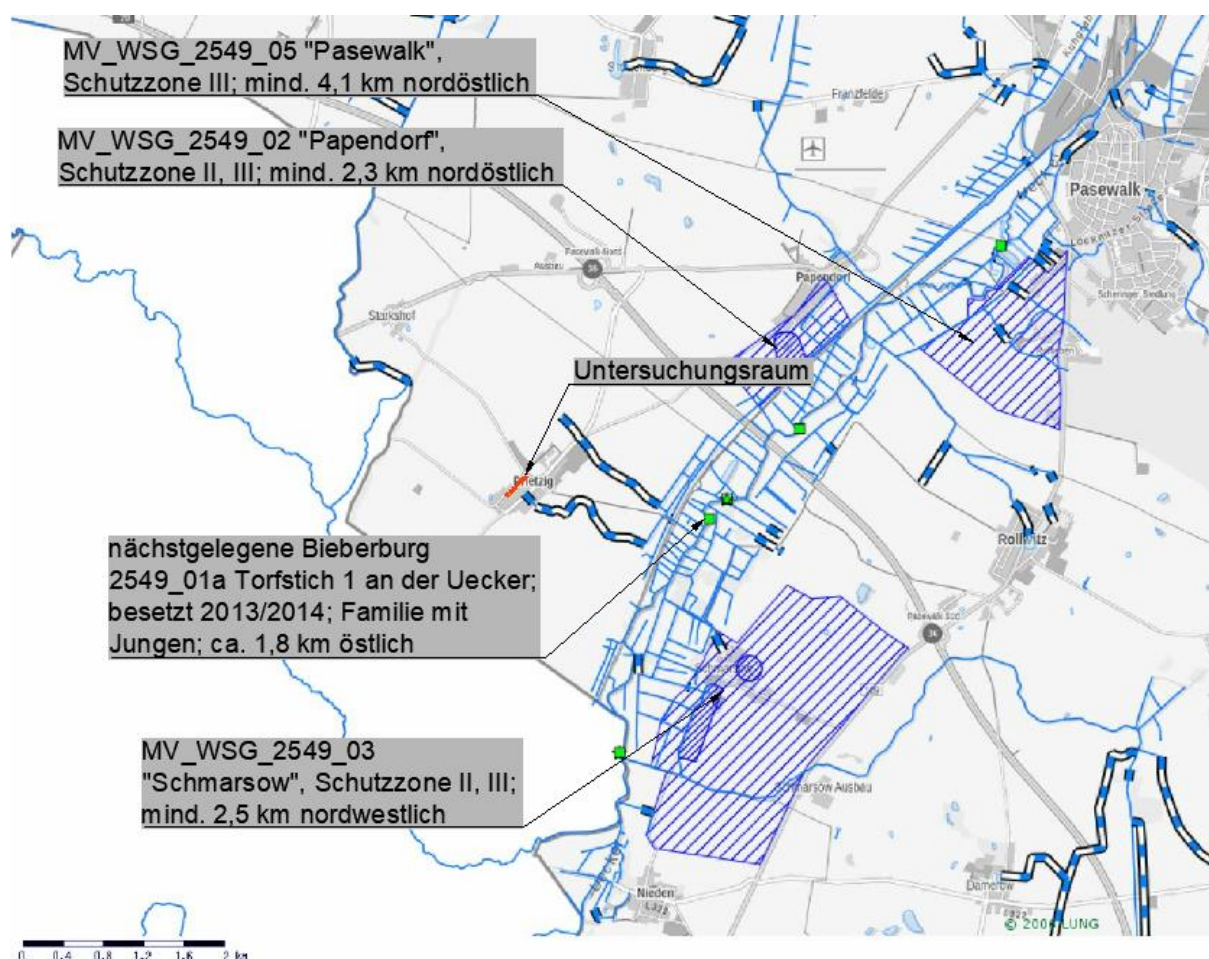
Das Vorhaben befindet sich auf dem Gelände südlich der Ringstraße und wird größtenteils gärtnerisch sowie für die Tierhaltung (Hühner/ Enten/ Ziegen) genutzt. Die von Nutzgarten eingenommenen Flächen sind mit Obstbäumen bestanden und werden überwiegend intensiv bewirtschaftet sowie regelmäßig gemäht bzw. beweidet. Ausschließlich zwei aufgelassene Bereiche (Bilder 16 bis 20 sowie 23 bis 25) sind dicht mit Landreitgras bewachsen.

Abb. 2: Lebensraumausstattung (Grundlage: © GeoBasis-DE/M-V 2021)



Die Artenausstattung der Krautschicht ist daher eher monoton und wird von Gräsern bestimmt. Auf den Flurstücken 71/1, 76/2 und 69 werden Ziegen zur Beweidung gehalten. Das Flurstück 74 ist mit einer stabilen Holzhütte bestanden. Nördlich der Hütte ist eine etwa 1,50 m breite Brombeerhecke gewachsen. Die Flurstücke 67 und 72 sind mit Landreitgras bestanden. Das gesamte Untersuchungsgelände ist eingezäunt und befindet sich im unmittelbaren Umfeld von Wohnbebauung nördlich der Ringstraße und der Dorfstraße. Die Zuwegung erfolgt vom Norden über die Ringstraße, die an die östlich verlaufende Kreisstraße „Dorfstraße“ angebunden ist. Nordöstlich und nordwestlich befinden sich Landwirtschaftsbetriebe. Entlang der Ringstraße verlaufen Siedlungsgehölze und -gebüsche, teilweise auf einem alten Steinwall, hauptsächlich aus Eschen, Robinie, Hänge-Birke, Flieder, Schlehdorn, Schneebeere, Hundsrose, Liguster und Hasel. Teilweise ragen die straßenbegleitenden Gehölze der Ringstraße in den Geltungsbereich hinein. Darunter befinden sich auch gem. § 18 NatSchAG M-V gesetzlich geschützte Bäume. Das Gelände beinhaltet keine nach § 20 NatSchAG M-V geschützten Biotope.

Abb. 3: Gewässernetz mit Biberburgen im Umfeld (Quelle © LAIV – MV)



Das Plangebiet ist durch die Immissionen seitens der Wohnbebauung von Brietzig, der Landwirtschaftsbetriebe, Gärten und der Straßen vorbelastet. Das Plangebiet ist durch intensive Gartennutzung und Haustierhaltung stark beunruhigt.

Der Boden des Untersuchungsraumes setzt sich laut Linfos aus sickerwasserbestimmten Lehmen/Tieflehmen zusammen. Das Grundwasser steht über 10 m unter Flur an und hat den Status eines potentiell nutzbaren Dargebotes mit chemischen Einschränkungen. Auf der Fläche befinden sich keine Oberflächengewässer und somit keine Laichgewässer für Amphibien. Etwa 130 m südwestlich und ca. 290 m nordwestlich befinden sich temporäre Standgewässer einschließlich Ufervegetation in Bereichen von Äckern und bindigen Böden, welche durch Wohnbebauung und die Ringstraße vom Plangebiet getrennt sind. Die Uecker verläuft etwa 1,7 km östlich des Plangebietes und ist durch die Bahnstrecke Pasewalk-Prenzlau sowie Ackerflächen von diesem getrennt.

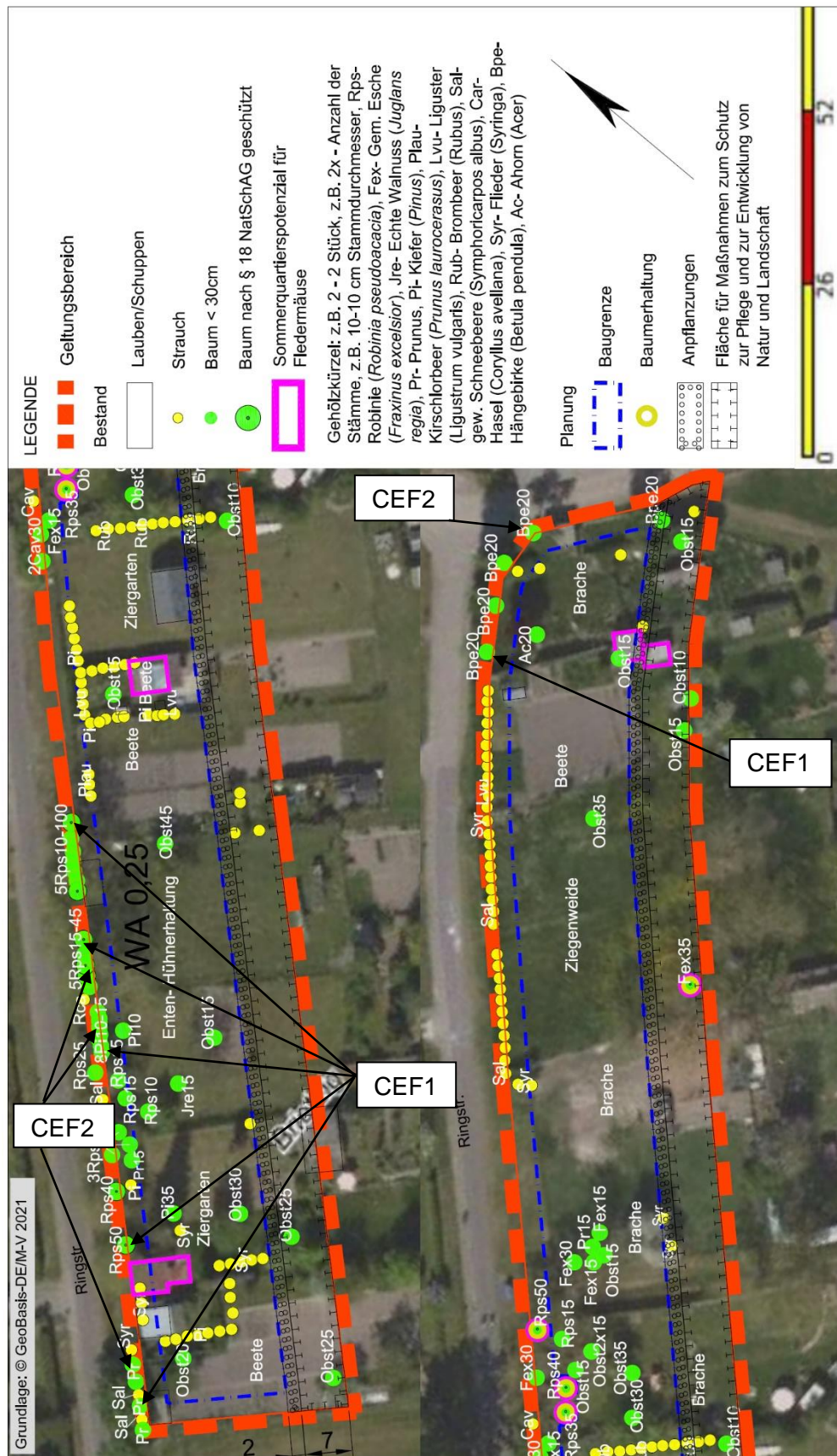
4. Datengrundlage

Bei der durchgeführten Begehung am 17.08.2021 wurde das Gelände auf Eignung als Lebensraum eingeschätzt. Dazu wurden die Gebäude, Bodenflächen und Gehölze begutachtet, um Höhlen, Spalten und Nester und andere Hinweise auf mögliche Fledermausquartiere, Vorkommen von Bruthabitaten oder Lebensstätten anderer Tierarten zu erkennen. Die Biotoptypenkartierung erfolgte ebenfalls an genanntem Termin. Weitere Grundlagen der Prüfung waren vorhandene Daten zu Boden-, Wasser- und Grundwasserverhältnissen, Verbreitungskarten sowie Luftbildaufnahmen (GAIA MV, Google Earth) und Geofachdaten des Naturschutzes in M-V des Kartenportales Umwelt des Landschaftsinformationssystems Mecklenburg-Vorpommern (LINFOS MV).

5. Vorhabenbeschreibung

Im Plangeltungsbereich soll Bebauung auf gärtnerisch genutzten Flächen entstehen, die sich an der Bauweise der Umgebung orientiert. Es handelt sich hierbei um Wohnhäuser, welche maximal eingeschossig und mit einer GRZ von 0,25, also mit einer zulässigen Überbauung von 37,5 % der Wohnbaufläche errichtet werden darf. Die nach Bebauung unversiegelten Grundstücksflächen sollen zukünftig gärtnerisch genutzt werden. Verkehrsflächen sind im Plangebiet nicht vorgesehen. Die meisten Bäume und Sträucher auf den Flächen werden entfernt. Vier geschützte Bäume und drei Robinien werden zur Erhaltung festgesetzt. Die straßenbegleitenden Siedlungsgehölze und -gebüsche entlang der Ringstraße bleiben erhalten. Sämtliche Gebäude, wie Lauben und Geräteschuppen, werden beseitigt. Die Gehölze werden im Bereich der Anpflanzfestsetzung ersetzt. Diese trennt die Baufläche von der Fläche für Maßnahmen zum Schutz zur Pflege und zur Entwicklung von Natur und Landschaft. Hier soll keine Bebauung und Haustierhaltung vonstattengehen, um eine ggf. bestehende Nutzung des Plangebietes durch die Haubenlerche weiterhin, in ähnlicher Qualität wie derzeit, zu gewährleisten.

Abb. 4: Planung



Mögliche baubedingte Wirkungen sind Beeinträchtigungen des Naturhaushaltes während der Bauarbeiten, welche nach Bauende wieder eingestellt bzw. beseitigt werden. Während dieses Zeitraumes kommt es vor allem durch Betrieb von Baumaschinen zu folgenden erhöhten Belastungen der Umwelt:

1. Beanspruchung unversiegelter Flächen durch Baustellenbetrieb,
2. Bodenverdichtung, Lagerung von Baumaterialien
3. Störungen durch Lärm, Bewegung, und Erschütterungen durch Baumaschinen im gesamten Baustellenbereich und damit Scheuchwirkung auf Fauna.

Mögliche anlagebedingte Wirkungen sind dauerhafte Beeinträchtigungen des Naturhaushaltes durch die Existenz des Vorhabens an sich.

1. Versiegelungen von bereits beanspruchten Flächen und Boden
2. Beseitigung potentieller Habitate
3. Beeinträchtigung des Landschaftsbildes durch Gebäude entsprechend der Umgebungsbebauung.

Mögliche betriebsbedingte Wirkungen sind Beeinträchtigungen des Naturhaushaltes durch die Funktion/ Nutzung der bereits bestehenden Baulichkeiten, welche sich nicht erhöhen werden.

- 1 durch Wohnnutzung verursachte Immissionen

6. Relevanzprüfung

Gegenstand der Artenschutzrechtlichen Prüfung sind die durch Aufnahme in den Anhang IV der FFH - Richtlinie streng geschützten Pflanzen und Tierarten sowie die europäischen Vogelarten. Die in Mecklenburg-Vorpommern lebenden Nichtvogelarten wurden in der "Liste der in Mecklenburg-Vorpommern streng geschützten Tier- und Pflanzenarten (ohne Vögel)" des Landesamtes für Umwelt, Naturschutz und Geologie Mecklenburg - Vorpommern vom 22.07.2015 erfasst. Durch Abgleichung der Lebensraumsprüche dieser Arten mit der Lebensraumausstattung der Vorhabenfläche werden die für die Prüfung relevanten Arten selektiert.

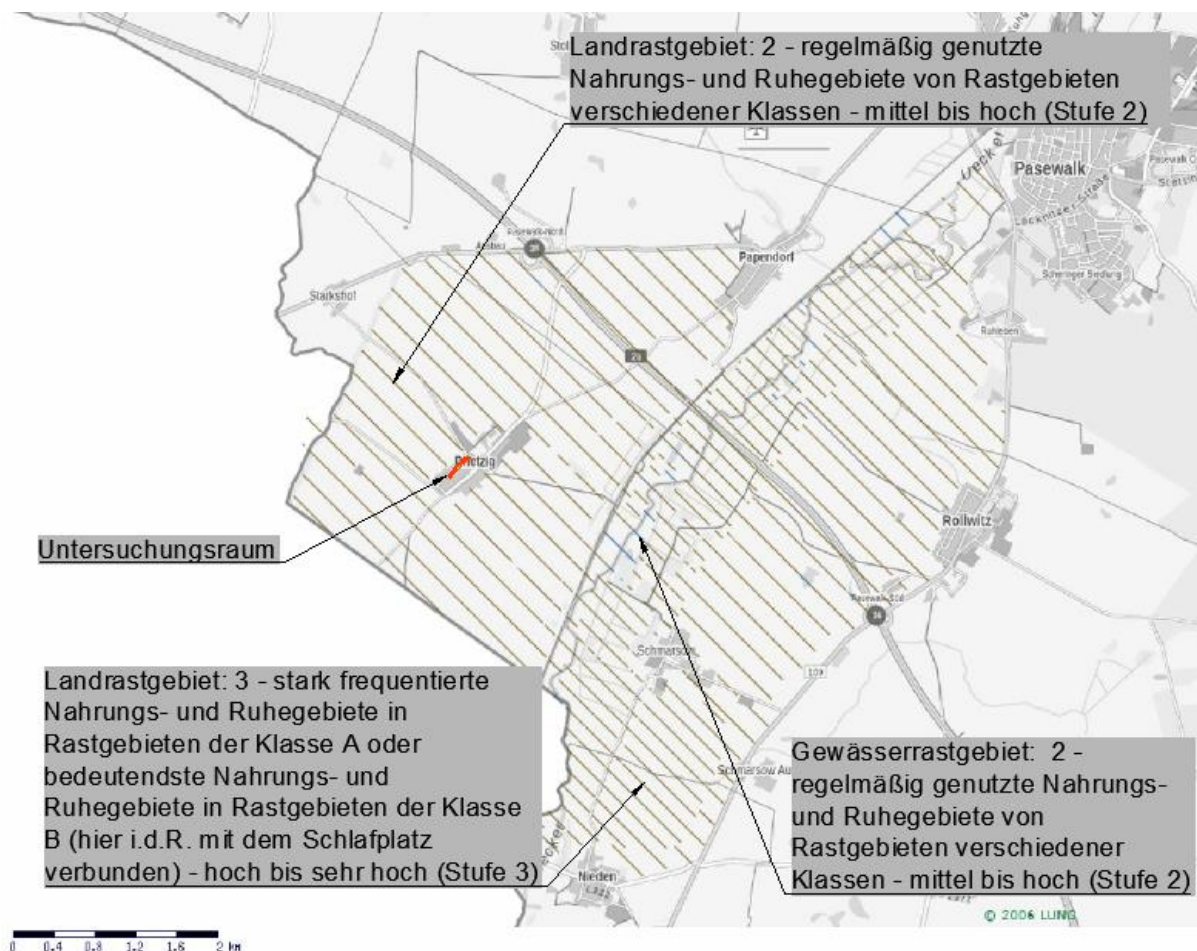
Das intensiv bewirtschaftete Gärten sowie zwei Brachflächen umfassende Plangebiet ist aufgrund seiner Lage inmitten Bebauung und aufgrund der bestehenden Nutzung stark beunruhigt. Die bewirtschafteten Gärten dienen als Weideflächen für Ziegen, der Hühner- und Entenhaltung sowie als Gemüse- und Blumenanbauflächen (Beete). Die aufgelassenen Flächen sind dicht mit verfilztem hochgewachsenem Landreitgras überwuchert. Auf der zentralen Brachfläche und entlang der Ringstraße stehen eine Vielzahl von Großbäumen hauptsächlich der Arten Robinien und Eschen. Im restlichen Plangebiet dominieren Obstbäume. Höhlen konnten bei der Begehung nicht ausgemacht werden. Die Robinien bieten mit ihrer borkigen rissigen Rinde Quartierspotenzial für Fledermäuse.

Die kleinen Baulichkeiten werden als Lauben, Schuppen oder Ställe genutzt und sind nicht unterkellert. Sie bestehen aus einem wechselndem Materialmix aus Plastik, Sperrholz, Holz, Blech und Dachpappe. Eine höhere gerade errichtete Holzlaube (Bild 14) bietet aufgrund ihrer korrekten Bauweise und kurzen Standdauer noch keine Brut- und Quartiersmöglichkeiten. Alle

übrigen Nebengebäude sind niedrig aber weisen viele Spalten und Einflugmöglichkeiten auf. Die Nutzung durch gebäudebewohnende Arten ist nicht auszuschließen.

Alle Bäume sind potenzielle Bruthabitate. Im Zusammenhang mit einer Planung, ca. 50 m nördlich, wurde vor 3 Jahren die Haubenlerche nachgewiesen. Dieser Bodenbrüter ist relativ störunanfällig und besiedelt kurzrasige Flächen. Die Nutzung des Plangebietes als Nahrungshabitat ist möglich.

Abb. 5: Rastplatzfunktion im Umfeld (Quelle © LAIV – MV)



Der anstehende Boden ist bindig und somit nicht grabbar. Die Fläche ist intensiver Nutzung und Kleintierhaltung unterworfen. Katzen und Hunde sind im Plangebiet präsent. In einem Teil der Vorhabenfläche fehlt die nötige Deckung durch Aufwuchs, im Bereich der Brache ist der Boden dicht verwurzelt und überwuchert. Die Brachen sind verschattet. Im Plangebiet sind keine Gewässer vorhanden und auch in der näheren Umgebung finden sich keine hochwertigen Laichhabitate. Von einem Vorkommen von Zauneidechsen und Amphibien in Landlebensräumen wird nicht ausgegangen.

Streng geschützten Käfer- und Falterarten stehen keine geeigneten Lebensräume (z.B. alte absterbende Bäume) und Futterpflanzen (z.B. Weidenröschen, Nachtkerze) zur Verfügung.

Im entsprechenden Messtischblattquadranten 2549-1 wurden Fischotteraktivitäten registriert. Die Beeke und die Randow als Lebensräume der Art sind jeweils 1 km vom Vorhaben entfernt.

Aufgrund der fehlenden Vernetzung des Plangebietes mit diesen Lebensräumen durch Fließgewässer wird ein Vorkommen der Art im Plangebiet ausgeschlossen.

Im Messtischblattquadranten 2549-1 erfolgten keine Beobachtungen von Groß- und Greifvogelarten. Der Untersuchungsraum liegt in keinem Rastgebiet (siehe Abbildung 5) aber in Zone B, das heißt im Bereich mittlerer bis hoher relativer Dichte des Vogelzuges über dem Land M-V. Das Plangebiet kann aufgrund der Innerörtlichkeit, wegen der Einfriedung und vielfältigen Gehölzanordnungen keine Rastplatzfunktion ausüben.

Tabelle 1: Auswahl der prüfungsrelevanten Arten

wiss. Artname	dt. Artname	bevorzugter Lebensraum	Vorkommen Habitat im UR
Farn-und Blütenpflanzen			
<i>Angelica palustris</i>	Sumpf-Engelwurz	nasse Standorte	nein
<i>Apium repens</i>	Kriechender Sellerie	feuchte/ überschwemmte Standorte	nein
<i>Botrychium multifidum</i>	Vierteiliger Rautenfarn	stickstoffarme saure Böden	nein
<i>Botrychium simplex</i>	Einfacher Rautenfarn	feuchte, basenarme, sa. Lehmböden	nein
<i>Caldesia parnassifolia</i>	Herzlöffel	Wasser, Uferbereiche	nein
<i>Cypripedium calceolus</i>	Echter Frauenschuh	absonnige karge Sand/Lehmstandorte	nein
<i>Jurinea cyanoides</i>	Sand-Silberscharte	offene besonnte Sandflächen	nein
<i>Liparis loeselii</i>	Sumpf-Glanzkraut	kalkreiche Moore, Sümpfe, Steinbrüche	nein
<i>Luronium natans</i>	Schwimmendes Froschkraut	Wasser	nein
<i>Pulsatilla patens</i>	Finger-Küchenschelle	offene besonnte stickstoffarme Flächen	nein
<i>Saxifraga hirculus</i>	Moor-Steinbrech	Moore	nein
<i>Thesium ebracteatum</i>	Vorblattloses Leinblatt	bodensaure und sommerwarme Standorte in Heiden, Borstgrasrasen oder Sandmagerrasen	nein
Landsäuger			
<i>Bison bonasus</i>	Wisent	Wälder	nein
<i>Canis lupus</i>	Wolf	siedlungsferne Bereiche Heide- und Waldbereiche	nein
<i>Castor fiber</i>	Biber	ungestörte Fließgewässerabschnitte mit Gehölzbestand,	nein
<i>Cricetus cricetus</i>	Europäischer Feldhamster	Ackerflächen	nein
<i>Felis sylvestris</i>	Wildkatze	ungestörte Wälder	nein
<i>Lutra lutra</i>	Eurasischer Fischotter	flache Flüsse/ Gräben mit zugewachsenen Ufern, Überschwemmungsebenen	nein
<i>Lynx lynx</i>	Eurasischer Luchs	ungestörte Wälder	nein

wiss. Artname	dt. Artname	bevorzugter Lebensraum	Vorkommen Habitat im UR
<i>Muscardinus avellanarius</i>	Haselmaus	Mischwälder mit reichem Buschbestand (besonders Haselsträucher)	nein
<i>Mustela lutreola</i>	Europäischer Wildnerz	wassernahe Flächen	nein
<i>Sicista betulina</i>	Waldbirkenmaus	feuchtes bis sumpfiges, deckungsreiches Gelände	nein
<i>Ursus arctos</i>	Braunbär	ungestörte Wälder	nein
Fledermäuse			
<i>Eptesicus serotinus</i>	Breitflügel-Fledermaus	Gebäudeteile, Baumhöhlen, unterschiedliche Landschaftsstrukturen als Jagdhabitats (Offenland, Wald, Waldränder)	ja
<i>Myotis nattereri</i>	Fransenfledermaus		ja
<i>Myotis daubentonii</i>	Wasserfledermaus		ja
<i>Nyctalus noctula</i>	Abendsegler		ja
<i>Pipistrellus pipistrellus</i>	Zwergfledermaus		ja
<i>Pipistrellus pygmaeus</i>	Mückenfledermaus		ja
<i>Pipistrellus nathusii</i>	Rauhhaufledermaus		ja
<i>Plecotus auritus</i>	Braunes Langohr		ja
<i>Myotis brandtii</i>	Große Bartfledermaus		ja
<i>Vespertilio murinus</i>	Zweifarb-Fledermaus		ja
<i>Nyctalus leisleri</i>	Kleiner Abendsegler		ja
<i>Myotis myotis</i>	Großes Mausohr		ja
<i>Myotis dasycneme</i>	Teichfledermaus		Gebäudeteile, Baumhöhlen, unterschiedliche Landschaftsstrukturen als Jagdhabitats (Offenland, Laubwald u.a. in Kombination mit nahrungsreiche Stillgewässer, Fließgewässern)
<i>Myotis mystacinus</i>	Kleine Bartfledermaus	nein	
<i>Barbastella barbastellus</i>	Mopsfledermaus	nein	
<i>Eptesicus nilssonii</i>	Nordfledermaus	nein	
<i>Plecotus austriacus</i>	Graues Langohr	nein	
Meeressäuger			
<i>Phocoena phocoena</i>	Schweinswal	Meer	nein
Kriechtiere			
<i>Coronella austriaca</i>	Schlingnatter	Moorrandbereiche, strukturreiche Sandheiden und Sandmagerrasen, Sanddünenengebiete	nein
<i>Emys orbicularis</i>	Europäische Sumpfschildkröte	stille oder langsam fließende Gewässer mit trockenen, exponierten, besonnten Stellen zur Eiablage	nein
<i>Lacerta agilis</i>	Zauneidechse	Vegetationsarme, sonnige Trockenstandorte; Flächen mit Gehölzanflug, bebuschte Feld- und	Ja, in den

wiss. Artname	dt. Artname	bevorzugter Lebensraum	Vorkommen Habitat im UR
		Wegränder, Ränder lichter Nadelwälder	Randbe- reichen
Amphibien			
<i>Hyla arborea</i>	Laubfrosch	permanent wasserführende Gewässer, in Verbindung mit Grünlandflächen, gehölzfreien Biotopen der Sümpfe, Saumstrukturen und feuchten Waldbereichen	nein
<i>Pelobates fuscus</i>	Knoblauchkröte		
<i>Triturus cristatus</i>	Kammolch		
<i>Rana arvalis</i>	Moorfrosch	wie oben sowie temporär wasserführende Gewässer	nein
<i>Bombina bombina</i>	Rotbauchunke	wasserführende Gewässer vorzugsweise in Verbindung mit Grünland, Saumstrukturen und feuchten Waldbereichen, außerhalb des Verbreitungsgebietes	nein
<i>Rana dalmatina</i>	Springfrosch	lichte und gewässerreiche Laubmischwälder, Moorbiotope innerhalb von Waldflächen	nein
<i>Rana lessonae</i>	Kleiner Wasserfrosch		nein
<i>Bufo calamita</i>	Kreuzkröte	Bevorzugen vegetationslose / -arme, sonnenexponierte, schnell durchwärmte Gewässer, Offenlandbiotope, Trockenbiotope mit vegetationsarmen bzw. freien Flächen	nein
<i>Bufo viridis</i>	Wechselkröte		nein
Fische			
<i>Acipenser oxyrinchus</i>	Atlantischer Stör	Flüsse	nein
<i>Acipenser sturio</i>	Europäischer Stör	Flüsse	nein
<i>Coregonus oxyrinchus</i>	Nordseeschnäpel	Flüsse	nein
Falter			
<i>Euphydryas maturna</i>	Eschen-Scheckenfalter	feucht-warme Wälder	nein
<i>Lopinga achine</i>	Gelbringfalter	Waldlichtungen mit Fieder-Zwenke oder Wald-Zwenke	nein
<i>Lycaena dispar</i>	Großer Feuerfalter	Feuchtwiesen, Moore	nein
<i>Lycaena helle</i>	Blauschillernder Feuerfalter	Feuchtwiesen, Moore	nein
<i>Maculinea arion</i>	Schwarzfleckiger Ameisen-Bläuling	trockene, warme, karge Flächen mit Ameisen und Thymian	nein
<i>Proserpinus proserpina</i>	Nachtkerzenschwärmer	Trockenlebensräume mit geeigneten Futterpflanzen (u.a. <i>Oenothera biennis</i>)	nein
Käfer			
<i>Cerambyx cerdo</i>	Großer Eichenbock, Heldbock	bevorzugen absterbende Eichen	nein
<i>Dytiscus latissimus</i>	Breitrand	nährstoffarme vegetationsreiche Stillgewässer mit besonnten Flachwasserbereichen	nein

wiss. Artname	dt. Artname	bevorzugter Lebensraum	Vorkommen Habitat im UR
Graphoderus bilineatus	Schmalbindiger Breitflügel-Tauchkäfer	Dystrophe Moor-/Heideweiher meist mit Flachwasser;	nein
Osmoderma eremita	Eremit	mulmgefüllte Baumhöhlen von Laubbäumen vorzugsweise Eiche, Linde, Rotbuche, Weiden auch Obstbäume	nein
Libellen			
Aeshna viridis	Grüne Mosaikjungfer	Gewässer mit Kriebsschere	nein
Gomphus flavipes	Asiatische Keiljungfer	leicht schlammige bis sandige Ufer	nein
Sympecma paedisca	Sibirische Winterlibelle	Niedermoore und Seeufer; reich strukturierte Meliorationsgräben	nein
Leucorrhinia albifrons	Östliche Moosjungfer	dystrophe Waldgewässer, Waldhochmoore	nein
Leucorrhinia caudalis	Zierliche Moosjungfer	dystrophe Waldgewässer;	nein
Leucorrhinia pectoralis	Große Moosjungfer	eu- bis mesotrophe, saure Stillgewässer	nein
Weichtiere			
Anisus vorticulus	Zierliche Tellerschnecke	kleine Tümpel, die mit Wasserlinsen (Lemna) bedeckt sind	nein
Unio crassus	Gemeine Bachmuschel	in klaren Bächen und Flüssen	nein
Avifauna	alle europäischen Brutvogelarten	v.a. Gebäude- und gehölbewohnende Arten	ja
	Zugvogelarten	vom Landesamt für Umwelt und Natur MV gekennzeichnete Rastplätze	nein

In Auswertung der oben stehenden Tabelle werden im weiteren Verlauf des Artenschutzfachbeitrages folgende Arten bzw. Artengruppen näher auf Verbotstatbestände durch das Vorhaben betrachtet:

- Avifauna ● Fledermäuse

7. Bestandsdarstellung und Bewertung der betroffenen Arten

Avifauna

Im Rahmen der Potenzialanalyse am 15.07.21, wurden durch den Ornithologen Walter Schulz auf der Vorhabenfläche Brutvogelarten gemäß Tabellen 2 bis 5 prognostiziert. Die drei laut Roter Liste Deutschlands oder M-V gefährdeten Arten der Tabelle 2 werden zuvor einzeln kommentiert.

Tabelle 2: Potentielle gefährdete und streng geschützte Arten

Deutscher Name	Wissenschaftlicher Name	RL D/MV	VS-RL Anh. I / Abs. II	BArtSchV	Bruthabitat	Schutz des Nistplatzes	Nahrung	Maßnahmen
Bluthänfling	<i>Carduelis cannabina</i>	3/V			Ba, Bu	[1]/1	S, I	Erhalt
Feldsperling	<i>Passer montanus</i>	V/3			H	[2]/2	S, I, Kn, O	Erhalt
Haubenlerche	<i>Galerida cristata</i>	1/2		x	B	[1]/1	S, I, W	

Abkürzungsverzeichnis im Anhang

Bluthänfling (Carduelis cannabina)	
Schutzstatus	
RL MV: V RL D: 3	<input type="checkbox"/> Europäische Vogelart gemäß Art.1 Vogelschutzrichtlinie
Bestandsdarstellung	
<p><u>Angaben zur Autökologie:</u> Besiedelt sonnige, offene-halboffene Landschaften mit niedrigen Hecken, Büschen mit nicht zu hochwüchsiger Krautschicht. Bevorzugt junge Nadelbaumkulturen, Kahlschläge, Baumschulen, verbuschte Halbtrockenrasen, Ruderafluren, stadtrandnahe Friedhöfe. Baum- und Gebüschbrüter in dichtem Gebüsch und jungen Koniferen. Sehr kleines Nestrevier (<300 m²). Schutz der Fortpflanzungsstätte nach §44 Abs.1 BNatSchG durch Nest oder Nistplatz. Der Schutz erlischt nach Beenden der jeweiligen Brutperiode. Ernährt sich von Pflanzensamen, kleinen Insekten und Spinnen. Die Fluchtdistanz beträgt <10-20 Meter (Flade, 1994).</p> <p><u>Vorkommen in M-V:</u> Mit hoher Stetigkeit in M-V verbreitet. Allerdings im Vergleich zu vorausgegangenen Kartierungen stark abnehmende Bestände. Im gesamten Mecklenburg-Vorpommern umfasst der Bestand 13.500-24.000 BP (Vökler, 2014).</p> <p><u>Gefährdungsursachen:</u> Wesentliche Ursache für den Bestandsrückgang ist der mit dem Einsatz von Herbiziden in der industriellen Landwirtschaft verbundene Verlust artenreicher Krautsäume. In Ortschaften verschwinden Nahrungsflächen durch zunehmende Bebauung, Gartennutzung und zu intensive Pflegemaßnahmen. Aufforstungsflächen fehlen in Wäldern (Vökler, 2014).</p>	

<p>Vorkommen im Untersuchungsraum</p> <p><input type="checkbox"/> nachgewiesen <input checked="" type="checkbox"/> potenziell vorkommend</p> <p><u>Beschreibung der Vorkommen im Untersuchungsraum:</u> 1 Brutpaar in den Sträuchern und Baumkronen.</p> <p><u>Lokale Population nach Vökler, 2014:</u> Bei einer Kartierung im Zeitraum von 2005-2009 konnten im Untersuchungsgebiet des Messtischblattquadranten 2549-1 etwa 8-20 Brutpaare festgestellt werden.</p>
<p>Prüfung des Eintretens der Verbotstatbestände nach § 44 Abs. 1 i.V.m. Abs. 5 BNatSchG</p>
<p>Artspezifische Vermeidungsmaßnahmen sowie vorgezogene Ausgleichsmaßnahmen (CEF): <u>Auflistung der Maßnahmen:</u></p> <ul style="list-style-type: none"> - Gehölzbeseitigungen im Zeitraum vom 01.10. bis zum 29.02., außerhalb der Brutzeit. - Zur Erhaltung festgesetzte Gehölze sind zu erhalten. - Pflanzungen auf nicht überbaubaren Grundstücksflächen
<p>Prognose und Bewertung des Tötungs- und Verletzungsverbot gem. § 44 Abs. 1 Nr. 1 BNatSchG (ausgenommen sind Tötungen/ Verletzungen in Verbindung mit Zerstörung von Fortpflanzungs- und Ruhestätten): Verletzung oder Tötung von Tieren, Beschädigung oder Zerstörung ihrer Entwicklungsformen</p> <p><input type="checkbox"/> Das Verletzungs- und Tötungsrisiko erhöht sich für die Individuen signifikant bzw. das Risiko der Beschädigung oder Zerstörung von Entwicklungsformen (Eier) steigt signifikant an</p> <p><input checked="" type="checkbox"/> Das Verletzungs- und Tötungsrisiko erhöht sich für die Individuen nicht signifikant und das Risiko der Beschädigung oder Zerstörung von Entwicklungsformen (Eier) steigt nicht signifikant an</p> <p>Die Gefahr Vögel zu verletzen oder zu töten besteht für brütende Tiere. Während der Potenzialanalyse zum Vorhaben wurde Brutgeschehen des Bluthänflings in den Gehölzen prognostiziert. Fällungen sind außerhalb der Brutzeit durchzuführen. So entsteht nicht die Gefahr brütende Vögel zu töten oder zu verletzen und kein Schädigungstatbestand nach § 44 (1) Nr. 1 BNatSchG.</p>
<p>Prognose und Bewertung des Störungsverbot gem. § 44 Abs. 1 Nr. 2 BNatSchG Erhebliches Stören von Tieren während der Fortpflanzungs-, Aufzucht-, Mauser-, Überwinterungs- und Wanderungszeiten</p> <p><input type="checkbox"/> Die Störung führt zur Verschlechterung des Erhaltungszustandes der lokalen Population</p> <p><input checked="" type="checkbox"/> Die Störungen führen zu keiner Verschlechterung des Erhaltungszustandes der lokalen Population</p> <p>Eine erhebliche Störung liegt vor, wenn Eingriffe zu einer Verschlechterung des Erhaltungszustandes der lokalen Population einer Art führen. Mithilfe der Bauzeitenregelung können Tötungen oder Verletzungen von Tieren ausgeschlossen werden. Es erfolgen Pflanzungen auf nicht überbaubaren Grundstücksflächen. Die neu bereitgestellten Strukturen sind geeignet die ökologische Funktion der Fortpflanzungsstätten im räumlichen Zusammenhang zu übernehmen. Die lokale Population ist nicht gefährdet. Es entsteht kein Störungstatbestand nach § 44 (1) Nr. 2 BNatSchG.</p>
<p>Prognose und Bewertung der Schädigungsbestände gem. § 44 Abs. 1 Nr. 3 i. V. m. Abs.5 BNatSchG sowie ggf. der Verletzungs- und Tötungsverbot gem. § 44 Abs. 5 BNatSchG (Tötungen/ Verletzungen in Verbindung mit Zerstörung von Fortpflanzungs- oder Ruhestätten)</p> <p><input type="checkbox"/> Beschädigung oder Zerstörung von Fortpflanzungs- oder Ruhestätten</p> <p><input type="checkbox"/> Tötung von Tieren im Zusammenhang mit der Schädigung von Fortpflanzungs- oder Ruhestätten nicht auszuschließen</p> <p><input type="checkbox"/> Vorgezogene Ausgleichsmaßnahmen (CEF) erforderlich, um Eintreten des Verbotstatbestandes zu vermeiden</p> <p><input type="checkbox"/> Beschädigung oder Zerstörung (ggf. im Zusammenhang mit Tötung), ökologische Funktion wird im räumlichen Zusammenhang nicht gewahrt</p> <p>Gehölze im und in der Umgebung des Plangebietes bleiben erhalten. Es sind Pflanzungen vorgesehen. Die Bebauung erfolgt sukzessive, so dass immer Habitate zur Verfügung stehen. Das Angebot an Fortpflanzungs- und Ruhestätten bleibt erhalten. Damit entsteht kein Schädigungstatbestand nach § 44 (1) Nr. 3 BNatSchG.</p>
<p>Zusammenfassende Feststellung der artenrechtlichen Verbotstatbestände</p>
<p>Die Verbotstatbestände nach § 44 Abs.1 i. V. m. Abs.5 BNatSchG</p> <p><input type="checkbox"/> Treffen zu Darlegung der Gründe für Ausnahme erforderlich</p> <p><input checked="" type="checkbox"/> Treffen nicht zu artenschutzrechtliche Prüfung endet hiermit</p>

Darlegung der naturschutzfachlichen Gründe für eine Ausnahme nach § 45 Abs.7 BNatSchG

Wahrung des Erhaltungszustandes

Die Gewährung einer Ausnahme führt zu:

- Keiner Verschlechterung des derzeitigen Erhaltungszustandes der Populationen
 Keiner Verschlechterung des derzeit ungünstigen Erhaltungszustandes der Populationen
 Kompensatorische Maßnahmen zur Wahrung des Erhaltungszustandes sind erforderlich

Auflistung der Maßnahmen mit Angaben zu Monitoring/ Risikomanagement

Begründung, dass EHZ gewahrt bleibt

Feldsperling (*Passer montanus*)

Schutzstatus

RL MV: 3
RL D: V

- Europäische Vogelart gemäß Art.1 Vogelschutzrichtlinie

Bestandsdarstellung

Angaben zur Autökologie:

Besiedelt locker bebaute Siedlungen mit Baumbestand und angrenzenden Feldern. Halboffene Agrarlandschaften mit Feldgehölzen, Baumäckern, Wälder mit Eichenanteil, in bäuerlichen Dörfern, Kleingärten, Obstgärten, Parks und Friedhöfe. Brütet in Bäumen und Gebüsch, nimmt Nistkästen an. Ernährt sich vor allem von Getreide, die Jungtiere fressen Insekten und deren Larven sowie Spinnen und andere Wirbellose. Das beanspruchte Revier hat eine Größe von <0,3 ->3 ha. Die Fluchtdistanz beträgt < 10 m (Flade, 1994). Laut § 44 Abs. 1 BNatSchG ist ein System mehrerer jährlich abwechselnd genutzter Nester geschützt. Der Schutz erlischt, wenn die Fortpflanzungsstätte aufgegeben wurde.

Vorkommen in M-V:

Fast flächendeckende Verbreitung, abgesehen von den großen Waldflächen, in M-V. Abnahme der Population zwischen zweiter Kartierung (1997) und dritter Kartierung (2009) beträgt 78 % auf 38.000-52.000 BP für ganz MV.

Gefährdungsursachen:

Strukturarmut in die Landschaft, Einsatz von Herbiziden, Rückgang artenreicher Wiesen und Felder, Mangel an Nistmöglichkeiten (Naturschutzbund Deutschland;

URL:<https://www.nabu.de/tiere-und-pflanzen/voegel/portraits/feldsperling/> [Stand: 07.09.2021].

Vorkommen im Untersuchungsraum

- nachgewiesen potenziell vorkommend

Beschreibung der Vorkommen im Untersuchungsraum: max. 1 Brutpaar in Gehölzen und Lauben.

Lokale Population nach Vökler, 2014: Der Messtischquadrant 2549-1 war 2009 besetzt (Vökler, 2014).

Prüfung des Eintretens der Verbotstatbestände nach § 44 Abs. 1 i.V.m. Abs. 5 BNatSchG

Artspezifische Vermeidungsmaßnahmen sowie vorgezogene Ausgleichsmaßnahmen (CEF):

Auflistung der Maßnahmen:

- Abriss, Gehölzbeseitigungen im Zeitraum vom 01.10. bis zum 29.02., außerhalb der Brutzeit.
- Vor Abriss/Fällung von Robinien 4 malige Untersuchung auf Besatz ggf. Festlegung von weiteren Maßnahmen
- Zur Erhaltung festgesetzte Gehölze sind zu erhalten.
- Ersatznistkästen

Prognose und Bewertung des Tötungs- und Verletzungsverbot gem. § 44 Abs. 1 Nr. 1 BNatSchG (ausgenommen sind Tötungen/ Verletzungen in Verbindung mit Zerstörung von Fortpflanzungs- und Ruhestätten):

<p>Verletzung oder Tötung von Tieren, Beschädigung oder Zerstörung ihrer Entwicklungsformen</p> <p><input type="checkbox"/> Das Verletzungs- und Tötungsrisiko erhöht sich für die Individuen signifikant bzw. das Risiko der Beschädigung oder Zerstörung von Entwicklungsformen (Eier) steigt signifikant an</p> <p><input checked="" type="checkbox"/> Das Verletzungs- und Tötungsrisiko erhöht sich für die Individuen nicht signifikant und das Risiko der Beschädigung oder Zerstörung von Entwicklungsformen (Eier) steigt nicht signifikant an</p> <p>Die Gefahr Vögel zu verletzen oder zu töten besteht für brütende Tiere. Während der Potenzialanalyse zum Vorhaben wurde Brutgeschehen des Feldsperlings in den Gehölzen und Lauben prognostiziert. Fällungen und Abrisse sind außerhalb der Brutzeit durchzuführen. So entsteht nicht die Gefahr brütende Vögel zu töten oder zu verletzen und kein Schädigungstatbestand nach § 44 (1) Nr. 1 BNatSchG.</p>
<p>Prognose und Bewertung des Störungsverbot gem. § 44 Abs. 1 Nr. 2 BNatSchG Erhebliches Stören von Tieren während der Fortpflanzungs-, Aufzucht-, Mauser-, Überwinterungs- und Wanderungszeiten</p> <p><input type="checkbox"/> Die Störung führt zur Verschlechterung des Erhaltungszustandes der lokalen Population</p> <p><input checked="" type="checkbox"/> Die Störungen führen zu keiner Verschlechterung des Erhaltungszustandes der lokalen Population</p> <p>Eine erhebliche Störung liegt vor, wenn Eingriffe zu einer Verschlechterung des Erhaltungszustandes der lokalen Population einer Art führen. Mithilfe der Bauzeitenregelung können Tötungen oder Verletzungen von Tieren ausgeschlossen werden. Es erfolgen Pflanzungen auf nicht überbaubaren Grundstücksflächen. Die neu bereitgestellten Strukturen sind geeignet die ökologische Funktion der Fortpflanzungsstätten im räumlichen Zusammenhang zu übernehmen. Die lokale Population ist nicht gefährdet. Es entsteht kein Störungstatbestand nach § 44 (1) Nr. 2 BNatSchG.</p>
<p>Prognose und Bewertung der Schädigungsbestände gem. § 44 Abs. 1 Nr. 3 i. V. m. Abs.5 BNatSchG sowie ggf. der Verletzungs- und Tötungsverbot gem. § 44 Abs. 5 BNatSchG (Tötungen/ Verletzungen in Verbindung mit Zerstörung von Fortpflanzungs- oder Ruhestätten)</p> <p><input type="checkbox"/> Beschädigung oder Zerstörung von Fortpflanzungs- oder Ruhestätten</p> <p><input type="checkbox"/> Tötung von Tieren im Zusammenhang mit der Schädigung von Fortpflanzungs- oder Ruhestätten nicht auszuschließen</p> <p><input checked="" type="checkbox"/> Vorgezogene Ausgleichsmaßnahmen (CEF) erforderlich, um Eintreten des Verbotstatbestandes zu vermeiden</p> <p><input type="checkbox"/> Beschädigung oder Zerstörung (ggf. im Zusammenhang mit Tötung), ökologische Funktion wird im räumlichen Zusammenhang nicht gewahrt</p> <p>Es werden Ersatznistkästen installiert. Das Angebot an Fortpflanzungs- und Ruhestätten bleibt erhalten. Damit entsteht kein Schädigungstatbestand nach § 44 (1) Nr. 3 BNatSchG.</p>
<p>Zusammenfassende Feststellung der artenrechtlichen Verbotstatbestände</p>
<p>Die Verbotstatbestände nach § 44 Abs.1 i. V. m. Abs.5 BNatSchG</p> <p><input type="checkbox"/> Treffen zu Darlegung der Gründe für Ausnahme erforderlich</p> <p><input checked="" type="checkbox"/> Treffen nicht zu artenschutzrechtliche Prüfung endet hiermit</p>
<p>Darlegung der naturschutzfachlichen Gründe für eine Ausnahme nach § 45 Abs.7 BNatSchG</p>
<p>Wahrung des Erhaltungszustandes</p> <p><u>Die Gewährung einer Ausnahme führt zu:</u></p> <p><input type="checkbox"/> Keiner Verschlechterung des derzeitigen Erhaltungszustandes der Populationen</p> <p><input type="checkbox"/> Keiner Verschlechterung des derzeit ungünstigen Erhaltungszustandes der Populationen</p> <p><input type="checkbox"/> Kompensatorische Maßnahmen zur Wahrung des Erhaltungszustandes sind erforderlich</p> <p><i>Auflistung der Maßnahmen mit Angaben zu Monitoring/ Risikomanagement</i></p> <p><i>Begründung, dass EHZ gewahrt bleibt</i></p>

Haubenlerche

(Galerida cristata)

Schutzstatus	
RL MV: 2 RL D: 1	<input type="checkbox"/> Europäische Vogelart gemäß Art.1 Vogelschutzrichtlinie <input checked="" type="checkbox"/> streng geschützte Art <input checked="" type="checkbox"/> MV besondere Verantwortung
Bestandsdarstellung	
<p><u>Angaben zur Autökologie:</u> Besiedelt trockenwarme Gebiete mit höchstens zu 50 Prozent geschlossener Vegetation, auch reich strukturiert. Bevorzugt lehmige Sande. An Siedlungen gebunden; spärlich bewachsene Ruderalflächen, Stadtplätze, Schulhöfe, Sportflächen mit Ruderalflur, vertrocknende Rasenflächen, kiesige Flachdächer niedriger Gebäude. Frei- und Bodenbrüter in schütterer Vegetation und auf Flachdächern. Ernährt sich von Pflanzensamen bestimmter Gräser und Ruderalpflanzen, Regenwürmer, kleine Insekten. Raumbedarf beträgt 1-5 ha. Die Fluchtdistanz liegt bei <10 Metern. Nach §44 BNatSchG ist das Nest gesetzlich geschützt. Der Schutz erlischt, wenn die jeweilige Brutperiode beendet ist. (Flade, 1994).</p> <p><u>Vorkommen in M-V:</u> 2009 lag der Gesamtbestand bei 1.000-1.700 BP: 39% der Landesfläche M-Vs besiedelt. (Vökler, 20014)</p> <p><u>Gefährdungsursachen:</u> Zu viel Begrünung bei landwirtschaftlichen Großanlagen und Gewerbegebieten. Zu starke Bepflanzung in Wohngebieten. (Vökler, 2014)</p>	
<p>Vorkommen im Untersuchungsraum</p> <input type="checkbox"/> nachgewiesen <input checked="" type="checkbox"/> potenziell vorkommend <p><u>Beschreibung der Vorkommen im Untersuchungsraum:</u> Nutzung der Planfläche als Nahrungshabitat durch Brutpaare außerhalb des Untersuchungsraumes</p> <p><u>Lokale Population nach Vökler, 2014:</u> Bei einer Kartierung im Zeitraum von 2005-2009 konnten im Untersuchungsgebiet des Messtischblattquadranten 2549-1 etwa 8-20 Brutpaare festgestellt werden.</p>	
Prüfung des Eintretens der Verbotstatbestände nach § 44 Abs. 1 i.V.m. Abs. 5 BNatSchG	
<p>Artspezifische Vermeidungsmaßnahmen sowie vorgezogene Ausgleichsmaßnahmen (CEF): <u>Auflistung der Maßnahmen:</u></p> <ul style="list-style-type: none"> - Baufeldfreimachungen vom 01. Oktober bis zum 28. Februar - Schützende Anpflanzungen - Der Bereich der Fläche für Maßnahmen zum Schutz zur Pflege und zur Entwicklung von Natur und Landschaft ist von Bebauung und Haustierhaltung freizuhalten. 	
<p>Prognose und Bewertung des Tötungs- und Verletzungsverbot gem. § 44 Abs. 1 Nr. 1 BNatSchG (ausgenommen sind Tötungen/ Verletzungen in Verbindung mit Zerstörung von Fortpflanzungs- und Ruhestätten): Verletzung oder Tötung von Tieren, Beschädigung oder Zerstörung ihrer Entwicklungsformen</p> <input type="checkbox"/> Das Verletzungs- und Tötungsrisiko erhöht sich für die Individuen signifikant bzw. das Risiko der Beschädigung oder Zerstörung von Entwicklungsformen (Eier) steigt signifikant an <input checked="" type="checkbox"/> Das Verletzungs- und Tötungsrisiko erhöht sich für die Individuen nicht signifikant und das Risiko der Beschädigung oder Zerstörung von Entwicklungsformen (Eier) steigt nicht signifikant an Die Gefahr Vögel zu verletzen oder zu töten besteht für brütende Tiere. Während der Potenzialanalyse zum Vorhaben wurde die Nutzung des Plangebietes als Nahrungshabitat durch die Haubenlerche prognostiziert. Die Grundstücke werden nach und nach bebaut. Ein Ausweichen auf andere Flächen durch nahrungssuchende Vögel ist möglich. So besteht nicht die Gefahr brütende Vögel zu töten oder zu verletzen und kein Schädigungstatbestand nach § 44 (1) Nr. 1 BNatSchG.	
<p>Prognose und Bewertung des Störungsverbot gem. § 44 Abs. 1 Nr. 2 BNatSchG Erhebliches Stören von Tieren während der Fortpflanzungs-, Aufzucht-, Mauser-, Überwinterungs- und Wanderungszeiten</p>	

<input type="checkbox"/> Die Störung führt zur Verschlechterung des Erhaltungszustandes der lokalen Population <input checked="" type="checkbox"/> Die Störungen führen zu keiner Verschlechterung des Erhaltungszustandes der lokalen Population Eine erhebliche Störung liegt vor, wenn Eingriffe zu einer Verschlechterung des Erhaltungszustandes der lokalen Population einer Art führen. Bruthabitate der Art liegen außerhalb der Bauflächen. Im Bereich der Fläche für Maßnahmen zum Schutz zur Pflege und zur Entwicklung von Natur und Landschaft werden im Zusammenhang mit der schützenden Anpflanzfestsetzung neue beruhigtere Habitate geschaffen als bisher. Die neu bereitgestellten Strukturen sind geeignet die ökologische Funktion der Fortpflanzungsstätten im räumlichen Zusammenhang zu übernehmen Die lokale Population ist nicht gefährdet. Es entsteht kein Störungstatbestand nach § 44 (1) Nr. 2 BNatSchG.
Prognose und Bewertung der Schädigungsbestände gem. § 44 Abs. 1 Nr. 3 i. V. m. Abs.5 BNatSchG sowie ggf. der Verletzungs- und Tötungsverbotes gem. § 44 Abs. 5 BNatSchG (Tötungen/ Verletzungen in Verbindung mit Zerstörung von Fortpflanzens- oder Ruhestätten)
<input type="checkbox"/> Beschädigung oder Zerstörung von Fortpflanzungs- oder Ruhestätten <input type="checkbox"/> Tötung von Tieren im Zusammenhang mit der Schädigung von Fortpflanzungs- oder Ruhestätten nicht auszuschließen <input type="checkbox"/> Vorgezogene Ausgleichsmaßnahmen (CEF) erforderlich, um Eintreten des Verbotstatbestandes zu vermeiden <input type="checkbox"/> Beschädigung oder Zerstörung (ggf. im Zusammenhang mit Tötung), ökologische Funktion wird im räumlichen Zusammenhang nicht gewahrt Das bestehende beunruhigte Nahrungshabitat bleibt in Form der unversiegelten Grundstücksflächen erhalten und wird im Bereich der Naturschutzmaßnahmen aufgewertet. Damit bleibt das Angebot an Fortpflanzungs- und Ruhestätten bestehen. Die Bebauung erfolgt sukzessive. Daher ist ein Ausweichen in Nachbargrundstücke möglich, während die Anpflanz- und Naturschutzflächen hergestellt werden. Die geplante Struktur ist im Zusammenhang mit den vorhandenen Flächen geeignet, die ökologische Funktion der Fortpflanzungsstätten außerhalb des Plangebietes im räumlichen Zusammenhang weiterhin zu erfüllen. Damit entsteht kein Schädigungstatbestand nach § 44 (1) Nr. 3 BNatSchG.
Zusammenfassende Feststellung der artenrechtlichen Verbotstatbestände
Die Verbotstatbestände nach § 44 Abs.1 i. V. m. Abs.5 BNatSchG <input type="checkbox"/> Treffen zu Darlegung der Gründe für Ausnahme erforderlich <input checked="" type="checkbox"/> Treffen nicht zu artenschutzrechtliche Prüfung endet hiermit
Darlegung der naturschutzfachlichen Gründe für eine Ausnahme nach § 45 Abs.7 BNatSchG
Wahrung des Erhaltungszustandes <u>Die Gewährung einer Ausnahme führt zu:</u> <input type="checkbox"/> Keiner Verschlechterung des derzeitigen Erhaltungszustandes der Populationen <input type="checkbox"/> Keiner Verschlechterung des derzeit ungünstigen Erhaltungszustandes der Populationen <input type="checkbox"/> Kompensatorische Maßnahmen zur Wahrung des Erhaltungszustandes sind erforderlich <i>Auflistung der Maßnahmen mit Angaben zu Monitoring/ Risikomanagement Begründung, dass EHZ gewahrt bleibt</i>

Besonders geschützte Arten

Die ausschließlich besonders geschützten Vogelarten der Tabellen 3 bis 5 werden in Gruppen abgehandelt.

Tabelle 3: Potenzielle ausschließlich besonders geschützte Baumbrüter

Deutscher Name	Wissenschaftlicher Name	RL D/MV	VS-RL Anh. I / Abs. II	BArtSchV	Bruthabitat	Schutz des Nistplatzes	Nahrung	Maßnahmen
Amsel	<i>Turdus merula</i>	*/*			Ba, Bu	[1]/1	A	
Buchfink	<i>Fringilla coelebs</i>	*/*			Ba	[1]/1	O, S, I, Sp	
Elster	<i>Pica pica</i>	*/*			Ba	[2]/1	A, Aa	
Gartengrasmücke	<i>Sylvia borin</i>	*/*			Ba, Bu	[1]/1	I, Sp, Schn., O, Kn	
Gierlitz	<i>Serinus serinus</i>	*/*			Ba/Bu	[1]/1	S, Sp, I	
Grünfink	<i>Carduelis chloris</i>	*/*			Ba	[1]/1	S, Kn, O, I	
Kuckuck	<i>Cuculus canorus</i>	V/*			Brutparasit, Ba, Bu	[1]/1	I, Sp, W, Schn, Ap	
Mönchsgrasmücke	<i>Sylvia atricapilla</i>	*/*			B, Bu	[1]/1	I, Sp, O, Kn	
Nebelkrähe	<i>Corvus corone cornix</i>	*/*			Ba	[1]/1	A, Aa	
Ringeltaube	<i>Columba palumbus</i>	*/*			Ba, N	[1]/1	S, Kn, Pf, O	
Rotkehlchen	<i>Erithacus rubecula</i>	*/*			Ba, Bu	[1]/1	I, Sp, W, O, S	
Stieglitz	<i>Carduelis carduelis</i>	*/*			Ba	[1]/1	S, I	
Schwanzmeise	<i>Aegithalos caudatus</i>	*/*			Ba	[1]/1	I, Sp, O, Kn, Flechten	

Abkürzungsverzeichnis im Anhang

Potenzielle ausschließlich besonders geschützte Baumbrüter	
Schutzstatus	
RL MV: RL D:	<input type="checkbox"/> Europäische Vogelart gemäß Art.1 Vogelschutzrichtlinie
Bestandsdarstellung	
Angaben zur Autökologie: Alle besonders geschützten Baumbrüter siedeln hauptsächlich in der zentralen Brachfläche aber auch in den Obstbäumen und nördlich außerhalb der Plangebietsgrenze. Die Arten beanspruchen die Vorhabenfläche auch als Revier und begeben sich hier auf Nahrungssuche. Als anpassungsfähige Kulturfolger beanspruchen sie kleine Reviere und weisen geringe Fluchtdistanzen auf. Sie sind in der Lage Ausweichhabitate zu nutzen. Nur die Elster nutzt ein System mehrerer i.d.R.	

jährlich abwechselnd genutzter Nester/Nistplätze. Die Beeinträchtigung eines o. mehrerer Einzelnester außerhalb der Brutzeit führt nicht zur Beeinträchtigung der Fortpflanzungsstätte. Der Schutz der Fortpflanzungsstätte erlischt bei allen Arten, nach Beendigung der jeweiligen Brutperiode.

Vorkommen in M-V:

Die Arten weisen hohe Bestandsdichten auf und sind nicht gefährdet.

Gefährdungsursachen:

Vorkommen im Untersuchungsraum

nachgewiesen potenziell vorkommend

Beschreibung der Vorkommen im Untersuchungsraum: max.je ein Brutpaar

Lokale Population nach Vökler, 2014: stabil

Prüfung des Eintretens der Verbotstatbestände nach § 44 Abs. 1 i.V.m. Abs. 5 BNatSchG

Artspezifische Vermeidungsmaßnahmen sowie vorgezogene Ausgleichsmaßnahmen (CEF):

Auflistung der Maßnahmen:

- Baufeldfreimachungen, Fällungen und Abrissmaßnahmen sind vom 01. Oktober bis zum 28. Februar durchzuführen.
- Erhaltung von Bäumen innerhalb und außerhalb des Plangebietes
- Pflanzung heimischer Gehölze in Anpflanzfestsetzung

Prognose und Bewertung des Tötungs- und Verletzungsverbot gem. § 44 Abs. 1 Nr. 1 BNatSchG (ausgenommen sind Tötungen/ Verletzungen in Verbindung mit Zerstörung von Fortpflanzungs- und Ruhestätten):

Verletzung oder Tötung von Tieren, Beschädigung oder Zerstörung ihrer Entwicklungsformen

- Das Verletzungs- und Tötungsrisiko erhöht sich für die Individuen signifikant bzw. das Risiko der Beschädigung oder Zerstörung von Entwicklungsformen (Eier) steigt signifikant an
- Das Verletzungs- und Tötungsrisiko erhöht sich für die Individuen nicht signifikant und das Risiko der Beschädigung oder Zerstörung von Entwicklungsformen (Eier) steigt nicht signifikant an
- Die Gefahr Vögel zu verletzen oder zu töten besteht für brütende Tiere. Während der Potenzialanalyse zum Vorhaben wurde Brutgeschehen der Arten aus Tabelle 3 in den Bäumen inner- und außerhalb des Plangebietes prognostiziert. Fällungen erfolgen außerhalb der Brutzeit. So besteht nicht die Gefahr brütende Vögel zu töten oder zu verletzen und kein Schädigungstatbestand nach § 44 (1) Nr. 1 BNatSchG.

Prognose und Bewertung des Störungsverbot gem. § 44 Abs. 1 Nr. 2 BNatSchG

Erhebliches Stören von Tieren während der Fortpflanzungs-, Aufzucht-, Mauser-, Überwinterungs- und Wanderungszeiten

- Die Störung führt zur Verschlechterung des Erhaltungszustandes der lokalen Population
- Die Störungen führen zu keiner Verschlechterung des Erhaltungszustandes der lokalen Population
- Eine erhebliche Störung liegt vor, wenn Eingriffe zu einer Verschlechterung des Erhaltungszustandes der lokalen Population einer Art führen. Tötungen und Verletzungen werden durch die Bauzeitenregelung vermieden. Die Fortpflanzungsstätten der o.g. Arten bleiben teilweise erhalten. Neue Bäume werden gepflanzt, die Nahrung und neue Bruthabitate bieten. Die lokalen Populationen sind stabil und werden durch das Vorhaben, bei Umsetzung der Maßnahmen nicht gefährdet. Es entsteht kein Störungstatbestand nach § 44 (1) Nr. 2 BNatSchG.

Prognose und Bewertung der Schädigungsbestände gem. § 44 Abs. 1 Nr. 3 i. V. m. Abs.5 BNatSchG sowie ggf. der Verletzungs- und Tötungsverbot gem. § 44 Abs. 5 BNatSchG (Tötungen/ Verletzungen in Verbindung mit Zerstörung von Fortpflanzungs- oder Ruhestätten)

- Beschädigung oder Zerstörung von Fortpflanzungs- oder Ruhestätten
- Tötung von Tieren im Zusammenhang mit der Schädigung von Fortpflanzungs- oder Ruhestätten nicht auszuschließen
- Vorgezogene Ausgleichsmaßnahmen (CEF) erforderlich, um Eintreten des Verbotstatbestandes zu vermeiden
- Beschädigung oder Zerstörung (ggf. im Zusammenhang mit Tötung), ökologische Funktion wird im räumlichen Zusammenhang nicht gewahrt

Gehölze im Plangebiet und seiner Umgebung bleiben erhalten. Es sind Pflanzungen vorgesehen. Die Bebauung erfolgt sukzessive, so dass immer Habitate zur Verfügung stehen während die Neupflanzungen Wirkung entfalten. Das Angebot an Fortpflanzungs- und Ruhestätten bleibt erhalten. Damit entsteht kein Schädigungstatbestand nach § 44 (1) Nr. 3 BNatSchG.

Zusammenfassende Feststellung der artenrechtlichen Verbotstatbestände	
Die Verbotstatbestände nach § 44 Abs.1 i. V. m. Abs.5 BNatSchG	
<input type="checkbox"/>	Treffen zu Darlegung der Gründe für Ausnahme erforderlich
<input checked="" type="checkbox"/>	Treffen nicht zu artenschutzrechtliche Prüfung endet hiermit
Darlegung der naturschutzfachlichen Gründe für eine Ausnahme nach § 45 Abs.7 BNatSchG	
Wahrung des Erhaltungszustandes	
Die Gewährung einer Ausnahme führt zu:	
<input type="checkbox"/>	Keiner Verschlechterung des derzeitigen Erhaltungszustandes der Populationen
<input type="checkbox"/>	Keiner Verschlechterung des derzeit ungünstigen Erhaltungszustandes der Populationen
<input type="checkbox"/>	Kompensatorische Maßnahmen zur Wahrung des Erhaltungszustandes sind erforderlich
Auflistung der Maßnahmen mit Angaben zu Monitoring/ Risikomanagement	
Begründung, dass EHZ gewahrt bleibt	

Tabelle 4: Potenzielle ausschließlich besonders geschützte Gebüschbrüter

Deutscher Name	Wissenschaftlicher Name	RL D/MV	VS-RL Anh. I / Abs. II	BArtSchV	Bruthabitat	Schutz des Nistplatzes	Nahrung	Maßnahmen
Heckenbraunelle	<i>Prunella modularis</i>	*/*			Bu	[1]/1	I, Sp, S,	
Klappergrasmücke	<i>Sylvia curruca</i>	*/*			Bu	[1]/1	Sp, W, O, I	

Abkürzungsverzeichnis im Anhang

Potenzielle ausschließlich besonders geschützte Gebüschbrüter	
Schutzstatus	
RL MV: RL D:	<input type="checkbox"/> Europäische Vogelart gemäß Art.1 Vogelschutzrichtlinie
Bestandsdarstellung	
<u>Angaben zur Autökologie:</u> Alle besonders geschützten Gebüschbrüter siedeln in den vereinzelt Sträuchern der Gärten, der Brachflächen und der Ringstraße. Die Arten beanspruchen die Vorhabenfläche auch als Revier und begeben sich hier auf Nahrungssuche. Als anpassungsfähige Kulturfolger beanspruchen sie kleine Reviere und weisen geringe Fluchtdistanzen auf. Sie sind in der Lage Ausweichhabitate zu nutzen. Der Schutz der Fortpflanzungsstätte erlischt bei allen Arten, nach Beendigung der jeweiligen Brutperiode.	
<u>Vorkommen in M-V:</u> Die Arten weisen hohe Bestandsdichten auf und sind nicht gefährdet.	
<u>Gefährdungsursachen:</u>	
Vorkommen im Untersuchungsraum	
<input type="checkbox"/> nachgewiesen	<input checked="" type="checkbox"/> potenziell vorkommend
Beschreibung der Vorkommen im Untersuchungsraum: max.je ein Brutpaar	

Lokale Population nach Vökler, 2014: stabil
Prüfung des Eintretens der Verbotstatbestände nach § 44 Abs. 1 i.V.m. Abs. 5 BNatSchG
Artspezifische Vermeidungsmaßnahmen sowie vorgezogene Ausgleichsmaßnahmen (CEF): <u>Auflistung der Maßnahmen:</u> <ul style="list-style-type: none"> - Baufeldfreimachungen, Fällungen und Abrissmaßnahmen sind vom 01. Oktober bis zum 28. Februar durchzuführen. - Erhaltung von Sträuchern innerhalb und außerhalb des Plangebietes - Pflanzung heimischer Gehölze in Anpflanzfestsetzung
Prognose und Bewertung des Tötungs- und Verletzungsverbotes gem. § 44 Abs. 1 Nr. 1 BNatSchG (ausgenommen sind Tötungen/ Verletzungen in Verbindung mit Zerstörung von Fortpflanzungs- und Ruhestätten): Verletzung oder Tötung von Tieren, Beschädigung oder Zerstörung ihrer Entwicklungsformen <ul style="list-style-type: none"> <input type="checkbox"/> Das Verletzungs- und Tötungsrisiko erhöht sich für die Individuen signifikant bzw. das Risiko der Beschädigung oder Zerstörung von Entwicklungsformen (Eier) steigt signifikant an <input checked="" type="checkbox"/> Das Verletzungs- und Tötungsrisiko erhöht sich für die Individuen nicht signifikant und das Risiko der Beschädigung oder Zerstörung von Entwicklungsformen (Eier) steigt nicht signifikant an <p>Die Gefahr Vögel zu verletzen oder zu töten besteht für brütende Tiere. Während der Potenzialanalyse zum Vorhaben wurde Brutgeschehen der Arten aus Tabelle 4 in den Sträuchern inner- und außerhalb des Plangebietes prognostiziert. Fällungen erfolgen außerhalb der Brutzeit. So besteht nicht die Gefahr brütende Vögel zu töten oder zu verletzen und kein Schädigungstatbestand nach § 44 (1) Nr. 1 BNatSchG.</p>
Prognose und Bewertung des Störungsverbotes gem. § 44 Abs. 1 Nr. 2 BNatSchG Erhebliches Stören von Tieren während der Fortpflanzungs-, Aufzucht-, Mauser-, Überwinterungs- und Wanderungszeiten <ul style="list-style-type: none"> <input type="checkbox"/> Die Störung führt zur Verschlechterung des Erhaltungszustandes der lokalen Population <input checked="" type="checkbox"/> Die Störungen führen zu keiner Verschlechterung des Erhaltungszustandes der lokalen Population <p>Eine erhebliche Störung liegt vor, wenn Eingriffe zu einer Verschlechterung des Erhaltungszustandes der lokalen Population einer Art führen. Tötungen und Verletzungen werden durch die Bauzeitenregelung vermieden. Die Fortpflanzungsstätten der o.g. Arten in unmittelbarer Nähe außerhalb des Plangebietes bleiben erhalten. Neue Sträucher werden gepflanzt, die Nahrung und neue Bruthabitate bieten. Die lokalen Populationen sind stabil und werden durch das Vorhaben, bei Umsetzung der Maßnahmen nicht gefährdet. Es entsteht kein Störungstatbestand nach § 44 (1) Nr. 2 BNatSchG.</p>
Prognose und Bewertung der Schädigungsbestände gem. § 44 Abs. 1 Nr. 3 i. V. m. Abs.5 BNatSchG sowie ggf. der Verletzungs- und Tötungsverbotes gem. § 44 Abs. 5 BNatSchG (Tötungen/ Verletzungen in Verbindung mit Zerstörung von Fortpflanzungs- oder Ruhestätten) <ul style="list-style-type: none"> <input type="checkbox"/> Beschädigung oder Zerstörung von Fortpflanzungs- oder Ruhestätten <input type="checkbox"/> Tötung von Tieren im Zusammenhang mit der Schädigung von Fortpflanzungs- oder Ruhestätten nicht auszuschließen <input type="checkbox"/> Vorgezogene Ausgleichsmaßnahmen (CEF) erforderlich, um Eintreten des Verbotstatbestandes zu vermeiden <input type="checkbox"/> Beschädigung oder Zerstörung (ggf. im Zusammenhang mit Tötung), ökologische Funktion wird im räumlichen Zusammenhang nicht gewahrt <p>Gehölze in der unmittelbaren Umgebung bleiben erhalten. Es sind Pflanzungen vorgesehen. Die Bebauung erfolgt sukzessive, so dass immer Habitate zur Verfügung stehen während die Neupflanzungen Wirkung entfalten. Das Angebot an Fortpflanzungs- und Ruhestätten bleibt erhalten. Damit entsteht kein Schädigungstatbestand nach § 44 (1) Nr. 3 BNatSchG.</p>
Zusammenfassende Feststellung der artenrechtlichen Verbotstatbestände
Die Verbotstatbestände nach § 44 Abs.1 i. V. m. Abs.5 BNatSchG <ul style="list-style-type: none"> <input type="checkbox"/> Treffen zu Darlegung der Gründe für Ausnahme erforderlich <input checked="" type="checkbox"/> Treffen nicht zu artenschutzrechtliche Prüfung endet hiermit
Darlegung der naturschutzfachlichen Gründe für eine Ausnahme nach § 45 Abs.7 BNatSchG

<p>Wahrung des Erhaltungszustandes <u>Die Gewährung einer Ausnahme führt zu:</u></p> <p><input type="checkbox"/> Keiner Verschlechterung des derzeitigen Erhaltungszustandes der Populationen</p> <p><input type="checkbox"/> Keiner Verschlechterung des derzeit ungünstigen Erhaltungszustandes der Populationen</p> <p><input type="checkbox"/> Kompensatorische Maßnahmen zur Wahrung des Erhaltungszustandes sind erforderlich</p> <p><i>Auflistung der Maßnahmen mit Angaben zu Monitoring/ Risikomanagement Begründung, dass EHZ gewahrt bleibt</i></p>
--

Tabelle 5: Potenzielle ausschließlich besonders geschützte Höhlen- und Nischenbrüter

Deutscher Name	Wissenschaftlicher Name	RL D/MV	VS-RL Anh. I / Abs. II	BArtSchV	Bruthabitat	Schutz des Nistplatzes	Nahrung	Maßnahmen
Bachstelze	<i>Motacilla alba</i>	*/*			N, H, B	[2]/3	I, Schn, Sp	
Blaumeise	<i>Parus caeruleus</i>	*/*			H	[2]/2	I, Sp, S, N, Kn	
Gartenrotschwanz	<i>Phoenicurus phoenicurus</i>	V/*	II		H, N	[2]/3	I, Sp, S	
Grauschnäpper	<i>Muscicapa striata</i>	V/*	II		N	[2]/3	I, W, O, Schn	
Hausrotschwanz	<i>Phoenicurus ochruros</i>	*/*			Gb	[2]/3	I, Sp, Schn, W,	
Haus Sperling	<i>Passer domesticus</i>	V/V						
Kohlmeise	<i>Parus major</i>	*/*			H	[2]/2	I, A	
Star	<i>Sturnus vulgaris</i>	3/*			H	[2]/2	A, O	
Zaunkönig	<i>Troglodytes troglodytes</i>	*/*			N	[1]/1	I, Sp	

Abkürzungsverzeichnis im Anhang

Potenzielle ausschließlich besonders geschützte Höhlen- und Nischenbrüter	
Schutzstatus	
RL MV:	<input type="checkbox"/> Europäische Vogelart gemäß Art.1 Vogelschutzrichtlinie
RL D:	
Bestandsdarstellung	
<u>Angaben zur Autökologie:</u>	
Alle besonders geschützten Höhlen- und Nischenbrüter siedeln in den Bäumen der Gärten, der Brachflächen und der Ringstraße sowie in den Lauben. Die Arten beanspruchen die Vorhabenfläche auch als Revier und begeben sich hier auf Nahrungssuche. Als anpassungsfähige Kulturfollower beanspruchen sie kleine Reviere und weisen geringe Fluchtdistanzen auf. Sie sind in der Lage Ausweichhabitate zu nutzen. Der Schutz der Fortpflanzungsstätte erlischt beim Zaunkönig, nach Beendigung der jeweiligen Brutperiode, der der übrigen Arten mit Aufgabe der Fortpflanzungsstätte bzw. mit der Aufgabe des Reviers (Abwesenheit für 1-3 Brutperioden je nach Ortstreue und	

<p>ökologischer Flexibilität der Art). Alle Arten mit Ausnahme des Zaunkönigs nutzen ein System mehrerer i.d.R. jährlich abwechselnd genutzter Nester/Nistplätze. Die Beeinträchtigung eines o. mehrerer Einzelnester außerhalb der Brutzeit führt nicht zur Beeinträchtigung der Fortpflanzungsstätte.</p> <p><u>Vorkommen in M-V:</u> Die Arten weisen hohe Bestandsdichten auf und sind nicht gefährdet.</p> <p><u>Gefährdungsursachen:</u></p>
<p>Vorkommen im Untersuchungsraum</p> <p><input type="checkbox"/> nachgewiesen <input checked="" type="checkbox"/> potenziell vorkommend</p> <p><u>Beschreibung der Vorkommen im Untersuchungsraum:</u> max.je ein Brutpaar</p> <p><u>Lokale Population nach Vökler, 2014:</u> stabil</p>
<p>Prüfung des Eintretens der Verbotstatbestände nach § 44 Abs. 1 i.V.m. Abs. 5 BNatSchG</p>
<p>Artspezifische Vermeidungsmaßnahmen sowie vorgezogene Ausgleichsmaßnahmen (CEF):</p> <p><u>Auflistung der Maßnahmen:</u></p> <ul style="list-style-type: none"> - Baufeldfreimachungen, Fällungen und Abrissmaßnahmen sind vom 01. Oktober bis zum 28. Februar durchzuführen. - Vor Abriss/Fällung von Robinien 4 malige Untersuchung auf Besatz ggf. Festlegung von weiteren Maßnahmen - Ersatznistkästen
<p>Prognose und Bewertung des Tötungs- und Verletzungsverbot gem. § 44 Abs. 1 Nr. 1 BNatSchG (ausgenommen sind Tötungen/ Verletzungen in Verbindung mit Zerstörung von Fortpflanzungs- und Ruhestätten):</p> <p>Verletzung oder Tötung von Tieren, Beschädigung oder Zerstörung ihrer Entwicklungsformen</p> <p><input type="checkbox"/> Das Verletzungs- und Tötungsrisiko erhöht sich für die Individuen signifikant bzw. das Risiko der Beschädigung oder Zerstörung von Entwicklungsformen (Eier) steigt signifikant an</p> <p><input checked="" type="checkbox"/> Das Verletzungs- und Tötungsrisiko erhöht sich für die Individuen nicht signifikant und das Risiko der Beschädigung oder Zerstörung von Entwicklungsformen (Eier) steigt nicht signifikant an</p> <p>Die Gefahr Vögel zu verletzen oder zu töten besteht für brütende Tiere. Während der Potenzialanalyse zum Vorhaben wurde Brutgeschehen der Arten aus Tabelle 5 in den Bäumen inner- und außerhalb des Plangebietes sowie in den Gebäuden prognostiziert. Fällungen und Abrisse erfolgen außerhalb der Brutzeit. So besteht nicht die Gefahr brütende Vögel zu töten oder zu verletzen und kein Schädigungstatbestand nach § 44 (1) Nr. 1 BNatSchG.</p>
<p>Prognose und Bewertung des Störungsverbot gem. § 44 Abs. 1 Nr. 2 BNatSchG</p> <p>Erhebliches Stören von Tieren während der Fortpflanzungs-, Aufzucht-, Mauser-, Überwinterungs- und Wanderungszeiten</p> <p><input type="checkbox"/> Die Störung führt zur Verschlechterung des Erhaltungszustandes der lokalen Population</p> <p><input checked="" type="checkbox"/> Die Störungen führen zu keiner Verschlechterung des Erhaltungszustandes der lokalen Population</p> <p>Eine erhebliche Störung liegt vor, wenn Eingriffe zu einer Verschlechterung des Erhaltungszustandes der lokalen Population einer Art führen. Tötungen und Verletzungen werden durch die Bauzeitenregelung vermieden. Fortpflanzungsstätten der o.g. Arten im Plangebiet sowie in unmittelbarer Nähe außerhalb des Plangebietes bleiben erhalten. Ersatznistkästen werden angebracht, die neue Bruthabitate bieten. Die lokalen Populationen sind stabil und werden durch das Vorhaben, bei Umsetzung der Maßnahmen nicht gefährdet. Es entsteht kein Störungstatbestand nach § 44 (1) Nr. 2 BNatSchG.</p>
<p>Prognose und Bewertung der Schädigungsbestände gem. § 44 Abs. 1 Nr. 3 i. V. m. Abs.5 BNatSchG sowie ggf. der Verletzungs- und Tötungsverbot gem. § 44 Abs. 5 BNatSchG (Tötungen/ Verletzungen in Verbindung mit Zerstörung von Fortpflanzungs- oder Ruhestätten)</p> <p><input type="checkbox"/> Beschädigung oder Zerstörung von Fortpflanzungs- oder Ruhestätten</p> <p><input type="checkbox"/> Tötung von Tieren im Zusammenhang mit der Schädigung von Fortpflanzungs- oder Ruhestätten nicht auszuschließen</p> <p><input checked="" type="checkbox"/> Vorgezogene Ausgleichsmaßnahmen (CEF) erforderlich, um Eintreten des Verbotstatbestandes zu vermeiden</p> <p><input type="checkbox"/> Beschädigung oder Zerstörung (ggf. im Zusammenhang mit Tötung), ökologische Funktion wird im räumlichen Zusammenhang nicht gewahrt</p>

Gehölze in der unmittelbaren Umgebung bleiben erhalten. Es sind Ersatznistkästen vorgesehen. Die Bebauung erfolgt sukzessive, so dass immer Habitate zur Verfügung stehen während die Ersatznistkästen Wirkung entfalten. Diese werden vor Baubeginn installiert. Das Angebot an Fortpflanzungs- und Ruhestätten bleibt erhalten. Damit entsteht kein Schädigungstatbestand nach § 44 (1) Nr. 3 BNatSchG.	
Zusammenfassende Feststellung der artenrechtlichen Verbotstatbestände	
Die Verbotstatbestände nach § 44 Abs.1 i. V. m. Abs.5 BNatSchG	
<input type="checkbox"/>	Treffen zu Darlegung der Gründe für Ausnahme erforderlich
<input checked="" type="checkbox"/>	Treffen nicht zu artenschutzrechtliche Prüfung endet hiermit
Darlegung der naturschutzfachlichen Gründe für eine Ausnahme nach § 45 Abs.7 BNatSchG	
Wahrung des Erhaltungszustandes	
<u>Die Gewährung einer Ausnahme führt zu:</u>	
<input type="checkbox"/>	Keiner Verschlechterung des derzeitigen Erhaltungszustandes der Populationen
<input type="checkbox"/>	Keiner Verschlechterung des derzeit ungünstigen Erhaltungszustandes der Populationen
<input type="checkbox"/>	Kompensatorische Maßnahmen zur Wahrung des Erhaltungszustandes sind erforderlich
<i>Auflistung der Maßnahmen mit Angaben zu Monitoring/ Risikomanagement</i>	
<i>Begründung, dass EHZ gewahrt bleibt</i>	

Fledermäuse

Im Plangebiet befinden sich Ställe, Schuppen und Gartenlauben, die zum überwiegenden Teil unverschlossen und zugänglich sind. Es bestehen Spalten und Nischen zwischen den einzelnen Bauteilen der Gebäude sowie an den Holzfassaden. Auch an den Robinien befinden sich, Astabbrüche, Rindenablösungen und Spalten. Diese Quartiersmöglichkeiten sind als Sommerquartiere einzuordnen, da die genannten Gebäudebereiche witterungsunbeständig und nicht frostsicher sind und die zu fallenden Bäume keine ausreichenden Stammdurchmesser für Winterquartiersfunktionen aufweisen. Nachfolgend werden alle Fledermausarten betrachtet, die ihr Verbreitungsgebiet im Bereich der Vorhabenfläche haben und somit laut Messtischblatt 2549-1 potenziell vorkommen könnten. Es handelt sich um die zwölf Arten Breitflügelfledermaus, Fransenfledermaus, Wasserfledermaus, Abendsegler, Zwergfledermaus, Mückenfledermaus, Rauhhautfledermaus, Braunes Langohr, Große Bartfledermaus, Zweifarbfledermaus, Kleiner Abendsegler, Großes Mausohr.

Breitflügelfledermaus		(<i>Eptesicus serotinus</i>)	
Schutzstatus			
RL MV: 3	<input checked="" type="checkbox"/>	Anh. IV FFH-Richtlinie	
RL D: 3			
Bestandsdarstellung			
<u>Angaben zur Autökologie:</u>			
Es wird ein breites Spektrum an Lebensräumen besiedelt. Die Breitflügelfledermaus jagt über offenen Flächen mit randlichen Gehölzstrukturen. Wichtigste Beute sind Dung-, Juni- und Maikäfer. Die Flughöhe liegt bei 10 -15 Metern. Genutzt werden etwa 2-10 Teillebensräume zur Jagd, diese liegen in einem Radius etwa 6,5 km vom Quartier entfernt. Der Aktionsraum der Wochenstubenkolonie liegt zwischen 9,4 km ² -26 km ² . Wochenstubenquartiere fast ausschließlich in und an Gebäuden, z.B. in Spalten an Kaminen in Dachböden, Fledermauskästen, Baumhöhlen.			

<p>Als Winterquartiere dient das Innere von isolierten Wänden und Zwischendecken (Jens Berg und Volker Wachlin, verändert nach Rosenau und Boye 2004).</p> <p><u>Vorkommen in M-V:</u> In ganz Europa bis 55° Nord verbreitet. In Norddeutschland in Dörfern und Städten sehr häufig. Das Verbreitungsgebiet liegt überwiegend im Flachland, im Gebirge bis etwa 1000 Meter ü. NN. (Jens Berg und Volker Wachlin, verändert nach Rosenau und Boye 2004).</p> <p><u>Gefährdungsursachen:</u> Quartierverluste infolge von Sanierungen, wenn Dachböden abgedichtet oder Gebäude abgerissen werden, durch Kollisionen im Straßenverkehr, durch ungeeignete Holzschutzmittel, durch Nutzungsaufgabe von extensiv bewirtschafteten Streuobstwiesen und Grünland hervorgerufenes verringertes Nahrungsangebot, Kollisionen mit Windkrädern bei zu geringem Abstand zu den Habitaten. (Jens Berg und Volker Wachlin, verändert nach Rosenau und Boye 2004).</p>
<p>Vorkommen im Untersuchungsraum</p> <p><input type="checkbox"/> nachgewiesen <input checked="" type="checkbox"/> potenziell vorkommend</p> <p><u>Beschreibung der Vorkommen im Untersuchungsraum:</u> potenzielle Sommerquartiere in/an Gebäuden und Robinien vorhanden</p> <p><u>Lokale Population:</u> unbekannt</p>
<p>Prüfung des Eintretens der Verbotstatbestände nach § 44 Abs. 1 i.V.m. Abs. 5 BNatSchG</p>
<p>Artspezifische Vermeidungsmaßnahmen sowie vorgezogene Ausgleichsmaßnahmen (CEF):</p> <p><u>Auflistung der Maßnahmen:</u></p> <ul style="list-style-type: none"> - Abrisse vom 01. Oktober bis zum 28. Februar - Vor Abriss/Fällung von Robinien 4 malige Untersuchung auf Besatz durch Fledermäuse ggf. Festlegung von weiteren Maßnahmen
<p>Prognose und Bewertung des Tötungs- und Verletzungsverbotes gem. § 44 Abs. 1 Nr. 1 BNatSchG (ausgenommen sind Tötungen/ Verletzungen in Verbindung mit Zerstörung von Fortpflanzungs- und Ruhestätten):</p> <p>Verletzung oder Tötung von Tieren, Beschädigung oder Zerstörung ihrer Entwicklungsformen</p> <p><input type="checkbox"/> Das Verletzungs- und Tötungsrisiko erhöht sich für die Individuen signifikant bzw. das Risiko der Beschädigung oder Zerstörung von Entwicklungsformen (Eier) steigt signifikant an</p> <p><input checked="" type="checkbox"/> Das Verletzungs- und Tötungsrisiko erhöht sich für die Individuen nicht signifikant und das Risiko der Beschädigung oder Zerstörung von Entwicklungsformen steigt nicht signifikant an</p> <p>Die Gefahr Individuen zu verletzen oder zu töten besteht bei überwinternden Tieren. Während der Potenzialanalyse zum Vorhaben wurden ausschließlich Sommerquartiere prognostiziert. Aufgrund der Bauzeitenregelung besteht nicht die Gefahr von Tötungen und Verletzungen und kein Schädigungstatbestand nach § 44 (1) Nr. 1 BNatSchG.</p>
<p>Prognose und Bewertung des Störungsverbotes gem. § 44 Abs. 1 Nr. 2 BNatSchG</p> <p>Erhebliches Stören von Tieren während der Fortpflanzungs-, Aufzucht-, Mauser-, Überwinterungs- und Wanderungszeiten</p> <p><input type="checkbox"/> Die Störung führt zur Verschlechterung des Erhaltungszustandes der lokalen Population</p> <p><input checked="" type="checkbox"/> Die Störungen führen zu keiner Verschlechterung des Erhaltungszustandes der lokalen Population</p> <p>Eine erhebliche Störung liegt vor, wenn Eingriffe zu einer Verschlechterung des Erhaltungszustandes der lokalen Population einer Art führen. Vor Abriss und Fällung der Robinien werden potenzielle Quartiere auf Besatz untersucht und bei Bedarf Ersatzquartiere angeordnet. Die ggf. notwendigen neu bereitgestellten Strukturen wären geeignet die ökologische Funktion der Fortpflanzungsstätten im räumlichen Zusammenhang zu übernehmen Die lokale Population ist nicht gefährdet. Es entsteht kein Störungstatbestand nach § 44 (1) Nr. 2 BNatSchG.</p>
<p>Prognose und Bewertung der Schädigungsbestände gem. § 44 Abs. 1 Nr. 3 i. V. m. Abs.5 BNatSchG sowie ggf. der Verletzungs- und Tötungsverbotes gem. § 44 Abs. 5 BNatSchG (Tötungen/ Verletzungen in Verbindung mit Zerstörung von Fortpflanzungs- oder Ruhestätten)</p> <p><input type="checkbox"/> Beschädigung oder Zerstörung von Fortpflanzungs- oder Ruhestätten</p> <p><input type="checkbox"/> Tötung von Tieren im Zusammenhang mit der Schädigung von Fortpflanzungs- oder Ruhestätten nicht auszuschließen</p> <p><input type="checkbox"/> Vorgezogene Ausgleichsmaßnahmen (CEF) erforderlich, um Eintreten des Verbotstatbestandes zu vermeiden</p>

<input type="checkbox"/>	Beschädigung oder Zerstörung (ggf. im Zusammenhang mit Tötung), ökologische Funktion wird im räumlichen Zusammenhang nicht gewahrt
Vor Abriss und Fällung der Robinien werden potenzielle Quartiere auf Besatz untersucht und bei Bedarf Ersatzquartiere angeordnet. Damit entsteht kein Schädigungstatbestand nach § 44 (1) Nr. 3 BNatSchG.	
Zusammenfassende Feststellung der artenrechtlichen Verbotstatbestände	
Die Verbotstatbestände nach § 44 Abs.1 i. V. m. Abs.5 BNatSchG	
<input type="checkbox"/>	Treffen zu Darlegung der Gründe für Ausnahme erforderlich
<input checked="" type="checkbox"/>	Treffen nicht zu artenschutzrechtliche Prüfung endet hiermit
Darlegung der naturschutzfachlichen Gründe für eine Ausnahme nach § 45 Abs.7 BNatSchG	
Wahrung des Erhaltungszustandes	
<u>Die Gewährung einer Ausnahme führt zu:</u>	
<input type="checkbox"/>	Keiner Verschlechterung des derzeitigen Erhaltungszustandes der Populationen
<input type="checkbox"/>	Keiner Verschlechterung des derzeit ungünstigen Erhaltungszustandes der Populationen
<input type="checkbox"/>	Kompensatorische Maßnahmen zur Wahrung des Erhaltungszustandes sind erforderlich
<i>Auflistung der Maßnahmen mit Angaben zu Monitoring/ Risikomanagement</i>	
<i>Begründung, dass EHZ gewahrt bleibt</i>	

Große Bartfledermaus		(<i>Myotis brandtii</i>)	
Schutzstatus			
RL MV: 2	<input checked="" type="checkbox"/>	Anh. IV FFH-Richtlinie	
RL D:			
Bestandsdarstellung			
<u>Angaben zur Autökologie:</u> Besiedelt Wälder und Gewässer. Jagdgebiete weisen Feldgehölze und Hecken auf. Wichtigste Nahrung stellen Schmetterlinge, Spinnen, Zuckmücken, Schnaken, Fliegen dar. Sommerquartiere in Baumhöhlen, Stammanrissen, hinter abstehender Rinde und in Spalträumen von Gebäudefassaden und in Dachräumen. Die Art nimmt gerne Fledermauskästen an. Meist befinden sich die Gebäudequartiere nah an Waldrändern oder an Baumquartieren. Bis zu 13 Teiljagdgebiete mit einer Größe von 1-4 ha, die bis zu 10 km vom Quartier entfernt sind, können genutzt werden. Als Winterquartiere dienen Höhlen, Stollen und Keller (Jens Berg und Volker Wachlin, verändert nach Denise und Rahmel 2004)			
<u>Vorkommen in M-V:</u> Die Fledermaus gehört in Deutschland zu den selteneren Arten. Das Areal im Norden Europas reicht bis 65 °Nord (Jens Berg und Volker Wachlin, verändert nach Denise und Rahmel 2004).			
<u>Gefährdungsursachen:</u> Vorausgegangene Zerstörungen von Auwäldern wirkte sich negativ auf Habitat Eignung für die große Bartfledermaus aus. Weitere Ursachen sind die Zerstörung von Quartieren bei Gebäudesanierungen, durch forstwirtschaftliche Arbeiten und Zerschneidung von Lebensräumen durch Straßen und WEA (Jens Berg und Volker Wachlin, verändert nach Denise und Rahmel 2004).			
Vorkommen im Untersuchungsraum			
<input type="checkbox"/>	nachgewiesen	<input checked="" type="checkbox"/>	potenziell vorkommend
<u>Beschreibung der Vorkommen im Untersuchungsraum:</u> potenzielle Sommerquartiere in/an Gebäuden und Robinien vorhanden			
<u>Lokale Population :</u> unbekannt			
Prüfung des Eintretens der Verbotstatbestände nach § 44 Abs. 1 i.V.m. Abs. 5 BNatSchG			

<p>Artspezifische Vermeidungsmaßnahmen sowie vorgezogene Ausgleichsmaßnahmen (CEF): Auflistung der Maßnahmen:</p> <ul style="list-style-type: none"> - Abrisse vom 01. Oktober bis zum 28. Februar - Vor Abriss/Fällung von Robinien 4 malige Untersuchung auf Besatz durch Fledermäuse ggf. Festlegung von weiteren Maßnahmen
<p>Prognose und Bewertung des Tötungs- und Verletzungsverbotes gem. § 44 Abs. 1 Nr. 1 BNatSchG (ausgenommen sind Tötungen/ Verletzungen in Verbindung mit Zerstörung von Fortpflanzungs- und Ruhestätten): Verletzung oder Tötung von Tieren, Beschädigung oder Zerstörung ihrer Entwicklungsformen</p> <p><input type="checkbox"/> Das Verletzungs- und Tötungsrisiko erhöht sich für die Individuen signifikant bzw. das Risiko der Beschädigung oder Zerstörung von Entwicklungsformen (Eier) steigt signifikant an</p> <p><input checked="" type="checkbox"/> Das Verletzungs- und Tötungsrisiko erhöht sich für die Individuen nicht signifikant und das Risiko der Beschädigung oder Zerstörung von Entwicklungsformen steigt nicht signifikant an</p> <p>Die Gefahr Individuen zu verletzen oder zu töten besteht bei überwinternden Tieren. Während der Potenzialanalyse zum Vorhaben wurden ausschließlich Sommerquartiere prognostiziert. Aufgrund der Bauzeitenregelung besteht nicht die Gefahr von Tötungen und Verletzungen und kein Schädigungstatbestand nach § 44 (1) Nr. 1 BNatSchG.</p>
<p>Prognose und Bewertung des Störungsverbotes gem. § 44 Abs. 1 Nr. 2 BNatSchG Erhebliches Stören von Tieren während der Fortpflanzungs-, Aufzucht-, Mauser-, Überwinterungs- und Wanderungszeiten</p> <p><input type="checkbox"/> Die Störung führt zur Verschlechterung des Erhaltungszustandes der lokalen Population</p> <p><input checked="" type="checkbox"/> Die Störungen führen zu keiner Verschlechterung des Erhaltungszustandes der lokalen Population</p> <p>Eine erhebliche Störung liegt vor, wenn Eingriffe zu einer Verschlechterung des Erhaltungszustandes der lokalen Population einer Art führen. Vor Abriss und Fällung der Robinien werden potenzielle Quartiere auf Besatz untersucht und bei Bedarf Ersatzquartiere angeordnet. Die ggf. notwendigen neu bereitgestellten Strukturen wären geeignet die ökologische Funktion der Fortpflanzungsstätten im räumlichen Zusammenhang zu übernehmen Die lokale Population ist nicht gefährdet. Es entsteht kein Störungstatbestand nach § 44 (1) Nr. 2 BNatSchG.</p>
<p>Prognose und Bewertung der Schädigungsbestände gem. § 44 Abs. 1 Nr. 3 i. V. m. Abs.5 BNatSchG sowie ggf. der Verletzungs- und Tötungsverbotes gem. § 44 Abs. 5 BNatSchG (Tötungen/ Verletzungen in Verbindung mit Zerstörung von Fortpflanzungs- oder Ruhestätten)</p> <p><input type="checkbox"/> Beschädigung oder Zerstörung von Fortpflanzungs- oder Ruhestätten</p> <p><input type="checkbox"/> Tötung von Tieren im Zusammenhang mit der Schädigung von Fortpflanzungs- oder Ruhestätten nicht auszuschließen</p> <p><input type="checkbox"/> Vorgezogene Ausgleichsmaßnahmen (CEF) erforderlich, um Eintreten des Verbotstatbestandes zu vermeiden</p> <p><input type="checkbox"/> Beschädigung oder Zerstörung (ggf. im Zusammenhang mit Tötung), ökologische Funktion wird im räumlichen Zusammenhang nicht gewahrt</p> <p>Vor Abriss und Fällung der Robinien werden potenzielle Quartiere auf Besatz untersucht und bei Bedarf Ersatzquartiere angeordnet. Damit entsteht kein Schädigungstatbestand nach § 44 (1) Nr. 3 BNatSchG.</p>
<p>Zusammenfassende Feststellung der artenrechtlichen Verbotstatbestände</p>
<p>Die Verbotstatbestände nach § 44 Abs.1 i. V. m. Abs.5 BNatSchG</p> <p><input type="checkbox"/> Treffen zu Darlegung der Gründe für Ausnahme erforderlich</p> <p><input checked="" type="checkbox"/> Treffen nicht zu artenschutzrechtliche Prüfung endet hiermit</p>
<p>Darlegung der naturschutzfachlichen Gründe für eine Ausnahme nach § 45 Abs.7 BNatSchG</p>
<p>Wahrung des Erhaltungszustandes <u>Die Gewährung einer Ausnahme führt zu:</u></p> <p><input type="checkbox"/> Keiner Verschlechterung des derzeitigen Erhaltungszustandes der Populationen</p> <p><input type="checkbox"/> Keiner Verschlechterung des derzeit ungünstigen Erhaltungszustandes der Populationen</p> <p><input type="checkbox"/> Kompensatorische Maßnahmen zur Wahrung des Erhaltungszustandes sind erforderlich</p> <p><i>Auflistung der Maßnahmen mit Angaben zu Monitoring/ Risikomanagement</i> <i>Begründung, dass EHZ gewahrt bleibt</i></p>

Wasserfledermaus		(<i>Myotis daubentonii</i>)	
Schutzstatus			
RL MV: 4 RL D:	<input checked="" type="checkbox"/>	Anh. IV FFH-Richtlinie	
Bestandsdarstellung			
<p><u>Angaben zur Autökologie:</u> Als Wochenstubenquartiere werden insbesondere Baumhöhlen genutzt, die sich im Stammbereich von Laubbäumen befinden. Hierbei vor allem alte ausgefallte Specht Höhlen, Stammmisse, Spalten, Astlöcher und Fledermauskästen. Vorwiegend Randständig gelegen Bäume werden oft besiedelt. Ein Wochenstubenverband kann bis zu 40 Baumhöhlen im Jahresverlauf besiedeln, welche in Abständen von bis zu 2,6 km auseinander liegen und sich auf einer Fläche bis zu 5,3 km² befinden. Die Quartiere der Männchen sind häufig in Baumhöhlen, Spalträumen von Brücken und unterirdischen Quartieren zu finden. Winterquartiere kennzeichnen sich als Höhlen, Stollen, Keller, Bunkeranlagen, die stets frostfrei sind und eine hohe Luftfeuchtigkeit aufweisen. Als Jagdgebiete dienen offene Wasserflächen, langsam fließende Bäche und kleinere Flüsse. Die Gewässer sind mit Gehölzbestandenen Ufern ausgestattet. Wichtigste Beutetiere sind Zuckmücken, Köcherfliegen, Eintagsfliegen, Käfer und Schmetterlinge (Jens Berg und Volker Wachlin, verändert nach Dietz und Boye 2004).</p> <p><u>Vorkommen in M-V:</u> Ein Areal, was sich von Westeuropa bis Ostsibirien und Ostchina erstreckt. Die Art ist in Europa bis zu 63 Breitengrad verbreitet (Jens Berg und Volker Wachlin, verändert nach Dietz und Boye 2004).</p> <p><u>Gefährdungsursachen:</u> Durch die Fällung von Quartierbäumen im Rahmen forstwirtschaftlicher Maßnahmen, durch hohe Störungsintensitäten, Abriss oder Umnutzung von Winterquartieren, Kollisionen und Lebensraumzerschneidung durch den Straßenverkehr (Jens Berg und Volker Wachlin, verändert nach Dietz und Boye 2004).</p>			
<p>Vorkommen im Untersuchungsraum <input type="checkbox"/> nachgewiesen <input checked="" type="checkbox"/> potenziell vorkommend <u>Beschreibung der Vorkommen im Untersuchungsraum:</u> potenzielle Sommerquartiere in/an Gebäuden und Robinien vorhanden Lokale Population: unbekannt</p>			
Prüfung des Eintretens der Verbotstatbestände nach § 44 Abs. 1 i.V.m. Abs. 5 BNatSchG			
<p>Artspezifische Vermeidungsmaßnahmen sowie vorgezogene Ausgleichsmaßnahmen (CEF): <u>Auflistung der Maßnahmen:</u></p> <ul style="list-style-type: none"> - Abrisse vom 01. Oktober bis zum 28. Februar - Vor Abriss/Fällung von Robinien 4 malige Untersuchung auf Besatz durch Fledermäuse ggf. Festlegung von weiteren Maßnahmen 			
<p>Prognose und Bewertung des Tötungs- und Verletzungsverbot gem. § 44 Abs. 1 Nr. 1 BNatSchG (ausgenommen sind Tötungen/ Verletzungen in Verbindung mit Zerstörung von Fortpflanzungs- und Ruhestätten): Verletzung oder Tötung von Tieren, Beschädigung oder Zerstörung ihrer Entwicklungsformen</p> <p><input type="checkbox"/> Das Verletzungs- und Tötungsrisiko erhöht sich für die Individuen signifikant bzw. das Risiko der Beschädigung oder Zerstörung von Entwicklungsformen (Eier) steigt signifikant an</p> <p><input checked="" type="checkbox"/> Das Verletzungs- und Tötungsrisiko erhöht sich für die Individuen nicht signifikant und das Risiko der Beschädigung oder Zerstörung von Entwicklungsformen steigt nicht signifikant an</p> <p>Die Gefahr Individuen zu verletzen oder zu töten besteht bei überwinternden Tieren. Während der Potenzialanalyse zum Vorhaben wurden ausschließlich Sommerquartiere prognostiziert. Aufgrund der</p>			

Bauzeitenregelung besteht nicht die Gefahr von Tötungen und Verletzungen und kein Schädigungstatbestand nach § 44 (1) Nr. 1 BNatSchG.

**Prognose und Bewertung des Störungsverbot gem. § 44 Abs. 1 Nr. 2 BNatSchG
Erhebliches Stören von Tieren während der Fortpflanzungs-, Aufzucht-, Mauser-,
Überwinterungs- und Wanderungszeiten**

- Die Störung führt zur Verschlechterung des Erhaltungszustandes der lokalen Population
- Die Störungen führen zu keiner Verschlechterung des Erhaltungszustandes der lokalen Population
Eine erhebliche Störung liegt vor, wenn Eingriffe zu einer Verschlechterung des Erhaltungszustandes der lokalen Population einer Art führen. Vor Abriss und Fällung der Robinien werden potenzielle Quartiere auf Besatz untersucht und bei Bedarf Ersatzquartiere angeordnet. Die ggf. notwendigen neu bereitgestellten Strukturen wären geeignet die ökologische Funktion der Fortpflanzungsstätten im räumlichen Zusammenhang zu übernehmen Die lokale Population ist nicht gefährdet. Es entsteht kein Störungstatbestand nach § 44 (1) Nr. 2 BNatSchG.

**Prognose und Bewertung der Schädigungsbestände gem. § 44 Abs. 1 Nr. 3 i. V. m. Abs.5
BNatSchG sowie ggf. der Verletzungs- und Tötungsverbot gem. § 44 Abs. 5 BNatSchG
(Tötungen/ Verletzungen in Verbindung mit Zerstörung von Fortpflanzungs- oder Ruhestätten)**

- Beschädigung oder Zerstörung von Fortpflanzungs- oder Ruhestätten
- Tötung von Tieren im Zusammenhang mit der Schädigung von Fortpflanzungs- oder Ruhestätten nicht auszuschließen
- Vorgezogene Ausgleichsmaßnahmen (CEF) erforderlich, um Eintreten des Verbotstatbestandes zu vermeiden
- Beschädigung oder Zerstörung (ggf. im Zusammenhang mit Tötung), ökologische Funktion wird im räumlichen Zusammenhang nicht gewahrt
- Vor Abriss und Fällung der Robinien werden potenzielle Quartiere auf Besatz untersucht und bei Bedarf Ersatzquartiere angeordnet. Damit entsteht kein Schädigungstatbestand nach § 44 (1) Nr. 3 BNatSchG.

Zusammenfassende Feststellung der artenrechtlichen Verbotstatbestände

Die Verbotstatbestände nach § 44 Abs.1 i. V. m. Abs.5 BNatSchG

- Treffen zu Darlegung der Gründe für Ausnahme erforderlich
- Treffen nicht zu artenschutzrechtliche Prüfung endet hiermit

**Darlegung der naturschutzfachlichen Gründe für eine Ausnahme nach § 45 Abs.7
BNatSchG**

Wahrung des Erhaltungszustandes

Die Gewährung einer Ausnahme führt zu:

- Keiner Verschlechterung des derzeitigen Erhaltungszustandes der Populationen
- Keiner Verschlechterung des derzeit ungünstigen Erhaltungszustandes der Populationen
- Kompensatorische Maßnahmen zur Wahrung des Erhaltungszustandes sind erforderlich

Auflistung der Maßnahmen mit Angaben zu Monitoring/ Risikomanagement

Begründung, dass EHZ gewahrt bleibt

Großes Mausohr (Myotis myotis)

Schutzstatus

RL MV: 2
RL D:

Anh. IV FFH-Richtlinie

Bestandsdarstellung

Angaben zur Autökologie:

Dachstühle mit großen Dachböden (z.B. in Kirchen, Klöstern, Schlössern, Schulen und Gutshäusern), die frei von Zugluft und störungsarm sind, dienen als ideale Wochenstubenquartiere. Große Bindung der Wochenstubenkolonien an die Quartiere, über viele Jahre hinweg Nutzung.

Sommerquartiere auch in Spalten und Höhlen an Gebäuden, in unterirdischen Stollen und Baumhöhlen, Nistkästen an Brücken werden angenommen. Jagdgebiete mit geringer Bodenbedeckung, z.B. auf frisch gemähten Wiesen, Weidegrünland, abgeernteten Feldern. Die Reviergröße liegt bei 30-35 ha im Umkreis von 15 km an das Quartier. Wichtigste Nahrungsquelle sind Laufkäfer. Bei den Wochenstubenkolonien ist eine Landschaft mit mindestens 40 % Waldfläche und ein Aktionsraum von 800 km² notwendig. Als Winterquartiere kommen unterirdische Höhlen und große Keller in Frage. Typisch für diese Fledermausart sind regionale Wanderungen zwischen den Quartieren mit Entfernungen von bis zu 200 km (Jens Berg und Volker Wachlin, verändert nach Simon und Boye 2004).

Vorkommen in M-V:

Das Hauptvorkommen des großen Mausohrs in DE liegt in den wärmebegünstigten Mittelgebirgen. In Mecklenburg-Vorpommern sind Vorkommen auf Rügen, in Waren/Müritz und in Burg Stargard bestätigt (Jens Berg und Volker Wachlin, verändert nach Simon und Boye 2004).

Gefährdungsursachen:

Hauptgefährdungsursache liegt in den Anwendungen von Pestiziden in der Land- und Forstwirtschaft sowie im Einsatz toxischer Holzschutzmittel bis in die 1970 er Jahre. Diese Gifte reicherten sich in der Umwelt an und führten zu einer massiven Verringerung des Nahrungsangebotes für die Fledermäuse. Weitere Ursachen sind Gebäudesanierungen, Lebensraumzerschneidung und Zerstörung von Baumhöhlen durch forstwirtschaftliche Maßnahmen (Jens Berg und Volker Wachlin, verändert nach Simon und Boye 2004).

Vorkommen im Untersuchungsraum

nachgewiesen potenziell vorkommend

Beschreibung der Vorkommen im Untersuchungsraum: potenzielle Sommerquartiere in/ an Gebäuden und Robinien vorhanden

Lokale Population: unbekannt

Prüfung des Eintretens der Verbotstatbestände nach § 44 Abs. 1 i.V.m. Abs. 5 BNatSchG

Artspezifische Vermeidungsmaßnahmen sowie vorgezogene Ausgleichsmaßnahmen (CEF):

Auflistung der Maßnahmen:

- Abrisse vom 01. Oktober bis zum 28. Februar
- Vor Abriss/Fällung von Robinien 4 malige Untersuchung auf Besatz durch Fledermäuse ggf. Festlegung von weiteren Maßnahmen

Prognose und Bewertung des Tötungs- und Verletzungsverbot gem. § 44 Abs. 1 Nr. 1 BNatSchG (ausgenommen sind Tötungen/ Verletzungen in Verbindung mit Zerstörung von Fortpflanzungs- und Ruhestätten):

Verletzung oder Tötung von Tieren, Beschädigung oder Zerstörung ihrer Entwicklungsformen

- Das Verletzungs- und Tötungsrisiko erhöht sich für die Individuen signifikant bzw. das Risiko der Beschädigung oder Zerstörung von Entwicklungsformen (Eier) steigt signifikant an
- Das Verletzungs- und Tötungsrisiko erhöht sich für die Individuen nicht signifikant und das Risiko der Beschädigung oder Zerstörung von Entwicklungsformen steigt nicht signifikant an
- Die Gefahr Individuen zu verletzen oder zu töten besteht bei überwinternden Tieren. Während der Potenzialanalyse zum Vorhaben wurden ausschließlich Sommerquartiere prognostiziert. Aufgrund der Bauzeitenregelung besteht nicht die Gefahr von Tötungen und Verletzungen und kein Schädigungstatbestand nach § 44 (1) Nr. 1 BNatSchG.

Prognose und Bewertung des Störungsverbot gem. § 44 Abs. 1 Nr. 2 BNatSchG
Erhebliches Stören von Tieren während der Fortpflanzungs-, Aufzucht-, Mauser-, Überwinterungs- und Wanderungszeiten

- Die Störung führt zur Verschlechterung des Erhaltungszustandes der lokalen Population
- Die Störungen führen zu keiner Verschlechterung des Erhaltungszustandes der lokalen Population
- Eine erhebliche Störung liegt vor, wenn Eingriffe zu einer Verschlechterung des Erhaltungszustandes der lokalen Population einer Art führen. Vor Abriss und Fällung der Robinien werden potenzielle Quartiere auf Besatz untersucht und bei Bedarf Ersatzquartiere angeordnet. Die ggf. notwendigen neu bereitgestellten Strukturen wären geeignet die ökologische Funktion der Fortpflanzungsstätten im räumlichen Zusammenhang zu übernehmen Die lokale Population ist nicht gefährdet. Es entsteht kein Störungstatbestand nach § 44 (1) Nr. 2 BNatSchG.

Prognose und Bewertung der Schädigungsbestände gem. § 44 Abs. 1 Nr. 3 i. V. m. Abs.5 BNatSchG sowie ggf. der Verletzungs- und Tötungsverbotes gem. § 44 Abs. 5 BNatSchG (Tötungen/ Verletzungen in Verbindung mit Zerstörung von Fortpflanzens- oder Ruhestätten)

- Beschädigung oder Zerstörung von Fortpflanzungs- oder Ruhestätten
- Tötung von Tieren im Zusammenhang mit der Schädigung von Fortpflanzungs- oder Ruhestätten nicht auszuschließen
- Vorgezogene Ausgleichsmaßnahmen (CEF) erforderlich, um Eintreten des Verbotstatbestandes zu vermeiden
- Beschädigung oder Zerstörung (ggf. im Zusammenhang mit Tötung), ökologische Funktion wird im räumlichen Zusammenhang nicht gewahrt

Vor Abriss und Fällung der Robinien werden potenzielle Quartiere auf Besatz untersucht und bei Bedarf Ersatzquartiere angeordnet. Damit entsteht kein Schädigungstatbestand nach § 44 (1) Nr. 3 BNatSchG.

Zusammenfassende Feststellung der artenrechtlichen Verbotstatbestände

Die Verbotstatbestände nach § 44 Abs.1 i. V. m. Abs.5 BNatSchG

- Treffen zu Darlegung der Gründe für Ausnahme erforderlich
- Treffen nicht zu artenschutzrechtliche Prüfung endet hiermit

Darlegung der naturschutzfachlichen Gründe für eine Ausnahme nach § 45 Abs.7 BNatSchG

Wahrung des Erhaltungszustandes

Die Gewährung einer Ausnahme führt zu:

- Keiner Verschlechterung des derzeitigen Erhaltungszustandes der Populationen
- Keiner Verschlechterung des derzeit ungünstigen Erhaltungszustandes der Populationen
- Kompensatorische Maßnahmen zur Wahrung des Erhaltungszustandes sind erforderlich

Auflistung der Maßnahmen mit Angaben zu Monitoring/ Risikomanagement

Begründung, dass EHZ gewahrt bleibt

Fransenfledermaus (Myotis nattereri)

Schutzstatus

RL MV: 3

RL D:

Anh. IV FFH-Richtlinie

Bestandsdarstellung

Angaben zur Autökologie:

Nutzt Wälder vom Tiefland bis zur Baumgrenze in den Gebirgen, dabei werden alle Waldtypen angenommen. Die Sommerlebensräume befinden sich im Wald und Siedlungsbereich. Wochenstubenquartiere befinden sich in Baumhöhlen, Rindenspalten, Fledermauskästen, vereinzelt auch an Gebäuden. Die Jagdgebiete konzentrieren sich auf offene Lebensräume wie Streuobstwiesen, Weiden, Heckenstrukturen und Gewässer; ab der Sommermonate auch in Wäldern, teilweise auch in Kuhställen. Wichtigste Nahrungsquellen sind Webspinnen, Weberknechte, Käfer und Schmetterlinge; aber auch Hundertfüßer, Asseln und gewässerbewohnende Insekten. Eine Entfernung von 4 km bis zu den Quartieren ist möglich. Sehr strukturgebundene Art, die sich an linearen Strukturen auf ihren Flugrouten orientiert. Überwinterung in Höhlen, Stollen und Kellern, oberirdischen Gebäuden. Von März-April und Oktober-November werden Durchzugsquartiere aufgesucht (Jens Berg und Volker Wachlin, verändert nach Trappmann und Boye 2004).

Vorkommen in M-V:

In fast ganz Europa verbreitet bis 60° N. In Deutschland in allen Bundesländern vorkommend. Für M-V keine genauen Angaben (Jens Berg und Volker Wachlin, verändert nach Trappmann und Boye 2004).

Gefährdungsursachen:

Durch forstwirtschaftliche Maßnahmen fehlt es in den Wäldern angeeigneten Quartieren. Im Siedlungsbereich sind Gebäudesanierungen und Modernisierungen ausschlaggebend für die Gefährdung der Fransenfledermaus (Jens Berg und Volker Wachlin, verändert nach Trappmann und Boye 2004).
Vorkommen im Untersuchungsraum <input type="checkbox"/> nachgewiesen <input checked="" type="checkbox"/> potenziell vorkommend <u>Beschreibung der Vorkommen im Untersuchungsraum:</u> potenzielle Sommerquartiere in/an Gebäuden und Robinien vorhanden Lokale Population: unbekannt
Prüfung des Eintretens der Verbotstatbestände nach § 44 Abs. 1 i.V.m. Abs. 5 BNatSchG
Artspezifische Vermeidungsmaßnahmen sowie vorgezogene Ausgleichsmaßnahmen (CEF): <u>Auflistung der Maßnahmen:</u> <ul style="list-style-type: none"> - Abrisse vom 01. Oktober bis zum 28. Februar - Vor Abriss/Fällung von Robinien 4 malige Untersuchung auf Besatz durch Fledermäuse ggf. Festlegung von weiteren Maßnahmen
Prognose und Bewertung des Tötungs- und Verletzungsverbot gem. § 44 Abs. 1 Nr. 1 BNatSchG (ausgenommen sind Tötungen/ Verletzungen in Verbindung mit Zerstörung von Fortpflanzungs- und Ruhestätten): Verletzung oder Tötung von Tieren, Beschädigung oder Zerstörung ihrer Entwicklungsformen <input type="checkbox"/> Das Verletzungs- und Tötungsrisiko erhöht sich für die Individuen signifikant bzw. das Risiko der Beschädigung oder Zerstörung von Entwicklungsformen (Eier) steigt signifikant an <input checked="" type="checkbox"/> Das Verletzungs- und Tötungsrisiko erhöht sich für die Individuen nicht signifikant und das Risiko der Beschädigung oder Zerstörung von Entwicklungsformen steigt nicht signifikant an Die Gefahr Individuen zu verletzen oder zu töten besteht bei überwinternden Tieren. Während der Potenzialanalyse zum Vorhaben wurden ausschließlich Sommerquartiere prognostiziert. Aufgrund der Bauzeitenregelung besteht nicht die Gefahr von Tötungen und Verletzungen und kein Schädigungstatbestand nach § 44 (1) Nr. 1 BNatSchG.
Prognose und Bewertung des Störungsverbot gem. § 44 Abs. 1 Nr. 2 BNatSchG Erhebliches Stören von Tieren während der Fortpflanzungs-, Aufzucht-, Mauser-, Überwinterungs- und Wanderungszeiten <input type="checkbox"/> Die Störung führt zur Verschlechterung des Erhaltungszustandes der lokalen Population <input checked="" type="checkbox"/> Die Störungen führen zu keiner Verschlechterung des Erhaltungszustandes der lokalen Population Eine erhebliche Störung liegt vor, wenn Eingriffe zu einer Verschlechterung des Erhaltungszustandes der lokalen Population einer Art führen. Vor Abriss und Fällung der Robinien werden potenzielle Quartiere auf Besatz untersucht und bei Bedarf Ersatzquartiere angeordnet. Die ggf. notwendigen neu bereitgestellten Strukturen wären geeignet die ökologische Funktion der Fortpflanzungsstätten im räumlichen Zusammenhang zu übernehmen Die lokale Population ist nicht gefährdet. Es entsteht kein Störungstatbestand nach § 44 (1) Nr. 2 BNatSchG.
Prognose und Bewertung der Schädigungsbestände gem. § 44 Abs. 1 Nr. 3 i. V. m. Abs.5 BNatSchG sowie ggf. der Verletzungs- und Tötungsverbot gem. § 44 Abs. 5 BNatSchG (Tötungen/ Verletzungen in Verbindung mit Zerstörung von Fortpflanzungs- oder Ruhestätten) <input type="checkbox"/> Beschädigung oder Zerstörung von Fortpflanzungs- oder Ruhestätten <input type="checkbox"/> Tötung von Tieren im Zusammenhang mit der Schädigung von Fortpflanzungs- oder Ruhestätten nicht auszuschließen <input type="checkbox"/> Vorgezogene Ausgleichsmaßnahmen (CEF) erforderlich, um Eintreten des Verbotstatbestandes zu vermeiden <input type="checkbox"/> Beschädigung oder Zerstörung (ggf. im Zusammenhang mit Tötung), ökologische Funktion wird im räumlichen Zusammenhang nicht gewahrt Vor Abriss und Fällung der Robinien werden potenzielle Quartiere auf Besatz untersucht und bei Bedarf Ersatzquartiere angeordnet. Damit entsteht kein Schädigungstatbestand nach § 44 (1) Nr. 3 BNatSchG.
Zusammenfassende Feststellung der artenrechtlichen Verbotstatbestände
Die Verbotstatbestände nach § 44 Abs.1 i. V. m. Abs.5 BNatSchG

<input type="checkbox"/>	Treffen zu	Darlegung der Gründe für Ausnahme erforderlich
<input checked="" type="checkbox"/>	Treffen nicht zu	artenschutzrechtliche Prüfung endet hiermit
Darlegung der naturschutzfachlichen Gründe für eine Ausnahme nach § 45 Abs.7 BNatSchG		
Wahrung des Erhaltungszustandes <u>Die Gewährung einer Ausnahme führt zu:</u>		
<input type="checkbox"/>	Keiner Verschlechterung des derzeitigen Erhaltungszustandes der Populationen	
<input type="checkbox"/>	Keiner Verschlechterung des derzeit ungünstigen Erhaltungszustandes der Populationen	
<input type="checkbox"/>	Kompensatorische Maßnahmen zur Wahrung des Erhaltungszustandes sind erforderlich	
<i>Auflistung der Maßnahmen mit Angaben zu Monitoring/ Risikomanagement Begründung, dass EHZ gewahrt bleibt</i>		

Kleiner Abendsegler		(<i>Nyctalus leisleri</i>)
Schutzstatus		
RL MV: 1 RL D:	<input checked="" type="checkbox"/>	Anh. IV FFH-Richtlinie
Bestandsdarstellung		
<u>Angaben zur Autökologie:</u> Besiedelt Wälder, hauptsächlich Buchenmischwälder mit hohem Altholzanteil. Als Jagdgebiete dienen Wälder mit Randstrukturen. Die Aktionsradien liegen bei 1,5 km ² -6 km ² . Als Sommerquartier kommen verschiedene Baumhöhlen infrage, Fledermauskästen werden ersatzweise angenommen. Wochenstubenquartiere können aus einem Verbund von 50 Quartieren auf 300 ha bestehen. Bei saisonalen Ortswechseln werden weite Strecken zurückgelegt. Wichtigste Beutetiere sind Nachtfalter, Zweiflügler und Köcherfliegen (Jens Berg und Volker Wachling, verändert nach Schorcht und Bove 2004). <u>Vorkommen in M-V:</u> Aus allen Bundesländern Deutschlands bekannte Vorkommen. Keine Meldungen aus dem Winterhalbjahr. In Mecklenburg-Vorkommen sehr geringe Nachweisdichte. (Jens Berg und Volker Wachling, verändert nach Schorcht und Bove 2004). <u>Gefährdungsursachen:</u> Gefährdungen bestehen vor allem in einem fehlenden Strukturangebot in forstwirtschaftlich genutzten Wäldern, während Sanierungsarbeiten an Gebäuden und durch WEA (Jens Berg und Volker Wachling, verändert nach Schorcht und Bove 2004)		
Vorkommen im Untersuchungsraum		
<input type="checkbox"/>	nachgewiesen	<input checked="" type="checkbox"/>
		potenziell vorkommend
<u>Beschreibung der Vorkommen im Untersuchungsraum:</u> potenzielle Sommerquartiere in/an Gebäuden und Robinien vorhanden <u>Lokale Population:</u> unbekannt		
Prüfung des Eintretens der Verbotstatbestände nach § 44 Abs. 1 i.V.m. Abs. 5 BNatSchG		
Artspezifische Vermeidungsmaßnahmen sowie vorgezogene Ausgleichsmaßnahmen (CEF): <u>Auflistung der Maßnahmen:</u>		
- Abrisse vom 01. Oktober bis zum 28. Februar		
- Vor Abriss/Fällung von Robinien 4 malige Untersuchung auf Besatz durch Fledermäuse ggf. Festlegung von weiteren Maßnahmen		
Prognose und Bewertung des Tötungs- und Verletzungsverbotes gem. § 44 Abs. 1 Nr. 1 BNatSchG (ausgenommen sind Tötungen/ Verletzungen in Verbindung mit Zerstörung von Fortpflanzungs- und Ruhestätten):		

<p>Verletzung oder Tötung von Tieren, Beschädigung oder Zerstörung ihrer Entwicklungsformen</p> <p><input type="checkbox"/> Das Verletzungs- und Tötungsrisiko erhöht sich für die Individuen signifikant bzw. das Risiko der Beschädigung oder Zerstörung von Entwicklungsformen (Eier) steigt signifikant an</p> <p><input checked="" type="checkbox"/> Das Verletzungs- und Tötungsrisiko erhöht sich für die Individuen nicht signifikant und das Risiko der Beschädigung oder Zerstörung von Entwicklungsformen steigt nicht signifikant an</p> <p>Die Gefahr Individuen zu verletzen oder zu töten besteht bei überwinternden Tieren. Während der Potenzialanalyse zum Vorhaben wurden ausschließlich Sommerquartiere prognostiziert. Aufgrund der Bauzeitenregelung besteht nicht die Gefahr von Tötungen und Verletzungen und kein Schädigungstatbestand nach § 44 (1) Nr. 1 BNatSchG.</p>
<p>Prognose und Bewertung des Störungsverbot gem. § 44 Abs. 1 Nr. 2 BNatSchG Erhebliches Stören von Tieren während der Fortpflanzungs-, Aufzucht-, Mauser-, Überwinterungs- und Wanderungszeiten</p> <p><input type="checkbox"/> Die Störung führt zur Verschlechterung des Erhaltungszustandes der lokalen Population</p> <p><input checked="" type="checkbox"/> Die Störungen führen zu keiner Verschlechterung des Erhaltungszustandes der lokalen Population</p> <p>Eine erhebliche Störung liegt vor, wenn Eingriffe zu einer Verschlechterung des Erhaltungszustandes der lokalen Population einer Art führen. Vor Abriss und Fällung der Robinien werden potenzielle Quartiere auf Besatz untersucht und bei Bedarf Ersatzquartiere angeordnet. Die ggf. notwendigen neu bereitgestellten Strukturen wären geeignet die ökologische Funktion der Fortpflanzungsstätten im räumlichen Zusammenhang zu übernehmen Die lokale Population ist nicht gefährdet. Es entsteht kein Störungstatbestand nach § 44 (1) Nr. 2 BNatSchG.</p>
<p>Prognose und Bewertung der Schädigungsbestände gem. § 44 Abs. 1 Nr. 3 i. V. m. Abs.5 BNatSchG sowie ggf. der Verletzungs- und Tötungsverbot gem. § 44 Abs. 5 BNatSchG (Tötungen/ Verletzungen in Verbindung mit Zerstörung von Fortpflanzungs- oder Ruhestätten)</p> <p><input type="checkbox"/> Beschädigung oder Zerstörung von Fortpflanzungs- oder Ruhestätten</p> <p><input type="checkbox"/> Tötung von Tieren im Zusammenhang mit der Schädigung von Fortpflanzungs- oder Ruhestätten nicht auszuschließen</p> <p><input type="checkbox"/> Vorgezogene Ausgleichsmaßnahmen (CEF) erforderlich, um Eintreten des Verbotstatbestandes zu vermeiden</p> <p><input type="checkbox"/> Beschädigung oder Zerstörung (ggf. im Zusammenhang mit Tötung), ökologische Funktion wird im räumlichen Zusammenhang nicht gewahrt</p> <p>Vor Abriss und Fällung der Robinien werden potenzielle Quartiere auf Besatz untersucht und bei Bedarf Ersatzquartiere angeordnet. Damit entsteht kein Schädigungstatbestand nach § 44 (1) Nr. 3 BNatSchG.</p>
<p>Zusammenfassende Feststellung der artenrechtlichen Verbotstatbestände</p>
<p>Die Verbotstatbestände nach § 44 Abs.1 i. V. m. Abs.5 BNatSchG</p> <p><input type="checkbox"/> Treffen zu Darlegung der Gründe für Ausnahme erforderlich</p> <p><input checked="" type="checkbox"/> Treffen nicht zu artenschutzrechtliche Prüfung endet hiermit</p>
<p>Darlegung der naturschutzfachlichen Gründe für eine Ausnahme nach § 45 Abs.7 BNatSchG</p>
<p>Wahrung des Erhaltungszustandes</p> <p><u>Die Gewährung einer Ausnahme führt zu:</u></p> <p><input type="checkbox"/> Keiner Verschlechterung des derzeitigen Erhaltungszustandes der Populationen</p> <p><input type="checkbox"/> Keiner Verschlechterung des derzeit ungünstigen Erhaltungszustandes der Populationen</p> <p><input type="checkbox"/> Kompensatorische Maßnahmen zur Wahrung des Erhaltungszustandes sind erforderlich</p> <p><i>Auflistung der Maßnahmen mit Angaben zu Monitoring/ Risikomanagement</i></p> <p><i>Begründung, dass EHZ gewahrt bleibt</i></p>

Großer Abendsegler		(<i>Nyctalus noctula</i>)	
Schutzstatus			
RL MV: 3 RL D: V	<input checked="" type="checkbox"/>	Anh. IV FFH-Richtlinie	
Bestandsdarstellung			
<p><u>Angaben zur Autökologie:</u> Eine große Bandbreite an Lebensräumen und Jagdhabitaten wird besiedelt. Bei der Jagd können bis zu 2,5 km vom Quartier entfernte Strecken zurückgelegt werden. Wichtigste Nahrung stellen Zuckmücken, Schnaken, Eintagsfliegen, Köcherfliegen und Schmetterlinge dar. Als Quartiere kommen Spechthöhlen in Laubbäumen in Betracht, v.a. von Buchen, die sich in Waldrand-Nähe oder entlang von Wegen befinden. Sommer- und Winterlebensräume können weit voneinander entfernt liegen. Im Jahresverlauf können mehr als 60 Höhlen besiedelt werden. Außerdem werden auch Fledermauskästen, Hohlräume an Gebäuden und Felsspalten angenommen. Sehr weite Strecken werden bei Saisonwanderungen zurückgelegt. Große Ansammlungen in Talräumen großer Flüsse und Seengebiete während der Wanderungszeit (Jens Berg und Volker Wachlin, verändert nach Boye und Dietz 2004).</p> <p><u>Vorkommen in M-V:</u> Vorkommend in ganz Deutschland, vorwiegend in Norddeutschland. Besondere Verantwortung durch geografische Lage als Durchzugs-, Paarungs- und Überwinterungsgebiet (Jens Berg und Volker Wachlin, verändert nach Boye und Dietz 2004).</p> <p><u>Gefährdungsursachen:</u> Wesentliche Ursachen liegen in dem Verlust von Quartieren durch forstwirtschaftliche und pflegerische Maßnahmen, durch Kollisionen im Straßenverkehr und Todesfälle in WEA</p>			
<p>Vorkommen im Untersuchungsraum</p> <input type="checkbox"/> nachgewiesen <input checked="" type="checkbox"/> potenziell vorkommend <u>Beschreibung der Vorkommen im Untersuchungsraum:</u> potenzielle Sommerquartiere in/an Gebäuden und Robinien vorhanden Lokale Population: unbekannt			
Prüfung des Eintretens der Verbotstatbestände nach § 44 Abs. 1 i.V.m. Abs. 5 BNatSchG			
<p>Artspezifische Vermeidungsmaßnahmen sowie vorgezogene Ausgleichsmaßnahmen (CEF): <u>Auflistung der Maßnahmen:</u></p> <ul style="list-style-type: none"> - Abrisse vom 01. Oktober bis zum 28. Februar - Vor Abriss/Fällung von Robinien 4 malige Untersuchung auf Besatz durch Fledermäuse ggf. Festlegung von weiteren Maßnahmen 			
<p>Prognose und Bewertung des Tötungs- und Verletzungsverbotes gem. § 44 Abs. 1 Nr. 1 BNatSchG (ausgenommen sind Tötungen/ Verletzungen in Verbindung mit Zerstörung von Fortpflanzungs- und Ruhestätten): Verletzung oder Tötung von Tieren, Beschädigung oder Zerstörung ihrer Entwicklungsformen</p> <input type="checkbox"/> Das Verletzungs- und Tötungsrisiko erhöht sich für die Individuen signifikant bzw. das Risiko der Beschädigung oder Zerstörung von Entwicklungsformen (Eier) steigt signifikant an <input checked="" type="checkbox"/> Das Verletzungs- und Tötungsrisiko erhöht sich für die Individuen nicht signifikant und das Risiko der Beschädigung oder Zerstörung von Entwicklungsformen steigt nicht signifikant an Die Gefahr Individuen zu verletzen oder zu töten besteht bei überwinternden Tieren. Während der Potenzialanalyse zum Vorhaben wurden ausschließlich Sommerquartiere prognostiziert. Aufgrund der Bauzeitenregelung besteht nicht die Gefahr von Tötungen und Verletzungen und kein Schädigungstatbestand nach § 44 (1) Nr. 1 BNatSchG.			
Prognose und Bewertung des Störungsverbotes gem. § 44 Abs. 1 Nr. 2 BNatSchG			

Erhebliches Stören von Tieren während der Fortpflanzungs-, Aufzucht-, Mauser-, Überwinterungs- und Wanderungszeiten

- Die Störung führt zur Verschlechterung des Erhaltungszustandes der lokalen Population
- Die Störungen führen zu keiner Verschlechterung des Erhaltungszustandes der lokalen Population
- Eine erhebliche Störung liegt vor, wenn Eingriffe zu einer Verschlechterung des Erhaltungszustandes der lokalen Population einer Art führen. Vor Abriss und Fällung der Robinien werden potenzielle Quartiere auf Besatz untersucht und bei Bedarf Ersatzquartiere angeordnet. Die ggf. notwendigen neu bereitgestellten Strukturen wären geeignet die ökologische Funktion der Fortpflanzungsstätten im räumlichen Zusammenhang zu übernehmen Die lokale Population ist nicht gefährdet. Es entsteht kein Störungstatbestand nach § 44 (1) Nr. 2 BNatSchG.

Prognose und Bewertung der Schädigungsbestände gem. § 44 Abs. 1 Nr. 3 i. V. m. Abs.5 BNatSchG sowie ggf. der Verletzungs- und Tötungsverbotes gem. § 44 Abs. 5 BNatSchG (Tötungen/ Verletzungen in Verbindung mit Zerstörung von Fortpflanzungs- oder Ruhestätten)

- Beschädigung oder Zerstörung von Fortpflanzungs- oder Ruhestätten
- Tötung von Tieren im Zusammenhang mit der Schädigung von Fortpflanzungs- oder Ruhestätten nicht auszuschließen
- Vorgezogene Ausgleichsmaßnahmen (CEF) erforderlich, um Eintreten des Verbotstatbestandes zu vermeiden
- Beschädigung oder Zerstörung (ggf. im Zusammenhang mit Tötung), ökologische Funktion wird im räumlichen Zusammenhang nicht gewahrt

Vor Abriss und Fällung der Robinien werden potenzielle Quartiere auf Besatz untersucht und bei Bedarf Ersatzquartiere angeordnet. Damit entsteht kein Schädigungstatbestand nach § 44 (1) Nr. 3 BNatSchG.

Zusammenfassende Feststellung der artenrechtlichen Verbotstatbestände

Die Verbotstatbestände nach § 44 Abs.1 i. V. m. Abs.5 BNatSchG

- Treffen zu Darlegung der Gründe für Ausnahme erforderlich
- Treffen nicht zu artenschutzrechtliche Prüfung endet hiermit

Darlegung der naturschutzfachlichen Gründe für eine Ausnahme nach § 45 Abs.7 BNatSchG

Wahrung des Erhaltungszustandes

Die Gewährung einer Ausnahme führt zu:

- Keiner Verschlechterung des derzeitigen Erhaltungszustandes der Populationen
- Keiner Verschlechterung des derzeit ungünstigen Erhaltungszustandes der Populationen
- Kompensatorische Maßnahmen zur Wahrung des Erhaltungszustandes sind erforderlich

Auflistung der Maßnahmen mit Angaben zu Monitoring/ Risikomanagement

Begründung, dass EHZ gewahrt bleibt

Rauhautfledermaus (Pipistrellus nathusii)
Schutzstatus

RL MV: 4

RL D:

- Anh. IV FFH-Richtlinie

Bestandsdarstellung

Angaben zur Autökologie:

In reichstrukturierten Waldhabitaten wie Laubmischwäldern, feuchten Niederungswäldern, Nadelwäldern und Parklandschaften zu finden. Jagdgebiete mit einer Fläche bis zu 8 ha liegen in Wäldern und Waldrändern, auch an Gewässern. Die sommerlichen Aktionsräume umfassen 10-22 km². Die einzelnen Jagdhabitats können vom Quartier bis zu 6,5 km weit entfernt sein. Bevorzugte Quartiere sind Baumhöhlen und Stammrisse, aber auch Spaltenquartiere an waldnahen Gebäuden und Fledermauskästen. Paarungsquartiere befinden sich an exponierten Stellen in der Nähe von Landschaftsstrukturen. Winterquartiere stellen Baumhöhlen, Holzstapel, Spalten in Gebäuden und

<p>Felswänden dar. Rauhautfledermäuse sind sehr strukturgebundene Arten, die sich an linearen Strukturen bei ihren Flugrouten orientieren. Wichtigste Beutetiere sind Zuckmücken, Köcherfliegen und Eintagsfliegen (Jens Berg und Volker Wachlin, verändert nach Boye und Meyer-Cords 2004). <u>Vorkommen in M-V:</u> Wochenstuben in Deutschland weitgehend auf Brandenburg und Mecklenburg-Vorpommern beschränkt. Deutschland hat eine besondere Verantwortung für die Erhaltung ungehinderter Zugwege und Überwinterungsgebiete. M-V und Brandenburg sind verantwortlich für die Erhaltung der Reproduktionsgebiete (Jens Berg und Volker Wachlin, verändert nach Boye und Meyer-Cords 2004). <u>Gefährdungsursachen:</u> Wesentliche Ursachen für die Gefährdung sind Quartierszerstörungen durch Maßnahmen der Forstwirtschaft, ein verringertes Nahrungsangebot durch den Einsatz von Pestiziden in der intensiven Landwirtschaft und die Zerschneidungswirkungen durch WEA und Straßen (Jens Berg und Volker Wachlin, verändert nach Boye und Meyer-Cords 2004).</p>
<p>Vorkommen im Untersuchungsraum <input type="checkbox"/> nachgewiesen <input checked="" type="checkbox"/> potenziell vorkommend <u>Beschreibung der Vorkommen im Untersuchungsraum:</u> potenzielle Sommerquartiere in/an Gebäuden und Robinien vorhanden Lokale Population: unbekannt</p>
<p>Prüfung des Eintretens der Verbotstatbestände nach § 44 Abs. 1 i.V.m. Abs. 5 BNatSchG</p>
<p>Artspezifische Vermeidungsmaßnahmen sowie vorgezogene Ausgleichsmaßnahmen (CEF): <u>Auflistung der Maßnahmen:</u> - Abrisse vom 01. Oktober bis zum 28. Februar - Vor Abriss/Fällung von Robinien 4 malige Untersuchung auf Besatz durch Fledermäuse ggf. Festlegung von weiteren Maßnahmen</p>
<p>Prognose und Bewertung des Tötungs- und Verletzungsverbot gem. § 44 Abs. 1 Nr. 1 BNatSchG (ausgenommen sind Tötungen/ Verletzungen in Verbindung mit Zerstörung von Fortpflanzungs- und Ruhestätten): Verletzung oder Tötung von Tieren, Beschädigung oder Zerstörung ihrer Entwicklungsformen <input type="checkbox"/> Das Verletzungs- und Tötungsrisiko erhöht sich für die Individuen signifikant bzw. das Risiko der Beschädigung oder Zerstörung von Entwicklungsformen (Eier) steigt signifikant an <input checked="" type="checkbox"/> Das Verletzungs- und Tötungsrisiko erhöht sich für die Individuen nicht signifikant und das Risiko der Beschädigung oder Zerstörung von Entwicklungsformen steigt nicht signifikant an Die Gefahr Individuen zu verletzen oder zu töten besteht bei überwinternden Tieren. Während der Potenzialanalyse zum Vorhaben wurden ausschließlich Sommerquartiere prognostiziert. Aufgrund der Bauzeitenregelung besteht nicht die Gefahr von Tötungen und Verletzungen und kein Schädigungstatbestand nach § 44 (1) Nr. 1 BNatSchG.</p>
<p>Prognose und Bewertung des Störungsverbot gem. § 44 Abs. 1 Nr. 2 BNatSchG Erhebliches Stören von Tieren während der Fortpflanzungs-, Aufzucht-, Mauser-, Überwinterungs- und Wanderungszeiten <input type="checkbox"/> Die Störung führt zur Verschlechterung des Erhaltungszustandes der lokalen Population <input checked="" type="checkbox"/> Die Störungen führen zu keiner Verschlechterung des Erhaltungszustandes der lokalen Population Eine erhebliche Störung liegt vor, wenn Eingriffe zu einer Verschlechterung des Erhaltungszustandes der lokalen Population einer Art führen. Vor Abriss und Fällung der Robinien werden potenzielle Quartiere auf Besatz untersucht und bei Bedarf Ersatzquartiere angeordnet. Die ggf. notwendigen neu bereitgestellten Strukturen wären geeignet die ökologische Funktion der Fortpflanzungsstätten im räumlichen Zusammenhang zu übernehmen Die lokale Population ist nicht gefährdet. Es entsteht kein Störungstatbestand nach § 44 (1) Nr. 2 BNatSchG.</p>
<p>Prognose und Bewertung der Schädigungsbestände gem. § 44 Abs. 1 Nr. 3 i. V. m. Abs.5 BNatSchG sowie ggf. der Verletzungs- und Tötungsverbot gem. § 44 Abs. 5 BNatSchG (Tötungen/ Verletzungen in Verbindung mit Zerstörung von Fortpflanzungs- oder Ruhestätten) <input type="checkbox"/> Beschädigung oder Zerstörung von Fortpflanzungs- oder Ruhestätten <input type="checkbox"/> Tötung von Tieren im Zusammenhang mit der Schädigung von Fortpflanzungs- oder Ruhestätten nicht auszuschließen</p>

<input type="checkbox"/>	Vorgezogene Ausgleichsmaßnahmen (CEF) erforderlich, um Eintreten des Verbotstatbestandes zu vermeiden
<input type="checkbox"/>	Beschädigung oder Zerstörung (ggf. im Zusammenhang mit Tötung), ökologische Funktion wird im räumlichen Zusammenhang nicht gewahrt
Vor Abriss und Fällung der Robinien werden potenzielle Quartiere auf Besatz untersucht und bei Bedarf Ersatzquartiere angeordnet. Damit entsteht kein Schädigungstatbestand nach § 44 (1) Nr. 3 BNatSchG.	
Zusammenfassende Feststellung der artenrechtlichen Verbotstatbestände	
Die Verbotstatbestände nach § 44 Abs.1 i. V. m. Abs.5 BNatSchG	
<input type="checkbox"/>	Treffen zu Darlegung der Gründe für Ausnahme erforderlich
<input checked="" type="checkbox"/>	Treffen nicht zu artenschutzrechtliche Prüfung endet hiermit
Darlegung der naturschutzfachlichen Gründe für eine Ausnahme nach § 45 Abs.7 BNatSchG	
Wahrung des Erhaltungszustandes <u>Die Gewährung einer Ausnahme führt zu:</u>	
<input type="checkbox"/>	Keiner Verschlechterung des derzeitigen Erhaltungszustandes der Populationen
<input type="checkbox"/>	Keiner Verschlechterung des derzeit ungünstigen Erhaltungszustandes der Populationen
<input type="checkbox"/>	Kompensatorische Maßnahmen zur Wahrung des Erhaltungszustandes sind erforderlich
<i>Auflistung der Maßnahmen mit Angaben zu Monitoring/ Risikomanagement Begründung, dass EHZ gewahrt bleibt</i>	

Zwergfledermaus (Pipistrellus pipistrellus)	
Schutzstatus	
RL MV: 4 RL D:	<input checked="" type="checkbox"/> Anh. IV FFH-Richtlinie
Bestandsdarstellung	
<u>Angaben zur Autökologie:</u> Die Zwergfledermaus kommt in nahe zu allen Lebensräumen, bevorzugt aber in Wäldern und an Gewässern. Als Quartiere dient eine breite Auswahl an Spalträumen in Gebäuden, die Quartiere werden häufig gewechselt. Als Winterquartiere dienen ebenfalls Spalten u.a. Lebensräume an Gebäuden. Die Jagdgebiete sind mit einem Radius von 2000 Metern um das Quartier relativ klein. Zwergfledermäuse nutzen lineare Strukturen zur Orientierung. Wichtigster Nahrungsbestandteil sind Zweiflügler und Fluginsekten bis 10 mm (Jens Berg und Volker Wachlin, verändert nach Meinig und Boye, 2004). <u>Vorkommen in M-V:</u> In Deutschland und M-V nicht selten und allgemein verbreitet (Jens Berg und Volker Wachlin, verändert nach Meinig und Boye, 2004). <u>Gefährigungsursachen:</u> Pestizideinsatz und damit verbundener Nahrungsmangel, Gebäudesanierungen ohne Berücksichtigung des Vorkommens, unsachgemäße Verwendung von Holzschutzmitteln, potenzielle Quartiere werden verschlossen, Kollisionen mit Fahrzeugen, Todesfälle durch WEA (Jens Berg und Volker Wachlin, verändert nach Meinig und Boye, 2004).	
Vorkommen im Untersuchungsraum	
<input type="checkbox"/> nachgewiesen	<input checked="" type="checkbox"/> potenziell vorkommend
<u>Beschreibung der Vorkommen im Untersuchungsraum:</u> potenzielle Sommerquartiere in/an Gebäuden und Robinien vorhanden Lokale Population: unbekannt	
Prüfung des Eintretens der Verbotstatbestände nach § 44 Abs. 1 i.V.m. Abs. 5 BNatSchG	

<p>Artspezifische Vermeidungsmaßnahmen sowie vorgezogene Ausgleichsmaßnahmen (CEF): Auflistung der Maßnahmen:</p> <ul style="list-style-type: none"> - Abrisse vom 01. Oktober bis zum 28. Februar - Vor Abriss/Fällung von Robinien 4 malige Untersuchung auf Besatz durch Fledermäuse ggf. Festlegung von weiteren Maßnahmen
<p>Prognose und Bewertung des Tötungs- und Verletzungsverbotes gem. § 44 Abs. 1 Nr. 1 BNatSchG (ausgenommen sind Tötungen/ Verletzungen in Verbindung mit Zerstörung von Fortpflanzungs- und Ruhestätten): Verletzung oder Tötung von Tieren, Beschädigung oder Zerstörung ihrer Entwicklungsformen</p> <p><input type="checkbox"/> Das Verletzungs- und Tötungsrisiko erhöht sich für die Individuen signifikant bzw. das Risiko der Beschädigung oder Zerstörung von Entwicklungsformen (Eier) steigt signifikant an</p> <p><input checked="" type="checkbox"/> Das Verletzungs- und Tötungsrisiko erhöht sich für die Individuen nicht signifikant und das Risiko der Beschädigung oder Zerstörung von Entwicklungsformen steigt nicht signifikant an</p> <p>Die Gefahr Individuen zu verletzen oder zu töten besteht bei überwinternden Tieren. Während der Potenzialanalyse zum Vorhaben wurden ausschließlich Sommerquartiere prognostiziert. Aufgrund der Bauzeitenregelung besteht nicht die Gefahr von Tötungen und Verletzungen und kein Schädigungstatbestand nach § 44 (1) Nr. 1 BNatSchG.</p>
<p>Prognose und Bewertung des Störungsverbotes gem. § 44 Abs. 1 Nr. 2 BNatSchG Erhebliches Stören von Tieren während der Fortpflanzungs-, Aufzucht-, Mauser-, Überwinterungs- und Wanderungszeiten</p> <p><input type="checkbox"/> Die Störung führt zur Verschlechterung des Erhaltungszustandes der lokalen Population</p> <p><input checked="" type="checkbox"/> Die Störungen führen zu keiner Verschlechterung des Erhaltungszustandes der lokalen Population</p> <p>Eine erhebliche Störung liegt vor, wenn Eingriffe zu einer Verschlechterung des Erhaltungszustandes der lokalen Population einer Art führen. Vor Abriss und Fällung der Robinien werden potenzielle Quartiere auf Besatz untersucht und bei Bedarf Ersatzquartiere angeordnet. Die ggf. notwendigen neu bereitgestellten Strukturen wären geeignet die ökologische Funktion der Fortpflanzungsstätten im räumlichen Zusammenhang zu übernehmen Die lokale Population ist nicht gefährdet. Es entsteht kein Störungstatbestand nach § 44 (1) Nr. 2 BNatSchG.</p>
<p>Prognose und Bewertung der Schädigungsbestände gem. § 44 Abs. 1 Nr. 3 i. V. m. Abs.5 BNatSchG sowie ggf. der Verletzungs- und Tötungsverbotes gem. § 44 Abs. 5 BNatSchG (Tötungen/ Verletzungen in Verbindung mit Zerstörung von Fortpflanzungs- oder Ruhestätten)</p> <p><input type="checkbox"/> Beschädigung oder Zerstörung von Fortpflanzungs- oder Ruhestätten</p> <p><input type="checkbox"/> Tötung von Tieren im Zusammenhang mit der Schädigung von Fortpflanzungs- oder Ruhestätten nicht auszuschließen</p> <p><input type="checkbox"/> Vorgezogene Ausgleichsmaßnahmen (CEF) erforderlich, um Eintreten des Verbotstatbestandes zu vermeiden</p> <p><input type="checkbox"/> Beschädigung oder Zerstörung (ggf. im Zusammenhang mit Tötung), ökologische Funktion wird im räumlichen Zusammenhang nicht gewahrt</p> <p>Vor Abriss und Fällung der Robinien werden potenzielle Quartiere auf Besatz untersucht und bei Bedarf Ersatzquartiere angeordnet. Damit entsteht kein Schädigungstatbestand nach § 44 (1) Nr. 3 BNatSchG.</p>
<p>Zusammenfassende Feststellung der artenrechtlichen Verbotstatbestände</p>
<p>Die Verbotstatbestände nach § 44 Abs.1 i. V. m. Abs.5 BNatSchG</p> <p><input type="checkbox"/> Treffen zu Darlegung der Gründe für Ausnahme erforderlich</p> <p><input checked="" type="checkbox"/> Treffen nicht zu artenschutzrechtliche Prüfung endet hiermit</p>
<p>Darlegung der naturschutzfachlichen Gründe für eine Ausnahme nach § 45 Abs.7 BNatSchG</p>
<p>Wahrung des Erhaltungszustandes <u>Die Gewährung einer Ausnahme führt zu:</u></p> <p><input type="checkbox"/> Keiner Verschlechterung des derzeitigen Erhaltungszustandes der Populationen</p> <p><input type="checkbox"/> Keiner Verschlechterung des derzeit ungünstigen Erhaltungszustandes der Populationen</p> <p><input type="checkbox"/> Kompensatorische Maßnahmen zur Wahrung des Erhaltungszustandes sind erforderlich</p> <p><i>Auflistung der Maßnahmen mit Angaben zu Monitoring/ Risikomanagement</i> <i>Begründung, dass EHZ gewahrt bleibt</i></p>

Mückenfledermaus <i>(Pipistrellus pygmaeus)</i>	
Schutzstatus	
RL MV: RL D: 3	<input checked="" type="checkbox"/> Anh. IV FFH-Richtlinie
Bestandsdarstellung	
<p><u>Angaben zur Autökologie:</u> Stärker auf wassernahe Lebensräume angewiesen als Zwergfledermaus. Gewässer und deren Randbereiche während der Tragzeit und Jungenaufzucht wichtige Jagdgebiete. Im sonstigen Jahresverlauf breiteres Spektrum an genutzten Lebensräumen, z.B. Randbereiche und Vegetationskanten. Als Wochenstubenquartiere dienen Außenverkleidungen, Zwischendächer und Hohlwände. Die Art nutzt aber auch Baumhöhlen und Fledermauskästen (Das Nahrungsspektrum dieser Art umfasst Zweiflügler, Hautflügler, Netzflügler, zu geringem Teil auch andere Arten von Fluginsekten (Jens Berg und Volker Wachlin, verändert nach Menning und Boye, 2004).</p> <p><u>Vorkommen in M-V:</u> Flächige Verbreitung in Deutschland. Zahlreiche Vorkommen in M-V (Jens Berg und Volker Wachlin, verändert nach Menning und Boye, 2004).</p> <p><u>Gefährdungsursachen:</u> Anfälligkeit für Beeinträchtigungen der Quartiere durch forstwirtschaftliche Arbeiten und Sanierungsmaßnahmen in Siedlungen (Jens Berg und Volker Wachlin, verändert nach Menning und Boye, 2004).</p>	
Vorkommen im Untersuchungsraum <input type="checkbox"/> nachgewiesen <input checked="" type="checkbox"/> potenziell vorkommend <u>Beschreibung der Vorkommen im Untersuchungsraum:</u> potenzielle Sommerquartiere in/an Gebäuden und Robinien vorhanden <u>Lokale Population:</u> unbekannt	
Prüfung des Eintretens der Verbotstatbestände nach § 44 Abs. 1 i.V.m. Abs. 5 BNatSchG	
Artspezifische Vermeidungsmaßnahmen sowie vorgezogene Ausgleichsmaßnahmen (CEF): <u>Auflistung der Maßnahmen:</u> <ul style="list-style-type: none"> - Abrisse vom 01. Oktober bis zum 28. Februar - Vor Abriss/Fällung von Robinien 4 malige Untersuchung auf Besatz durch Fledermäuse ggf. Festlegung von weiteren Maßnahmen 	
Prognose und Bewertung des Tötungs- und Verletzungsverbot gem. § 44 Abs. 1 Nr. 1 BNatSchG (ausgenommen sind Tötungen/ Verletzungen in Verbindung mit Zerstörung von Fortpflanzungs- und Ruhestätten): Verletzung oder Tötung von Tieren, Beschädigung oder Zerstörung ihrer Entwicklungsformen <input type="checkbox"/> Das Verletzungs- und Tötungsrisiko erhöht sich für die Individuen signifikant bzw. das Risiko der Beschädigung oder Zerstörung von Entwicklungsformen (Eier) steigt signifikant an <input checked="" type="checkbox"/> Das Verletzungs- und Tötungsrisiko erhöht sich für die Individuen nicht signifikant und das Risiko der Beschädigung oder Zerstörung von Entwicklungsformen steigt nicht signifikant an Die Gefahr Individuen zu verletzen oder zu töten besteht bei überwinternden Tieren. Während der Potenzialanalyse zum Vorhaben wurden ausschließlich Sommerquartiere prognostiziert. Aufgrund der Bauzeitenregelung besteht nicht die Gefahr von Tötungen und Verletzungen und kein Schädigungstatbestand nach § 44 (1) Nr. 1 BNatSchG.	
Prognose und Bewertung des Störungsverbot gem. § 44 Abs. 1 Nr. 2 BNatSchG Erhebliches Stören von Tieren während der Fortpflanzungs-, Aufzucht-, Mauser-, Überwinterungs- und Wanderungszeiten <input type="checkbox"/> Die Störung führt zur Verschlechterung des Erhaltungszustandes der lokalen Population	

<input checked="" type="checkbox"/> Die Störungen führen zu keiner Verschlechterung des Erhaltungszustandes der lokalen Population Eine erhebliche Störung liegt vor, wenn Eingriffe zu einer Verschlechterung des Erhaltungszustandes der lokalen Population einer Art führen. Vor Abriss und Fällung der Robinien werden potenzielle Quartiere auf Besatz untersucht und bei Bedarf Ersatzquartiere angeordnet. Die ggf. notwendigen neu bereitgestellten Strukturen wären geeignet die ökologische Funktion der Fortpflanzungsstätten im räumlichen Zusammenhang zu übernehmen Die lokale Population ist nicht gefährdet. Es entsteht kein Störungstatbestand nach § 44 (1) Nr. 2 BNatSchG.	
Prognose und Bewertung der Schädigungsbestände gem. § 44 Abs. 1 Nr. 3 i. V. m. Abs.5 BNatSchG sowie ggf. der Verletzungs- und Tötungsverbot gem. § 44 Abs. 5 BNatSchG (Tötungen/ Verletzungen in Verbindung mit Zerstörung von Fortpflanzungs- oder Ruhestätten)	
<input type="checkbox"/> Beschädigung oder Zerstörung von Fortpflanzungs- oder Ruhestätten <input type="checkbox"/> Tötung von Tieren im Zusammenhang mit der Schädigung von Fortpflanzungs- oder Ruhestätten nicht auszuschließen <input type="checkbox"/> Vorgezogene Ausgleichsmaßnahmen (CEF) erforderlich, um Eintreten des Verbotstatbestandes zu vermeiden <input type="checkbox"/> Beschädigung oder Zerstörung (ggf. im Zusammenhang mit Tötung), ökologische Funktion wird im räumlichen Zusammenhang nicht gewahrt Vor Abriss und Fällung der Robinien werden potenzielle Quartiere auf Besatz untersucht und bei Bedarf Ersatzquartiere angeordnet. Damit entsteht kein Schädigungstatbestand nach § 44 (1) Nr. 3 BNatSchG.	
Zusammenfassende Feststellung der artenrechtlichen Verbotstatbestände	
Die Verbotstatbestände nach § 44 Abs.1 i. V. m. Abs.5 BNatSchG <input type="checkbox"/> Treffen zu Darlegung der Gründe für Ausnahme erforderlich <input checked="" type="checkbox"/> Treffen nicht zu artenschutzrechtliche Prüfung endet hiermit	
Darlegung der naturschutzfachlichen Gründe für eine Ausnahme nach § 45 Abs.7 BNatSchG	
Wahrung des Erhaltungszustandes <u>Die Gewährung einer Ausnahme führt zu:</u> <input type="checkbox"/> Keiner Verschlechterung des derzeitigen Erhaltungszustandes der Populationen <input type="checkbox"/> Keiner Verschlechterung des derzeit ungünstigen Erhaltungszustandes der Populationen <input type="checkbox"/> Kompensatorische Maßnahmen zur Wahrung des Erhaltungszustandes sind erforderlich <i>Auflistung der Maßnahmen mit Angaben zu Monitoring/ Risikomanagement Begründung, dass EHZ gewahrt bleibt</i>	

Braunes Langohr (Plecotus auritus)	
Schutzstatus	
RL MV: 4 RL D:	<input checked="" type="checkbox"/> Anh. IV FFH-Richtlinie
Bestandsdarstellung	
Angaben zur Autökologie: Besiedelt Tiefländer und Mittelgebirgsregionen, waldarme Gebiete werden gemieden. Als Jagdgebiete dienen Wälder, Waldränder, Gebüsche, Hecken, Obstplantagen, Parks, Gärten. Die Wälder können verschiedene Typen annehmen, bevorzugt werden aber mehrschichtige Laubwälder. Aktionsraum nimmt eine Größe von 1-40 ha an, häufig 500 Meter Umkreis um das Quartier herum. Jagdgebiete nehmen eine Fläche von bis zu 4 ha ein. Baum- und Gebäudequartiere werden im Sommer bezogen. Dabei werden nicht nur Baumhöhlen besiedelt, sondern auch sämtliche Spalträume. Auf Dachböden in Balkenkehlen oder Zapfenlöchern zu finden. Winterquartiere werden in Höhlen, Stollen, Keller mit Temperaturen zwischen 3-7°C aufgesucht. Ortswechsel finden nur über kurze Entfernungen statt, unter 30 km. Bevorzugte Nahrung: Nachtfalter, Heuschrecken, Zweiflügler, Wanzen; im Frühjahr und Herbst Spinnen,	

<p>Weberknechte, Ohrwürmer und Raupen (Jens Berg und Volker Wachlin, verändert nach Kiefer und Boye, 2004).</p> <p><u>Vorkommen in M-V:</u> In Deutschland sind Wochenstuben aus allen Bundesländern bekannt, seltener im Tiefland. Häufiger in waldreichen Mittelgebirgsregionen (Jens Berg und Volker Wachlin, verändert nach Kiefer und Boye, 2004).</p> <p><u>Gefährdungsursachen:</u> Vergiftungen, die durch den Kontakt mit Holzschutzmitteln auftraten, Quartiersverluste infolge forstwirtschaftlicher Nutzung und durch das Sanieren von Dachstühlen, Verlust von Jagdlebensräumen (Aufgabe von Streuobstwiesen, extensiv genutzter Gärten), Todesfälle im Straßenverkehr, unterirdische Winterquartiere werden abgerissen, verschlossen oder anderweitig genutzt (Jens Berg und Volker Wachlin, verändert nach Kiefer und Boye, 2004).</p>
<p>Vorkommen im Untersuchungsraum</p> <p><input type="checkbox"/> nachgewiesen <input checked="" type="checkbox"/> potenziell vorkommend</p> <p><u>Beschreibung der Vorkommen im Untersuchungsraum:</u> potenzielle Sommerquartiere in/an Gebäuden und Robinien vorhanden</p> <p><u>Lokale Population:</u> unbekannt</p>
<p>Prüfung des Eintretens der Verbotstatbestände nach § 44 Abs. 1 i.V.m. Abs. 5 BNatSchG</p>
<p>Artspezifische Vermeidungsmaßnahmen sowie vorgezogene Ausgleichsmaßnahmen (CEF):</p> <p><u>Auflistung der Maßnahmen:</u></p> <ul style="list-style-type: none"> - Abrisse vom 01. Oktober bis zum 28. Februar - Vor Abriss/Fällung von Robinien 4 malige Untersuchung auf Besatz durch Fledermäuse ggf. Festlegung von weiteren Maßnahmen
<p>Prognose und Bewertung des Tötungs- und Verletzungsverbot gem. § 44 Abs. 1 Nr. 1 BNatSchG (ausgenommen sind Tötungen/ Verletzungen in Verbindung mit Zerstörung von Fortpflanzungs- und Ruhestätten):</p> <p>Verletzung oder Tötung von Tieren, Beschädigung oder Zerstörung ihrer Entwicklungsformen</p> <p><input type="checkbox"/> Das Verletzungs- und Tötungsrisiko erhöht sich für die Individuen signifikant bzw. das Risiko der Beschädigung oder Zerstörung von Entwicklungsformen (Eier) steigt signifikant an</p> <p><input checked="" type="checkbox"/> Das Verletzungs- und Tötungsrisiko erhöht sich für die Individuen nicht signifikant und das Risiko der Beschädigung oder Zerstörung von Entwicklungsformen steigt nicht signifikant an</p> <p>Die Gefahr Individuen zu verletzen oder zu töten besteht bei überwinternden Tieren. Während der Potenzialanalyse zum Vorhaben wurden ausschließlich Sommerquartiere prognostiziert. Aufgrund der Bauzeitenregelung besteht nicht die Gefahr von Tötungen und Verletzungen und kein Schädigungstatbestand nach § 44 (1) Nr. 1 BNatSchG.</p>
<p>Prognose und Bewertung des Störungsverbot gem. § 44 Abs. 1 Nr. 2 BNatSchG</p> <p>Erhebliches Stören von Tieren während der Fortpflanzungs-, Aufzucht-, Mauser-, Überwinterungs- und Wanderungszeiten</p> <p><input type="checkbox"/> Die Störung führt zur Verschlechterung des Erhaltungszustandes der lokalen Population</p> <p><input checked="" type="checkbox"/> Die Störungen führen zu keiner Verschlechterung des Erhaltungszustandes der lokalen Population</p> <p>Eine erhebliche Störung liegt vor, wenn Eingriffe zu einer Verschlechterung des Erhaltungszustandes der lokalen Population einer Art führen. Vor Abriss und Fällung der Robinien werden potenzielle Quartiere auf Besatz untersucht und bei Bedarf Ersatzquartiere angeordnet. Die ggf. notwendigen neu bereitgestellten Strukturen wären geeignet die ökologische Funktion der Fortpflanzungsstätten im räumlichen Zusammenhang zu übernehmen Die lokale Population ist nicht gefährdet. Es entsteht kein Störungstatbestand nach § 44 (1) Nr. 2 BNatSchG.</p>
<p>Prognose und Bewertung der Schädigungsbestände gem. § 44 Abs. 1 Nr. 3 i. V. m. Abs.5 BNatSchG sowie ggf. der Verletzungs- und Tötungsverbot gem. § 44 Abs. 5 BNatSchG (Tötungen/ Verletzungen in Verbindung mit Zerstörung von Fortpflanzungs- oder Ruhestätten)</p> <p><input type="checkbox"/> Beschädigung oder Zerstörung von Fortpflanzungs- oder Ruhestätten</p> <p><input type="checkbox"/> Tötung von Tieren im Zusammenhang mit der Schädigung von Fortpflanzungs- oder Ruhestätten nicht auszuschließen</p> <p><input type="checkbox"/> Vorgezogene Ausgleichsmaßnahmen (CEF) erforderlich, um Eintreten des Verbotstatbestandes zu vermeiden</p>

<input type="checkbox"/>	Beschädigung oder Zerstörung (ggf. im Zusammenhang mit Tötung), ökologische Funktion wird im räumlichen Zusammenhang nicht gewahrt
Vor Abriss und Fällung der Robinien werden potenzielle Quartiere auf Besatz untersucht und bei Bedarf Ersatzquartiere angeordnet. Damit entsteht kein Schädigungstatbestand nach § 44 (1) Nr. 3 BNatSchG.	
Zusammenfassende Feststellung der artenrechtlichen Verbotstatbestände	
Die Verbotstatbestände nach § 44 Abs.1 i. V. m. Abs.5 BNatSchG	
<input type="checkbox"/>	Treffen zu Darlegung der Gründe für Ausnahme erforderlich
<input checked="" type="checkbox"/>	Treffen nicht zu artenschutzrechtliche Prüfung endet hiermit
Darlegung der naturschutzfachlichen Gründe für eine Ausnahme nach § 45 Abs.7 BNatSchG	
Wahrung des Erhaltungszustandes <u>Die Gewährung einer Ausnahme führt zu:</u>	
<input type="checkbox"/>	Keiner Verschlechterung des derzeitigen Erhaltungszustandes der Populationen
<input type="checkbox"/>	Keiner Verschlechterung des derzeit ungünstigen Erhaltungszustandes der Populationen
<input type="checkbox"/>	Kompensatorische Maßnahmen zur Wahrung des Erhaltungszustandes sind erforderlich
<i>Auflistung der Maßnahmen mit Angaben zu Monitoring/ Risikomanagement</i>	
<i>Begründung, dass EHZ gewahrt bleibt</i>	

Zweifarbfliege (Vespertilio murinus)	
Schutzstatus	
RL MV: 4 RL D:	<input checked="" type="checkbox"/> Anh. IV FFH-Richtlinie
Bestandsdarstellung	
<u>Angaben zur Autökologie:</u> Jagdgebiete über Gewässern, Wiesen, Wald, in Siedlungen, über offenen Agrarflächen. Wochenstubenkolonien auf mehrere Quartiere verteilt, häufiger Wechsel der Quartiere möglich. Die Größe der Jagdflächen liegt bei etwa 14,8 km ² . Wochenstuben können sich in Gebäudespalten, Zwischendächern, Rollladenkästen und Felsspalten befinden, aber auch vereinzelt in Baumhöhlen und Fledermauskästen. Winterquartiere werden an sehr hohen Gebäuden in Siedlungen aufgesucht. Die Art führt weite saisonale Wanderungen durch. Bevorzugte Nahrung: Zuckmücken/ andere Dipteren, Blattläuse (Jens Berg und Volker Wachlin, verändert nach Boye 2004). <u>Vorkommen in M-V:</u> Regelmäßiges Vorkommen in Deutschland in östlichen und südlichen Bundesländern. Wochenstubennachweise konnten vereinzelt in M-V, Schleswig-Holstein, Brandenburg und Bayern getätigt werden (Jens Berg und Volker Wachlin, verändert nach Boye 2004). <u>Gefährdungsursachen:</u> Todesfälle durch Kollisionen im Straßenverkehr und mit Windkraftanlagen, Verluste der Quartiere durch Sanierungen, Umbauten, Verschluss von Einflugs-Möglichkeiten (Jens Berg und Volker Wachlin, verändert nach Boye 2004).	
Vorkommen im Untersuchungsraum	
<input type="checkbox"/> nachgewiesen	<input checked="" type="checkbox"/> potenziell vorkommend
<u>Beschreibung der Vorkommen im Untersuchungsraum:</u> potenzielle Sommerquartiere in/an Gebäuden und Robinien vorhanden	
Lokale Population: unbekannt	
Prüfung des Eintretens der Verbotstatbestände nach § 44 Abs. 1 i.V.m. Abs. 5 BNatSchG	

<p>Artspezifische Vermeidungsmaßnahmen sowie vorgezogene Ausgleichsmaßnahmen (CEF): Auflistung der Maßnahmen:</p> <ul style="list-style-type: none"> - Abrisse vom 01. Oktober bis zum 28. Februar - Vor Abriss/Fällung von Robinien 4 malige Untersuchung auf Besatz durch Fledermäuse ggf. Festlegung von weiteren Maßnahmen
<p>Prognose und Bewertung des Tötungs- und Verletzungsverbotes gem. § 44 Abs. 1 Nr. 1 BNatSchG (ausgenommen sind Tötungen/ Verletzungen in Verbindung mit Zerstörung von Fortpflanzungs- und Ruhestätten): Verletzung oder Tötung von Tieren, Beschädigung oder Zerstörung ihrer Entwicklungsformen</p> <p><input type="checkbox"/> Das Verletzungs- und Tötungsrisiko erhöht sich für die Individuen signifikant bzw. das Risiko der Beschädigung oder Zerstörung von Entwicklungsformen (Eier) steigt signifikant an</p> <p><input checked="" type="checkbox"/> Das Verletzungs- und Tötungsrisiko erhöht sich für die Individuen nicht signifikant und das Risiko der Beschädigung oder Zerstörung von Entwicklungsformen steigt nicht signifikant an</p> <p>Die Gefahr Individuen zu verletzen oder zu töten besteht bei überwinternden Tieren. Während der Potenzialanalyse zum Vorhaben wurden ausschließlich Sommerquartiere prognostiziert. Aufgrund der Bauzeitenregelung besteht nicht die Gefahr von Tötungen und Verletzungen und kein Schädigungstatbestand nach § 44 (1) Nr. 1 BNatSchG.</p>
<p>Prognose und Bewertung des Störungsverbotes gem. § 44 Abs. 1 Nr. 2 BNatSchG Erhebliches Stören von Tieren während der Fortpflanzungs-, Aufzucht-, Mauser-, Überwinterungs- und Wanderungszeiten</p> <p><input type="checkbox"/> Die Störung führt zur Verschlechterung des Erhaltungszustandes der lokalen Population</p> <p><input checked="" type="checkbox"/> Die Störungen führen zu keiner Verschlechterung des Erhaltungszustandes der lokalen Population</p> <p>Eine erhebliche Störung liegt vor, wenn Eingriffe zu einer Verschlechterung des Erhaltungszustandes der lokalen Population einer Art führen. Vor Abriss und Fällung der Robinien werden potenzielle Quartiere auf Besatz untersucht und bei Bedarf Ersatzquartiere angeordnet. Die ggf. notwendigen neu bereitgestellten Strukturen wären geeignet die ökologische Funktion der Fortpflanzungsstätten im räumlichen Zusammenhang zu übernehmen Die lokale Population ist nicht gefährdet. Es entsteht kein Störungstatbestand nach § 44 (1) Nr. 2 BNatSchG.</p>
<p>Prognose und Bewertung der Schädigungsbestände gem. § 44 Abs. 1 Nr. 3 i. V. m. Abs.5 BNatSchG sowie ggf. der Verletzungs- und Tötungsverbotes gem. § 44 Abs. 5 BNatSchG (Tötungen/ Verletzungen in Verbindung mit Zerstörung von Fortpflanzungs- oder Ruhestätten)</p> <p><input type="checkbox"/> Beschädigung oder Zerstörung von Fortpflanzungs- oder Ruhestätten</p> <p><input type="checkbox"/> Tötung von Tieren im Zusammenhang mit der Schädigung von Fortpflanzungs- oder Ruhestätten nicht auszuschließen</p> <p><input type="checkbox"/> Vorgezogene Ausgleichsmaßnahmen (CEF) erforderlich, um Eintreten des Verbotstatbestandes zu vermeiden</p> <p><input type="checkbox"/> Beschädigung oder Zerstörung (ggf. im Zusammenhang mit Tötung), ökologische Funktion wird im räumlichen Zusammenhang nicht gewahrt</p> <p>Vor Abriss und Fällung der Robinien werden potenzielle Quartiere auf Besatz untersucht und bei Bedarf Ersatzquartiere angeordnet. Damit entsteht kein Schädigungstatbestand nach § 44 (1) Nr. 3 BNatSchG.</p>
<p>Zusammenfassende Feststellung der artenrechtlichen Verbotstatbestände</p>
<p>Die Verbotstatbestände nach § 44 Abs.1 i. V. m. Abs.5 BNatSchG</p> <p><input type="checkbox"/> Treffen zu Darlegung der Gründe für Ausnahme erforderlich</p> <p><input checked="" type="checkbox"/> Treffen nicht zu artenschutzrechtliche Prüfung endet hiermit</p>
<p>Darlegung der naturschutzfachlichen Gründe für eine Ausnahme nach § 45 Abs.7 BNatSchG</p>
<p>Wahrung des Erhaltungszustandes <u>Die Gewährung einer Ausnahme führt zu:</u></p> <p><input type="checkbox"/> Keiner Verschlechterung des derzeitigen Erhaltungszustandes der Populationen</p> <p><input type="checkbox"/> Keiner Verschlechterung des derzeit ungünstigen Erhaltungszustandes der Populationen</p> <p><input type="checkbox"/> Kompensatorische Maßnahmen zur Wahrung des Erhaltungszustandes sind erforderlich</p> <p><i>Auflistung der Maßnahmen mit Angaben zu Monitoring/ Risikomanagement</i> <i>Begründung, dass EHZ gewahrt bleibt</i></p>

8. Zusammenfassung

Für die oben aufgeführten Tierarten gilt die Einhaltung der Verbote des § 44 Abs. 1 Nr. 1 bis 3 BNatSchG. Nach § 44 Abs. 5 BNatSchG liegt kein Verstoß gegen die Verbote zum Schutz zum Schutz der europäischen Vogelarten (alle im Plangebiet prognostizierten Arten) und der Tierarten nach Anh. IV FFH-RL (Zauneidechsen) vor, soweit die ökologische Funktion der vom Vorhaben betroffenen Fortpflanzungs- und Ruhestätten im räumlichen Zusammenhang weiterhin erfüllt wird. Werden alle nachfolgenden Auflagen umgesetzt, werden die Verbote des § 44 Abs. 1 des BNatSchG durch die Planung nicht berührt.

Die folgenden Vermeidungsmaßnahmen wirken dem laut BNatSchG § 44 (1) Nr. 1 und 2 definierten **Tötungs- und Verletzungsverbot** und dem Tatbestand der **erheblichen Störungen während der Fortpflanzungs-, Aufzucht-, Überwinterungs- und Wanderungszeiten entgegen**.

Vermeidungsmaßnahmen

- V1 Baufeldfreimachungen, Fällungen und Abrissmaßnahmen sind vom 01. Oktober bis zum 28. Februar durchzuführen.
- V2 Vor Abriss und Fällung der Robinien sind, in Form 4-maliger Erfassungen durch eine anerkannte sachverständige Person für Fledermaus- bzw. Vogelarten, Robinien und Lauben auf vorkommende Individuen höhlenbewohnender Arten zu kontrollieren. Die Person hat weiterhin Art, Anzahl, Anbringungsort ggf. notwendiger Ersatzhabitats zu bestimmen, Anbringungsort und Art mit den Eigentümern der zur Anbringung ausgewählten Bauwerke oder Bäume abzusprechen und die Installation dieser Ersatzhabitats zum nächstmöglichen Zeitpunkt zu begleiten. Die Person ist der uNB vor Baubeginn zu benennen und hat nach Abschluss der Arbeiten einen Tätigkeitsbericht zu verfassen, an uNB, Bauherrn, Stadt/Gemeinde weiterzuleiten sowie eine Abnahme mit der uNB und anderen Beteiligten zu organisieren. Sie übernimmt sämtliche Kommunikation zwischen uNB, Bauherrn und anderen Beteiligten.
- V3 Die in der Planzeichnung zur Erhaltung festgesetzten Gehölze sind dauerhaft zu erhalten. Abgängige oder gerodete Bäume sind durch heimische standortgerechte Laubbäume zu ersetzen.
- V4 Im Bereich der Anpflanzfestsetzung sind pro angefangene 400 m² Neuversiegelung 2 hochstämmige Obstbäume heimischer Produktion Stammumfang 10 bis 12 cm, 2 x verpflanzt mit Ballen (Apfelbäume z.B. Pommerscher Krummstiel, Danziger Klarapfel, Gravensteiner, Gelber Richard, Clivia, Carola, Roter Winterstettiner, Apfel aus Grünheide, Cox Orange, Kaiser Wilhelm, Königlicher Kurzstiel; Birnen z.B. Konferenz, Clapps Liebling, Gute Graue, Bunte Julibirne, Pastorenbirne, Kleine Landbirne, Alexander Luc., Gute Luise, Tangern; Quitten z.B. Apfelquitte, Birnenquitte, Konstantinopeler Apfelquitte) sowie 4 Stück Sträucher heimischer Arten (z.B. Corylus

avellana (Hasel), Viburnum opulus (Schneeball), Cornus mas (Kornelkirsche), Rosa canina (Hundsrose), Sambucus nigra (Holunder), Ribes alpinum (Alpen-Johannisbeere), Syringa vulgaris (Flieder), Lavandula angustifolia (Lavendel)) zu pflanzen und dauerhaft zu erhalten.


- V5 Der Bereich der Fläche für Maßnahmen zum Schutz zur Pflege und zur Entwicklung von Natur und Landschaft ist von Bebauung und Haustierhaltung freizuhalten.

Die folgenden CEF- Maßnahmen wirken dem laut BNatSchG § 44 (1) Nr. 3 definierten Schädigungstatbestand der **Zerstörung von Fortpflanzungs- und Ruhestätten** entgegen.

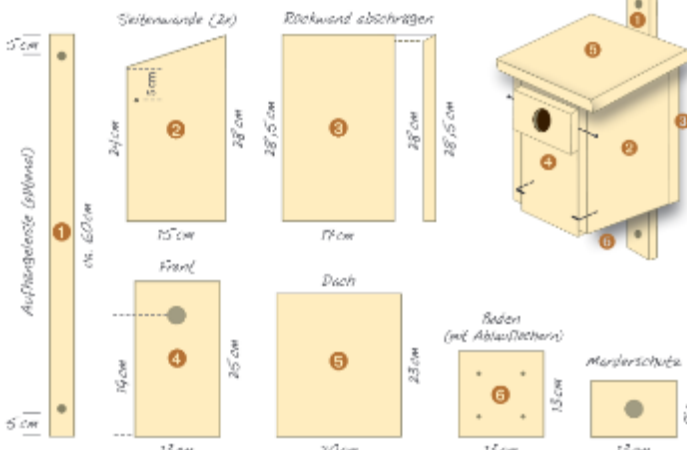
CEF – Maßnahmen

CEF 1 Der Verlust von Brutmöglichkeiten für Blaumeise, Feldsperling Gartenrotschwanz, Haussperling, Kohlmeise, Star ist mit je einem Nistkasten gem. Abb.6 zu ersetzen. Die Ersatzquartiere sind vor Baubeginn an Bäumen gem. Abb. 4 zu installieren. Die Umsetzung der Maßnahme ist durch eine fachkundige Person zu planen und zu begleiten. Diese hat nach Abschluss der Arbeiten einen Tätigkeitsbericht zu verfassen und an uNB, Bauherrn, Stadt/Gemeinde weiterzuleiten sowie eine Abnahme mit der uNB und anderen Beteiligten zu organisieren. Die Person übernimmt sämtliche Kommunikation zwischen uNB, Bauherrn und anderen Beteiligten.

Abb. 6: Höhlenbrüter – Nistkasten (Quelle © NABU)



Bauanleitung Höhlenbrüter-Kasten



Seitenwände (2x)
24 cm x 28 cm

Rückwand abschneiden
28 cm x 28 cm

Front
24 cm x 15 cm

Basen (mit Abwärtshaken)
15 cm x 15 cm

Manderschutz
15 cm x 15 cm

Dach
20 cm x 20 cm

Unterseite
20 cm x 20 cm

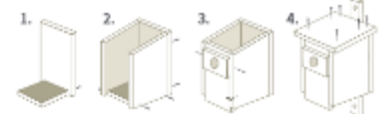
Zahlreiche Vogelarten brüten in weitgehend geschlossenen Nisthöhlen. Je nachdem welchen Durchmesser Sie für das Einflugloch des Nistkastens wählen, wird dieser von unterschiedlichen Vogelarten bevorzugt.

Art	Optimales Einflugloch
Blaumeise	26 - 28 mm ø
Dorngrube	26 - 28 mm ø
Haubenneise	26 - 28 mm ø
Sumpfmelie	26 - 28 mm ø
Weidenmeise	26 - 28 mm ø
Kohlmeise	32 mm ø
Kleiber	32 - 45 mm ø
Trauerschnäpper	32 - 34 mm ø
Haussperling	32 - 34 mm ø
Feldsperling	32 mm ø
Star	45 mm ø
Gartenrotschwanz	oval: 48 mm hoch, 32 mm breit

Das brauchen Sie

- ein Brett mit den Maßen 20 x 150 cm, 1,8 cm dick
- 20 Schrauben 3 x 35 mm oder 3 x 40 mm, Senkkopf
- 2 Ringschrauben 4 x 30 mm für die Aufhängung
- 2 Schraubhaken 4 x 30 mm für die Verriegelung der Front

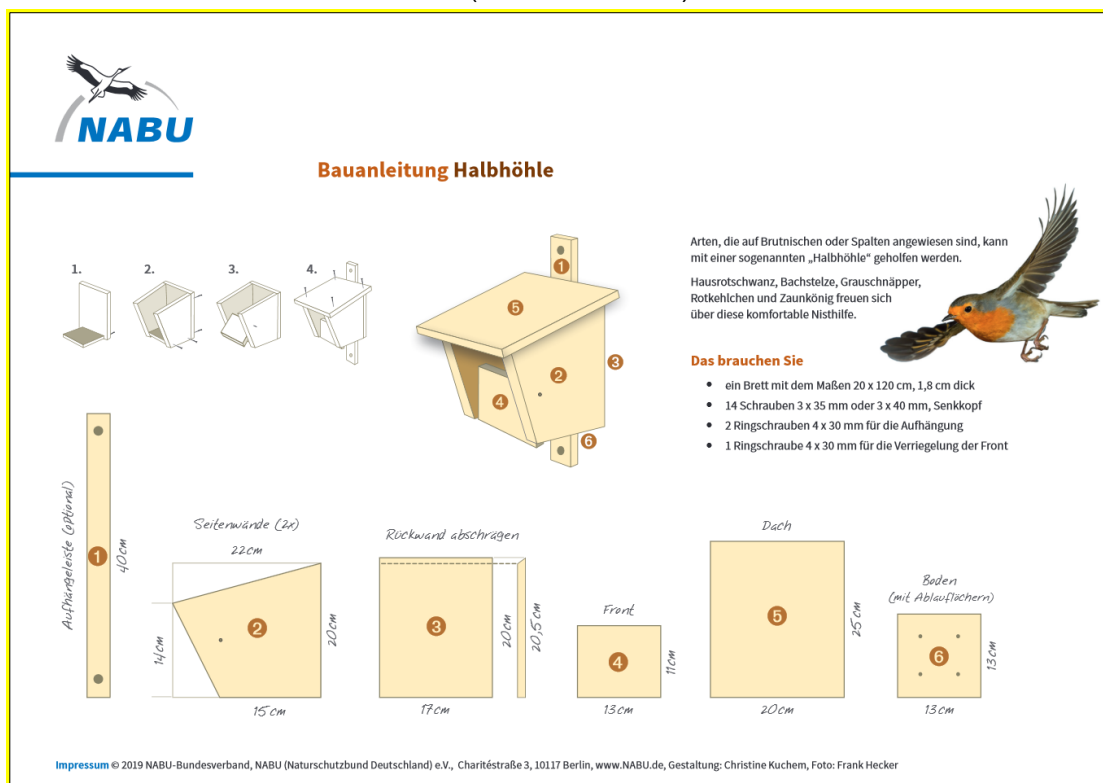
Unser Tipp:
Das Frontstück kann wenige mm schmaler sein. Das erleichtert das Öffnen bei Nistkäse.



Impressum © 2019 NABU - Bundesverband, NABU (Naturschutzbund Deutschland) e.V., Charitéstraße 3, 10117 Berlin, www.NABU.de, Gestaltung: Christine Kuchen

CEF 2 Der Verlust von Brutmöglichkeiten für Bachstelze, Hausrotschwanz, Grauschnäpper Zaunkönig ist mit je einem Nistkasten gem. Abb.7 zu ersetzen. Die Ersatzquartiere sind vor Baubeginn an Bäumen gem. Abb. 4 zu installieren. Die Umsetzung der Maßnahme ist durch eine fachkundige Person zu planen und zu begleiten. Diese hat nach Abschluss der Arbeiten einen Tätigkeitsbericht zu verfassen und an uNB, Bauherrn, Stadt/Gemeinde weiterzuleiten sowie eine Abnahme mit der uNB und anderen Beteiligten zu organisieren. Die Person übernimmt sämtliche Kommunikation zwischen uNB, Bauherrn und anderen Beteiligten.

Abb. 7: Nischenbrüter – Nistkasten (Quelle © NABU)



10. Quellen

- Bundesnaturschutzgesetz vom 29. Juli 2009 (BGBl. I S. 2542), das zuletzt durch Artikel 10 des Gesetzes vom 25. Juni 2021 (BGBl. I S. 2020) geändert worden ist,
- Gesetz des Landes Mecklenburg-Vorpommern zur Ausführung des Bundesnaturschutzgesetzes (Naturschutzausführungsgesetz – NatSchAG M-V) vom 23. Februar 2010 (GVOBl. M-V 2010, S. 66) zuletzt geändert durch Artikel 3 des Gesetzes vom 5. Juli 2018 (GVOBl. M-V S. 221, 228),
- Verordnung zum Schutz wild lebender Tier- und Pflanzenarten (Bundesartenschutzverordnung – BArtSchV) vom 16. Februar 2005 (BGBl. I S. 258, 896), geändert durch Artikel 10 des Gesetzes vom 21. Januar 2013 (BGBl. I S. 95),

- EU-Vogelschutzrichtlinie: Richtlinie 209/147/EG des Rates vom 30. November 2009 über die Erhaltung der wildlebenden Vogelarten (Amtsblatt L 20, S. 7, 26.01.2010, kodifizierte Fassung),
- Fauna-Flora-Habitat-Richtlinie: Richtlinie 92/43/EWG des Rates vom 21. Mai 1992 zur Erhaltung der natürlichen Lebensräume sowie der wildlebenden Tiere und Pflanzen, zuletzt geändert durch Artikel 1 der Richtlinie 2013/17/EU des Rates vom 13. Mai 2013 zur Anpassung bestimmter Richtlinien im Bereich Umwelt aufgrund des Beitritts der Republik Kroatien (ABl. L 158 vom 10. Juni 2013, S. 193–229),
- Gesetz über die Umweltverträglichkeitsprüfung in der Fassung der Bekanntmachung vom 18. März 2021 (BGBl. I S. 540),
- Gesetz über die Umweltverträglichkeitsprüfung in Mecklenburg-Vorpommern (Landes-UVP-Gesetz – LUVPG M-V, GVOBl. M-V 2011, S. 885), in der Fassung der Bekanntmachung vom 23. September 2018 (GVOBl. M-V S. 362),
- Wasserhaushaltsgesetz vom 31. Juli 2009 (BGBl. I S. 2585), das zuletzt durch Artikel 3 des Gesetzes vom 9. Juni 2021 (BGBl. I S. 1699) geändert worden ist,
- Wassergesetz des Landes Mecklenburg-Vorpommern (LWaG) vom 30. November 1992 (GVOBl. M-V 1992, S. 669), zuletzt geändert durch Artikel 2 des Gesetzes vom 5. Juli 2018 (GVOBl. M-V S. 221, 228),
- Gesetz zum Schutz vor schädlichen Bodenveränderungen und zur Sanierung von Altlasten (Bundes-Bodenschutzgesetz – BBodSchG) vom 17. März 1998 (BGBl. I S. 502), das zuletzt durch Artikel 7 des Gesetzes vom 25. Februar 2021 (BGBl. I S. 306) geändert worden ist,
- Bundes-Immissionsschutzgesetz in der Fassung der Bekanntmachung vom 17. Mai 2013 (BGBl. I S. 1274), das zuletzt durch Artikel 2 Absatz 1 des Gesetzes vom 9. Dezember 2020 (BGBl. I S. 2873) geändert worden ist,
- Baugesetzbuch (BauGB) in der Fassung der Bekanntmachung vom 3. November 2017 (BGBl. I S. 3634), das zuletzt durch Artikel 1 des Gesetzes vom 16. Juli 2021 (BGBl. I S. 2939) geändert worden ist,
- Verordnung über die bauliche Nutzung der Grundstücke (Baunutzungsverordnung - BauNVO), die durch Artikel 2 des Gesetzes vom 14. Juni 2021 (BGBl. I S. 1802) geändert worden ist,
- Gesetz über die Raumordnung und Landesplanung des Landes Mecklenburg-Vorpommern – Landesplanungsgesetz (LPIG, 5. Mai 1998 GVOBl. M-V 1998, S. 503, 613), zuletzt geändert durch Artikel 9 des Gesetzes vom 9. April 2020 (GVOBl. M-V S. 166),
- Gesetz zur Förderung der Kreislaufwirtschaft und Sicherung der umweltverträglichen Bewirtschaftung von Abfällen (Kreislaufwirtschaftsgesetz - KrWG) das zuletzt durch Artikel 2 des Gesetzes vom 9. Juni 2021 (BGBl. I S. 1699) geändert worden ist.

Anhang 1 - Abkürzungsverzeichnis

Nahrung	A = Allesfresser; Aa = Aas; Am = Ameisen; Ap = Amphien; F = Fische; Ff = Feldfrüchte; I = Insekten; K = Krustentiere; Kn = Knospen, Nektar, Pollen; Ks = Kleinsäuger; Mu = Muscheln; N = Nüsse; O = Obst, Früchte, Beeren; R = Reptilien; P = vegetative Pflanzenteile; S = Sämereien; Sp = Spinnen; Schn = Schnecken; V = Vögel; W = Würmer, (in Ausnahmefällen), [Spezifizierung]	
Habitate	B=Boden, Ba=Baum, Bu=Busch, Gb=Gebäude, Sc=Schilf, N=Nischen, H=Höhlen, Wg=Wintergast	
BArtSchV	= Bundesartenschutzverordnung Spalte 3 (bg = besonders geschützt, sg = streng geschützt)	
VRL	= Anhang I der EU-Vogelschutzrichtlinie 79/409/EWG (I) oder in M-V schutz- und managementrelevante Arten gemäß Art. 4 Abs. 2 VS-RL (II)	
RLD	= Rote Liste Deutschland	(1 = vom Aussterben bedroht, 2 = stark gefährdet, 3 = gefährdet, V=Vorwarnliste = noch ungefährdet, (verschiedene Faktoren könnten eine Gefährdung in den nächsten zehn Jahren herbeiführen)
RL MV	= Rote Liste Meck.-Vp.	1 = vom Aussterben bedroht, 2 = stark gefährdet, 3 = gefährdet, 4= potenziell gefährdet, Vorwarnliste = noch ungefährdet
Nistplatz	geschütztes Areal	[1] = Nest oder - sofern kein Nest gebaut wird – Nistplatz [1a] = Nest (Horst) mit 50 m störungsarmer Umgebung; bei Arten gemäß § 23 Abs. 4 NatSchAG M-V werden 100m störungsarme Umgebung als Fortpflanzungsstätte gewertet (Horstschutzzone) [1b] = gutachtlich festgelegtes Waldschutzareal bzw. Brutwald [2] = System mehrerer i.d.R. jährlich abwechselnd genutzter Nester/Nistplätze; Beeinträchtigung eines o. mehrerer Einzelnester außerhalb der Brutzeit führt nicht zur Beeinträchtigung der Fortpflanzungsstätte [2a] = i.d.R. System aus Haupt- und Wechselnest(ern); Beeinträchtigung (= Beschädigung oder Zerstörung) eines Einzelnestes führt i.d.R. zur Beeinträchtigung der Fortpflanzungsstätte [3] = i.d.R. Brutkolonie oder im Zusammenhang mit Kolonien anderer Arten; Beschädigung oder Zerstörung einer geringen Anzahl von Einzelnestern der Kolonie (< 10%) außerhalb der Brutzeit führt i.d.R. zu keiner Beeinträchtigung der Fortpflanzungsstätte [4] = Nest und Brutrevier [5] = Balzplatz
	Erlöschen des Schutzes	1 = nach Beendigung der jeweiligen Brutperiode 2 = mit der Aufgabe der Fortpflanzungsstätte 3 = mit der Aufgabe des Reviers (Abwesenheit für 1-3 Brutperioden je nach Ortstreue und ökologischer Flexibilität der Art) 4 = fünf Jahre nach Aufgabe des Reviers 5 = zehn Jahre nach Aufgabe des Reviers W x = nach x Jahren (gilt nur für Standorte ungenutzter Wechselhorste in besetzten Revieren)

Anhang 2 - Fotodokumentation

Abb. 8: Bildnummern

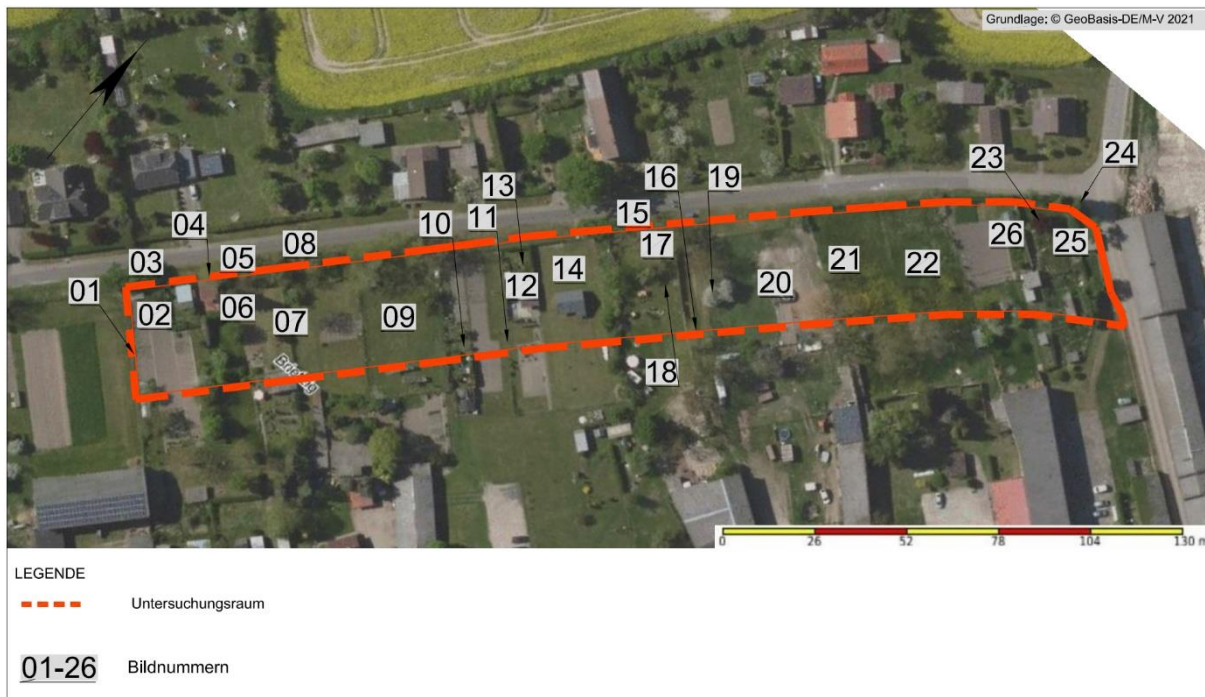


Bild 01 Nutzgarten mit Anbauflächen, keine Gehölze im UG



Bild 02 Anschluss Bild 01 Ziergarten mit Schuppen, Großgehölze außerhalb UG



Bild 03 straßenbegleitende Gehölze entlang der Ringstraße, außerhalb UG



Bild 04 Anschluss Bild 02 Gartenlauben in den Nutzgärten, Robinien außerhalb UG



Bild 05 straßenbegleitende Gehölze, vom Westen, überwiegend außerhalb UG



Bild 06 Anschluss Bild 04 Gehölze in Ziergärten ohne Höhlen



Bild 07 Anschluss Bild 06 Nutzgarten mit Hühnerhaltung, Gehölze ohne Höhlen

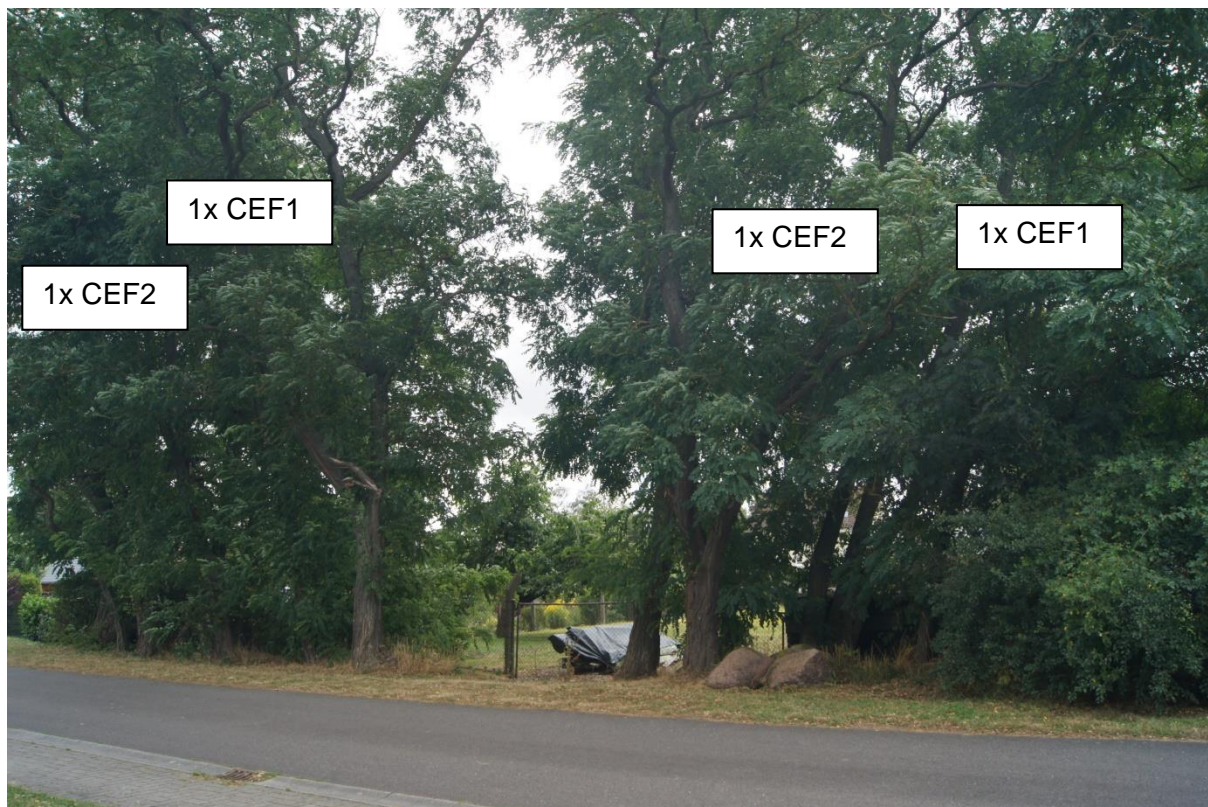


Bild 08 Robinien außerhalb



Bild 09 Anschluss Bild 08 Enten-/Hühnerhaltung



Bild 10 Anschluss Bild 09 Richtung Westen- Hühnerhaltung



Bild 11 Anschluss Bild 10 Nutz- und Ziergarten, Gehölze ohne Höhlen



Bild 12 Anschluss Bild 11 Nutz- und Ziergarten mit Laube und Schuppen



Bild 13 Anschluss Bild 12 Nutzgarten mit Ligusterhecke



Bild 14 Anschluss an Bild 13 Holzlaube im Ziergarten



Bild 15 Anschluss Bild 14 Robinien: Sommerquartierspotenzial für Fledermäuse



Bild 16 Brache Anschluss Bild 15, Gehölze im Hintergrund: außerhalb UG



Bild 17 Brache mit Obstbäumen- Keine Höhlen



Bild 18 Brache vom Süden (19), Baum vorn außerhalb



Bild 19 Brache Anschluss Bild 16, Gehölze im Vordergrund im UG keine Höhlen



Bild 20 Brache in Anschluss an Bild 19 Richtung Westen, vom Norden



Bild 21 Anschluss Bild 20 Ziegenweide- Großgehölze außerhalb bis auf Esche rechts - Erhaltung



Bild 22 Anschluss Bild 21 Weide und Nutzgarten vom Nordwesten- Großgehölz außerhalb



Bild 23 nördlicher Geltungsbereich- Birken außerhalb



Bild 24 straßenbegleitende Einzelbäume mit Hänge-Birken



Bild 25 Anschluss Bild 26 aufgelassene Fläche im Norden des Plangebietes



Bild 26 Anschluss Bild 22 Nutzgarten mit Gewächshaus

Bebauungsplan Nr. 2 "Wohngebiet Ringstraße" der Gemeinde Brietzig

Bestandsplan



Bebauungsplan Nr. 2 "Wohngebiet Ringstraße" der Gemeinde Brietzig

Konflikt- und Maßnahmenplan

