



◀ Juni–August19 ▶

# KONTAKTE

Gemeindebrief für Gretesch–Lüstringen–Darum



▶ **Ökumenisches Sommerfest am 29./30. Juni bei Maria**

▶ **Ergebnisse der Gottesdienst-Umfrage**

▶ **Neuer Vorgarten in Petrus**



EVANGELISCH-LUTHERISCHE  
**PETRUSGEMEINDE**  
GRETESCH-LÜSTRINGEN-DARUM

## In dieser Ausgabe

- 3 Der Brief
- 4 Pfingstmontag
- 5 Sommerfest
- 6 Ergebnisse Gottesdienstumfrage
- 8 Konfirmation 2019
- 11 Petrus informiert
- 13 Petrus lädt ein
- 15 Neue Abendmahlsgeräte
- 16 Neuer Mitarbeiter
- 17 Brot für die Welt Aktion
- 18 Neuer Vorgarten in Petrus
- 20 Termine im Juni
- 21 Termine im Juli
- 22 Termine im August
- 23 3. Osnabrücker Nacht der spirituellen Lieder
- 25 Marunde
- 27 Tänzerin von Auschwitz
- 28 JKbeE: Ende Hausaufgabenbetreuung, Termine
- 29 JKbeE: Nähwerkstatt, Dank an Kunden
- 30 JKbeE: Fit für die Zukunft
- 31 JKbeE: Neue Mitarbeiterinnen
- 32 JKbeE: Kaffeetreff, Bunte Beratungsstelle
- 33 JKbeE: Vermischtes
- 34 JKbeE: Kinderferienbetreuung, „Mach Dein Ding für JKbeE“
- 35 JKbeE: Briefkarten
- 36 Freud und Leid
- 38 Gruppentreffen/Impressum
- 40 Kontakte/Telefonnummern

Heizung  
Brennwerttechnik  
Solaranlagen  
Badsanierung  
Sanitär  
Kundendienst  
Thermografie  
Bauklempnerei  
Onlineberatung



Wärme Wasser  
Meyer-Potthoff & Recker GmbH

Vogelsangweg 42  
49086 Osnabrück  
Tel.: 0 54 06 / 88 29 88  
Mobil: 0160 / 98 20 86 36  
Fax: 0 54 06 / 88 29 89  
eMail: info@mp-r.de  
www.mp-r.de

## „Weißt du, wieviel Mücklein spielen...?“ ... immer weniger!

Früher waren die Windschutzscheiben dreckiger: Wenn meine Eltern mit mir und meinen drei Geschwistern im VW-Bus Richtung Südfrankreich reisten, musste bei jedem Tankstellenstop der Eimer mit Wischer ran, um die zahlreichen Insektenleichen zu entfernen, die sich im Lauf der Fahrt angesammelt hatten. Einige hundert kamen so immer ums Leben. Nervig, aber nicht weiter schlimm, dachte ich. Es gibt ja unendlich viele davon.

Als wir letztes Jahr in den Sommerurlaub fahren, blieb die Scheibe makellos. Kaum mal eine Fliege oder Biene knallte gegen das Glas. Und das Stichwort „Insektensterben“ wird zu einer Sache, die buchstäblich vor der eigenen Nase stattfindet. Seit 1989 hat sich die Masse der Insekten in Deutschland um ca. 80% reduziert. Nun gut, dann muss man eben weniger oft die Fliegenklatsche bemühen, mag man sich denken, und die Nächte sind ohne Mückensummen auch ruhiger.

Doch geradezu gespenstische Ruhe herrscht inzwischen auch immer öfter in den heimischen Gärten, denn aus dem Insektensterben wird ein (Sing-)Vogelsterben: Um 12,7 Millionen Brutpaare ging allein in den letzten 12 Jahren der Bestand in Deutschland zurück.

Irgendwas müssen wir Menschen ganz fürchterlich falsch verstanden haben mit dem Auftrag: „Füllet die Erde und macht sie euch untertan“ (1. Mose 1,28). Denn laut der biblischen Schöpfungsgeschichte trägt Gott den Menschen zwar durchaus auf, über die Natur zu herrschen. Doch



der Mensch soll ein guter Herrscher sein. Einer, der das Leben liebt und die Vielfalt fördert. Neonicotinoide, Monokultur und Versiegelung von Flächen sind gegen Gottes Willen, das muss man so klar sagen. Steingärten und englischer Rasen übrigens auch. Und darum entstehen vor der Petruskirche gerade „Futterkrippen“ für Erdhummel, Igelfliege und Co.

Das sind nur kleine Schritte, natürlich. Aber es sind Schritte in die richtige Richtung. Und darauf kommt es an.

Ihr und euer Pastor



# Ökumenischer Pfingstgottesdienst

am Montag, 10. Juni 2019 um 11 Uhr

Sportplatz Schinkelberg, Weberstraße 48



Pfingstlandschaften

Veranstalter:  
Kath. Pfarrgemeinde Heilig Kreuz,  
Ev.-ref. Gemeinde Osnabrück,  
Ev.-luth. Paulus-, Jakobus-,  
Timotheus- und Petrusgemeinde

Bei Regenwetter findet der  
Gottesdienst in der Pauluskirche,  
Ebertallee, statt.

Für das leibliche Wohl nach dem  
Gottesdienst ist gesorgt.

# molitor

## SCHUHE UND SPORT

Belmer Straße 34/36 · 49084 Osnabrück

Telefon (05 41) 7 22 43

[www.molitor-os.de](http://www.molitor-os.de)

Manchmal braucht man den Rat eines Experten





# Petrus trifft Maria

Ökumenisches Gemeindefest

**29./30. Juni**

**Maria - Hilfe der Christen**

## Programm

Am Samstag, 17:00 Uhr:

ökumenischer Gottesdienst mit anschließendem Gartenpicknick im Bibelgarten mit Livemusik und kühlen Getränken (jeder bringt Essen mit und teilt mit den anderen)

Ab Sonntag, 14:00 Uhr:

Musikalisches Rahmenprogramm

Aktionen und Spiele für Jung und Alt

Tischkicker

Torwand

Hüpfburg

Speisen und Getränke



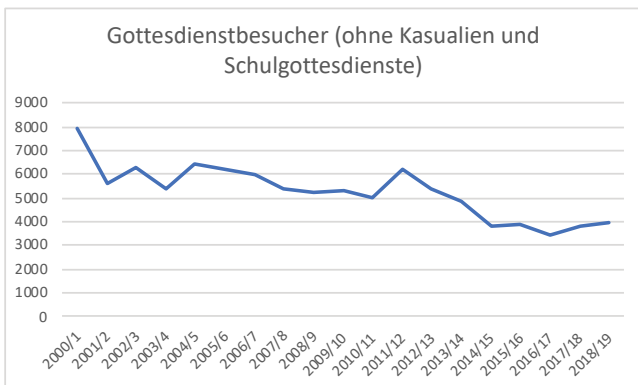
Katholische  
Pfarrei St. Joseph  
Osnabrück



EVANGELISCH-LUTHERISCHE  
PETRUSGEMEINDE  
GRETESCH-LÜSTRINGEN-DARUM

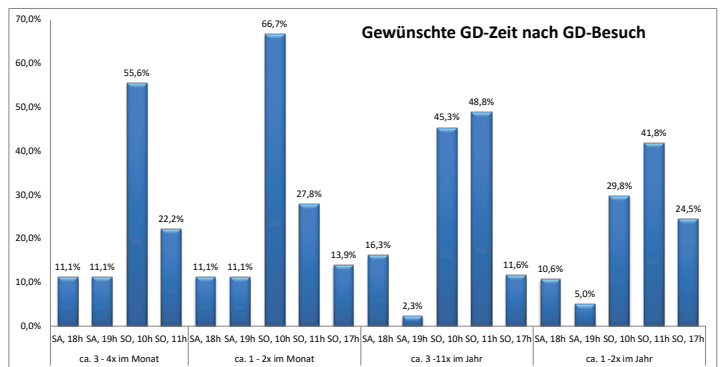
## Wie hätten Sie's denn gerne? Ergebnisse der Gottesdienstumfrage

Zu Beginn stand die erschreckende Beobachtung, dass die Gottesdienste bei uns in der Petruskirche immer weniger Menschen erreichen. Kamen im Jahr 2000 noch insgesamt knapp 8000 Menschen zum Gottesdienst, sind es derzeit noch knapp 4000 - ein Schwund von immerhin 50% in zwanzig Jahren! Zugleich ist die Petruskirche sehr engagiert, überdurchschnittlich viele Ehrenamtliche wirken in der Gemeinde an ganz unterschiedlichen Stellen mit. Der neu gewählte Kirchenvorstand bildete deshalb umgehend einen Ausschuss „Gottesdienst“, der eine detaillierte Umfrage ausarbeitete. Diese wurde dann zu Weihnachten 2018 verteilt und anschließend ausgewertet.

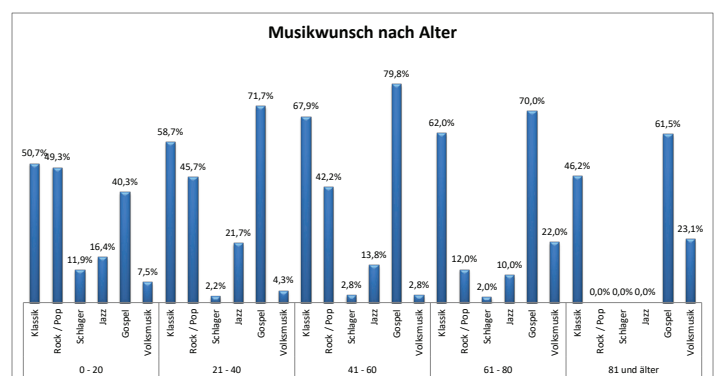


Annähernd 50% der ausgeteilten Fragebögen, nämlich 300, wurden ausgefüllt zurück gegeben. Das ist zwar keineswegs repräsentativ, doch durchaus eine gute Datengrundlage. Hier nun also die ersten Ergebnisse der Umfrage: Gefragt wurde nach der gewünschten Zeit, zu der der Gottesdienst stattfinden sollte. Klar ist: Der Gottesdienst am Sonntag um 10 Uhr ist deutlich die am häufigsten gewünschte Zeit. Deutlich wurde aber auch: Gerade die jüngeren GottesdienstbesucherInnen, sowie die, die eher selten in den Gottesdienst kommen, wünschen sich tendenziell eher

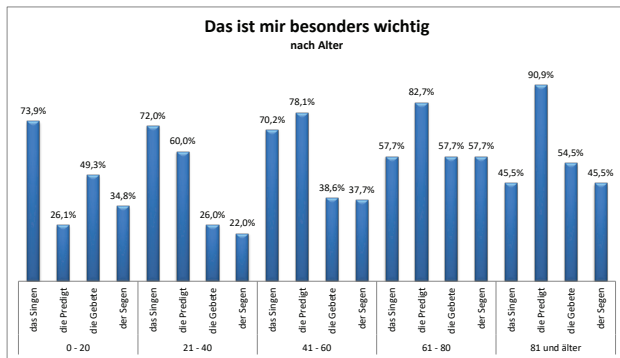
einenspäteren Termin am Sonntag um 11 Uhr.



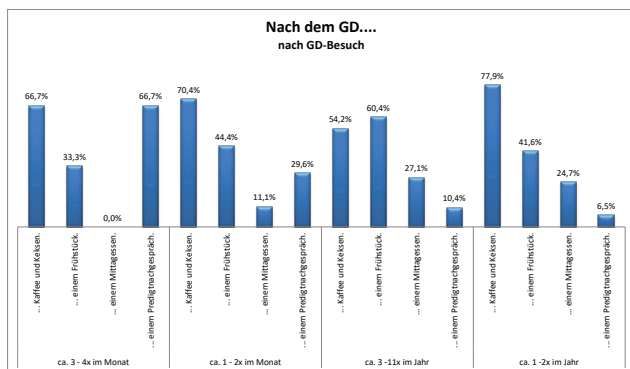
Wir fragten auch nach der Musik, die Sie gerne im Gottesdienst hören würden. Erstaunlich war für uns, dass klassische Musik gerade auch bei der jüngeren Generation beliebt und gewünscht war. Am auffälligsten war jedoch der Wunsch nach einer Musikrichtung, der sich durch alle Altersgruppen zog: Gospel!



Wir fragten auch, was Ihnen am Gottesdienst ganz besonders wichtig ist. Kurz gefasst: Je älter die Gottesdienstteilnehmer, desto wichtiger wird die Predigt. Das war vielleicht zu erwarten. Überrascht hat uns dagegen, wie beliebt das Singen, aber auch das Gebet gerade in der Generation bis zwanzig Jahre ist.



Und nach dem Gottesdienst? Seit Jahren bieten wir nach dem ersten Gottesdienst im Monat ein Gemeindefrühstück an. Dies ist sehr beliebt, doch vor allem bei der älteren Generation. Gerade die Jüngeren und die eher selteneren Besucher des Gottesdienstes wünschen sich mit deutlicher Mehrheit einfach nur ein unverbindlicheres Angebot mit Kaffee und Keksen.



Daraus haben wir erste Folgerungen gezogen:

1. Der sonntägliche Gottesdienst um 10 Uhr bleibt die Regel.
2. Ab September soll jedoch ergänzend im monatlichen Turnus ein Gottesdienst in anderer Form stattfinden: Immer am dritten Sonntag im Monat wird es einen thematischen Gottesdienst um 11 Uhr geben, anschließend werden Kaffee und Kekse zum geselligen Austausch einladen.

3. Gospelchöre, aber auch andere Musikgruppen sollen verstärkt für die Gestaltung von Gottesdiensten angesprochen werden.

4. Weitere Ideen (Bürgerkanzler, Familiengottesdienste mit „Familienfrühstück“, Jugendgottesdienste...) versuchen wir voranzubringen, so weit die Ressourcen dies erlauben.

Aber wie gesagt: Dies sind erste Schritte. Ideen, Wünsche, Träume sind immer erlaubt! Schreiben Sie uns, sprechen Sie mich an. Wir freuen uns darauf! Und hier noch ein paar Reaktionen auf unsere Umfrage:  
Matthias Bochow

*Mehr Blumenschmuck! Und eine Handarbeitsgruppe fehlt auch! Lesebrillen zum Ausleihen! Bilderbücher und Malstifte für die Eltern zum Ausleihen, die das nicht immer in der Tasche haben!*

*Warum so viele Fragen? Unmöglich! Weit über das Ziel hinausgeschossen! {ansonsten leerer Fragebogen}*

*Kerzen für unsere Verstorbenen und einfach für jemanden, der Glück braucht, ein Licht anzünden!*

*Umfragen dieser Art wiederholt praktizieren!*

*Die Petrusgemeinde ist toll - sehr vorbildlich im ehrenamtlichen Engagement usw.!*

*Nicht zu sehr an Traditionen festhalten; mit der Zeit gehen, auch für Jüngere attraktiv sein*





*Das sind sie: Die Konfirmierten des Jahrgangs 2018/2019*

**Aus der Rede der Teamer anlässlich der Konfirmation des Jahrgangs 2018/2019:**

„Ein Jahr ist es nun schon her, dass wir uns zum ersten Nachmittag nebenan im Gemeindehaus getroffen haben und wenn wir einmal zurückschauen, was war das eigentlich für eine grandiose Zeit?

Angekommen seid ihr jeder als eine eigene Person, die einen etwas schüchtern und ängstlich vor dem was kommt und andere hingegen aufgeweckt, interessiert und manchmal auch ein bisschen schnippisch, aber das macht das Alter eben.

Jetzt schaut euch mal an! Wir sehen hier zwar immer noch Individuen, aber was wir dort vor allem sitzen sehen, das sind ganz großartige Persönlichkeiten und ein super Team, welches wir mit Freude von Anfang bis Ende begleitet haben. Nicht nur ihr, sondern auch wir hatten ganz viel Spaß mit euch egal, ob auf den Freizeiten, bei unseren Gruppenspielen, bei Kreativphasen oder auch bei der Tanzeinlage zum Wachwerden.

Ihr habt über das Jahr immer wieder gezeigt, was für ein cooles Team ihr seid, egal ob ihr beim Konficup über eure eigenen Fähigkeiten hinaus gewachsen seid oder

ob ihr beim Singen verborgene Talente präsentiert habt.

Doch sind neben dem Spaß auch andere Emotionen nicht zu kurz gekommen, denn es gab auch Momente, wo ihr euch gegenseitig in schweren Momenten zur Seite gestanden habt, füreinander eingestanden habt und euch immer gegenseitig zugehört und respektiert habt - und ich weiß, das kann nach dreieinhalb Stunden manchmal echt schwer fallen. Dennoch habt ihr das super gemeistert und ihr könnt gleich mit geschwollener Brust hinaus gehen, denn ihr habt es geschafft!

Wir wollen euch aber noch ein kleines Rezept mit auf den Weg geben und zwar was man für ein super Team, wie euch, braucht. Und zwar braucht man für ein gutes Team:

- einen Konfi der seinen Traum lebt
- 2 Liter Individualität
- einen guten Schuss Verrücktheit
- je nach Geschmack eine Prise MoFa, MoJu oder MoMa
- und abschließend einen großen Topf voll Liebe

Bei knuddeliger Wärme für 365 Tage in der Kirche reifen lassen, bei Glockenläuten geht das übrigens besonders gut.

Trotzdem soll dieses kein Abschied für immer sein. Wir freuen uns schon darauf euch alle beim Grillen wieder zu sehen!

Für eure Zukunft wünschen wir euch Glück, Erfolg und dass Ihr immer einen lieben Menschen an eurer Seite habt, der euch bei allem unterstützt, was ihr macht. Und denkt immer daran: Hier in der Gemeinde ist immer ein Platz für euch und wir sind nur einen Anruf entfernt!“

Eure Teamer  
Swantje, Katja und Yannik



**Braut- und Abendmode**  
individuelle Einzelstücke  
Änderungen  
Spielzeug zum Kuseln

---

Elisabeth Lüssenheide  
Ernst-Reuter-Str. 10, 49086 Osnabrück,  
Telefon: 0541 38 42 89

## Steuern? Wir machen das.

VLH.





Vereinigte  
Lohnsteuerhilfe e.V.  
LOHNSTEUERHILFEVEREIN

**Bärbel Broszeit**  
Beratungsstellenleiterin  
Schledehauser Weg 133, 49086 Osnabrück

 **05406 8519053**

[www.vlh.de](http://www.vlh.de)

Wir beraten Mitglieder im Rahmen von § 4 Nr. 11 StBerG.



ABSCHIED NEHMEN –  
ein schwerer Weg.

Wir begleiten Sie auf diesem Weg und sorgen  
für eine würdevolle und individuelle Bestattung.

Bestattungsinstitut **Ingrid Hehemann**

49086 Osnabrück, Mindener Straße 377  
Telefon 0541 / 37165



**AUTODETERS**  
Mindener Straße 131 - 49084 Osnabrück  
Tel. 0541 / 74466 Fax 0541 / 76488

[www.autodeters.de](http://www.autodeters.de)

Malermeisterbetrieb

Heinrich Feldmann

GmbH



- Anstrich
- Gerüstbau
- Verglasen
- Wärmedämmung
- Tapezieren
- Fußbodenverlegearbeiten

Königsfeld 14 • 49086 Osnabrück • fon: 05 41/38 48 78  
[www.feldmann-malerbetrieb.de](http://www.feldmann-malerbetrieb.de)



## Redaktionsschluss für die KONTAKTE Herbst 2019

Auch die KONTAKTE-Redaktion macht Urlaub...

**Redaktionsschluss für die Herbstausgabe ist der 29. Juli 2019.**

Der Termin liegt in den Sommerferien. Falls Sie zum Redaktionsschluss im Urlaub sind, bittet die Redaktion, die Beiträge für die Herbstausgabe unbedingt vorher einzureichen oder anzukündigen, da sie ansonsten nicht mehr in der Herbstausgabe erscheinen können!



**Vom 11. Juli bis 8. August bleibt unser Gemeindebüro geschlossen!**

## Zukunft Organistenstelle

Da Ende Juni unsere Organistin Carina Lasch-Lind ihren Dienst bei uns beenden wird, sind wir auf der Suche nach einer Nachfolgerin.

Bei Erscheinen dieses Hefts ist noch keine endgültige Lösung gefunden, doch soviel kann schon gesagt werden: Es besteht wieder gute Hoffnung auf eine hervorragende Lösung! Voraussichtlich werden den Sommer über erst einmal Vertretungen den Dienst an der Orgel übernehmen, doch schon bald werden wir wohl an dieser Stelle ein neues Gesicht vorstellen dürfen...



## Ausstellung mit Werken von Gisela Bode

Erst recht spät, mit 56 Jahren, kam sie zum Malen, doch ihre Werke wurden bereits an vielen Orten in Osnabrück, Georgsmarienhütte, Belm, Jeggen und Wissingen ausgestellt. Nun sind ihre Bilder im „Ärztelhaus“ an der Mindener Straße zu genießen. Bode, die lange Jahre als ehrenamtliche Küsterin für unsere Gemeinde arbeitete, erzählt lachend: „Die Freude am Malen bei mir ist groß. Davon gebe ich in meinen Bildern gerne etwas weiter!“



**Ihr Kompetenzteam rund um den Garten**



**Heuer und das Grün**

- Pflasterarbeiten
- Mauerarbeiten
- Pflanzenhandel
- Rollrasen Verkauf + Verlegung
- Grünflächen- / Baumpflege

Fon 05402 - 7675  
www.gartenbau-heuer.de



Mindener Str. 17  
49143 Bissendorf



**Freiraumkonzept  
Osnabrück**

- Gartenplanung
- Raumkonzepte
- Bepflanzungskonzepte
- Beleuchtungskonzepte
- Bewässerungsplanung

Fon: 05402 - 641834  
www.freiraumkonzept-os.de

**Elektroinstallation**

Haustechnik  
Beleuchtungstechnik  
EDV/Vernetzung  
Kommunikationstechnik  
Video- Hifi- TV-Service

**STIEBEL ELTRON**  
Vertragskundendienst



Fon 0541 7 60 06 80  
Fax 0541 7 60 06 88  
Belmer Straße 330 · 49086 Osnabrück

**Ihr Steuerexperte für**

- private Steuererklärungen
- Buchhaltungen
- Lohnabrechnungen
- Jahresabschlüsse
- betriebliche Steuererklärungen
- betriebswirtschaftliche Beratungen
- steuerliche Beratungen



**Karl Heinz Witte**  
Steuerberater

Oppelner Straße 11  
49086 Osnabrück  
Telefon (0541) 93909-0  
mail: info@stb-witte.de  
web: www.stb-witte.de

## Gemeindefahrt nach Ahmsen: Anatevka!

**Die letzte Fahrt zur Waldbühne Ahmsen wird vielen noch in guter Erinnerung sein. Damals stand „Luther“ auf der Bühne, in diesem Jahr erwartet uns das Stück „Anatevka“:**

Wir laden ein zur Gemeindefahrt am Sonntag, den 18.08.2019 ab 11.00 Uhr nach dem Gottesdienst mit Mittagessen im Gasthaus Grüner Wald, Ankum zur Freilichtbühne Ahmsen mit Aufführung des Musicals „Anatevka“ um 15.30 Uhr. Ankunft wieder in Osnabrück ca. 19.30 Uhr. Bitte um Anmeldungen bei Jutta Schäfferling Tel. 0541/707168. Der Preis der Reise lautet: 33,00 € zu zahlen auf folgendes Konto:  
DE51 4006 0560 0000 2530 23  
Jutta Schäfferling.



## Fahrt des Kaland-Collegiums nach Ibbenbüren

Am 3. Juni fährt das Kaland-Collegium zum Natura-Gart in Ibbenbüren. Los geht es um 13:30 Uhr am Gemeindehaus.

In Ibbenbüren wird dann Gelegenheit für einen Rundgang mit Führung sein, ein gemeinsames Kaffeetrinken und Kuchen essen wird den Tag beschließen. Anmeldungen nimmt gerne Frau Hobrecht (587503) entgegen. Auch wer nicht Mitglied im Kaland-Collegium ist, sei herzlich eingeladen!





 <p>Hermann-Bonnu-Haus </p> <h2>Tagespflege im Hermann-Bonnu-Haus</h2>	
<p><b>Den Tag gemeinsam erleben.</b></p>	
<p><b>Sie benötigen gewisse Hilfen bei der Bewältigung Ihres Alltags oder möchten den Tag in Gesellschaft verbringen?</b></p> <p>Bei uns finden Sie und Ihre Angehörigen professionelle Unterstützung und Begleitung. Vereinbaren Sie gerne einen Gesprächstermin oder einen Probetag bei uns. Wir freuen uns auf Sie!</p>	<p><b>Unser Angebot</b></p> <ul style="list-style-type: none"><li>• Gemeinsames Essen</li><li>• Gemeinschaft und Geselligkeit erleben</li><li>• Verschiedene Aktivitäten</li><li>• Als Entlastung für Angehörige besonders in der Urlaubszeit</li><li>• Flexible Wahl der Pflegezeit (1-5 mal die Woche)</li><li>• Öffnungszeiten: Mo.-Fr. von 8:00 bis 17:30 Uhr</li></ul>
<p><b>Hermann-Bonnu-Haus</b> Rheiner Landstraße 147 · 49078 Osnabrück · Telefon 0541/40475-35 Telefax 0541/40475-15 · E-mail <a href="mailto:tagespflege@hermann-bonnu-haus.de">tagespflege@hermann-bonnu-haus.de</a> <a href="http://www.diakoniewerk-os.de">www.diakoniewerk-os.de</a></p>	
<p>Eine Einrichtung der Diakoniewerk Osnabrück gGmbH</p>	

 <p><b>THERAPIEZENTRUM BELM</b></p> <p>Ingo Redzich Marktring 4  (0 54 06) 71 42 • <a href="http://www.therapiezentrum-belm.de">www.therapiezentrum-belm.de</a></p>	<ul style="list-style-type: none"><li>• <b>Krankengymnastik</b></li><li>• <b>Hausbesuche</b></li><li>• <b>Massagen/Fango</b></li><li>• <b>Lymphdrainage</b></li></ul>
---	---

## Die Petruskirche hat neue Abendmahlsgeräte

### Eine Kanne, zwei Kelche und zwei Patenen als Ersatz für das gestohlene Abendmahlsgeschirr

Der Schreck und der Ärger waren damals groß: In der Nacht vom 22. auf den 23. September 2015 brachen Diebe die Kirche auf und entwendeten sämtliche Abendmahlsgeräte unserer Kirchengemeinde. Der ideelle und der finanzielle Schaden waren enorm. Die Erinnerungen und die Geschichte der verlorenen Stücke konnten nicht ersetzt werden. Lange hat der Kirchenvorstand mit sich gerungen, was nun zu tun ist. Die bisherige „Übergangslösung“, zwei versilberte Kelche, zeigten schon nach wenigen Jahren hässliche Flecken.

Die Versilberung löste sich, das Metall wurde durch die im Traubensaft enthaltene Säure angegriffen. Die von der Familie Ernst-August Kirchhoff gespendete Abendmahlskanne soll auch weiterhin ihren Ort auf dem Altar haben, brauchte aber dringend eine Ergänzung. Glück im Unglück: die Abendmahlsgeräte waren versichert. Aus diesen Rücklagen hat die Kirchengemeinde nun, vermittelt und bezuschusst durch das Kunstreferat der Landeskirche in Hannover, eine Kanne, zwei Kelche und zwei Patenen (Oblatenteller) aus massivem Silber angeschafft. Damit hoffen wir eine sowohl langfristige als auch formschöne Lösung gefunden zu haben.



## Neu im Team: Günter Flake

Neu dabei seit Mai ist bei uns in der Petruskirche Günter Flake. Das heißt: So neu dabei ist er nun auch wieder nicht. Schon in den neunziger Jahren war er zwei Jahre lang bei uns beschäftigt, und seitdem war er als freiwilliger Helfer immer dann zur Stelle, wenn Hand Hand angelegt werden musste.

Und Hand angelegt werden muss immer wieder, ganz regelmäßig: Die Außenanlagen sind in Schuss zu halten, Keller und unsere Räume müssen nutzbar bleiben, und dann ist auch immer mal wieder die eine oder andere Reparatur durchzuführen...

Wir sind froh, dass nach einer nun doch schon längeren Zeit ohne so eine Hilfe in Haus und Hof (Ludger Meyering hat uns im Sommer 2018 verlassen) jetzt Günter Flake mit anpacken wird. Ihm als gelernten Handwerker (Rohinstallateur, Heizungs-, Lüftungs- und Klimatechniker) wird in Petrus sicher so bald die Arbeit nicht ausgehen! Für zunächst einmal fünf Stunden in der Woche wird er hier arbeiten.

Wir wünschen ihm alles Gute zum Start. **Herzlich Willkommen, Günter!**



**KRAUSE - BAU** H  
M  
B  
G

*Bauen mit Idee* **BAUUNTERNEHMUNG  
PLANUNGSBÜRO**

LASSALLESTRASSE 8    TEL: 05 41/3 72 45    www.krausebau.de  
49086 OSNABRÜCK    FAX: 05 41/38 58 43    info@krausebau.de

- Mauer- und Betonarbeiten	- Entwurf und Planung	- Wohnungsbau
- Reparaturdienst	- Gewerbebau	- Bauleitung
- Altbausanierung	- Schlüsselfertiges Bauen	- Statik





## Tour zum Jubiläum: 60 Jahre – 60 Tage – 60 Orte

### Brot für die Welt besucht die Kirchenkreise der Landeskirche Hannovers

Im Advent 1959 begann eine besondere Weihnachtsgeschichte: Zum ersten Mal wurden Spenden für die Aktion Brot für die Welt gesammelt. Seit dieser Zeit setzt sich Brot für die Welt für die Überwindung von Ungerechtigkeit, Hunger und Armut in der Welt ein.

Die Unterstützung aus den Gemeinden war dabei in den vergangenen 60 Jahren immer das Fundament der Arbeit von Brot für die Welt. Der runde Geburtstag ist daher ein willkommener Anlass einmal „Danke“ zu sagen: „Wir wollen in 60 Tagen 60 Orte in der Landeskirche Hannovers besuchen“, sagt Uwe Becker, der Beauftragte Brot für die Welt in der Landeskirche.

Im Juli kommt für mehrere Tage (9.-11.7.) ein „Brot-für-die-Welt-Mobil“ in unseren Kirchenkreis. Mit dieser rollenden Litfaßsäule wird das Team die Kirchenkreise der Landeskirche besuchen. Gleichzeitig wird es auf das 60 Jahre andauernde Engagement von Brot für die Welt für mehr Gerechtigkeit aufmerksam machen.

„Wir freuen uns auf die Begegnung mit den Menschen im Lande. Von Holzminden bis Langeoog, von der Elbe bis an die Grenze zu den Niederlanden werden wir alle 48 Kirchenkreise besuchen. Es warten tolle Aktionen der Kirchenkreise und Gemeinden vor Ort auf uns“, so Becker.

Die genauen Tourdaten und weitere Anregungen für Aktionen finden Sie unter <http://hannovers.brot-fuer-die-welt.de/>





## Petrus bekommt einen neuen Vorgarten

Eine Bildergeschichte

Was braucht man für einen schönen, neuen Vorgarten?...



... ein wunderschönes Gelände...



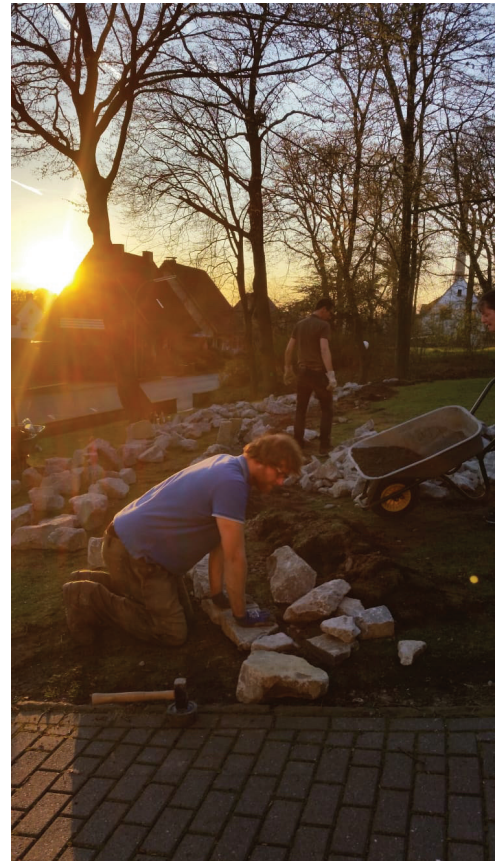
.. ein hohes Maß an kreativer Energie...



... und natürlich jede Menge Steine!



**Das ist natürlich aber noch nicht alles!**  
Man braucht auch...



... Sonnenschein bis in den späten Abend...

... hart arbeitende Männer und Frauen (lieben Dank ans eifrige Grüner-Hahn-Team, ihr seid spitze!!!)...



... fertig! Die Ergebnisse können ab sofort bestaunt werden.



# Juni

<b>So</b>	<b>02.06.</b>	<b>10.00 Uhr</b>	<b>Begrüßungsgottesdienst der neuen KonfirmandInnen, mit Taufe und Abendmahl, P. Bochow, anschließend Gemeindefrühstück</b>
Mo	03.06.	13.30 Uhr	Fahrt des Kaland-Collegiums zum NaturaGart, Ibbenbüren
		19.30 Uhr	Sitzung des Kirchenvorstands
Di	04.06.	16.00 Uhr	Krabbelgruppe
		18.00 Uhr	Grüner Hahn
Mi	05.06.	9.30 Uhr	Kleinkindgruppe
		15.00 Uhr	Frauenhilfe
		20.00 Uhr	Posaunenchor
Fr	07.06.	18.30 Uhr	Andacht im Laden
<b>So</b>	<b>09.06.</b>	<b>10.00 Uhr</b>	<b>Festgottesdienst zu Pfingsten mit Taufen, P. Bochow</b>
<b>Mo</b>	<b>10.06.</b>	<b>11.00 Uhr</b>	<b>Regionalgottesdienst auf dem Schinkelberg, bei Regen in der Pauluskirche</b>
Di	11.06.	15.30 Uhr	Creativ-Café
Mi	12.06.	9.30 Uhr	Kleinkindgruppe
		19.30 Uhr	Sprengelposaunenchor
		20.00 Uhr	Posaunenchor
Fr	14.06.	15.00 Uhr	Konfirmandenunterricht
Sa	15.06.	10.00 Uhr	Dankeschöngrillen des Engelprojekts bei EDEKA Kallmeyer
<b>So</b>	<b>16.06.</b>	<b>10.00 Uhr</b>	<b>Gottesdienst, L. Bernhardt</b>
Di	18.06.	16.00 Uhr	Krabbelgruppe
Mi	19.06.	9.00 Uhr	Kleinkindgruppe
Di	19.06.	16.00 Uhr	Krabbelgruppe
Mi	19.06.	18.00 Uhr	Frauenkreis: Grillfest - jeder bringt was mit
		20.00 Uhr	Posaunenchor
<b>So</b>	<b>23.06.</b>	<b>10.00 Uhr</b>	<b>Gottesdienst, Pastor Marks-von der Born, Verabschiedung von Organistin Carina Lasch-Lind</b>
Di	25.06.	15.30 Uhr	Creativ-Café
		17.30 Uhr	Besuchsdienst
Mi	26.06.	9.30 Uhr	Kleinkindgruppe
		20.00	Posaunenchor
Fr	28.06.	15.00 Uhr	Konfirmandenunterricht
		19.30 Uhr	Schools-out-Party Konfi-Jahrgang 2019
<b>Sa</b>	<b>29.06.</b>	<b>17.00 Uhr</b>	<b>ökumenischer Gottesdienst zum ök. Gemeindefest, P. Bochow, D. Schnieber, mit Posaunenchor, Cavea Maria Hilfe der Christen</b>
<b>So</b>	<b>30.06.</b>	<b>14.00 Uhr</b>	<b>ökumenisches Gemeindefest "Petrus trifft Maria", auf dem Gelände von Maria Hilfe der Christen</b>

# Juli

Mo	01.07.	19.30 Uhr	Sitzung des Kirchenvorstands
<b>Di</b>	<b>02.07.</b>	<b>9.00 Uhr</b>	<b>Abschlussgottesdienst der Waldschule</b>
		16.00 Uhr	Krabbelgruppe
Mi	03.07.	9.00 Uhr	Kleinkindgruppe
		13.30 Uhr	Frauenkreis und Frauenhilfe: Nachmittagsfahrt zum Bauernhofcafé Tannenhof, Melle
		20.00 Uhr	Posaunenchor
<b>Fr</b>	<b>05.07.</b>	<b>15.00 Uhr</b>	<b>Trauung, P. Marks-von der Born</b>
<b>So</b>	<b>07.07.</b>	<b>10.00 Uhr</b>	<b>Gottesdienst, L. Lücke</b>
Mo	08.07.	18.30 Uhr	Männerkochclub
Di	09.07.	15.30 Uhr	Creativ-Café
Mi	10.07.	9.30 Uhr	Kleinkindgruppe
		20.00 Uhr	Posaunenchor
<b>So</b>	<b>14.07.</b>	<b>10.00 Uhr</b>	<b>Gottesdienst, L. Lücke</b>
Di	16.07.	16.00 Uhr	Krabbelgruppe
Mi	17.07.	9.30 Uhr	Kleinkindgruppe
		20.00 Uhr	Posaunenchor
<b>So</b>	<b>21.07.</b>	<b>10.00 Uhr</b>	<b>Gottesdienst, L. Luley</b>
Mo	22.07.	07.00 Uhr	<b>Kinderferienbetreuung, bis 9.8.</b>
Di	23.07.	15.30 Uhr	Creativ-Café
Mi	24.07.	9.30 Uhr	Kleinkindgruppe
		20.00 Uhr	Posaunenchor
<b>So</b>	<b>28.07.</b>	<b>10.00 Uhr</b>	<b>Gottesdienst, P. Bochow</b>
		<b>11.15 Uhr</b>	<b>Taufgottesdienst, P. Bochow</b>
Di	30.07.	17.30 Uhr	Besuchsdienst
Mi	31.07.	9.30 Uhr	Kleinkindgruppe



**Nilsson**  
BAUFACHZENTRUM

**IHR BAU-PARTNER. GANZ PERSÖNLICH.**

Osnabrück-Lüstringen  
Heideweg 8 - 16  
Fon 0541 9322 - 0

▮ Neubau ▮ Renovierung ▮ Energie-Einsparung

[www.nilsson.de](http://www.nilsson.de)

# August

Fr	02.08.	18.30 Uhr	Andacht im Laden
<b>So</b>	<b>04.08.</b>	<b>10.00 Uhr</b>	<b>Gottesdienst mit Abendmahl, Pastor Bochow, anschl. Gemeindefrühstück</b>
Mo	05.08.	18.00 Uhr	Kaland-Collegium: Klönabend mit Grillen
Di	06.08.	16.00 Uhr	Krabbelgruppe
Mi	07.08.	9.30 Uhr	Kleinkindgruppe
		15.00 Uhr	Frauenhilfe
		20.00 Uhr	Posaunenchor
<b>Sa</b>	<b>10.08.</b>	<b>16.00 Uhr</b>	<b>Traugottesdienst</b>
<b>So</b>	<b>11.08.</b>	<b>10.00 Uhr</b>	<b>Gottesdienst, Pastor Bochow</b>
Mo	12.08.	18.30 Uhr	Männerkochclub
Mi	14.08.	9.30 Uhr	Kleinkindgruppe
		19.30 Uhr	Sprengelposaunenchor
		20.00 Uhr	Posaunenchor
<b>Fr</b>	<b>16.08.</b>	<b>9.00 Uhr</b>	<b>Schulanfangsgottesdienst, Petruskirche</b>
		15.00 Uhr	KU-Fahrt bis Sonntag, 18.8.
<b>Sa</b>	<b>17.08.</b>	<b>09.00 Uhr</b>	<b>Einschulungsgottesdienst Waldschule, Maria - Hilfe der Christen</b>
<b>So</b>	<b>18.08.</b>	<b>10.00 Uhr</b>	<b>Gottesdienst, NN</b>
		11.00 Uhr	Gemeindefahrt zur Waldbühne Ahmsen, "Anatevka"
<b>Mo</b>	<b>19.08.</b>	<b>09.00 Uhr</b>	<b>Einschulungsgottesdienst Bergschule, Maria - Hilfe der Christen</b>
Di	20.08.	16.00 Uhr	Krabbelgruppe
Mi	21.08.	9.30 Uhr	Kleinkindgruppe
		20.00 Uhr	Posaunenchor
Fr	23.08.	15.00 Uhr	Konfirmandenunterricht
<b>So</b>	<b>25.08.</b>	<b>10.00 Uhr</b>	<b>Gottesdienst, P. Marks-von der Born</b>
Di	27.08.	17.30 Uhr	Besuchsdienst
Mi	28.08.	9.30 Uhr	Kleinkindgruppe
		20.00 Uhr	Posaunenchor
Fr	30.08.	14.30 Uhr	Abholung der neuen Kontakte im Gemeindesaal



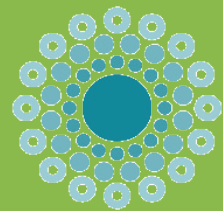
# 3. Osnabrücker Nacht der spirituellen Lieder

Samstag, den 29. Juni 2019, 19:00 - 23:00



Singe bis  
Tanze bis

deine Seele tanzt.  
deine Seele singt.



KAPELLE DER STILLE Ev.-luth. Bonnuskirche, Obere Martinstraße 54, 49078 Osnabrück

## Herzliche Einladung

Lieder aus verschiedenen Kulturen und Traditionen werden gemeinsam gesungen und getanzt. Wechselnde Einheiten von Klang und Stille laden ein, bei sich selbst anzukommen, still zu werden, zu lauschen. Regionale Sing- und TanzanleiterInnen und MusikerInnen leiten zum gemeinsamen Erleben an.

Vorkenntnisse sind nicht erforderlich, jede und jeder ist herzlich willkommen.

Ein fließendes Kommen und Gehen ist möglich.

Eintritt wird nicht erhoben, wertschätzende Spenden sind je zur Hälfte für ein soziales Projekt und für die Arbeit in der KAPELLE DER STILLE der Bonnuskirche vorgesehen.

Bitte bringen Sie sich nach eigenem Ermessen Getränke, einen Pausensnack, ggf. ein Sitzkissen oder eine Decke mit. Stühle sind vorhanden.

Das Team der KAPELLE DER STILLE

Information: [www.nachtderspirituellenlieder.de](http://www.nachtderspirituellenlieder.de) oder [www.kapelle-der-stille.de](http://www.kapelle-der-stille.de)

Kontakt: 0541/ 5804833

• Das zertifizierte Qualitätsmanagement der Burg Apotheke erfüllt alle Standards nach DIN EN ISO 9001 •

 : **burg apotheke**

Rundum geschützt · Rundum gesund · Rundum glücklich

 Durchgehend für Sie da.  
- Auch Mittwoch Nachmittag -  
Mo. - Fr.: 08<sup>00</sup> bis 18<sup>30</sup> Uhr  
Samstag: 08<sup>00</sup> bis 13<sup>00</sup> Uhr

[www.burg-apotheke-osnabrueck.de](http://www.burg-apotheke-osnabrueck.de)

**Tel. 0541 / 38 61 55**

Kostenlos: 5% auf Alles mit unserer Kundenkarte  
(ausg.: rezeptpflicht. Medikamente & Sonderangebote)

Kostenlos: Liefersdienst: zu Ihnen nach Hause.



Apothekerin Ulrike Wolff · Mindener Straße 304  
49086 OS-Lüstringen · E-Mail: [info@burg-apotheke-osnabrueck.de](mailto:info@burg-apotheke-osnabrueck.de)

[www.bick-architektur.de](http://www.bick-architektur.de)





**bick-architektur**  
Architekt Thorsten Bick

Mindener Str. 304  
49086 Osnabrück  
Fon 0541-760 697-50  
[info@bick-architektur.de](mailto:info@bick-architektur.de)

Die Flora-Apotheke [www.flora-apotheke-osnabrueck.de](http://www.flora-apotheke-osnabrueck.de)

- ▶ Beratung
- ▶ Gesundheitstests
- ▶ Pflege & Kosmetik
- ▶ Alternative Medizin
- ▶ Krankenpflege



Flora-Apotheke  
Lothar-Schoeller-Straße 1  
49086 Osnabrück  
Telefon (05 41) 3 71 88  
Telefax (05 41) 3 71 70  
[bernd.sehlmeyer@t-online.de](mailto:bernd.sehlmeyer@t-online.de)



▶ 750 Jahre Lüstringen –  
44 Jahre Flora-Apotheke

1959 von Apotheker F. W. Kroll als erste Apotheke in Gretesch und Lüstringen gegründet und seit 1982 im Besitz von Apotheker Bernd Sehlmeier, ist die Flora-Apotheke ein wichtiger Anlaufpunkt in Sachen Gesundheit und Gesundheitsberatung in Ihrer Nähe.

Wir haben stets ein offenes Ohr für Ihre Probleme und sind erst zufrieden, wenn Sie zufrieden sind.

- Polsterei
- Fensterdekorationen
- Wandbespannung
  - Sonnenschutz (innen und außen)
  - Bodenbeläge
  - Design-Teppiche

OS-Lüstringen  
Mindener Str. 333  
 - **3 71 80**  
[www.rauminform.com](http://www.rauminform.com)

**raum in form**

Thomas Meyer

**Piccolino** Since 1995  
**Kids**

**Kindermode**  
**Taufbekleidung**  
**Geschenkideen**



Mindener Str. 324 · 49086 Osnabrück - Lüstringen  
Tel.: 0541-388001 · [www.piccolino-kids.de](http://www.piccolino-kids.de)  
[www.facebook.com/piccolino.osnabrueck](http://www.facebook.com/piccolino.osnabrueck) 

**Glückwunschkarten**  
**Geschenkpapier**  
**Schreibwaren**  
**Tabakwaren**  
**Zeitschriften**  
**Fotokopien**  
**Reinigung**



Elke Reifenberg  
Mindener Straße 324  
49086 Osnabrück-Lüstringen  
Telefon/Fax 05 41/3 71 66

Unsere Öffnungszeiten  
Mo-Mi 7.30 - 13.00 14.30-18.00 Uhr  
Do+Fr 7.30 - 18.00 Uhr  
Sa 8.00 - 13.00 Uhr



DARF ICH FRAGEN, WARUM  
SIE DEN GOTTESDIENST MITTEN  
IN DER PREDIGT VERLASSEN?

WIR GEHEN IN EINE ANDERE  
KIRCHE. WIR MÖCHTEN EINE  
ZWEITE MEINUNG EINHOLEN.





Siemensstraße 3-5  
49086 Osnabrück  
Telefon: 0541 / 999 75 07  
Telefax: 0541 / 50 08 75 36  
Mobil: 0173 / 864 63 26  
Mail: info@reich-bedachungen.de

*...Ihr Partner auf dem Dach!*

**Markus Reich**  
**Dachdeckermeister**



**MAB**  
MELDEANLAGENBAU GMBH  
**ALARMSYSTEME**

**Errichter für:**

- VDS Einbruchmeldesysteme
- VDS Brandmeldesysteme
- Videotechnik
- Zutrittskontrollsysteme
- Keso-Sicherheits-Schließtechnik

Gewerbepark 7b  
49143 Bissendorf  
Telefon 0 54 02/98 43 0  
Telefax 0 54 02/98 43 10

**DRUCKEREI**  
**STOCKMANN**

OFFSETDRUCK  
DIGITALDRUCK  
WERBUNG  
...UND MEHR

HOTLINE OS - 3 71 72 · Siemensstraße 7 · OS-Lüstringen  
E-Mail: info@druckerei-stockmann.de · www.druckerei-stockmann.de



## Die Tänzerin von Auschwitz

### Die Geschichte einer unbeugsamen Frau

Bei einem Besuch im Konzentrationslager Auschwitz stößt Paul Glaser zufällig auf einen Koffer mit seinem Familiennamen und entdeckt die jüdischen Wurzeln seiner Familie und die Lebens- und Überlebensgeschichte seiner Tante Roosje. Roosje war Tänzerin in den Niederlanden und leitete eine Tanzschule, bis sie von ihrem Mann verraten wurde, untertauchen musste und schließlich inhaftiert und nach Auschwitz deportiert wurde. Als ihre Haare in Auschwitz geschoren wurden, dachte sie: „Mich kriegen sie nicht klein! Und ich hob stolz den Blick, als die Haarsträhnen über meine nackten Schultern zu Boden glitten.“ Eigenwillig, bizarr und unbeugsam hat sie sich ihren Lebenswillen nie brechen lassen. Sie hat Auschwitz und den Todesmarsch durchlitten und überlebt. Zahlreiche Dokumente, Briefe und Filme sind erhalten geblieben

und veranschaulichen das Leben der Tänzerin, das ihr Neffe Paul Glaser in seinem Buch „Die Tänzerin von Auschwitz“ beschreibt. Mit dieser erstmalig in Deutschland gezeigten Ausstellung wird neben der Biographie einer unbeugsamen Jüdin anschaulich, dass „Auschwitz“ bis in die Lebensgeschichten der folgenden Generationen hineinreicht. Wie schaffen es Menschen, einen solch starken Überlebenswillen zu entwickeln? Für Roosje waren der Tanz und die damit verbundene Lebensfreude eine entscheidende Kraftquelle. Die Ausstellung und das Begleitprogramm lassen uns nachdenken, wie wir uns als „Zweiteugen“ aufstellen und gegensteuern, wenn Rassismus, Antisemitismus und Nationalismus in unserer Gesellschaft wieder erschreckende Ausmaße annehmen. Danken möchte ich allen Mitwirkenden für die Zusammenarbeit im Rahmen der Friedenskulturarbeit der St. Katharinenkirche Osnabrück.

Pastor Otto Weymann, St. Katharinen

AUSSTELLUNG  
UND  
BEGLEITPROGRAMM

23. Mai  
bis  
25. August  
2019

ST. KATHARINEN  
OSNABRÜCK

st. Katharinen  
FRIEDEN | KULTUR | KIRCHE

Die Tänzerin  
von Auschwitz -  
Die Geschichte einer  
unbeugsamen Frau

## Abschied von der Hausaufgabenbetreuung

**Nun ist es soweit:** Zu den Sommerferien beenden wir unsere Hausaufgabenbetreuung für Grundschul Kinder im Stadtteil. Mit der Einführung der Ganztagschule konnten wir unseren Platz nicht mehr finden. Das kann passieren ... hat aber Folgen für die Kinder!



Seit November 2007 gab es die Hausaufgabenbetreuung. Sie war der erste Baustein unserer Arbeit für die Menschen im Stadtteil, die wir später „Jedes Kind braucht einen Engel“ nannten. Für ungefähr 100 Kinder wurde die Hausaufgabenbetreuung zu ein wichtigen Ort, um Mut zu bekommen für die Schule, um Lernerfolge (manchmal hart!) zu erarbeiten, um erfolgreich teilzuhaben am Bildungssystem. Darauf sind wir stolz, dafür sind wir dankbar! Dankbar auch für die geschätzt 45 Hausaufgaben- und Küchenengel aus diesen 11

Jahren! **Euer Einsatz hat Kinder stärker gemacht, hat ihren Weg verändert!**

**Weil die gerechte Bildungsteilhabe in Deutschland aber immer noch nicht funktioniert, machen wir weiter! Anders. Zukunft braucht Bildungsgerechtigkeit! Denn noch benachteiligt unser Schulsystem die Kinder, deren Eltern (warum auch immer) nicht so gut ausgebildet sind.**

Erste Ideen gibt es: Eine „Lernwerkstatt“ vielleicht? JKBEE will ein neues Angebot entwickeln um Menschen auf ihrem schulischen Bildungsweg zu unterstützen. **Aber wie? Da gilt es Ideen zu sammeln. Lust mitzudenken? Treffen zur Ideensammlung am Montag, 17. Juni, 17.00 Uhr im Gemeindehaus.**

**UNERHÖRT!**  
DIESE ALLTAGSHELDEN.

**Posaenchor Gottesdienst  
zur Woche der Diakonie:  
Sonntag, 8 Sept.,  
10.00 Uhr Petruskirche**

**BITTE VORMERKEN**

## DAS ZWEITE PROGRAMM

### Andacht im Laden

Mindener Straße 365



**7. Juni, 2. Aug., 6. Sept.  
18.30h**



EVANGELISCH-LUTHERISCHE  
PETRUSGEMEINDE  
GRETESCH-LÜSTRINGEN-DARUM





## Nähwerkstatt im Laden

Für alle, die Spaß am Nähen haben und dieses Hobby nicht nur allein zu Haus im einsamen Kämmerlein betreiben wollen. Und für alle, die lernen wollen, ihre Kleidung zu reparieren.

Jedes Kind braucht  
einen Engel

Der Laden



- \* Kleidungsstücke selbst reparieren, kürzen, ändern unter fachlicher Anleitung
- \* Nähen mit Gleichgesinnten
- \* Kontakte knüpfen
- \* Kaffee trinken, quatschen und mehr

**Jeden letzten Dienstag im Monat, 15 bis 17 Uhr im sozialen Laden,  
Mindener Str. 365, 49086 Osnabrück**

Nähmaschinen und Nähgarn in Standardfarben sind vorhanden, andere benötigte Materialien bitte selbst mitbringen.

Informationen: Antje Wietzorek, Tel: 01515 077 1902

Mail: [antje.wietzorek@kirchenkreis-osnabrueck.de](mailto:antje.wietzorek@kirchenkreis-osnabrueck.de)

Seit dem Jahr 2012 spenden Sie liebe Kund\*innen bei EDEKA-Kallmeyer ihre Pfandbons für „Jedes Kind braucht einen Engel“. Jetzt stellte sich uns die Frage, „wieviel ist denn insgesamt bisher zusammengekommen?“ Wir haben alle Kontoauszüge durchgeschaut, haben alles zusammengezählt und wurden ganz still ...

**ÜBER 11.449,47 € SIND ZUSAMMENGEKOMMEN!**

Das ist unglaublich! DANKE allen aus dem Stadtteil und von anderswo für jeden einzelnen Pfandbon!

**Kallmeyer**   
Wir lieben Lebensmittel.



## „Jedes Kind braucht einen Engel“ wird fit für die Zukunft!

**Schon 2018 zum 10jährige Jubiläum von JKBEE wurde deutlich: was als Projekt begann, soll Bestand behalten! Weil es vor Ort nötig ist! Weil das Leben von Menschen manchmal schwer wird. Weil solidarisches Handeln im Stadtteil nötig ist, solange Kinder, Jugendliche, Familien in unserer reichen Gesellschaft nicht teilhaben können. Weil wir im Älterwerden auf Hilfen brauchen, die vor Ort erreichbar sind! Weil es unsere Aufgabe ist, Menschen Schutz und Heimat zu geben! Weil wir all‘ das Können!**

JKBEE ist im Laufe der Jahre zu einem Leuchtturm der Gemeinwesen-diakonie geworden. Landes- und bundesweit anerkannt. Vor Ort gewachsen als Teil einer evangelischen Kirchengemeinde. Ökumenische verbunden mit der katholischen Schwes-tergemeinde vor Ort.

Damit JKBEE eine Zukunft hat, werden bisherige Provisorien Schritt für Schritt in nachhaltige Strukturen umgewandelt. Angemessener Büroraum mit bis zu drei Arbeitsplätzen ist im Gemeindehaus entstanden, eine systematische Aktenablage und eine elektronische Schnittstelle zur Buchhaltung des Kirchenamtes werden aufgebaut.

Mit Katja Aldag, haben wir eine Mitarbeiterin gefunden, die mit wenigen Stunden verlässlich und kreativ Verwaltungs- und Ordnungsaufgaben unterstützt. Und die vakante Co-Leitung wird auch endlich wieder besetzt: Christine Stuber wird von nun an Diakon Lindemann als Sozialpädagogin unterstützen, wird die Arbeitsbereiche des Projektes kennenlernen und ihre eigenen Schwerpunkte entwickeln. (Siehe Vorstellung auf der Folgeseite)

**Herzlich willkommen beiden!**

### „Jedes Kind braucht einen Engel“ abkürzen - aber wie?

JKBEE wäre richtig. Logisch. Schreiben kann man das - aber sprechen?? Unser Freund Friedhelm Bußmann hatte den richtigen Tip: „*Heutzutage darf man das englisch aussprechen!*“ Und so wird aus einem Zungenbrecher fast eine Melodie:

**JKBEE = dʒei- 'kei- 'bi:- 'i:- 'i:**

## Von jetzt an mit im Boot von JKBE



Ich heiße Christine Stuber, bin 32 Jahre alt und lebe mit meinem einjährigen Sohn in Osnabrück. Seit 2011 bin ich staatlich anerkannte Sozialpädagogin. Nach meinem Studium habe ich zunächst als Sozialpädagogin in einer heilpädagogischen Tagesgruppe, dann als Schulsozialarbeiterin an Grundschulen und zuletzt als sozialpädagogische Familienhelferin im ambulanten Jugendhilfe-

dienst gearbeitet. Ich freue mich eine neue Herausforderung anzunehmen und als Co-Leitung an der Seite von Herrn Lindemann im Projekt „Jedes Kind braucht einen Engel“ mitwirken zu können. Schon jetzt beeindruckt mich das viele Engagement der ehrenamtlichen Mitarbeiterinnen und Mitarbeiter. Ich freue mich auf eine abwechslungsreiche und vielseitige Arbeit mit Jung und Alt. Im Rahmen meiner viertel Stelle sind mir Begegnungen mit den unterschiedlichen Generationen in der Kirchengemeinde wichtig und wertvoll. Dabei möchte ich den Blick auf die alltäglichen Herausforderungen, Sorgen und Nöte der Menschen richten und zielgerichtet unterstützende Hilfestellung geben. (C.Stuber)

### Mein Job und ich (von Katja Aldag)

Bürojob beim Diakon... nicht das, was jede/r machen würde. Aber in den 4 Monaten, die ich hier nun arbeite, habe ich gelernt, dass dieser Job viel mehr ist. „Mädchen für alles“ wäre ein passender Begriff für das, was ich tue und ich liebe es! Es ist der beste Job, den ich mir hätte vorstellen können. Nicht nur, dass ich hier jeden Tag etwas Neues lerne, langweilig war es hier im Büro noch nie. Ob es nun um Karten eintüten, Abrechnungen schreiben oder einfach um aufräumen geht. Es gibt immer wieder neue Herausforderungen, Neues zu lernen. Außerdem ist mein Chef einer, den ich von klein auf kenne, der immer für mich da war und der einer der tollsten Menschen ist, die ich kenne. Und das Allerbeste ist wohl, dass ich die Freiheit habe die Arbeitszeiten so zu planen, wie es in meinen Tag passt



Jedes Kind braucht einen Engel

Hilfen im Alter



## Kaffeetreff im Laden

++ jede Woche mittwochs oder donnerstags ++

Zeit zum Erzählen, einander Kennenlernen, Kontakt haben, mal nicht alleine sein.

Mitten im sozialen Laden

von JKBEe findet unser Kaffeetreff statt - vorbereitet durch ein Team ehrenamtlicher KaffeeEngel. Sie sind herzlich willkommen!

(Mindener Str. 365)

Juni	Juli	August
Mi 5.6. Do 13.6. Mi 19.6. Do 27.6.	Mi 3.7. Do 11.7. Mi 17.7. Do 25.7. Mi 31.7.	Do 8.8. Mi 14.8. Do 22.8. Mi 28.8.

# BUNTE Beratungs- stelle

Mindener Straße 337, 49086 OS

### Allgemeine „Erstberatung“

Gemeindereferent Schnieber / Diakon Lindemann

### Sozialberatung zu den Themen des Älterwerdens

Sozialarbeiterin & Sozialgerontologin

Claudia Haarmann, CARITAS, 0160 15 42 379

Die Bunte Beratungsstelle ist eine Einrichtung der ökumenischen Zusammenarbeit der katholischen Kirchengemeinde Maria-Hilfe-der-Christen und der evangelischen Petrusgemeinde im Osnabrücker Stadtteil Gretesch-Lüstringen-Darum. Sie gehört zur Gemeinwesenarbeit beider Kirchengemeinden unter dem Dach „Jedes Kind braucht einen Engel“ und ist Baustein der „Hilfen im Alter“.

Kontakt: [dirk-schnieber@st-joseph-os.de](mailto:dirk-schnieber@st-joseph-os.de)  
[lindemann@kirchenkreis-osnabrueck.de](mailto:lindemann@kirchenkreis-osnabrueck.de)

#### MONTAG

15.00 h—17.00 h

Fachberaterin  
Claudia Haarmann, Caritas  
(1.+3. Woche)

#### DIENSTAG

10.00 h—12.00 h

Gemeindereferent  
Dirk Schnieber

#### DONNERSTAG

10.00—12.00 h

Diakon  
Jörg Christian Lindemann

#### Pflegeberatung (nach tel. Vereinbarung):

Claudia Schröer-Mollenschott,

Diakonie Sozialstation Belm-Bissendorf

☎: 05402 401-81



**Und überhaupt ist soviel geschehen, das Menschen im Stadtteil (also Sie!) möglich gemacht haben:** Sachspenden, aufmunternde Worte, helfende Hände, Ratschläge, Geldspenden, Beratungen. Die „Engel“ machen ihre Arbeit, springen füreinander ein, sortieren, waschen, unterstützen, spielen, basteln, backen, kochen, decken die Kaffeetafel, transportieren ... **Ganz herzlichen Dank allen für alles!**

**BFD**   
 Der Bundesfreiwilligendienst  
**Zeit, das Richtige zu tun.**



DORF, VIERTEL, QUARTIER –  
**BUNDESNETZWERK**  
 Gemeinwesendiakonie &  
 Quartiersentwicklung  
 REGION NIEDERSACHSEN

**Bundesfreiwilligendienst im sozialen Laden von „Jedes Kind braucht einen Engel“**

Im Projekt der ev. luth. Petrusgemeinde Gretesch-Lüstringen sind in diesem Jahr ab 1. August wieder zwei Stellen für einen Bundesfreiwilligendienst zu besetzen.

Im Laden fallen vielfältige Aufgaben an wie Spenden annehmen, sortieren, waschen und lagern, Regale auffüllen, Waren verkaufen, Unterstützung beim wöchentlichen Kaffeetreff, und vieles mehr. In einem bunten Team aus BFDlern und Ehrenamtlichen ist die Arbeit abwechslungsreich und mit viel Eigenverantwortung verbunden.

Nähere Informationen unter 01515 077 1902.

**Am 17. Mai war es soweit! Im Foyer des Hauses Kirchlicher Dienste (HKD) gründete sich das Netzwerk Gemeinwesendiakonie Niedersachsen.**

Als Pionierstandort des Bundesprogrammes „Kirche findet Stadt“ sind wir mit JKbEE nun Teil dieses Netzwerkes. Ein Netzwerk, das so lange gefehlt hat in unserer Landeskirche.

Wir unterstützen und beraten einander. Wir werben für eine Kirche die nah bei den Menschen ist. Nach bei den Menschen auch dann, wenn das Leben schwer geworden ist.

Ein Kreis von sechs Sprechern (u.a. Diakon Lindemann) wird gemeinsam mit Peter Meissner vom HKD die Arbeit des Netzwerkes gestalten.

Jedes Kind braucht  
einen Engel  
Kinderferien-  
betreuung



Drei Besonderheiten hatte die Kinderferienbetreuung in den letzten Osterferien:

- Die mobile Schmiede von Games & Ropes aus Kalkriese war in der ersten Woche zwei Tage lang da und unsere Kinder haben geschmiedet wie die Weltmeister\*innen!



- Klimaheld\*innen haben im Wald den Müll ziemlich dummer Menschen gesammelt & sie haben im Kirchengarten gesät, gepflanzt und begossen!

- Unsere Kinderferienbetreuung war voll ausgelastet und einzelne Kinder konnten deshalb nicht mehr aufgenommen werden. (Früh anmelden. Bitte!)

**Eine tolle Zeit also!** (Im Sommer geht's weiter - ohne Schmiede *(zu heiß im Sommer & kann man sich nicht immer leisten!)*). Termine im Sommer und Herbst sind: **22. Juli - 09. August + 07. - 11. Oktober**

Infos und Anmeldungen gibt's auf [www.jkbee.de/kinderferienbetreuung](http://www.jkbee.de/kinderferienbetreuung), im Gemeindehaus oder bei Diakon Lindemann 0541/60099070

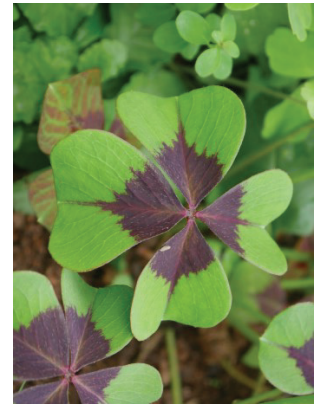
## MACH DEIN DING FÜR JKBEE!



**Das „Ding“ von Horst Henke:** 10 Radlader hat er in liebevoller Kleinarbeit gebaut. Und hat dafür gesorgt, dass sie ein neues Zuhause finden! 500€ sind so zusammengekommen. DANKE!



## Mit Briefen „Jedes Kind braucht einen Engel“ unterstützen



Auch im Zeitalter der elektronischen Medien ist der handschriftliche Gruß immer noch ein wertvolles Zeichen: „Ich denke an Dich“. Diese Briefkarten sind gleichzeitig auch Botschafterin für die Arbeit von JKBE. Erhältlich bei EDEKA Kallmeyer und natürlich im Laden von JKBE!

(1,50 € je Klappkarte u. Umschlag)



## Gruppentreffen

Wir freuen uns über jede(n), der reinschnuppert!

Besuchsdienst	letzter Di. im Monat	18.00	I. Kühn	3 75 67
Creativ-Café	freitags 14-tägig	16.00	K. Honerkamp	750 56 78
Die kreativen Köpfe	freitags n. Absprache	18.00	K. Honerkamp	750 56 78
Förderverein	nach Absprache		H. Heucke	38 74 99
Forum der Ehrenamtlichen	nach Absprache		M. Jandeck, J. Schäfferling	1897 32 70 71 68
Frauenhilfe	1. Mi. im Monat	15.00	U. Henke	796 72
Frauenkreis	3. Mi. im Monat	19.30	E. Kunnanz J. Schäfferling	7 59 56 70 71 68
Gemeindefrühstück	1. So. im Monat	11.15	M. Bochow	3 78 82
Jugendgruppe	nach Absprache	19.00	Diakon Lindemann	60 09 90 70
Kaland Collegium	alle zwei Monate jew. der 1. Mo.	19.00	H. Wolf	05406-17 69
Kirchenvorstand	1. Mo im Monat	19.30	M. Weßel	58051584
Kleinkindgruppe	1. u. 3. Di im Monat	16.00- 17.30	C. Böckmann	673 543 24
Konfirmandenunterricht	1x im Monat freitags	15.00	M. Bochow	3 78 82
Kontakte Austräger	nach Absprache		M. Bochow	37882
Lektorenkreis	nach Absprache		M. Bochow	3 78 82
Männerkochclub	2. Mo im Monat	18.30	M. Meißner	0163-247 41 97
Posaunenchor	mittwochs	20.00	C. Bußmann	68 51 96
Seniorenkreis	3. Mo. im Monat	15.00	I. Dietrich	05402-42 60
Umwelteam Grüner Hahn	nach Absprache		M. Jandeck	1897 32

---

### Impressum



**Herausgeber:** Kirchenvorstand der Ev.-luth. Petruskirche Gretesch-Lüstringen-Darum, Albert-Schweitzer-Straße 33, 49086 Osnabrück, Telefon: 0541-3 78 81,

**Redaktion:** Matthias Bochow, Jörg Christian Lindemann

**Druck:** Gemeindebriefdruckerei Groß-Oesingen **Auflage:** 2.100

**Redaktionsschluss für die nächste Ausgabe: 29.07.2019**

## Kontakte

### Pastor

Matthias Bochow                      matthiasbochow@gmx.de                      0541-3 78 82

### Diakon

Jörg Christian Lindemann    lindemann@kirchenkreis-osnabrueck.de    0541-600 990 70

### Kirchenvorstand

Marcus Weßel                      marcuswessel@icloud.com                      0541-58051584

### Pfarrsekretärin

Rita Wibbeler                      petruskirche@osnnet.de                      0541-3 78 81

Fax: 0541-38 49 23

### Öffnungszeiten

Pfarrbüro                      Dienstag und Donnerstag 9 – 11 Uhr                      0541 - 37881

Fax: 0541-38 49 23

## Weitere nützliche Telefonnummern

Allgemeine Sozialberatung                      0541-760 18-820  
Lohstr. 11, 49074 Osnabrück

Diakonie-Sozialstation Osnabrück                      0541 - 434200

Diakonie-Sozialstation Belm-Bissendorf                      05402 - 401-74

Diakonisches Werk Osnabrück                      0541 - 98119-71  
www.dw-osl.de

Haus am Lechtenbrink, Seniorenheim                      05402 - 98450

Hausnotruf für Osnabrück und Landkreis  
Georgsmarienhütte                      05401 - 88089-40  
Melle                      05422 - 9400-51

Mütter- und Väter-Kind-Kuren                      0541 - 76018-822

Schuldnerberatung                      0541 - 760287-11

Schwangerenberatung                      0541-94 01 01

Suchtberatung                      0541 - 76018-822



**Hilfsangebote, Telefonnummern und Adressen der Diakonie in Stadt und Landkreis Osnabrück** finden Sie auf der Homepage [www.diakonie-os.de](http://www.diakonie-os.de). Geben Sie ein Stichwort ein, das Ihr Anliegen am besten beschreibt. Sie finden dann meistens die passende diakonische Einrichtung.



Jedes Kind braucht  
einen Engel

Der Laden



# Sonderverkauf im Hof

**Osnabrück - Lüstringen**

**Der Laden, Mindener Straße 365**

**Damen-, Herren- und Kinderkleidung  
besonders günstig!**

**15.06.2019**

**von 10 bis 13 Uhr**

**Preise zwischen 0,50€ - 2€**

**„Der Laden“ hat ebenfalls geöffnet (10-13 Uhr)**

**Wir freuen uns auf Sie!**