



# Swiss-Chess für Windows

Vom **Weltschachbund FIDE** anerkannt (ab Kongress Paris **1995** und erneuert in **2018**) Das Programm läuft unter allen Windows-Versionen (Win 7, 8 und **10/11, 32/64 Bit**)

## Update-Informationen (von Version 9.40 -> Version 9.41)

- \* **Umstellung der Schachserver von „Schachturniere.com“ nach „FindChessGames.com“:**  
Durch die Umstellung des Schachservers gab es ein Problem, wenn das Turnier bereits auf „**Schachturniere.com**“ registriert war und auf „**FindChessGames.com**“ übertragen werden soll, da die „alte“ Turnier-ID nicht mehr gültig war. Es wurde eine Abfrage eingebaut, um diese Turnier-ID zu löschen. Anschließend können die Daten zum Schachserver übertragen werden.
- \* **Kleinere Fehlerbeseitigungen**

## Update-Informationen (von Version 9.38 -> Version 9.40)

- \* **Umstellung von Schachturniere.com nach FindChessGames.com**  
Zur Turnier-Datenübertragung an Schachserver ins Internet gab es bisher die Funktion die Daten an den Schachserver „**Schachturniere.com**“ zu übertragen.

Daten an FindChessGames.com senden

LogoutNeuanmeldungNeues Turnier am Server anmeldenTurnier vom Server lösche

Turniername (Datenübertragung an Server)

Id.-Nr.

Startdatum

Enddatum

Turnier Webseiten-Freigabe

### Test Tournament

Vorhandene Tabellen auf dem Server

Nr.	Tabellen	Sendezeiten
1	Paarungsliste Einzelturnier (1)	27.09.2023 18:17
2	Paarungsliste Einzelturnier (2)	27.09.2023 18:17
3	Paarungsliste Einzelturnier (3)	27.09.2023 18:17
4	Paarungsliste Einzelturnier (4)	27.09.2023 18:17
5	Paarungsliste Einzelturnier (5)	27.09.2023 18:17
6	Paarungsliste Einzelturnier (6)	30.08.2023 13:51
7	Rangliste Einzelturnier (1)	25.10.2023 15:39
8	Rangliste Einzelturnier (2)	25.10.2023 15:39
9	Rangliste Einzelturnier (3)	25.10.2023 15:39
10	Rangliste Einzelturnier (4)	25.10.2023 15:39
11	Rangliste Einzelturnier (5)	25.10.2023 15:39

### Turnier anzeigen mittels Web-Browser

### Turniereinstellungen mittels Web-Browser

Fragen oder Hinweise bitte an: [swiss-chess.findchessgames.com](http://swiss-chess.findchessgames.com)

Turnier-QR-Code anzeigen

Server-Infos (Speicher)

Hilfe

Ausschreibung

23.08.2023 - 10:54:

**Anzeigen**

Abschlussbericht

22.08.2023 - 14:40:

**Anzeigen**

Bild-Dateien

24.08.2023 - 19:42:

Anzahl 4

PGN-Partiedaten

09.10.2023 - 15:56:

Anzahl 4

News-Daten

11.07.2023 - 15:34:

Anzahl 3

Dieser Schachserver wurde vom Entwickler komplett überarbeitet und unter dem neuen Namen und der Domain „**FindChessGames.com**“ freigeschaltet. Auch wenn der neue Name vermuten lässt, dass es nur um Schachpartien geht, ist dies nicht so. Es können weiterhin oder in verbesserter Form verschiedene Turnierdaten an den Sever gesendet und unmittelbar im Internet veröffentlicht werden.

Mit der Umstellung wurde auch die gesamte Funktionalität zur Datenübertragung innerhalb von Swiss-Chess verbessert und angepasst. Neben den eigentlichen Turnierdaten können Ausschreibung, Abschlussbericht, Bilder, und Partiedaten im PGN-Format übertragen werden. Zusätzlich ist ein News-System implementiert, mit dem beispielsweise die Turnierteilnehmer kurzfristig informiert werden können. Wie bisher, ist es auch weiterhin möglich, durch Weiterleitung, die Turniertabellen auf einer eigenen Webseite zeitgleich zu veröffentlichen. Ausführliche Infos sind zu finden unter:

[Datenübertragung an FindChessGames.com \(swiss-chess.de\)](http://Datenübertragung an FindChessGames.com (swiss-chess.de))

und

[FindChessGames - Hilfe - Swiss-Chess](http://FindChessGames - Hilfe - Swiss-Chess)

\* **Feinwertungen überarbeitet (wg. FIDE Tie-Break-Rules ab Sept. 2023):**

Die FIDE hat die Tie-Break-Regularien (Feinwertungen) und die Definitionen der Tie-Breaks aktualisiert. Diese wurden, soweit wie möglich, in Swiss-Chess implementiert. In den meisten Fällen waren die jeweiligen Feinwertungen bereits vorhanden. Einzelne Feinwertungen sind hinzugekommen oder wurden modifiziert.

Die FIDE benutzt für jeder einzelne Feinwertung / Tie-Break eigene Kürzel. Diese wurden jetzt in den Auswahllisten zur Feinwertung hinzugefügt (Beispiel „Sonneborn-Berger (SB)“). Weitere Infos zu den Tie-

Break / Feinwertungen sind auf der FIDE-Internetseite im FIDE-Handbuch (07. Tie-Break Regulations (effective from 1 September 2023)) zu finden

Link: <https://handbook.fide.com/chapter/TieBreakRegulations2023>

\* **Erweiterung der Auswahl zu Feinwertungen überarbeitet:**

Im Zusammenhang mit der Anpassung der Feinwertungen an die neuen FIDE-Bezeichnungen wurden auch die Auswahlmöglichkeiten erweitert. Neben den Feinwertungen die neu hinzugefügt wurden, wurde auch die Anzahl der zu verwendenden Feinwertungen im Schweizer-System und in Rundenturnieren von zwei auf vier erweitert. Obwohl die Erfahrung gezeigt hat, dass in aller Regel zwei Feinwertungen ausreichen, kann es mannschmal sinnvoll sein, noch weiter zu differenzieren. Nachteilig ist natürlich, dass dann mehr Platz für Listenausgaben benötigt wird.

Im Fenster für „**Allgemeine Einstellungen (2)**“ besteht jetzt die Möglichkeit, in den Überschriften der Ranglisten zur Kennzeichnung der Feinwertung auszuwählen, ob die bisherigen Kennungen oder die FIDE-Tie-Break-Kennungen (wenn möglich) angezeigt werden sollen.

\* **Automatische Erstellung der Spielerdaten-Dateien:**

Die Hintergrunddateien / Spielerdaten können mit der Funktion **<Hintergrunddateien erstellen (Automatik)>** jederzeit selbst mit den dann gerade aktuellen Daten erstellt werden. Gerade bei großen Datenmengen, wie FDSB konnte es durch das Laden/Speichern der Daten zu hohen Speicheranforderungen kommen, mit der Meldung: „Nicht genügend Arbeitsspeicher“. Dies wurde verbessert.

\* **Turnier-Info-Daten um „Fide-Event-Code“ erweitert:**

Die Fide vergibt jetzt für angemeldete Turniere einen „FIDE-Event-Code / Id“. Dieser kann jetzt im Formular zu den allgemeinen Turnierdaten (Name, Datum,..) hinzugefügt werden.

Aktuell wird dieses Datum nur nach Chess-Results und FindChessGames gesendet.

Zusätzlich wird der „FIDE Event Code / Id“ in den Dateien zur ELO-Auswertung (\*.FID) und zur NWZ-Auswertung (\*.SWI) ausgegeben. Dazu noch in den beiden FIDE-Formularen (Listengenerator) IT1 und IT3.

\* **Upload von Dateien mit Ftp auf eigene Server verbessert:**

In dem Fenster für Sammelausgaben besteht auch die Möglichkeit, die Dateien auf einen eigenen Server mittels **Ftp** hochzuladen. Bisher ging das nur für Html-Dateien (werden meistens auf Internetseite verwendet). Jetzt können auch Text- und Excel-Dateien ausgewählt werden.

\* **Anzeige in „Suche von Spielern in Hintergrunddatei“ verbessert:**

Im oberen Bereich der Anzeigefelder wurde die ZPS-Mitgliedsnummer hinzugefügt und der ZPS-Status (Passiv,...). Das Attribut (M/W) wird jetzt links angezeigt.

\* **Anzeige von ZPS-Daten in Listen erweitert:**

In der Brettspielerliste kann jetzt auch mit <Shift-F6> eine Spalte mit ZPS-Mitgliedsstatus angezeigt werden. In der Teilnehmerliste ebenfalls und jetzt auch die ZPS-Mitgliedsnummer.

\* **FIDE-Formular IT1 leicht modifiziert**

In diesem Formular hat es eine kleine Änderung am Text gegeben. Dies wurde entsprechend geändert (Letzte Zeile: This report is not valid until confirmed by QC).

## **Update-Informationen (von Version 9.37 -> Version 9.38)**

\* **Paarungsliste ohne Verschiebung nach Aktualisierungen:**

Bisher wurde die Paarungsliste bei Aktivieren von **<Akt>** oder beim Umschalten von Runden oder neuen Paarungen immer auf die Standardposition „links oben“ gesetzt.

Dies wurde nun so geändert, dass die manuell eingestellte Position erhalten bleibt.

- \* **Hintergrunddateien erstellen im Automatikmodus beschleunigt:**  
Die automatische Erstellung von Hintergrunddateien wurde durch kleinere Maßnahmen beschleunigt (ca. 50%).  
**Hinweis:**  
**Mit der „automatischen Erstellung von Hintergrunddateien, siehe <Funktionen> - <Hintergrunddateien erstellen (Automatik)>“ wird immer direkt auf die jeweils aktuellen, im Internet verfügbaren, Spielerdaten zugegriffen.**
- \* **Keizer-System mit manuellen Paarungen nicht korrekt:**  
Wurden im Keizer-System Paarungen manuell durchgeführt, konnte es hier zu Problemen kommen, die dazu führten, dass neue Paarungen nicht ermittelbar waren.  
Die Zuordnung der manuellen Paarungen zu den normalen Paarungen wurden überarbeitet.
- \* **Einzelne inaktive Teilnehmer aus Teilnehmerliste entfernen mit <Strg-F5>:**  
Bisher war es nur möglich (mit <F5>), alle inaktiven Teilnehmer gemeinsam aus der Teilnehmerliste zu entfernen.  
Dies ist nun mit <Strg-F5> auch für einzelnen inaktive Teilnehmer möglich. Wurden bereits Paarungen mit diesen Teilnehmern durchgeführt und/oder Ergebnisse eingetragen, können diese Teilnehmer natürlich nicht entfernt werden (wie bei <F5>).
- \* **Die Spielsuche aus Hintergrunddateien und Vereinsdaten wurde verbessert:**  
In der Übernahme von Spielern aus Hintergrunddateien ist es jetzt möglich, diese direkt mit Doppelklick zu übernehmen. Auch aus der Vereinsliste. Damit funktioniert die Übernahme in die Teilnehmerliste noch schneller und einfacher als bisher.
- \* **Falsche Teilnehmernummern, wenn Teilnehmerlisten nach der 1. Runde neu sortiert wurde:**  
Im Schweizer-System werden die Teilnehmer mit <F7> vor der 1. Runde sortiert (Alphabet oder TWZ). Nach der 1. Runde darf dies nicht möglich sein, da dann die Teilnehmer neu nummeriert werden und die bisherigen Paarungen falsche Nummern haben können.  
Teilnehmer-Neusortierungen, nach der 1. Runde, sind nur mit <Alt-Z> erlaubt!! Der Fehler ist durch ein neues Kontextmenü entstanden, in dem <F7> nach der 1. Runde nicht deaktiviert wurde.
- \* **Pokalturnier mit Finale und „kleinem Finale (Platz 3 und 4)“:**  
Im Pokalturnier werden so viele Runden gespielt, bis nur noch zwei Spieler übrig sind (Finale). Ein „kleines „Finale“ für die Spieler, die das Halbfinale verloren haben, war bisher nicht möglich.  
In den Turniereinstellungen zu „Knockout-Turnier“ wird dies mit „Sonderfinale (Platz 3 und 4)“ eingestellt.
- \* **Verschiedene kleinere Programmverbesserungen:**  
Es wurden kleinere Verbesserungen / Fehlerbeseitigungen durchgeführt.

### **Update-Informationen (von Version 9.36 -> Version 9.37)**

- \* **Spielerselektion in Rangliste ohne Funktion:**  
In der Teilnehmerliste und Rangliste können die Spieler nach Geburt, NWZ/ELO usw. selektiert werden. Leider hatte sich in der vorherigen Version 9.35 ein Fehler eingeschlichen, so dass diese Funktion für die Ranglisten-Selektion nicht funktionierte. In der Teilnehmerliste war diese Funktion allerdings korrekt.

### **Update-Informationen (von Version 9.35 -> Version 9.36)**

- \* **Erstellung von PGN-Dateien etwas modifiziert:**  
Bei der Erstellung von PGN-Dateien können die Daten aller Runden jetzt einfacher in EINE oder in MEHRERE Dateien geschrieben werden. Dazu wurde die automatische Dateinamenserweiterung im Formular für PGN-Dateien modifiziert und eine zusätzliche Checkbox erstellt.
- \* **KO-Turnier-Modus mit Verbesserungen:**

Im Knockout-Turnier wurden einige Verbesserungen durchgeführt, die es ermöglichen Nachzügler noch in das Turnier einzufügen. Dies ist allerdings abhängig von den Zwischenrunden bevor der eigentliche KO-Modus startet.

Außerdem wurde die manuelle Paarungsfestlegung im KO-Turnier verbessert.

\* **KO-Turnier mit Schweizer-System zur Remis-Übernahme bei KO-Verlust:**

In KO-Turnieren mit zusätzlichem Schweizer-System (für KO-Verlierer) kann jetzt eingestellt werden, ob Remis-Partien bei KO-Verlieren ins Schweizer-System übernommen werden (Vorgabe bisher) oder nicht. Werden die Remis nicht übernommen, wird die Partie gewertet, wie verloren.

Dies ist z.B. relevant, wenn die „normale Partie“ Remis war und das Weiterkommen im KO-Turnier mittels Tiebreak durchgeführt wurde.

Diese Einstellung ist unter <Schweizer-System, Seite 1> zu finden.

\* **Mannschafts-Rundenturniere (Liga-Verwaltung) mit „nur“ Positive Brettpunkte**

In Mannschafts-Runden-Turnieren (Liga) wurden bisher für die Rangermittlung positive und negative Brettpunkte ausgewertet (Negative wenn Positive identisch). Dies passte aber nicht zu einigen Turnierregeln. Jetzt besteht im Rundenturnier (Einstellung Brettpunkte) die Möglichkeit „Nur positive Brettpunkte“ einzustellen.

Die Einstellung gilt für Brettpunkte als Zweitwertung oder als Erstwertung.

\* **Neues Installationsprogramm:**

Es wird ein neues Installationsprogramm verwendet, das besser den Microsoft-Windows-Installations-Regeln entspricht. Funktioniert ähnlich wie bisher. Allerdings ist das Installations-Fenster kleiner und belegt nicht mehr den ganzen Bildschirm.

Außerdem kann der Anwender einfacher bestimmen, ob SWT-Dateien als Standarddateien für Swiss-Chess (Winswiss.exe) eingestellt werden sollen.

\* **Keine Unterstützung mehr für Windows XP**

Durch verschiedene Softwareänderungen ab Version 9.3x (Reportgenerator, Compiler) kann das Programm nicht mehr unter XP ausgeführt werden. Funktioniert aber unter Win-7 wie bisher.

\* **Verschiedene kleinere Programmverbesserungen:**

Es wurden kleinere Verbesserungen / Fehlerbeseitigungen durchgeführt.

### **Update-Informationen (von Version 9.33 -> Version 9.35)**

\* **Verschiedene kleinere Programmverbesserungen:**

Es wurden kleinere Verbesserungen / Fehlerbeseitigungen durchgeführt die in speziellen Bereichen bei Mannschaftsturnieren auftreten konnten.

Die Darstellung der Brettlisten wurde besser an die Bildschirmgröße angepasst, Fehler bei nachträglichen manuellen Paarungsänderungen beseitigt.

### **Update-Informationen (von Version 9.32 -> Version 9.33)**

\* **Ranglistenkorrektur für deaktivierte Spieler/Mannschaften im Rundenturnier:**

Durch Corona passiert(e) es häufig, dass sich Spieler/Mannschaften im Rundenturnier zurückziehen, ohne 50% der Spiele gemacht zu haben. Diese werden dann (wie bisher) deaktiviert und automatisch mit Null Punkten gewertet. Eine entsprechende Einstellung ist unter den Turniereinstellungen vorhanden. Allerdings wurden diese Mannschaften nicht immer an das Ende der Rangliste gesetzt. Dies wurde nun korrigiert.

\* **Neusortierung von Teilnehmern/Mannschaften mit Alt-Z korrigiert:**

Werden, nach der Ermittlung der 1. Runde im Schweizer-System, „Nachmeldungen“ in der Teilnehmerliste / Mannschaftsliste durchgeführt, kann die Liste auch nach der 1. Runde neu nach Startrangliste (ELO, DWZ) sortiert werden. Dabei erfolgt eine Abfrage ob die Teilnehmernummern neu, entsprechend der neuen Startrangliste, vergeben werden sollen. Wird dies bejaht, war der Fehler, dass die Gegnernummern (der 1. Runde) nicht korrekt angepasst wurden.

## Update-Informationen (von Version 9.31 -> Version 9.32)

- \* **Windows 11 auf Kompatibilität getestet:**  
Test mit Windows 11 zeigen keine Unterschiede in Funktion und Verwendung. Ein Einsatz unter Windows 11 ist somit problemlos möglich.
- \* **Automatische Erstellung von Hintergrunddateien jetzt auch für den Schweizer Schachbund (SSB):**  
Bereits seit der vorherigen Version ist eine neue Funktion vorhanden, um Hintergrunddateien vollständig automatisiert und damit „tagesaktuell“ erstellen zu können (<Funktionen> - <Hintergrunddateien erstellen (Automatik)>). Diese Funktion ist jetzt auch für die SSB-Daten freigeschaltet.

### **Infenster erweitert um Anzeige der aktuellen Programmversion:**

Nach Programmstart wird (normalerweise) ein Infenster angezeigt, mit der verwendeten Programmversion, Seriennummer usw.

Diese Infos wurden nun erweitert, um die Anzeige der aktuellen Version. Außerdem mit Links zum Download und zum Anzeigen der Update-Info.

### **Flackernde Anzeige bei Veränderung der Fenstergröße behoben**

In der vorherigen Version kam es zu einem Flackereffekt, wenn das Programmfenster in der Größe verändert wurde.

### **Aktuelle Tabellenzeile im Bearbeitungsfenster konstant halten bei Datenaktualisierung**

In der vorherigen Version wurden die Zeilen der offenen Fenster immer auf die erste Zeile (zurück) gesetzt, wenn weitere Fenster/Formulare geöffnet wurden. Dies war z.B. besonders unangenehm, wenn Spieler aus der Spieler-Hintergrund-Datenbank übernommen oder aktualisiert wurden.

- \* **Fehler in der Ermittlung der Feinwertung „Buchholzsumme“**  
In der Ermittlung der Feinwertung „Buchholzsumme“ konnte es (in machen Fällen) zu einem Programmfehler kommen, wenn ein Gegner „Spielfrei“ war (nur Vers. 9.30/9.31).

## Update-Informationen (von Version 9.30 -> Version 9.31)

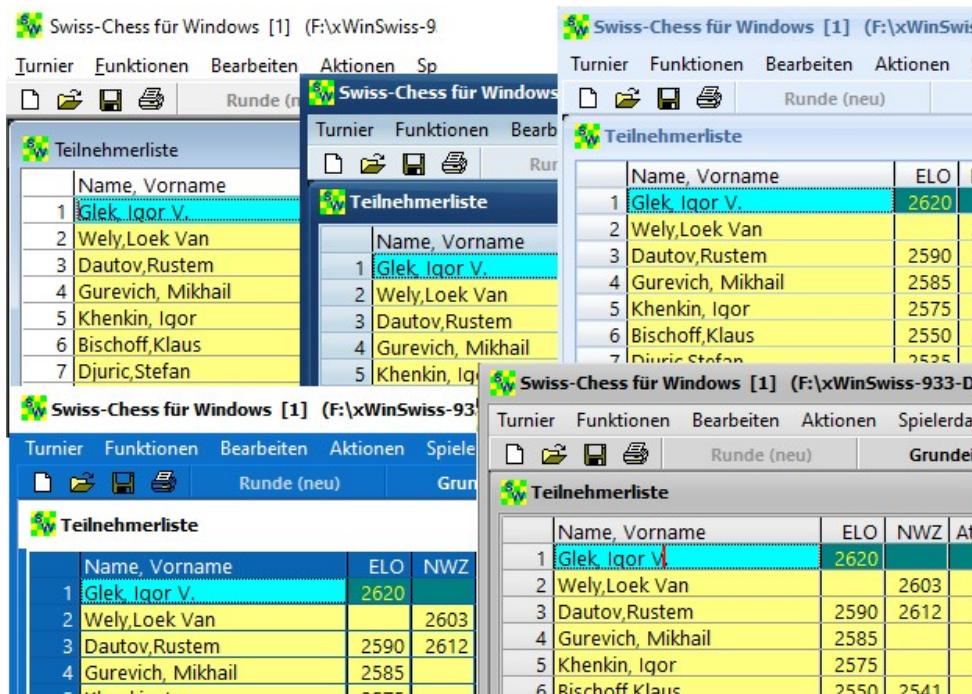
- \* **Ausgabe von Teilnehmer- und Paarungskarten mit Listengenerator korrigiert:**  
In der Teilnehmerliste können Teilnehmerkarten (Namen, ELO, NWZ) erstellt werden, in der Paarungsliste Paarungskarten. Diese werden mittels Listengenerator erstellt und können auch mit diesem individuell verändert werden. Es können damit auch mehrere Karten pro Seite erstellt werden. Dies funktionierte in der vorherigen Version nicht (mehr) und wurde korrigiert.
- \* **Pokalturniere (KO) mit überarbeiteter Setzliste:**  
Werden „reine“ Pokalturniere (KO) durchgeführt und die Spielerzahl passt nicht, werden Freilose durch Bye's vergeben. Diese Zuordnung wurde jetzt korrekt umgesetzt.
- \* **Amsterdamer Turnier mit pausierenden Spielern modifiziert:**  
Es kann eingestellt werden, ob „pausierende Spieler“ ein kampfloses Remis erhalten sollen. Dies sind Spieler, die in der Teilnehmerliste deaktiviert wurden, bevor neue Gruppenpaarungen ermittelt wurden. Diese Spieler nehmen dann in diesem „Durchgang“ nicht teil und erhalten ein Remis für jede nicht gespielte Runde.  
Diese Korrektur erfolgt aber nur (und erst), wenn Spieler wieder aktiviert wurde!!
- \* **Diverse kleinere Korrekturen (Ergebniseingaben, Bye's,...):**

## Update-Informationen (von Version 9.26 -> Version 9.30)

- \* **Turnierinfos und FIDE-Titel-Report-Formulare IT1 / IT3 mit eMail:**  
Im Formular für Turnierinfos IT3 (Turniername, Organisator, Schiedsrichter, usw.) sind zwei Datenfelder für E-Mails (Organisator und Hauptschiedsrichter) hinzugekommen. Diese Emails werden auch im FIDE-Formular IT1 und anderen zur Verfügung gestellt. Überall dort, wo im Listengenerator Turnierinfos übergeben werden.



- \* **Dummy-Spieler SPIELFREI komplett überarbeitet:**  
Bisher wurde der Dummy-Spieler „Spielfrei“ quasi wie ein normaler Teilnehmer mit Sondereigenschaften behandelt. Dies hatte allerdings verschiedene Nachteile, wie die Sichtbarkeit in der Teilnehmerliste. Jetzt wird SPIELFREI als Sonder-Teilnehmer außerhalb der Spielerliste geführt.
- \* **Modus „Amsterdamer-Turnier“ überarbeitet:**  
Der Turniermodus „Amsterdamer-Turnier“ wurde überarbeitet. Dadurch, dass durch die Umstellung von SPIELFREI jetzt auch mehrere ungerade Gruppen möglich sind, wurde dies ermöglicht. Außerdem noch diverse Anpassungen zu nicht gespielten Runden wg. ungleicher Gruppengrößen.
- \* **Funktion zu Rücktritt im Rundenturnier und Partien < 50%:**  
Im Rundenturnier mit Rücktritten funktionierte die Funktion „Nicht Werten, wenn < 50% der Runden gespielt“ nicht richtig, wenn mehrere Teilnehmer zurückgetreten sind (Corona). Deshalb wurde die Funktion überarbeitet und korrigiert.
- \* **Minuspunkte von Brettspielern im Mannschaftsturnier:**  
Im Mannschaftsturnier stimmte die Ermittlung der Minuspunkte von Brettspielern nicht, wenn diese eine Spielfreie Paarung hatten. Dies war aber nur sichtbar, wenn eine Rangliste mit Brettspielern und positiven und negativen Punkten ausgegeben (gedruckt, usw.) wurde.  
Der Fehler wurde behoben, indem für jede Runde die negativen Punkte separat ermittelt werden.
- \* **Verschiedene Style zur Programmdarstellung möglich:**  
Mit den Styles kann das Programm individueller gestaltet werden. Mit **<Turnier>** - **<Programm-Design einstellen>**, können alle Styles aus dem Verzeichnis „XStyle“ verwendet werden.



Mit dem Programm-Design kann die Darstellung individuellen Wünschen angepasst werden. Besonders hilfreich können die unterschiedlichen Designs aber auch sein, wenn das Programm mehrfach gestartet wurde (aus verschiedenen Unterverzeichnissen), um unterschiedliche Turniere/Turniergruppen verwalten zu können. Wird den einzelnen Turnieren ein unterschiedliches Design zugeordnet, hilft es deutlich die Übersichtlichkeit zu behalten.

- \* **Chess-Results mit diversen Dateiformaten zum Upload:**  
Chess-Results hat eine neue Funktionalität implementiert, zum Upload diverser Dateien (Bilder, Pdf, usw.). Damit können z.B. Ausschreibungen aber auch Turnierbilder usw. übertragen werden. In Swiss-Chess ist ein entsprechender Turnier-Link im Chess-Results-Fenster vorhanden.

- \* **Nachmeldungen im Rundenturnier verbessert!!**  
In den verschiedenen Modi der Rundenturniere sind in der **ersten Runde** noch Nachmeldungen möglich (Teilnehmer verspätet). Dies funktionierte aber nicht immer korrekt und wurde verbessert.
- \* **Ergebniseingaben Brettspieler-Ergebnisliste**  
In der Brettspieler-Ergebnisliste sind drei Funktionen zur Verbesserung der Ergebniseingabe hinzugefügt worden.
  - 1) Mit **<Alt-F6>** kann die Umschaltung von „nur Heim“ zu „Heim-Gast“ Ergebniseingabe direkt durchgeführt werden. Nicht mehr (nur) über **<Allgemeine Einstellungen>**
  - 2) Es können direkt die Brettspieler-Rangfolgen **„wie in vorheriger Runde“** eingestellt werden. Vereinfacht die Ergebniseingabe für Turniere, wo nicht ständig mit wechselnder Rangfolge gespielt wird.
- \* **Turnier-Neu mittels FIDE-TRF-Datei verbessert!!**  
Mit Einlesen der FIDE-TRF-Datei kann ebenfalls ein neues Turnier in Swiss-Chess angelegt werden, dessen Daten von einem anderen Programm (z.B. Lichess.org) erstellt wurden.  
Es wurden kleinere Korrekturen zur Verbesserung des Daten-Imports (wg. Spielfrei) vorgenommen.  
Außerdem werden Spieler die in einer Runde nicht spielen mit dem jeweiligen Ergebnis (Bye) aus der TRF-Datei übernommen und zu den Daten der **„Nicht-Spieler in Runde X“** hinzugefügt. Damit ist das Turnier leichter nachprüfbar. Außerdem wird nach dem Einlesen noch abgefragt, ob das Turnier im „strengen“ FIDE-Modus oder im Standardmodus ausgeführt werden soll. Im Standardmodus können alle Parameter verändert werden.
- \* **Formular Ausgabeinstellungen bez. Dateinamenerweiterung:**  
In diesem Formular gibt es eine Einstellung um die diversen Dateinamen für Listenausgaben zu erweitern, um Kennung und Rundeninfo. Diese Möglichkeit konnte bisher aktiviert und deaktiviert werden.  
Deaktivierung machte aber keinen Sinn, wenn die Kennung wegfällt.  
Deshalb wurde die Funktion so umgebaut, dass jetzt eingestellt werden kann, ob die Rundeninfo für alle Dateien wegfällt oder nicht. Die Kennung wird immer mitausgegeben und bei Paarungsdaten wird auch immer die Runde mitausgegeben, unabhängig von der Einstellung.  
Damit ist es einfacher, die Dateien für einen Bereitstellung im Internet zu verwenden, da die Dateinamen nicht angepasst werden müssen.
- \* **Popup-Menü für alle Listen hinzugefügt:**  
Den verschiedenen Listen (Teilnehmer, usw. und Desktop) wurden Popup-Menüs (rechte Maustaste) hinzugefügt, um die wichtigsten Befehle schnell durchführen zu können.
- \* **KO-Tabelle / Pokal hinzugefügt (nur für reines KO-Turnier)**  
Wird ein reines KO-Turnier, also ohne Schweizer-System, durchgeführt, kann in der Rangliste außer der Fortschrittstabelle auch eine KO-Tabelle/Pokal erstellt werden. In dieser Tabelle wird dann der typische KO-Tabellen-Baum dargestellt. Dazu wird die Tabelle als Ranglisten, bzw. KO-Turnier-Setzliste sortiert. Es wird jeweils die Positionsnummer des Siegers und darunter das Ergebnis eingetragen.  
  
**Die Paarungsermittlung in KO-Turnieren wurde modifiziert:**  
Im Standard-KO-Turnier werden die Zwischenrunden/Vorrunden praktisch wie beim Pokal-Schweizer-System gepaart. In der ersten Hauptrunde werden die Spieler durch Lucky-Loser aufgefüllt.  
  
**Es wurden diverse Verbesserungen (Fehlerbeseitigungen) im KO-Turnier durchgeführt.**  
Es gibt jetzt auch einen Manuellen Modus. Dies funktioniert wie Zwischengruppen aber für alle Runden. Spieler die nicht manuell gepaart wurden, werden hälftig gepaart.
- \* **Spielerdaten/Hintergrunddateien (Swiss1, FIDE) voll automatisiert.**  
Zur Erstellung von Spielerdaten/Hintergrunddateien wurde unter **<Funktionen>** ein Befehl hinzugefügt, dies vollautomatisch durchführen zu lassen. Es wird ein Fenster geöffnet, in dem nur noch ausgewählt wird, welche Hintergrunddatei erstellt werden soll.  
Damit ist es sehr einfach möglich, direkt **vor einem Turnier** die aktuellsten Wertungszahlen zu verwenden.  
Die neue Hintergrunddatei wird direkt im Einstellungsfenster für Hintergrunddateien eingetragen (SWISS-1 / FIDE). Anschließend kann direkt die Aktualisierung vorgenommen werden.



Spielerdaten / Hintergrunddateien erstellen (Automatik) ✕

**Mit dieser Funktion können aktuelle Hintergrunddateien vom Typ SWISS oder FIDE automatisch erstellt werden. Es werden alle Schritte, vom Download bis zur Formatierung, durchgeführt.**

Die neuen Dateien werden direkt im Unterordner "SpiDaten" gespeichert.  
 Zusätzlich werden die Dateien zur direkten Verwendung in der Teilnehmerliste eingetragen.  
 Der Zugriff zu den Funktionen erfolgt in der Teilnehmerliste über <Spielerdaten>.  
 Die Datenerstellung kann, je nach Rechner und Internetverbindung, ca. 5 - 30 Min. dauern.

Typ:

FDSB (FIDE-ELO (Stand., Rapid, Blitz) und DSB-DWZ, Zusammenfassung in einer Datei)

FIDE (FIDE-ELO mit ELO-Rapid und ELO-Blitz)

OESB (Österreichische Daten Standard)

OESB (Österreichische Daten Rapid)

SSB (Schweizer Führungslisten)

Ändern

Starten Anhalten

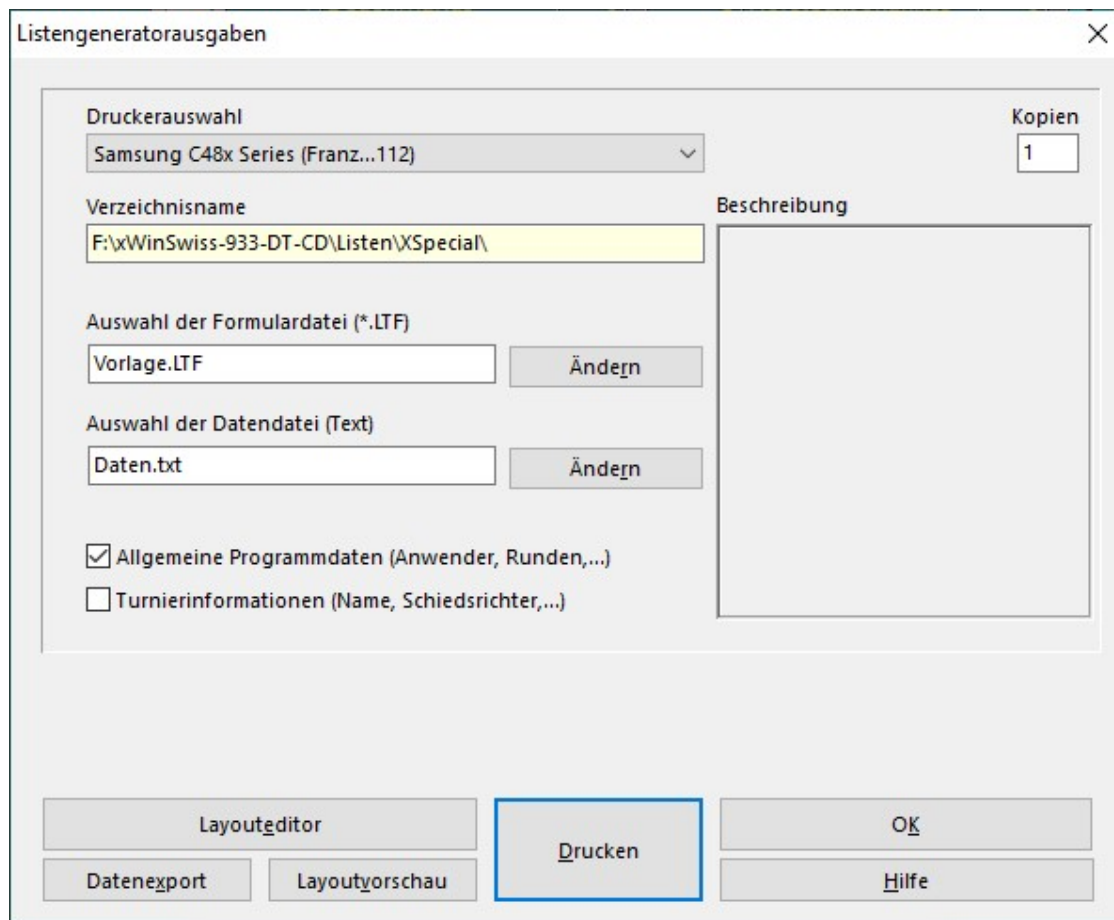
Status: Starten

Step: X/Y 0 / 0

Hilfe

Beenden

- \* **Listengenerator auf Version 26 aktualisiert.**  
 Der Listengenerator wurde auf den aktuellen Stand gebracht. Damit wird es „ambitionierten Anwendern“ ermöglicht, einfacher und besser eigene Formulare (Urkunden, usw.) zu erstellen.
- \* **Listengenerator für Turnierunabhängige Formulare**  
 Für den Listengenerator besteht jetzt auch die Möglichkeit, **individuelle Formulare** zu erstellen. Diese sind unabhängig von einer bestimmten Programmaktion wie z.B. Listen/Karten/FIDE usw. Mittels einer Textdatei können individuelle Variablen für die Seite oder Tabelle erstellt werden. Diese Funktion kann sinnvoll sein, um z.B. Turnierausschreibungen (mit QR-Code) oder andere spezielle Formulare zu erstellen.  
 Da die Daten über eine Textdatei gesteuert werden, sind individuelle Anpassungen relativ einfach möglich.



\* **Datenaustausch für Teilnehmerliste/Paarungsliste mit Textdatei um JSON-Format erweitert**  
 Die Textdatei Export- und Importmöglichkeiten in der Teilnehmerliste / Paarungsliste wurden um das JSON-Format erweitert.  
 Dies hat den Vorteil, dass mit diesem Text-Format (statt CSV) einfacher Daten hinzugefügt werden können, wenn nötig. Außerdem handelt es sich um ein Standardformat, das den Datenaustausch mit anderen Nutzern einfacher ermöglicht. Könnte auch von Internet-Schachservern verwendet werden?!

In der Teilnehmerliste und der Paarungsliste besteht die Möglichkeit, die Teilnehmer- oder Paarungsdaten mittels Text-Datei zu Exportieren oder zu Importieren.  
 Beim Export wird jetzt automatisch und zusätzlich zur TXT/CSV-Datei eine JSON-Datei erstellt. Beim Import kann das Format gewählt werden.

Beispiel für Ergebnisdaten (2 Paarungen) im JSON-Format:

```
{
  "pairings": [
    {
      "number": "1",
      "round": "9",
      "cycle": "1",
      "pairing": "1",
      "table": "1",
      "board_regi": "0",
      "whiteno": "3",
      "name_1": "Name Spieler Weiss",
      "board_1": "",
      "ident_1": "",
      "team_1": ""
    }
  ]
}
```

```

    "blackno": "20",
    "name_2": " Name Spieler Schwarz",
    "board_2": "",
    "ident_2": "",
    "team_2": "",
    "result_1": "0.5",
    "result_2": "0.5",
    "forfeit": ""
  },
  {
    "number": "1",
    "round": "9",
    "cycle": "1",
    "pairing": "2",
    "table": "2",
    "board_regi": "0",
    "whiteno": "28",
    "name_1": " Name Spieler Weiss",
    "board_1": "",
    "ident_1": "",
    "team_1": "",
    "blackno": "8",
    "name_2": " Name Spieler Schwarz",
    "board_2": "",
    "ident_2": "",
    "team_2": "",
    "result_1": "0.5",
    "result_2": "0.5",
    "forfeit": ""
  }
]
}

```

Weiter Hinweise zum JSON-Format sind im Internet zu finden.

**\* Daten-Import von Teilnehmerdaten mittels Text-Datei im JSON-Format**

Mit dem JSON-Format ist der Import neuer Teilnehmer sicherer umzusetzen, als mit dem bisherigen CSV-Textformat. Wird dieses Format gewählt, kann eingestellt werden, ob alle Teilnehmerdaten einer Import-Datei oder nur „neue“ Teilnehmerdaten eingelesen werden.

Die Prüfung erfolgt über PKZ-Ident / FIDE-Kennung.

Damit ist es möglich, vor allem bei großen Turnieren, die Teilnehmerdaten von Extern, ohne Doppelmeldung, (schnell) einzulesen.

### Update-Informationen (von Version 9.25 -> Version 9.26)

**\* FIDE-Titel-Report-Formulare IT1 und IT3 angepasst:**

Die FIDE hat die Formulare IT1 und IT3, die für die Anerkennung von FIDE-Titel-Ergebnissen wichtig sind, modifiziert. Neben kleineren Design-Änderungen wurde ein Text bezüglich der Datenschutz-Anforderungen (Privacy Notice) hinzugefügt.

**\* Lizenzierung mit direkter e-Mail-Anforderung verbessert:**

In der vorherigen Version funktionierte die direkte e-Mail-Anforderung aus dem Lizenzierungsfenster teilweise nicht. Dies wurde behoben. Ist einmal eine Neulizenzierung erforderlich, kann im Fenster wo der Lizenzcode eingetragen wird, dieser direkt über eine entsprechende Schaltfläche angefordert werden. Damit sind die Eingaben über die Internetseite (meistens) nicht mehr nötig.

### Update-Informationen (von Version 9.24 -> Version 9.25)

**\* Datenausgabe (Sammelausgaben) um Excel-XML erweitert:**

Die Datenausgaben in der Sammelausgabe (und im Automatik-Modus) wurden um Excel-XML erweitert. Es handelt sich quasi auch um ein XML-Format, das aber auf Excel angepasst wurde (Kopfdaten). Diese Dateien lassen sich deshalb direkt mit Excel öffnen (Dateiendung = XLS).

- \* **Anwendung von „Pseudowertung“ und „Mannschafts-TWZ“ verbessert / geändert:**  
Die Anwendung der „Pseudowertung“ für (Brett)Spieler ohne Wertungszahl im Mannschaftsturnier wurde verbessert und vereinheitlicht.  
Bisher wurde die „Pseudowertung“ in Mannschaftsturnieren nur zur Ermittlung einer Mannschafts-TWZ verwendet, wenn in der Rangliste nach Gegner-TWZ sortiert werden sollte. War für die Mannschaft keine TWZ vorhanden, wurde die „Pseudowertung“ verwendet.  
Jetzt wird die Mannschafts-TWZ direkt mit „Pseudowertung“ ermittelt. Hat also ein Brettspieler keine TWZ, wird stattdessen direkt die „Pseudowertung“ verwendet, um den Mannschafts-Mittelwert zu berechnen.
- \* **Sonderregelung im Keizer-System zur Paarungswiederholung:**  
Auf der Seite Turniereinstellungen-Keizer-System kann jetzt eingestellt werden, ab welcher Rundendifferenz Spieler erneut gegeneinander gepaart werden können. Dies ist wichtig, wenn nur wenige Spieler am Turnier teilnehmen oder am Turniertag anwesend sind, um überhaupt Paarungen zu ermitteln. Da das Keizer-System typischerweise für kleinere Turniere (Vereinsturniere) verwendet wird, und hierbei sowieso der Schwerpunkt darauf liegt, dass alle Anwesenden zum Einsatz kommen, kann der Turnierleiter dies hiermit steuern.
- \* **Verschiedene kleinere Korrekturen vorgenommen**

### Update-Informationen (von Version 9.23 -> Version 9.24)

- \* **Datenübertragung zu Schachserver „Chess-Results.com“ verbessert:**  
In speziellen Fällen konnte es zu Problemen bei der Datenübertragung zu Chess-Results.com kommen. Diese wurde behoben.

### Update-Informationen (von Version 9.22 -> Version 9.23)

- \* **Datenübertragung zu Schachservern „schachturniere.com“ und „Chess-Results.com“ verbessert:**  
Hier gab es noch kleinere Probleme bei einigen Anwendern mit der Datenübertragung. Wurde korrigiert.
- \* **Listengenerator für Kartenerstellung (Teilnehmer/Pairungs-Karten) verbessert:**  
Für beide Kartenarten wurden die zu verwendenden Variablen erweitert. Es stehen jetzt auch hier die allgemeinen Turnierdaten (Schiedsrichter, Datum, usw.) zur Verfügung.

### Update-Informationen (von Version 9.11 -> Version 9.22)

- \* **Spielerzahl pro Turnier von 998 auf 2000 erweitert:**  
Damit ist es nun möglich auch sehr großen Turniergruppen zu organisieren.
- \* **Multilistenanzeige eingebaut:**  
Mit <Umsch+Strg+M> (in <Funktionen>) kann jetzt eine **Multilisten-Anzeige** geöffnet werden. Er wird ein Fenster geöffnet, indem ausgewählt werden kann, welche Listen im Multiformat (also nebeneinander) angezeigt werden sollen. Aktuell ist Paarungsliste und Rangliste möglich.

Paarungsliste / Ergebnisliste der 9. Runde / L1: (1 - 64) X Paarungsliste / Ergebnisliste der 9. R

Einstellungen										Einstellungen			
Paar	Nr.	Teilnehmer	Pkt.	Nr.	Teilnehmer	Pkt.	W	S	At.	Paar	Nr.	Teilnehmer	
1	3	Korobov, Anton	7	20	Ter-Sahakyan, Samvel	7	½	½		65	261	Chittka, Julius	
2	28	Donchenko, Alexander	7	8	Fridman, Daniel	7	½	½		66	290	Koehler, Christian F	
3	31	Lopez Martinez, Josep I	6½	5	Kuzubov, Yuriy	6½	½	½		67	301	Fichter, Fabian	
4	7	Sarana, Alexey	6½	18	Svane, Rasmus	6½	½	½		68	308	Suvorov, Luca	
5	11	Esipenko, Andrey	6½	35	Gareyev, Timur	6½	½	½		69	221	Blom, Vincent	
6	37	Werle, Jan	6½	12	Heimann, Andreas	6½	0	1		70	52	Sanal, Vahap	
7	13	Banusz, Tamas	6½	36	Neiksans, Arturs	6½	1	0		71	57	Baldauf, Marco	
8	14	Bosiocic, Marin	6½	42	Gukesh D	6½	0	1		72	236	Karsay, Pascal	

Zu den Paarungslisten sind auch noch die Varianten „Sortierung nach Alphabet“ und „Sortierung nach Teilnehmer“ möglich, um den Spielern ein schnelleres Finden zu ermöglichen.

Dies ist vor allem sinnvoll für die Anzeige der Paarungsliste bei kleineren bis mittleren Turnieren, da somit (fast) alle Paarungen auf einem Bildschirm angezeigt werden können. Es können auch weitere Monitore angeschlossen sein, die erkannt und in die zur Verfügung stehende Bildschirmfläche einbezogen werden. Im Steuerungsfenster kann auch einfach die Schriftgröße verändert werden, so dass auch hier eine gute Anpassung möglich ist. Zusätzlich können die Listen noch in einer komprimierten Form angezeigt werden, so dass dann möglicherweise eine weitere Liste gleichzeitig dargestellt werden kann. Die genauen Darstellungsmöglichkeiten hängen natürlich von den jeweils verfügbaren Bildschirmen / Beamern ab.

Beispiele:

Bildschirm 1920 \* 1600 Punkte: (Querformat)

Paarungsliste, Normal => 59 Paarungen, Multilisten => 192/256 Paarungen

Bildschirm 1920 \* 1600 Punkte: (Hochformat)

Paarungsliste, Normal => 101 Paarungen, Multilisten => 212 Paarungen(komprimiert)

**\* Selektion von Spielern (Sonderranglisten) mit verschiedenen Attributen verbessert:**

Bereits bisher gab es im Spielerformular (Teilnehmerliste <F2>) die Möglichkeit, den Spielern Sonderattribute zuzuordnen, die dann im Formular für die Selektionen verwendet werden konnten.

In der neuen Version ist dies durch folgende Änderungen verbessert worden:

a) Die Sonderattribute werden mit „X1, X2, X3“ bezeichnet und sind in der Teilnehmerliste ebenfalls sichtbar.

Runde (neu)	Grundeinstell.						Hauptfunkt.		
	ELO	NWZ	At	X1	X2	X3	Tit	FW	Verein /
ame	2620			0			GM		Rochad
an	2603			<input checked="" type="checkbox"/>			GM		SG Porz
em	2590	2612		1			GM		SC Ande
ikhail	2585			2			GM		Rochad
r	2575			2			GM		
is	2550	2541		2			GM		SG 1868

Die Anzeige der Sonderattribute kann mit <Alt-F6> ein- oder ausgeschaltet werden.

b) Die entsprechenden Bezeichnungen wurden im Teilnehmerformular angepasst.

Titel	<input type="text" value="GM"/>	Auswahlfelder (Selektion)		
Attribut	<input type="text"/>	X1	X2	X3
	<input type="text" value="1"/>	<input type="text"/>	<input type="text"/>	<input type="text"/>

c) Die entsprechenden Bezeichnungen wurden im Selektionsformular angepasst

Auswahl						
<input type="radio"/>	Attr.	X1	X2	X3	Wertung(T/E/N)	Geb.
<input type="checkbox"/>	und	<input type="checkbox"/>	und	<input type="checkbox"/>	und	<input type="checkbox"/>
Beschreibung						Maxwert
<input type="text"/>						<input type="text" value="5"/>

\* **Formular „Spieler suchen“ deutlich verbessert:**

Mit **<Alt-S>** kann in den Listen „Teilnehmer, Paarungen, Rangliste“ nach Spielern gesucht werden und dann direkt zu dem jeweiligen Listeneintrag „gesprungen“ werden. Diese Funktionalität ist durch das Hinzufügen einer Ergebnisliste und anderen Funktionalitäten deutlich verbessert worden.

So ändern sich die Listeneinträge direkt mit jeder Eingabe. Außerdem kann nach Verein sortiert und gesucht werden, was auch eine deutliche Verbesserung ist.

TlnNr.	Name	Titel	EL
103	Ahlander, Bjorn	IM	2-
	Verein/Ort	Land	NV
	Lunds Akademiska Schackklubb	SWE	2-

Sortierung nach:

Liste  
 Name  
 Verein

Teile des Suchtextes

Suchname: a

Neue Suche

Sortierung nach: 30

TlnNr	Name	Titel	Verein
▶ 103	Ahlander, Bjorn	IM	Lund:
870	Ahmad, Momin		SK Ot
514	Ahner, Thomas		SC Hc
895	Alcaraz Lopez, Francesc		CE Fo
257	Alok Sinha		Delhi
857	Altunbay, Onder		Karan
355	Alvarez Serrano, Carlos		CD Ex
880	Alvermann, Christian		VfB S
133	Ambartsumova, Karina	WGM	SK Sc

\* **Formular „Mannschaften suchen“ deutlich verbessert:**

Mit **<Strg-Alt-S>** kann in den Listen „Teilnehmer, Paarungen, Ranglisten“ nach Mannschaften gesucht werden und dann direkt zu dem jeweiligen Listeneintrag „gesprungen“ werden. Funktioniert quasi, wie Spieler suchen.

\* **Spielerdaten (FDSB, OESB, SSB) mit Vereinsdatensuche erweitert:**

Beim erstmaligen Öffnen einer Spielerdaten-Datei (Hintergrunddateien, Typ SWISS) wird, wenn Vereinsdaten vorhanden sind, einmalig eine Datei „\*.SWV“ erstellt, die die Spielerdaten nach Verein sortiert zur Verfügung stellt.

In der Spielersuche (Hintergrunddateien) kann diese Datei (automatisch) verwendet werden, um leichter mehrere Spieler eines Vereins auswählen zu können.

Dazu ist ein weiteres Suchfenster für Verein vorhanden. Dieses Suchfenster wird automatisch aktualisiert, wenn zu einem Spieler (Normalsuche) ein Verein gefunden wird.

Es wird jeweils der Spieler in das Turnier übernommen, dessen Daten in den oberen Editorfeldern stehen.



Pos.	Name	Titel	Verein/Ort
1	Wolf,Rainer		SC Weiße Dame
2	Wolf,Rainer		SV Ebersbach
3	Wolf,Rean Andrucheski		
4	Wolf,Reimund		Turn- u. Sportve
5	Wolf,Reinhard		SG Hachenburg
6	Wolf,Reinhard		SU Hirschbichl
7	Wolf,Reinhard		SV Königsspring
8	Wolf,Richard		Post-SV Crimmit
9	Wolf,Richard		Schachklub Schw
10	Wolf,Robert		SC Bad Windshe
11	Wolf,Robert		SC Grunbach
12	Wolf,Robert		SU Hirschbichl
13	Wolf,Roland		Muldental Wilka
14	Wolf,Roland		SG 1951 Sonneb

Suchname	<input type="checkbox"/> Lange Vereinsnamen kürz
wolf r	<input checked="" type="checkbox"/> Suchergebnis mit jeder N
Info:	Neue Suche
Versuch: 116	
MaxPos: 100	Neuer Suchname
DatName: FDSB1904.LST	
Suchname (Verein)	
SC Weiße Dame Ulm e.V.	

Pos.	Name	Titel	Verein/Ort
154	Abt,Samuel		SC Weiße Dame
1931	Armstrong,Paul		SC Weiße Dame
3791	Bathray,Johannes		SC Weiße Dame
4015	Bauersfeld,Michael		SC Weiße Dame
4231	Baur,Norbert		SC Weiße Dame
5057	Belgomri,Sarah		SC Weiße Dame
5841	Berning,Boris		SC Weiße Dame

### Paarungslistenausgabe nach Alphabet, erweitert um Teilnehmernummer:

In den Paarungslisten (Teilnehmer und Mannschaft) konnte bisher eine Paarungsliste ausgegeben werden, die nach Alphabet sortiert war. Jetzt kann auch ausgewählt werden, ob nach Teilnehmer / Mannschaft sortiert werden soll. Dies ist einfacher für Spieler, die Ihre Teilnehmernummer kennen!!

- \* **Datenübertragung an Schachturniere.com verbessert (auch Drucken, Text-Html-Dateien).**  
Bisher konnten in <Turnier> - <Sammelausgaben> - <Daten an Schachserver> die Paarungsdaten der aktuellen Runde und (mit Checkbox) die Paarungsdaten der vorherigen Runde gleichzeitig erstellt / übertragen werden.  
Die Checkbox wurde so modifiziert, dass damit eingestellt werden kann, die Paarungen und Ranglisten **aller** Runden zu erstellen / zu übertragen. Damit ist es einfacher, Ergebnisse aus früheren Runden zu korrigieren und auch Turniere einzustellen, die bereits seit mehreren Runden laufen.
- \* **Formular zur Spielermarkierung für spielfreie Runden (Bye in Runde X).**  
Ähnlich wie mit der Spielerkarte / Mannschaftskarte, wird mit <Funktionen> -<Nichtpaarungsliste...> ein Formular geöffnet, in dem für jeden Spieler „im Voraus, also auch vor der 1. Runde“ eingetragen werden kann, ob der Spieler für eine bestimmte Runde pausiert oder nicht (für offiziell abgemeldete / entschuldigte Spieler).  
Gleichzeitig kann auch bereits ein „kampfloses Ergebnis (W, R/D, L)“ eingetragen werden. Vom Programm wird dies für die entsprechende Runde berücksichtigt!! Dies entlastet den Turnierleiter deutlich, wenn mehrere solcher Fälle im Turnier vorkommen.

Spielerverwaltung: Pausieren in Runde X / Bye

Nummer	Rang	Name					
684	518	Li, Simon					

Runde	1	2	3	4	5	6	7	8
Pausiert	X	-	-	-	-	-	-	-
Ergebnis								

<

X = Runde zum pausieren (Bye) markieren  
W = (Win / Sieg)    R/D = (Remis / Draw)    L = (Verl. /

In diesem Formular können Spieler für eine bestimmte Runde, im Voraus markiert werden! Diese Spieler werden für diese Runde gepaart. Diese Spieler erhalten für diese Runde kein Ergebnis. Allerdings besteht die Möglichkeit diesen Spielern ein Ergebnis zu geben.

Vorher (SeiteAuf)    Nächster (SeiteAb)

Nur Spieler mit Selektion (X = Pause) anzeigen.  
 Nur Spieler mit Selektion (X = Pause) in nächster Runde anzeigen.

Suchname

TinNr	Name	Titel	Verein
681	Kramer, Wolfgang		SG S...
682	Wu, Luka		OSG
683	Hubel, Merten		SF Bi...
▶ 684	Li, Simon		SK Sc...
685	Mueller-Ludwig, Kristin	WFM	SV M...
686	Iglesias Garcia, Jorge		Club...
687	Scheynin, Julia		Karls...

\* **Formular zur Automatik-Einstellungen hinzugefügt**

Über **<Turnier>** - **<Automatik...>** oder die obere Statusleiste kann mit **<Auto>** ein Formular geöffnet werden, mit dem verschiedene Datenausgaben automatisiert durchgeführt werden können.

Diese Aktionen können entweder nach der Paarungsermittlung einer neuen Runde oder mittels **<Sofort Aktion>** durchgeführt werden.

## Automatik- und Timer-Einstellungen

Mit diesem Formular können die wichtigsten (wiederholbaren) Datenausgaben im Turnierverlauf automatisiert werden.

**Automatikmodus**  
 Automatikmodus aktivieren

**Direktausdruck nach Paarungsermittlung**  
 Paarungen der aktuellen (neuen) Runde  
 Rangliste nach der vorherigen Runde

**Daten an Schachserver senden**

**Zeitpunkt**  
 Nach Paarungen der aktuellen (neuen) Runde  
 Zeitgesteuert alle x Sekunden / Minuten   
 Server: Schachturniere.com  
 Server: Chess-Results.com

**Einstellungen zu Sammelausgaben (Drucker, Html, Dateien, Internet...)**

**Zeitpunkt**  
 Nach Paarungen der aktuellen (neuen) Runde  
 Zeitgesteuert alle x Sekunden / Minuten   
 Text-Dateien erstellen  
 Html-Dateien erstellen  
 Html-Dateien an eigenen Internet-Server (Ftp)  
 Ausdrucke erstellen

LfdNr	Fehler	Meldung

- \* **Anzeige der Sonderpunkte in Spielerkarte / Mannschaftskarte verbessert.**  
In der Spielerkarte / Mannschaftskarte können Sonderpunkte (positiv / negativ) vergeben werden. Bisher wurde allerdings in der Karte nur angezeigt, dass Sonderpunkte vergeben wurden. Jetzt wird auch angezeigt, welche Sonderpunkte es sind. Das erhöht die Übersichtlichkeit!!
- \* **FIDE-ELO-Berechnung und individuelle K-Werte.**  
Die FIDE-Elo-Berechnung wurde überarbeitet. Für die Berechnung der neuen Zahlen (Differenzen) wird nicht mehr der Wertungsdurchschnitt aller Gegner und die Punktsomme verwendet, sondern jede einzelne Partie wird separat (siehe FIDE Tabelle) ausgewertet.  
Die Unterschiede sind gering aber so stimmen die Ergebnisse mit manuellen Berechnungen (laut FIDE-Tabelle) überein!!  
Zusätzlich werden individuelle K-Werte (wenn vorhanden) verwendet. Diese sind z.B. in der FIDE-Extended Liste vorhanden und werden beim Einlesen der Hintergrunddaten übernommen.  
Sind individuelle K-Werte vorhanden, werden diese immer verwendet!!
- \* **Verschiedene kleinere Korrekturen vorgenommen**

## Update-Informationen (von Version 9.10 -> Version 9.11)

- \* **Manuelle Nachpaarungen zur aktuellen Runde korrigiert:**  
Wurden Nachpaarungen zur aktuellen Runde durchgeführt und diese dann „manuell“ gesetzt, wurden diese nicht angenommen und die Nachpaarungen konnten nicht durchgeführt werden. Wurden die Nachpaarungen allerdings automatisch ermittelt, gab es keine Probleme.
- \* Verschiedene kleinere Korrekturen vorgenommen

## Update-Informationen (von Version 9.07 -> Version 9.10)

- \* **Lizenzierung vereinfacht durch direktes Senden der Lizenzdaten (auch mit SSL):**  
Im Formular für die Lizenzierung ist in dem Fenster, dass die Freischaltnummer anzeigt eine Schaltfläche hinzugekommen **<Lizenzcode anfordern (Antwort über eMail)>**, mit der die Lizenzdaten direkt an den Lizenz-Server gesendet werden können.  
Diese Funktion war bereits in 9.07 vorhanden.  
Zwischenzeitlich wurde aber die Swiss-Chess Internetseite von <http://www.swiss-chess.de> auf Internetseite von <https://www.swiss-chess.de> (Sichere Seite mit SSL) geändert, um diversen Sicherheits- und Datenschutzerfordernungen zu genügen.  
Dadurch funktionierte diese vereinfachte Lizenzfunktion nicht mehr. Dies wurde behoben.
- \* **Nutzung des Programms unter Windows XP:**  
Obwohl es nicht empfohlen wird, verwenden einige Swiss-Chess-Anwender noch Rechner mit Windows XP. Durch neue Funktionen in der Version 9.xx kam es dazu, dass das Programm unter XP nicht mehr gestartet werden konnte. Dies ist mit der aktuellen Version wieder möglich.
- \* **Programminstallation unter C:\Programme:**  
Obwohl es nicht empfohlen wird (wg. div. Dateispeicherorten), installieren einige Anwender das Programm unter „C:\Programme“. In der vorherigen Version konnte das Programm dort nur mit Admin-Rechten gestartet werden (Fehler). Jetzt werden keine Admin-Rechte mehr benötigt.

## Update-Informationen (von Version 8.97 -> Version 9.07)

- \* **Anpassungen zu den neuen FIDE-Anforderungen 2017 zur FIDE-Freigabe**  
Die Anforderungen an den Paarungsalgorithmus wurden deutlich erweitert und an einigen Stellen verändert. Damit soll sichergestellt werden, dass die Paarungen reproduzierbar sind, um eventuelle Manipulationen (FIDE-Titel) zu erkennen.  
Die dazu erstellten neuen Regeln und Anforderungen wurden implementiert, so dass das Programm in 2018 diese FIDE-Freigabe erhalten kann. Das „**Interim Endorsement Certificate**“ wurde bereits vergeben (<http://pairings.fide.com/images/stories/downloads/swisschessreport.pdf>).  
  
In den Turnierparametern „Schweizer-System-Seite-2“ wurde eine Einstellung für das automatische Ergebnis von „spielfreien Paarungen“ implementiert. Möglich ist Sieg oder Remis. Diese Voreinstellung wird in der Ergebnisliste eingestellt und kann dann nicht mehr geändert werden, wenn das Turnier nach „strengen FIDE-Einstellungen“ eingestellt ist.  
  
In den Eingaben des Formulars „Sonderergebnisse“ wird im „strengen FIDE-Modus“ geprüft, ob es sich um ein nicht erlaubtes Ergebnis handelt. Ist dies der Fall, wird die Eingabe nicht übernommen.  
  
Die Einstellungen zum „beschleunigten Paaren“ (statt Standard-FIDE) wurden modifiziert.  
Es wurde zusätzlich das Schweizer-System mit „Beschleunigtem Paaren“ entsprechend den Vorgaben von „BAKU 2016“ implementiert (Anforderung zur FIDE-Freigabe 2017).  
  
Entsprechend FIDE-Regel VCL.09 darf die Startrangliste nur bis zur maximal dritten Runde umsortiert werden. Nach Paarung der 4. Runde wird eine entsprechende Meldung ausgegeben.

Im „strengen FIDE-Modus“ sind diverse „ungültige“ Ergebnisse nicht erlaubt. Ungültige Ergebnisse (im FIDE-Modus) wie „= - =“ (kampfloses Remis) oder andere werden bei den Ergebniseingaben nicht mehr akzeptiert.

Entsprechende Prüfungen finden in der Ergebnisliste, im Formular Sonderergebnisse, im Formular Einzelergebnisse und in der Spielerkarte statt.

In der Spielerkarte können, um falsche Ergebnisse zu vermeiden, jetzt nur noch Ergebnisse für ungepaarte Spieler (kein Gegner) eingegeben werden.

Es handelt sich dabei um verschiedene Bye-Varianten (FPB=full-point-bye / HPB=half-point-bye / ZPB=zero-point-bye).

Diese können vergeben werden, wenn ein Spieler später in das Turnier eintritt (Nachzügler) oder eine Runde aussetzt (genehmigt).

- \* Werden die Paarungen einer bereits ermittelten Runde neu durchgeführt, werden (im strengen FIDE-Modus) alle Ergebnisse dieser Runde und der folgenden Runden gelöscht!!  
Vor der Paarungsermittlung einer bereits gepaarten Runde wird ein Hinweis angezeigt, dass alle Ergebnisse der folgenden und bereits gepaarten Runden gelöscht werden.  
Wird die Abfrage „bejaht“, wird entsprechend vorgegangen.
- \* **Datenübertragung zum Internationalen Schachserver „Chess-Results.com“ implementiert:**  
Es ist jetzt möglich, neben der bisherigen Datenübertragung an **Schachturniere.com**, auch Turnierdaten an den Internationalen Schachserver „**Chess-Results.com**“ zu übertragen. Dies erfolgt mit **<Turnier> - <Daten an Chess-Results.com senden>**.

Datenübertragung an Chess-Results.com

Statusinfo:  
Status:  
Turnier muss zuerst angemeldet werden.

Anmelden:  
Seriennummer:  
9904130888 / Lizenz Ok.  
Turnier bei Chess-Results anmelden.

Senden:  
Turnier-ID:  
Noch keine Turnier-ID vorhanden.  
Turnierdaten an Chess-Results senden.  
Turniereinstellungen mittels Web-Browser (bei Chess-Results)

OK Hilfe



Während der Schachserver **Schachturniere.com** sich mehr auf den Deutschsprachigen Raum bezieht, ist **Chess-Result.com** neben nationalen Turnieren, auch für internationale Turniere ausgelegt. Die Webseite kann deshalb auch in vielen unterschiedlichen Sprachen angezeigt werden.

Chess-Results.com  
in close cooperation with the  
Administrations- and Pairing-  
program **Swiss-Manager**

Marriott  
REWARDS.  
.....

SPAR  
30%

Logged on: Gast

ARM AZE BIH BUL CAT CHN CRO CZE DEN EGY **ENG** ESP FAI FIN FRA GER GRE INA ITA JPN MKD LTU NED

Home Tournament-Database **AUT championship** Pictures FAQ Online Registration

Calendar Links Contact

Welcome to the tournament database of chess-results.com  
Chess-Results.com is a powerful server dedicated to tournament results.  
The tournament archive of chess-results.com contains more than 275.000 tournaments to European Championships and Chess Olympiads. This is made possible by the Administrations programme for chess tournaments, working very closely with chess federations.

Tournament search Player search

Die Konzepte zur Nutzung beider Schachserver sind unterschiedlich und individuell zu beurteilen. Mit Swiss-Chess ist jetzt jedenfalls sehr einfach, die Daten schnell an einen oder beide Schachserver zu senden.

**Lizenzierung vereinfacht durch direktes Senden der Lizenzdaten:**

Im Formular für die Lizenzierung ist in dem Fenster, dass die Freischaltnummer anzeigt eine Schaltfläche hinzugekommen **<Lizenzcode anfordern (Antwort über eMail)>**, mit der die Lizenzdaten direkt an den Lizenz-Server gesendet werden können.

Damit ist der Umweg über die Internetlizenzierung (Dateneingaben im Lizenzformular [www.swiss-chess.de](http://www.swiss-chess.de) <Lizenz>) nicht mehr nötig. Wenn die Datenübertragung ok. ist, wird die eMail an die angegebene eMail-Adresse gesendet.





### Lizenzierungsdaten ermitteln

Geben Sie bitte die unten aufgeführten Lizenzangaben in die entsprechenden Internet-Lizenzierungsformulare ein.  
**Internet: [www.swiss-chess.de](http://www.swiss-chess.de)**

Sie erhalten dann per eMail einen Lizenzierungscode, den Sie bitte in das zugehörige Eingabefenster eintragen.

Lizenz-Informationen:

Programmnummer	9904730000
Freigabeschlüssel	SWISS-CHESS-1000000000
Anwendereintrag	Ihr Name oder Vereinsname
Freischaltnummer	<input type="text" value="CCC4-C348-734E"/>

Internet vorhanden! Direktübertragung der Lizenzdaten möglich!!

Code

Starten Sie die Lizenzierung mit "Weiter".

Für die Lizenzierung an Rechnern die nicht mit dem Internet verbunden sind, steht das bisherige Internet-Lizenzverfahren weiterhin zur Verfügung.

\* **Brettspieler-Zuordnung im Mannschaftsturnier erweitert:**

In der Brettspielerliste wurde mit <Strg-M> der Befehl „Brettspieler zuordnen (alle)“ hinzugefügt. Zusätzlich zu <Alt-M>. Damit können die passenden Brettpaarungen bereits während der Runde ausgegeben (gedruckt) werden, um anschließend schnell die passenden Ergebnisse eingeben zu können. Wichtig für Mannschaften mit Ersatzspielern!!

\* **Spielerwertungen mit FIDE-ELO erweitert um ELO-Rapid und ELO-Blitz:**

In der Teilnehmerliste und in verschiedenen Spielerformularen können jetzt neben der FIDE-Standard-ELO auch die Daten für ELO-Rapid und ELO-Blitz eingegeben werden. Während z.B. im Teilnehmerformular (Teilnehmerliste - <F2>) immer alle ELO angezeigt werden, hängt es in der Teilnehmerliste davon ab, welche ELO als „Turnier-ELO“ eingestellt wurde. Die Einstellung der „Turnier-ELO“ erfolgt in den Grundeinstellungen, vor der 1. Runde. Weitere Infos dazu sind im Handbuch (Grundeinstellungen) zu finden.

\* **FIDE-Spieler-Downloaddateien modifiziert:**

Mit Swiss-Chess besteht die Möglichkeit, FIDE-Spielerdateien (vorher Download von FIDE-Internetseite) in ein Swiss-Chess eigenes Datenformat zur Verwendung als Hintergrunddateien zu konvertieren. Diese Konvertierung wurde dem aktuellen Stand der FIDE-Spielerdateien angepasst. Neben der bisherigen Standard-Spielerliste wird jetzt die auch die erweiterte „Download full list of players“ (players\_list\_foa.txt), anstelle der vorherigen Variante „LEGACY format“. Bei Verwendung dieser Datei werden auch die ELO-Rapid und ELO-Blitz übernommen. In Zukunft wird auch nur noch diese Datei für die veröffentlichten Daten (Hintergrunddateien) im Internet verwendet.

\* **Korrektur in der Datenermittlung für FIDE-Formulat IT3:**

Wurde das IT3-Formular im Mannschaftsturnier erstellt, stimmte die Zahl der „Unrated“ Spieler nicht, wenn die Pseudomannschaft „Spielfrei“ enthalten war (wg. Brettspieler). Dieser Fehler wurde behoben. Außerdem werden zur Ermittlung aller Zahlen (Rated, Unrated, Titel-Spieler, Federat. usw.) nur noch Spieler gezählt, die mindestens einen Gegner/Ergebnis/Attritut) haben.

- \* **Einstellung zu Rundendatum und Rundenzeit modifiziert:**  
Über die Fenster <Grundeinstellungen> und <Turnierinfo> lässt sich das Fenster für <Rundendatum und Zeit> öffnen und bearbeiten. Zum Einstellen des Datums wurde die Auswahl „Alle Runden ein Tag“ hinzugefügt.
- \* **PGN-Datei erweitert**  
Die Pgn-Datei wurde für Mannschaftsturniere so erweitert, dass ein Kommentarfeld mit den Infos: Runde, Paarungsnummer, Brettnummer hinzugefügt wurde.  
Siehe: [Annotator "Rnd./Pair./Board: 09.002.03"] (Runde 9, Paar. 2, Brett 3)  
Damit lassen sich entsprechende Partien leichter finden.
- \* **Mannschafts-Urkunden hinzugefügt:**  
In der Mannschaftsrangliste können jetzt auch Urkunden (wie im Einzelturnier) erstellt werden.  
Dazu wird die Formularstruktur der „Mannschaftsliste Type 3“ verwendet. Neben den üblichen Angaben, werden die Mannschaftsspieler mit den entsprechenden Daten ausgegeben.  
Hinweis: Die Urkunden-Vorlagen von Swiss-Chess sind nur als Vorschlag anzusehen, können aber mit dem Listengenerator komplett und individuell (inkl. Grafiken) angepasst werden!!
- \* **Paarungs-Sperlliste im Mannschaftsturnier oder Einzelturnier ohne FIDE-Modus**  
Im Schweizer-System Mannschaftsturnier oder auch im Einzelturnier, wenn keine FIDE-Modus, ist es jetzt möglich, bis zu 10 Paarungen zu sperren (verbotene Paarungen). Diese Möglichkeit sollte nur in ganz speziellen Fällen verwendet werden, da damit die eigentlichen Paarungsregeln verletzt werden. Unter Umständen, wird das Turnier auch nicht von der FIDE ausgewertet.
- \* **TWZ-Wertungsattribut in Teilnehmerliste verändert:**  
Bisher wurde das Wertungsattribut verwendet, um „Computer“ mit „X“ kenntlich zu machen, damit diese in den Wertungsberechnungen nicht berücksichtigt werden. Da aber keine Computer mehr im Turnier mitspielen, wird dieses Attribut jetzt verwendet, um „ungültige ELO-Werte“ kenntlich zu machen. Dies sind ELO-Werte von Spielern, die keine FIDE-Elozahl haben, aber zur Sortierung und Paarungsermittlung eine erhalten sollen. Es handelt sich um Pseudo- oder Passiv-ELO („P“). In der Teilnehmerliste wird dies mit „P“ in der Spalte Wertungsattribut angezeigt. Diese Werte werden bei den FIDE-relevanten Berechnungen (ELO, Titel,...) nicht berücksichtigt.  
Die Umschaltung „Normal / Pseudo“ erfolgt mit <Umsch-F3>
- \* **Ermittlung der TWZ wurde erweitert:**  
Die Ermittlung der TWZ im Einzel- und Mannschaftsturnier wurde erweitert um „Nur ELO“ und „Nur NWZ“.
- \* **Sortierung im Einzelspielerturnier angepasst, wg. TWZ-Erweiterung**  
Mit der Erweiterung der TWZ-Ermittlung, wurden auch die Sortierungen im Einzelspieler-Turnier angepasst.  
  
In der Sortierauswahlliste im Einzelspielerturnier waren bisher die beiden Auswahlpunkte:  
5. ELO oder NWZ / Alphabet (ELO vorrangig, wenn vorhanden)  
6. ELO oder NWZ / Auslosen (ELO vorrangig, wenn vorhanden)  
  
Diese wurden geändert zu:  
5. TWZ / Alphabet (TWZ-Einstellung: „TWZ-INFO“)  
6. TWZ / Auslosen (TWZ-Einstellung: „TWZ-INFO“)  
  
Dabei wird der Text TWZ-INFO der jeweiligen TWZ-Einstellung (in Turniereinstellungen) angepasst!!
- \* **Attribut-Feld in FIDE-Hintergrunddatei:**  
Da bei der FIDE-Turnier-Auswertung Probleme gibt/gab, wenn das Teilnehmer-Attribut-Feld (M/W) leer bleibt, wird jetzt in der FIDE-Datei immer „M“ eingetragen, wenn kein „W“ vorhanden ist.
- \* **Berechnungen zu Titelauswertungen korrigiert:**  
Titelauswertung bezüglich der prozentuellen Titel-Gegner geringfügig aber entscheidend geändert.  
Es müssen für diverse Titel mindestens 1/3 der entsprechenden Gegner vorhanden sein. Bei einem 9-rundigen Turnier also 3 Gegner => 1/3. Bisher musste es mehr als ein Drittel (> 333) sein. Dies wurde korrigiert.
- \* **Kreuztabellenausgabe korrigiert:**

Die Ausgabe der Kreuztabelle im Rundenturnier mit Doppelzeilen funktionierte nicht für Turniere mit mehreren Durchgängen. Die Funktion war gesperrt, wenn mehr als eine Partie pro Runde eingestellt war. Jetzt werden so viele Zeilen ausgegeben, wie Durchgänge gespielt werden.

\* **Diverse weitere kleinere Korrekturen und Fehlebehebungen**

### **Update-Informationen (von Version 8.96 -> Version 8.97)**

- \* In der vorherigen Version 8.96 konnte es in einigen Fällen vorkommen, dass die Mannschaftswertung im Einzelspielerturnier nach Schweizer-System nicht korrekt funktionierte. Dies wurde behoben.
- \* In die NWZ/ELO-Berechnung von Mannschaften im Einzelturnier nach Schweizer-System wurden bisher alle Spieler, die zum Verein gehören (und eine Wertung haben) berücksichtigt (Durchschnittswertung), nicht nur die tatsächlich für die Mannschaft wirksamen Spieler. Jetzt werden nur die NWZ/ELO dieser Spieler (z.B. 4 Spieler / Mannsch.) in die Berechnung einbezogen.

### **Update-Informationen (von Version 8.95 -> Version 8.96)**

- \* Es gab ein Problem mit dem Speichern von mit dem Listengenerator veränderten FIDE-Formularen IT1 und IT3 unter einem neuen Dateinamen. Der neue Dateiname wurde beim erneuten Starten des Listengenerators nicht korrekt im Dateifenster angezeigt oder ging verloren. Dies wurde überarbeitet.
- \* Die FIDE hat für die ELO-Berechnung des Gegner-Wertungsschnitts die max. Differenz von 350 auf 400 Punkte geändert. Berechnung entsprechend geändert.
- \* Ab Version 8.94 wurden neue Farben in der Teilnehmerliste implementiert, um „nichtgepaarte“ Spieler einer Runde besser kenntlich machen zu können. Dies war bei „spielfrei“ nicht korrekt umgesetzt.

### **Update-Informationen (von Version 8.93 -> Version 8.95)**

\* **Schachlinks.com wird zu Schachturniere.com:**

Der Schach-Server **Schachlinks.com** wurde in **Schachturniere.com** umbenannt und im Konzept verbessert.

Wie bisher, wird der Schach-Server **Schachturniere.com** eine einfache Möglichkeit zur Veröffentlichung von Swiss-Chess Turnieren auf dem Schach-Server oder der Weiterleitung der Tabellen auf eigene Internetseiten ermöglichen, ohne dass der Anwender spezielle Internetkenntnisse benötigt. Zusätzlich wurden weitere Möglichkeiten für den Anwender geschaffen, seine Turniere optimal auf **Schachturniere.com** zu verwalten.

Für die Zukunft ist auch geplant auf **Schachturniere.com** ein Spieler-Anmeldesystem zu implementieren, mit dem dann die gemeldeten Spielerdaten direkt in Swiss-Chess übernommen werden können.

Daten an Schach-Server senden (Xml-Format)

**Anmeldedaten Server**

Benutzername (eMail)  
swiss-chess

Passwort  
oooooooo

Login      Neuanmeldung

**Turnierdaten / Id = 2810**

Id.-Nr.	Startdatum	Enddatum
2810	04.04.2016	04.04.2016

Turniername (Datenübertragung an Server)  
EinzOpen

Neues Turnier am Server anmelden

---

Listen: 300: OK

0 (0)

xx\*      Turnierdaten (Tabellen) übertragen      Turnier-Zusatzinfos übertragen

Daten anzeigen      Übertragung abbrechen

---

**Vorhandene Turniere auf dem Server**

Nr.	Name	Start	Ende
11	2788:Sfmop97-800X1Y	25.01.16	25.01.16
12	2787:Sfmop97-800X1Y-Test	25.01.16	29.01.16
13	2786:DmoSwiss567	04.01.16	04.01.16
14	2785:DmoSwiss1234	21.12.15	21.12.15
15	2784:DmoSwisskkk	15.12.15	15.12.15
16	2781:Sfmop97-800X1Z13	11.12.15	11.12.15
17	2780:Sfmop97-800X1Z12	10.12.15	10.12.15
18	2779:Sfmop97-800X1Z11	10.12.15	10.12.15
19	2778:Sfmop97-800X1Z10	10.12.15	10.12.15
20	2777:Sfmop97-800X1Z9	10.12.15	10.12.15

Aktuelles Turnier setzen

**Vorhandene Tabellen auf dem Server**

Nr.	Tabellen (2788)	Sendezeiten
1	Paarungstabelle Einzelturnier (3)	25.01.2016 20:37
2	Paarungstabelle Einzelturnier (Alpha)	25.01.2016 20:37
3	Rangliste Einzelturnier (3)	25.01.2016 20:37
4	Teilnehmerliste Einzelturnier	28.01.2016 22:21
5	Kreuztabelle Einzelturnier	25.01.2016 20:37
6	Fortschrittstabelle Einzelturnier	25.01.2016 20:37
7		
8		
9		
10		

Tabellen aktualisieren

In diesem Zusammenhang wurde auch das Fenster zur Datenübertragung an den Schach-Server (<Turniere> - <Sammelausgaben (Drucker, Internet,...> - <Daten an Server senden>) komplett überarbeitet.

Neben der Anmeldefunktion / Login und der Datenübertragung wird jetzt auch eine bessere Information über vorhandene Turniere, bzw. den Stand der übertragenen Tabellen angezeigt.

Damit sollte es auch den Swiss-Chess-Anwendern, die keine Internetspezialisten sind, besser gelingen Turnierdaten sehr schnell im Internet zu veröffentlichen.

Weiter Informationen sind unter **Schachturniere.com** zu finden.

\* **Erstellung eigener Hintergrunddateien:**

In der Erstellung von eigenen Hintergrunddateien auf Basis der DSB-Spielerdaten hatte sich in der Version ein Fehler eingeschlichen der dazu führte, dass keine Spielerdaten-Konvertierung vorgenommen werden konnte. Wurde korrigiert.

\* **Datums-Einstellungen zum Turnierstart, bzw. Turnierende:**

In den Fenstern „Turnierinformationen“ und „Schach-Server-Schachturniere“ wurden zur Einstellung des Start- und Enddatums Kalenderelemente verwendet. Da das Startdatum nicht später als das Enddatum sein darf, konnte das Startdatum nicht verstellt werden, ohne vorher das Enddatum einzustellen. Das war unpraktisch!! Jetzt kann das Startdatum beliebig eingestellt werden. Ist es höher als das Enddatum, wird das Enddatum automatisch mitgeführt und auf das neue Startdatum gesetzt.

**Update-Informationen (von Version 8.90 -> Version 8.93)**

\* **Programmfreigabe (Endorsement) für FIDE-Turniere:**

Das Programm wurde nach eingehender Prüfung durch die FIDE (FIDE Swiss Pairings Program Commission) freigegeben (Endorsement Procedure) für die Durchführung von FIDE-Turnieren nach

Schweizer-System.

In den letzten Jahren hat die FIDE-Kommission das Paarungsverfahren (Algo) für Schweizer-System im Detail neu definiert, bzw. exakter beschrieben. Das Ziel besteht darin, dass die von verschiedenen Turnierprogrammen erstellten Paarungen quasi identisch und damit überprüfbar sind.

Dies war allerdings nur durch einen entsprechend hohen Aufwand in der Programmentwicklung, aber auch im Test der resultierenden Paarungen, möglich.

Ein Test von ca. 6000 Turnieren mit ca. 60000 Runden erbrachte eine Übereinstimmung von ca. 99,80% aller Runden und ca. 99,98% aller Paarungen mit den Referenzergebnissen.

Damit wurde die geforderte Paarungsqualität deutlich eingehalten und dementsprechend die FIDE-Freigabe erteilt.

\* **Paarungs-Algorithmus an neue FIDE-Paarungsregeln angepasst:**

Der Paarungsalgorithmus für Schweizer-System wurde komplett neu erstellt und den aktuellen (Rules Istanbul 2012) FIDE-Regeln entsprechend umgesetzt.

Die FIDE-Regeln selbst sind unter „<https://www.fide.com/fide/handbook.html?id=18&view=category>“ (Dutch-System) zu finden.

\* **FIDE-Pairing-Checker (FPC) hinzugefügt:**

Entsprechend den FIDE-Anforderungen zur Programm-Freigabe, muss auch ein Paarungschecker vorhanden sein. Es handelt sich hierbei um ein Programm (Konsolenprogramm) mit dem Paarungen, die in Form einer FID-Datei / TRF-Datei vorliegen (üblicherweise von Fremdprogrammen) getestet werden können. Bei Swiss-Chess ist dies das Programm „...FPC\winswiss\_console.exe“. Wird es ohne Parameter aus einer Konsole (DOS-Oberfläche) gestartet, wird ein Hilfetext ausgegeben.

\* **Weitere Anpassungen an die FIDE-Vorgaben:**

Im Zusammenhang mit der FIDE-Freigabe wurden neben dem Paarungs-Algorithmus noch folgende Anpassungen durchgeführt:

- a) In diversen Anzeigetexten (z.B. Paarungsmodus) wird neben der Info „Fide-Modus“ noch die Info zum Paarungsverfahren (Dutch-Algo) angegeben.
- b) Der FIDE-Paarungsmodus ist in den Voreinstellungen (neues Turnier) gesetzt. Vorher war es der generelle Schweizer-System-Modus. Zusätzlich wird durch ein weiteres Infowindow bei der Einstellung des Paarungsmodus oder der Paarung zur 1. Runde ein entsprechendes Hinweistext angezeigt, um den Modus eventuell zu wechseln (für nicht FIDE-Turniere), da nicht alle Einstellungen verwendet werden können.
- c) In den Turniereinstellungen (Allgemein-1) kann die 3-Punkte-Regel ausgewählt werden. Für den FIDE-Modus wurde diese Einstellung gesperrt.
- d) Im FIDE-Modus ist kein Verein- und Verbandstest erlaubt. Diese Einstellungen waren bereits bisher gesperrt. Jetzt sind diese Einstellungen auch deaktiviert „eingegraut“.
- e) In der Spielerkarte (Teilnehmerliste F9) wurde die Funktion „Sonderpunkte“, für den FIDE-Modus, deaktiviert. Wird im Schweizer-System eigentlich nicht benötigt. Eher für Mannschaftsturniere und Brettwertungen gedacht.
- f) Mit der Funktion <Turnier> - <Neu> kann jetzt auch eine TRF/FID-Datei eingelesen werden, um daraus ein Turnier zu erstellen (FIDE-Forderung). Eventuell sinnvoll zur Prüfung anderer Turniere.

\* **Listengenerator Datenausgaben korrigiert:**

Bei der Datenausgabe mit dem Listengenerator wurden teilweise „seltsame Zeichen“ (wie Chinesisch) angezeigt. Dies war ein Initialisierungsfehler. Wurde behoben. Ebenso einige andere, kleinere, Ausgabefehler.

Bei Sammelausgaben von Paarungen der vorhergehenden Runde, waren anschließend die Paarungskarten der aktuellen Runde nicht korrekt. Wurde behoben.

\* **Keizer-System Fehler, wenn Spieler gelöscht wurden:**

Im Keizer-System kam es zu einem Fehler, wenn Spieler während dem Turnier gelöscht wurden, da dann die Spieler-Zuordnung nicht mehr stimmte. Wurde behoben.

\* **Dateinamensfehler in Sammelausgaben:**

Wurden Dateinamen verwendet, die einen Punkt vor der Datei-Erweiterung enthalten (z.B. 1.Test-Open.SWT) funktionierte die automatische Dateinamen-Erweiterung für Sammelausgaben usw. in Dateien (html, txt,...) nicht korrekt. Wurde behoben

\* **Die FIDE-Ausgabedatei (FID-Datei) wurde angepasst:**

Die für die Turnierauswertung durch die FIDE benötigte Datei (FID-Datei) wurde, mit verschiedenen Anpassungen, an die aktuellen FIDE-Anforderungen angepasst.

- \* **Darstellung vieler Paarungen auf einem Beamer:**  
Da bei vielen Turnieren mittlerweile Beamer eingesetzt werden, besteht das Problem der Darstellung aller Paarungen auf einem Ausgabemedium.  
Zur Abhilfe wurde für den Listengenerator eine neue Paarungs-Darstellung erstellt (**Name = xxxx**), mit der sich 100 Paarungen auf einer Seite darstellen lassen.  
Zu finden unter „...\\Listen\\BasisListen\\Paarungsliste-2X-100Paar.LPL“
- \* **FIDE-Formular IT1 modifiziert (CERTIFICATE OF TITLE RESULT):**  
Im Formular zur FIDE-Titel-Bestätigung (CERTIFICATE OF TITLE RESULT) wurde auf Wunsch der FIDE das Feld „**Date of Birth**“ (uninteressant), geändert in den Turnierort „**Event City**“. Diese Info ist wichtig für die Turnierauswerter der FIDE!!
- \* **Anpassungen am Listengenerator mit FIDE-Formularen IT1 / IT3:**  
Wird der Listengenerator für die Formulare IT1 / IT3 verwendet, wurde der Dateiname im 2. Auswahlfeld nicht gespeichert, wenn das Formular als veränderte Version (vom Anwender) bearbeitet wurde. Dies ist jetzt möglich.  
Wird der Listengenerator für die Formulare IT1 / IT3 verwendet, funktionierte die Ausgabe der Kopien-Anzahl nicht (immer 1). Wurde behoben.  
Im Formular IT1 müssen die weiblichen Normen mit WIM, WGM, statt WG, WI angegeben werden.  
Wurde geändert.
- \* **Spielerdaten-Import für Belgische DFB-Daten modifiziert:**  
Da die FIDE mittlerweile mehr als 8 Zeichen für die FIDE-ID verwendet, funktionierte der Import der Belgischen Spielerdaten mittels DBF-Datei nicht mehr. Deshalb wurde das entsprechende DBF-Feld von 8 nach 10 Zeichen erweitert.  
Zusätzlich wurde die Beschriftung im Konvertierungsfenster geändert (FRBE-KBSB-KSB dBase file).
- \* **Datenübertragung mit FTP:**  
Mittels der Datenübertragung FTP kann ein Turnierleiter die Ergebnisse (Sammelausgabe) direkt auf einem (eigenen) Server zur Weiterverarbeitung senden.  
In der Ftp-Datenübertragung war ein Fehler vorhanden, wenn versucht wurde Daten in das Root-Verzeichnis, statt in ein Unterverzeichnis, zu senden. Wurde behoben.
- \* **DWZ-Berechnung angepasst:**  
Die DWZ-Berechnung wurde (für Spieler mit DWZ) an den aktuellen Stand der „Wertungsordnung / Ordnungsbestimmungen zur DWZ-Spielstärkebewertung, Stand Mai.2014“ angepasst. Die Änderungen betrafen im Wesentlichen die Korrekturfaktoren für Jugendliche und niedrige DWZ zur Ermittlung des E-Faktors (Beschleunigungsfaktor / Bremszuschlag)
- \* **Darstellung von Teilnehmern, die in früherer Runde nicht gepaart wurden:**  
In Swiss-Chess ist es möglich, Teilnehmer während des Turniers zu deaktivieren und wieder zu aktivieren. Deaktivierte Teilnehmer werden in einer aktuellen Runde nicht gepaart. Deaktivierte Teilnehmer werden in der Teilnehmerliste auch mit einer anderen Farbe kenntlich gemacht. Werden diese Spieler wieder aktiviert, erhalten sie die entsprechende „normale“ Farbe.  
Wird nun das Turnier (z.B. zur Prüfung) in den Runden zurückgestellt, war bisher nicht erkennbar, wer in einer bestimmten Runde nicht gepaart wurde.  
Teilnehmer, die in einer früheren Runde nicht gepaart wurden, werden jetzt in der Teilnehmerliste für die jeweilige Runde mit hellgrauem Hintergrund angezeigt.
- \* **ASCII-Export der Teilnehmerdaten:**  
Beim ASCII-Export (F8) der Teilnehmerdaten in eine andere Datei (sinnvoll zur Aufteilung der Teilnehmer in mehrere Turniere), wurde das vorhandene Selektionszeichen der selektierten Spieler in der Teilnehmerliste fehlerhafterweise gelöscht. Wurde behoben.
- \* **Teilnehmerliste mit Kommandos zur besseren Anzeige aktiver/deaktiver Teilnehmer:**



In der Teilnehmerliste wurden drei weitere Kommandos implementiert (unter <Aktion>) um nach allen/aktiven/deaktiven Spielern zu selektieren. Es werden jeweils nur die ausgewählten Spieler in der Liste angezeigt.

- \* **Direkte Ergebnisübernahme in angezeigte Rangliste:**  
Ist im Einzel- oder Mannschaftsturnier neben der Ergebnisliste auch die Rangliste geöffnet, wird die Rangliste jetzt mit jeder Ergebniseingabe aktualisiert. Bisher musste immer die Schaltfläche <Akt.> (Aktualisieren) betätigt werden.  
Damit ist die Rangliste immer auf dem aktuellen Stand der Ergebnisse. Dies gilt auch bei Sonderergebnissen usw.
- \* **Inoffizielle ELO-Auswertung angepasst:**  
Die inoffizielle ELO-Auswertung (K-Faktor) wurde auf den aktuellen FIDE-Stand (Handbuch 2014) angepasst.  
Als Standard gilt jetzt K=20. Unter <Turnier> - <Ausgabeeinstellungen> kann jetzt noch folgende Modifizierung eingestellt werden: „K = 10 wenn ELO > 2400 / K = 40 wenn Alter < 18, ELO < 2300“.
- \* **Sonderpunkte nicht für Buchholz / Sonneborn-Berger**  
In der Spielerkarte (Teilnehmerliste – F9) können „Sonderpunkte“ für Spieler oder Mannschaften eingetragen werden. Diese werden jetzt nicht mehr für die Berechnung von Buchholz oder Sonneborn-Berger verwendet. Für diese Berechnungen werden nur noch „richtige Ergebnisse“ (Rundenergebnisse) verwendet.
- \* **Erweiterung zum Modus „Beschleunigtes Paaren“**  
Wird in den Turniereinstellungen <Schweizer-System (Seite 2)> gewählt, kann dort für die Paarungsermittlung das System „Beschleunigtes Paaren“ eingestellt werden. Bisher war es dort nur möglich, die Startgruppen fest mit Divisionen durch 2/3/4 einzustellen. Statt der Division durch 4 wurde eine Auswahl zur „Individuelle Gruppeneinstellung“ ermöglicht.  
Die konkrete Einstellung der Gruppengröße wird dann vor der Paarungsermittlung der ersten Runde durchgeführt, da erst zu diesem Zeitpunkt die genaue Anzahl der zu paarenden Spieler bekannt ist.

### Update-Informationen (von Version 8.89 -> Version 8.90)

- \* **Korrektur der Farbzuordnungen bei Nachzüglern:**  
Wenn Spieler erst zur zweiten Runde am Turnier teilnehmen, erhalten diese für die 1. Runde keine Farbe, da nicht gespielt. Dies konnte aber in der Version 8.89, je nach Ergebnissen der 1. Runde, zu unkorrekten Paarungen in der unteren Turnierhälfte führen.
- \* **Datei zur Ergebnisübermittlung an FIDE überarbeitet:**  
Die FID-Datei wurde an die neuen Anforderungen der FIDE angepasst. Bei kampflösen und gepaarten Ergebnissen, wird ebenfalls die Farbe ausgegeben (vorher keine Farbe). Um kampflöse Ergebnisse (Sieg, Remis, Verlust) ebenfalls nachvollziehen zu können, werden diese ebenfalls in der Datei ausgegeben und da kein Gegner vorhanden ist, wird dieser mit „0000“ gekennzeichnet.

### Update-Informationen (von Version 8.88 -> Version 8.89)

- \* **Anpassungen des Zeichensatzes für die Datenübertragung nach „schachlinks.com“.**  
Durch interne Anpassungen der Zeichensätze (ANSI / Unicode) kam es bei der Datenübertragung zu „schachlinks.com“ zu dem Problem, dass Umlaute nicht mehr gesendet und stattdessen „?“ angezeigt wurden. Dies wurde korrigiert.

#### Hinweis:

Bei „schachlinks.com“ handelt es sich um einen Schach-Server, über den alle Swiss-Chess-Turnierdaten (siehe Turnier – Sammelausgaben – Daten an Server senden), direkt über die Internetseite [www.schachlinks.com](http://www.schachlinks.com) veröffentlicht werden können.

Der besondere Clou dabei ist, dass die an „schachlinks.com“ gesendeten Turnierdaten auch unmittelbar auf die eigene Homepage (kleines Skript einfügen) weitergeleitet und veröffentlicht werden können.

## Update-Informationen (von Version 8.83 -> Version 8.88)

- \* **Kleinere Anpassungen des Paarungsalgorithmus an aktualisierte FIDE-Regeln.**  
Es wurden verschiedene Optimierungen (83. FIDE Kongreß Istanbul 2012) durchgeführt.
- \* **Das Format für die NWZ-Auswertungen durch den der Schweizer Schachbund wurde umgestellt.**  
Vom SSB wurde ein neues Datenformat für die Turnierauswertungen definiert. Dies wurde entsprechend umgesetzt. Die alten Formate (PAU/TAU) wurden entfernt.
- \* **Feste Brettnummern auch im Keizer-System.**  
Bisher konnten im Keizer-System keine festen Brettnummern eingestellt werden. Dies ist jetzt möglich.
- \* **Neues FIDE-Datenformat für Spielerdaten erweitert.**  
Die FIDE stellt seit 2012 die Spielerdaten in einem neuen Format zur Verfügung. Dies wurde für Swiss-Chess bereits berücksichtigt (s. u.). Allerdings gibt es jetzt auch eine erweiterte FIDE-Spielerdatei, die alle von der FIDE registrierten Spieler enthält.  
Dies sind alle Spieler, die eine FIDE-ID haben, unabhängig ob eine ELO vorhanden ist oder nicht (Hinweis: Auch Rapid-ELO und Blitz-ELO).  
Dieses (erweiterte) Dateiformat kann jetzt ebenfalls mit Swiss-Chess zu einer Hintergrunddatei konvertiert werden.  
Hinweis: Die FIDE-Originaldateien stehen auf der FIDE-Homepage (Download) zur Verfügung.
- \* **Beschleunigtes Paaren auch für Mannschaftsturniere.**  
Das beschleunigte Paarungsverfahren im Schweizer-System war bisher nur im Einzelspieler-Turnier möglich. Jetzt auch bei Mannschaftsturnieren.
- \* **Berechnung der Sonneborn-Berger-Wertung für Mannschaftsturniere verbessert.**  
Sind als Erste-Wertung „Mannschaftspunkte“ eingestellt, wurde SoBerg analog zu den Einzelspieler-Turnieren berechnet. Für die Nutzung des Programms bei der ECU (Mannschafts-Europa-Meisterschaft) wurde die Berechnung der SoBerger-Wertung entsprechend dieser Regularien verändert.  
Es wird bei der Berechnung immer die jeweiligen Brett-Ergebnisse mitberücksichtigt (Ergebnis \* Mannschafts-/Brettunkte, z.B. 3,5 \* MannPunkte).  
Damit ist eine bessere Differenzierung möglich und Mannschaften, die hoch gewinnen haben auch eine entsprechend höhere Wertung.
- \* Diverse kleinere Verbesserungen.

## Update-Informationen (von Version 8.82 -> Version 8.83)

- \* **Neues FIDE-Datenformat für Spielerdaten.**  
Das FIDE-Datenformat für Spielerdaten wurde geändert (Struktur wurde verbessert). Die Funktion zum Erstellen einer Swiss-Chess-Hintergrunddatei, aus FIDE-Daten, wurde entsprechend angepasst. Dies ist wichtig für Turnierveranstalter, die sich eventuell schnell eigene Dateien erstellen möchten, falls diese noch nicht auf der Swiss-Chess-Internetseite zur Verfügung stehen sollten. Das „alte“ FIDE-Format wird nicht mehr unterstützt.
- \* **Variablen für verschiedene Formulare mit Listengenerator hinzugefügt.**  
In verschiedenen Formularen (z.B. FIDE-Liste-IT3, für Schiedsrichter-Nachweise) fehlten die Variablen für max. Rundenzahl, max. Durchgang und die zusätzlichen Spieler-Info-Felder (Spielerformular, FIDE-IT1). Diese wurden hinzugefügt.
- \* **Farbe „Schwarz“ für 1. Spieler in 1. Runde korrigiert.**  
Leider hatte sich in der letzten Version (8.82) ein Fehler zur Farbzuteilung in der ersten Runde, im Zusammenhang mit der Farbzuteilung nach Zufall, eingeschlichen. Wurde die Farbe des 1. Spielers auf Schwarz festgelegt, bekam er trotzdem Weiß. Wurde behoben.
- \* **Korrektur zur Paarungsermittlung durchgeführt.**

Durch die Integration des neuen FIDE-Paarungsalgorithmus (82. FIDE Congress in Krakow 2011, siehe unten) in die Versionen 8.81/8.82 hatte sich leider ein Fehler eingeschlichen, der in seltenen Fällen zu unkorrekten Paarungen in der 2. Runde führen konnte. Wurde behoben.

### Update-Informationen (von Version 8.81 -> Version 8.82)

\* **Kleinere Programmkorrekturen.**

Bei Verwendung des neuen FIDE-Titel-Formulars IT1 (ab Version 8.81 verfügbar) wurden die NWZ-Spalte in der Teilnehmerliste mit falschen Werten beschrieben. Dies wurde behoben. Zusätzlich wird bei der alphabetischen Sortierung der Teilnehmerliste nicht mehr zwischen Gross- und Kleinbuchstaben unterschieden. Damit werden auch Namen wie „de Name...“ korrekt einsortiert.

### Update-Informationen (von Version 8.72 -> Version 8.81)

\* **Paarungsalgorithmus an die neue Fassung (82. FIDE Congress in Krakow 2011) angepasst.**

Die Paarungsregeln haben sich nur geringfügig geändert. Im Wesentlichen handelt es sich um eine schriftliche Präzisierung der bisherigen Regeln, um einige ungenau beschriebene oder fehlende Regeln klarer und eindeutiger zu beschreiben.

Die eigentlichen Änderungen sind:

In A2 wurde die Reihenfolge für FIDE-Titel etwas geändert (FM/WIM vertauscht).

Die Floater / Schwimmer wurden genauer beschrieben und auch die Aufhebungsreihenfolge der Floater-/Schwimmer-Regeln, wenn keine Paarungen ermittelt werden können.

Die Verfahrensweise / Reihenfolge bei Austausch zwischen oberer und unterer Hälfte wurde präziser definiert. Es wurde ein kleiner Software-Algorithmus hinzugefügt, um zu berechnen wie die Austauschreihenfolge vorgenommen werden soll. Außerdem wurden die Anzahl der Austausche von 2 auf bis zu 4 Spieler erweitert.

\* **FIDE Titelnorm-Ermittlungen wurde auf den aktuellen Stand gebracht.**

Die Ermittlung zur Titelnorm (zuletzt geändert 2004) wurde auf den Stand des aktuellen FIDE-Handbuches gebracht.

Im Fenster für die Titel-Ausgabe-Einstellungen wurde das Selektionsfeld „Auswertung nach Performance“ entfernt, da diese Auswahl unnötig ist und die Auswertung immer „nach Performance“ ermittelt wird.

Folgende Änderungen wurden berücksichtigt:

- 1) Die Mindest-Rating-Werte (ELO-Anhebung) wurden geändert  
(vorher: GM=2250, IM=2100, WGM=2050, WIM=1900  
jetzt: GM=2200, IM=2050, WGM=2000, WIM=1850)
- 2) Es wird nur eine Anhebung (schwächster Spieler) durchgeführt (vorher 2 Spieler)
- 3) Die Mindest-Performance-ELO wurde um den Wert „1“ gesenkt (GM=2600, statt 2601 usw.).
- 4) Es wird geprüft, ob die Mindest „Average Rating (FIDE-HB 1.49a) erfüllt ist.
- 5) Es wird geprüft, ob das „Mindest-Score“ (in Prozent) (FIDE-HV 1.49a) erfüllt ist
- 6) Die Ermittlung der Mindest-Titelträger den neuen Anforderungen (1\*IM = 1\*GM usw.) angepasst (1.45b – 1.45e).
- 7) Die Doppelausgabe von Normen wurde „abgeschaltet“. Es wird jetzt immer nur die höchste Norm ausgegeben.

\* **FIDE-Titel-Formular IT1 (Certificate of Title Result)**

Es wurde das im FIDE-Handbuch enthaltene Formular IT1 mit dem Listengenerator nachgebildet.

Das Formular muss bei der FIDE eingereicht werden, wenn Titelnormen beantragt werden (aus Schweizer-System-Turnieren). Da bei der Ausgabe (Drucken,...) des Formulars alle benötigten Daten des jeweiligen Spielers zur Normermittlung eingetragen werden, ist es damit sehr einfach diese zu beantragen.

Das Formular wird über <Sonderfunktionen> - <Dateien zur ELO- oder NWZ-Auswertung erstellen> - <FIDE Report: Certificate of Title Result (IT1)> erstellt.



Programm zur Organisation von Schachturnieren  
Dipl.-Ing. Franz-Josef Weber, 40859 Erkrath, Tel.: 02104 / 44 94 56  
F.-J. Weber, Hard- und Softwareentwicklung

**CERTIFICATE OF TITLE RESULT** GM \_\_\_ IM \_\_\_ WGM \_\_\_ WIM \_\_\_ IT1

Name of Player: Anand		FIDE code:	
Date of Birth: 1919	Place of Birth:	Federation:	
Event:	Start:	Close:	
Chief or Supervising Arbiter:		Number of Games: 0	
Rate of play: P1:	P2:	P3:	No. of Federations: 0
Number of players not from title applicant's federation: 0		Number of rated opponents: 0	
Number of players from host federation: 0		Total number of titled opponents: 0	
Numbers of: GM 0 IM 0 WGM 0 WIM 0 FM 0 WFM 0			

<b>Where applying 1.43e:</b>	No. of Federations: 1	Host Federation: GER
Number of players not from host federation:	0	
Number of players not from host federation holding GM, IM, WGM, WIM titles	0	

Special remarks: \_\_\_\_\_

Rd	Name of Opponent	FIDE id.	Fed.	Rating	Rat. 1.46c	Title	Result
1	Kaidanov			2640	2050		½
2	Khalifman			2645	1600		1
3	Dolmatov			2630	1600		½
4	Shirov			2685	1600		½
5	Kamsky			2645	1600		1
6	Kramnik			2710	1600		0
7	Adams			2630	1600		0
8	Topalov			2670	1600		½
9	Georgiev			2660	1600		0
10	Bareev			2660	1600		0
11	spielfrei						1
12	Malaniuk			2635	1600		0
13	Gulko			2635	1600		0

Number of games: 0	Perform-Rh (1.46c) 0
Norm sought:	Rating Average (1.46c) 0
Score required: 0.0	Score archived: 0.0
(exceeding norm by) (points)	Arbiter's signature: _____
Federation confirming the result: _____	Name of federation official: _____

\* **FIDE-Turnier-Report-Formular IT3 (Tournament Report Form)**

Es wurde das im FIDE-Handbuch enthaltene Formular IT3 mit dem Listengenerator nachgebildet. Diese Formular wird für die FIDE-Schiedsrichter-Auswertungen (Schiedsrichter-Normen,...) benötigt. Neben den Turnier-Stammdaten werden auch alle FIDE Titelträger und Rating-Spieler nach Land usw. sortiert ausgegeben.

Das Formular wird über <Sonderfunktionen> - <Dateien zur ELO- oder NWZ-Auswertung erstellen> - <FIDE Report: Tournament Report Form (IT3)> erstellt.



**Tournament Report Form**

IT3

<b>Federation</b> GER		<b>Name of Tournament</b>							
Country and Place of Tournament				Starting date		Ending date			
Organizer of the Tournament									
Contact Information (Address, phone, fax, E-mail) of the person responsible for information:									
Number of Rounds <b>13</b>		Schedule (number of rounds/day)				Rate(s) of play			
Tournament Type <b>Individual: Swiss-System</b>		Pairing System of a Swiss System Tournament <u>FIDE Based on Rating (Dutch-System)</u> Manual <input type="checkbox"/> Person responsible _____ Computerized <input checked="" type="checkbox"/> Program used <u>Swiss-Chess</u>							
Special Remarks (exceptions in pairings, restart option,...)									
Type	Number	Number of Feds	Host Fed. Players	Other Fed. Players	Type	Number	Number of Feds	Host Fed. Players	Other Fed. Players
Rated	0	0	0	0	Unrated	17	1	0	17
GM	0	0	0	0	WGM	0	0	0	0
IM	0	0	0	0	WIM	0	0	0	0
FM	0	0	0	0	WFM	0	0	0	0
Chief Arbiter and contact information for Chief Arbiter (adress, phone, fax, Email)									
1st Deputy Chief Arbiter									
If more than 20 players									
2nd Deputy Chief Arbiter									
If more than 70 players									
3rd Deputy Chief Arbiter									
If more than 120 players									
4th Deputy Chief Arbiter									

\* **Das Formular für die Turnierinformationen** (aus Grundeinstellungen oder vor einer Dateierstellung für NWZ- / ELO-Auswertung) wurde um weitere Hilfsschiedsrichter erweitert, um diese auch in das FIDE-Turnier-Formular IT3 eintragen zu können (siehe oben).

**Turnierinformationen eingeben**

**Wichtiger Hinweis:**  
 Die Turnierinformationen sind wichtig, wenn das Turnier von den nationalen Verbänden ausgewertet werden soll. Diese Daten zusammen mit den Spielergebnissen in den Auswertedateien

Bei unvollständigen Angaben wird das Turnier möglicherweise oder die Auswertedateien werden an den Turnierveranstalter zurückgegeben.

Turniername (40)

Turnierort (40)

FIDE-Länder-Code (3)

1.Periode Züge/Std. (20)      2.Periode Züge/Std. (20)  
     

Turnierorganisator (60)

Hauptschiedsrichter (60)

Weitere Schiedsrichter (60)

Weitere Schiedsrichter (60)

- \* **Auswahl-Box zur Einstellung des FIDE-Landes des Ausrichters (Host-Federation)**  
 In den beiden Formularen IT1 / IT3 ist auch das Ausrichterland (Host-Federation) anzugeben. Damit dort immer der korrekte FIDE-Länder-Code steht, kann das Ausrichterland im Formular „Turnierinformationen“ mittels Auswahlbox übernommen werden.
  
- \* **Neues Datenformat für Turnierauswertungen des Schweizer Schachbundes**  
 Das bisherige Datenformat für die SSB-Ausgabe zur Turnierauswertung (\*.PAU / \*.TUU) wurde vom SSB geändert. Es handelt sich ebenfalls um eine Textdatei, die aber die Endung „\*.CSV“ hat. Diese Datei kann auch direkt in Excel eingelesen und weiterverarbeitet werden.  
 Die Datei enthält für jede Paarung die entsprechenden Daten (Name, Spielerkennung, Ergebnis,...).  
 Da zunächst noch die alten Dateiformate (PAU, TUU) und das neue Format parallel verwendet werden sollen/können, werden die alten Formate und das neue Format immer gleichzeitig erstellt.
  
- \* **Einstellungserweiterung für die Farbe des 1. Spielers in Runde 1:**  
 In den Turniereinstellungen (Allgemein 1) kann eingestellt werden, welche Farbe der 1. Spieler in der Startrangliste erhalten soll. Die Standardeinstellung ist „Weiss“.  
 Normalerweise soll die Farbe (FIDE-Regel) ausgelost und entsprechend eingestellt werden.  
  
 Da dies aber bei den meisten Turnieren nicht passiert und stattdessen die unveränderte Standardeinstellung (Weiss) verwendet wird, wurde als weitere Einstellung „Zufall“ hinzugefügt. Diese Einstellung ist jetzt auch die Standardeinstellung.  
 Weiterhin kann natürlich die Farbe auch individuell eingestellt werden (nach losen).



**Turniereinstellungen**

Rundenturnier    Schweizer-System (S  
 Knockout-System    Scheveninger

Allgemein (1)

Einzelspielergebnisse werten:

Sieg=1, Remis=½  
 Sieg=3, Remis=1  
 Sieg=3, Rem.-W=1, Rem.-S=1½  
 Weitere Punkte    **Einstellen**

Farbe des 1. Spl. in Runde 1:

Zufall  
 Weiss  
 Schwarz

Farbe Brt. 1 der Heim-Mannsch.:

Weiss  
 Schwarz

Wird die Einstellung „Zufall“ (Standard) verwendet, wird vor der Ermittlung der ersten Runde ein entsprechendes Hinweisfenster angezeigt, in dem die per Zufall ermittelte Farbe angezeigt wird.

**Paarungen der ersten Runde ermitteln**

Info zur Farbermittlung in der ersten Runde:  
 Die Farbermittlung wird entsprechend der Einstellung in den Turnierparametern (Allgemein) durchgeführt.

Aktuelle Farbeinstellung:

**Zufall:**

Farbe für den Spieler mit Startrangelistenplatz 1 in der ersten Runde:

**Schwarz**

**Weiter**    **Abbrechen**

\* Weitere Erweiterungen

- \* Es war ein Fehler in der Ranglisten-/Rangnummern-Ermittlung vorhanden, wenn eine Rangliste manuell verändert wurde und die Runde zurück und wieder nach vorne geschaltet wurde.
- \* Werden Ergebnisse im Einzel-Rundenturnier mittels Kreuztabelle ausgegeben (Drucken, Html,...) und hat das Turnier mehrere Durchgänge, wurden die Ergebnisse der Durchgänge bisher standardmäßig untereinander (Zweizeilen-Modus) ausgegeben.  
Jetzt kann mittels Checkbox festgelegt werden, ob der x-Zeilenmodus verwendet wird oder eine Zeile mit x-Ergebnissen in Folge (wie bei normalen Turnierergebnissen).  
Funktioniert aber nur bei Einzelspielerturnieren. Mannschaftsturniere werden automatisch im Mehrzeilenmodus ausgegeben, wenn mehrere Durchgänge gespielt werden.

Im Fenster zur Daten-Konvertierung für Hintergrunddateien wurde die Auswahl für „Österreichische Spielerdaten“ deaktiviert, da mittlerweile ein vom österreichischen Verband (bzw. Herrn Herzog) eine Datei im Swiss-Format erstellt wird, die natürlich nicht mehr konvertiert werden muss.

Wurden die „Festen Bretter“ an das Ende die Tischnummern eingestellt (mindestens ein Brett), und die Paarungsanzahl verringerte sich (durch deaktivierte Teilnehmer), so wurden durch die automatische Korrektur alle „Festen Bretter“ um die Position „X“ verringert. Das sollte so nicht sein und wurde so korrigiert, dass auch nur die betroffenen Bretter (plus Überlagerungen) korrigiert werden. Zusätzlich wurde auch das Eingabefenster zu den „Festen Brettern“ etwas korrigiert, um einfacher Änderungen in der Brettposition durchführen zu können.

### Update-Informationen (von Version 8.70 -> Version 8.72)

- \* **Sortierfolge bei Kreuztabellenausgabe auf Drucker, Html oder Text korrigiert.**  
Wurde im Rundenturnier die Kreuztabelle aus dem Fenster für **Kreuztabelleneingaben** heraus gedruckt oder Html, usw., konnte nicht mehr die Sortierfolge „nach Rangliste“ ausgegeben werden, obwohl dies ausgewählt wurde. Die Kreuztabelle wurde immer nach Teilnehmerliste erstellt (aus normaler Rangliste heraus aber ok.).
- \* **Fehler bei Übernahme eines „kampflosen“ Bretterergebnisses (3-Punkte-Reglung) in das Mannschaftsergebnis**  
In der 3-Punkte-Reglung für Brettspieler, war noch ein Fehler bei der Übernahme zum Mannschaftsergebnis (**bei kampfloren Ergebnissen**) vorhanden. Dadurch wurde das Mannschaftsergebnis nicht mit den gleichen Werten angezeigt, wie die Summe der Brettergebnisse.
- \* **Mannschaftsranklisten im Einzelspielerturnier mit Angaben der Spiele, Siege,....**  
Jetzt werden auch in der Mannschaftsrankliste eines Einzelspielerturniers die Spiele, Siege, usw. eingetragen. Das war vorher nicht der Fall. Zur Anzeige müssen allerdings auch die entsprechenden Spalten in der Datenausgabe aktiviert werden.
- \* **Anzahl der Einträge für „Feste Bretter“ erweitert.**  
Die Liste der „Festen Bretter“ wurde auf von 10 auf 40 erweitert. Damit sind auch Sonderfälle bei großen Turnieren zu organisieren.

### Update-Informationen (von Version 8.60 -> Version 8.70)

- \* **Die Einstellung zur Korrektur der Buchholzberechnung nach FIDE wurde geändert.**  
In den Turniereinstellungen zum Schweizer-System (Seite-1) kann festgelegt werden, ob die „**Ranglisten-Korrektur nach FIDE**“ durchgeführt werden soll oder nicht. Die Korrekturen selbst beziehen sich auf die Berechnung der Buchholz- und Sonneborn-Berger-Wertung bei „kampflosen“ Ergebnissen (siehe unten zu „virtuellem Gegner“).  
Wird diese Funktion aktiviert (empfohlen und für FIDE-Turniere vorgeschrieben), werden die entsprechenden Korrekturen durchgeführt.  
Wird die Funktion nicht aktiviert, werden auch keine Korrekturen für „kampflose“ Partien durchgeführt. Dies war in der vorherigen Version anders, da dort (unabhängig von der Einstellung) „kampflose“ Partien immer als Remis, für die Buchholzwertung, gewertet wurden.

- \* Die Standard-Einstellung (neues Turnier) für „**Ranglisten-Korrektur nach FIDE**“ wurde jetzt auf „aktiviert“ gestellt. Diese Einstellung wird von der FIDE verlangt und ist auch für größere Turniere zu verwenden.
- \* **Mannschaftsturniere können jetzt auch mit 2 Partien / Runde (pro Brettspieler) gespielt werden.** Dies gilt für Schweizer-System Turniere und auch für Rundenturniere mit Hin- und Rückrunde.

In Fortschrittstabelle wird das Ergebnis mit Farbe jetzt (normalerweise) ohne Schrägstrich ausgegeben. **Also „17s0“, statt 17s/0“.** Dies spart nochmals Platz in der Datenausgabe. Nur wenn kein Farbzeichen vorhanden ist oder das Ergebnis „kampflos“ ist (auch keine Farbe) wird der Schrägstrich **verwendet („17/1“ oder „17/+“).**

- \* **Automatische Teilnehmer-Aktualisierung mit Hintergrunddateien verbessert.** Wird die automatische Aktualisierung mittels Hintergrunddateien (PKZ, ZPS, FIDE-ID) gestartet, öffnet sich ein Fenster mit verschiedenen Einstellmöglichkeiten (wie bisher auch). In diesem Fenster besteht jetzt die zusätzliche Möglichkeit, mit einzelnen Auswahlschaltern festzulegen, welche Teilnehmerdaten, neben den Standarddaten (ELO / NWZ), aktualisiert werden sollen.

#### **Weitere Modifizierungen:**

- \* In der Version 8.60 hatte sich ein Fehler bezüglich der Überschrift in der ELO-Auswertung ergeben. Dort war als Korrekturfaktor „(K20)“ eingetragen, obwohl nur K10 verwendet wird. Dies wurde korrigiert.
- \* Wurde ein Mannschaftsturnier mit Einzel-Ergebnis-Sonderwertung (Sieg = 3P, Remis = 2P, Verlust = 1P, Verlust-kampflos = 0P) durchgeführt, gab es ein Problem, wenn eine/zwei Mannschaften ein kampfloses „0-0 k“ erhalten sollen. Dies wurde korrigiert.
- \* Die Ranglisten-Selektionen funktionierten nicht, wenn für die 2. Und 3. Wertung „Rating-Leistung“ oder „Rating-Differenz“ eingestellt war. Dies wurde korrigiert

### **Update-Informationen (von Version 8.51 -> Version 8.60)**

- \* **Buchholzberechnung entsprechend neuen FIDE-Regeln mit „virtuellem Gegner“ aktualisiert.** Die Buchholzberechnung wurde auf das modifizierte System mit „**virtuellen Gegnern**“ umgestellt. Diese Berechnung ist auf dem FIDE-Kongress in Griechenland Okt. 2009 (Chalkidiki) beschlossen worden. Da es bei einer „**nicht gespielten Partie**“ keinen Gegner (und keine Farbe) gibt, wird hierfür das Konzept des „**virtuellen Gegners**“ eingeführt. Ein „**virtueller Gegner**“ hat zu Beginn der Runde, zu der die „**nicht gespielte Partie**“ angesetzt wurde, die gleiche Punktzahl wie jeder der an der „**nicht gespielten Partie**“ beteiligte Spieler. Für die folgenden Runden wird der „**virtueller Gegner**“ so berechnet, als ob er alle Partien Remis spielen würde.

**Nichtgespielte Partien** werden für alle Spieler, die Gegner mit „**nicht gespielten Partien**“ hatten, wie Remis behandelt (wie bisher auch).

Weitere Hinweise und Beispiele sind in der Programmhilfe zur Beschreibung der Feinwertungen zu finden.

- \* **Weitere Feinwertung „Schmuljan-Wertung“ implementiert.** Bei der Schmuljan Wertung werden die Gesamtpunkte der Gegner addiert, wenn die Partie gewonnen wurde oder subtrahiert wenn die Partie verloren wurde. Remis bleiben in der Wertungsermittlung unberücksichtigt. Damit sind auch neg. Wertungen möglich, wenn z. B. gegen schwächere Gegner (weniger Gesamtpunkte) gewonnen und gegen stärkere Gegner (viele Gesamtpunkte) verloren wurde.

#### **Weitere Modifizierungen:**

- \* Fehler bez. „Spielfrei“ in FID-Datei zur FIDE-Ausgabe beseitigt.

In der FID-Datei war noch ein Fehler enthalten, wenn der Dummyspieler „Spielfrei“ aussortiert wurde. Dadurch wurde die Liste der auszugebenden Teilnehmer nicht korrekt erstellt, da die Position des „Spielfrei“ mit Null belegt war, dieser Teilnehmer aber nicht mitgezählt wurde. Dies wurde korrigiert.

- \* In der Html-Ausgabe wird das „Sonderzeichen“ Blank/Leerzeichen wieder mit „&nbsp;“ ausgegeben. Wird das Leerzeichen nicht mit „Html-Umschreibung“ ausgegeben, gibt es bei einigen Browsern (Firefox) Probleme mit der Darstellung von Tabellen. Das Umschreibungs-Zeichen wurde in der vorheriger Version weggelassen, um „kleinere“ Html-Dateien zu erstellen. Dies ist aber offensichtlich nicht korrekt.

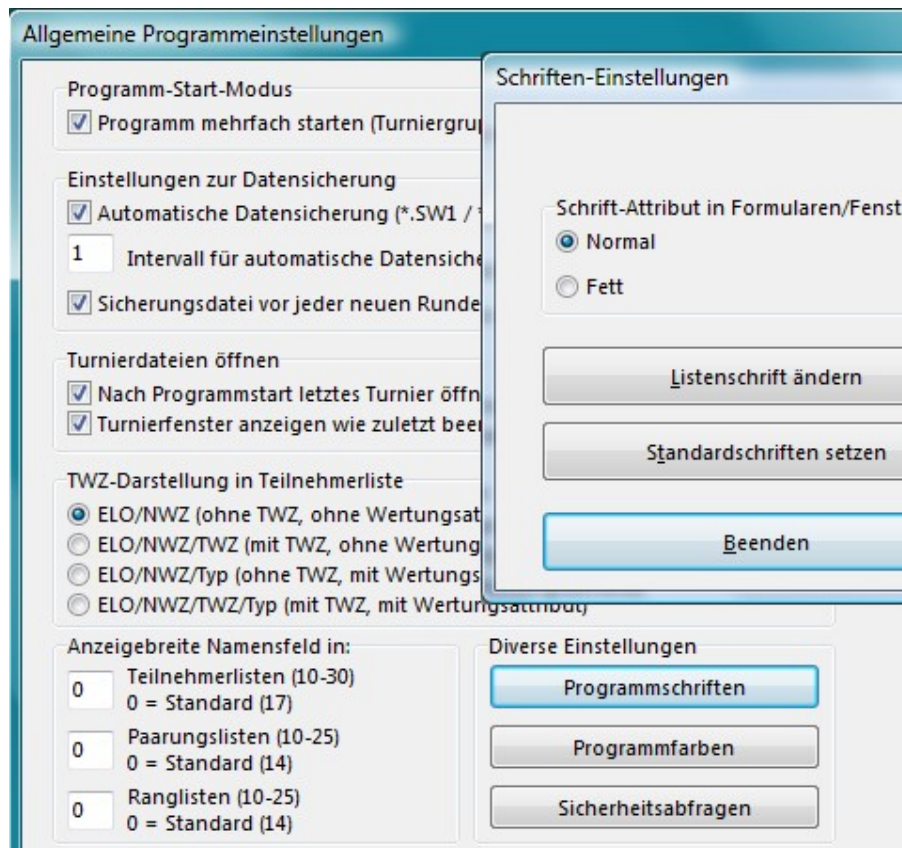
Die Dateinamens-Erweiterung für Html-Dateien wurde im Fenster zur Html-Ausgabe (Drucker- und Ausgabefenster) so modifiziert, das im Datei-Auswahlfenster (Ändern) jetzt „.html“ (Vorgabe) und „.htm“ eingestellt werden kann. Die zuletzt gewählte Einstellung bleibt auch für spätere Ausgaben oder andere Turniere (globale Einstellung) erhalten.  
In den „automatischen“ Dateiausgaben (Sammelausgaben,...) wird weiterhin die Endung „.html“ verwendet.

- \* Im Mannschaftsturnier war ein Fehler bezüglich der Sammelausgaben von Selektionsranglisten vorhanden. Die Datenausgabe funktionierte nicht korrekt. Dies wurde behoben.
- \* Wenn mittels Hintergrunddateien (Spieler-Suchformular) Spieler gefunden werden, die bereits in der Teilnehmerliste vorhanden aber deaktiviert sind, erfolgt eine Abfrage, ob diese (vorhandenen) Teilnehmer stattdessen aktiviert werden sollen. Dies funktionierte in der vorherigen Version nicht richtig.
- \* In den Sammelranglisten wird jetzt für die Mannschaftsrangliste bei der automatischen Namensvergabe „MannRang-“ verwendet (wie TeilRang-), anstelle von „Rang-“. Damit sind die Listen besser zuzuordnen.
- \* In Ergebnisimport (Paarungsliste mit <Ergebnisse Import/Export>) mittels Textdatei können jetzt auch die Eingaben „- : +“ (0-1 k) und andere kampflose Ergebnisse verwendet werden. Damit braucht das Attribut „k = kampflos“ nicht mehr zusätzlich eingegeben zu werden.  
Das Attributzeichen „H“ (Hängepartie) kann ebenfalls exportiert und importiert werden.

## Update-Informationen (von Version 8.50 -> Version 8.51)

- \* **Verfahren zur Prüfung der Lizenzierung verbessert.**  
In die vorherige **Version 8.50** hatte sich ein Fehler bezüglich der Lizenzierung „eingeschlichen“. Grundsätzlich erfolgte die Lizenzierung (bei Neuinstallationen) korrekt und ohne Probleme. Unter besonderen Umständen (Laptop) konnte es allerdings vorkommen, dass die Lizenzierung „plötzlich“ nicht mehr gültig war und deshalb erneut vorgenommen werden musste.
- \* **Die Aktualisierung von Spielerdaten mittels Hintergrunddatei wurde modifiziert.**  
Das in der vorherigen **Version 8.50** geänderte Verfahren zum Aktualisieren von Spielerdaten, die bereits in der Teilnehmerliste vorhanden waren wurde modifiziert.  
In der Teilnehmerliste besteht mit „Markierten Teiln. in Datei suchen <Alt-1>“ die Möglichkeit, den bereits in der Liste vorhandenen Spielernamen direkt in das Namens-Eingabefeld für die Spielersuche in der Hintergrunddatei zu übernehmen.  
Wurde der betreffende Spieler in der Hintergrunddatei gefunden, wurden ab der **Version 8.50** alle Daten übernommen, in den früheren Versionen nur die Daten, die in der Teilnehmerliste nicht vorhanden waren (leere Felder).  
Dies wurde jetzt so modifiziert, dass nur die „normalerweise veränderlichen Daten“ (NWZ, ELO, Fide-Titel, Verein und ZPS-Daten) überschrieben werden (die Felder sind durch **blaue Schrift** gekennzeichnet, wenn <Alt-1>).  
Die anderen Daten werden nur geändert, wenn die entsprechenden Felder leer sind. Dies kann auch in der Teilnehmerliste mit <Sonstiges> - <Datenspalte löschen> erzwungen werden.
- \* **Programmschriften (Listen und Fenster) auf die Schrifttypen von XP und Vista angepasst.**  
Bisher wurden vom Programm immer noch die „alten“ Schriften von Windows 95/98 verwendet. Jetzt wurden die Schriften auf das moderne Schriftbild von Windows XP/Vista umgestellt.  
Diese Schriften (Tahoma / Segoe U) sehen gefälliger aus und haben auch keine „Rippel“ in den Zeichen. Für die diversen Listen (Teilnehmer,- Paarungs-Liste, usw.) kann aber weiterhin ein individueller Schrifttyp eingestellt werden.

Das entsprechende Einstellungsfenster wird mittels <Turnier> - <Allgemeine Einstellungen> und der Schaltfläche „Programmschriften“ aufgerufen.



## Update-Informationen (von Version 8.40 -> Version 8.50)

- \* **Das automatische Einlesen von Ergebnissen mittels Text-Datei-Import wurde erweitert.**  
Es besteht jetzt auch die Möglichkeit, die Ergebnisse automatisch einlesen zu lassen. Die Aktualisierung wird einmal pro Sekunde durchgeführt. In der Überschriften-Anzeige des Paarungsfensters wird ein entsprechender Hinweis (AUTO...) angezeigt. Der Zeitpunkt der letzten Aktualisierung (mit Ergebnisänderung) wird ebenfalls angezeigt.
- \* In den Fenstern für Sammelausgaben, Ergebnisdaten-Import und Ranglisten-Teilnehmer-Selektionen können jetzt die Pfadnamen für die Ausgabe-Dateien (TXT, Html,...) festgelegt und gespeichert werden. Damit lassen sich diese Dateien einfacher in individuellen Verzeichnissen speichern.
- \* **Der Paarungsalgorithmus wurde modifiziert und den aktuellen Regeln der FIDE angepasst** (siehe Handbuch zu Paarungsregeln). Die Änderungen betreffen im Wesentlichen die Floater-Regeln (Schwimmer) und die Sollfarben-Zuordnung von Spielern die „kampflose / nicht gespielte“ Partien hatten.
- \* Die Reihenfolge für die Ermittlung der Startrangliste nach FIDE-Titeln (falls gleiche Wertungszahlen (ELO, NWZ, TWZ)) wurde modifiziert.  
Alt: FIDE-Titel (IGM-WGM-IM-WIM-FM-WFM-kein Titel)  
Neu: FIDE-Titel (IGM-IM-WGM-WIM-FM-CM-WFM-WCM-kein Titel)
- \* **Die Ermittlung der Buchholz- und Sonneborn-Berger-Wertung im Schweizer-System-Turnier** wurde, in Abstimmung mit der FIDE, entsprechend den FIDE-Regeln angepasst.

Im Wesentlichen bedeutet dies:

Nichtgespielte oder „kampflose“ Partien werden in den Feinwertungen wie „**Remis gegen sich selbst**“ behandelt. Dies hat zur Folge, dass nur noch das Remis-Ergebnis und die Punkte des Spielers selbst zählen, nicht jedoch ein „nicht gespielter Gegner“ oder ein „spielfrei“.

Alle „kampflosen“ und „nicht gespielten“ Partien (Rücktritt, Nachzügler) werden, für die Feinwertung, wie **Remis** gewertet. Dies gilt damit auch für Partien von Spielern, die vorzeitig aus dem Turnier ausscheiden. Vorher wurden „nicht gepaarte Partien“ auch nicht berücksichtigt.

Eine genauere Beschreibung, mit Beispielen, ist in einem gesonderten Dokument und natürlich auch in der Programmhilfe oder im Handbuch zu finden.

- \* **Bei der Übernahme von Spielern aus der Hintergrunddatei werden „bereits vorhandene Spieler“** in einem entsprechenden Anzeige- und Abfragefenster angezeigt.  
Bisher gab es in diesem Fenster nur die Auswahlmöglichkeiten <Nein> für Übernahme ablehnen oder <Ja> für Übernahme annehmen. Jetzt gibt es noch eine weitere Schaltfläche <Vorhandene Spieler aktivieren> mit der Spieler, die bereits in der Teilnehmerliste vorhanden aber deaktiviert sind, aktiviert werden. In diesem Fall erfolgt natürlich keine Übernahme.  
Damit wird das mehrfache Anlegen von neuen Spielern, die bereits gemeldet und deaktiviert in der Teilnehmerliste vorhanden sind, vermindert.
- \* **Die Aktualisierung von Spielerdaten mittels Hintergrunddatei wurde modifiziert.**  
In der Teilnehmerliste besteht mit „Markierten Teiln. in Datei suchen <Alt-1>“ die Möglichkeit, den bereits in der Liste vorhandenen Spielernamen direkt in das Namens-Eingabefeld für die Spielersuche in der Hintergrunddatei zu übernehmen.  
Wurde der betreffende Spieler in der Hintergrunddatei gefunden, wurden bisher nur die Daten, die in der Teilnehmerliste nicht vorhanden waren (leere Felder), übernommen.  
Ab der neuen Programmversion werden alle Daten aus der Hintergrunddatei übernommen und „alte“ Daten (inkl. Name) überschrieben. Damit verhält sich diese Funktion quasi genauso, als würde der Teilnehmer komplett neu aus der Hintergrunddatei übernommen.  
Diese Änderung ist sinnvoll, um bestehende Turnierdaten (alte Turniere, vorbereitete Turniere,...) schnell aktualisieren zu können.
- \* **Übernahme von Spielerdaten aus Hintergrunddatei mit gekürzten Vereinsnamen.**  
In den Hintergrunddateien des DSB (FDSB) ist zu den meisten Spielern auch der Vereinsname enthalten. Leider sind diese Vereinsnamen oft in voller Länge eingetragen (mit Schachklub, Schachfreunde, Schachgesellschaft, usw.). Wichtig ist aber in der Regel nur der Ort oder eine andere spezielle Bezeichnung. Die langen Namenszusätze machen es der Turnierleitung schwierig und nehmen auch in den Tabellen zu viel Platz für die wichtigen Informationen weg.  
In dem Suchfenster für „Spielerdaten aus Hintergrunddateien“ besteht jetzt die Möglichkeit, auszuwählen ob die „langen Vereinsnamen“ gekürzt werden sollen (Schachfreunde = SF, Schachgesellschaft = SG, usw.)
- \* **Die Anzeige von deaktivierten Spielern/Mannschaften in der Rangliste ist verändert worden.**  
In den Turniereinstellungen (Allgemein-2) kann eingestellt werden, ob deaktivierte Teilnehmer in den Ranglisten angezeigt werden sollen oder nicht. Dies galt bisher für alle deaktivierten Teilnehmer, auch wenn eine große Anzahl von diesen (angemeldet aber nicht erschienen) gar nicht gespielt hat.  
In der neuen Version werden nur die deaktivierten Spieler angezeigt, die mindestens eine Paarung oder ein Ergebnis hatten. Damit ist die Ranglistenausgabe besser, da auch Teilnehmer, die z.B. in der letzten Runde ausgeschieden sind, korrekt einsortiert sind. Überflüssige, deaktivierte Teilnehmer ohne Paarungen, werden damit nicht mehr angezeigt.
- \* **Die Rangnummern-Zuordnung für selektierte Spieler / Mannschaften in der Rangliste (Sonderranglisten) wurde verbessert und vereinheitlicht.**  
Wenn in den Turniereinstellungen „Gleiche Rangnummer bei gleicher Feinwertung“ eingestellt ist, gilt dies jetzt auch für die selektierten Ranglisten (Wertung, Attribut). Dies war bisher nicht so, da die selektierten Teilnehmer in der Rangliste „durchnummeriert“ wurden.
- \* **Paarungs- und Teilnehmerkarten konnten unter bestimmten Umständen nicht gedruckt/exportiert werden**, da ein Problem im Listengenerator vorhanden war. Dies funktioniert jetzt wieder einwandfrei.
- \* **Fehler mit dem Datumsformat behoben.**  
Falls unter Windows für das Datumsformat nicht das in Deutschland übliche Format TT.MM.JJJJ eingestellt war, sondern ein anderes Format (z.B. JJJJ-MM-TT), führte dies beim Programmstart zu einer Fehlermeldung „xxx ist kein gültiges Datumsformat“.



- \* Im Eingabefenster für die Turnierinformationen (wichtig für FIDE-Auswertung) sind die Bezeichnungen „Turnierleitung“, „Schiedsrichter“ durch die Bezeichnungen „Hauptschiedsrichter (engl.Version: Chief Arbiter)“ und „Weitere Schiedsrichter (engl.Version: Deputy Chief Arbiter )“ ersetzt worden. Der Grund dafür ist, dass die FIDE an den Namen der Schiedsrichter interessiert ist (Auswertungen).
- \* **Der Paarungs-Algorithmus für Schweizer-System wurde den aktuellen FIDE-Regeln angepasst.** In den letzten Jahren sind von der FIDE einige kleinere Verbesserungen / Präzisierungen zu Farbregelein und Floatern (Schwimmer) festgelegt worden. Im Wesentlichen beziehen sich diese erweiterten Regeln auf Paarungen von Spielern, die spielfreie / kampflose Paarungen und damit auch keine Farbe in der jeweiligen Runde hatten. Dies führt in manchen Fällen zu einer besseren Farbverteilung.
- \* In der Teilnehmerliste (Einzelspielerturnier) und in der Brettspielerliste (Mannschaftsturnier) ist jetzt eine neue Datenspalte für die ZPS-Vereinsnummern vorhanden. In der Brettspielerliste zusätzlich noch die Datenspalte „ZPS-Spielernummer“. Damit ist es einfacher möglich, festzustellen ob Spieler dem gleichen Verein (laut DSB-Spieler-Datenbank) angehören.  
In der Teilnehmerliste eines Einzelspielerturniers kann auch die Sortierung nach ZPS-Vereinsnummer (und Alphabet) erfolgen.
- \* **Datenfelder-Umschaltung (Geburt, FIDE-Kennung, ZPS-Vereinsnummer) mit <Umsch-F6>** in der Teilnehmerliste so modifiziert, dass jetzt auch alle Felder gleichzeitig angezeigt werden können. Dies gilt auch für die Brettspielerliste im Mannschaftsturnier. Dies ist sinnvoll geworden, da es immer mehr „breite“ Bildschirme gibt, mit denen alle Datenfelder problemlos angezeigt werden können.
- \* **Teilnehmerliste um die ZPS-Datenfelder ZPS-Verein und ZPS-SpiNummer erweitert.**  
In der Teilnehmerliste sind die beiden ZPS-Datenfelder (ZPS = Zentrale-Pass-Stelle, Einzeltturnier nur ZPS-Verein) hinzugefügt worden. Damit ist es bei Meldungen einfacher, festzustellen ob Spieler im gleichen Verein gemeldet sind. Diese Datenfelder können auch, zusammen mit den Teilnehmer-Infefeldern (siehe Teilnehmerformular) in der Teilnehmerliste gedruckt oder in einer Datei (HTML/Text) ausgegeben werden.
- \* **Konvertierung für FIDE-Spielerdaten (FIDE-Download-Datei) implementiert.**  
Da die FIDE seit einiger Zeit Spielerdaten zum Download bereitstellt, die immer das gleiche Datenformat (Textdatei) haben, besteht jetzt auch mit Swiss-Chess die Möglichkeit, diese Text-Datei direkt zu einer Quelldatei für die Erstellung einer FIDE-Hintergrunddatei zu konvertieren.
- \* Zur Erstellung einer FIDE-Hintergrunddatei ist folgendermaßen vorzugehen:
  1. <Funktionen> - <Hintergrunddateien erstellen> - Schaltfläche <Konvertieren von Spielerdaten-Dateien>. Dort Dateityp FIDE-Textdatei einstellen und eine neue „Zwischen-Datei“ erstellen.
  2. <Funktionen> - <Hintergrunddateien erstellen>. Dort die „Zwischen-Datei“ als Quelle angeben und Hintergrunddatei erstellen (Typ FIDE-Format).
 Anschließend kann die erstellte FIDE-Hintergrunddatei verwendet werden.
- \* **Berliner Wertung bei Direktem Vergleich im Mannschaftsturnier erweitert**  
Im Mannschafts-Rundenturnier (Liga-Verwaltung) besteht jetzt auch die Möglichkeit eine „Berliner Wertung bei Direktem Vergleich“ einzustellen. Dies bedeutet, dass wenn als zweite Wertung „Direkter Vergleich“ eingestellt ist, die „Berliner Wertung“ nur für die Mannschaften berechnet wird, die im „Direkten Vergleich“ die gleiche Wertung haben.
- \* **Ausgabedateien des Listengenerators überarbeitet um die Landesflaggen der Spieler anzeigen zu können.**  
Der Listengenerator ist ein ausgezeichnetes Werkzeug um individuell gestaltete Listen (Teilnehmer-, Rang, Paarungslisten) und Karten (Teilnehmer- und Paarungskarten, Urkunden, usw.) erstellen zu können.  
Die bisher vorhandenen Listengenerator-Steuerdateien wurden so überarbeitet, dass jetzt auch die Landesflaggen der jeweiligen Spieler angezeigt werden können.

Teilnehmerliste: (Sortiert nach Spielernummer)

Nr.	Flag	Teilnehmer	Tit.	ELO	NWZ
1.		Glek, Igor V.	GM	2620	
2.		Wely, Loek Van	GM		260
3.		Dautov, Rustem	GM	2590	261
4.		Gurevich, Mikhail	GM	2585	
5.		Khenkin, Igor	GM	2575	
6.		Bischoff, Klaus	GM	2550	254
7.		Djuric, Stefan	GM	2535	
8.		Podzielny, Karl-Hei	IM	2490	251
9.		Mainka, Romuald	GM	2480	253
10.		Klovans, Janis	IM		247
11.		Gutman, Lev	GM	2465	251
12.		Röder, Mathias	IM	2460	246
13.		Tseitlin, Mikhail	GM	2455	
14.		Lazarev, Vladimir	IM	2450	
15.		Schneider, Bernd	IM	2415	238

Paarung in Runde: 8

Tisch: 10

Handke, Florian      ■      Khenkin, Igor

SG Porz



Im Unterverzeichnis für den Listengenerator (\Listen) befindet sich jetzt ein neues Verzeichnis, in dem die Flaggen aller FIDE-Länder als JPG-Datei gespeichert sind (Auch die Flaggen der Bundesländer mit Mivis-Kürzel).

In den Flaggenamen ist das 3-stellige FIDE-Kürzel für die Länderbezeichnung enthalten.

Werden den Teilnehmern die richtigen Länder-Kennungen zugewiesen (in Hintergrunddateien bereits enthalten), können auch die entsprechenden Flaggen ausgegeben werden.

Im Listengenerator selbst ist dies über eine kleine Funktion realisiert, die mittels der Länderkennungen die richtigen Flaggen findet.

\* **Inoffizielle Rating-Berechnung mit individuellen Koeffizienten.**

Im Fenster <Sonderfunktionen> - <Inoffizielle Rating-Berechnungen> ist eine weitere Schaltfläche für eine Berechnung mit „individuellen Koeffizienten“ hinzugefügt worden. In diesem Fenster können den einzelnen Rating-Gruppen unterschiedliche (max. 5 Gruppen) Änderungs-Koeffizienten zugeordnet werden. Die eigentliche Berechnung (Rh-Zahl) erfolgt nach den FIDE-ELO-Regeln und kann mit den Spieler-Elozahlen oder auch den nationalen Wertungszahlen durchgeführt werden.

\* **Einstellungen in der PGN-Datei Ausgabe (aus Paarungsliste / Ergebnisliste) erweitert.**

Es kann jetzt eingestellt werden, welche Wertungszahlen (ELO / NWZ) in die PGN-Datei geschrieben werden sollen. Es kann auch eingestellt werden, ob die Vereinsnamen ausgegeben werden sollen.

\* In die Versionen 8.40 wurde eine neue Version des Listen- und Layout-Generators, zur individuellen Gestaltung von div. Listen- und Kartenausgaben, integriert. Damit ist es noch einfacher und schneller möglich, individuelle Ausgaben (auch mit Grafiken und Bildern) zu erstellen. Zum Beispiel können in den Tabellen die Spaltenbreiten einfach mit der Maus verändert werden und brauchen nicht mehr über das

Eigenschaften-Fenster eingestellt zu werden. Auch die Export-Ausgaben (in Html, Excel, PDF usw.) wurden verbessert.

\* **Rundendatum und Uhrzeitangaben implementiert:**

Da in dem FIDE-Ergebnisformular / Datei (über Sonderfunktionen) jetzt auch das Rundendatum angegeben werden muss, ist das Programm um die Eingabe des Rundendatums und der Rundenzeit erweitert worden.

Die Eingaben erfolgen über das Formular „Turnierinfo“ (Schaltfläche <Turnierinfo und Rundendatum> usw. in Grundeinstellungen). Dort können die Daten für 40 Runden angegeben werden. Bei der Ausgabe einer FIDE-Datei, werden die Datumsangaben eingefügt.

**Rundendatum und Zeiten eingeben**

In diesem Fenster kann das Rundendatum und die Rundenzeit eingestellt werden.

Das Rundendatum (FIDE relevant) wird in der Datei zur FIDE/ELO-Auswertung (Sonderfunktionen) eingetragen.

Datum und Zeit können auch in den Paarungs- und Ranglisten ausgegeben werden.

Datum: TT.MM.JJJJ / Zeit: HH:MM

Runde	Datum	Zeit
1	21.04.2007	16:00
2	22.04.2007	16:00
3	23.04.2007	16:00
4	24.04.2007	16:00
5	25.04.2007	16:00
6	26.04.2007	16:00
7	27.04.2007	16:00
8	28.04.2007	16:00
9	29.04.2007	16:00
10	30.04.2007	16:00
11	01.05.2007	16:00
12		
13		
14		
15		
16		
17		

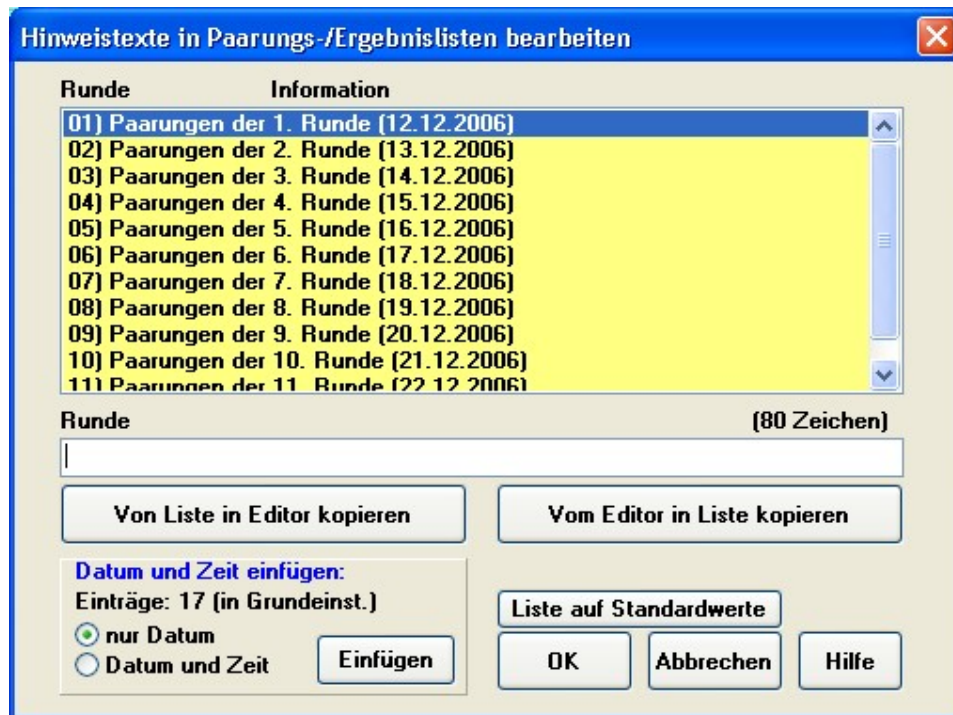
**Nächstes Datum setzen**

Eine Runde pro Tag  
 Zwei Runden pro Tag

**Datum- und Uhrzeitangaben in Paarungs- und Ranglisten ausgeben.**

Die Datums- und Zeitangaben zu den einzelnen Runden (Eingabe über Grundmenü) können jetzt auch „automatisch“ in den Paarungs- und Ranglisten-Überschriften ausgegeben werden. Die entsprechende Einstellung erfolgt im Fenster **<Allgemeine Ausgabe-Einstellungen>**.

Zusätzlich ist das Fenster zur Modifizierung von Paarungs- und Ranglisten-Überschriften so erweitert worden, dass die Datums- und Zeitangaben „auf Tastendruck“ hinzugefügt werden können.



Aus der Paarungsliste wird das Fenster mit <Bearbeiten> - <Paarungsüberschriften ändern (Umsch-F3)> geöffnet.

Aus der Rangliste wird das Fenster mit <Bearbeiten> - <Ranglistenüberschriften ändern (Umsch-F3)> geöffnet.

**Hinweis:**

Die Möglichkeit zum automatischen Einfügen von Datum und Uhrzeit ist nur dann aktiv, wenn auch über <Grundeinstellungen> entsprechende Daten eingegeben wurden.