

Widemann-Journal

Neues aus der CAD- und GIS-Welt · Heft 1 / 2015

WS

widemann
systeme

GIS  you



Golfplatzplanung mit WS LANDCAD



Weitere Themen: 30 Jahre Widemann Systeme, Tiefbau, Veranstaltungen u.v.m.



Liebe Kundinnen und Kunden,

30 Jahre Widemann Systeme, das ist in den heutigen turbulenten Zeiten ein großartiges Jubiläum, auf das wir sehr stolz sind.

Seit der Gründung 1985 durch Herrn Rainer Widemann war CAD das zentrale Thema des Unternehmens. Das Portfolio wurde seither Schritt für Schritt ergänzt und erweitert. Die Entwicklung der Applikation WS LANDCAD Anfang der neunziger Jahre war wohl der bedeutendste Meilenstein in der Geschichte des Unternehmens und Grundlage für unseren weiteren Erfolg.

WS LANDCAD ist mittlerweile zur führenden Software für Stadt- und Landschaftsplaner in Deutschland geworden. Wir freuen uns über diesen Erfolg, mit dem sowohl die Qualität des Produkts als auch die Kontinuität unseres Handelns durch Sie, liebe Kundinnen und Kunden, ausgezeichnet wird.

In diesem Jubiläumsjahr wollen wir es aber nicht bei Rückblicken belassen. Schließlich ist es unsere Aufgabe, zusammen mit Ihnen die Zukunft zu gestalten. So werden im Rahmen des Firmenjubiläums mehrere regionale Veranstaltungen in verschiedenen Städten Deutschlands stattfinden. Aktuelle Themen sind die Weiterentwicklungen bei WS LANDCAD, bei IRIS, dem kommunalen Web-Auskunftssystem mit seinen Katasterlösungen und dem Friedhofsmanagement, sowie bei unseren Tiefbaulösungen und weitere interessante Beiträge. Wir würden uns sehr freuen, Sie zu einer der Veranstaltungen begrüßen zu dürfen.

Bei allen Kundinnen und Kunden sowie bei unseren Mitarbeiterinnen und Mitarbeitern möchten wir uns für das Vertrauen und die Treue bedanken, die sie unserem Unternehmen über die vielen Jahre entgegengebracht haben. Dies ist uns ein großer Ansporn, den eingeschlagenen Weg konsequent weiterzugehen.

Viel Spaß beim Lesen wünschen Ihnen

Petra Werr und Rüdiger Nowak

2 Editorial

3 WS LANDCAD

- 3 WS LANDCAD - Planzeichen für Luxemburg
- 3 XPlanung - Austauschstandards fortgeschrieben
- 4 Golfplätze planen mit WS LANDCAD und dem WS LANDCAD DGM - Anwenderbericht

6 Tiefbau

- 6 Urbano 9

8 GIS

- 8 IRIS GM - für die Sicherheit in Ihrer Kommune

9 Hardware

- 9 Neue Produkte

10 Veranstaltungen

- 10 WS LANDCAD-Anwendertreffen
- 12 Kompetenz- und Fachtag 2015

13 Firmennews

- 13 30 Jahre Widemann-Systeme
- 14 Vielseitig sozial engagiert
- 15 Neue Mitarbeiter
- 15 Hamburger Geschäftsstelle in neuem Glanz

16 Dienstleistungen, Seminare, Support

- 16 Fortbildung

17 Tipps und Tricks

- 17 Das neue Autodesk-Konto
- 18 WS LANDCAD DGM

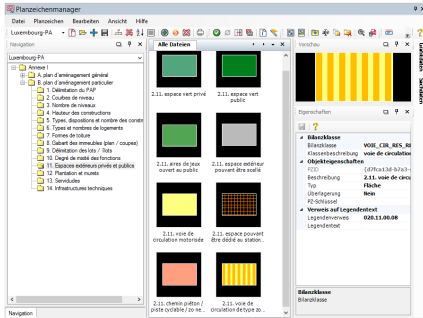
19 Bunte Seite

- 19 Rätsel
- 19 CADja und GISbert

20 Veranstaltungskalender, Adressen



Planzeichen für Luxemburg



WS LANDCAD-Planzeichenmanager

Nachdem bereits 2011 im Luxemburger Amtsblatt unter „Légende-type du plan d'aménagement particulier“ eine detaillierte Beschreibung der für die allgemeine (PAG) und die verbindliche Planung (PAP) zu verwendenden Planzeichen

erschienen, wird die nächste Version von WS LANDCAD diese Planzeichen als weitere Bibliothek mitbringen.

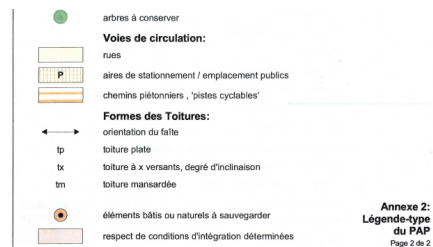
Die Integration in WS LANDCAD erfolgte wie üblich im Planzeichenmanager. Dabei wurden eigene Layer, Bilanzklassen und Legendeneinträge verwendet. Eine besondere Herausforderung für unsere Mitarbeiter war die fachgerechte Übersetzung in das Französische, da die offiziellen Planzeichen in dieser Sprache verwendet werden.

Die Umsetzung in CAD-Elemente erforderte die Erstellung neuer Linientypen,

Symbole und Schraffuren, was vollständig umgesetzt wurde.

Somit steht für unsere Luxemburger Kunden eine komplette Bibliothek inklusive Bilanzierung und automatischer Legende zur Verfügung.

Alexander Weilmünster-Vohl



Auszug der Planzeichen des PAP aus dem Luxemburger Amtsblatt



XPlanung - Austauschstandards fortgeschrieben

Die Koordinierungsstelle für IT-Standards hat in dem Beschluss vom 16.10.2014 den Austauschstandard im Bau- und Planungsbereich fortgeschrieben. Die Koordinierungsstelle gehört zum IT-Planungsrat, dem zentralen Gremium für die föderale Zusammenarbeit in der Informationstechnik.

Mit der Fortschreibung wird die Erfassung und Bearbeitung neuer oder veränderter Standardisierungsbedarfe sichergestellt und gleichzeitig die Möglichkeit geschaffen, bestehende Bedarfsbeschreibungen zu konkretisieren bzw. entsprechend des aktuellen Bearbeitungsstandes anzupassen.

Für eine solche Umsetzung wurde schon früh das Projekt XPlanung ins

Leben gerufen, um mit dem objektorientierten Austauschformat XPlanGML einen verlustfreien Austausch von Bauleitplänen zu ermöglichen.

WS LANDCAD als führende Applikation für die Stadtplanung unterstützt diesen Standard in der aktuellen Version 4.1.

Damit wird der verlustfreie Datenaustausch zwischen den verschiedenen Planungsebenen und den unterschiedlichen öffentlichen und privaten Akteuren während des Planungsprozesses sowie den Anwendern von WS LANDCAD erleichtert.

Gleichzeitig könnten sich so zukünftig Möglichkeiten eröffnen, planungsrelevante Daten auf kostengünstige Art und Weise der Wirtschaft (z. B. für regionale

Wirtschaftsförderung oder Standortmarketing), anderen Fachbehörden und Trägern öffentlicher Belange sowie der Öffentlichkeit (Bürgerbeteiligung) zur Verfügung zu stellen.

WS LANDCAD kann XPlan-Dateien aus beliebigen anderen Systemen importieren. Die Importschnittstelle erzeugt aus den Austauschdateien im XPlanGML-Format wieder WS LANDCAD-Zeichnungen, die mit dem Modul Bauleitplanung weiter bearbeitet werden können.

Die Standardisierungsagenda der Koordinierungsstelle finden Sie auf der Webseite www.it-planungsrat.de zum Download. Weitere Informationen zur XPlanung mit WS LANDCAD finden Sie unter www.widemann.de/xplanung.

Frank Dietrich

Golfplätze planen

mit WS LANDCAD und dem WS LANDCAD DGM



Golfclub SonGual - Planung: Büro Himmel Golf Design; Foto: Stefan von Stengel



Golf & Country Club Zürich - DGM; 3D-Visualisierung

Das Büro Himmel Golf Design plant seit 1989 Golfplätze und führt in Partnerschaft mit lokalen und internationalen Bauunternehmen die Bauausführung durch. Dabei ist unsere Philosophie, umweltgerechte Golfplätze zu schaffen, die ein qualitativ hochwertiges Spielerlebnis ermöglichen. Wir folgen dabei dem folgenden Zitat: „Wer mit dem Gelände plant und baut, vermeidet hohe Anfangs- und Folgekosten, erreicht von Beginn an einen harmonischen Golfplatz, eingefügt in seine natürliche Umgebung, der in der Regel auch wirtschaftlich zu pflegen ist.“

Entwicklung des Golfsports und Anforderungen an die Planung

Das Golfspiel hat in den letzten 20 Jahren einen grundlegenden Wandel erfahren. Von einer einst elitären Sportart hat es sich zu einem Breitensport entwickelt. So gibt es heute neben den traditionellen, von Golfclubs betriebenen Golfplätzen auch kommerzielle, auf denen man „ohne Mitgliedschaft in einem Club“ spielen kann.

Laut einer Studie der Vereinigung der clubfreien Golfspieler gibt es aktuell in Deutschland 2,2 Millionen Golfer, wobei nur ca. 600.000 in Clubs organisiert sind. Mit der steigenden Zahl an Golfspielern hat sich auch die Anforderung an die Golfplätze geändert. Sowohl der Profi, der ambitionierte Amateur als auch der Anfänger möchte seinem Können entsprechende Golfplätze bespielen. Diese geänderten Bedingungen müssen bei der Planung von Golfplätzen natürlich berücksichtigt werden. So besitzen moderne Golfplätze zum Beispiel wesentlich mehr Abschlagspositionen pro Bahn als früher.

Auch von Seiten der Behörden und der Bevölkerung werden heute wesentlich höhere Anforderungen an einen Golfplatz gestellt. Bei Neubauten, aber auch beim Redesign, müssen die Belange der Umwelt in wesentlich stärkerem Maße berücksichtigt werden als noch vor 20 Jahren. So wird zum Beispiel von der bayerischen Naturschutzbehörde verlangt, dass jeder neu geplante Golfplatz

neben der Spielfläche extensiv bewirtschaftete Flächen und Ausgleichsflächen im gleichen Verhältnis aufweist.

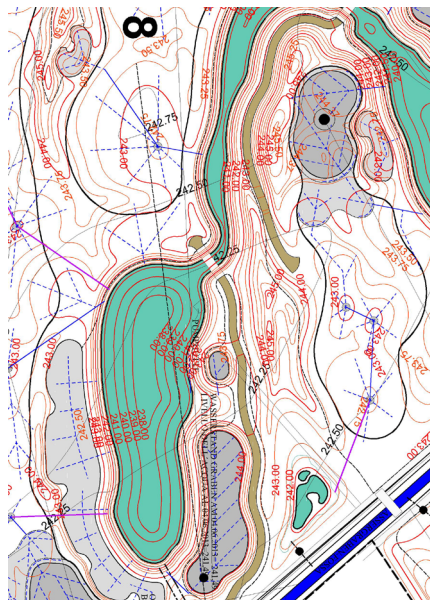
Außerdem muss sich der Golfplatz in die Landschaft einpassen, insbesondere, da die Golfplätze meist in landschaftlich attraktiven Gebieten liegen. Dies steigert nicht nur die Akzeptanz hinsichtlich der Umweltauflagen und bei der betroffenen Bevölkerung, sondern ermöglicht auch ein hochwertigeres Spielerlebnis. Diese Entwicklung stellt natürlich erhöhte Anforderungen an die Planung von neuen und an das Redesign von vorhandenen Golfplätzen.

Der Planungsvorgang

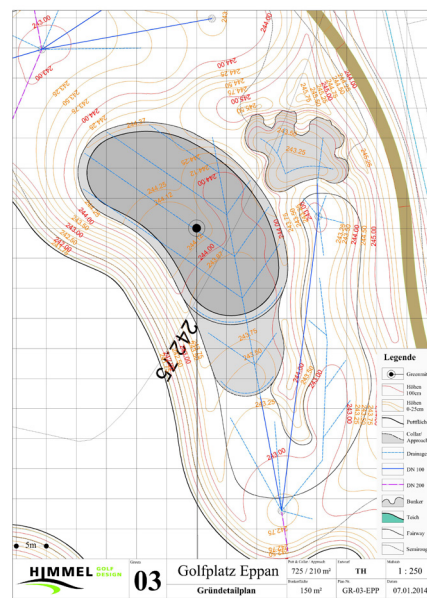
Seit 2003 nutzen wir für die planerischen Arbeiten WS LANDCAD in Kombination mit AutoCAD. WS LANDCAD ermöglicht uns, die unterschiedlichsten Fachpläne zu erzeugen. So ist es zum Beispiel notwendig, für bestimmte Bauprojekte in Deutschland Bebauungspläne zu erstellen oder vorhandene Flächennutzungspläne zu ändern.



Entwurfsplanung



Werkplanung



Greendetailplanung

Des Weiteren wird auf Grund der Funktionalitäten von WS LANDCAD im Bereich der Objektplanung die Erstellung der Planunterlagen umfangreich unterstützt und man kann sich somit auf den eigentlichen, kreativen Schaffensprozess konzentrieren. Aus der Planung werden verschiedene Pläne mit unterschiedlichem thematischen Hintergrund abgeleitet. Zunächst dienen sie natürlich als Grundlage für bauausführende Firmen. Darüber hinaus werden diese aber auch für Genehmigungsverfahren mit anderen, weiterführenden Inhalten genutzt. So werden aus den Planungsunterlagen landschaftspflegerische Begleit-, Teich- und wasserrechtliche Pläne, aber auch ökologische Bilanzierungen abgeleitet. Ein wichtiges Instrument für eine gelungene Planung im Golfplatzbau ist ein leistungsfähiges DGM, wie es in WS LANDCAD vorhanden ist. Ein abwechslungsreicher und anspruchsvoller Golfplatz lebt von einem bewegten Gelände mit Hügeln, Mulden, Stufen und Wellen. Eine genaue Planung ist erforderlich, da diese Modellierungen, besonders bei den

Greens, manchmal nur im 5-Zentimeterbereich liegen. Es muss sichergestellt werden, dass Mähmaschinen im Bereich des Greens eine gleichbleibende Rasenhöhe von etwa 3 bis 5 mm gewährleisten. Mit dem WS LANDCAD DGM kann auf einfache Weise ein solches Gelände modelliert werden und bietet dadurch eine nicht zu vernachlässigende Zeitersparnis. Aus dem so erzeugten Gelände werden für die Baufirmen ein sogenannter Erdbewegungsplan und exakte Höhenlinienpläne erzeugt, die heute immer häufiger mit GPS-unterstützten Baumaschinen umgesetzt werden. Behörden benötigen Schnitte, die wiederum schnell aus dem Gelände abgeleitet werden können. Als hilfreich hat sich auch der Viewer erwiesen, der die digitalen Geländemodelle schnell und anschaulich aus verschiedenen Perspektiven darstellt.

Um ein Projekt im Golfplatzbau durchführen zu können, ist eine hochwertige Präsentation der Planung notwendig. Durch WS LANDCAD erstellte Pläne bieten sowohl im Bereich 2D als auch 3D (DGM)

bereits eine sehr gute und anschauliche Darstellung. Bei noch höheren Anforderungen erfolgt eine 3D-Darstellung oder eine 3D-Animation durch Spezialfirmen. Die Erstellung der 3D-Visualisierungen erfolgt auf Grundlage der 2D-Planung und des Digitalen Geländemodells.

Fazit

Um den geänderten Anforderungen an den Golfplatzbau gerecht zu werden, haben wir den Planungsvorgang optimiert. Durch effiziente Software wie zum Beispiel WS LANDCAD mit AutoCAD ist es uns möglich, Vorgänge zu vereinfachen und Datengrundlagen zu schaffen, die als Basis für die Erstellung unterschiedlicher thematischer Pläne genutzt werden können. Da die Planung ca. 60-70% des Aufwandes bei der Durchführung eines Projektes darstellt - die restlichen ca. 30% des kreativen Prozesses erfolgen im Gelände - ist dies für die Effizienz und Wirtschaftlichkeit sehr wichtig.

Dipl.-Ing. Thomas Himmel
Himmel Golf Design
www.golfhimmel.de

Urbano 9

Neue Version, neue Features, neue Möglichkeiten

Urbano ist eine herausragende Software zur Planung, Analyse und Berechnung von Rohrleitungen. Sie optimiert den Planungsablauf, reduziert die Projektbearbeitungszeit und steigert die Effizienz.

Bereits seit ca. 20 Jahren existiert Urbano auf dem Markt, wird kontinuierlich weiterentwickelt und den komplexen aktuellen Anforderungen angepasst.

Im Vergleich zu den anderen Produkten werden die Urbano-Hauptversionen alle zwei Jahre aktualisiert, damit das Entwicklungsteam genug Zeit hat, alle Weiterentwicklungen effektiv umzusetzen.

Nach der Veröffentlichung der Version 8 im Jahr 2013, möchten wir topaktuell die neue Version Urbano 9 vorstellen.

Bei Urbano 9 wurde viel Wert auf die intelligente und dynamische Projektentwicklung gelegt. Auch die Plandarstellung bzw. Stilisierung wurde enorm weiterentwickelt. Wir möchten Ihnen in diesem Artikel einige ausgewählte Highlights ausführlicher vorstellen.

Dynamische Tabellen

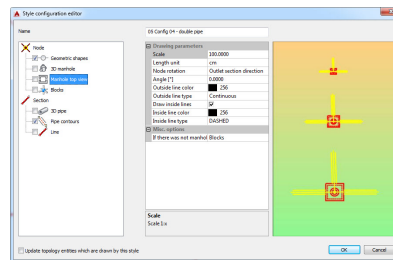
Mithilfe dieser Funktion kann man die Netzdaten in der gewünschten Tabellenform formatieren, anzeigen und vor allem direkt bearbeiten. Das heißt, jede Änderung in der Tabelle wird direkt in der Zeichnung übernommen. Außerdem werden durch das Klicken in der Tabelle entsprechende Objekte in der Zeichnung ausgewählt und herangezoomt.

Dies erleichtert die Eingabe der Bestandsdaten in das Programm bzw. das Digitalisieren der alten Netzpläne maßgeblich. Man muss nicht länger mehrere

Oberflächen anklicken, um wesentliche Änderungen des Kanal- bzw. Wassernetzes durchzuführen.

Selbstverständlich ist es auch möglich, die eingegebenen Daten vollständig zurückzusetzen oder nach MS-Excel zu übertragen. Wenn das Tabellenformat in MS-Excel mit Urbano übereinstimmt, ist es möglich, die Excel-Spalten direkt nach Urbano zu kopieren. So können die Daten sehr einfach verändert werden.

Erweiterte grafische Stilisierung



Der neue Stilmanager

Der Stilmanager ist eine weitere wichtige Neuerung. Die alten Versionen erlaubten nur oberflächliche Stilisierungen, da die Objekte nur als Linien und Blöcke angezeigt werden konnten. Hier waren daher nur sehr einfache Bearbeitungen möglich.

Diese Stilisierung basiert auf der modernisierten Topologie, die die Objekte nicht auf Linien und Blöcke beschränkt. Sie erlaubt die erweiterte grafische Darstellung aller Urbano-Objekte - ob als benutzerdefinierte Blöcke, Grundrisse, 3D-Elemente oder einfache Symbole. Die Stile sind dynamisch und benötigen keine weitere Aktualisierung bei der Bearbeitung von Objekten.

Vorgefertigte Betonbauteile für Schächte

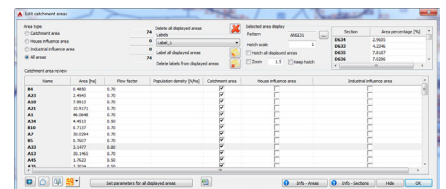
Diese Funktion ist eine Weiterentwicklung aus einer alten Version, die damals sehr rudimentär die Stücklisten der Fertigbe-

tonbauteile ausgegeben hat. Diese wurde wesentlich erweitert und unter anderem in einem Katalog zusammengefasst, mit dem nun jeder Benutzer seine eigenen Bauteile erstellen kann. Alle Voreinstellungen zu den Elementen wurden nach DIN 4034-1 und EN 1917_2005 erstellt.

Wenn man den Fertigbetonbauteile-Manager aufruft und bestimmte Knoten (ob einzelne oder mehrere) auswählt, misst das Programm automatisch die Höhe des Schachtes und warnt während des Konstruierens, ob die Schachtdeckelhöhe überschritten wird oder nicht. Wenn ein Schacht erstellt ist, kann man die Voreinstellungen auf andere Schächte übertragen und bei Bedarf nachträglich anpassen. Wenn der Aufbau fertig ist, erstellt das Programm auch Schachtskizzen mit detaillierten Stücklisten einzelner Knoten und Gesamtmenen.

Bearbeiten und Beschriften der Einzugsgebiete

Für die Bearbeitung der Einzugsgebiete wurde ein komplett neues Dialogfenster erstellt, in dem man einen Überblick über alle Einzugsgebiete erhält. Die Einzugsgebiete können dort nach Typ sortiert und bearbeitet werden und ihnen können die gewünschten Beschriftungsstile zugewiesen werden.



Liste der Einzugsgebiete

Die Liste der Einzugsgebiete ist dynamisch, d. h. beim Anklicken der einzelnen Einzugsflächen werden sie herangezoomt. Die Liste kann auch nach MS-Excel exportiert werden.

Durchflussberechnungsmanager

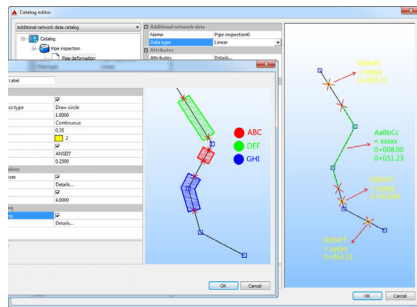
Urbano Canalis besitzt verschiedene Methoden für die hydraulische Berechnung der Entwässerungsnetze, da das Programm international zum Einsatz kommt und einzelne Länder unterschiedliche Anforderungen an die Berechnung stellen.

Der neue Manager für die hydraulische Berechnung ermöglicht, die verschiedenen Methoden in einem Berechnungssatz zusammenzufassen sowie die Daten im gewünschten Tabellenformat darzustellen und zu exportieren.

Längsschnitteditor und hydraulische Daten

Der Längsschnitteditor gibt einen Überblick über die einzelnen Haltungen und Stränge und ermöglicht die direkte Eingabe der Leitungs-, Schacht-, Graben- und Hydraulikdaten. Bei bekannten Abflüssen kann man die Leitungen so schneller vorbemessen.

Lineare Leitungsdaten

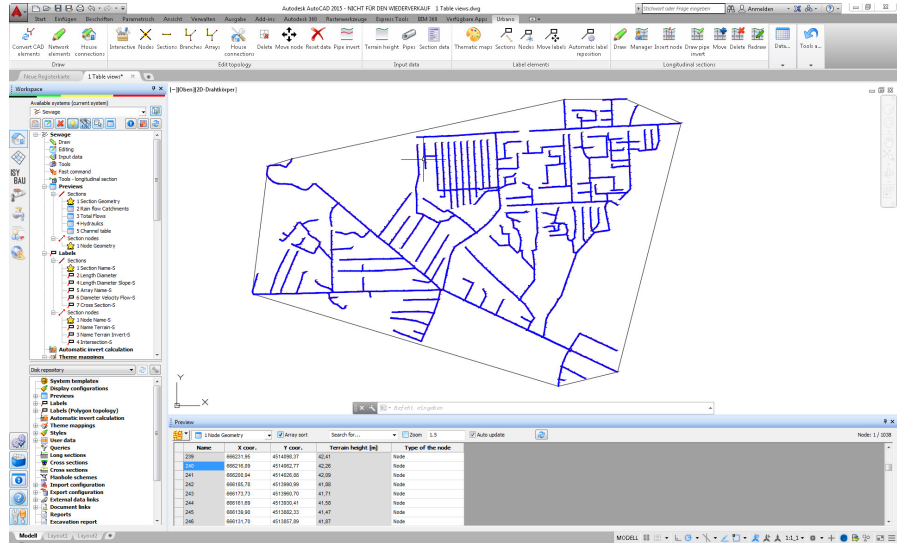


Lineare Leitungsdaten

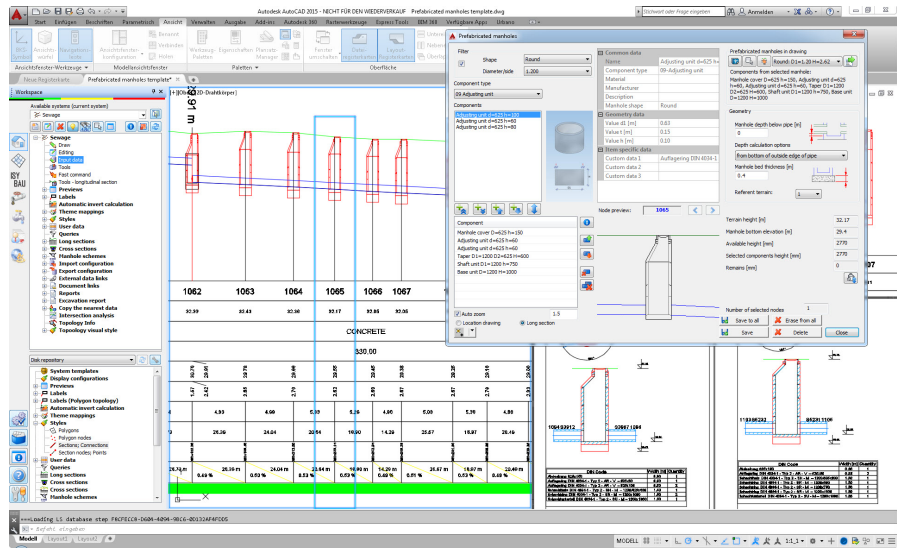
Lineare Leitungsdaten erlauben die erweiterte Dateneingabe an den Leitungen, wie z. B. Inspektion, Schäden usw. Das ist eine der wichtigsten Neuerungen, vor allem für den deutschsprachigen Raum.

Für weitere Informationen stehen Ihnen unsere Fachleute gerne zur Verfügung.

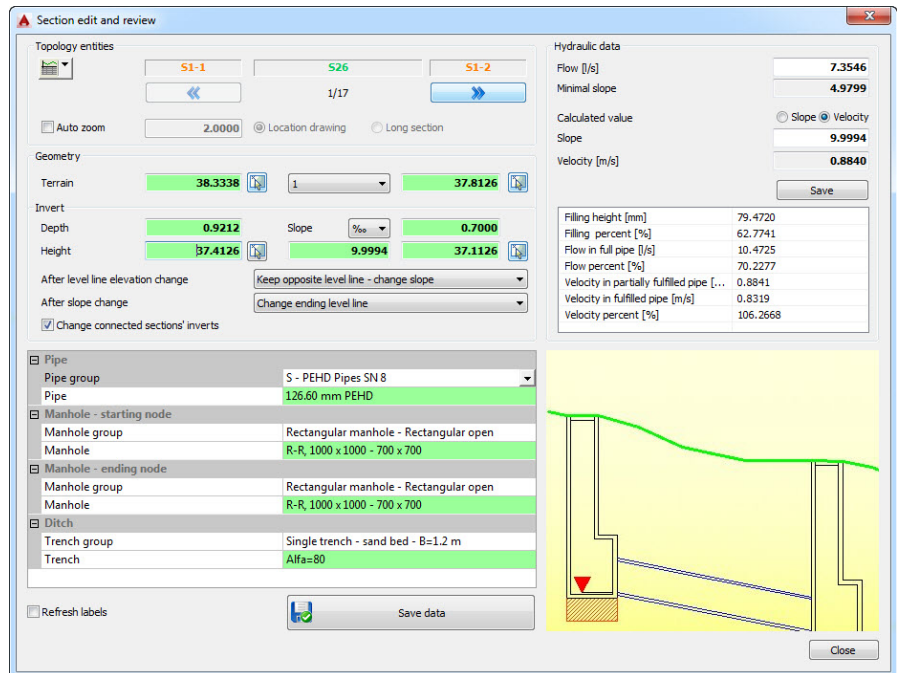
Levon Vardanyan



Dynamische Tabellen



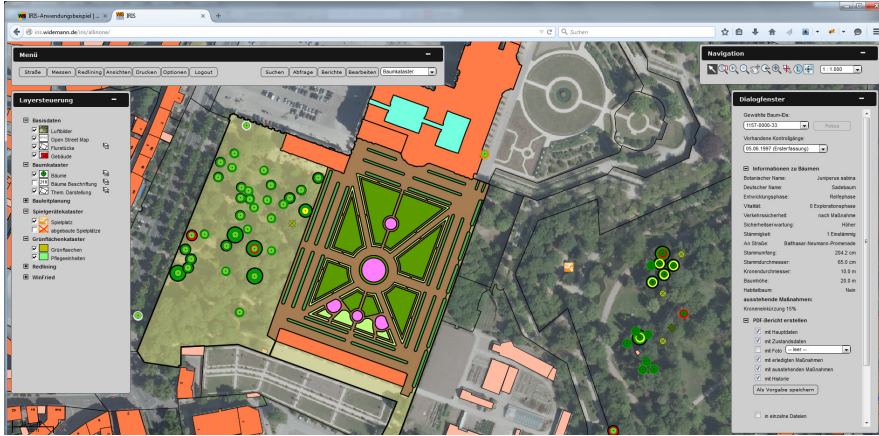
Fertigbetonbauteile-Manager



Längsschnitteditor

IRIS GM

Für die Sicherheit in Ihrer Kommune



IRIS GM - Oberfläche des webbasierten Auskunftssystems für das Grünmanagement

Etwa 180.000 Spielplätze werden jedes Jahr in Deutschland auf Grund der Verkehrssicherungspflicht überprüft, das Ergebnis muss protokolliert werden. Doch damit nicht genug, der Zustand der Bäume muss ebenfalls genau geprüft und dokumentiert werden.

Eine große Herausforderung für Kommunen - eine immense Aufgabe für Büros und Dienstleister wie Spielplatzprüfer und Baumdienstleister. Doch wie dokumentiert eine Kommune für den Fall des Falles, dass sie ihrer Pflicht zur Umsetzung der Verkehrssicherungspflicht nachgekommen ist bzw. wie stellt ein Dienstleister diese Daten einer Kommune zur Verfügung?

IRIS GM ermöglicht Ihnen genau dies: Sie dokumentieren flexibel, kostengünstig und schnell die Umsetzung der Verkehrssicherungspflicht für kommunale Grünflächen, Spielgeräte und Bäume. IRIS GM ist eine vollständige Webapplikation, mit der im Internetbrowser die Dateneingabe, -bearbeitung und -analyse von kommunalen Fachdaten ausgeführt wird. Es ersetzt herkömmliche Desktoplösungen und steht lizenz- und installationsfrei an den Arbeitsplätzen zur Verfügung.

IRIS GM wird über einen normalen Web-Browser aufgerufen. Damit entfällt die

Installation von Software auf den Computern der Anwender, wie es bei anderen Applikationen üblich ist. Selbst nicht mehr ganz aktuelle Hardware genügt zum Betreiben von IRIS GM, so dass auch deren Neuanschaffung meistens entfällt.

IRIS GM beinhaltet die wesentlichen Einsatzgebiete des Grünflächenmanagements. Dazu gehören das Grünflächenkataster, auf Basis der vom GALK-Arbeitskreis „Organisation und Betriebswirtschaft“ erstellten Systematik, das Spielgerätekataster für die Umsetzung der Verkehrssicherungspflicht für die Ausstattungsobjekte auf Spielplätzen und Grünflächen sowie das Baumkataster, entsprechend der FLL-Baumkontrollrichtlinie und der FLL ZTV Baumpflege. Nützliche Arbeitsschritte aus der täglichen Praxis wurden in Zusammenarbeit mit zertifizierten Baumkontrolleuren erarbeitet und in IRIS GM implementiert.

Büros und Dienstleister

Für Büros, die entsprechende Dienstleistungen in der Verkehrssicherungspflicht erbringen, ist IRIS GM ebenfalls interessant. Denn mit dem Programm können Sie nicht nur die Daten erfassen, sondern diese einer Kommune auch per Web-Browser zur Verfügung stellen. Außerdem ermöglicht das IRIS Baumkataster

Baumkontrolleuren und Dienstleistern, die Baumbestände für mehrere Kunden gleichzeitig zu betreuen.

Baumkontrollen könnten beispielsweise im Auftrag von mehreren Kommunen durchgeführt und die Daten getrennt nach „Projekt“ in einem einzigen System vorgehalten werden. Die Zugriffsberechtigungen auf die Daten der Projekte können sehr genau über die IRIS-Rechteinverwaltung vergeben werden. Den Benutzern können verschiedene Rollen für Administrator, Kontrolleur und Auswerter zugewiesen werden. Jedem dieser Benutzer wird ebenso die Zugehörigkeit zu einem oder mehreren Projekten zugewiesen. Damit wird sichergestellt, dass jedem Nutzer - egal ob für Bearbeitung oder Auswertung - wirklich nur die Bäume seines Projektes im Zugriff stehen.

Ein Administrator hat meist Zugriff auf sämtliche Funktionen sowie sämtliche Projekte. Er kann die Berechtigungen anderer Nutzer festlegen. Kontrolleure sind Nutzer mit Schreibberechtigung, die im Zuge der Baumkontrollen die Daten in bestimmten Projekten ändern dürfen. Auswerter ist in diesem Zusammenhang z. B. der Auftraggeber, der sich selbst Informationen über seinen Baumbestand in Form von Berichten herausuchen kann, ohne dass er hierfür die Berechtigung auf fremde Baumbestände erhalten muss.

IRIS im Web ansehen...

Als echtes Websystem können Sie IRIS auch einfach einmal ausprobieren, indem Sie sich als „Gast“ auf der Webseite <http://iris.widemann.de/iris/allinone/> einloggen.

Frank Dietrich

Aktuelle Hardware

Plotter · Workstation · Tablet-PC

Multifunktionsplotter



HP DesignJet T2500 eMFP (36“)

- Multifunktionsplotter (Plotten, Scannen und Kopieren)
- Scanauflösung: max. 600 dpi
- Touchscreen-Bedienung
- USB-Direktdruck
- HP ePrint & Share (treiberloses Drucken)
- 6-Farb-Tintenstrahlplotter
- bis zu 21 Sek. pro DIN-A1-Seite
- 128 GB Arbeitsspeicher
- 320 GB Festplatte
- 2 Rollenzuführungen von vorne
- Integriertes Ausgabestaplerfach
- 2 Jahre Herstellergarantie

Power-Visualisierung



HP Z620

Die Workstation ermöglicht in einem geräuscharmen und kompakten Design den Einsatz von bis zu 16 separaten Prozessorkernen für sehr hohe Rechen- und Visualisierungsleistung.

- CPU: Intel Xeon E5 2620 2.0 GHz / SixCore
- RAM: 16 GB
- Festplatte: 1 TB Serial ATA-600
- DVD-Brenner
- Grafik: NVIDIA Quadro 4000 - 2 GB (AutoCAD-zertifiziert)
- Microsoft Windows 7 Pro 64-Bit
- 3 Jahre Herstellergarantie

Mobil & Outdoor



Motion F5m Tablet-PC

- 10,4“ Display
- Max. Auflösung 1024 x 768
- CPU: Intel Core i5
- RAM: 4 GB
- Festplatte: 128 GB SSD
- Grafik: Intel HD Graphics
- USB 3.0 / WLAN / 4G LTE / GPS (indirekt)
- Kamera: Vorderseite 2 MP / Rückseite 8 MP
- Microsoft Windows 8.1 Pro
- 3 Jahre Herstellergarantie

Falls Ihr HP-Plotter kurzfristig eine Wartung/Reparatur braucht, rufen Sie uns an: 0611 77819-0

Wartung für HP DesignJet T610 / T620 / T770 / T790 / T1100 / T1120 / T1200 / T1300 / T2300 eMFP / Z2100 / Z3X00 / Z5200ps

inkl. Zahnriemen (soweit verfügbar), Reinigung, Schmierstoffe und Funktionstest
Pauschalpreis: 405,- EUR*, zzgl. Anfahrt und gesetzl. MwSt.

Wartung DesignJet T7100

inkl. Zahnriemen (soweit verfügbar), Reinigung, Schmierstoffe und Funktionstest
Pauschalpreis: 435,- EUR*, zzgl. Anfahrt und gesetzl. MwSt.

Wartung DesignJet 500 / 510/800 (24“ und 42“)

inkl. Zahnriemen (soweit verfügbar), Reinigung, Schmierstoffe und Funktionstest
Pauschalpreis: 305,- EUR*, zzgl. Anfahrt und gesetzl. MwSt.

Wartung DesignJet 1050C/1055C / 4000 / 4020 / 5000 / 5500

inkl. Zahnriemen, Reinigung, Schmierstoffe und Funktionstest
Pauschalpreis: 375,- EUR*, zzgl. Anfahrt und gesetzl. MwSt.



* die genannten Preise sind freibleibend

Weitergehende Reparaturen nach Aufwand (und Verfügbarkeit der Ersatzteile bei älteren Modellen)



WS LANDCAD-Anwendertreffen

Rückblick auf das Treffen 2014 in Regensburg



Impressionen vom WS LANDCAD-Anwendertreffen 2014 in Regensburg, Fotos: Frank Skrozki

Das WS LANDCAD-Anwendertreffen 2014 fand vom 5. bis zum 7. November in der Weltkulturerbestadt Regensburg statt. Der Hauptveranstalter war im letzten Jahr das Stadtplanungsamt Regensburg.

Das Treffen bot, wie jedes Jahr seit 1996, aktuelle Workshops rund um praxisrelevante Themen der Stadt-, Objekt- und Landschaftsplanung. Anwenderinnen und Anwender der Software WS LANDCAD haben in den themenbezogenen Workshops Fragen und Erfahrungen in der Planung behandelt und untereinander ausgetauscht.

Auf dem Anwendertreffen in Regensburg wurde im Vergleich zu den Jahren zuvor der Workshop-Charakter wieder verstärkt. Den Teilnehmerinnen und Teilnehmern boten sich so mehr Möglichkeiten als in den Fachvorträgen, die Schwerpunkte und Richtungen der Themen aktiv und live mitzubestimmen.

Es wurden Arbeitsgruppen gebildet und aktuell aufgeworfene Fragestellungen gemeinsam besprochen, um unterschiedliche Herangehensweisen und Lösungen zu sammeln und zu diskutieren. Das

kam sehr gut an und wird daher in diesem Jahr in der rheinland-pfälzischen Landeshauptstadt Mainz noch verstärkt umgesetzt werden.

Am Anreiseabend organisierte das Stadtplanungsamt Regensburg für alle Anwenderinnen und Anwender die Stadtführung „Baugeschichte im UNESCO-Weltkulturerbe“, die ober- und unterirdisch die historische und aktuelle Entwicklung der Stadt zeigte. Nach der sehr interessanten Stadtführung genossen die Teilnehmer das anschließende Abendessen mit Domblick im Haus Heuport.

Am Donnerstag starteten die Workshops im Thon-Dittmer-Palais. Im Auditorium und den Konferenzräumen nahmen trotz Bahnstreiks wieder viele Anwenderinnen und Anwender teil. Für das leibliche Wohl in den Pausen und zum Mittagessen sorgte das Hotel Altstadt-Engel. Bei den leckeren Speisen war für jeden etwas dabei - egal ob Fleisch, vegetarisch oder vegan.

Der besondere Abschluss des Tages war der Rahmenprogramm „Geistlich-musikalische Domführung“. In der Sonderveranstaltung für die Teilnehmer

des WS LANDCAD-Anwendertreffens führte Domvikar Dr. Schröder mit theologisch-geschichtlichen Erläuterungen in die geheimnisvoll-kuriose Welt des Regensburger Doms ein, begleitet durch Domorganist Prof. Stoiber, der auf der neuen Orgel das Gehörte und Gesehene musikalisch interpretierte. Ein beeindruckendes Erlebnis, das auch noch beim anschließenden Abendessen im Fürstlichen Brauhaus immer wieder Thema war.

Am Freitagvormittag bestimmten noch einmal die Workshops das Treffen. Danach bot die „Premium-Führung“ im prunkvollen Fürstlichen Schloss Thurn und Taxis einen schönen Abschluss der Veranstaltung.

Das Organisationsteam des WS LANDCAD-Anwendertreffens 2014 möchte sich bei allen Teilnehmerinnen und Teilnehmern sehr herzlich bedanken - ebenso bei allen weiteren Mitwirkenden an der Veranstaltung, den Touristenführern und den Service-Kräften. Das Widemann-Team dankt besonders Herrn Andreas Skala vom Stadtplanungsamt Regensburg für die tolle Organisation und Zusammenarbeit.

Frank Skrozki



WS LANDCAD-Anwendertreffen 2015

Besuchen Sie das 20-jährige-Jubiläumstreffen in Mainz



Maarauenblick auf Mainz, Foto: Frank Skrozki

Willkommen in Mainz

Dieses Jahr feiert das WS LANDCAD-Anwendertreffen sein 20-jähriges Jubiläum. Anlässlich dieses Ereignisses und des 30-jährigen Bestehens von Widemann Systeme, findet das Treffen diesmal in der Rhein-Main-Region statt, wo der Hauptsitz der Widemann Systeme GmbH ist. Die Stadt Mainz hat die Schirmherrschaft für die Veranstaltung übernommen und heißt die Teilnehmerinnen und Teilnehmer in der rheinland-pfälzischen Landeshauptstadt willkommen.

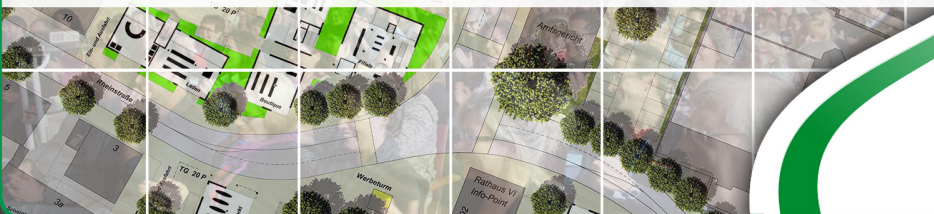
Organisiert wird das Treffen dieses Jahr direkt vom Widemann-Team und von allen Anwenderinnen und Anwendern, die ihre Workshopthemen rund um die Stadt-, Objekt- und Landschaftsplanung vorschlagen und mitgestalten. Ihre Vorschläge, Ideen und Ihre Moderationsinteresse können Sie gerne an wslc-anwendertreffen@widemann.de mailen. Das Organisationsteam setzt sich dann mit Ihnen in Verbindung, um die Details zu besprechen. Das Treffen findet am 12. und 13. November in der Burg Weisenau statt. Deren Räumlichkeiten stehen

den Teilnehmerinnen und Teilnehmern an den zwei Workshoptagen komplett zur Verfügung - ideale Voraussetzungen für Workshops und Gespräche. Aktuelle Informationen zu den Workshops, zum Rahmenprogramm und zur Anmeldung finden Sie im Internet unter www.widemann.de/wslc-anwendertreffen.

Die Stadt Mainz und die Widemann Systeme GmbH freuen sich auf Ihre Teilnahme und Ihr Mitwirken am diesjährigen Anwendertreffen.

Frank Skrozki

WS LANDCAD-Anwendertreffen



November
2015 in



Mainz

WORKSHOPS UND FACHVORTRÄGE VON ANWENDERN FÜR ANWENDER



Aktuelle Informationen unter: www.widemann.de/wslc-anwendertreffen



Kompetenz- und Fachtage 2015

Branchenübergreifende Fachvorträge und Lösungen



Stadtplanertag 2014 im Glaselefanten im Maximilianpark Hamm, Foto: Frank Skrozki

Fundierte Informationen zu aktuellen Software-Branchenlösungen, knapp und präzise zusammengestellt und live vorgetragen, sind die Gründe, warum unsere Fachveranstaltungen so beliebt sind.

Im 30-jährigen Jubiläumsjahr von Widemann Systeme möchten wir unsere Informationsveranstaltungen nicht nur auf jeweils einen Fachbereich konzentrieren, sondern zeigen, wie aktuelle Software-

Lösungen von Planerinnen und Planern aus unterschiedlichen Branchen effizient eingesetzt werden.

Den Anfang macht dieses Jahr der **Kompetenztag Grünflächenmanagement und Friedhofsverwaltung** in Hamm, auf dem sowohl Grünflächenämter als auch Baumdienstleister und Friedhofsverwaltungen fundierte Informationen zu Datenbank- und GIS-Lösungen für Ihren Einsatzbereich bekommen.

Auf dem **Fachtag Stadtplanung und Tiefbau 2015** werden wir aktuelle Software-Lösungen für die Disziplinen des Tiefbaus gemeinsam mit Lösungen für die Stadtplanung vorstellen. Wir greifen dabei auf unsere langjährige Erfahrung mit CAD- und GIS-Lösungen für verschiedene Planungsbereiche zurück.

In Darmstadt ergänzen wir die Veranstaltung zusätzlich noch mit Fachvorträgen zu aktuellen **Architekturlösungen** und mit einer begleitenden **Hardware-Ausstellung**. Sie haben hier auch die Möglichkeit, die vorgestellten Software-Lösungen im Rahmen von **Workshops** selbst auszuprobieren.

Nutzen Sie die Gelegenheit, sich mit anderen Planerinnen und Planern auszutauschen und in angenehmer Atmosphäre neue Softwarelösungen, aktuelle Hardware und die praxisorientierte Anwendung der Programme kennenzulernen.

Unter www.widemann.de/events finden Sie alle aktuellen Veranstaltungen mit weiteren Informationen.

Frank Skrozki

Termine und Orte: Kompetenz- und Fachtage 2015



Kompetenztag Grünmanagement & Friedhofsverwaltung

10. Juni 2015
Glaselefant im
Maximilianpark in Hamm



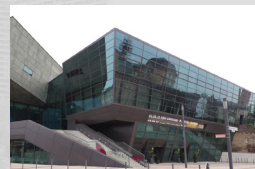
Fachtag Stadtplanung und Tiefbau

17. Juni 2015
Schlosshotel Kommende
Ramersdorf in Bonn



Fachtag Stadtplanung und Tiefbau

25. Juni 2015
Veranstaltungszentrum
der Leipziger Foren
in Leipzig



Fachtag Stadtplanung, Tiefbau und Architektur

08. Juli 2015
Darmstadtium
in Darmstadt



Fachtag Stadtplanung und Tiefbau

23. Juli 2015
Burg Nürnberg,
Tagungsräume der
Jugendherberge

Weitere Informationen und Anmeldung unter www.widemann.de/events

30 Jahre Widemann Systeme

Mit unserer Erfahrung in die Zukunft



Das Team der Widemann Systeme GmbH

Das Jahr 1985 konnte mit einigen durchaus nennenswerten Ereignissen in der Computerbranche aufwarten. Microsoft präsentierte die Version 1.0 von Windows, Autodesk stellte die Version 2.1 (Release 6) von AutoCAD vor und der weltweit erste Internet-Domainname wurde registriert. In diesem Jahr erblickte die Firma Widemann Systeme das Licht der Welt - in einem Büro mit zwei Geschäftsräumen und mit weniger als einer Handvoll Mitarbeiter.

Heute ist es für uns sicherlich schwer, die Aufbruchsstimmung und positive Zukunftserwartung zu verstehen, mit der damals das noch relativ unbekanntes Wort CAD verbunden war. Der PC hatte gerade erst seinen Siegeszug angetreten und war noch weit davon entfernt, überall präsent zu sein. CAD-PCs waren individuell zusammengestellte Spezial-PCs, die durchaus den Gegenwert eines Neuwagens ausmachen konnten. Allein eine Grafikkarte konnte schon mehr als 10.000 DM kosten. Stiftplotter waren die Ausgabegeräte, die die Pläne in einer solchen Geschwindigkeit, oder sollte man Langsamkeit sagen, geplottet haben, dass in vielen Büros die Pläne über Nacht ausgegeben werden mussten. Ein solches Programm zu installieren, war für einen Anwender fast unmöglich, da zu viel Spezialwissen erforderlich war.

Mit diesem Spezialwissen entwickelte sich Widemann Systeme schon bald nach der Gründung zum CAD-Systemhaus. Von Anfang an ging es weniger darum, nur Hard- und Software zu verkaufen, sondern sofort produktiv einsetzbare, fertige Systeme zu liefern. Das betraf damals wie heute nicht nur die Installation des Systems, sondern auch die Entwicklung eigener Applikationen auf AutoCAD-Basis, um die Kunden optimal bei ihrer täglichen Arbeit zu unterstützen. Dieser Servicegedanke begleitet uns nun schon über die gesamten 30 Jahre bis heute - und, da sind wir uns sicher, auch zukünftig.

Bereits 1987 stieg Widemann Systeme mit einer Architektur-Applikation erfolgreich ins Bauwesen ein. Das Portfolio wurde seither Schritt für Schritt ergänzt und erweitert. Die Entwicklung der Software WS LANDCAD Anfang der 1990er Jahre war ein wichtiger Meilenstein für den weiteren Unternehmenserfolg und schreibt bis heute eine Erfolgsgeschichte. Durch ständige Weiterentwicklung und Anpassungen an aktuelle Marktanforderungen und Regelwerke ist WS LANDCAD den Erfordernissen der Zeit entsprechend immer up to date.

„Wir setzen auf beständige Werte wie Nachhaltigkeit, Kundenorientierung und marktgerechte Innovationen“, so der ge-

schäftsführende Gesellschafter Rüdiger Nowak zum langfristigen Erfolg des Unternehmens.

Eines ist klar: Der schnellelebige Computermarkt birgt auch in Zukunft viele Herausforderungen. Ihre Aufgabenstellungen und eingebrachten Ideen helfen uns, unser Wissen und unsere Möglichkeiten weiter voranzutreiben, um Ihnen ständig die bestmögliche Leistung liefern zu können. Für ihr Vertrauen möchten wir uns daher heute ganz herzlich bedanken. Ebenso möchten wir Sie dazu ermuntern, mit uns auch weiterhin einen regen Erfahrungsaustausch zu pflegen und uns über Ihre Arbeit mit unseren Produkten zu berichten. Mit Ihrem Feedback können Sie die Zukunft mitgestalten.

„Mit unserer Erfahrung in die Zukunft“ ist daher das Motto, mit dem wir für Sie und gerne auch mit Ihnen gemeinsam in die nächsten 30 Jahre starten. Wohin die Reise genau geht, können wir heute noch nicht absehen. Wir wissen aber, dass wir uns und unsere Dienstleistungen für Sie ständig weiterentwickeln werden, damit Sie Ihre Aufgaben auch zukünftig schnell und zuverlässig bewerkstelligen können.

Jürgen Riedl

Vielseitig sozial engagiert

Corporate Social Responsibility



Jede Minute Leben ist kostbar. Quelle: Bärenherz

Kinderhospiz Bärenherz

Wenn ich aus meinem Büfenster sehe, schaue ich auf ein Haus, in dem Kinder leben, die sehr krank sind und nicht mehr lange zu leben haben - das Kinderhospiz Bärenherz in Wiesbaden. Es ist ein Ort, an dem die Kinder und ihre Familien in der noch verbleibenden Zeit umfassend betreut werden. Manch langgehegter Wunsch der Kinder kann dort noch erfüllt werden. Regelmäßig erhalten wir Berichte über diese Kinder - über ihr Leben und über ihr Sterben im Hospiz. Das ist sehr bewegend jedoch auch Hoffnung gebend. Denn es gibt Menschen, die sich täglich um diese Kinder und ihre Familien kümmern, sie liebevoll versorgen, pflegen und trösten. Dies verdient unsere Anerkennung. Und so unterstützen wir das Kinderhospiz Bärenherz gerne regelmäßig mit einer Spende.

METATOP

Sport ist gesund. Sich dabei zu verbessern macht Spaß und steigert die Lebensqua-



Sponsoren-Urkunde der Special Olympics

lität. METATOP als Kooperationspartner des Special Olympics Deutschland in Hessen ist ein gemeinnütziger Verband, der Menschen mit geistiger Behinderung ein großes Sportangebot bietet. So wird es Kindern wie Erwachsenen ermöglicht, verschiedene Sportarten auszuüben sowie an entsprechenden Veranstaltungen teilhaben zu können. Das finden wir super und fördern es gerne.

Stadtjugendring Wiesbaden

Jugend braucht Mobilität - getreu diesem Motto kam der Stadtjugendring Wiesbaden mit einem Anliegen zu uns. Es wurde ein neues Fahrzeug benötigt, nun ging es um die Finanzierung. Das Konzept lautet: Sponsoring. Was bei kleineren Gemeinden schon recht gut funktioniert, schien auch dem Stadtjugendring ein machbares und sinnvolles Modell zu sein. Dem konnten wir nur beipflichten. So hat der Stadtjugendring mit unserer, und der Hilfe weiterer Sponsoren, ein neues Fahrzeug bekommen. Eine „Win-win-Situation“



Sponsoring-Fahrzeug des Stadtjugendrings Wiesbaden



Benefiz-Weihnachtsmarkt-Sponsoring

für alle Beteiligten. Wir wünschen dem Stadtjugendring Wiesbaden viel Freude mit dem neuen Auto.

Weitere Projekte

Wir engagieren uns gerne bei sozialen Projekten in verschiedenen Bereichen.

So gab es letztes Jahr auch eine Spende für einen Weihnachtsmarkt zugunsten eines Frauenhauses sowie im Jahr davor eine Unterstützung für ein Sommerfest eines ortsansässigen Kindergartens. Auch schon mal als „Soforthilfe“ wie einst nach dem großen Tsunami. Wir unterstützen gerne jegliche Art von Kinder-, Jugend- und Behindertenprojekten - vorwiegend im regionalen Bereich - und haben Freude daran. Einige Exponate solcher Projekte - wie z. B. selbstgemalte Bilder aus Kindergartenförderprogrammen - können Sie bei einem Besuch in unserem Hause gerne selbst bewundern.

Sigrid Wiesenborn

Neue Mitarbeiter



Andrej Mihir



Frank Stenger

Praktikum

Ich heiße Andrej Mihir. Nach dem Abschluss als Staatlich geprüfter kaufmännischer Assistent für Informationsverarbeitung mache ich bei der Widemann Systeme GmbH ein halbjähriges Informatik-Praktikum für den Erwerb der Fachhochschulreife. Zurzeit arbeite ich mit an einer PitFM-Anpassung. Nach dem Praktikum möchte ich Informatik oder Wirtschaftsinformatik studieren.

GIS-Support

Mein Name ist Frank Stenger. Seit Oktober 2014 arbeite ich im GIS-Support in der Geschäftsstelle Süd. Ich komme aus München und habe Geographie studiert. Dabei habe ich sehr früh Interesse an GIS entwickelt. In meiner Freizeit verreise ich gerne - weit weg.

Neue Mitarbeiter



Hannes Wirtenberger



Uwe Schäfer

GIS-Support

Ich heiße Hannes Wirtenberger und unterstütze seit September 2014 unser GIS-Team in München. Nach dem Studium der Landschaftsarchitektur war ich vier Jahre als Selbstständiger in der Landschafts- und Umweltplanung tätig. In der GIS-Abteilung liegt mein Schwerpunkt auf der Koordination von GIS-Projekten sowie im Support von AutoCAD Map 3D, acadALKIS und DXF GeoDat.

Programmierung

Mein Name ist Uwe Schäfer und ich programmiere seit Oktober 2014 auch für die Weiterentwicklung von IRIS. Ursprünglich komme ich aus Celle und habe Mathematik und Informatik in Marburg studiert. Wenn ich gerade nicht an meinem Rechner herumbastele oder irgendetwas programmiere, gehe ich durchaus auch anderen Hobbys nach, z. B. dem Klavierspielen, Kochen und Fotografieren.

Hamburger Geschäftsstelle erstrahlt in neuem Glanz



Besprechungs- und Pausenraum

Die Neugestaltung der Präsentationsräume in der Hamburger Geschäftsstelle ist nun abgeschlossen. In den vergangenen Jahren gab es immer wieder Ergänzungen und Erneuerungen, wie z. B. neue Monitore, eine größere Leinwand, ein neues Whiteboard und einen lichtstärkeren Beamer, für den fast dauerhaft belegten Seminarraum.

Im letzten Sommer sind sowohl der Aufenthalts- als auch der Seminarbereich noch einmal aufwendig renoviert worden. Blickfang sind dabei die in einem frischen Orange gehaltenen farbigen Flächen, die auf die Widemann-Systeme-Farbcodes abgestimmt sind. Wie es sich für einen Altbau von 1910 gehört, geschahen die Renovierungsarbeiten nicht ohne Überraschungen.

Im Herbst kamen schließlich die neuen Möbel, die beide Bereiche edel und wohnlich erscheinen lassen. Besonders der neue Konferenztisch und die neue Anrichte sorgen für hellen Glanz. Die ersten Schulungsteilnehmer waren durchweg von der Neugestaltung begeistert. Auch der nun freie Blick in den ebenfalls neu gestalteten Garten trägt zur schönen Atmosphäre bei.

Kommen Sie doch auch in den Genuss des neuen Glanzes in der Hamburger Geschäftsstelle, zum Beispiel indem Sie ein Seminar buchen.

Thido Benning



Fortbildung

Neue und altbewährte Seminare bei Widemann Systeme



AutoCAD-Architecture-Seminar für Mitarbeiterinnen und Mitarbeiter der Firma Wentz & Co. GmbH, Frankfurt a. M.

Seit 30 Jahren vermitteln wir erfolgreich unser CAD- und GIS-Know-how an unsere Kunden. Rückblickend stellen wir fest, dass die Applikationen zwar einerseits einfacher und intuitiver erscheinen, andererseits aber auch viel mehr Mög-

lichkeiten hinzugekommen sind. Somit ist der Schulungsbedarf nicht kleiner geworden, wie man vielleicht vermuten mag, sondern eher größer und vor allem spezieller. Oft geht es nicht darum, die Grundlagen in AutoCAD zu erlernen,

sondern bestimmte Problemstellungen in speziellen Fachapplikationen zu lösen. Das zeigt sich auch an der steigenden Zahl von Individualkursen in den letzten Jahren bei Widemann Systeme. Außerdem gibt es Entwicklungen, die den Planungsalltag schon jetzt und in Zukunft noch mehr verändern werden - z. B. GIS (Geographische Informationssysteme), BIM (Building Information Modelling) oder XPlanung.

Daher möchten wir Ihnen auf der einen Seite altbewährte Seminare empfehlen, die bei unseren Kunden durchgehend sehr beliebt sind. Auf der anderen Seite möchten wir Ihnen auch die Möglichkeit geben, den neuen Anforderungen im Planungsalltag gerecht zu werden und sich mit neuen Themen zu beschäftigen - frei nach dem Motto: Weiterbildung schafft Mehrwert!

Meinhard Frank

Updatekurs für Stadtplaner

1 Tag / WS LANDCAD

- Aktuelle Benutzeroberfläche
- Neue Handhabung der Planzeichen
- Konvertierung von Bestandsplänen
- Tipps & Tricks zur Vermeidung von Zeichnungsungenauigkeiten

Plotten und Layouten

1 Tag / AutoCAD

- Maßstabsabhäng. Beschriftungen
- Im- und Export von PDF-Dateien
- Im- und Export von Bilddateien
- Qualität und Auflösung
- Einrichten automatischer Beschriftungsfelder für den Plankopf

Digitale Geländemodelle

1 Tag / WS LANDCAD DGM

- Einlesen und Editieren von Vermessungsdaten
- Modellieren und Planen
- Automatische Schnittfunktionen
- Wasserabflusszenarien-Analyse
- REB-konforme Massenberechnung

CAD-Bürostandards

1 Tag /
AutoCAD-basiert

- Verbessern der internen und externen CAD-Arbeitsabläufe
- Organisation von Bürostandards
- Definition von Bürovorlagen
- Verwalten von Bibliotheken
- Einsatz von Benutzerprofilen

CAD und GIS

1 Tag / WS LANDCAD ·
AutoCAD Map 3D · IRIS

- Datenaustauschformate (DWG, DXF, SHP usw.)
- Aufbereitung von CAD-Daten
- XPlanung
- Koordinatentransformation
- Tipps & Tricks

Einstieg in die BIM-Arbeitsweise

4 Tage / Building Design Suite

- 3D-Gebäudemodelle
- Dokumentation
- Massenermittlung
- Visualisierung und Präsentation
- Datenaustauschformate

Das neue Autodesk-Konto hat das Subscription Center abgelöst

The screenshot shows the Autodesk Subscription Center login interface. On the left, there's a 'Subscription Center-Login' section with input fields for 'Benutzer-ID' and 'Kennwort', and a 'Konto erstellen' section with a 'Konto erstellen' button. The main area is titled 'Bei Autodesk-Konto anmelden' and contains a login form with fields for 'Autodesk-ID oder E-Mail-Adresse' and 'Kennwort', an 'Anmelden' button, and a 'Kennwort vergessen?' link. A 'Hilfe' link is in the top right corner.

Am 13. März 2015 ist das Subscription Center eingestellt worden. Alle Kunden werden seitdem auf die Seite des Autodesk-Kontos weitergeleitet. Hier können sie alle ihre Produkte, Services und Subscription-Leistungen nutzen und verwalten. Die kürzlich erweiterte Seite Autodesk-Konto bietet eine schnelle und einfache Navigation mit kontextbezogenen Hilfestellungen und Informationen, wodurch Kunden schnell finden, wonach sie suchen. Sie können nicht nur auf Software-Produkte zugreifen, sondern außerdem Produktupdates und Verbesserungen herunterladen. Dank detaillierter Berichte zur Nutzung und der Werkzeuge für die Benutzerverwaltung können Administratoren ihre Benutzer, Lizenzen und Subscription-Leistungen effizienter verwalten.

Ein zentrales Konto für alles

Autodesk möchte mit dem neuen Konto die Zusammenarbeit für ihre Kunden durch einen zentralen Ort vereinfachen, an dem sie auf alle ihre Programme und Leistungen zugreifen können, ohne sich auf separaten Portalen anmelden zu müssen.

Wie sieht der Zugriff nun für Subscription-Kunden aus?

Subscription-Kunden, die über das Subscription Center auf ihre Subscription-Leistungen zugreifen, werden an das Autodesk-Konto weitergeleitet. Dort können sie sich auf www.autodesk.com/account mit ihren bestehenden Anmeldedaten für das Subscription Center oder mit ihrer Autodesk-ID anmelden.

Welche Möglichkeiten bieten sich Ihnen nun zusätzlich mit dem Autodesk-Konto?

Das Autodesk-Konto bietet einen optimierten Arbeitsablauf, mit dem Sie schneller all das finden können, was Sie benötigen, um Ihre Autodesk-Produkte und -Services in einem einzigen, benutzerfreundlichen Portal zu verwalten:

- Herunterladen von Produkten
 - einschließlich Produktupdates und Verbesserungen
- Abrufen von technischem Support
 - Sie erhalten Support u. a. bei Installation, Konfiguration und Fehlerbehebung.

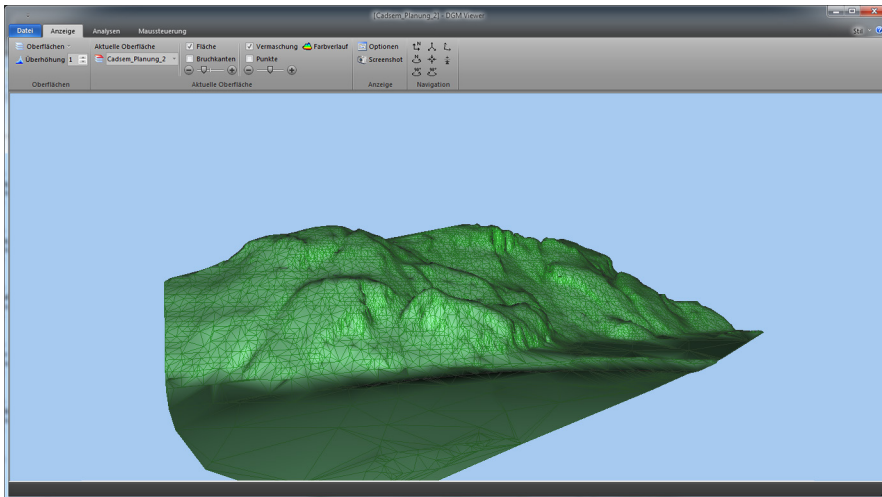
- Verwaltung von Berechtigungen
 - Sie können Benutzern Zugriffsberechtigungen auf Software und Leistungen gewähren.
- Verfolgung der Nutzung
 - von Lizenzen (einschließlich Testversionen), Cloud-Punkteverbrauch und Downloads von Testversionen
- Kaufen und verlängern von Lizenzen
 - basierend auf Nutzung und Bedarf. Wenn ein Kunde derzeit Lizenzen über einen Autodesk-Vertriebspartner kauft oder verlängert, dann werden die Kontaktinformationen des Fachhändlers angegeben, um effiziente Transaktionen zu gewährleisten.

1. Häufig gestellte Fragen zur Anmeldung beim Autodesk-Konto finden Sie unter: <http://www.autodesk.de/adsk/servlet/pc/item?siteID=403786&id=23828247>.

Christian Heinz

WS LANDCAD DGM

Vier Tipps zur effizienten Handhabung



WS LANDCAD, DGM-Viewer

Das Digitale Geländemodell (DGM) bietet hilfreiche Funktionen zur Erstellung, Bearbeitung und Auswertung digitaler Geländedaten.

Zunächst lassen sich durch Datenimport oder mit Elementen aus der Zeichnung 3D-Oberflächen erstellen.

1. Diese Oberflächen können dann mit Hilfe des **WS LANDCAD DGM-Viewers** unabhängig von AutoCAD oder BricsCAD visualisiert werden, wobei die Darstellungsgeschwindigkeit ein Vielfaches der CAD-Applikationen beträgt. Sie starten den Viewer

im **DGM-Projektbrowser** mit einem Rechtsklick auf die Oberfläche.

2. Zu den Kernfunktionen des Moduls gehört die **Erstellung von Längs- und Querprofilen** entlang beliebiger Achsen. Diese können zusätzlich stationiert werden, um z. B. die Anzahl der Beschriftungen nur auf die Achsenhauptpunkte und die gewünschten Stationen zu beschränken.

3. Bei der Darstellung der Geländeschnitte ist den meisten Anwendern nicht bekannt, dass Widemann Systeme **eine Reihe vorgefertigter Sti-**

le zu verschiedenen Maßstäben bereitstellt. Sie finden diese Maßstäbe, z. B. für die Querprofile in den Maßstäben 1:50, 1:100, 1:250 und 1:500, im Verzeichnis „...**WSLC2015\Lib\DGM\Stildefinitionen**“ und können sie dann mit Rechtsklick auf die Oberfläche und Öffnen der Stile den Querprofilen zuweisen.

4. Ein weiteres wichtiges Thema in Bezug auf das DGM ist die Begrenzung des Geländes an Stellen, wo keine Daten vorhanden sind. Diese sogenannten **Grenzlinien** können durch die Übernahme von Zeichnungsobjekten erstellt werden (geschlossene 2D- und 3D-Polylinien sowie Kreise). Zudem kann ein Umring auch automatisch erzeugt werden. Über einen Schieberegler kann man hierbei die Grenzlinie individuell anpassen.

Alexander Weilmünster-Vohl



Automatischer Geländeumring

WS LANDCAD - Profilösung für viele Aufgaben

Videos zum Einsatz von WS LANDCAD und weiteren Software-Lösungen im Internet



WS LANDCAD bietet viele Funktionen für die Stadt-, Objekt- und Landschaftsplanung sowie für den GaLaBau und zur Erstellung von Digitalen Geländemodellen.

Unser Online-Videobereich enthält Videos, die Ihnen einen schnellen Überblick über die Einsatzmöglichkeiten von WS LANDCAD geben.

www.widemann.de/filme

Eine bunte Mischung...

... zum Knobeln und Schmunzeln. Viel Spaß dabei!

Rätsel



Bilderrätsel

Finden Sie 10 Veränderungen im unteren Bild im Vergleich zum oberen Original. Sollten zwei Bildbestandteile miteinander ausgetauscht worden sein, zählen diese pro Neupositionierung - also ein Austausch zählt als zwei Veränderungen. Bildbestandteile, die durch eine Positionsänderung erst sichtbar oder verdeckt werden, zählen nicht als Veränderung. Viel Spaß beim Rätseln! Die Auflösung finden Sie im nächsten Widemann-Journal.

Auflösung der Worträtsels

aus dem Widemann-Journal 2-2014

P	A	S	S	B	I	L	D	T	A	P	E	T	E				
R	E	S	E	R	V	E	T	A	N	K	W	A	G	E	N		
F	L	U	G	B	L	A	T	T	L	A	U	S					
M	A	I	S	F	E	L	D	M	A	U	S						
T	R	O	M	M	E	L	W	I	R	B	E	L	S	T	U	R	M
K	U	C	H	E	N	T	E	I	G	W	A	R	E	N			
W	U	N	D	E	R	W	E	L	T	R	E	K	O	R	D		
K	O	M	P	O	T	T	W	A	L								

Die letzten Rätsel finden Sie auch in den digitalen Ausgaben des Widemann-Journals unter <http://www.widemann.de/download/widemann-journale>

CADja & GISbert



©2015 by Frank Skrozki, Charaktere & Story • Jerome Zoller, Illustration

Veranstaltungen 2015

Fachtage

Grünmanagement und Friedhofsverwaltung

am 10. Juni 2015, Glaselefant, Maximilianpark Hamm,
Ostwennemarstraße 100, 59071 Hamm

Stadtplanung und Tiefbau am 17. Juni 2015

Schlosshotel Kommende Ramersdorf,
Oberkasseler Straße 10, 53227 Bonn

Stadtplanung und Tiefbau am 25. Juni 2015

Veranstaltungszentrum der Leipziger Foren, im Hôtel de Pologne,
Hainstraße 16, 04109 Leipzig

Stadtplanung, Tiefbau und Architektur

am 8. Juli 2015, Darmstadtium,
Schlossgraben 1, 64283 Darmstadt

Stadtplanung und Tiefbau am 23. Juli 2015

Kaiserburg Nürnberg, Tagungsräume der Jugendherberge,
Burg 2, 90403 Nürnberg

WS LANDCAD-Anwendertreffen

vom 12. bis 13. November 2015
Burg Weisenau, Mönchstraße 13, 55130 Mainz

Messen

INTERGEO vom 15. bis 17. September 2015

Landesmesse Stuttgart, 70629 Stuttgart
Halle 4, Stand B4.013

Aktuelle Infos zu unseren Veranstaltungen finden Sie unter www.widemann.de/events ...

Impressum

- Herausgeber: Widemann Systeme GmbH, Egerstr. 2, 65205 Wiesbaden
- Geschäftsführer: Rüdiger Nowak, Petra Werr
- Eingetragen beim Amtsgericht Wiesbaden, HRB 23345
- Textschlussredaktion: Jürgen Riedl
- Redaktionelle Leitung, Konzept und Grafik: Frank Skrozki

Widemann Systeme GmbH CAD- und GIS-Systemhaus

Egerstraße 2
65205 Wiesbaden
Fon 06 11 - 778 19-0
Fax 06 11 - 778 19-99
E-Mail info@widemann.de

Geschäftsstelle Nord

Ackermannstraße 21
22087 Hamburg
Fon 040 - 229477-0
Fax 040 - 229477-29
E-Mail info-hh@widemann.de

Geschäftsstelle NRW

Bachstraße 2
41564 Kaarst
Fon 02131 - 29848-0
Fax 02131 - 29848-29
E-Mail info-nrw@widemann.de

Geschäftsstelle Süd

Schwanthalerstraße 81
80336 München
Fon 089 - 54 88 89-0
Fax 089 - 54 88 89-19
E-Mail info-m@widemann.de

Internet

www.widemann.de



Specialization
Building
Civil Infrastructure

Value Added Services
Consulting Specialized
Product Support Specialized
Authorized Developer

