



Mut für Morgen!

JAHRESPROGRAMM 2023 | 24



Land Frauen

Westfälisch-Lippischer LandFrauenverband e. V.
Kreisverband Soest



wlv.de/soest

■ Inhaltsverzeichnis

2.....	Inhaltsverzeichnis + Impressum
3.....	Grußwort
4-7.....	Das ist unser neuer Kreisvorstand
8	Welche Aufgaben haben die Ebenen im Verband?
9.....	Vorstellung neuer Bezirksvorstand Südwestfalen
10-11	Reise mit dem LandFrauenbezirk Südwestfalen zum Deutschen LandFrauentag nach Kiel
12-13	Vorstellung Präsidium
14-15.....	Junge LandFrauen
16-19	Fragen an die Frauenberatung Soest
20-23	Rückblick – da geht doch noch was...
24	Rückblick aus den Ortsverbänden
25	Vorstellung des neuen Spendenprojektes
26-46	Unsere Ortsverbände
47	Homepage und Anmeldung
48-63 ... VERANSTALTUNGEN UND FAHREN	
50	Abend für uns: Tour de Provinz
51	Rhetorik – Sicheres Auftreten, Persönlicher Stil, Guter Ton
52.....	Grüne Woche
53.....	Letzte Hilfe Kurs
54	KreislandFrauenTag 2024
55.....	Pättkestour
56.....	Reise nach Lothringen
57	Gartentour
58	Eintägige Radtouren
59.....	Evangelischer Landfrauennachmittag
60	Angebote des Agrarteams Hinweis Bäuerinnen Forum
61	Expeditionen ins Reich der Landwirtschaft
62.....	Schulungsangebot externer Kooperationspartner
63.....	Frauenpower auf dem Hof – welche Fragen jetzt geklärt werden sollten!
64.....	Landfrauentelefon
65-66 ...	Mitglied werden
67	Zusammensetzung des Jahresbeitrages

■ Impressum

Herausgeber:

Kreisland-
Frauenverband Soest,
www.landfrauenimkreis-
soest.de

Geschäftsführerin
Katja Hübner
Kreisverband Soest
Geschäftsstelle:
Bohlenweg 3
33034 Brakel
Tel.: 05272 3701-224
Fax: 05272 3701-3330
katja.huebner@lwk.nrw.de

Redaktion:

Ulrike Junker,
Ute Mijac,
Claudia Raufeisen,
Britta Schulze zur Heide

Layout, Design und Druck:

Anke Gosmann

Auflage:

2.400 Stück

Titelbild der Kreis- programme 2023/2024: Bildnachweis

Bildmotive: Günter Albers,
T.Sander Photos © stock.
adobe.com

■ Grußwort

Liebe Leser*innen unseres neuen Programmheftes!

Eine Studie des Kölner Rheingold-Instituts ließ vor einigen Wochen aufhören. Danach ziehen sich die Deutschen als Reaktion auf Krisen wie Krieg und Klimawandel mehr und mehr ins Private zurück und blenden die vermeintlich bedrohliche Wirklichkeit aus. Das Vertrauen in die Bundesregierung ist mit nur noch 34 Prozent auf einem Tiefpunkt angekommen. Neben der Zentrierung des Lebensmittelpunkts auf das eigene Zuhause hat auch das Miteinander mit Familien und Freunden an Bedeutung gewonnen – bedenklich ist hier aber, dass der soziale Kreis hauptsächlich aus Gleichgesinnten besteht und kein Austausch mit Andersdenkenden mehr stattfindet. Der Psychologe, Gründer des Rheingold-Instituts und Autor der Studie, Stephan Grünwald, hat das so kommentiert: „Den Deutschen gelingt die Maximierung ihrer Zuversicht durch die Minimierung ihres Gesichtskreises“

In einer Zeit, in der es mehr denn je darum geht, einen Konsens für unfassbar viele gesellschaftlich relevante Themen zu finden und hierfür Kompromisse unter Umständen hart zu erarbeiten, verweigert also ein Großteil der Bevölkerung einfach den Diskurs hierüber.

Hier schlägt die große Stunde der Vereine: Wo, wenn nicht in den überschaubaren Strukturen eines Verbandes könnte man sich besser im Debattieren üben,

wo könnte man sonst Erfahrung darin sammeln, Verantwortung zu übernehmen und wo könnte man errungene Kompromisse schöner mit dem warmen Gefühl des Eingebundenseins in eine soziale Gruppe erleben? Gerade wir Land-Frauen üben uns in der Öffnung unserer Mitgliederstruktur, wir richten den Blick auf durchaus vorhandene Probleme des Zusammenlebens im ländlichen Raum und schaffen ganz nebenher die so wichtige Wohlfühlatmosphäre für alle.

Wir meinen, das sind großartige Zukunftschancen für einen Verband, dessen Dachorganisation, der Westfälisch-Lippische Landfrauenverband e.V., kürzlich seinen 75. Geburtstag gefeiert hat. Wir freuen uns, als Frauen vom Land einer der Eckpfeiler des gesellschaftlichen Zusammenhalts zu sein!

Unser vor Ihnen liegendes Programm soll einen Anstoß bieten, uns kennenzulernen! Die Ortsgruppen im Kreis Soest haben ein vielfältiges Programm auf die Beine gestellt, und Sie alle sind herzlich eingeladen mitzumachen. Seien Sie also dabei und lassen Sie uns so gemeinsam unsere demokratischen Freiheiten jeden Tag feiern! Erweitern wir beim gemeinsamen Kennenlernen, im Gespräch oder in der Diskussion unseren Blickwinkel. Stellen wir uns anderen Meinungen und schauen wir mal über unseren Teller- rand hinaus.

Euer Kreisvorstand

Das ist unser neuer Kreisvorstand

Nach den Wahlen am 9. März 2023 konnte sich der Kreisvorstand erfreulicherweise neu aufstellen und in der letzten Wahlperiode vakant gebliebene Stellen besetzt werden.

Und das ist unser neues Team:

Geschäftsführender Vorstand



**BRITTA SCHULZE
ZUR HEIDE
(TEAM-
SPRECHERIN)**

Jahrgang: 1972
Beruf:
Dipl.-Rechts-
pflegerin (FH)

Wohnort: Welper-Berwicke
Ortsverband: Dinker

**Im Kreisvorstand zuständig für/
mit besonderem Interesse an:**

- Junge LandFrauen
- Team Kreisheft
- Agrarteam
- Fahrtenteam
- Zusammenarbeit mit externen Organisationen, z. B. Kinderschutzbund, Verbraucherzentrale, Gleichstellungsbeauftragte etc.

Weitere Hobbys:

Jagdhorn, lesen, Konzerte



Geschäftsführender Vorstand



**PETRA RICKERT-
SCHULTE**

Jahrgang: 1968
Beruf:
Industriekauffrau

Wohnort:
Erwitte-
Weckinghausen

Ortsverband: Erwitte-Horn

**Im Kreisverband zuständig für/
mit besonderem Interesse an:**

- Pressearbeit/Social Media
- Sonderveranstaltungen (Event Management)
- Agrarteam

Weitere Hobbys:

Meine Freizeit verbringe ich mit der Jagd, dem Tontaubenschießen, im Garten oder auf Reisen.



Geschäftsführender Vorstand



ANNE BÜHNER

Jahrgang: 1964
Beruf: Meisterin der ländlichen Hauswirtschaft
Wohnort: Anröchte-Klieve
Ortsverband: Anröchte

Im Kreisvorstand zuständig:

- WLV und weitere landwirtschaftliche Organisationen
- Teilnahme an den Sitzungen
- Bindeglied zwischen Bezirksverband (Vorsitzende) und Präsidium (Mitglied) damit verbunden Ausschüsse auf Landesebene
- Agrarteam

Weitere Hobbys:

Stricken, nähen, Gartenarbeit

Erweiterter Vorstand



RITA LEßMANN-KIND (KASSIERERIN)

Jahrgang: 1959
Beruf: Landwirtin, Hauswirtschafterin

Wohnort: Soest

Ortsverband: Neuengeseke/
Lohne/Soest-Land

Im Kreisverband zuständig für/ mit besonderem Interesse an:

- Finanzen
- Protokollführung
- Projekt „bunt & gesund“

Weitere Hobbys:

Haustiere (Hund/Katzen/
Hühner), Garten, Gymnastik,
gemeinsame Aktivitäten mit dem
Arbeitskreis der früheren
„Jungen Landfrauen“ im
Kreis Soest, kegeln und wandern

Erweiterter Vorstand



**MARIANNE
ALBERSMEIER**

Jahrgang: 1960
Beruf: IT-Systemelektronikerin, Freie Journalistin, Bäuerin

Wohnort: Lippetal-Hüttinghausen

Ortsverband: Lippborg-Hultrop

**Im Kreisvorstand zuständig für/
mit besonderem Interesse an:**

- Öffentlichkeitsarbeit
Digitale Medien – Facebook, Instagram, Newsletter
- Technischer Support der Homepage
- Schwerpunktthema: Kriegskinder/-enkel
- Agrarthemen Schwerpunkt Tierwohl/Nachhaltigkeit
- Diskussion der Leitlinien der Landfrauen – Schwerpunkt Demokratie und Toleranz

Weitere Hobbys:

Alpakazucht, Hundeschule, Hundezucht, Reisen, Lesen, Schwimmen, Singen, Kochen und Backen

Erweiterter Vorstand



ULRIKE JUNKER

Jahrgang: 1973
Beruf: Industriekauffrau, bewirtschaftete jetzt mit meinem Mann unseren

landwirtschaftlichen Betrieb

Wohnort: Ense-Volbringen

Ortsverband: Ense

**Im Kreisvorstand zuständig für/
mit besonderem Interesse an:**

- Team Kreisheft
- Team Agrar

Weitere Hobbys:

lesen, Fahrrad fahren

Erweiterter Vorstand



**CLAUDIA
RAUFEISEN**

Jahrgang: 1974

Beruf: Kauffrau
für Büroma-
nagement und
Buchhändlerin

Wohnort:
Welver-Dinker

Ortsverband: Dinker

**Im Kreisvorstand zuständig für/
mit besonderem Interesse an:**

- Homepage
- Team Kreisheft
- Landesausschuss
- Digitale Medien

Erweiterter Vorstand



UTE MIJAC

Jahrgang: 1965

Beruf:
Verkäuferin

Wohnort:
Welver-Borgeln

Ortsverband:
Borgeln

**Im Kreisvorstand zuständig für/
mit besonderem Interesse an:**

- Team Fahrtenteam,
- Team Kreisheft
- Kreatives

Weitere Hobbys:

gärtnern, Radfahren, Ehrenamt
Kirche, Bogenschießen, basteln

■ Welche Aufgaben haben die Ebenen im Verband?

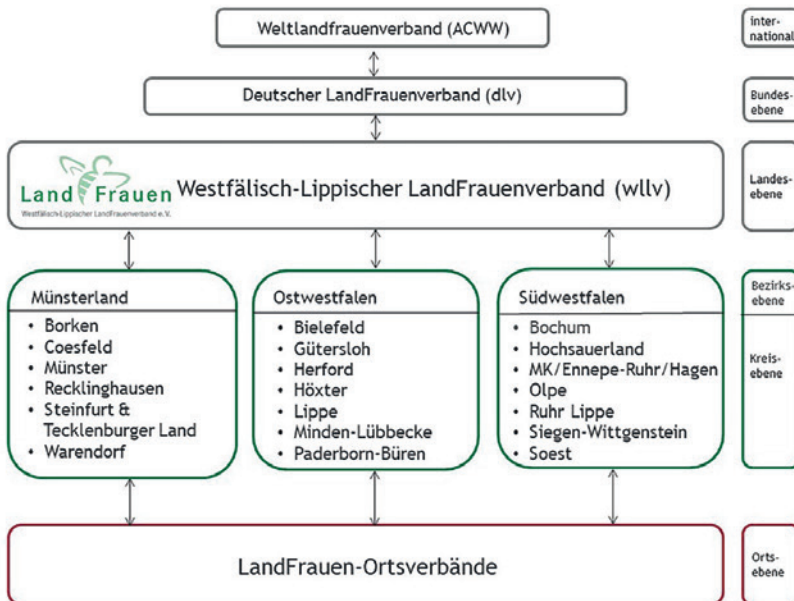
Bundesebene (dlv): Das dlv-Präsidium vertritt die Interessen der LandFrauen und ist aktiv in der Netzwerkarbeit. Es gibt eine enge Zusammenarbeit aller Landesverbände in den Fachausschüssen des dlv. Auf dieser Ebene werden die politischen Interessen von Frauen, Familien, Landwirtschaft und des ländlichen Raums vertreten.

Landesebene (wllv): Interessensvertretung und Netzwerkarbeit auf Landesebene sind die Aufgaben des wllv-Präsidiums. Dazu kommen z. B. die Konzeptentwicklung und landesweite Umsetzung von Aktionen oder Seminaren einschließlich der Akquise

und Abwicklung von Fördermitteln. Auch Kampagnen (z.B. Digitalisierung, Postkartenaktionen) und Veranstaltungen gehören zum Aufgabenbereich des Präsidiums.

Kreisebene: Der Kreisvorstand ist verantwortlich für die Interessensvertretung und Netzwerkarbeit in den Kreisen, sowie für Planung und Durchführung von Veranstaltungen.

Ortsebene: Auf der Ortsebene übernimmt der Ortsvorstand die Interessensvertretung und Netzwerkarbeit auf Ortsebene, sowie die Planung und Durchführung der Ortsprogramme.



■ Vorstellung neuer Bezirksvorstand Südwestfalen

Vorsitzende: Anne Bühner, Kreisverband Soest (rechts)

Stellvertreterinnen: Petra Watermann, Kreisverband Ruhr-Lippe (links)
Melanie Fuchs, Kreisverband Siegen-Wittgenstein (Mitte)



Alle Delegierten der
südwestfälischen
Kreisverbände



Britta Schulze zur Heide

Reise mit dem LandFrauenbezirk Südwestfalen zum Deutschen LandFrauentag nach Kiel

Deutschland – Schleswig-Holstein – Perlen zwischen Ost- und Nordsee



Auszeichnung mit der dlV-Ehrenbiene für Regina Selhorst wlv (links) beim Deutschen Landfrauentag 2022 in Fulda.

Der nächste Deutsche LandFrauentag findet am Dienstag, 2. Juli 2024 in Kiel statt. Gastgeber ist der LandFrauenverband Schleswig-Holstein. 5.000 Land-Frauen aus ganz Deutschland kommen zusammen, um einen inspirierenden Tag miteinander zu verbringen. Wir laden Sie herzlich ein dabei zu sein!

Ihr Bezirk Südwestfalen plant eine vier-tägige gemeinsame Busfahrt nach Kiel im Zeitraum vom 01.-04.07.2024. Neben dem Besuch des LandFrauentages wird es ein interessantes Begleitprogramm geben.



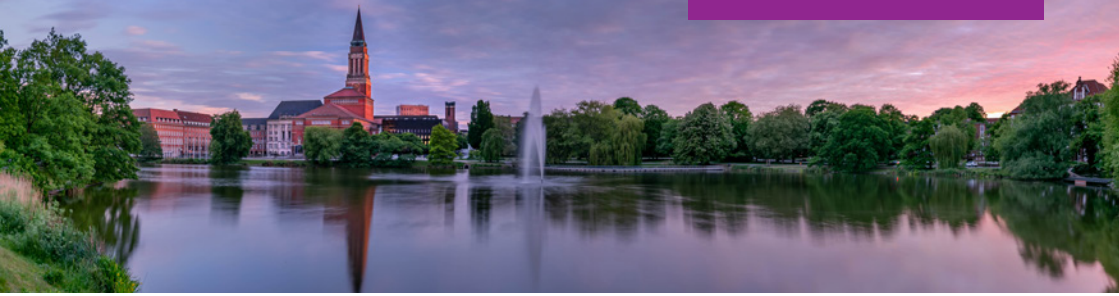
LEISTUNG + PREIS

Preis p. Pers. im DZ	615 €
nachträgliche Reduktion möglich (Staffelpreise)	
EZ-Zuschlag	130 €
Anmeldeschluss 30. September 2023	

Anmeldung:

LandFrauenbezirk Südwestfalen
Anne Bühner
Telefon: 02947 - 4323
E-Mail: anne@landfrauenimkreissoest.de

**ANMELDESCHLUSS
30.09.2023!!!**



REISEVERLAUF UND HÖHEPUNKTE

1. TAG, MO. 01.07.24: OBSTBAU IM ALTEN LAND

- **6.00 Uhr** Abfahrt von zentralen Stellen (voraussichtlich Meschede und Soest) Fahrt vorbei an Hannover ins Alte Land nach Jork 320 km
- **11.00 Uhr** Besichtigung eines Obstbaubetriebs, Mittagessen auf dem Betrieb
- **14.30 Uhr** Weiterfahrt nach Kiel, 120 km
- **16.00 Uhr** Hotelbezug – ****Hotel Atlantic Kiel
- **17.00 Uhr** Stadtführung Kiel. Erkunden Sie die Fördestadt Kiel zu Fuß! Staunen Sie dabei über die reizvolle Mischung aus moderner Architektur und traditionsreichen Gebäuden. Entdecken Sie die schönsten Plätze am Wasser, Sehenswürdigkeiten und Museen im Stadtbereich.

2. TAG DI. 02.07.24: DEUTSCHER LAND-FRAUENTAG

- Frühstück im Hotel
- **10.30 Uhr** Besuch des Deutschen Landfrauentags in der Wunderino Arena Kiel (ca. 700 m von Hotel Atlantic)

3. TAG, MI 03.07.24: MARITIME ERLEBNISSE - SCHILKSEE & LABOE

- **8.00 Uhr** Frühstück im Hotel
- **9.00 Uhr** Treffen mit dem Reiseleiter Martin am Hotel, der die Gruppe den ganzen Tag begleitet

- **9.30 Uhr** Schifffahrt mit der Schwentine-Fährlinie nach Schilksee
- **11.00 Uhr** Ankunft Schilksee. Lassen Sie sich internationale Regattaluft um die Nase wehen und entdecken Sie den Olympiahafen von 1972. Der Hafen ist auch der perfekte Ausgangspunkt für Fahrtensegler und bietet allen Komfort einer modernen Marina: mit Restaurants, Einkaufsmöglichkeiten, Segelmacherei, Bootsaurüster und Schwimmbad mit Sauna.
- **13.30 Uhr** Fahrt mit dem Bus zum Nord-Ostsee-Kanal, 10 km
- **14.00 Uhr** Schleusenführung am Nord-Ostsee-Kanal Lernen Sie den am stärksten befahrenen Seekanal der Welt hautnah kennen!
- **16.00 Uhr** Rückfahrt mit dem Bus nach Kiel, 10 km

4. TAG, DO 04.07.24: HANSESTADT LÜBECK

- **7.30 Uhr** Frühstück im Hotel
- **8.30 Uhr** Fahrt nach Lübeck, 85 km
- **10.00 Uhr** 1- stündige Stadtführung durch die historische Hansestadt Lübeck. Ihre Besichtigung beginnt am Holstentor, dem wohl bekanntesten Stadttor des deutschen Spätmittelalters, und geht vorbei an der Marienkirche bis zum Rathaus.
- **14.00 Uhr** Antritt der Heimreise, 365 km
- **20.00 Uhr** voraussichtliche Ankunft Ausgangsort

EUER PRÄSIDIUM - Wir sind für euch da!



„#LebenaufdasLand
Ich möchte unseren Verband
sichtbarer und damit auch
attraktiver machen, um die Zukunft
auf dem Land gemeinsam zu gestalten. Das
große Engagement, unser Netzwerk und die
Vielfalt der LandFrauen sind mein Motor.“

Cornelia Langreck, Präsidentin
cornelia.langreck@wllv.de



„Für die zukunftsweisenden
Stellschrauben der
LandFrauenarbeit möchte ich
bei engagierten Frauen hinhören
was an Veränderungen gebraucht wird und
neue Impulse aufnehmen - insbesondere
auch für frauenpolitische Themen.“

Heidrun Diekmann, Vizepräsidentin
heidrun.diekmann@wllv.de



Interessen vertreten,
Gemeinschaft erleben und
Weiterbildung generieren.
Ich möchte Frauen ermutigen,
sich für gute Lebensbedingungen auf dem
Land zu engagieren und mitzugestalten.
Mein besonderes Engagement gilt den
Bäuerinnen und der Landwirtschaft.

Annegret Langehaneberg, Vizepräsidentin
annegret.langehaneberg@wllv.de



„Den regen Austausch,
die Aufgeschlossenheit und
das offene Miteinander von
Frauen quer durch den Kreisver-
band möchte ich auf Landesebene nutzen,
um allen LandFrauen eine Stimme zu geben.
Gemeinsam können wir viel bewegen.“

Ulrike Bröcker, Bezirksvors. Münsterland
ulrike.broecker@wllv.de



**"GEMEINSAM BEMERKENS-
WERT ... mit Mut für Morgen"**
- für diese Maxime stehe ich ein.
Als Kommunikationspartnerin
zwischen LandFrauen- und Bauernverband
möchte ich die Belange zwischen den
Ebenen, nach innen und außen fördern."

Annette Ostermeier, BV Ostwestfalen
annette.ostermeier@wlv.de



„Mir ist es ein Anliegen,
durch unsere Verbandsarbeit
das Leben auf dem Land
für unsere Mitglieder und alle
auf dem Land lebenden Menschen
lebendig zu gestalten.
Unsere starke Stimme soll gehört werden.“

Reinhold Pröbsting, Beisitzerin
reinhold.proebsting@wlv.de



Mir liegen die Lebe- und
Bleibeperspektiven für junge
Menschen in ländlichen Räumen
am Herzen. Der LandFrauenverband
steht für die Stärkung dieser Räume,
darum möchte ich dazu beitragen, die Sicht-
barkeit und Wahrnehmung des Verbandes
zu stärken.

Vanessa Weber
vanessa.weber@wlv.de



„LandFrauen, auch nach
75 Jahren kein „Auslaufmo-
dell“, sondern eine wichtige
Institution für alle Frauen auf dem
Land! Nur gemeinsam können wir die Inter-
essen der Frauen voranbringen und unsere
Anliegen vertreten. Wir sind immer noch
eine starke Kraft im ländlichen Raum!“

Anne Bühner, Bezirksvors. Südwestfalen
anne.buehner@wlv.de



„Ernährungsbildung in
Kindergärten und Schulen
sollte auch in Zukunft mit der
fachlichen Kompetenz der Land-
Frauen begleitet werden.
Junge Frauen möchte ich dazu ermutigen -
durch Weiterbildungschancen in wlv.“

Hildegard Hanamann-Machula, Beisitzerin
hildegard.hanamann-machula@wlv.de



„LandFrauen sind viele und
vielseitig. Wir haben alle ein
Interesse daran, das Leben
im ländlichen Raum positiv und
lebenswert zu gestalten.
Das möchte ich gerne unterstützen.“

Reinhold Tacke, Beisitzerin
reinhold.tacke@wlv.de



Wir sind eine Gruppe junger und junggebliebener Frauen ab 20 Jahren, die gemeinsam mit Dir aktiv werden möchte.

Über verschiedene Angebote können sich junge Frauen im ländlichen Raum des Kreises Soest miteinander austauschen, vernetzen und weiterbilden. Die Jungen LandFrauen im Kreis Soest haben sich 2021 gegründet und wir freuen uns über jede Interessentin – schau' doch mal vorbei!

Instagram: @JuLa_KreisSoest

Facebook: Junge LandFrauen
Kreis Soest

E-Mail: jula@landfrauenimkreis-soest.de oder jungelandfrauen-kreissoest@web.de

Stand: Juni 2023

2. Halbjahr 2023



FREUDE

GEMEINSCHAFT

AUSTAUSCH

BILDUNG

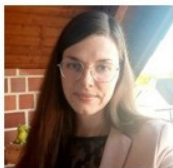
1. Halbjahr 2024



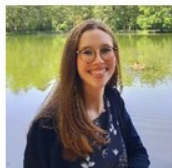
Ein kleiner Rückblick



Orga-Team und regionale Ansprechpartnerinnen



Stefanie
Roßbach-Gosing



Laura
Bartels



Andrea
Schlotmann



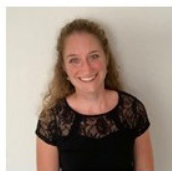
Johanna
Schulte-Drüggelte



Ramona
Roßbach



Marina
Schmücker



Pia
Schwertfeger



Annika
Dreses

Warstein, Anröchte, Rüthen und Geseke: Marina Schmücker (0172-8771694)

Soest, Bad Sassendorf, Möhnesee, Erwitte, Lippstadt:

Johanna Schulte-Drüggelte (0173-7484451) · Andrea Schlotmann (0170-4003264)

Werl, Wickede, Ense, Welver:

Stefanie Roßbach-Gosing (0151-52478916) · Pia Schwertfeger (0151-50494110)

■ Frauen die uns aufgefallen sind: Allgemeine Frauenberatungsstelle im Kreis Soest



1. Die „Allgemeinen Frauenberatungsstelle im Kreis Soest“ und die „Fachberatungsstelle gegen sexualisierte Gewalt“ sind ja noch recht junge Beratungsangebote. Wie kam es dazu, im Kreis Soest dieses Angebot einzurichten?

Die Evangelische Frauenhilfe in Westfalen e.V. als Trägerin des Frauenhauses ist Gründungsmitglied der Kreiskooperationsrunde „Häusliche Gewalt“ im Kreisgebiet Soest, in der Akteure der Jugendhilfe, der Gesundheits-, Beratungs- und Sozialbereiche sowie der Justiz und der Polizei vertreten sind. In den Beratungen und den bislang geplanten und durchgeführten Projekten der Kreiskooperationsrunde wurde immer wieder deutlich, dass eine Frauenberatungsstelle im Netz der Hilfen fehlt und mit niedrigschwelligen Angeboten eine bestehende Lücke füllen könnte.

Die Allgemeine Frauenberatungsstelle im Kreis Soest stellt seit dem 01.12.2020

eine notwendige Ergänzung im Netz der Hilfen im Kreis Soest dar. In die Landesförderung NRW neu aufgenommen, füllt sie mit ihren niedrigschwelligen und sozialraumnahen Hilfe- und Beratungsangeboten eine bestehende Lücke.

Zum 01. April 2022 wurde die Arbeit der Frauenberatung Soest erweitert. Neben der „Allgemeinen Frauenberatungsstelle im Kreis Soest“, gibt es jetzt zusätzlich die Förderung des Landes und des Kreises für eine „Fachberatungsstelle gegen sexualisierte Gewalt“.

Die Frauenberatung Soest ist in Trägerschaft der Evangelischen Frauenhilfe in Westfalen e.V.

2. Können alle Frauen Kontakt mit Euch aufnehmen, aus dem ganzen Kreis Soest? Das sind ganz schön viele, wie sieht Euer Team aus?

Die Frauenberatung Soest berät alle Frauen (FINTA*) ab 16 Jahren aus dem

Anm. der Redaktion: *FINTA: Frauen, Inter Personen, Nichtbinäre Menschen, Trans Menschen und Agender Personen



gesamten Kreis Soest. Darüber hinaus richtet sich unser Angebot an Angehörige, Fachkräfte und Multiplikator*innen. Die Beratungen finden in den Räumen der Beratungsstelle in Soest statt; regelmäßige Sprechstunden werden auch in Lippstadt, in Warstein und in Werl angeboten.

Im Jahr 2022 wurden beispielsweise 256 Menschen beraten, von denen 199 in dem Jahr zum ersten Mal Kontakt zu der Beratungsstelle hatten. Mehr als 50% der Ratsuchenden kamen aus den Städten Soest, Lippstadt, Werl und Warstein. Im Vergleich zum Vorjahr wurden die Frauen aus den ländlichen Gebieten etwas besser erreicht.

Im Jahr 2022 wurden insgesamt 869 Beratungsgespräche geführt.

Wir, das heißt Lena Sauerland und Barbara Batzik, sind seit der Gründung der Frauenberatung Soest dabei. Ab Juli

2023 wird eine neue Kollegin unser Team komplettieren.

3. Mit welchen Problemen können sich Frauen an Euch wenden? Und wie läuft eine Beratung ab?

Ratsuchende wenden sich häufig mit einem bestimmten Thema an die Beratungsstelle. Im Gespräch stellt sich dann heraus, dass es zu Überschneidungen mit anderen Themen kommt (z.B. Beratungsanlässe „Körperliche Gewalt“ und „Trennung“).

Die Beratungsstelle ist auch eine Anlaufstelle für Frauen, die von Gewalt betroffen sind und sich über das Gewaltschutzgesetz informieren möchten, ihre Handlungs- und Schutzmöglichkeiten kennenlernen wollen und eine sichere und gewaltfreie Zukunft wünschen. Frauen und Mädchen ab 16 Jahren, die von den unterschiedlichen Formen von sexualisierter Gewalt betroffen sind

oder Fragen dazu haben, finden Unterstützung in der Fachberatungsstelle gegen sexualisierte Gewalt. Inhaltlich kann es dabei sowohl um Handlungsmöglichkeiten in akuten Situationen als auch um Unterstützung bei der Aufarbeitung zurückliegender Ereignisse gehen.

Weitere Themen sind Stalking, Belästigung, Mobbing. Schwierigkeiten in der Partnerschaft, Familie oder im Freundeskreis oder in der Arbeitsstelle sind ebenfalls Anliegen der Frauen, die uns aufsuchen.

Ein weiterer Themenbereich sind Ängste, Depressionen oder andere psychische Beschwerden, belastende Lebenssituationen, Krisen. In dem Zusammenhang stehen auch Selbstwertprobleme, Entscheidungsschwierigkeiten, Suche nach neuen Ideen und Perspektiven, Fragen zu sexueller Orientierung oder geschlechtlicher Identität. Bei gut 30% der Ratsuchenden ist der (Wieder-) Aufbau des Selbstwertgefühls der Frauen wichtiger Inhalt des Prozesses.

Im Zusammenhang mit häuslicher Gewalt kommt es sehr häufig zu sogenannten Multiproblemlagen. Das bedeutet,

dass Ratsuchende Belastungen in mehreren der Bereiche bewältigen müssen. So zieht erlebte Gewalt beispielsweise eine Trennung nach sich, was wiederum mit finanziellen Schwierigkeiten und Herausforderungen im Umgang mit den Kindern verbunden sein kann. Gleichzeitig müssen die Betroffenen sich unter Umständen um die Heilung der körperlichen und psychischen Folgen der Gewalt kümmern, eine neue Wohnung finden und parallel belastende Gerichtsverfahren durchstehen. Termine mit der Polizei, Anwält*innen, Gerichten, Ärzt*innen, Jobcenter und dem Jugendamt prägen den Alltag der Frauen und nehmen viel Zeit und Energie in Anspruch.

Die Fachberatungsstelle gegen sexualisierte Gewalt ist Anlaufstelle für Fragen und Anliegen rund um das Thema sexualisierte Gewalt. Sexualisierte Gewalt begegnet uns in sämtlichen Lebensbereichen und vielfältigen Kontexten: in einer Partnerschaft oder in der Familie, im Büro oder auf einer Party, im Sportverein oder im Internet. Dabei kann sexualisierte Gewalt in ganz unterschiedlichen Formen auftreten. Beispiele sind sexuelle Belästigung, das Verbreiten



von intimen Fotos gegen den Willen der Betroffenen, Bemerkungen von Kolleg*innen im Job, unerwünschte Berührungen, aber auch eine Vergewaltigung durch den*die eigene*n Partner*in oder eine*n Fremde*n. Auch sexualisierte Gewalt in (Sport-)Verbänden, Vereinen oder kirchlichen Einrichtungen und Institutionen gerät zunehmend in den Fokus der Aufmerksamkeit.

Ziel jeder Intervention und Beratung ist die Stärkung und Ermutigung der Frauen ein selbstbestimmtes und gewaltfreies Leben für sich und ggf. ihre Kinder zu schaffen. Die Beratungsstelle leistet frauenspezifische, ganzheitliche psychosoziale Begleitung, Beratung und präventive Arbeit durch Information und Öffentlichkeitsarbeit im Netzwerk vorhandener Hilfesysteme. Die Beratung erfolgt parteilich, kultursensibel, intersektional, queer-feministisch, niedrigschwellig, unentgeltlich und dezentral im Kreis Soest. Das Angebot ist unabhängig von Behörden. Einmalige Informationsgespräche sind ebenso möglich wie längerfristige Beratungsprozesse.

Jede Frau entscheidet für sich, welchen Weg sie wählt und wann sie ihn geht. Die Beratungsstelle bietet Informationen und Unterstützung bei der Entwicklung individueller Lösungswege.

4. Das sind viele Probleme, für die Ihr eine Beratung anbietet. Gibt es immer eine Lösung für die hilfeschuchenden Frauen? Ich stelle mir das schwierig vor?

Für alle Beratungsformen gilt, dass die individuellen Lösungsmöglichkeiten gemeinsam erarbeitet und immer wieder auf ihre Alltagswirksamkeit überprüft werden. Die Beratung ist ein kreativer Prozess. Als Expertin für ihre Lösungen entwickelt und erweitert die betroffene Frau, unterstützt von der Beraterin,

Weitere Informationen unter
www.frauenberatung-soest.de
Tel. 02921 3494177

Spendenkonto
Evangelische Frauenhilfe
in Westfalen e.V.

Sparkasse Hellweg-Lippe

BIC
WELADED1SOS

IBAN
DE27 4145 0075 0003 0296 00

Stichwort
Frauenberatung Soest

Möglichkeiten persönlichen Handelns. Sie trifft ihre eigene Wahl und bleibt für den Veränderungsprozess selbst verantwortlich. Die jeweiligen Prozesse werden von der Beraterin mit unterschiedlichen Methoden begleitet und sind getragen von Achtung und Wertschätzung der Klientin gegenüber.

5. Die Gespräche und Erfahrungen die Ihr erlebt sind sicherlich oft belastend? Wie geht Ihr damit um?

Zur Sicherung der Qualität in der Beratungsarbeit und der eigenen Gesundheit finden kollegiale Fallbesprechungen im Rahmen der wöchentlichen Teamsitzungen statt. Darüber hinaus treffen wir uns regelmäßig zur Intervision mit Kolleginnen aus anderen kooperierenden Fachberatungsstellen. Auch Supervisionen führen zu aufschlussreichen Erkenntnissen und Aufrechterhaltung einer gesunden Balance.

Das Interview führte Claudia Raufeisen mit Barbara Batzik von der Frauenberatung Soest.

■ Rückblick – da geht doch noch was...

Endlich ging wieder was! Was denn? Eine ganze Menge Aktionen haben die Land-Frauen im Kreis Soest auf die Beine gestellt. Einen kleinen Einblick möchten wir Euch in unserem Rückblick geben.



OKTOBER 2022

Mehr als 200 Landfrauen aus dem Kreis Soest zusammen im Kino beim „Abend für uns.“

Der Film „Wunderschön“ unterhielt alle vortrefflich. Jede konnte sich in bestimmten Situationen mit den Frauen im Film identifizieren und für den Heimweg gab es genügend Gesprächsstoff.

Und endlich mal wieder zusammen sein und bei Sekt und Popcorn quatschen können, was kann es Schöneres geben.



NOVEMBER 2022

Lesefutter gab es kostenlos für einige Schulbüchereien und Jugendzentren in Soest, Bad Sasendorf, Welver und im Lippetal. Es wurde (vor-) gelesen aus dem Buch „Marike und Julius auf dem Bauernhof“ von Guido Höner und aus der Zeitschrift „Matsch“. Beides erschienen im Landwirtschaftsverlag.



NOVEMBER 2022

Ein ganz besonderer Höhepunkt war sicher der Besuch der Bundeshauptstadt. Auf Einladung von MdB Hans-Jürgen Thies durften 50 LandFrauen aus dem Kreis Soest nach Berlin reisen. Auf dem Programm standen ein Termin im Bundespresseamt, Besuch des Reichstagsgebäudes mit Teilnahme an einer Plenarsitzung (Aussprache zum Bürgergeld), Treffen mit MdB Thies, Bandlerblock mit den Ausstellungen „Deutscher Widerstand“ und „Stille Helden“ und das Dokumentationszentrum Flucht und Vertreibung. Und ein bisschen Weihnachtszauber durfte natürlich nicht fehlen.

■ Rückblick – da geht doch noch was...



JANUAR 2023

Ernster und ebenfalls sehr eindrucksvoll wurde es beim Vortrag im Pilgerhof Weslarn, Anfang des Jahres. Michaela Werth berichtete von den Traumata der Kriegsgeneration, die diese – meistens nie aufgearbeitet – an die folgenden Generationen, die sog. Kriegskinder und -enkel, weitergegeben hat. Viele der Anwesenden konnten von Erlebnissen in der Familie erzählen. Die Dozentin ergänzte um Berichte besonderer Schwierigkeiten bei der Pflege der kriegsversehrten Menschen.



FEBRUAR 2023

Manchmal kann man gar nicht glauben, mit welchen Kleinigkeiten man so große Erfolge erzielen kann. Anfang Februar haben die KreisLandFrauen 250 kg gesammelte Kronkorken an Familie Petermeier übergeben. Familie Petermeier sammelt seit Mai 2012 Kronkorken und hat inzwischen über 70.000 € an die Patientenhilfe Darmkrebs gespendet.

Beeindruckend.

www.kronkorkensammlung.de/mitsammeln



MÄRZ 2023

Und dann war plötzlich schon wieder KreisLandFrauenTag. Was war das für ein fantastischer Morgen! Über 270 LandFrauen und Gäste aus Politik, Verwaltung und Ehrenamt fanden den Weg in die Schützenhalle Bad Sassendorf zum diesjährigen KreislandFrauenTag. Bestens umsorgt vom Ortsverband Müllingsen, dem an dieser Stelle ein besonderer Dank gebührt, feierten wir uns und die wiedergewonnene Geselligkeit.



Die beiden neuen Ehrenbienen-Trägerinnen Veronika Brinkhaus (OV Störmede) und Erika Stevens (OV Ense) sowie viele aus ihrem Amt ausgeschiedene Vorstandsmitglieder aus den Orten und dem Kreis erhielten die verdiente Anerkennung für ihr langjähriges Engagement.



Bildnachweis: Petra Kummert, Ortsverband Ense

JUNI 2023

Zur Landesgartenschau und dem Jubiläum der LandFrauen Höxter ging es bei bestem Wetter und viel Sonnenschein. 121 Landfrauen waren dabei.

■ Rückblick aus den Ortsverbänden

ORTSVERBAND DEIRINGSEN

11 LandFrauen vom Ortsverband Deiringsen wanderten die 5 km lange Route von Niederbergheim zum Skywalk und wieder zurück über den Pengelantonweg. Anschließend gab es eine Stärkung in Friedchens Gasthaus. Ein toller Ausblick und ein schöner Nachmittag.



ORTSVERBAND ENSE

Thomas Henze vom Haus der Spiele in Paderborn hat aktuelle Gesellschaftsspiele vorgestellt. Es war ein lustiger und kurzweiliger Abend.

Außerdem wurde im Januar ein Handlettering Kurs angeboten. Dieser ist so gut angenommen worden, dass ein zweiter Termin geplant wird.



ORTSVERBAND ERWITTE-HORN

Der Ortsverband Erwitte-Horn besuchte am 20. April 2023 die Windkraftanlagen in Erwitte. Über 40 Teilnehmerinnen konnten begrüßt werden.



Zusammengestellt von Claudia Raufeisen.

Fotos und Text wurden von den jeweiligen Ortsverbänden zur Verfügung gestellt

■ Vorstellung des neuen Spendenprojektes

Der ambulante Kinder- und Jugendhospizdienst (AKHD) ist Anlaufstelle für Familien mit Kindern/Jugendlichen/jungen Erwachsenen mit einer lebensverkürzenden/lebensbedrohenden Erkrankung. Deutschlandweit betrifft es mehr als 50.000 Kinder und Jugendliche.

Der deutsche Kinderhospizverein e.V. ist für diese Familien seit über 30 Jahren da.

Daraus sind ab 2004 die ersten Ambulanten Kinderhospizdienste entstanden. Der AKHD im Kreis Soest wurde im Jahr 2015 eröffnet und begleitet ca. 30 Familien im gesamten Kreisgebiet.

Ehrenamtliche Mitarbeiter kümmern sich um die Familien, begleiten die Eltern, Geschwister und die Erkrankten. Sie hören zu, gehen mit den Kindern spazieren, spielen und sind Ansprechpartner für Themen wie Trauer, Tod, Abschied und den Alltag mit einem erkrankten Kind. Sie fördern die Selbsthilfe, unterstützen bei Anträgen, leisten Vernetzungsarbeit, damit sich Betroffene untereinander austauschen können u.v.m.

Oftmals werden diese Familien über Jahre begleitet.

Beim AKHD im Kreis Soest gibt es z. Zt. 44 ehrenamtliche Kinder- und Jugendhospizmitarbeiter*innen, sowie 2 hauptamtliche Koordinator*innen mit insgesamt 55 Std/Woche.

Die Angebote sind für die Familien kostenlos. Die Bezuschussung durch die Krankenkassen deckt bei weitem nicht die Kosten. Der wesentliche Teil wird über Spenden finanziert.

Wir sind der Meinung, dass wir LandFrauen diese Arbeit für die Familien mit unserer Spende unterstützen sollten.

Ulrike Junker



■ Unsere Ortsverbände

Auf den folgenden Seiten finden Sie die Programme unserer Ortsverbände.

Der Kreis Soest hat 20 Ortsverbände. Unsere kleine Grafik zeigt, wo die jeweiligen Ortsverbände beheimatet sind. Ein Anspruch auf geografische Genauigkeit besteht nicht.

In jedem Ortsverband kümmern sich mehrere Ortslandfrauen um ihren jeweiligen Bezirk, verteilen Informationen, nehmen Anmeldungen entgegen usw.

Wichtig:

Anmeldungen zu den Veranstaltungen der Ortsverbände erfolgen nicht über die zentrale Anmeldeseite des Kreisverbands, sondern nach den jeweiligen Bedingungen der Ortsverbände.

Achten Sie auf Presseankündigungen bzw. auf die jeweiligen Homepages der Ortsverbände. Diese finden Sie auf der Website www.wllv.de/soest

Bei Rückfragen wenden Sie sich gerne an die angegebenen Teamsprecherinnen bzw. Ansprechpersonen, die bei den Veranstaltungen vermerkt sind.

Wenn Sie sich für einen Programmpunkt interessieren und Ihnen ein Ansprechpartner fehlt, wenden Sie sich an unsere Geschäftsführerin Katja Hübner. Die Kontaktdaten finden Sie im Impressum auf Seite 2.





*Neuengeseke-Lohne-Soest-Land

Anröchte

Heike Grae-Budde:.....0151 - 7434 9006
 Ellen Sommer:.....0151 - 6159 1537
 Britta Willeke:.....0151 - 1976 3180
 Ursula Niggemeyer:.....0160 - 3125 400



Datum	Veranstaltung	Ort	Informationen	Anmeldung
04.09.23	Besichtigung „Stromberger Pflaumen“		Kosten: 12€ p. P. zuzügl. Busfahrt	Britta Willeke
17.10.23	Jahreshauptversammlung	Gasthof Grofe in Effeln		Heike Grae-Budde & Ortslandfrauen
18.10.23	Yoga-Schnupperkurs	Dorfgemeinschaftshaus Klieve	Dauer: ca. 90 Min., Kosten: 10€ Mitglieder, 13€ Nichtmitglieder	Britta Willeke
Nov. 23	adventliche Kränze binden			Ellen Sommer
12.01.24	Fingerfood-Abend mit Weinprobe	Westfalenlounge Mellrich	jede Landfrau bringt ihr Lieblingsfingerfood inkl. Rezept mit zum Austauschen und Klönen, Kosten: ?	Heike Grae-Budde
15.03.24	Besichtigung „Stüttings Mühle“	Belecke		Heike Grae-Budde

BESICHTIGUNG DER EDELPILZZUCHT LÖER IN UELDE AM 04.05.2023:

Die Landfrauen durften einmal „hinter die Kulissen“ von Familie Löer in Uelde schauen. Herr Bernd Löer erklärte sehr anschaulich die Entstehung, das Wachsen und die Ernte der wohlschmeckenden Edelpilze. Seine Frau Andrea verwöhnte uns mit köstliche zubereiteten Baguette´s, die mit Edelpilzen belegt waren. Gut gestärkt besichtigten wir die Lagerhallen und konnten verschiedene Wachstumsphasen beobachten. Im Anschluss nahmen noch zahlreiche Landfrauen an der geplanten Besprechung im „Uelder Bahnhof“ statt. In gemütlicher Runde wurden Vorschläge und Wünsche der beteiligten Landfrauen entgegengenommen. Ein schöner Abschluss mit interessanten Gesprächen.



Borgeln

Christel Bußmann02384 - 1081
 Ute Bergmann.....02921 - 82889
 Ute Mijac.....02921 - 9107290
 Beate Jüngling-Dahlhoff02921 - 84230



Datum	Veranstaltung	Ort	Informationen	Anmeldung
20.07.23 19:00 Uhr	Cocktailabend mit Fingerfood	Haus am Weg		Ute Bergmann 02921 - 82889
01.09.23 15:00 Uhr	Führung mit Kaffeetrinken	Pflaumenhof Stemich, Oelde		Ute Mijac 02921 - 9107290
06.09.23 17:00 Uhr	Sister Act	Waldbühne Hamm-Heesen		Ute Mijac 02921 - 9107290
20.10.23 10:00 Uhr	Tagesausflug RinderUnionWest und Outlet Ochtrup			Beate Jüngling - Dahlhoff 02921 - 84230
25.10.23	Ein Abend für uns			OrtslandFrauen
November	Weihnachtsmarkt mit dem Zuge			Christel Bußmann 02384 - 1081
24.01.24 18:00 Uhr	Jahreshauptversammlung mit Imbiss	Haus am Weg		Christel Bußmann 02384 - 1081
02.03.24 9:00 Uhr	Mit-Bring-Frühstück	Haus am Weg		Beate Jüngling - Dahlhoff 02921 - 84230
23.03.24	Kreistandfrauentag			
25.04.24	Kaffeerösterei Soest im Anschluss Stadtführung			Ute Bergmann 02921 - 82889
Juni 2024	Lavendelfeld Beine	Salzkotten		Ute Mijac 02921 - 9107290



■ Deiringsen

Teamsprecherin

Teamsprecherin Sylvia Oevel..... 02928 - 720

Vorstand

Andrea Kirchhoff 02928 - 317
 Heike Schulze 02921 - 60470
 Catherine Thibaut..... 02828 - 432
 Stefanie Kotzem 02921 - 65774



Datum	Veranstaltung	Anmeldung
August '23	Besichtigung Käserei und Alpakafarm	Luise Schneider-Buddenbaum, 02921 - 60649
September '23	Themenwanderung „Küchenkräuter und Pilze	Heike Schulze, 02921 - 60470
Oktober '23	Lichtkunst Unna	Andrea Kirchhoff, 02928 - 317
November '23	Weihnachtsfeier im Stall	Heike Schulze, 02921 - 60470
Januar '24	Jahreshauptversammlung Vortrag „Abwechslungsreiche Alltagsgestaltung“	Sylvia Oevel, 02928 - 720
Februar '24	Weinverkostung und Winzersnacks	Elke Strathmann, 02921 - 61175
März '24	Bauerntheater	Catherine Thibaut, 02928 - 432
	Erste-Hilfe-Kurs	Nathalie Schauer, 0177 - 4225034
April '24	Seifenworkshop in den Salzwelten Bad Sassendorf	Sabine Reck, 01575 - 2550831
Mai '24	Fahrradtour zum Fernsehmuseum	Sylvia Oevel, 02928 - 720
Juni '24	Steine und Mehr	Luise Schneider-Buddenbaum, 02921 - 60649

Details zum Programm sind der Tagespresse zu entnehmen, Gäste sind zu allen Veranstaltungen herzlich willkommen.



Dinker



Vorstand

Claudia Korsmann..... 02384 - 1484
 Margarethe Wiemer 02384 - 1656
 Tanja Schmalenbach 02384 - 3245

OLF Christiane Hustadt 02384 - 2769
 OLF Irmgard Hörenbaum 02384 - 1044
 OLF Barbara Hüwelmeier..... 02384 - 3201
 OLF Heike Horstmann..... 02388 - 307539
 OLF Heidrun Jürgens..... 02384 - 3961
 OLF Claudia Hildebrandt 02384 - 9632299
 OLF Reinhild Osthoff-Dahlhoff..... 02384 - 2129
 OLF Christiane Gerwin 0172 - 5442059

Datum	Veranstaltung	Anmeldung
11.08.2023	Fruchtige Fahrradtour	Ortslandfrauen
06.09.2023 17:00 Uhr	Waldbühne Heessen „Sister Act“	Claudia Korsmann, 02384 1484
06.10.2023 ab 19:30 Uhr	80er Jahre Motto-Party Dorfgemeinschaftshalle Dinker	Ortslandfrauen
25.10.2023	Mitgliederabend Ein Abend für uns.	Ortslandfrauen
Nov. 2023	Fahrt zum Weihnachtsmarkt	Ortslandfrauen
04.12.2023	Weihnachtsfeier Dorfgemeinschaftshalle Dinker	Ortslandfrauen
22.01.2024	Jahreshauptversammlung Gaststätte Schlotmann Vellinghausen Spende Blut – rette Leben Der Blutspendedienst informiert	Ortslandfrauen
Februar 2024	Kalligraphie – die Kunst des Hand- Letterings – Karten selber gestalten	Ortslandfrauen
März 2024	Kreislandfrauentag	Ortslandfrauen
April 2024	WhatsApp – Funktionen und Tücken Den Umgang mit WhatsApp leicht gemacht	Ortslandfrauen
Juni 2024	Tagesausflug zur Lavendelblüte Beine Gärtnerei in Salzkotten	Ortslandfrauen



■ Ense

Vorstandsteam

Heike Schlösser.....	0160 - 97941895
Petra Kummert.....	02928 - 1824
Ulla Münstermann	02938 - 4079
Maria Schumacher	02928 - 2931
Jutta Müller	02938 - 4317
Anja Kost	0171 - 2054379



Datum	Veranstaltung	Anmeldung
13.09.2023	Halbtagesausflug nach Dortmund zur Phönix-Halle „Kunst erwacht zum Leben“	E. Brunberg, 0171 - 2748887
12.10.2023 19:00 Uhr Haus Lambertus Ense-Bremen	„Nach der traditionellen chinesischen Medizin“ Monika Mensing/Ernährungs-u. Diätberaterin	E. Bonnekoh, 0157 - 33895930
29.10.2023	Teilnahme am Allerheiligenmarkt Niederense	
15.11.2023 17:00 Uhr Schwarze Ense-Höingen	Jahreshauptversammlung - Monika v. Bothmer liest aus ihrem Buch „Lehm an meinen Schuhen“	H. Schlösser, 0160 - 97941895
Ende November	Binden von Adventskränzen	H. Schlösser, 0160 - 97941895
18.01.2024 19:00 Uhr Haus Lambertus Ense-Bremen	Der ambulante Hospizdienst stellt sich vor - Silke Biermann: Begleitung im Sterben Zuhause	A. Kost, 0171 - 2054379
Februar 2024 Haus Porta Coeli Ense-Niederense	„Ghana“ oder „Neuseeland“ Themenabend	H. Schlösser , 0160 - 97941895
März 2024	Kneiptour u. Stadtführung durch Soest	A. Walter-Langesberg, 0160 - 5685346
Wanderungen		
17.04.2024	Sieveringen/Bilme/Bittingen	
02.05.2024	Bremen/Ruhne/Hünningen/Lüttringen	
14.05.2024	Oberense/Niederense	
27.05.2024	Höingen/Parsit/Waltringen	



■ Erwitte-Horn

Teamsprecherinnen:

Elisabeth Strunk.....02943-2236

Britta du Mont.....02945-5745

Weitere Teammitglieder:

Gaby Lohmann

Anne Hemmer

Margret Rasche



AUS ZWEI MACH EINS.

Im Februar 2023 fusionierten Erwitte und Horn zum neuen Ortsverband Erwitte-Horn mit nun über 170 Mitgliedern.

Alle Veranstaltungen im Jahr 2024 werden rechtzeitig in der Tagespresse bekanntgegeben.



Geseke

Teamsprecherin

Christiane Engels.....02942 - 8440
02942 - 570101

Vorstandsmitglieder:

Erika Lappe.....02942 - 78659
Ruth Wieneke.....02942 - 78199
Silvia Rotgeri.....02942 - 5426
Christiane Haselhorst..0172 - 1643104



Datum	Veranstaltung	Anmeldung
09.09.2023 15:45 Uhr	Besichtigung der Möhnetalsperre Geführter Rundweg über das Hauptabsperrebauwerk der Talsperre, zum Ausgleichsweiher, der Schieberhausbrücken und dem Nebenkraftwerk	Christiane Engels: 02942 - 8440 Erika Lappe: 02942 - 78659 Christiane Haselhorst: 0172 - 1643104
20.10.2023 19:00 Uhr	Gestaltung von Kerzen Wir gestalten Kerzen mit herbstlichen oder weihnachtlichen Motiven	Christiane Engels: 02942 - 8440 Erika Lappe: 02942 - 78659 Christiane Haselhorst: 0172 - 1643104
11.11.2023 09:30 Uhr	Jahreshauptversammlung Gemeinsames Frühstück im Landgasthof Senger in Geseke	Christiane Engels: 02942 - 8440 Erika Lappe: 02942 - 78659 Christiane Haselhorst: 0172 - 1643104
März 2024	Gemeinsamer Theaterbesuch in Boke	
April 2024 Letzte Aprilwoche	Gemeinsames Spargelessen auf Hof Grewing in Westenholz / Delbrück	
Juni 2024	Gemeinsamer Besuch Straußenhof in Westenholz	



■ Herzfeld

Teamsprecherin

Dorothee Lönne-Helmig.....02923 - 659530

Nadine Beckvogt02923 - 972593

Stephanie Wilken.....0170 - 1952211

Datum	Veranstaltung	Anmeldung
Juli 2023	Radtour mit den Ortslandwirten	
30.09.2023	Erntedankfest	
November 2023	Kochabend in der Lippetalschule	
13.12.2023	Traditionelles Nikolausknobeln	
Januar 2024	Jahreshauptversammlung	
Februar / März 2024	Hofbesichtigung (wo wird noch bekannt gegeben)	
Mai 2024	Spargelesen in Brockhausen	
Juni 2024	Erntekrone binden	

Die Termine werden vorab in der Zeitung, in der Broadcastgruppe und im Pfarrbrief bekannt gegeben.



■ Lippborg-Hultrop

Teamsprecherin Annette Lienkamp

02527 - 1571 oder 0170 - 5811760
oder reinhard.lienkamp@googlemail.com

Huberta Pohlmann

02527 - 9194893 oder 0151 - 75059021
oder hubertapohlmann@aol.com

Heike Rasche

02527 - 947004 oder 0151 - 74550000
oder heike@hof-rasche.de



Datum	Veranstaltung	Anmeldung
12.08.2023	Kräuterbinden LF und KFD Lippborg und Herzfeld	Keine Anmeldung erforderlich
15.08.2023 18:30 Uhr	Gottesdienst mit Segnung in der St. Ida Basilika Herzfeld	Keine Anmeldung erforderlich
22.-24.09.2023	KFD und LF Lippborg-Hultrop fahren nach Mainz	Annette Lienkamp 02527 - 1571 oder 0170 - 5811760 oder reinhard.lienkamp@googlemail.com
01.10.2023 09:00 Uhr	Erntedank Gottesdienst mit anschl. Frühstück Tiggas Scheune	Kartenvorverkauf
November 2023	Kreativer Workshop bei Antje und Gertie in Hultrop	Annette Lienkamp 02527 - 1571 oder 0170 - 5811760 oder reinhard.lienkamp@googlemail.com
Dezember 2023	Cocktailabend im Haus Hagedorn, Lippborger Dorfgemeinschaftshaus	Huberta Pohlmann 02527 - 9194893 oder 0151 - 75059021 oder hubertapohlmann@aol.com
Januar 2024	Jahreshauptversammlung	Heike Rasche 02527 - 947004 oder 0151 - 74550000 oder heike@hof-rasche.de
Februar 2024	Bäuerinnenforum	Annette Lienkamp 02527 - 1571 oder 0170 - 5811760 oder reinhard.lienkamp@googlemail.com
März 2024	KreislandFrauentag	Huberta Pohlmann 02527 - 9194893 oder 0151 - 75059021 oder hubertapohlmann@aol.com
Mai 2024	Fahrradtour zum Rittergut Heerfeld mit anschl. Führung und Kaffee und Kuchen	Heike Rasche 02527 - 947004 oder 0151 - 74550000 oder heike@hof-rasche.de
Juni 2024	Fahrradtour mit dem landw. Ortsverein	Annette Lienkamp 02527 - 1571 oder 0170 - 5811760 oder reinhard.lienkamp@googlemail.com und Rolf Heithues

Weitere Termine und Veranstaltungen befinden sich noch in der Planung.

■ Lippstadt

Teamsprecherin:

Maria Schulte.....Telefon 02948 - 315

Vorstandsmitglieder:

Susanne Hecker, Kassiererin..... Telefon 02948 - 9497614

Maria Schüttemeier Telefon 02948 - 1743

Heike Stratmann..... Telefon 02948 - 459



Auf dem Bild sind von links nach rechts Heike Stratmann, Maria Schüttemeier, Maria Schulte und Susanne Hecker zu sehen. Es ist an der Bienehütte in Dedinghausen entstanden

Datum	Veranstaltung	Ort	Anmeldung
September 2023	Die Residenz der Fürstbischöfe – Schloss Neuhaus und der Barockgarten	Schloss Neuhaus	Maria Schulte 02948 - 315
10.10.23 18:00 Uhr	Papierwerkstatt: Karten basteln aus Papier	Pfarrheim Hörste	Maria Schulte 02948 - 315
16.11.23 19:00 Uhr	Kaminabend mit Ludger Alpmann Vortrag zum Klimawandel	Schäfermeiers Kaffescheune Seeuferstr. 14 59558 Lp. Niederdedingh.	Maria Schulte 02948 - 315
05.12.23	Fahrt zum Weihnachtsmarkt	Münster	Maria Schulte 02948 - 315
13.01.24 9:00 Uhr	Jahreshauptversammlung	Gaststätte „Zum Hofstübchen“ Geseker Str. 5 59590 Geseke Mönninghausen	Maria Schulte 02948 - 315
25.04.24	Hofbesichtigung	Marianne Albersmeier Hüttinghauser Weg 10, 59510 Lippetal	Maria Schulte 02948 - 315
Juni 2024	Radtour „Landpartie“	Rund um Anröchte	Maria Schulte 02948 - 315

Genauere Daten und Uhrzeiten werden jeweils bekannt gegeben.



Meiste- Hemmern- Kneblinghausen



Teamsprecherin

Sandra Weber, 0171 - 1591517

Andrea Oesterhoff

02952 - 889543 oder 0170 - 7319364

Astrid Stand

02952 - 2981 oder 0175 - 4345806

Gaby Berghoff

Jasmin Jaeger

02952 - 901204

Datum	Veranstaltung
18.08.2023, 18:30 Uhr	Gemeinsames Grillen mit den Landfrauen Oestereiden
26.09.2023, 16:00 Uhr	Wanderung um die Rütthener Stadtmauer mit anschl. Essen in der Gaststätte Zum Hexenturm
29.10.2023, 09:00 Uhr	Jahreshauptversammlung Pfarrheim Meiste mit Vortrag des Meisters Ziegenhofes und gemeinsames Frühstück
26.11.2023, 14:00Uhr	Buchvorstellung Pfarrheim Meiste durch Frau Stilow aus dem Buchladen Schrift und Ton in Büren
Januar 2024 (Uhrzeit und Termin wird noch bekannt gegeben)	Besuch der Almbühne Singen (Büren-Siddinghausen) Theatervorstellung
10.04.2024, 13:00 Uhr	Besichtigung der Finca Marina in Delbrück mit Verkostung
Juni 2024 (Uhrzeit und Termin werden noch bekannt gegeben)	Spargel Essen



■ Möhnese



Teamsprecherin

Friederike Scholten-Buschhoff
0173 – 7013915
friederike.scholten@gmx.de

Vertreterin

Nete Pfannenschmidt · 0177 - 7407677
netepfa@web.de [OLF Stockum]

KassiererIn

Johanna Schulte-Drüggelte · 0173 – 7484451
j.schultedrueggelte@gmx.de

Schriftführerin

Monika Herberg 02924 – 5159
herbergmon@web.de [OLF Körbecke]

Homepage

Anna van Hamme 0171 - 9306260
annavanhamme@web.de

Ortslandfrauen

Brunhilde Joest · Völlinghausen, Wamel · 02925 - 2470
Annette Koch · Theiningen, Hewingsen · 02924 - 437
Margret Korb, Wippringsen · 02924 - 5029
Anja Hüttenschmidt, Brüllingsen, Ellingsen · 02925 - 81029
Mechthild Langenhorst, Echtrop, Wildebauer, Teigelhof.....02924 - 1438

Datum	Veranstaltung	Anmeldung
25.07.2023	Waldbaden 17-20 Uhr ab Parkplatz Möhneseeturm	Monika Herberg 02924 - 5159
19.08.2023	Keramik-Workshop 10-13 Uhr bei Buschhoff in Völlinghausen	Friederike Scholten-Buschhoff 0173 -7013915
04./05.09.2023	Radtour um den Möhnese (Kreislandfrauen) Je 9-17 Uhr ab Parkplatz Möhnehof Sämer, Völlinghausen	Erika Stevens 02928 - 602
25.10.2023	Ein Abend für uns Börde Autoren Lesung 19 Uhr Alter Schlachthof Soest	Monika Herberg 02924 - 5159
28.10.2023	Familiennachmittag auf dem Bauernhof 15-17.30 Uhr Hof Budde-Kemper, Anröchte	Nete Pfannenschmidt 0177 - 7407677
02.12.2023	Adventsfrühstück 9.30 Uhr Loagshof, Niederbergheim	Anna van Hamme 0171 - 9306260
17.12.2023	Adventsmarkt („klein aber fein“, ohne Anmeldung) 13-17 Uhr bei Buschhoff in Völlinghausen	Friederike Scholten-Buschhoff 0173 -7013915
22.01.2024	Jahreshauptversammlung 17 Uhr „Heiteres Gedächtnistraining“ mit Renate Pfannenschmidt Gasthof Griese, Brüllingsen	Monika Herberg 02924 - 5159
Februar 2024	Besuch der Kaffeerösterei „Röstaroma“ in Soest	Johanna Schulte-Drüggelte 0173 - 7484451
März 2024	Kreislandfrauentag	
April 2024	Filmbabend	
Mai 2024	Dorfbegehung Stockum	
Juni 2024	Gartenbesichtigung	
Juli 2024	Bauernhof zum Anfassen	Anna van Hamme 0171 - 9306260

Die genauen Daten und Uhrzeiten werden jeweils über die Presse und auf der Homepage bekannt gegeben.



Müllingsen



Auf dem Foto fehlen leider:
 OLF Hiddingsen: Melania Neumann
 OLF Bergede: Carina Berghoff
 OLF Müllingsen: Beate Röttger

Teamsprecherin

Christiane Reinecke..... 02921 - 345024

Vorstand/ Kassiererin

Meike Schulze-Nieden..... 02921 - 76153

Vorstand/Schriftführerin

Gaby Merzmann..... 02921 - 72175

Vorstand/Beisitzerin

Silke Barnhusen..... 02921 - 81732

Vorstand/Beisitzerin

Kathrin Bröcker..... 02921 - 348711

OLF Bergede

Carina Berkhoff..... 02927 - 689

OLF Hiddingsen

Melania Neumann..... 02921 - 910740

OLF Elfsen

Christiane Reinecke..... 02921 - 345024

OLF Lendringes

Susanne Dahlhoff..... 02921 - 77323

Ortslandrau Müllingsen

Beate Altebahne..... 02921 - 80016

OLF Müllingsen

Beate Röttger..... 02921 - 77723

Datum	Veranstaltung	Anmeldung
Freitag 04.08.2023 Ca. 9:00 Uhr	Landesgartenschau Höxter	Christiane Reinecke 0175 - 3865416
Mittwoch 27.09.2023 nachmittags	Kürbishof Ligges, Kamen	Christiane Reinecke 0175 - 3865416
Mittwoch 25.10.2023 abends	„Ein Abend für uns“	Ortslandfrauen oder Christiane Reinecke 0175 - 3865416
Freitag 17.11.2023 abends	„Ein Abend mal anders“	Gaby Merzmann 02921 - 72175
Donnerstag 07.12.2023 nachmittags	Weihnachtsmarkt Münster	Beate Altebahne 02921 - 80016
Mittwoch 24.01.2024 abends	Jahreshauptversammlung	Christiane Reinecke 0175 - 3865416
Freitag 23.02.2024 nachmittags	Besichtigung Feinbrennerei Northoff	Silke Barnhusen 02921 - 81732
23. 03 2024	Kreislandfrauentag	Ortslandfrauen
Donnerstag 18.04.2024 Ca. 18:00 Uhr	Thermomix Themenabend	Silke Barnhusen 02921 - 81732
Dienstag 14.05.2024 nachmittags	Führung durch das Arboretum Hense, Lippetal Anschl. Spargelessen	Meike Schulze - Nieden 02921 - 76153
Donnerstag 13.06.2024	Fahrradtour	Gaby Merzmann 02921 - 72175

Neuengeseke/ Lohne/Soest-Land



Teamleitung:

Christiane Rusche-König 02927 - 212 o. 01511 - 1276574

Teamsprecherin:

Rita Leßmann-Kind 02921 - 80266 o. 0176 - 34610362

Beke Schulenburg 02921 - 55532 o. 0160 - 8430835

Kassiererin:

Beke Schulenburg 02921 - 55532 o. 0160 - 8430835

Schriftführerin:

Christiane Hinners 02921 - 345280

Ortslandfrauen

Herringsen: Ute Schulte-Overbeck 02927 - 1212 o. 0151 - 28805842

Enkesen: Jenny Pälmer 0171 - 9897498

Unterdorf: Elfi Bartens 02927 - 189039 o. 0160 - 8190029

Oberdorf: Gaby König 02927 - 1398

Neuengeseker Heide: Maria Rodeck 02927 - 9199111 o. 0157 - 85434999

Beusingsen: Nicole Giesecking 02927 - 207 o. 0160 - 1791343

Opmünden: Christiane Hinners 02921 - 345280

Bad Sassendorf/Lohne: Beke Schulenburg 02921 - 55532 o. 0160-8430835

Heppen: Eva Rosenögger 02921 - 3474084

Soest - Katroper Weg: Christiane Lammert 02921 - 341561 o. 0160 - 98339813

Soest - Lühringsen/Kutmecke/ Liebfrauenweg und Bad Sassendorf-Weslarn:

Rita Leßmann-Kind 02921 - 80266 o. 0176 - 34610362

Soest - Hattrop: Elsbeth Wilms 02921 - 63781 o. 0160-6543213

Datum	Veranstaltung	Anmeldung
Mi, 06.09.2023 18:00 Uhr	Führung durch den Maximilianpark, Hamm mit Petra Schrewe mit anschl. Einkehr 5,- Euro Eintritt für Nichtmitglieder	Maria Rodeck 0157 - 85434999
Mi, 25.10.2023 18:00 Uhr Einlass, 19:00 Uhr Beginn	Ein Abend für uns – im Kulturzentrum „Alter Schlachthof“ in Soest 12,- Euro, Nichtmitglieder 17,- Euro	Ortslandfrauen oder Rita Leßmann-Kind 0176 - 34610362
Fr., 03.11.2023 16:00-18:00 Uhr	Verarbeitung von Wildkräutern zu Heilzwecken (Brustbalsam) mit Ulrike Schulte-Overbeck, Ostenhellweg 60, Soest' 13,- Euro max. 8 Personen, zusätzlicher Termin evtl. vormittags	Nicole Giesecking 0160 - 1791343
Mi, 29.11.2023 17:00 Uhr	Krippenführung in der Brunsteinkapelle in Soest, anschl. Weihnachtsmarktbummel	Rita Leßmann-Kind, 0176 - 34610362
Do, 25.01.2024 19:00 Uhr	Jahreshauptversammlung mit Ulla Nippel „Anidaso-Strassenkinder-Projekt in Ghana“, Mehrgenerationenhaus, Bad Sassendorf	Vorstandsteam
Di, 20.02.2024 19:30 Uhr	Spieleabend und Büchertauschbörse mit Bratapfel und Glühwein im Gerätehaus Opmünden	Maria Rodeck 0157 - 85434999
Sa, 23.03.2024	Kreislandfrauentag, Lippstadt	Ortslandfrauen oder Rita Leßmann-Kind, 0176 - 34610362
Mi, 17.04.2023	Europa-Abend „Spanien“ im Dorfgemeinschaftshaus Beusingsen	Nicole Giesecking 0160 - 1791343
Mai 2024	Dorfgrundgang in Herringsen	Ute Schulte-Overbeck 0151 - 28805842
Juni 2024	Sommerabend – Mitbring – Buffet in Soest	Rita Leßmann-Kind, 0176 - 34610362

Alle Termine werden auch in der örtlichen Presse bekannt gegeben.

■ Oestereiden

Ansprechpartnerinnen:

Ruth Rütter Tel. 02954 - 367

Susanne Köller Tel. 02954 - 754

Ortslandfrauen:

Birgit Rodehutschord

Birgit Kaup

Margret Benteler

Susanne Köller

Bernadette Rütter

Annelie Stratmann

Anne Schmücker



Das Foto ist bei der Verabschiedung der ausscheidenden Vorstandsmitglieder entstanden

Datum	Veranstaltung	Anmeldung
31.05.2023	Fahrradtour Golfplatz Thüle	Elisabeth Gudermann
27.06.2023	Workshop Gartenstecker	R. Rütter und S. Köller
18.08.2023 18:00 Uhr	Kennenerntreffen mit OV Meiste-Hemmern-Kneblinghausen am Kellinghäuschen	Vorstände Meiste /Oestereiden
September 2023	Ausflug zum Blaubeerhof Holsen in Verlar	Elisabeth Gudermann
Okt./Nov. 2023	Reisebericht vom Jakobsweg (Patrick Rütter)	Ortslandfrauen
Januar 2024	Jahreshauptversammlung mit Vorstandswahlen	Ortslandfrauen
Mai 2024	Ausflug zum Spargelhof Austerschulte	Ortslandfrauen

Für Eure Fragen zu unseren Aktionen stehen wir Euch gerne zur Verfügung. Unsere Programmpunkte werden wir in der Presse bekannt geben.

■ Oestinghausen

Vorstandsteam

Helga Bartels.....02923 - 8439
 Anne Dellbrügger.....02923 - 5169493
 Reinhild Schenkel.....02527 - 1528



Datum	Veranstaltung
August 2023	Radtour
07. September 2023	Zu Besuch bei Friedrich Christian von Beverförde zu Werries – versetzen Sie sich in das Jahr 1765 – Gästeführung Schloss Oberwerries mit Tee und Gebäck dieser Zeit- danach Lippefloß
Oktober 2023	Ein Abend für uns – Veranstaltung des Kreises
November 2023 21. November 2023 29. November 2023 18.30 Uhr	Kochen mit Marie-Theres Schulte in der Lippetalschule. Es werden 2 Termine angeboten, da die Teilnehmerzahl begrenzt ist
Dezember 2023	Jahreshauptversammlung
17. Januar 2024 17.30 Uhr	DRK Herzfeld Thema: Was hilft uns im Alltag - Erste Hilfe usw.
Februar 2024	Besuch des Hellweg-Radios
März 2024	Kreislandfrauentag
April 2024	Pflaumenblüte – Besuch des Pflaumendorfes Stromberg
Mai 2024	Spargelesen bei Gaby in Krewinkel
Juni 2024	Radtour
Juli 2024	Sommerpause
August 2024	Besuch der Feinbrennerei Nordhoff, Hultrop

Haben Sie Fragen zu den einzelnen Programmpunkten? Melden Sie sich einfach bei unserem Vorstandsteam.



Schwefe

Vorstandsteam

Kristina Hillefeld0172 - 2336592
 Birgit Klagges02928 - 711
 Elisabeth Karrie02921 - 65086
 LF-Chronistin
 Christa Steffens02921 - 60643

OLF Ehnngsen

Elsbeth Westerhoff02928 - 561

OLF Einecke/ Eineckerholsen

Birgit Klagges02928 - 711

OLF Merklingsen/Paradiese/Enkesen

Marianne Kröll02928 - 245

OLF Schwefe I

Annette Schmits02921 - 60445

OLF Schwefe II

Stephanie Brinkmann0152 - 22891982

OLF Schwefe III

Gina Hillefeld02921 - 59944086



Die LandFrauen Schwefe bei der Besichtigung der Gärtnerei Renner. Es fehlt Birgit Klagges.

Datum	Veranstaltung
21. 09 2023	Besichtigung des Steinmetzbetriebes Markus Madeia in Soest
17. 10 2023	Herstellung von Hautcreme bei und unter Anleitung von Eva Kohlhage
Januar 2024	Jahreshauptversammlung mit Vortrag von Jan Breuer vom BUND „Klimabewusstes Verhalten im Haushalt“
April 2024	Besichtigung der Othmar Alt Stiftung in Hamm
Juni 2024	Vorstellung und Führung des Kunst-Forums „Buddemühle“ in Schwefe



Störmede



1. Teamsprecherin

Anja Wiehen, 02942 - 570992 o. 0151 - 17810228

2. Teamsprecherin

Marita Kemper-Wienecke,
02942 - 9749047 · 0173 - 2642023

Beisitzerin

Andrea Langehans, 0151 - 10151522

Kassiererin

Barbara Kleegraf, 02942 - 7685 o. 0157 - 80487744

OLF Störmede

Marion Hollenbeck, 02942 - 5423 · 0151 - 12490777

OLF Langeneicke

Birgit Simon, 0173 - 7067646

OLF Mönninghausen

Mareike Hilleke, 02942 - 9888772 · 0176 - 20039708

OLF Bönninghausen

Carmen Fiedler, 0173 - 7326452

OLF Ehringhausen

Elisabeth Wulf, 02942 - 2903 · 0171 - 2071568

OLF Ermsinghausen

Diana Arens, 0151 - 24118651

Datum	Veranstaltung	Ort	Anmeldung
11.08.23 14:00 Uhr	Fahrradtour zu hiesigen Gärten von Geseke mit Abschluss in einem Garten mit Imbiss.	Treffpunkt: Ehringhausen an der Ziege	Andrea Langehans
15.- 16.09. 2023	Wochenendkurs: Kreativkurs mit Leni Gehlen auf dem Hof Brinkhaus, max. 10 Teilnehmerinnen		Marion Hollenbeck
23.09.23 14:00 Uhr	Mutter/ Oma Kind Ausflug nach Haus Düsse, für Verpflegung ist gesorgt	Grundschule Störmede	Marita Kemper-Wienecke
05.10.23 18:00 Uhr	Herbstabend mit Wortgottesdienst zum Erntedank mit anschließender Weinprobe	Klosterkirche	OrtslandFrauen
24.-26.11. 2023	Einladung zum schönen Störmeder Weihnachtsmarkt mit LandFrauenstand		
17.01.24 18:30 Uhr	Generalversammlung bei Kemper-Steinhoff in Langeneicke mit Gesichtsyoga		OrtslandFrauen
01.03. + 02.03.24	Frühlingsworkshop, Kränze wickeln und gestalten auf dem Hof Reimann in Weckinghausen mit Imbiss		Marion Hollenbeck
08.06.24	Ganztagesausflug zu einer Gartentour ins Münsterland inkl. Kaffee und Kuchen-Andrea Langehans		Andrea Langehans



Werl-Wickede



- Vorsitzende**.....Margret Eckey, 02922 - 2492
ma.eckey@web.de
- Kassiererin**.....Almut Hufelschulte, 02922 - 85781
almut@hufelschulte.net
- Schriftführerin**.....Hiltrud Stute, 0151 - 5246 4917
frstute@t-online.de
- Beisitzerin**.....Melanie Lethaus, 0160 - 8029 008
- Beisitzerin**.....Adelheid Vornweg, 02922 - 3008
- OLF Wickede**.....Dorothee Behme, 02377 - 2627
- OLF Werl**.....Daniela Comblain, 0152 - 5737 0935
- OLF Westönnen**...Almut Hufelschulte, 02922 - 85781
- OLF Holtum**.....Kristina Steinweiger, 0179 - 5010 137
- OLF Büderich**.....Hiltrud Stute, 0151 - 5246 4917
- OLF Hilbeck**.....Margret Eckey /Melanie Lethaus, 02922 - 2492 / 0160 - 8029 008
- OLF Budberg**.....Heide Becker, 0157 - 8280 6590
- OLF Scheidingen, Illingen**.....Angela Kallerhoff, 0160 - 5465 390
- OLF Ober-, Niederbergstraße und Mawicke**....Ursula Schlünder, 02922 - 85480
- OLF Sönnern**.....Annette Kühlmann, 0160 - 5811 557

Datum	Veranstaltung	Ort	Anmeldung
22.08.23 18:00 Uhr	Dorfspaziergang durch Budberg auf dem neuen Natur- und Kulturpfad, Besichtigung der Kapelle und Abschluss auf dem Hof Becker	Gemeinschaftshalle Budberg	Heide Becker bis 1.8.2023 0157-8280 6590
27.09.23 18:30 Uhr	Lachyoga für alle Interessierten mit Frau Schieck	Werler Kurpark, Gradierwerk	Annette Kühlmann bis 20.9.2023 0160-5811 557
1.10.23 ab 11:00 Uhr	Bauernmarkt Werl Thema: Getreideanbau	Marktplatz Werl Über tatkräftige Unterstützung freuen wir uns.	
5.10.23	Yoga für alle. Auch einzelne Stunden möglich. 12 €/Stunde Nichtmitglieder 15 €	Büderich	Informationen bei Hiltrud Stute 0151-5246 4917
25.11.23 13:00 bis 21:00 Uhr	Weihnachtsmarktbesuch Mit dem Bus fahren wir gemeinsam zum Waldhof Schulze-Beikel in Borken Kosten: 35 € · Nichtmitglieder: 40 €	Bahnhof Werl	Margret Eckey 02922-2492 Kristina Steinweiger 0179-5010 137 bis 1.11.2023
9.12.23 ab 16:00 Uhr	Weihnachtsmarkt in Hilbeck Die Hilbecker Landfrauen laden ein	am Schützenplatz	
27.01.24 09:30 Uhr	Jahresversammlung mit Frühstück Frau Theinert gibt Ernährungstipps zum Thema „Zucker“.	Gaststätte Hagen, Westönnen	Bei den Ortlandfrauen oder bei Almut Hufelschulte 02922-85781 bis 17.1.2024
Februar 24	Schweißen für Frauen - Kreatives für Hof und Garten	Landmaschinen Fischer, Büderich	Kristina Steinweiger 0179-5010 137 bis 15.1.2024
Frauen- März 2024	Käse und Ruhr - Besichtigung der Hof-Käserei Wellie und Besuch im Wasserkraftwerk in Warmen. Bei schönem Wetter per Rad	Hof Arndt Wickeder Str. 16, Wickede	Heide Becker 0157-8280 6590 Almut Hufelschulte 02922-85781
10.04.24	„Mit-Singen“ mit Manfred Bernsmüller Klönen, Kaffee und Kuchen	Landcafe (Scheer), Büderich	Margret Eckey bis 3.4.2024 02922-2492
16.04.24 18:00 Uhr	Wir sind kreativ! Wir gestalten Dekoration mit einer Floristin		Almut Hufelschulte bis 10.4.2024 02922-85781
14.06.24 19:00 Uhr	Cocktailabend mit Fingerfood für Landfrauen und Freundinnen	Hof Hufelschulte, Oberbergstraße	Almut Hufelschulte bis 25.5.2024, 02922-85781 Ursula Schlünder 02922-85480

Genauere Treffpunkte und weitere Informationen sind der Presse zu entnehmen.

■ Homepage und Anmeldung

Auf unserer Homepage finden Sie aktuelle Informationen, Bilder und Infos zu den Aktivitäten aus dem Kreis und den Ortsverbänden und noch einiges mehr. Sie können sich dort auch für viele Veranstaltungen und Fahrten mit unserem digitalen Anmeldeformular einen Platz reservieren. Das ausgefüllte Formular können Sie sicher über den „Anmelden“-Button an Frau Illies, Haus Düsse, senden. So kommen alle Teilnehmerdaten schnell, korrekt und vollständig an.

Sie möchten sich mit mehreren Teilnehmerinnen anmelden oder haben eine spezielle Frage? Bitte nutzen Sie das Anmeldeformular und wenden Sie sich anschließend zusätzlich telefonisch an Frau Illies.

Sie erreichen die Homepage unter **www.landfrauenimkreissoest.de** oder den unten stehenden QR-Code. Schauen sie einfach mal auf unserer Homepage vorbei. Natürlich können Sie sich dort auch für unseren Newsletter an- und abmelden. Dieser erscheint 4-6 mal im Jahr und hält Sie immer auf dem Laufenden.

Anmeldungen sind ab dem 25. September 2023 möglich.



Link zur Homepage

Anmeldung für eine Veranstaltung:

Vor- und Nachname
Vor- und Nachname

Straße und Ort
Straße und Ort

Bitte wählen Sie Ihren Ortsverband aus
Nichtmitglied

Ihre E-Mail-Adresse
Ihre E-Mail Adresse

Telefonnummer
Telefonnummer

Bitte wählen Sie eine Veranstaltung aus.
Bald findet Ihr hier die neuen Termine

Mit dem Absenden dieses Formulars erklären Sie sich mit der Speicherung und Verarbeitung Ihrer Daten gemäß unserer Datenschutzverordnung einverstanden.

ANMELDEN

VERANSTALTUNGEN UND FAHRTEN







Wann: 25.10.2023

Einlass ab 18.00 Uhr, Beginn der
Lesung 19.00 Uhr

Wo: Kulturzentrum Alter Schlachthof, Soest

Wir kommen zusammen mit einem Glas Sekt oder anderen Getränken und einem kleinen Snack und freuen uns auf tolle Gespräche und eine spannende, humorvolle Lesung.

Der Abend für uns wird ausgerichtet vom Kreisvorstand und dem Ortsverband Möhnesee.

LIEBLINGSORTE UND ANDERE PLÄNE

Beim ABEND FÜR UNS geben wir uns auf eine Reise durch den schönen Kreis Soest. Es lesen einige Autorinnen und Autoren der im Kreis Soest beheimateten „Börde-Autoren“ aus ihrem literarischen Reiseführer „Tour de Provinz“.

UND DARUM GEHT ES:

Die Weite der Soester Börde, ein antiker Reisebus und fünfzehn Hauptgewinner des „Börde Merkurs“ – ein Wochenendtrip, der nicht nur für Busfahrer Benni so manche Überraschung bereithält. Jeder Reisegast hat einen Sehnsuchtsort gewählt und alle dürfen mit. Literarisch erkunden die BördeAutoren die Gegend rund um die alte Hansestadt Soest. Die fröhlichen und spannenden Geschichten der Mitreisenden werden ergänzt durch Ausflugstipps und Informationen für alle, die sich selbst auf eine aufregende Entdeckungstour durch die Börde begeben wollen.

Anmeldung:

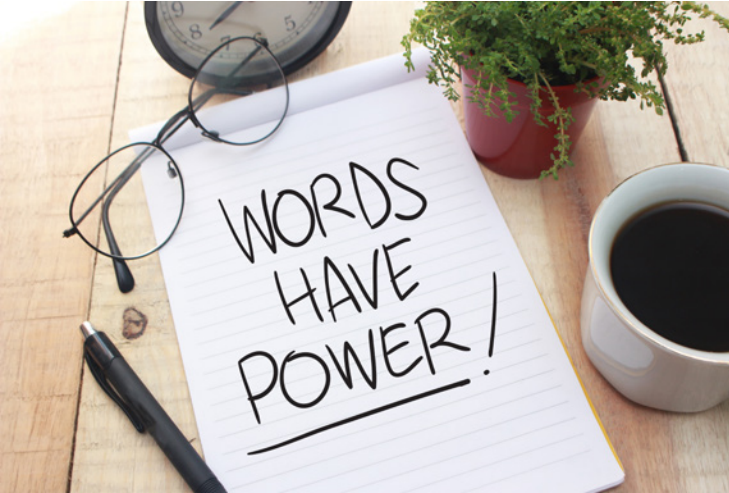
über die Ortslandfrauen

**Anfragen an Annegret Illies,
Landwirtschaftskammer NRW,
Kreisstelle Soest:
02945/989-537 oder annegret.
illies@lwk.nrw.de**

Anmeldungen sind nur verbindlich, wenn der Teilnehmerbeitrag von 12,- EUR/Person (Nichtmitglieder 17,- EUR pro Person) bis zum 15.10.2023 von den Ortsverbänden auf das Konto des Kreislandfrauenverbands Soest überwiesen wurde.

■ Rhetorik – Sicheres Auftreten, Persönlicher Stil, Guter Ton

28.10.2023



Sicher, sympathisch und kompetent!

Diese Wirkung vom ersten Moment an bei Vorstandssitzungen, Versammlungen oder Präsentationen zu erzielen und zwar auf Ihre eigene ganz persönliche Art ist trainierbar.

INHALTE:

- Der Ton macht die Musik - mit der Stimme die richtigen Signale setzen
- Vor Gruppen reden - eigene Sprech- und Ausdrucksformen optimieren
- Umgang mit Lampenfieber und Fadenriss
- Den eigenen Standpunkt präzise, klar und zielgerichtet formulieren

Das Seminar steht allen LandFrauen offen. „Neue“ Vorstandsmitglieder werden bei der Platzvergabe bevorzugt berücksichtigt.

Bilder: jenslinke.de

TERMIN:

Sa., 28.10.2023, 10:00 -17:00 Uhr

Ort: Haus Düsse

REFERENTIN:

Jens Linke, Paderborn

TN-GEBÜHR:

10 € inkl. Getränke und Imbiss

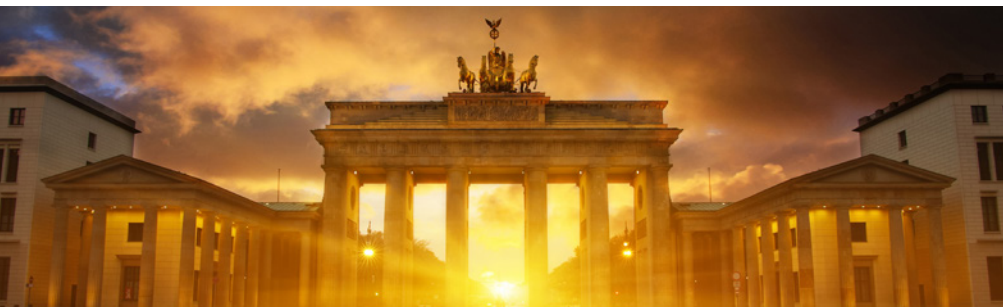
Anmeldung:

Über unsere Homepage:
www.landfrauenimkreissoest.de



oder folgen Sie dem nebenstehenden QR-Code.

Anmeldeschulss: 13.10.2023



REISEVERLAUF UND HÖHEPUNKTE

Berlin, Berlin, wir fahren nach Berlin!

Vom 18. Januar 2024 bis zum 21. Januar 2024 reisen wir zur Grünen Woche nach Berlin.

Die Internationale Grüne Woche findet 2024 zum 89. Mal statt. Sie ist eine in ihrer Ausrichtung einzigartige internationale Ausstellung der Ernährungs- und Landwirtschaft sowie des Gartenbaus. Nahrungs- und Genussmittelproduzenten aus aller Welt nutzen die Ausstellung in Form von Sonderschauen. Berlin ist immer eine Reise wert.

Anreise: Donnerstag Nachmittag

Abreise: Sonntag nach dem Frühstück



LEISTUNG + PREIS

- 3 ÜB incl. Frühstück im B&B Hotel Berlin-Alexanderplatz
- Übernachtungssteuer
- Bahnfahrt von/nach Soest/Lippstadt
- 2 Tage 5er Gruppenkarte -24 Stunden Berlin Stadtgebiet
- Tageskarte am Freitag für die IGW
- Besichtigung Berlin Flughafen Tempelhof „verborgene Orte“ Samstagvormittag

Nicht eingeschlossen:

zusätzliche Mahlzeiten, Getränke, Trinkgelder, Ausgaben persönlicher Natur
Karten für die Revue-Show im Friedrichstadt-Palast am Samstagabend können zusätzlich für 40€ gebucht werden.
Die Teilnahme ist natürlich freiwillig.
Bitte bei der Anmeldung angeben.

Preis pro Pers. im DZ 295,00 €
Anmeldeschluss: Mitte Oktober 2023

Anmeldung:

Über unsere Homepage:
www.landfrauenimkreissoest.de



oder folgen Sie dem nebenstehenden QR-Code.

Anmeldungen sind ab dem 25.09.2023 möglich



Erste Hilfe kennt jeder, aber letzte Hilfe? Was heißt das?

„Am Ende wissen, wie es geht – Kleines 1×1 der Sterbebegleitung

Für diese Veranstaltung konnten wir Referentinnen des ambulanten Hospizdienstes Soest gewinnen. Jutta Jeretzky und Silke Biermann-Heeß vermitteln Basiswissen und Orientierungen und einfache Handgriffe.

„Wir möchten Grundwissen an die Hand geben und ermutigen, sich Sterbenden zuzuwenden. Denn Zuwendung ist das, was wir alle am Ende des Lebens am meisten brauchen. Sterbebegleitung ist keine Wissenschaft, sondern ist auch in der Familie und der Nachbarschaft möglich“.

Auszug Homepage www.letztehilfe.info

TERMIN:

29.02.2024, 17:00 – 20:00 Uhr

Ort: Haus Düsse

REFERENTIN:

Jutta Jeretzky und
Silke Biermann-Heeß

TN-GEBÜHR:

12 €

Anmeldung:

Über unsere Homepage:
www.landfrauenimkreissoest.de



oder folgen Sie dem nebenstehenden QR-Code.



Save
the
DATE

■ KreislandFrauenTag 2024

Wir möchten Euch an dieser Stelle auf unseren kommenden KreislandFrauenTag hinweisen. Er wird am **Samstag, 23. März 2024** im Raum Lippstadt stattfinden. Tragt euch den Termin schon mal in den Kalender ein und freut euch auf einen schönen, gemeinsamen Tag. Weitere Infos folgen über eure OrtslandFrauen, den Newsletter, die Homepage und die sozialen Medien.



In diesem Jahr radeln wir am Niederrhein in der Region um Geldern und Straelen.

Aufgrund der großen Nachfrage in 2023 bieten wir 2024 zwei Touren an (Mindestteilnehmerzahl pro Tour 20 Personen). Wenn sich nicht in beiden Touren genügend Teilnehmerinnen finden, werden wir vorzugsweise die erste Tour durchführen.

Vorläufiges Programm:

- 1. Tag:** Gartentour rund um Straelen
- 2. Tag:** Durch die Maasduinen zu unseren holländischen Nachbarn.

Der **3. Tag** ist noch in Planung.

Hinweis: Teilnahme nur mit E-Bikes.

Leitung:

1. Tour: Erika Stevens (02928-602)
2. Tour: Angela Kallerhoff (0160-5465390)

LEISTUNG + PREIS

- Reiseorganisation
- Fahrt im Bus incl. Radtransport
- 2x Übernachtung im Ja-Hotel in Geldern
- Halbpension und alle Besichtigungen

Preis pro Person ca. 350,00 €

Anmeldung:

Über unsere Homepage:
www.landfrauenimkreissoest.de



oder folgen Sie dem nebenstehenden QR-Code.

Anmeldungen sind ab dem 25.09.2023 möglich

Mit der Anmeldung wird eine Anzahlung in Höhe von 100,00 EUR fällig. Die Kontoverbindung wird nach Anmeldung telefonisch oder per Mail mitgeteilt.



REISEVERLAUF UND HÖHEPUNKTE

Montag, 3. Juni: Anreise über Luxemburg nach Metz – Stadtführung – Abendessen im Hotel.

Dienstag, 4. Juni: Weiterreise nach Nancy in Lothringen – Käserei mit Mittagsimbiss – Stadtführung Nancy – Abendessen im Restaurant

Mittwoch, 5. Juni: Besichtigung Schloss von Lunéville und seine Gärten – Geflügel- und Rinderfarm mit Degustation – Abendessen in einem Restaurant

Donnerstag, 6. Juni: Botanischer Garten Jean-Marie Pelt – Brennerei Maison de la Mirabelle mit Degustation – Zeit zur freien Verfügung in Nancy – kein gemeinsames Abendessen

Freitag, 7. Juni: Ziegenkäserei mit Kostprobe und Mittagsimbiss – Madeleine-Produktion mit Degustation – Abendessen in einem Restaurant

Samstag, 8. Juni: Die Vogesen sind nicht nur landschaftlich reizvoll, sondern haben mit den hochwertigen Erzeugnissen der regionalen Landwirtschaft auch kulinarisch einiges zu bieten. Am Nachmittag besuchen wir die Schokoladenfabrik Schaal. Im fabrikeigenen Museum „Les Secrets du Chocolat“ erfährt man Wissenswertes zu Geschichte und Know-

how des Unternehmens. Lust auf einen Ausflug in die Welt der Schokolade?

Sonntag, 9. Juni: Bevor wir uns auf die Rückreise machen, besuchen wir das Gerberviertel „Petite France“ in Straßburg, eines der Wahrzeichen der Stadt.

LEISTUNG + PREIS

- 6 x Übernachtung mit Frühstücksbuffet in einem 3 oder 4-Sterne Hotel
- 1 x Abendessen im Hotel, 4 x Abendessen in Restaurants, 2 x Mittagsimbiss
- Stadtführungen mit Führungsfunkanlage und örtlichen Guides
- Geführte Besichtigungen mit Degustation laut Programm
- Eintrittskosten laut Programm

Preis pro Pers. im DZ	1480,00 €
EZ-Zuschlag	ca. 270,00 €

Anmeldung:

Über unsere Homepage:
www.landfrauenimkreissoest.de



oder folgen Sie dem nebenstehenden QR-Code.

Anmeldungen sind ab dem 25.09.2023 möglich



GÄRTEN IN DATTELN, CAPPENBERG UND UMGEBUNG

Am Übergang vom Ruhrgebiet zum Münsterland finden sich schöne Landschaften und interessante Gärten, denen wir in diesem Jahr einen Besuch abstatten wollen.

PREIS

Preis inkl. Busfahrt und Eintritt
ca. 48,00 €

Der Betrag ist am Reisetag in bar zu zahlen.

Anmeldeschluss: 05.06.2024

Anmeldung:

Über unsere Homepage:
www.landfrauenimkreissoest.de

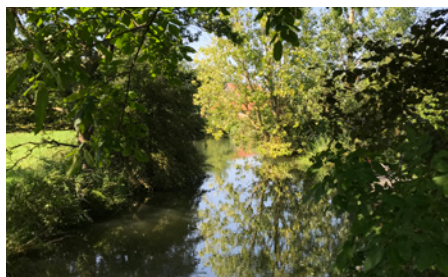


oder folgen Sie dem nebenstehenden QR-Code.

Anmeldungen sind ab dem 25.09.2023 möglich



Die Radtour führt durch die Niederbörde (Dinker und Umgebung).



LEISTUNG + PREIS

Teilnahmegebühr: 10,00 Euro zzgl. Verpflegung und Besichtigungen

Die Teilnahmegebühr wird an dem Fahrtag in bar eingesammelt

Anmeldeschluss: 01.09.2024

Anmeldung:

Über unsere Homepage:

www.landfrauenimkreissoest.de



oder folgen Sie dem nebenstehenden QR-Code.

Anmeldungen sind ab dem 25.09.2023 möglich



- **Vortrag mit Lesung und Austausch**
- **Montag, 11.03.2024, 15 Uhr**
- **Evangelische Frauenhilfe, Soest**

**Von Träumen, Teamwork und Aufbruch
(nicht nur) im Alter:**

**Die Bremer Stadtmusikanten und ihr
Aufstand gegen alles, was niederdrückt.**

„Zu nichts mehr nütze?“ – die alte Eselin legt die Stirn in Falten. Soeben ist sie vom Chef zur Ausschussware erklärt worden. „Ich bin ja wohl mehr als meine Leistung, hallo?!“ Und sie macht sich auf den Weg. Hinlegen, den Rest des Lebens nur noch passiv dahin vegetieren – das kommt nicht in Frage. „Dann werde ich lieber Stadtmusikantin“. Selbstbewusst reckt sie den Kopf, hebt den krumm gewordenen Rücken und bricht auf: Der neue Traum zieht sie ins Leben hinein. Die Eselin findet Gleichgesinnte: den

Hund, die Katze, den Hahn. Die vier erfahren Gemeinschaft und gegenseitige Ermutigung. Ja, das Leben kann auch im Alter Freude machen, Sinn haben, Überraschungen bereithalten! Die vier sind sich einig: „Gemeinsam sind wir stark und können selbst die schlimmsten Dunkelheiten und Bösewichte überwinden und Feste feiern!“

Anmeldung:

Über unsere Homepage:
www.landfrauenimkreissoest.de



oder folgen Sie
dem nebenstehenden
QR-Code.

Anmeldungen sind ab dem
25.09.2023 möglich

Anmeldeschluss: 03.03.2024



HINWEIS BÄUERINNEN FORUM

13.02.2024 AUF HAUS DÜSSE.
DAS PROGRAMM STEHT NOCH NICHT
FEST UND WIRD IN DER REGEL
AM JAHRESENDE BEKANNT GEGEBEN.
WEITERE INFOS FOLGEN !

ANGEBOTE DES AGRARTEAMS

■ Expeditionen ins Reich der Landwirtschaft



FÜR WEN:

- Frauen aus der Landwirtschaft
- Frauen vom Land, die gerne mehr über Landwirtschaft in ihrer Nachbarschaft wissen wollen
- Frauen, die sich gerne persönlich ein Bild machen

WAS:

Wir bieten in jedem Halbjahr zur Jahreszeit passende Exkursionen an. Treffpunkt ist immer am angegebenen Zielpunkt. Anmeldungen sind nicht erforderlich. Die Exkursion findet bei jedem Wetter statt. Willkommen sind alle, auch Kinder und (männliche) Familienangehörige.

Die jeweiligen Betriebsleiter erhalten ein Geschenk und eine kleine Umlage. Wir bitten auf freiwilliger Basis darum, sich durch Einwurf eines Obolus in das bereitstehenden Spendenschwein daran zu beteiligen.

WICHTIGE HINWEISE:

1. Der genaue Zeitpunkt der Exkursion ist abhängig von Wetter und Vegetation und kann bei der langfristigen Planung für dieses Kreisheft noch nicht feststehen. Wir werden den Termin etwa 8 Wochen im Vorfeld festlegen. Wer die Exkursionen gerne mitmachen und über alle weiteren Planungen informiert werden möchte, trägt sich unter [\[frauenimkreissoest.de\]\(http://frauenimkreissoest.de\) auf der Mailingliste ein und wird sodann exklusiv mit Infos versorgt.](http://www.land-</p></div><div data-bbox=)

2. Bei der Anfahrt bitten wir möglichst Fahrgemeinschaften zu bilden oder mit dem Fahrrad zu kommen, damit wir Wirtschaftswege nicht mit zusätzlichem Verkehr belasten.

3. Verkostungen, Getränke oder ähnliches sind nur dann vorgesehen, wenn es ausdrücklich im Programm vermerkt ist. Ansonsten ist Selbstverpflegung gerne gesehen!

Fragen im Vorfeld gerne an das Agrar-team ulrike@landfrauenimkreissoest.de

Anmeldung:

Über unsere Homepage:
www.landfrauenimkreissoest.de



oder folgen Sie dem nebenstehenden QR-Code.

Es wird eine Interessentenliste geführt. Termine werden rechtzeitig bekannt gegeben

Schulungsangebot externer Kooperationspartner

Landwirtschaftskammer
Nordrhein-Westfalen

JUST FARMING
Dein Landwirtschaftsportal

Neu!

Mehr Landwirtschaft. Weniger Buchhaltung.

Farm Book – Die smarte Lösung zur Buchhaltungsvorbereitung

☆ Ein kostenloses Webinar von Just Farming und der Landwirtschaftskammer Nordrhein-Westfalen für Frauen in landwirtschaftlichen Betrieben

📅 Donnerstag, 23.11.2023,
wahlweise 10.00 – 11.00 oder 19.00 – 20.00 Uhr

In diesem Webinar erfährst du,

- ✔ wie dir Farm Book vom Just Farming im Alltag hilft, mehr Ordnung in dein landwirtschaftliches Büro zu bringen.
- ✔ wie du einfach und mit geringem Aufwand die Anforderungen deines Steuerberaters an die Digitalisierung und die digitale Übermittlung deiner Belege erfüllen kannst.
- ✔ wie leicht deine Belege in weiterführenden Buchhaltungssystemen wie Adnova finance oder DATEV genutzt werden können.
- ✔ wie du deine digitalen Belege und Daten sicher und gesetzeskonform nach GoBD aufbewahrst.
- ✔ was Farm Book kostet und ob es sich für dich lohnt.

Jetzt anmelden
und Platz sichern!



■ Frauenpower auf dem Hof – welche Fragen jetzt geklärt werden sollten!

Wer auf einen Hof einheiratet, für den ändert sich vieles:

Die landwirtschaftliche Sozialversicherung tritt an einen heran, im Erbfall findet oft die Höfeordnung mit ihren speziellen Regelungen Anwendung und im Falle einer Scheidung wird der Zugewinn anders berechnet. Deshalb ist es wichtig, über die eigene Absicherung Bescheid zu wissen und vorzusorgen: Für den Todesfall, bei Entscheidungsunfähigkeit und für den Fall der Scheidung.

Das Seminar richtet sich an Frauen jeden Alters. Es soll jeder Teilnehmerin Gelegenheit bieten, ihren eigenen Absicherungsbedarf zu bestimmen und bereits vorhandene Absicherungen auf den Prüfstand zu stellen.



INHALTE:

- Sondererbrecht Höfeordnung
- Zugewinnberechnung bei einem landwirtschaftlichen Betrieb
- Ehevertrag und seine Gestaltung
- Vorsorgevollmacht
- Testament und Erbvertrag

TERMIN:

Di., 28.11.2023, 19.30 – 21.30 Uhr

Online-Veranstaltung für Landfrauen im Bezirksverband Südwestfalen – der umfasst die Kreisverbände Bochum, HSK, MK-EN-Ruhr/Hagen, Olpe, Ruhr-Lippe, Siegen-Wittgenstein, Soest

REFERENTIN:

Birgit Volks,
Landwirtschaftskammer NRW

TN-GEBÜHR:

5 Euro



ANMELDUNG:

bis Do., 23.11.2023 unter www.landfrauen-imkreissoest.de und gleichzeitiger Überweisung der TN-Gebühr auf das Konto DE56 4146 0116 2001 2631 00 (Landfrauen Kreisverband Soest)

Die Teilnehmerinnen erhalten den Link zur Teilnahme etwa ein bis zwei Tage vor der Veranstaltung.

■ Landfrauentelefon



Auf dem Foto sehen Sie die drei Geschäftsführerinnen beim Arbeitstreffen in Münster

Wir wissen, dass landwirtschaftliche Familien und Betriebe immer wieder vor großen Herausforderungen stehen.

Darum bieten wir wirksame Unterstützung in besonderen Notlagen:

Um Lösungsmöglichkeiten zu erarbeiten treffen sich die Familienberater mit Ihnen persönlich:

Ländliche Familienberatung Hardehausen im Erzbistum Paderborn e.V.
Tel. 05641-9853250
www.lfb-hardehausen.de

Ländliche Familienberatung im Bistum Münster e.V.
Tel. 0251-5346349
www.familienberatung-auf-dem-land.de

Das Sorgentelefon für landwirtschaftliche Familien und Familien auf dem Lande:

Das Landfrauentelefon in NRW
02591-9403409
www.landfrauentelefon-nrw.de
Wir unterstützen Sie gerne!

■ Mitglied werden

Antrag auf Mitgliedschaft im LandFrauenverband bei der zuständigen Ortsvorsitzenden abgeben (oder an die Geschäftsstelle schicken).

An den KreislandFrauenverband
Geschäftsstelle



Hiermit beantrage ich die Mitgliedschaft im



Ortsverband _____

Name: _____

Vorname: _____

Straße, PLZ + Ort: _____

Tel. / Fax: _____

Mail: _____

Freiwillige Angaben

Geb. am: _____

Beruf: _____

Ich bitte um ...

- | | |
|----------------------------------------------------------------------------------------------|--------------------------------------------------------------------------------------|
| <input type="checkbox"/> Bekanntgabe einer Ansprechpartnerin in meinem Ortsverband | <input type="checkbox"/> Weitergabe meiner Adresse an die zuständige Ortsvorsitzende |
| <input type="checkbox"/> Zusendung von Informationen über die Arbeit des LandFrauenverbandes | <input type="checkbox"/> Rückruf für ein persönliches Gespräch |

Ort und Datum

Unterschrift

■ Zusammensetzung des Jahresbeitrages

Der Jahresbeitrag für jedes Mitglied beträgt im Westfälisch-Lippischen LandFrauenverband 27,00 € und wird zu Beginn des Jahres eingezogen.

27 Euro

13,50 Euro

**überweist der Kreisverband
an den Landesverband für
folgende Ausgaben:**

- Vorstandsversicherungen (Haftpflicht/Unfall)
- Internet/Homepage für Orts- und Kreisverbände
- Erstattung von Fahrtkosten für Gremiensitzungen
- Verpflegung bei Gremiensitzungen und Tagungen
- Organisation von Weiterbildungen für Mitglieder (z. B. ABFF, Fach Frauen, finden-begeistern-bindern, digital vernetzt)
- Beitrag für die hauptamtl. Unterstützung durch die LWK u. für die Aufwandsentschädigung der Kreisvorstände 4,80 €
- Beitrag pro Person für Bildungsfonds und Strukturfonds 2,00 €
- Mitgliedsbeitrag beim dlv pro Person (Bundesebene) 2,01 €

13,50 Euro

**verbleiben in Orts-
und Kreiskasse für
folgende Ausgaben:**

- Tagungen der Orts-, Kreisvorstände
- Vernetzung der Orts-, Kreisverbände
- Ehrenamtsschulungen
- Programmheftgestaltung & -präsentation
- Weiterbildungsangebote auf der Kreis-/Ortsebene und besondere Events
- Öffentlichkeitsarbeit
- KreislandFrauentag
- Aufwandsentschädigungen und Reisekosten Ehrenamtliche



Jetzt anhören!
Unser Podcast
ist online!

Gemeinsam stark

Der Podcast der
Volksbank Hellweg

QR-Code scannen und Reinhören



Apple



Spotify

Und über GELD spricht man DOCH!

Im Podcast der Volksbank Hellweg „Gemeinsam Stark“ reden wir über die wichtigsten Themen rund um Finanzen, Vermögen oder Nachhaltigkeit.