

Ann. Naturhist. Mus. Wien	88/89	B	607-662	Wien, November 1986
---------------------------	-------	---	---------	---------------------

Neue Bestimmungsschlüssel für paläarktische Opiinae, neue Subgenera, Redeskriptionen und eine neue Art (Hymenoptera, Braconidae)¹⁾

VON MAXIMILIAN FISCHER²⁾

(Mit 104 Abbildungen)

(Manuskript eingelangt am 10. Dezember 1985)

Die Arbeit widme ich meinen beiden Kollegen Dr. FRIEDRICH KASY und Dr. ALFRED KALTENBACH, die mit Ablauf des Jahres 1985 in den dauernden Ruhestand übertreten. Mögen sie den Ruhestand noch viele Jahre nützen!

Abstract

The subgenera *Kainopaeopus*, *Odontopoea*, and *Stigmatopoea* are described as new, *Eutrichopsis* FOERSTER stat. nov. is established as independent subgenus. Keys for identification of 13 subgenera of the section B of the genus *Opius* WESMAEL, and of the palearctic species of the subgenera *Nosopaeopus*, *Kainopaeopus*, *Odontopoea*, *Stigmatopoea*, *Nosopoea*, *Opiostomus*, *Frekius* and *Opiognathus* of the genus *Opius* WESMAEL are proposed. *Opius rhodopicola* ZAYKOV & FISCHER is described as new. The following species are redescribed: *Opius (Opiognathus) adversus* PAPP, *O. (Phaedrotoma) benignus* PAPP, *O. (Xynobius) christenseni* PAPP, *O. (Opius) circinus* PAPP, *O. (Opius) damnosus* PAPP, *O. (Phaedrotoma) dudichi* PAPP, *O. (Odontopoea) epulatus* PAPP, *O. (Thoracosema) faber* PAPP, *O. (Cryptonastes) ficedus* PAPP, *O. (Phlebosema) fisheri* PAPP, *O. (Opius) helluatus* PAPP, *O. (Cryptonastes) hospitus* PAPP, *O. (Opius) inopinatus* PAPP, *O. (Pleurosema) metatus* PAPP, *O. (Phaedrotoma) mirabundus* PAPP, *O. (Opiostomus) ocreatus* PAPP, *O. (Opiothorax) pappianus* nov. nom. pro *O. graecus* PAPP (praeocc.), *O. (Nosopoea) sigmodus* PAPP, *O. (Agnopius) zomborii* PAPP, *Diachasma compressigaster* nov. comb. et nov. nom. pro *Alysopius compressiventris* TOBIAS (praeocc.), *Biosteres (Chilotrichia) paeoniae* (TOBIAS) nov. comb. *Opius (Pendopius) cisromensis* PAPP is synonymous with *O. piceus* THOMSON, and *O. (Allophlebus) sitagrus* PAPP is synonymous with *O. staryi* FISCHER, the genus *Alysopius* TOBIAS is synonymous with *Diachasma* FOERSTER. Morphological details are figured.

Zusammenfassung

Die Subgenera *Kainopaeopus*, *Odontopoea* und *Stigmatopoea* werden neu beschrieben, *Eutrichopsis* FOERSTER wird aus der Synonymie herausgenommen und als Subgenus beschrieben. Schlüssel

¹⁾ Die Arbeiten wurden mit Unterstützung des Fonds zur Förderung der wissenschaftlichen Forschung durchgeführt und beziehen sich auf das Projekt 3606, 2. Phase.

²⁾ Anschrift des Verfassers: Dr. MAXIMILIAN FISCHER, 2. Zoologische Abteilung, Naturhistorisches Museum Wien, Burggring 7, Postfach 417, A-1014 Wien.

zum Bestimmen von 13 Subgenera der Sektion B des Genus *Opius* WESMAEL und der paläarktischen Arten der Subgenera *Nosopaeopus*, *Kainopaeopus*, *Odontopoea*, *Stigmatopoea*, *Nosopoea*, *Opiostomus*, *Frekius* und *Opiognathus* des Genus *Opius* WESMAEL werden vorgeschlagen. *Opius rhodopicola* ZAYKOV & FISCHER wird als neu beschrieben. Folgende Arten werden redekribiert: *Opius (Opiognathus) adversus* PAPP, *O. (Phaedrotoma) benignus* PAPP, *O. (Xynobius) christenseni* PAPP, *O. (Opius) circinus* PAPP, *O. (Opius) damnosus* PAPP, *O. (Phaedrotoma) dudichi* PAPP, *O. (Odontopoea) epulatus* PAPP, *O. (Thoracosema) faber* PAPP, *O. (Cryptonastes) ficedus* PAPP, *O. (Phlebosema) fischeri* PAPP, *O. (Opius) helluatus* PAPP, *O. (Cryptonastes) hospitus* PAPP, *O. (Opius) inopinatus* PAPP, *O. (Pleurosema) metatus* PAPP, *O. (Phaedrotoma) mirabundus* PAPP, *O. (Opiostomus) ocreatus* PAPP, *O. (Opiothorax) pappianus* nov. nom. pro *O. graecus* PAPP (praeocc.), *O. (Nosopoea) sigmodus* PAPP, *O. (Agnopius) zomborii* PAPP, *Diachasma compressigaster* nov. comb. et nov. nom. pro *Alysopius compressiventris* TOBIAS (praeocc.), *Biosteres (Chilotrichia) paeoniae* (TOBIAS) nov. comb. *Opius (Pendopius) cisromensis* PAPP wird mit *O. piceus* THOMSON und *O. (Allophlebus) sitagrus* PAPP mit *O. staryi* FISCHER synonymiert. Das Genus *Alysopius* TOBIAS wird synonym zu *Diachasma* FOERSTER. Morphologische Einzelheiten werden abgebildet.

Die vorliegende Abhandlung stellt das Ergebnis von Forschungsarbeiten über paläarktische Opiinae dar, die auf der Grundlage von Sammlungsmaterial aus dem Naturhistorischen Museum in Wien, aus der Sammlung A. ZAYKOV in Plovdiv, aber auch aus dem Museum Budapest und dem Zoologischen Institut der Akademie der Wissenschaften in Leningrad durchgeführt werden konnten. Ich danke herzlichst den Herrn Dr. JENŐ PAPP (Budapest), Dr. V. I. TOBIAS (Leningrad) und Dr. ANGEL ZAYKOV (Plovdiv) für das leihweise und geduldige Überlassen von Sammlungsmaterial für meine Untersuchungen.

Die Beschreibungen sind im Stile der früheren Publikationen des Autors abgefaßt und es werden auch die gleichen Abkürzungen wie folgt verwendet: *G1*, *G2* usw. = 1., 2. usw. Geißelglied. *r1*, *r2*, *r3* = die 3 Abschnitte des Radius (*r*). *cuq1*, *cuq2* = 1. und 2. Cubitalquerader, *cu1*, *cu2* = 1. und 2. Abschnitt des Cubitus (*cu*). *nr* = rücklaufender Nerv. *d* = Discoidalnerv. *nv* = Nervulus. *np* = Parallelnerv. *R* = Radialzelle. *Cu1*, *Cu2* = 1., 2. Cubitalzelle. *D* = Discoidalzelle. *B* = Brachialzelle. *T1*, *T2* usw. = 1., 2. usw. Metasomaltergit.

Genus *Opius* WESMAEL

Sektion B

Mesonotum mit Dorsalfovea, Sternaulus glatt oder fehlend

Untergattungen der Sektion B

- | | |
|--|----------------------------------|
| 1. Mund geschlossen | 2 |
| – Mund offen | 7 |
| 2. Scutellum runzelig: | <i>Snoflakopius</i> FISCHER |
| – Scutellum glatt oder behaart oder nur hinten unbedeutend runzelig | 3 |
| 3. Propodeum mit Skulptur, runzelig oder chagriniert | 4 |
| – Propodeum glatt oder höchstens hinten uneben | 5 |
| 4. Mandibeln an ihren Basen erweitert: | <i>Nosopaeopus</i> FISCHER |
| – Mandibeln an ihren Basen nicht erweitert: | <i>Kainopaeopus</i> nov. subgen. |
| 5. Mandibeln an ihren Basen nicht erweitert: | <i>Cryptognathopius</i> FISCHER |
| – Mandibeln an ihren Basen deutlich erweitert | 6 |
| 6. Stigma langgestreckt und parallelseitig, <i>r1</i> mindestens so lang wie die Stigmabreite, in der Regel etwas gebogen und einen deutlichen Winkel mit <i>r2</i> bildend: | <i>Jucundopius</i> FISCHER |
| – Stigma distad allmählich verjüngt, <i>r1</i> kürzer als die Stigmabreite und nicht gebogen: | <i>Cryptonastes</i> FOERSTER |
| 7. Propodeum glatt oder höchstens an der Spitze uneben | 8 |
| – Propodeum mit Skulptur oder mit Kielen | 9 |

8. Mandibeln an ihren Basen nicht erweitert oder höchstens in der proximalen Hälfte mit einer Kante: *Agnopius* FISCHER
 – Mandibeln an ihren Basen deutlich erweitert: *Misophthora* FOERSTER
9. *nr* interstitial oder antefurkal: *Allotypus* FOERSTER
 – *nr* postfurkal 10
10. Gesicht auffallend lang, wollig behaart: *Eurichopsis* FOERSTER stat. nov.
 – Gesicht nicht oder nur unscheinbar behaart 11
11. Mandibeln an ihren Basen erweitert: *Odontopoea* nov. subgen.
 – Mandibeln an ihren Basen nicht erweitert 12
12. Stigma des Vorderflügels parallelseitig: *Stigmatopoea* nov. subgen.
 – Stigma des Vorderflügels keilförmig oder dreieckig: *Nosopoea* FOERSTER

Subgenus *Nosopaeopius* FISCHER

Subgenus *Nosopaeopius* FISCHER (1972) Das Tierreich **91**: 206.

Dorsalfovea des Mesonotums vorhanden, Sternaulus glatt oder fehlend, Mund geschlossen, Propodeum mit Skulptur oder glatt mit Leisten, Mandibeln an ihren Basen deutlich erweitert.

Typus subgeneris: *Opius ochrogaster* WESMAEL.

1. *nr* antefurkal. 2,9 mm. Akmolinsk: antefurcalis FISCHER, ♂
 – *nr* postfurkal 2
2. *r3* im Bogen nach außen geschwungen, *R* reicht an die Flügelspitze oder noch über diese hinaus 3
 – *r3* gerade oder nach innen geschwungen. *R* reicht gerade noch an die Flügelspitze oder endet vor dieser 5
3. *r2* zweimal so lang wie *cuqul*: cf. *ambiguus* WESMAEL, ♀ ♂
 – *r2* 1,33mal so lang wie *cuqul* 4
4. Rückengrübchen des Mesonotums punkt- oder tropfenförmig. Fühler um 35gliedrig. Österreich, Nordamerika: *aureliae* FISCHER, ♂ ♀
 – Rückengrübchen bedeutend verlängert. Fühler um 45gliedrig. 4,0 mm. Schweiz:
onzi FISCHER, ♀ ♂
5. Propodeum mit sehr weit voneinander entfernten Kielen. *r2* 1,9mal so lang wie *cuqul*. *T1* so lang wie hinten breit, ganz glatt *lucidoides* PAPP, ♂
 – Propodeum ohne solche Kiele. Die anderen Merkmale mehr oder weniger abweichend 6
6. *r2* zweimal so lang wie *cuqul* 7
 – *r2* höchstens 1,5mal so lang wie *cuqul* 8
7. *Cu2* parallelseitig. *T1* wenigstens hinten parallelseitig. 2,1 mm. Ungarn: . . . *eximius* FISCHER, ♂
 – *Cu2* distad verjüngt. *T1* nach hinten gleichmäßig, wenn auch nur schwach verbreitert. 2,6–2,8 mm: *lucidus* SZÉPLIGETI, ♀ ♂
8. *T1* glatt, nur mit 2 Längskielen. 1,6 mm. Ungarn: *flavigaster* FISCHER, ♂
 – *T1* ziemlich regelmäßig längsgestreift. 2,0–2,3 mm. West- und Mitteleuropa, Italien:
ochrogaster WESMAEL, ♀ ♂

Subgenus *Kainopaeopius* nov.

Dorsalfovea des Mesonotums vorhanden, Sternaulus glatt oder fehlend, Mund geschlossen, Propodeum mit Skulptur (runzelig oder mit Leisten), Mandibeln an ihren Basen nicht erweitert.

Typus subgeneris: *Opius crassicrus* THOMSON

1. Thorax mindestens um die Hälfte länger als hoch. 1,8–2,0 mm. Nord-, West- und Mitteleuropa, UdSSR: *crassicrus* THOMSON, ♀ ♂
- Thorax 1,25–1,4mal so lang wie hoch 2
2. T2 basomedial (in der Mitte seiner Basis) fein längsgestrichelt. 1,6 mm. Österreich: *striatulus* FISCHER, ♂
- T2 ganz glatt 3
3. Kopf rot, nur das Ocellarfeld glatt. 2,1 mm. Jugoslawien: *celsiformis* FISCHER, ♀
- Kopf dunkel 4
4. r2 1,5mal so lang wie *cuqul*. Spitze des Metasoma hell. 3,0 mm. Belgien: . . . *analysis* WESMAEL, ♀
- r2 zweimal so lang wie *cuqul*. Auch die Spitze des Metasoma dunkel. 2,6 mm. Österreich, Bulgarien: *tscheki* FISCHER, ♂

Subgenus *Eutrichopsis* FOERSTER

Eutrichopsis FOERSTER (1862) Verh. naturh. Ver. preuß. Rheinl. **19**: 260.

Mesonotum mit Dorsalfovea, Sternaulus glatt oder fehlend, Mund offen, Propodeum mit Skulptur (mehr oder weniger runzelig), nr postfurkal, Gesicht auffallend lang, wollig behaart.

Typus subgeneris: *Eutrichopsis mundus* FOERSTER (Originalbezeichnung und Monotypie).

Das die Art im besonderen kennzeichnende Merkmal ist so einzigartig, daß es das Wiederbeleben des FOERSTERSCHEN TAXONS rechtfertigt.

Einzig Art. 1,8 mm. West- und Mitteleuropa: *mundus* (FOERSTER), ♀ ♂

Subgenus *Odontopoea* nov.

Mesonotum mit Dorsalfovea, Sternaulus glatt oder fehlend, Mund offen, Propodeum mit Skulptur oder Leisten, nr postfurkal, Gesicht ohne auffallend lange Behaarung, Mandibeln an ihren Basen erweitert.

Typus subgeneris: *Opius epulatus* PAPP (gegenwärtige Bezeichnung).

1. Rückengrübchen des Mesonotums weit nach vorn verschoben und sehr klein. 2,0 mm. Schweden: *laevicollis* THOMSON, ♂
- Rückengrübchen des Mesonotums in normaler Position 2
2. Metasoma hinter dem T1 gelb. 1,8 mm. Dänemark, Schweden: *connivens* THOMSON, ♀
- Metasoma fast ganz dunkel 3
3. r2 zweimal so lang wie *cuqul*. 2,5 mm. Ungarn: *epulatus* PAPP, ♀
- r2 1,6mal so lang wie *cuqul*. 3,2 mm. Bulgarien: *rhodopicola* ZAYK. & FISCHER n. sp., ♀

Subgenus *Stigmatopoea* nov.

Mesonotum mit Dorsalfovea, Sternaulus glatt oder fehlend, Mund offen, Propodeum mit Skulptur (runzelig oder mit Leisten), nr postfurkal, Gesicht ohne auffallend lange und wollige Behaarung, Mandibeln an ihren Basen nicht erweitert, Pterostigma im Vorderflügel parallelseitig.

Das Merkmal, das das neue Subgenus von den nahestehenden unterscheidet, ist das parallelseitige Stigma, ein bei Opiinen wohl selten, aber doch in verschiedenen Gruppen auftretendes Merkmal. Es ist unschwer zu erkennen.

Typus subgeneris: *Opius macrocerus* THOMSON (gegenwärtige Bezeichnung).

1. Fühler 45–60gliedrig. Kopf an den Schläfen nur schwach verjüngt 2
- Fühler 30–35gliedrig. Kopf an den Schläfen stark verjüngt 4
2. *nr* antefurkal: cf. *phantasticus* FISCHER
- *nr* postfurkal 3
3. Bohrerklappen versteckt. 2,3–4 mm. Europa, Japan, Nordamerika: . . *macrocerus* THOMSON, ♀ ♂
- Bohrerklappen vorstehend, und zwar in Seitenansicht mindestens so lang wie das *T1*:
tutus FISCHER, ♀ ♂
4. Metasomaltergite vom dritten angefangen mit gelben Endrändern. 3,1 mm. Ungarn:
cinctiventris FISCHER
- Metasomaltergite ohne helle Endränder. 1,9–2,1 mm. Österreich, Bulgarien, Japan:
cubitalis FISCHER, ♀ ♂

Subgenus *Nosopoea* FOERSTER

Nosopoea FOERSTER (1862) Verh. naturh. Ver. preuß. Rheinl. **19**: 260.

Mesonotum mit Dorsalfovea, Sternaulus glatt oder fehlend, Mund offen, Propodeum mit Skulptur (runzelig oder mit Kielen oder Leisten), *nr* postfurkal, Mandibeln an ihren Basen nicht erweitert, Gesicht ohne auffallende wollige Behaarung, Stigma keilförmig bis dreieckig.

Typus subgeneris: *Opius cingulatus* WESMAEL (Originalbezeichnung und Monotypie).

1. Mesonotum überall ziemlich dicht und gleichmäßig, fein haarpunktiert. 2,7–2,9 mm. West-, Mittel- und Südeuropa: *maculipes* WESMAEL, ♀ ♂
- Mesonotum überwiegend kahl; wenn schwach behaart, dann nur vorn am Absturz, an den Rändern und entlang des gedachten Verlaufs der Notauli 2
2. Metasoma ganz schwarz oder nur das *T2* hell 3
- Metasoma ganz oder zum Teil rot, gelb oder braun, entweder hinter dem *T1* oder die basale Hälfte so gezeichnet 14
3. *r2* 1,5mal so lang wie *cuqul* 4
- *r2* zweimal so lang wie *cuqul* 8
4. *T1* so lang wie hinten breit, hinter den Stigmen mit parallelen Rändern, davor nach vorn verjüngt. 4,1 mm. Frankreich, Österreich: *speciosus* FISCHER, ♀ ♂
- *T1* länger als hinten breit, nach vorn mehr oder weniger gleichmäßig verjüngt 5
5. Beine gedrungen, Hinterschenkel dreimal so lang wie breit. 2,2 mm. Rumänien:
curtifemur FISCHER, ♀ ♂
- Beine schlank, Hinterschenkel 5mal so lang wie breit 6
6. *R* reicht nicht an die Flügelspitze. Alle Hüften, Trochanteren und Schenkel dunkel:
pirchitticola FISCHER, ♀ ♂
- *R* reicht an die Flügelspitze. Beine ganz gelb 7
7. Propodeum gleichmäßig, grob, lederartig runzelig. Beide Furchen der Seite des Pronotums gekerbt. 3,4 mm. Dänemark, Frankreich, Türkei: *tuberculatus* FISCHER, ♂
- Propodeum überwiegend glänzend. Beide Furchen der Seite des Pronotums einfach. UdSSR (pazifisches Küstengebiet): cf. *mariae* TOBIAS, ♀ ♂
8. Bohrer bedeutend vorstehend, mindestens so lang wie ein Drittel des Metasoma 9
- Bohrer nicht oder kaum vorstehend 11
9. Bohrer so lang wie das Metasoma oder sogar noch etwas länger. *T1* so lang wie hinten breit. 1,8–2,0 mm. Nord-, West- und Mitteleuropa, europäische UdSSR: . . . *circulator* (NEES), ♀ ♂

- Bohrer so lang wie ein Drittel des Metasoma. *TI* etwas länger als hinten breit 10
- 10. Fühler 38–42gliedrig. Metasoma (an der Type) hinter dem *TI* braun (wahrscheinlich wegen des hohen Alters des Exemplares). Subokularnaht deutlich. 3,5 mm. BRD, Schweiz:
tuberculifer FISCHER, ♀
- Fühler 29–31gliedrig. Metasoma ganz schwarz. Subokularnaht verwaschen bis fehlend:
tuberculifer FISCHER, ssp. *diabolicus* FISCHER, ♀ ♂
- 11. *d* 1,5mal so lang wie *nr*. Augenränder teilweise gelb. 2,6 mm. Dänemark, Ungarn:
nodifer FISCHER, ♀ ♂
- *d* höchstens 1,33mal so lang wie *nr*. Augenränder dunkel 12
- 12. *TI* zweimal so lang wie hinten breit, dessen Seiten nach vorn kaum konvergierend. Kopf 3,2mal so breit wie das *TI* hinten. Gesicht beim ♂ meist gelb. 2,0 mm. Österreich:
altimontanus FISCHER, ♀ ♂
- *TI* 1,3mal so lang wie hinten breit, dessen Seiten nach vorn bedeutend konvergierend. Kopf, 2,6mal so breit wie das *TI* hinten. Gesicht bei beiden Geschlechtern dunkel 13
- 13. Punktierung des Gesichtes deutlich erkennbar. Mandibel an der Basis mit schwach vortretendem Rand. Metasoma ganz schwarz. Clypeus dunkel. 2,2–2,4 mm. Nord-, West- und Mitteleuropa, ? China: *celsus* HALIDAY, ♀ ♂
- Gesicht ohne erkennbare Punktierung. Unterer Rand der Mandibel ohne Spur einer Kante. Metasoma an der Ober- und Unterseite mit heller Zeichnung, Clypeus meist gelb. 2,7–2,9 mm. Nord-, West- und Mitteleuropa, europäische UdSSR: *ambiguus* WESMAEL, ♀ ♂
- 14. Thorax ausgedehnt rot gezeichnet 15
- Thorax ganz oder fast ganz schwarz 16
- 15. Bohrer weit vorstehend. Thorax mit dunklen Zeichnungselementen. 2,3 mm. ČSSR, Österreich: *viennensis* FISCHER, ♀ ♂
- Bohrer nicht vorstehend. Thorax nur mit zwei schwarzen Querstreifen auf der Oberseite. 2,2 mm. ČSSR: *helios* FISCHER, ♀
- 16. Gesicht, Prothorax und Basis des Metasoma rot. 2,1 mm. Akmolinsk: . *cingulatoides* FISCHER, ♂
- Gesicht schwarz oder gelb. Basis des Metasoma und Prothorax dunkel, erstere nur bei einer Art braun oder rötlich 17
- 17. Notauli reichen auf die Scheibe des Mesonotums. Gesicht gelb. 1,8 mm. Schweden, Dänemark: *connivens* THOMSON, ♀
- Notauli auf der Scheibe erloschen. Gesicht überwiegend dunkel 18
- 18. Vordere Hälfte des Metasoma mit dem *TI* braun. (*r2* zweimal so lang wie *cuqul.*) 2,7 mm. Österreich, Italien: *seebensteinensis* FISCHER, ♀
- *TI* schwarz, die folgenden Tergite gelb oder mit geschwärzten Endrändern 19
- 19. *TI* so lang wie hinten breit. Kopf hinter den Augen nur wenig verjüngt. *r2* 1,7mal so lang wie *cuqul.* 2,4 mm. Ungarn: *sigmoidus* PAPP, ♀
- *TI* 1,25- bis 1,5mal so lang wie hinten breit. Kopf hinter den Augen stark gerundet verjüngt. *r2* 1,8–2,0mal so lang wie *cuqul.* 2,2–2,5 mm. Fast ganz Europa: *cingulatus* WESMAEL, ♀ ♂

Subgenus *Opiostomus* FISCHER

Opiostomus FISCHER (1971) Ann. Naturhistor. Mus. Wien **75**: 389. – Typus subgeneris: *Opius kovacsi* FISCHER. *Opiostomus* FISCHER 1972 Das Tierreich **91**: 69, 71. – FISCHER 1973 Polskie Pismo ent. **43**: 241. – FISCHER 1977 Das Tierreich **97**: 57 (amerikanische Arten).

Mesonotum mit Dorsalfovea, Sternaulus mit Skulptur (runzelig oder gekerbt), Mund geschlossen, Mandibeln an ihren Basen erweitert.

Bestimmungsschlüssel zu den paläarktischen Arten

1. Hintere Randfurche des Mesopleurums gekerbt 2
- Hintere Randfurche des Mesopleurums einfach 3
2. Scutellum glatt. *R* reicht an die Flügelspitze. 2,2 mm. Nord-, West- und Mitteleuropa, UdSSR (Leningrad, Akmolinsk): *leptostigma* WESMAEL, ♀♂
- Scutellum runzelig. *R* endet vor der Flügelspitze. 1,8 mm. Bulgarien: *plovdivensis* ZAYKOV & FISCHER, ♀
3. *R* endet vor der Flügelspitze. 2,4 mm. England: *griffithsi* FISCHER, ♀♂
- *R* reicht an die Flügelspitze 4
4. *r*3 zweimal so lang wie *r*2, Sternaulus schmal und nur mit wenigen schwachen Kerben. 1,8 mm. Österreich, Japan: *clausus* FISCHER, ♀♂
- *r*3 2,5mal so lang wie *r*2, Sternaulus breit und verworren gekerbt. 2,1 mm. BRD, UdSSR (Leningrad): *percontator* FISCHER, ♀♂

Subgenus *Frekius* FISCHER

Frekius FISCHER (1971) Ann. Naturhistor. Mus. Wien **75**: 389, 390. Typus subgeneris: *Opius castaneus* GRANGER (bezeichnet bei FISCHER (1972) siehe unten). *Frekius*, FISCHER (1972) Das Tierreich **91**: 70, 78. – FISCHER (1977) Das Tierreich **96**: 67 (amerikanische Arten).

Mesonotum mit Dorsalfovea, Sternaulus mit Skulptur, Mund geschlossen, Mandibeln an ihren Basen nicht erweitert, Clypeus am Unterrand in der Mitte ohne Zähnchen, Kopfoberseite glatt oder höchstens am Hinterhaupt punktiert. Metasoma hinter dem *T*1 ohne Skulptur.

Bestimmungsschlüssel zu den paläarktischen Arten

1. Mesonotum gleichmäßig und intensiv behaart. Thoraxseiten ausgedehnt braun gezeichnet. 3,2 mm. Kanarische Inseln: *beckeri* FISCHER, ♂
- Mittel- und Seitenlappen des Mesonotums spärlich oder überhaupt nicht haarpunktiert. Thoraxseiten größtenteils schwarz oder Körper ganz braun 2
2. Stigma dreieckig, *r* entspringt aus der Mitte, *nr* antefurkal 3
- Stigma keilförmig, *r* entspringt aus dem basalen Drittel, *nr* postfurkal 4
3. Mittelfeld des *T*1 grob runzelig. Epicnemialfurche der Quere nach gestreift. Hinterschenkel 4mal so lang wie breit. Körper braun. 3,8 mm. Usbekistan: *imitabilis* TELENGA, ♀
- *T*1 glatt, nur median teilweise mit Spuren einer Runzelung. Epicnemialfurche einfach. Hinterschenkel dreimal so lang wie breit. Kopf, Thorax überwiegend und *T*1 schwarz. 3,8 mm. Algerien, Tunesien: *barbieri* FISCHER, ♀
4. Notauli vollständig, reichen an das Rückengrübchen, Epicnemialfurche gekerbt. Hinterschenkel dreimal so lang wie breit. 2,2 mm. Ungarn, UdSSR (Kasan): *rossicus* SZÉPLIGETI, ♂
- Notauli nur an den Vorderecken ausgebildet. Epicnemialfurche einfach. Hinterschenkel 5mal so lang wie breit. 1,8 mm. Bulgarien: cf. *plovdivensis* ZAYKOV & FISCHER, ♀

Subgenus *Opiognathus* FISCHER

Opiognathus FISCHER (1971) Ann. Naturhistor. Mus. Wien **75**: 389, 393. – Typus subgeneris: *Opius dewulfi* FISCHER (gegenwärtige Bezeichnung). *Opiognathus*, FISCHER (1972) Das Tierreich **91**: 70, 140 (die dort erwähnte Species typica, nämlich *Opius pactus* HALIDAY, ist zu streichen, da die oben zitierte Veröffentlichung früher erschienen ist). – FISCHER (1973) Polskie Pismo ent. **43**: 243 (äthiopische Arten). – FISCHER (1977) Das Tierreich **96**: 100 (amerikanische Arten).

Mesonotum mit Dorsalfovea, Sternaulus mit Skulptur, Mund offen, Mandibeln an ihren Basen erweitert. Scutellum glatt oder nur mit Haarpunkten, Notauli auf der Scheibe erloschen, hintere Randfurche des Mesopleurums einfach.

Bestimmungsschlüssel zu den paläarktischen Arten

1. T2 fein längsgestreift, gegen die Seiten und am Endrand glatt. Metasoma rötlichgelb, nur die Endränder der Tergite vom T3 angefangen gebräunt. Vorstehender Teil des Bohrers ein Drittel so lang wie das Metasoma. 2,5 mm. BRD: *incisulus* FISCHER, ♀
– T2 ganz glatt. Metasoma ganz dunkel oder T2+3 rötlich. Bohrer versteckt 2
2. Propodeum glatt, weder mit Querkiel vor der Mitte noch runzelig. 1,6 mm. Korea: *adversus* PAPP, ♀
– Propodeum entweder runzelig oder mit Querkiel vor der Mitte 3
3. Gesicht dunkel. Propodeum runzelig, ohne gebogenen Querkiel 4
– Gesicht rötlichgelb. Propodeum mit gebogenem Querkiel 5
4. Hinterschenkel 5mal so lang wie breit. 2,4–2,6 mm. West- und Mitteleuropa, Dänemark: *pactus* HALIDAY, ♀ ♂
– Hinterschenkel dreimal so lang wie breit. 2 mm. Dänemark: *propepactum* FISCHER, ♂
5. Kopf an den Schläfen ebenso breit wie an den Augen. r2 1,25mal so lang wie *cuqul*. 2,5 mm. BRD: *woerziphagus* FISCHER, ♂
– Kopf an den Schläfen schmaler als an den Augen. r2 1,75mal so lang wie *cuqul*. 2,0 mm. Nord-, West- und Mitteleuropa, Italien, Jugoslawien, Korea: *propodealis* FISCHER, ♀ ♂

Opius (Opiognathus) adversus PAPP

(Abb. 1–5)

Opius (Uietes) adversus PAPP (1980) Acta zool. Ac. sci. hung. 26: 197, ♀.

Untersuchtes Material: Korea, Prov. Ryang-gang: Chann-Pay plateau, Sam-zi-yan, 1700 m, No. 282, 24 July 1975, leg. J. PAPP et A. VOJNITS, 1 ♀, Holotype, im Naturwissenschaftlichen Museum in Budapest.

Wegen der Präparation und einer Verschmutzung an der Mandibel ist die Beschaffenheit der Mandibelbasis an dem einzigen Exemplar schwierig zu erkennen. Jedenfalls ist die Mandibel an der Basis erweitert, weshalb die Art richtig in das Subgenus *Opiognathus* einzuordnen ist.

Taxonomische Stellung: Die Art unterscheidet sich durch das ganz glatte Propodeum, das weder Runzeln noch einen Querkiel vor der Mitte aufweist, von den übrigen Spezies der Untergattung *Opiognathus* FISCHER.

♀. – Glatt, Behaarung unauffällig.

Kopf: Zweimal so breit wie lang, 1,33mal so breit wie das Mesonotum, 1,9mal so breit wie das Gesicht, dreimal so breit wie das T1 hinten. Augen vorstehend, fast zweimal so lang wie die Schläfen, Augen und Schläfen in gemeinsamer Flucht gerundet, Hinterhaupt wenig gebuchtet, Abstand der Toruli voneinander größer als von den Augen; Abstand der Ocellen voneinander so groß wie ein Ocellusdurchmesser, der Abstand eines äußeren Ocellus vom Augenrand so groß wie die Breite des Ocellarfeldes. Gesicht so breit wie hoch, Mittelkiel deutlich, Haarpunkte nur schwach erkennbar, Augenränder parallel. Clypeus zweimal so breit wie hoch, gewölbt, unterer Rand von vorn gesehen gerade. Tentorialgruben

voneinander 1,5mal so weit entfernt wie von den Augen. Mund schmal offen, Mandibeln an der Basis erweitert, Maxillartaster länger als die Kopfhöhe. Auge in Seitenansicht 1,75mal so hoch wie lang, 1,4mal so lang wie die Schläfen, letztere parallelseitig. Fühler zweimal so lang wie der Körper, 29gliedrig; *G1* dreimal so lang wie breit, *G2* bis *G6* ungefähr gleich lang, *G8* bis *G11* 2,25mal, das vorletzte Glied zweimal so lang wie breit; Haare so lang wie die Breite der Geißelglieder, in Seitenansicht drei Sensillen sichtbar.

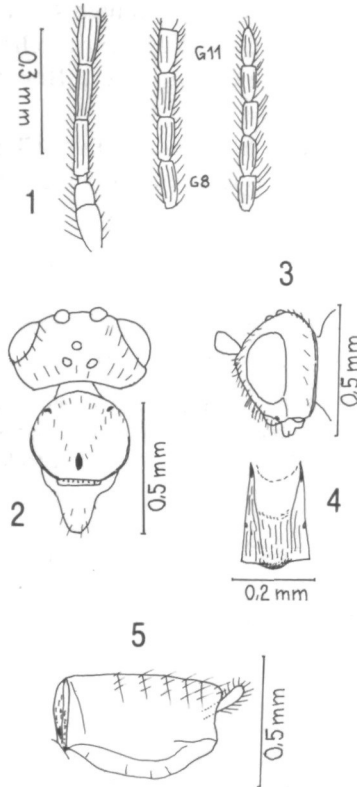


Abb. 1–5. *Opius (Opiognathus) adversus* PAPP: 1. – Basis, Mitte und Spitze eines Fühlers, 2. – Kopf, Mesonotum und Scutellum in Dorsalansicht (hier und bei allen analogen Abb. Kopf etwas nach oben gedreht gezeichnet), 3. – Kopf in Lateralansicht, 4. – erstes Metasomaltergit, 5. – Metasoma, lateral.

Thorax: 1,3mal so lang wie hoch, 1,8mal so lang wie der Kopf, Oberseite gewölbt. Mesonotum 1,25mal so breit wie lang, vor den Tegulae gleichmäßig gerundet, nur die Vorderecken schwach haarpunktiert, Notauli vorn ausgebildet und etwas skulptiert, auf der Scheibe fehlend, Rückengrübchen deutlich, Seiten überall gerandet, die Randfurchen gehen vorn in die Notauli über. Praescutellarfurche fein gekerbt. Propodeum mit wenigen feinen Haaren, höchstens gegen die Ränder uneben. Vordere Furche der Seite des Prothorax uneben. Sternaulus schwach gekerbt, beiderseits verkürzt, alle übrigen Furchen der Thoraxseite einfach. Hinterschenkel 6mal so lang wie breit.

Flügel: Stigma keilförmig, *r* entspringt aus dem basalen Drittel, *r1* wenig kürzer als die Stigmabreite, im Bogen in *r2* übergehend, *r2* zweimal so lang wie *cuqu1*, *r3* nach außen geschwungen, 2,1mal so lang wie *r2*, *R* reicht an die Flügelspitze, *nr* postfurkal, *Cu2* distad wenig verjüngt, *cuqu1* doppelt geschwungen, *r2* etwas gebogen, *d* 1,5mal so lang wie *nr*, *nv* postfurkal, *B* zweimal so lang wie breit, distad erweitert, unvollständig geschlossen, *np* entspringt aus der Mitte von *B*; *nr* im Hinterflügel fehlend.

Metasoma: *T1* 1,5mal so lang wie hinten breit, nach vorn geradlinig und schwach verjüngt, unregelmäßig netzartig längsrunzelig, gewölbt, Dorsalkiele vorn deutlich, gehen hinten in die Skulptur über. Bohrerklappen nur ganz wenig vorstehend, kürzer als das *T1*.

Färbung: Schwarz. Gelb: Scapus, Anellus, Clypeus, alle Beine, Tegulae, Flügelnervatur und *T2+3* mehr oder weniger. Flügelmembran hyalin.

Körperlänge: 1,6 mm.

♂. – Unbekannt.

Opius (Phaedrotoma) benignus PAPP
(Abb. 6–9)

Opius (Pendopius) benignus PAPP (1981) Acta zool. Ac. sci. hung. 27: 145, ♀.

Untersuchtes Material: Korea, Mt. Pektusan, environs Sam-zi-yan hotel, wood, 8–20 VII 1977, No. 374, netting in grasses, DELY & DRASKOVITS, 1♀, Holotype, im Naturwissenschaftlichen Museum in Budapest.

Taxonomische Stellung: Wegen der Skulptur auf dem *T2+3*, die bei der Erstuntersuchung offensichtlich übersehen wurde, ist die Art richtig dem Subgenus *Phaedrotoma* FOERSTER zuzuordnen. Von den nächststehenden Arten *Opius depeculator* (FOERSTER) und *O. dudichi* PAPP unterscheidet sich *O. benignus* PAPP durch den Kopf, der nur 1,55mal so breit wie lang ist, den um die halbe Metasomalänge vorstehenden Bohrer und die gedrungenen Hinterschenkel.

♀. – Glatt, Behaarungen unscheinbar.

Kopf: 1,55mal so breit wie lang, 1,25mal so breit wie das Mesonotum, 1,6mal so breit wie das Gesicht, 2,5mal so breit wie das *T1* hinten. Augen etwas vorstehend, 1,5mal so lang wie die Schläfen, Augen und Schläfen fast in gemeinsamer Flucht gerundet, Hinterhaupt schwach gebuchtet, Abstand der Toruli voneinander und von den Augen so groß wie ihr Durchmesser; Ocellen klein, der Abstand zwischen ihnen größer als ein Ocellusdurchmesser, der Abstand eines äußeren Ocellus vom Augenrand so groß wie die Breite des Ocellarfeldes. Gesicht 1,33mal so breit wie hoch, schwach gewölbt, Mittelkiel undeutlich, Haarpunkte erkennbar, Augenränder parallel. Clypeus dreimal so breit wie hoch, gewölbt, unterer Rand von vorn gesehen gerade, deutlich punktiert. Tentorialgruben voneinander 2,5mal so weit entfernt wie von den Augen. Mund offen, Mandibeln an der Basis nicht erweitert, Maxillartaster so lang wie die Kopfhöhe. Wangen kürzer als die basale Mandibelbreite. Auge in Seitenansicht 1,33mal so hoch wie lang, 1,5mal so lang wie die Schläfe. Fühler zweimal so lang wie der Körper, 25gliedrig;

G1 4mal so lang wie breit, *G2* fast länger als *G1*, auch die folgenden Glieder langgestreckt, die mittleren und das vorletzte dreimal so lang wie breit; die Haare so lang wie die Breite der Geißelglieder, in Seitenansicht zwei Sensillen sichtbar.

Thorax: 1,75mal so lang wie hoch, wenig höher als der Kopf, Oberseite ziemlich flach. Mesonotum so breit wie lang, vor den Tegulae oval, Vorderecken

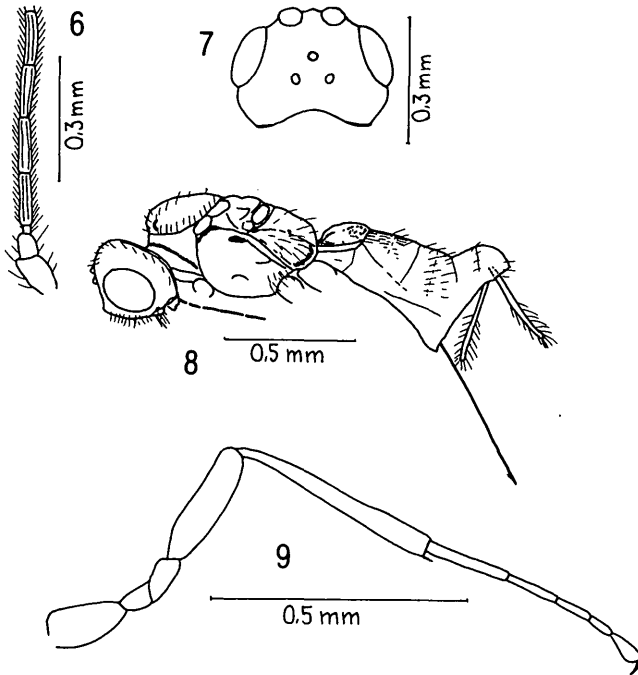


Abb. 6–9. *Opius (Phaedrotoma) benignus* PAPP: 6. – Basis eines Fühlers, 7. – Kopf dorsal, 8. – Kopf, Thorax und Metasoma lateral, 9. – Hinterbein.

schwach runzelig punktiert; Notauli vorn eingedrückt und gekerbt, auf der Scheibe fehlend, Rückengrübchen fehlt, Seiten nur an den Tegulae deutlich gerandet. Praescutellarfurche schmal gekerbt. Seite des Pronotums hinten so lang wie oben, vordere Furche schwach gekerbt bis uneben. Sternaulus schwach eingedrückt, wie auch alle übrigen Furchen der Thoraxseiten einfach. Hinterschenkel 3,5mal so lang wie breit.

Flügel: Stigma keilförmig, *r* entspringt aus dem basalen Drittel, *r1* ein Drittel so lang wie die Stigmbreite, fast eine gerade Linie mit *r2* bildend, *r2* 1,75mal so lang wie *cuqu1*, *r3* nach außen geschwungen, 2,2mal so lang wie *r2*, *R* reicht an die Flügelspitze, *cuqu1* 1,8mal so lang wie *cuqu2*, *nr* postfurkal, *Cu2* distad verzüngt, *d* 1,3mal so lang wie *nr*, *B* geschlossen, dreimal so lang wie breit, distad wenig erweitert, *np* entspringt aus der Mitte von *B*; *nr* im Hinterflügel fehlend.

Metasoma: *T1* 1,2mal so lang wie hinten breit, nach vorn nur schwach verjüngt, hinten fast paralleseitig, mit deutlichen Stigmen in der Mitte der Seitenränder, runzelig, matt, Dorsalkiele im vorderen Drittel entwickelt. *T2+3* deutlich längsrissig. Bohrerklappen halb so lang wie das Metasoma.

Färbung: Schwarz. Gelb: Scapus, Anellus, Gesicht, Wangen, Augenränder, Mundwerkzeuge, alle Beine, Tegulae, Flügelnervatur, die vordere Hälfte und die Unterseite des Metasoma. Taster fast weiß. Flügelmembran hyalin.

Körperlänge: 1,5 mm.

♂. – Unbekannt.

Opius (Xynobius) christenseni PAPP

(Abb. 10, 11)

Opius (Xynobius) christenseni PAPP (1982) Ann. Musei Goulandris 5: 185, ♂.

Untersuchtes Material: Griechenland: Greece, Peloponnes, Monemvasia – 15 IV 1978, leg. J. PAPP, 1 ♂, Holotype, im Ungarischen Naturwissenschaftlichen Museum in Budapest.

Taxonomische Stellung: Die Art unterscheidet sich von den taxonomisch nächststehenden Formen *Opius caelatus* HALIDAY und *O. japanus* FISCHER u. a. durch die an der Basis zahnartig erweiterten Mandibeln.

♂. – Überwiegend glatt.

Kopf: Zweimal so breit wie lang, 1,33mal so breit wie das Mesonotum, 1,75mal so breit wie das Gesicht, dreimal so breit wie das *T1* hinten. Augen nicht vorstehend, 1,5mal so lang wie die Schläfen, an den Schläfen ebenso breit wie an den Augen, Abstand der Toruli voneinander und von den Augen so groß wie ihr Durchmesser, Hinterhaupt nur schwach gebuchtet; Oberseite und Hinterhaupt fein behaart, Haarpunkte nur schwach erkennbar, Ocellarfeld und dessen Umgebung kahl; Ocellen wenig vortretend, der Abstand zwischen ihnen größer als ein Ocellusdurchmesser, der Abstand eines äußeren Ocellus vom Augenrand so groß wie die Breite des Ocellarfeldes. Gesicht 1,3mal so breit wie hoch, deutlich und ziemlich dicht haarpunktiert, Mittelkiel deutlich und stumpf, Augenränder parallel. Clypeus 5mal so breit wie hoch, sichelförmig, gewölbt, mit tiefen Punkten und langen Haaren. Tentorialgruben voneinander dreimal so weit entfernt wie von den Augen. Wangen kürzer als die basale Mandibelbreite. Mund weit offen, Mandibeln mit stark abstehendem, stumpfem Basalzahn, Maxillartaster so lang wie die Kopfhöhe. Auge in Seitenansicht 1,8mal so hoch wie lang, so lang wie die Schläfenbreite, Schläfenrandung schwach gekerbt. Fühler 1,1mal so lang wie der Körper, 35gliedrig; *G1* zweimal, die mittleren Glieder und das vorletzte 1,8mal so lang wie breit, gegen die Spitze wenig dünner werdend; die meisten Haare kürzer als die Breite der Geißelglieder, in Seitenansicht 3 oder 4 Sensillen sichtbar.

Thorax: 1,3mal so lang wie hoch, 1,33mal so hoch wie der Kopf, Oberseite stark gewölbt. Mesonotum so lang wie breit, Seitenlappen gerundet, Mittellappen vorn gerade, wenig heraustretend, Absturz und besonders die Vorderecken dicht haarpunktiert; Notauli gekerbt, vorn tief, reichen auf die Scheibe, erlöschen aber hier, ihr gedachter Verlauf durch je eine Reihe feiner Haare angedeutet, Rücken-

grübchen tief und nach vorn stark verlängert, Seiten nur an den Tegulae gerandet und vorn haarpunktiert. Praescutellarfurche tief, gekerbt. Scutellum deutlich gewölbt, unregelmäßig runzelig, ganz vorn glatt. Postaxillae hinten und das Metanotum gekerbt. Propodeum dicht, wurmartig runzelig, matt. Seite des Pronotums oben kürzer als hinten, beide Furchen unten zusammenfließend querge-

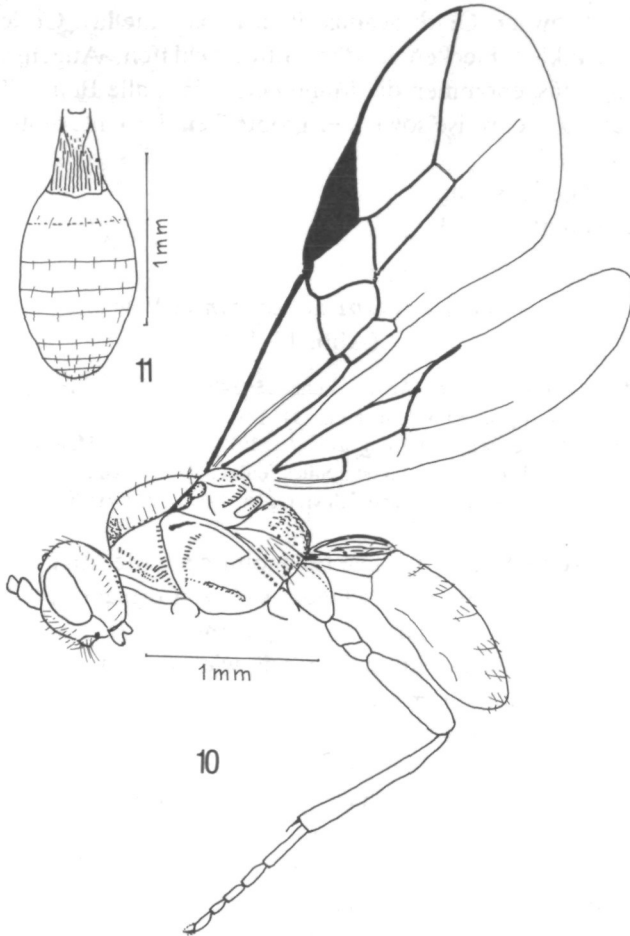


Abb. 10, 11. *Opius (Xynobius) christenseni* PAPP: 10. – Körper lateral, 11. – Metasoma dorsal.

streift. Sternaulus tief, verworren gekerbt, reicht an den Vorderrand, nicht aber an die Mittelhüfte, Epicnemialfurche runzelig, hintere Randfurche nur unten gekerbt. Metapleurum hinten runzelig, auf der Scheibe glänzend, vordere Furche schwach gekerbt, mit längeren Haaren. Hinterschenkel 3,2mal so lang wie breit.

Flügel: Stigma breit, dreieckig, *r* entspringt aus der Mitte, *r1* ein Drittel so lang wie die Stigmabreite, im Bogen in *r2* übergehend, *r2* 1,6mal so lang wie *cuq1*, *r3* fast gerade, 1,7mal so lang wie *r2*, *R* reicht an die Flügelspitze, *nr* schwach

antefurkal, *Cu2* fast parallelseitig, *cuqu1* zweimal so lang wie *cuqu2*, *d* 1,4mal so lang wie *nr*, *nv* postfurkal, *B* geschlossen, 2,5mal so lang wie breit, *np* entspringt unter der Mitte von *B*; *nr* im Hinterflügel als Falte angedeutet.

Metasoma: *T1* 1,7mal so lang wie hinten breit, nach vorn schwach und ziemlich geradlinig verjüngt, dicht längsgestreift, die nach hinten konvergierenden Dorsalkiele gehen in die Streifung über.

Färbung: Schwarz. Gelb: Scapus, Pedicellus, Anellus, Gesicht mit Ausnahme von zwei dunklen Flecken in der Mitte, Schläfen, Augentränder, Clypeus, Mundwerkzeuge ausgenommen die Mandibelspitzen, alle Beine, Tegulae, Flügelneratur, *T2* und *T3* teilweise sowie der größte Teil der Unterseite des Metasoma. Flügelmembran hyalin.

Körperlänge: 2,8 mm.

♀. – Unbekannt.

Opius (Opius) circinus PAPP

(Abb. 12–15)

Opius circinus PAPP (1979) Acta zool. Ac. sci. hung. **25**: 349, ♀ ♂. *Opius circinus*: PAPP (1980) Fauna hung. **144**: 104, 105 u. a. – (1981) Fol. ent. hung. **34**: 128.

Untersuchtes Material: Ungarn, Tiszasziget, 1973. V. 16, 1♀, Holotypus, PAPP 1979 sp. n., Hym. Typ. No. 2461 Mus. Budapest. – An dem Stück fehlt ein Hinterbein. Die Flügel sind verfalt, so daß eine genaue Untersuchung des Geäders schwierig ist. Das Metasoma hängt nur lose am Thorax.

Taxonomische Stellung: Die taxonomischen Merkmale stellen die Art zu *Opius peterseni* FISCHER. Sie unterscheidet sich von diesem durch den bedeutend robusteren Kopf, den wenig längeren *r2* (1,75mal so lang wie *cuqu1*) und den kürzeren Bohrer, der nur zweifünftel so lang wie das Metasoma ist.

♀. – Ganz glatt, ausgenommen das *T1*.

Kopf: 1,8mal so breit wie lang, 1,75mal so breit wie das Gesicht, 1,4mal so breit wie das Mesonotum, 2,3mal so breit wie das *T1* hinten, nur seitlich und am Hinterhaupt mit wenigen feinen Haaren, Augen nicht vorstehend, so lang wie die Schläfen, hier so breit wie an den Augen, Abstand der Toruli voneinander und von den Augen so groß wie ihr Durchmesser; Ocellen klein, in einem gleichseitigen Dreieck stehend, ihr Abstand voneinander größer als ein Ocellusdurchmesser, der Abstand eines äußeren Ocellus vom Augentränder wenig größer als die Breite des Ocellarfeldes. Gesicht 1,1mal so breit wie hoch, Mittelkiel nur schwach entwickelt, mit feinen Haaren schütter bestanden, Haarpunkte kaum erkennbar, Augentränder parallel. Clypeus zweimal so breit wie hoch, in gleicher Ebene wie das Gesicht liegend, durch eine gleichmäßig gekrümmte Naht mit dem Gesicht verbunden, unterer Rand gerade, mit wenigen, feinen, längeren Haaren. Wangen nur wenig länger als die basale Mandibelbreite, Subokularnaht deutlich. Mund geschlossen, Mandibeln an ihren Basen erweitert, Maxillartaster so lang wie die Kopfhöhe. Auge in Seitenansicht 1,5mal so hoch wie lang, 1,25mal so lang wie die Schläfenbreite. Fühler 1,5mal so lang wie der Körper, 25gliedrig; Geißelglieder langgestreckt, apikal nur wenig kürzer werdend und die letzten unbedeutend schmaler,

G1 dreimal, ein mittleres Glied 1,8mal, das vorletzte zweimal so lang wie breit; die Haare kürzer als die Breite der Geißelglieder, in Seitenansicht drei Sensillen sichtbar.

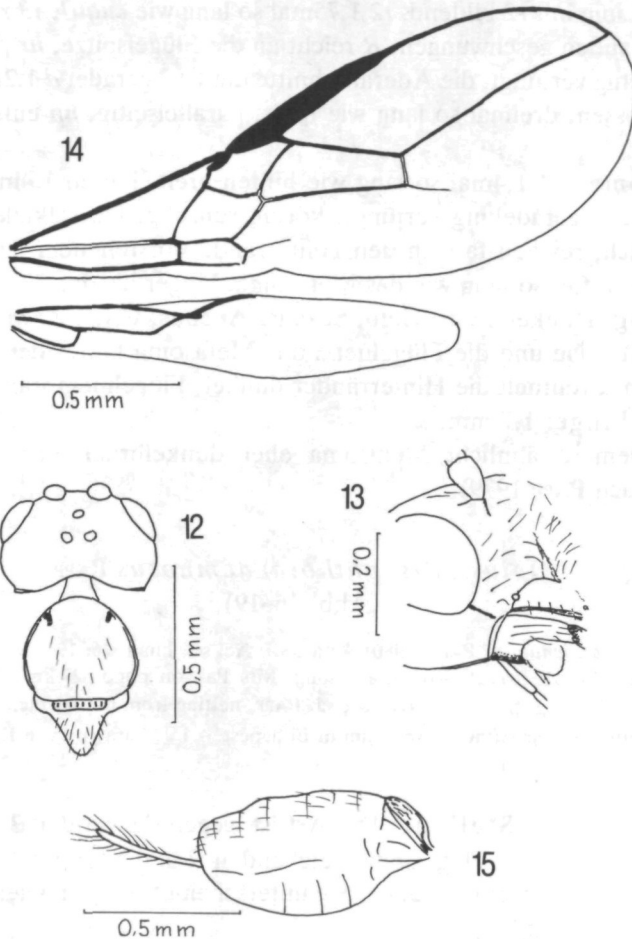


Abb. 12–15. *Opius (Opius) circinus* PAPP: 12. – Kopf, Mesonotum und Scutellum dorsal, 13. – Mandibel und Umgebung in Schrägansicht, 14. – Vorder- und Hinterflügel, 15. – Metasoma lateral.

Thorax: 1,4mal so lang wie hoch, 1,5mal so hoch wie der Kopf, Oberseite schwach gewölbt. Mesonotum 1,2mal so breit wie lang, an den Seitenlappen gerundet, vorn ziemlich gerade, Notauli nur vorn eingedrückt, auf der Scheibe erloschen, ihr gedachter Verlauf nur durch wenige Haare angedeutet, Rückenrübchen fehlt, Seiten überall gerandet, die Randfurchen gehen in die Notauli über, Absturz mit wenigen Haaren, keine Haarpunkte erkennbar. Praescutellarfurche schwach gekerbt. Postaxillae hinten ganz schwach gekerbt. Vordere Furche

der Seite des Prothorax gekerbt, Sternaulus fehlt, alle Furchen der Thoraxseite einfach. Metapleurum stellenweise lang behaart, Haarpunkte nicht erkennbar. Hinterschenkel 5mal so lang wie breit.

Flügel: Stigma parallelseitig (wegen der Verfaltung des Flügels schwer erkennbar), *r* entspringt aus dem basalen Viertel, *r1* kürzer als die Stigmabreite, eine gerade Linie mit *r2* bildend, *r2* 1,75mal so lang wie *cuq1*, *r3* zweimal so lang wie *r2*, nach außen geschwungen, *R* reicht an die Flügelspitze, *nr* postfurkal, *Cu2* distad nur wenig verjüngt, die Aderabschnitte um *Cu2* gerade, *d* 1,2mal so lang wie *nr*, *B* geschlossen, dreimal so lang wie breit, parallelseitig, *np* entspringt aus der Mitte von *B*.

Metasoma: *T1* 1,4mal so lang wie hinten breit, hinten 1,4mal so breit wie vorn, nach vorn geradlinig verjüngt, körnig runzelig, Dorsalkiele vorn stärker, hinten schwach, reichen fast an den Hinterrand. Vorstehender Teil der Bohrerklappen zweifünftel so lang wie das Metasoma, länger als das *T1*.

Färbung: Dunkelbraun. Gelb: Scapus, Anellus, Clypeus, Mundwerkzeuge, alle Beine, Tegulae und die Flügelnervatur. Metasoma hinter dem *T1* in grellem Licht gelblich, eventuell die Hinterränder dunkel, Flügelmembran hyalin.

Körperlänge: 1,7 mm.

♂. – Dem ♀ ähnlich, Metasoma eher dunkelbraun, *T2* rötlich. Fühler 24gliedrig (nach PAPP 1979).

Opius (Misophthora) damnosus PAPP
(Abb. 16–19)

Opius (Misophthora) damnosus PAPP (1980) Acta zool. Ac. sci. hung. 26: 199, ♀.

Untersuchtes Material: Korea, Kaesong. Mts Pakyon popo, 27 km NE from Kaesong, 9 Sept. 1971, No. 251, leg. S. HORVATOVICH et J. PAPP, netting from bushes etc. 1 ♀, Holotype, im Ungarischen Naturwissenschaftlichen Museum in Budapest. – 1♀, Paratype von Korea, Ryang-gang: Hyesan, Mt. Ze-dong, 1150 m.

Taxonomische Stellung: Die Art ist wegen der an der Basis erweiterten Mandibel und der an die Flügelspitze reichenden *R* in die Gruppe *A* des Subgenus *Misophthora* FOERSTER einzuordnen. Sie unterscheidet sich von allen dort verzeichneten Arten wie folgt:

Kopf 2,25mal so breit wie lang, die mittleren Fühlerglieder etwa von *G4* an mit 4 oder 5 in Seitenansicht sichtbaren Sensillen; Kopf rot, Thorax ganz dunkel:

damnosus PAPP

Kopf höchstens zweimal so breit wie lang, die mittleren Fühlerglieder mit 2 oder 3 in Seitenansicht sichtbaren Sensillen; Kopf meist ganz dunkel, wenn rot, dann auch der Thorax mit roten Zeichnungselementen: alle übrigen Arten

(*Opius instabilis* WESMAEL, *pulicariae* FISCHER, *compar* MARSHALL, *occulus* TELENGA, *tirolensis* FISCHER, *bulgaricus* FISCHER)

♀. – Glatt, Behaarungen unscheinbar.

Kopf: 2,25mal so breit wie lang, 1,2mal so breit wie das Mesonotum, 1,85mal so breit wie das Gesicht, 2,7mal so breit wie das *T1* hinten. Augen stark vorste-

hend, 1,6mal so lang wie die Schläfen, Augen und Schläfen in gemeinsamer Flucht gerundet, Abstand der Toruli voneinander und von den Augen so groß wie ihr Durchmesser, Hinterhaupt gebuchtet; einzelne feine Haare auf der Oberseite; Ocellen wenig vortretend, der Abstand zwischen ihnen wenig größer als ein Ocellusdurchmesser, der Abstand eines äußeren Ocellus vom Augenrand so groß wie die Breite des Ocellarfeldes. Gesicht 1,3mal so breit wie hoch, Mittelkiel

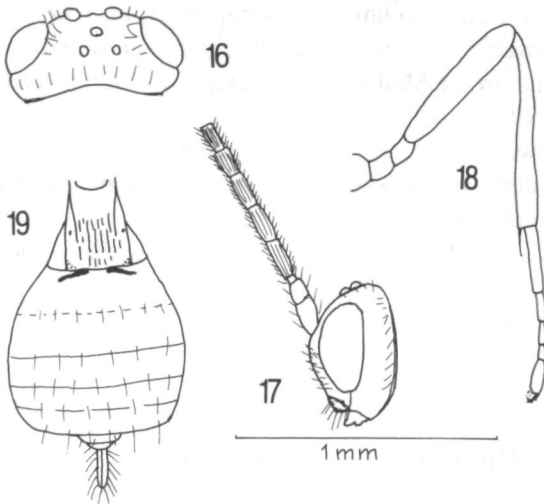


Abb. 16–19. *Opius (Misophthora) damnosus* PAPP: 16. – Kopf dorsal, 17. – Kopf mit Fühlerbasis lateral, 18. – Hinterbein, 19. – Metasoma dorsal.

deutlich, fein und schütter behaart, die Haarpunkte nicht erkennbar, Augenränder parallel. Clypeus 5mal so breit wie hoch, sichelförmig, wenig gewölbt, mit längeren Haaren, die Haarpunkte nicht erkennbar. Tentorialgruben voneinander 2,5mal so weit entfernt wie von den Augen. Mund offen, Mandibeln an der Basis erweitert, Maxillartaster so lang wie die Kopfhöhe. Wangen so lang wie die basale Mandibelbreite. Auge in Seitenansicht zweimal so hoch wie lang, 1,8mal so lang wie die Schläfenbreite. Fühler nur wenig länger als der Körper, 26gliedrig; *G1* dreimal so lang wie breit, die folgenden nur wenig kürzer werdend, die Glieder des apikalen Viertels wenig schmaler werdend, ein mittleres Glied und das vorletzte zweimal so lang wie breit; Haare kürzer als die Breite der Geißelglieder, in Seitenansicht 4 oder 5 Senesillen sichtbar.

Thorax: 1,33mal so lang wie hoch, 1,7mal so hoch wie der Kopf, Oberseite gewölbt. Mesonotum 1,2mal so breit wie lang, vor den Tegulae gleichmäßig gerundet, Notauli vorn eingedrückt und glatt, reichen weder auf die Scheibe noch an den Rand, ihr gedachter Verlauf durch je eine Reihe feiner Haare angedeutet, Rückengrübchen deutlich, Seiten nur an den Tegulae gerandet. Praescutellarfurche tief und gekerbt. Sternaulus fehlt, alle Furchen der Thoraxseite einfach. Metapleurum und Teile des Propodeums lang und hell, schütter behaart. Hintersehenkel 5mal so lang wie breit.

Flügel: Stigma breit, r entspringt aus dem basalen Drittel, $r1$ einviertel so lang wie die Stigmabreite, eine gerade Linie mit $r2$ bildend, $r2$ 1,6mal so lang wie $cuqul$, $r3$ nach außen geschwungen, 1,8mal so lang wie $r2$, R reicht an die Flügelspitze, nr postfurkal, $Cu2$ distad stark verjüngt, $cuqul$ 2,5mal so lang wie $cuqu2$, d zweimal so lang wie nr , nv postfurkal, B geschlossen, 2,5mal so lang wie breit, distad erweitert, np entspringt aus der Mitte von B ; nr im Hinterflügel fehlend.

Metasoma: $T1$ 1,3mal so lang wie hinten breit, nach vorn schwach, geradlinig verjüngt, längsstreifig, an den Seiten eher glatt, die weit voneinander entfernten Dorsalkiele gehen in die Skulptur über. Der vorstehende Teil der Bohrerklappen kürzer als das $T1$.

Färbung: Schwarz: Fühlergeißeln, Mandibelspitzen, ein großer Fleck auf der Kopfoberseite und dem Hinterhaupt, Thorax, $T1$ und die breiten Hinterränder der Tergite von $T3$ angefangen. Braungelb: Kopf mit Fühlerbasis, Mandibeln und das Metasoma. Gelb: Taster, Tegulae, Flügelnervatur und alle Beine. Flügelmembran hyalin.

Körperlänge: 1,9 mm.

♂. – Unbekannt.

Opius (Phaedrotoma) dudichi PAPP

(Abb. 20–22)

Opius (Phaedrotoma) dudichi PAPP (1982) Acta zool. Ac. sci. hung. 28: 105, 112, ♀.

Untersuchtes Material: Korea: Prov. N. Hwanghae, Sariwon, 28. IX. 1978, leg. Dr. A. VOJNITS et L. ZOMBORI, No. 423, 1♀, Holotype, im Naturwissenschaftlichen Museum in Budapest.

Taxonomische Stellung: Die dem Subgenus *Phaedrotoma* FOERSTER zugeordnete Art steht dem *Opius depeculator* (FOERSTER) am nächsten. PAPP gibt in der Originalbeschreibung einige Unterscheidungsmerkmale an, von denen einige schwierig zu fassen sind und außerdem unsicher erscheinen. Am sichersten sind die Arten wie folgt zu trennen:

Propodeum ganz glatt. Mandibel schlanker: *depeculator* (FOERSTER).

Propodeum deutlich punktiert bis ganz schwach runzelig. Mandibel gedrunge-
ner: *dudichi* PAPP.

♀. – Überwiegend glatt, Behaarungen nur unscheinbar. $T2+3$ feinst chagri-
niert, $T1$ körnig runzelig. Propodeum deutlich punktiert, teilweise glänzend.

Kopf: 1,85mal so breit wie lang, 1,35mal so breit wie das Mesonotum, 1,85mal so breit wie das Gesicht, zweimal so breit wie das $T1$ hinten; Augen nur eine Spur vorstehend, 1,4mal so lang wie die Schläfen, an den Schläfen gerundet und hier eine Spur schmaler als an den Augen, Abstand der Toruli voneinander und von den Augen so groß wie ihr Durchmesser, Hinterhaupt gebuchtet; Ocellen klein, der Abstand zwischen ihnen größer als ein Ocellusdurchmesser, der Abstand eines äußeren Ocellus vom Augenrand so groß wie die Breite des Ocellarfeldes. Gesicht so breit wie hoch, unscheinbar behaart, Mittelkiel kaum abgesetzt, Augen-

ränder parallel. Clypeus 5mal so breit wie hoch, durch eine gleichmäßig gebogene Naht mit dem Gesicht verbunden, aufgebogen, unten eingezogen, mit einzelnen Haaren. Tentorialgruben voneinander dreimal so weit entfernt wie von den Augen. Auge in Seitenansicht 1,8mal so hoch wie lang, so lang wie die Schläfenbreite. Fühler 1,33mal so lang wie der Körper, 21gliedrig; *G1* 5mal so lang wie

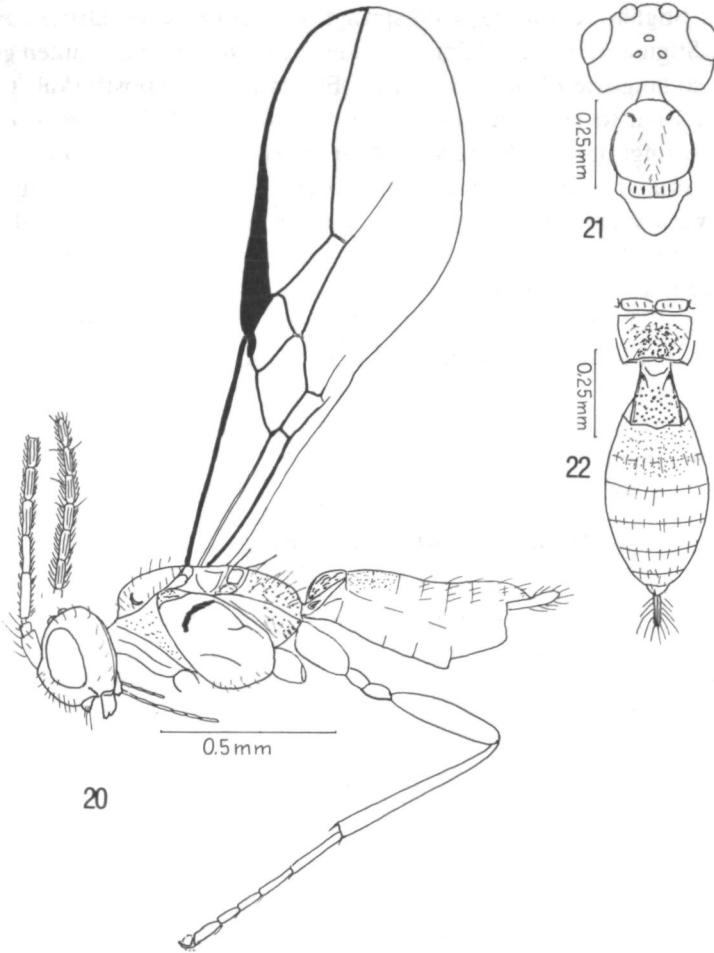


Abb. 20–22. *Opius (Phaedrotoma) dudichi* PAPP: 20. – Körper lateral, 21. – Kopf, Mesonotum und Scutellum dorsal, 22. – Propodeum und Metasoma dorsal.

breit, *G2* wenig kürzer, diese beiden Glieder wenig schmaler als die folgenden, *G10* und das vorletzte Glied 2,5mal so lang wie breit; die Haare so lang wie die Breite der Geißelglieder, die apikalen Borsten sogar etwas länger, in Seitenansicht zwei Sensillen sichtbar.

Thorax: 1,5mal so lang wie hoch, 1,2mal so hoch wie der Kopf, Oberseite flach, mit der Unterseite parallel. Mesonotum 1,15mal so breit wie lang, vor den Tegulae oval; Notauli vorn deutlich ausgebildet und einfach, im übrigen fehlend,

Rückenrübchen fehlt, Seiten überall, wenn auch nur sehr fein gerandet, die Randfurchen gehen in die Notauli über. Praescutellarfurche in der Tiefe gekerbt. Propodeum deutlich punktiert, hinten sogar schwach matt, teilweise glänzend. Seite des Pronotums hinten länger als oben, feinst chagriniert. Sternaulus deutlich eingedrückt, ebenso wie alle übrigen Furchen der Thoraxseiten einfach. Hinter-schenkel 5mal so lang wie breit.

Flügel: Stigma keilförmig, *r* entspringt aus dem basalen Drittel, *r1* halb so lang wie die Stigmabreite, *r2* 1,75mal so lang wie *cuqul*, *r3* nach außen geschwun-gen, 2,9mal so lang wie *r2*, *R* reicht an die Flügelspitze, *nr* postfurkal, *Cu2* distad verjüngt, *d* 1,1mal so lang wie *nr*, *nv* schwach postfurkal, *B* dreimal so lang wie breit, *np* entspringt aus der Mitte von *B*; *nr* im Hinterflügel fehlend.

Metasoma: *T1* so lang wie hinten breit, nach vorn geradlinig verjüngt, Dorsalkiele vorn entwickelt, gleichmäßig körnig runzelig, matt, nur an den Hinter-ecken glatt. *T2+3* fein chagriniert. Bohrer sehr kurz vorstehend, Bohrerklappen in Seitenansicht kürzer als das *T1*.

Färbung: Schwarz. Gelb: Anellus, Wangen, Clypeus, Mundwerkzeuge, alle Beine, Tegulae, Flügelnervatur und das *T2+3* verschwommen. Flügelmembran hyalin.

Körperlänge: 1,5 mm.

♂. – Unbekannt.

Opius (Odontopoea) epulatus PAPP
(Abb. 23–27)

Opius epulatus PAPP (1980) Fauna hung. 144: 49, 50, 53, 55. – *Opius (Nosopoea) epulatus*: PAPP (1981) The Fauna of Hortobagy National Park 1981: 261, ♀.

Untersuchtes Material: Hungaria Ujszentmargita védett erdő, Galatello-Quercetum roboris, 1974. V. 20–24 leg. PAPP & HORÁNYINE, Hym. Typ. No. 2442 Mus. Budapest, 1♀, Holotypus PAPP 1978 sp. n.

Taxonomische Stellung: Die deutliche Erweiterung an den Basen der Mandibeln rechtfertigt das Aufstellen eines Subgenus, dessen Typusart *O. epulatus* ist. Als taxonomisch nächststehende Art erscheint *Opius rhodopicola* FISCHER & ZAYKOV, von der sie sich durch den längeren *r2* unterscheidet. Im übrigen sind *O. sigmodus* PAPP und *O. cingulatus* WESMAEL sehr ähnlich.

♀. – Mit Ausnahme von Propodeum und *T1* glatt.

Kopf: Zweimal so breit wie lang, 1,8mal so breit wie das Gesicht, 1,3mal so breit wie das Mesonotum, 2,7mal so breit wie das *T1* hinten; Oberseite fein behaart, nur das Ocellarfeld und dessen Umgebung kahl. Augen 1,5mal so lang wie die Schläfen, hier fast nicht breiter als an den Schläfen, letztere nur schwach gerundet. Abstand der Toruli voneinander und von den Augen so groß wie ihr Durchmesser, Abstand der Ocellen voneinander so groß wie ein Ocellusdurchmesser, der Abstand eines äußeren Ocellus vom Augenrand so groß wie die Breite des Ocellarfeldes. Gesicht 1,25mal so breit wie hoch, deutlich haarpunktiert, Mittelkiel nur oben deutlich, Augenränder parallel. Clypeus 3,5mal so breit wie hoch,

durch eine tiefe, gleichmäßig gebogene Furche vom Gesicht getrennt, gewölbt, unterer Rand gerade, mit wenigen Haarpunkten. Tentorialgruben voneinander dreimal so weit entfernt wie von den Augen. Wangen kürzer als die basale Mandibelbreite. Mund offen, Mandibeln an ihren Basen erweitert, Maxillartaster so lang wie die Kopfhöhe. Auge in Seitenansicht 1,5mal so hoch wie lang, 1,6mal so lang wie die Schläfenbreite. Fühler 1,5mal so lang wie der Körper, 37gliedrig;

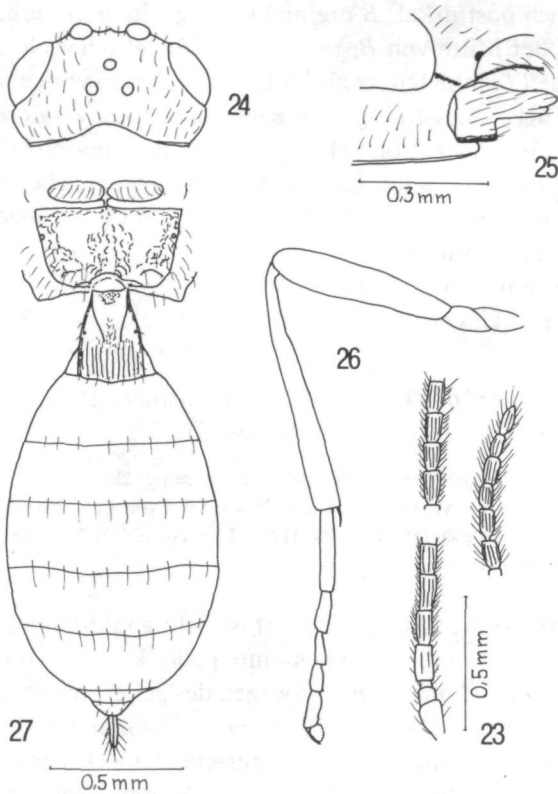


Abb. 23–27. *Opius (Odontopoea) epulatus* PAPP: 23. – Basis, Mitte und Spitze eines Fühlers, 24. – Kopf dorsal, 25. – Mandibel mit Umgebung in Schrägansicht, 26. – Hinterbein, 27. – Propodeum und Metasoma dorsal.

G1 zweimal, *G2* 1,6mal, das vorletzte 1,8mal so lang wie breit, die Glieder hinter der Mitte kaum merklich schmaler werdend; die meisten Haare kürzer als die Breite der Geißelglieder, in Seitenansicht 4 Sensillen sichtbar.

Thorax: 1,25mal so lang wie hoch, fast zweimal so hoch wie der Kopf, Oberseite stark gewölbt. Mesonotum 1,25mal so breit wie lang, Seitenlappen gerundet, vorn gerade, Notauli vorn tief, auf der Scheibe fehlend, ihr gedachter Verlauf durch wenige Haare angedeutet, den Seitenrand nicht erreichend, Rückengrübchen tief, Seiten nur an den Tegulae gerandet, Absturz deutlich haarpunktiert. Praescutellarfurche gekerbt. Propodeum schwach runzelig, mit glatten Stel-

len. Vordere Furche der Seite des Prothorax nur oben gekerbt. Sternaulus kaum eingedrückt, wie alle übrigen Furchen einfach. Hinterschenkel 5,5mal so lang wie breit.

Flügel: Stigma keilförmig, *r* entspringt aus dem basalen Viertel, *r1* wenig kürzer als die Stigmabreite, geradlinig in *r2* übergehend, *r2* zweimal so lang wie *cuqul*, *r3* nach außen geschwungen, 1,6mal so lang wie *r2*, *R* reicht an die Flügelspitze, *nr* postfurkal, *Cu2* distad nur sehr wenig verjüngt, *d* 1,25mal so lang wie *nr*, *nv* schwach postfurkal, *B* dreimal so lang wie breit, außen unten offen, *np* entspringt unter der Mitte von *B*; *nr* im Hinterflügel schwach angedeutet.

Metasoma: *T1* kaum länger als hinten breit, basad vorn etwas stärker, hinten schwächer verjüngt, längsstreifig, die nach hinten konvergierenden Dorsalkiele gehen in die Streifung über. Bohrerklappen die Metasomaspitze kaum überragend.

Färbung: Schwarz. Gelb: Scapus, Anellus Clypeus, alle Beine, Tegulae und die Flügelnervatur. Metasoma hinter dem *T1* dunkelbraun. Flügelmembran hyalin.

Körperlänge: 2,5 mm.

♂. – Unbekannt.

Verbreitung: Ungarn.

Opius (Thoracosema) faber PAPP

(Abb. 28–33)

Opius (Opiothorax) faber PAPP (1982) Acta zool. Ac. sci. hung. 28: 106, 114, ♀.

Untersuchtes Material: Korea, Tesson, 35 km SW Pyongyang, water basin, 4. VII. 1977, No. 343, netting in grasses, DELY & DRASKOVITS, Hym. Typ. No. 2895, 1♀, Holotype, im Naturwissenschaftlichen Museum in Budapest.

Taxonomische Stellung: Die Art ist richtig in das Subgenus *Thoracosema* FISCHER zu stellen und ist die erste bekannte paläarktische Art dieses Formenkreises. Das Zuordnen zu *Thoracosema* ist wegen des gekerbten Sternaulus notwendig. Unter den Arten des Subgenus *Opiothorax* FISCHER ist die Art dem *Opius adentatus* FISCHER am ähnlichsten und unterscheidet sich von diesem wie folgt:

Sternaulus vollständig fehlend. Gesicht dunkel. Metasoma hinter dem *T1* teilweise aufgehell. Mandibel an der Basis schmaler: *adentatus* FISCHER.

Sternaulus in der Mitte eingedrückt und mit wenigen angedeuteten Kerben (*Thoracosema!*). Gesicht braungelb. Metasoma ganz dunkel. Mandibel an der Basis etwas breiter: *faber* PAPP

♀. – Überwiegend glatt, Behaarungen unscheinbar.

Kopf: 1,95mal so breit wie lang, 1,4mal so breit wie das Mesonotum, 1,9mal so breit wie das Gesicht, 2,3mal so breit wie das *T1* hinten; Augen vorstehend, 1,4mal so lang wie die Schläfen, Augen und Schläfen in gemeinsamer Flucht gerundet, Abstand der Toruli voneinander und von den Augen so groß wie ihr Durchmesser, Hinterhaupt schwach gebuchtet; Ocellen wenig vortretend, der Abstand zwischen ihnen größer als ein Ocellusdurchmesser, der Abstand eines äußeren Ocellus vom Augenrand so groß wie die Breite des Ocellarfeldes. Gesicht so breit wie hoch, nur spärlich behaart, Haarpunkte nicht erkennbar, Mittelkiel

nur schwach abgehoben, Augenränder parallel. Clypeus 4mal so breit wie hoch, durch eine gleichmäßig gebogene Naht mit dem Gesicht verbunden, stark gewölbt, unten eingezogen. Tentorialgruben voneinander 2,5mal so weit entfernt wie von den Augen. Wangen wenig kürzer als die basale Mandibelbreite. Mund offen,

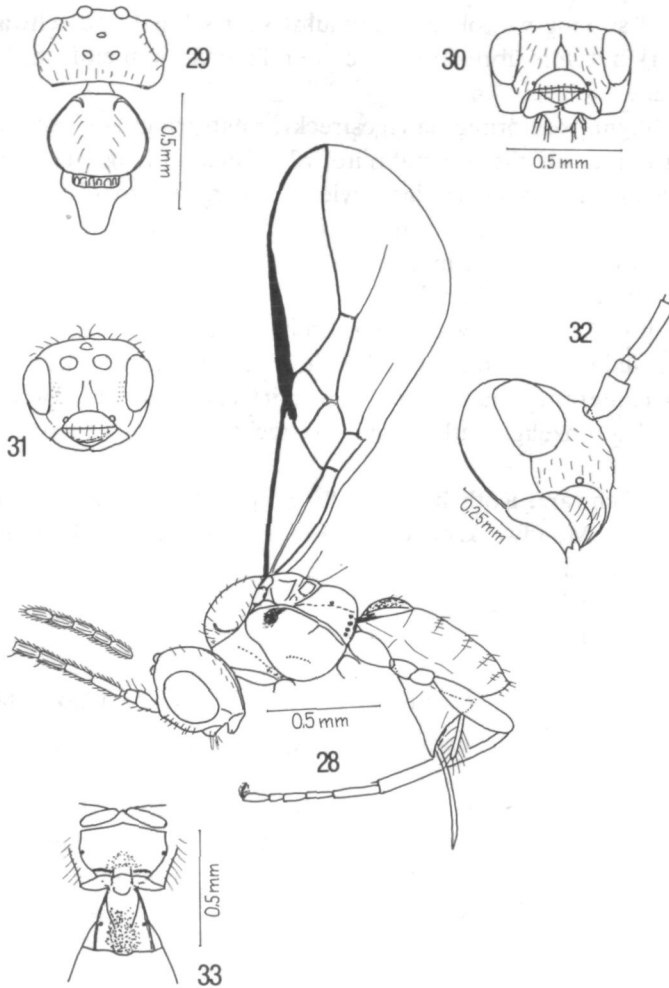


Abb. 28–33. *Opius (Thoracosema) faber* PAPP: 28. – Körper mit Basis und Spitze eines Fühlers lateral, 29. – Kopf, Mesonotum und Scutellum dorsal, 30. – Kopf ventral, 31. – Kopf frontal, 32. – Kopf in Schrägsicht, 33. – Propodeum und erstes Metasomatergit dorsal.

Mandibeln gegen die Basis verbreitert, aber ohne zahnartige Erweiterung, Länge der Maxillartaster an dem Exemplar nicht feststellbar. Auge in Seitenansicht 1,5mal so hoch wie lang, 1,6mal so lang wie die Schläfenbreite. Fühler 1,6mal so lang wie der Körper, 26gliedrig; *G1* 2,8mal so lang wie breit, die folgenden nur wenig kürzer werdend, das vorletzte Glied zweimal so lang wie breit; die Haare so lang wie die Breite der Geißelglieder, in Seitenansicht zwei Sensillen sichtbar.

Thorax: 1,4mal so lang wie hoch, 1,2mal so hoch wie der Kopf, Oberseite schwach gewölbt. Mesonotum 1,2mal so breit wie lang, vor den Tegulae gleichmäßig gerundet, Notauli nur vorn schwach ausgebildet, einfach, auf der Scheibe fehlend, Rückengrübchen fehlt, Seiten überall fein gerandet, die Randfurchen gehen in die Notauli über. Praescutellarfurche gekerbt. Seite des Prothorax hinten zweimal so lang wie oben. Sternaulus sehr schmal und schwach gekerbt, beiderseits verkürzt, alle übrigen Furchen der Thoraxseiten einfach. Hinterschenkel 4mal so lang wie breit.

Flügel: Stigma keilförmig, langgestreckt, *r* entspringt aus dem basalen Viertel, *r1* wenig kürzer als die Stigmabreite, *r2* 1,7mal so lang wie *cuq1*, *r3* nach außen geschwungen, 2,5mal so lang wie *r2*, *R* reicht an die Flügelspitze, *nr* postfurkal, *Cu2* distad etwas verjüngt, *d* 1,25mal so lang wie *nr*, *nv* schwach postfurkal, *B* geschlossen, dreimal so lang wie breit, *np* entspringt aus der Mitte von *B*; *nr* im Hinterflügel fehlend.

Metasoma: *T1* so lang wie hinten breit, nach vorn deutlich und geradlinig verjüngt, Dorsalkiele vorn stark ausgebildet, hinten schwach, reichen andeutungsweise an den Hinterrand, das ganze Tergit mit Ausnahme des vorderen Raumes dicht, engmaschig runzelig, matt. Bohrer versteckt, Bohrerklappen so lang wie das *T1*.

Färbung: Schwarz. Rötlich oder gelb: Scapus, Pedicellus, Anellus, Gesicht, Wangen, Clypeus, Mundwerkzeuge, alle Beine, Tegulae und die Flügelnervatur. Flügelmembran hyalin.

Körperlänge: 1,6 mm.

♂. – Unbekannt.

Opius (Thoracosema) faber var. *tabetus* PAPP nov. stat.

Opius (Thoracosema) tabetus PAPP (1982) Acta zool. Ac. sci. hung. 28: 107, 119, ♂.

Diese Form stimmt morphologisch in allen wesentlichen Merkmalen vollkommen mit *Opius (Thoracosema) faber* PAPP überein und ist daher mit diesem als konspezifisch zu betrachten. Mit Rücksicht auf die ausgedehnten roten Zeichnungselemente soll der Name *tabetus* PAPP als Bezeichnung einer Farbvarietät erhalten bleiben.

Untersuchtes Material: Korea, Prov. South Phenan, Bong-ha ri, on the river Te-dong, 45 km E from Pyongyang, 23 May 1970, No. 19, leg. Dr. S. MAHUNKA et Dr. H. STEINMANN, 1♂, Holotype, No. 2899, im Naturwissenschaftlichen Museum Budapest.

Das Exemplar mißt 1,9 mm. Fühler 29gliedrig. Unterscheidet sich von der Stammform wie folgt:

Schläfen oben, obere Augenränder und der ganze Thorax dunkel:

faber PAPP, Stammform

Rot sind: die ganzen Schläfen, obere Augenränder, zwei Streifen entlang der gedachten Notauli, Mesopleuren oberhalb der Sternauli und das Propodeum:

faber var. *tabetus* PAPP

Opius (Cryptonastes) ficedus PAPP
(Abb. 34–36)

Opius (Cryptonastes) ficedus PAPP (1979) Acta zool. Acad. sci. hung. **25**: 350, ♀. – *Opius ficedus*: PAPP (1980) Fauna hung. **144**: 78, 80 (Bestimmungsschlüssel). – *Opius (Cryptonastes) ficedus*: FISCHER (1984) Z. Arbeitsgem. Öst. Ent. **36**: 38 (Bestimmungsschlüssel).

Untersuchtes Material: ČSSR, Alacsony Tátra, Breznó Kumštova dolina, 800–1000 m, 1976. VII. 17. leg. PAPP J., Hym. Typ. No. 2465. Mus. Budapest, 1 ♀, Holotypus PAPP 1979 sp. n.

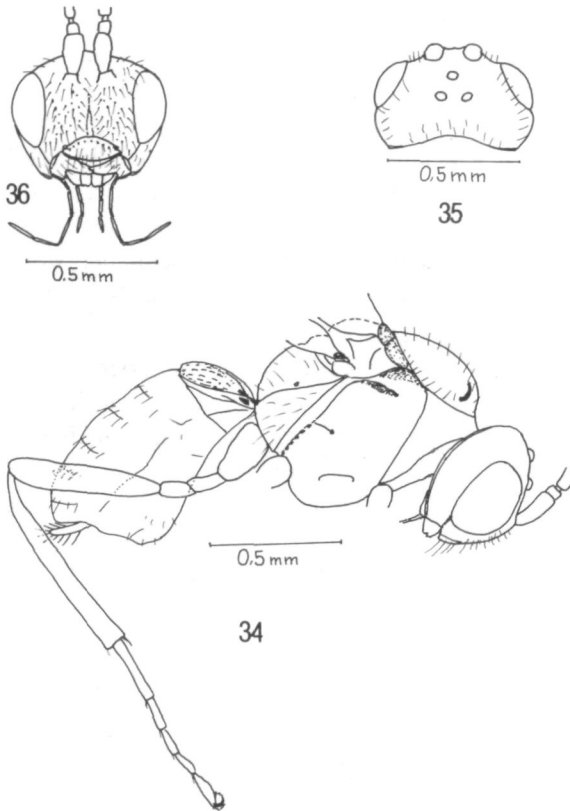


Abb. 34–36. *Opius (Cryptonastes) ficedus* PAPP: 34. – Kopf, Thorax und Metasoma lateral, 35. – Kopf dorsal, 36. – Kopf frontal.

Taxonomische Stellung: Die Art fällt auch nach der neu vorgeschlagenen Aufteilung der Untergattungen dem Subgenus *Cryptonastes* FOERSTER zu. Sie kommt in den taxonomischen Merkmalen dem *Opius minor* FISCHER nahe. Sie unterscheidet sich von diesem durch einen etwas längeren Kopf mit nicht vorstehenden Augen, die nur 1,33mal so lang sind wie die Schläfen, und das punktierte Gesicht.

♀. – Fast ganz glatt, nur das *T1* mit Skulptur.

Kopf: 1,8mal so lang wie breit, 1,7mal so breit wie das Gesicht, 1,15mal so breit wie das Mesonotum, 2,3mal so breit wie das *TI* hinten; Oberseite nur seitlich mit wenigen Haaren; Augen 1,33mal so lang wie die Schläfen, Abstand der Toruli voneinander und von den Augen so groß wie ihr Durchmesser; Ocellen in einem gleichseitigen Dreieck stehend, der Abstand zwischen ihnen bedeutend größer als ein Ocellusdurchmesser, der Abstand eines äußeren Ocellus vom Augenrand so groß wie die Breite des Ocellarfeldes. Gesicht 1,1mal so breit wie hoch, fein und zerstreut haarpunktiert, Mittelkiel oben deutlich, unten stumpf, Augenränder annähernd parallel. Clypeus zweimal so breit wie hoch, durch eine feine, gebogene Naht mit dem Gesicht verbunden, unterer Rand vorgebogen. Tentorialgruben voneinander dreimal so weit entfernt wie von den Augen. Wangen kürzer als die basale Mandibelbreite. Subokularnaht deutlich. Mund geschlossen, Mandibeln an ihren Basen erweitert, Maxillartaster so lang wie die Kopfhöhe. Auge in Seitenansicht 1,5mal so hoch wie lang, 1,4mal so lang wie die Schläfenbreite. Fühler zweimal so lang wie der Körper, 32gliedrig; *G1* bis *G4* dreimal, ein mittleres Glied und das vorletzte zweimal so lang wie breit, alle Geißelglieder langgestreckt und gegen das Ende nur unbedeutend kürzer und schmaler werdend; die längsten Haare so lang wie die Breite der Geißelglieder, in Seitenansicht drei Sensillen sichtbar.

Thorax: 1,2mal so lang wie hoch, 1,33mal so hoch wie der Kopf, Oberseite stark gewölbt. Mesonotum 1,3mal so breit wie lang, vor den Tegulae gleichmäßig gerundet, Notauli vorn eingedrückt, reichen weder an den Rand noch auf die Scheibe, ihr gedachter Verlauf durch wenige Haare angedeutet, Rückengrübchen deutlich, Seiten nur an den Tegulae gerandet. Praescutellarfurche dicht gekerbt. Seite des Prothorax hinten zweimal so lang wie oben, vordere Furche gekerbt. Sternaulus fehlt, alle Furchen einfach. Metapleurum mit feinen, langen Haaren schütter bestanden. Hinterschenkel 5mal so lang wie breit.

Flügel: Stigma keilförmig, *r* entspringt aus dem basalen Drittel, *r1* kürzer als die Stigmabreite, einen stumpfen Winkel mit *r2* bildend, *r2* zweimal so lang wie *cuq1*, *r3* nach außen geschwungen, 1,8mal so lang wie *r2*, *R* reicht an die Flügelspitze, *nr* stark postfurkal, *cuq1* S-förmig geschwungen, 1,5mal so lang wie *cuq2*, *d* 1,3mal so lang wie *nr*, *nv* schwach postfurkal, *B* zweimal so lang wie breit, *np* entspringt unter der Mitte von *B*; *nr* im Hinterflügel fehlend.

Metasoma: *TI* 1,33mal so lang wie hinten breit, hinten 1,5mal so breit wie vorn, basad schwach und geradlinig verjüngt, Dorsalkiele nur vorn schwach entwickelt, fein runzelig. Bohrerklappen nicht vorstehend.

Färbung: Schwarz. Gelb: Scapus, Anellus, Mundwerkzeuge, alle Beine, Tegulae und die Flügelnervatur. Endränder der *T3* bis *T5* in grellem Licht gelblich erscheinend. Flügelmembran hyalin.

Körperlänge: 1,9 mm.

♂. – Unbekannt.

Verbreitung: ČSSR.

Opius (Phlebosema) fischeri PAPP
(Abb. 37–42)

Opius (Phlebosema) fischeri PAPP (1981) Acta zool. Ac. sci. hung. **27**: 140, 149, ♀.

Untersuchtes Material: Korea, Kum-gang san, 3–4 km S Hotel Kum-gang sam, 12 VII 1977, No. 363, netting in grasses, DELY & DRASKOVITS, 3♀♀, eines davon die Holotype im Ungarischen Naturwissenschaftlichen Museum in Budapest. – 3 weitere ♀♀ von Korea, Paratypen.

Taxonomische Stellung: Die dem Subgenus *Phlebosema* FISCHER zuzuordnende Art unterscheidet sich von den beiden anderen paläarktischen Spezies vor allem durch die 5seitige, große Areola auf dem Propodeum.

♀. – Glatt, Behaarungen unscheinbar.

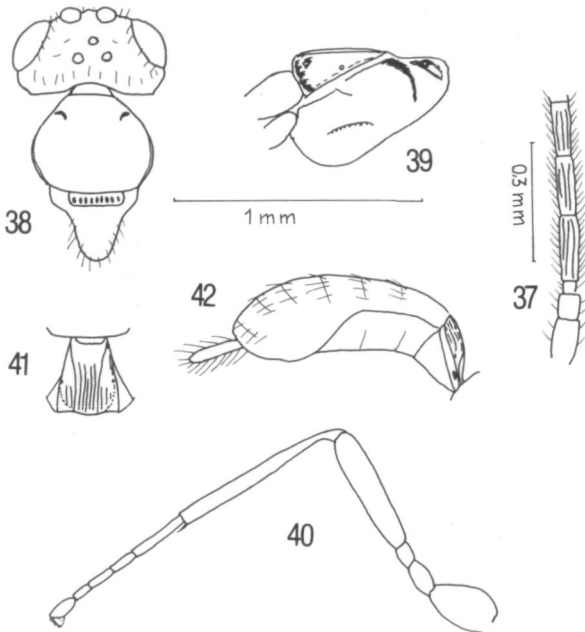


Abb. 37–42. *Opius (Phlebosema) fischeri* PAPP: 37. – Fühlerbasis, 38. – Kopf, Mesonotum und Scutellum dorsal, 39. – Meso- und Metapleurum, 40. – Hinterbein, 41. – erstes Metasomaltergit, 42. – Metasoma lateral.

Kopf: 1,9mal so breit wie lang, 1,25mal so breit wie das Mesonotum, 1,9mal so breit wie das Gesicht, 2,5mal so breit wie das *TI* hinten. Augen vorstehend, 1,5mal so lang wie die Schläfen, an den Schläfen gerundet verjüngt, Abstand der Toruli voneinander und von den Augen so groß wie ihr Durchmesser, Hinterhaupt gebuchtet; Abstand der Ocellen voneinander größer als ein Ocellusdurchmesser, der Abstand eines äußeren Ocellus vom Augenrand so groß wie die Breite des Ocellarfeldes. Gesicht so breit wie hoch, nur schwach gewölbt, deutlich, zerstreut haarpunktiert, Mittelkiel deutlich, Augenränder parallel. Clypeus dreimal so breit wie hoch, gewölbt, durch eine gleichmäßig gebogene Naht mit dem Gesicht

verbunden, unterer Rand von vorn gesehen gerade, mit einigen deutlichen Haarpunkten. Tentorialgruben voneinander 2,5mal so weit entfernt wie von den Augen. Mund offen, Mandibeln an der Basis nicht erweitert, Maxillartaster länger als die Köpfhöhe. Wangen kürzer als die basale Mandibelbreite. Auge in Seitenansicht 1,8mal so hoch wie lang, 1,5mal so lang wie die Schläfe. Fühler zweimal so lang wie der Körper, 33gliedrig; alle Geißelglieder langgestreckt, *G1* 3,5mal, die mittleren Glieder und das vorletzte dreimal so lang wie breit; Haare teilweise länger als die Breite der Geißelglieder, in Seitenansicht zwei Sensillen sichtbar.

Thorax: 1,25mal so lang wie hoch, 1,3mal so hoch wie der Kopf, Oberseite gewölbt. Mesonotum 1,2mal so breit wie lang, an den Vorderecken runzelig haarpunktiert, Notauli vorn tief eingedrückt, glatt, reichen auf die Scheibe und erlöschen hier, Rückengrübchen fehlt, Seiten nur an den Tegulae gerandet. Praescutellarfurche gekerbt. Propodeum mit großer, breiter, von der Basis zur Spitze reichenden, fein runzeligen Areola und Costulae, die übrigen Felder überwiegend glatt. Vordere Furche der Seite des Prothorax schwach gekerbt. Sternaulus schmal, schwach gekerbt, reicht weder an den Vorderrand noch an die Mittelhüfte, alle übrigen Furchen der Thoraxseiten einfach. Hinterschenkel 5mal so lang wie breit.

Flügel: Stigma keilförmig, *r* entspringt aus dem basalen Drittel, *r1* halb so lang wie die Stigmabreite, eine gerade Linie mit *r2* bildend, *r2* 1,5mal so lang wie *cuq1*, *r3* nach außen geschwungen, 2,3mal so lang wie *r2*, *R* reicht an die Flügelspitze, *nr* schwach antefurkal, *Cu2* distad wenig verzüngt, *cuq1* 1,9mal so lang wie *cuq2*, *d* 1,3mal so lang wie *nr*, *nv* um die eigene Breite postfurkal, *B* geschlossen, 2,5mal so lang wie breit, *np* entspringt aus der Mitte von *B*; *nr* im Hinterflügel fehlend.

Metasoma: *T1* 1,25mal so lang wie hinten breit, nach vorn schwach und ziemlich geradlinig verzüngt, besonders der mediane Raum längsstreifig, Dorsalkiele reichen in die hintere Hälfte beziehungsweise andeutungsweise an den Hinterrand. Vorstehender Teil der Bohrerklappen kaum so lang wie das *T1*.

Färbung: Rotbraun. Schwarz: Fühler, Mandibelspitzen, Oberseite des Kopfes, Schläfen Hinterhaupt, Mesonotum, Scutellum, Postaxillae, Metanotum, Seite des Pronotums oben und ein verwaschener Fleck auf dem *T1*. Gelb: Fühlerbasen, Clypeus, Wangen, Mundwerkzeuge, Propleuren, alle Beine, Tegulae und die Flügelnervatur. Flügelmembran hyalin.

Körperlänge: 1,75 mm.

Variabilität: Bei einigen Exemplaren ist die Skulptur auf dem *T1* schwächer, *nv* mitunter ganz interstitial.

♂. – Unbekannt.

Opius (Opius) helluatus PAPP

(Abb. 43, 44)

Opius (Pendopius) helluatus PAPP (1981) Acta zool. Ac. sci. hung. 27: 140, 151, ♀. – *Opius (Opiothorax) helluatus*, PAPP (1982) Acta zool. Ac. sci. hung. 28: 106, ♂ nov.

Untersuchtes Material: Korea, Prov. South Pyongan, Za-mo san, 60 km NE from Pyongyang, 2 Sept. 1971, No. 231, leg. S. HORVATOVICH et J. PAPP, 1♀, Holotype aus dem Ungarischen Naturwissenschaftlichen Museum in Budapest.

Taxonomische Stellung: Wegen der Form des Clypeus muß der Mund als geschlossen gelten. Die Art wird daher richtig in das Subgenus *Opius* s. str. eingeordnet. Wegen des langgestreckten Thorax (1,5mal so lang wie hoch) dem

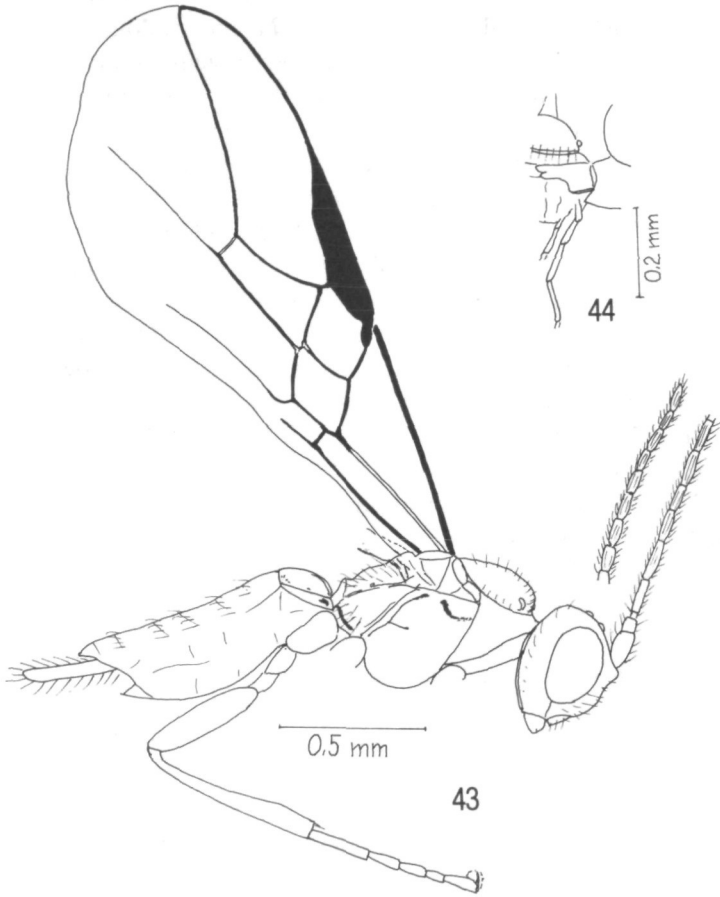


Abb. 43, 44. *Opius (Opius) helluatus* PAPP: 43. – Körper mit Basis und Spitze eines Fühlers lateral, 44. – Mandibel mit Umgebung.

Opius meracus FISCHER, *osogovoensis* FISCHER und *piceus* THOMSON am nächsten stehend, unterscheidet sich die Art von den genannten Formen durch wenige Merkmale:

Basale Erweiterung an der Mandibel nur schwach entwickelt, der erweiterte Teil schmaler als der Rest der Mandibel, ein zahnartiger Vorsprung nicht vorhanden. Thorax dunkelbraun, mit Gelb reichlich untermischt. T1–3 gelb:

helluatus PAPP, ♀ ♂

Basale Erweiterung der Mandibel stark, mindestens so breit wie der Rest der Mandibel, an der Spitze der Erweiterung ein kleiner Zahn ausgebildet. Thorax und Metasoma ganz schwarz: *meracus* FISCHER, *osogovoensis* FISCHER, *piceus* THOMSON

Von *Opius meracus* FISCHER ist die Art außerdem durch den bedeutend kürzeren Bohrer und von *osogovoensis* FISCHER durch die gelben Hüften unterschieden.

♀. – Körper ganz glatt.

Kopf: 1,8mal so breit wie lang, 1,33mal so breit wie das Mesonotum, 1,75mal so breit wie das Gesicht, 2,3mal so breit wie das *T1* hinten; Augen 1,5mal so lang wie die Schläfen, vorstehend, Augen und Schläfen in gemeinsamer Flucht gerundet, seitlich und am Hinterhaupt mit spärlichen Haaren, Haarpunkte nicht erkennbar, Abstand der Toruli voneinander und von den Augen so groß wie ihr Durchmesser, Hinterhaupt schwach gebuchtet; Abstand der Ocellen voneinander so groß wie ein Ocellusdurchmesser, der Abstand eines äußeren Ocellus vom Augenrand so groß wie die Breite des Ocellarfeldes. Gesicht so breit wie hoch, Mittelkiel deutlich, fein behaart, Haarpunkte nicht erkennbar, Augenränder parallel. Clypeus zweimal so breit wie hoch, in gleicher Ebene wie das Gesicht liegend, Unterrand gerade, halbkreisförmig. Tentorialgruben voneinander zweimal so weit entfernt wie von den Augen. Wangen kürzer als die basale Mandibelbreite. Mund geschlossen, Mandibeln an den Basen deutlich erweitert, der Basallappen aber schmaler als der Rest der Mandibel, diese distad vom Basallappen parallel; Maxillartaster länger als die Kopfhöhe. Fühler 1,5mal so lang wie der Körper, 27gliedrig; *G1* und *G2* 4mal so lang wie breit, die folgenden Glieder wenig kürzer werdend, *G12* dreimal, das vorletzte Glied 2,5mal so lang wie breit; die längsten Haare so lang wie die Breite der Geißelglieder, in Seitenansicht zwei Sensillen sichtbar.

Thorax: 1,5mal so lang wie hoch, nur wenig höher als der Kopf, Oberseite schwach gewölbt. Mesonotum 1,15mal so breit wie lang, vor den Tegulae gleichmäßig gerundet; Notauli nur ganz vorn entwickelt, auf der Scheibe fehlend, überall und einfach gerandet, die Randfurchen gehen in die Notauli über. Praescutellarfurche schmal, seitlich wenig abgekürzt, dicht gekerbt. Seitenfelder des Metanotums uneben. Seite des Prothorax hinten länger als oben. Sternaulus schwach eingedrückt, wie auch alle übrigen Furchen der Throaxseiten einfach. Hinterschenkel 5mal so lang wie breit.

Flügel: Stigma keilförmig, *r* entspringt aus dem basalen Drittel, *r1* kaum halb so lang wie die Stigmabreite, einen stumpfen Winkel mit *r2* bildend, *r2* 1,5mal so lang wie *cuqu1*, *r3* nach außen geschwungen, 2,5mal so lang wie *r2*, *R* reicht an die Flügelspitze, *nr* postfurkal, *Cu2* distad verzüngt, *cuqu1* 2,5mal so lang wie *cuqu2*, *d* höchstens eine Spur länger als *nr*, *nv* um die eigene Breite postfurkal, *B* außen unten offen, 2,5mal so lang wie breit, *d* geht im Bogen in *np* über; *nr* im Hinterflügel fehlend.

Metasoma: *T1* so lang wie hinten breit, hinten zweimal so breit wie vorn, nach vorn geradlinig und stark verzüngt, stark gewölbt, Dorsalkiele weit über die Mitte hinausreichend und weit voneinander getrennt, Hinterecken durch je eine

schräge Falte abgeteilt, je eine weitere unregelmäßige Falte auf den Seitenfeldern; höchstens uneben, stark glänzend, Hypopygium endet vor der Metasomaspitze, Bohrerklappen in Seitenansicht 1,5mal so lang wie *T1* bzw. so lang wie ein Drittel des Metasoma.

Färbung: Schwarz: Kopf und Oberseite des Thorax. Gelb: Fühlerbasen bis *G1*, Mundwerkzeuge ausgenommen die dunklen Mandibelspitzen, Thoraxseiten, und zwar diese nur wenig mit Dunkel untermischt, alle Beine ausgenommen die dunklen Klauen, Flügelnervatur, *T1* bis *T3* und die Unterseite des Metasoma. Die Tergite von *T4* an braun. Flügelmembran hyalin.

Körperlänge: 1,75 mm.

♂. – Stimmt mit dem ♀ überein.

Verbreitung: Nordkorea.

Opius (Cryptonastes) hospitus PAPP

(Abb. 45–47)

Opius (Cryptonastes) hospitus PAPP (1981) Acta zool. Ac. sci. hung. 27: 140, 152, ♀.

Untersuchtes Material: Korea. Mt. Pektusan, environs Mupo, netting in grasses, 20 VII 1977, DELY & DRASKOVITS, 1♀, Holotype, Hym. Typ. No. 2839, aus dem Naturwissenschaftlichen Museum Budapest.

Taxonomische Stellung: Diese Art ist in das Subgenus *Cryptonastes* FOERSTER zu stellen und steht offensichtlich dem *Opius tersus* (FOERSTER) am nächsten. Leider sind an der Type die Flügel stark verfalt und das Geäder ist ohne Präparation nicht genau zu beschreiben. Schon aus diesem Grund muß eine endgültige Beurteilung vorläufig unsicher bleiben. Es kann sein, daß die Art mit *Opius tersus* identisch ist. Dafür sprechen die vermutliche Beschaffenheit des Flügelgeäders (*r2* 1,5mal so lang wie *cuqul*, *R* endet vor der Flügelspitze), das kurze *T1* und die tiefe Dorsalfovea des Mesonotums sowie die rötliche Färbung des Metasoma, besonders der Basis. Da jedoch ein eindeutiger Beweis der Identität im gegenwärtigen Stadium nicht zu erbringen ist, soll hier eine Redeskription des *Opius hospitus* PAPP erfolgen, der sich von *Opius tersus* (FOERSTER) durch folgende, vielleicht innerhalb der Variabilität liegende Merkmale unterscheidet:

T1 glatt, so lang wie hinten breit. Vordere Furche der Seite des Pronotums glatt: *tersus* (FOERSTER)

T1 zur Gänze längsrissig, hinten sogar etwas breiter als lang. Vordere Furche der Seite des Pronotums gekerbt: *hospitus* PAPP

♀. – Ganz glatt, ausgenommen das *T1*.

Kopf: Zweimal so breit wie lang, 1,33mal so breit wie das Mesonotum, 1,9mal so breit wie das Gesicht, zweimal so breit wie das *T1* hinten; Augen schwach vorstehend, zweimal so lang wie die Schläfen, Augen und Schläfen in gemeinsamer Flucht gerundet, Oberseite seitlich und am Hinterhaupt schwach behaart, Haarpunkte nicht erkennbar, Abstand der Toruli voneinander und von den Augen so groß wie ihr Durchmesser, Hinterhaupt schwach gebuchtet; Ocellen kaum vortretend, der Abstand zwischen ihnen etwas größer als ein Ocellusdurch-

messer, der Abstand eines äußeren Ocellus vom Augenrand so groß wie die Breite des Ocellarfeldes. Gesicht 1,1mal so breit wie hoch, Mittelkiel deutlich, fein behaart, Haarpunkte nicht erkennbar, Augenträger parallel. Clypeus 2,25mal so breit wie hoch, ziemlich flach, unterer Rand gerade, durch eine gleichmäßig

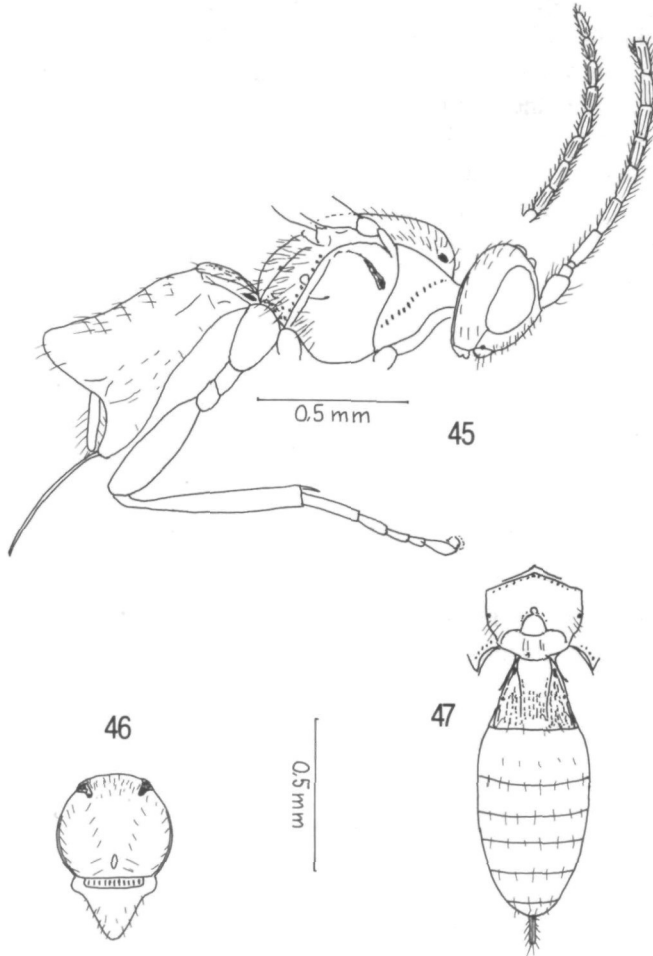


Abb. 45-47. *Opius (Cryptonastes) hospitus* PAPP: 45. – Kopf mit Basis und Spitze eines Fühlers, Thorax und Metasoma lateral, 46. – Mesonotum und Scutellum dorsal, 47. – Propodeum und Metasoma dorsal.

gebogene Naht gegen das Gesicht abgegrenzt. Tentorialgruben voneinander dreimal so weit entfernt wie von den Augen. Wangen kürzer als die basale Mandibellbreite. Mund geschlossen, Mandibeln an ihren Basen erweitert, Maxillartaster so lang wie die Kopfhöhe. Ein Auge in Seitenansicht 1,6mal so hoch wie lang, 1,4mal so lang wie die Schläfenbreite, Schläfen fast parallelsichtig, einfach gerandet. Fühler 1,2mal so lang wie der Körper, 26gliedrig; *G1* 5mal so lang wie breit, die folgenden wenig kürzer werdend, *G9* dreimal, das vorletzte Glied 2,5mal so lang wie breit;

die Haare kürzer als die Breite der Geißelglieder, in Seitenansicht 2 oder 3 Sensillen sichtbar.

Thorax: 1,25mal so lang wie hoch, 1,4mal so hoch wie der Kopf, Oberseite stark gewölbt. Mesonotum 1,25mal so breit wie lang, vor den Tegulae ziemlich gleichmäßig gerundet, an den Vorderecken schwach punktiert runzelig, Notauli vorn entwickelt, auf der Scheibe fehlend, ihr gedachter Verlauf durch je eine Reihe von Haaren angedeutet, Rückengrübchen tief, Seiten überall gerandet, die Randfurchen gehen vorn in die Notauli über. Praescutellarfurche schmal, tief, dicht gekerbt. Seitenfelder des Metanotums schwach gekerbt. Propodeum nur hinten in der Mitte etwas runzelig, im übrigen glatt. Seite des Pronotums hinten länger als oben, vordere Furche gekerbt. Sternaulus nur schwach eingedrückt, wie auch alle übrigen Furchen einfach. Hinterschenkel 4mal so lang wie breit.

Flügel: Stigma keilförmig, *r* entspringt aus dem basalen Drittel, *r1* eindrittel so lang wie die Stigmabreite, ohne Winkel in *r2* übergehend, *r2* 1,5mal so lang wie *cuqul*, *r3* nicht ganz gerade, 1,9mal so lang wie *r2*, *R* endet vor der Flügelspitze, *nr* postfurkal, *Cu2* distad verjüngt, *cuqul* etwas geschwungen und wahrscheinlich zweimal so lang wie *cuqu2*, *d* 1,33mal so lang wie *nr*, *nv* postfurkal, *B* dreimal so lang wie breit, distad wenig erweitert, außen unten offen, *d* geht im Bogen in *np* über; *nr* im Hinterflügel fehlend.

Metasoma: *T1* hinten 1,05mal so breit wie lang, hinten 1,6mal so breit wie vorn, nach vorn ziemlich geradlinig verjüngt, zur Gänze schwach längsrundlich oder längsrisig, Dorsalkiele weit voneinander entfernt und reichen fast an den Hinterrand. Bohrerklappen in Seitenansicht kaum so lang wie das *T1*.

Färbung: Schwarz: Kopf mit dem größten Teil der Fühlergeißel und Mandibelspitzen, Thorax, Klauenglieder und die Bohrerklappen. Gelb: Fühlerbasen bis *G1*, Clypeus, Mundwerkzeuge, alle Beine, Tegulae und die Flügelnervatur. Metasoma (besonders die Basis) rötlichgelb, nur die Hinterränder der hinteren Tergite braun. Flügelmembran hyalin.

Körperlänge: 1,6 mm.

♂. – Unbekannt.

Verbreitung: Nordkorea.

Opius (Opius) inopinatus PAPP

(Abb. 48–54)

Opius (Opius) inopinatus PAPP (1982) Acta zool. Ac. sci. hung. 28: 106, 116, ♂.

Untersuchtes Material: Korea, Prov. South Pyongan, Pyongyang, Nung-ra do. 14. Aug. 1971, No. 175, leg. S. HORVATOVICH et J. PAPP, Holotype, 1♂, im Naturwissenschaftlichen Museum in Budapest. – Pyongyang City, Mt. Daesong-san, 11. IX. 1979, leg. Dr. H. STEINMANN et Dr. T. VÁSÁRHELY, N. 522, 1♂, Paratype.

Taxonomische Stellung: Die Art ist in das Subgenus *Opius* s. str. richtig eingeordnet worden. Die Bestimmungstabelle nach FISCHER 1972 bringt sie zu *Opius agromyzicola* FISCHER, von der sie wie folgt getrennt werden kann:

Kopf, Thorax und Metasoma rotgelb bis gelb:

inopinatus PAPP

Körper ganz schwarz:

agromyzicola FISCHER

♂. – Glatt, Behaarungen nur unscheinbar.

Kopf: 1,75mal so breit wie lang, 1,45mal so breit wie das Mesonotum, 1,75mal so breit wie das Gesicht, 2,5mal so breit wie das *TI* hinten; Augen nicht vorstehend, an den Schläfen ebenso breit wie an den Augen, Augen 1,25mal so lang wie die Schläfen, Abstand der Toruli voneinander und von den Augen so groß wie ihr Durchmesser, Hinterhaupt schwach gebuchtet; Abstand der Ocellen voneinander größer als ein Ocellusdurchmesser, der Abstand eines äußeren Ocellus vom Augenrand so groß wie die Breite des Ocellarfeldes. Gesicht 1,05mal so breit wie hoch, Haarpunkte nur sehr schwach erkennbar, Mittelkiel unscheinbar ausgebildet, Augenränder nur schwach gebogen. Clypeus zweimal so breit wie hoch, durch eine gleichmäßig gebogene Naht mit dem Gesicht verbunden, in gleicher Ebene wie das Gesicht liegend, unterer Rand schwach gerundet. Wangen so lang wie die basale Mandibelbreite. Mund geschlossen, Mandibeln an der Basis deutlich erweitert, Maxillartaster wahrscheinlich ungefähr so lang wie die Kopfhöhe. Auge in Seitenansicht 1,7mal so hoch wie lang, 1,2mal so lang wie die Schläfenbreite. Fühler 1,5mal so lang wie der Körper, 27gliedrig; *G1* und *G2* dreimal so lang wie breit, ebenso breit wie die folgenden, diese nur allmählich kürzer werdend, *G10* und das vorletzte Glied 2,5mal so lang wie breit; die Haare so lang wie die Breite der Geißelglieder, in Seitenansicht zwei Sensillen sichtbar.

Thorax: 1,33mal so lang wie hoch, 1,4mal so hoch wie der Kopf, Oberseite gewölbt. Mesonotum 1,15mal so breit wie lang, vor den Tegulae ziemlich gleichmäßig gerundet, Notauli vorn eingedrückt und gekerbt, auf der Scheibe erloschen, Rückengrübchen fehlt, Seiten überall gerandet, die Randfurchen gehen in die Notauli über. Praescutellarfurche gekerbt. Propodeum stark uneben, teilweise glänzend, mit Mittelkiel, dessen Nähe schwach runzelig, hinten mit zwei weiteren kurzen seitlichen Längskielen. Seite des Pronotums hinten fast zweimal so lang wie oben, die Mittelfurche feinst gekerbt. Sternaulus fehlt, alle Furchen der Thoraxseiten einfach. Hinterschenkel 4,5mal so lang wie breit.

Flügel: Stigma keilförmig, *r* entspringt aus dem basalen Drittel, *r1* sehr kurz, *r2* 1,4mal so lang wie *cuqu1*, *r3* nach außen geschwungen, 2,5mal so lang wie *r2*, *R* reicht an die Flügelspitze, *nr* schwach postfurkal, *Cu2* distad verjüngt, *d* 1,5mal so lang wie *nr*, *nv* um die eigene Breite postfurkal, *B* geschlossen, 2,6mal so lang wie breit, *np* entspringt aus der Mitte von *B*; *nr* im Hinterflügel fehlend.

Metasoma: *TI* 1,1mal so lang wie hinten breit, nach vorn nur schwach und geradlinig verjüngt, Dorsalkiele schwach geschwungen und reichen an den Hinterrand, der mediane Raum erhaben, schwach längsgestreift, teilweise glänzend.

Färbung: Rötlichgelb. Dunkel: Fühler ungefähr von *G2* angefangen, Mandibelspitzen, Pulvillen und die Hinterränder der Metasomaltergite von *T3* angefangen. Flügelmembran hyalin.

Körperlänge: 1,7 mm.

♀. – Unbekannt.

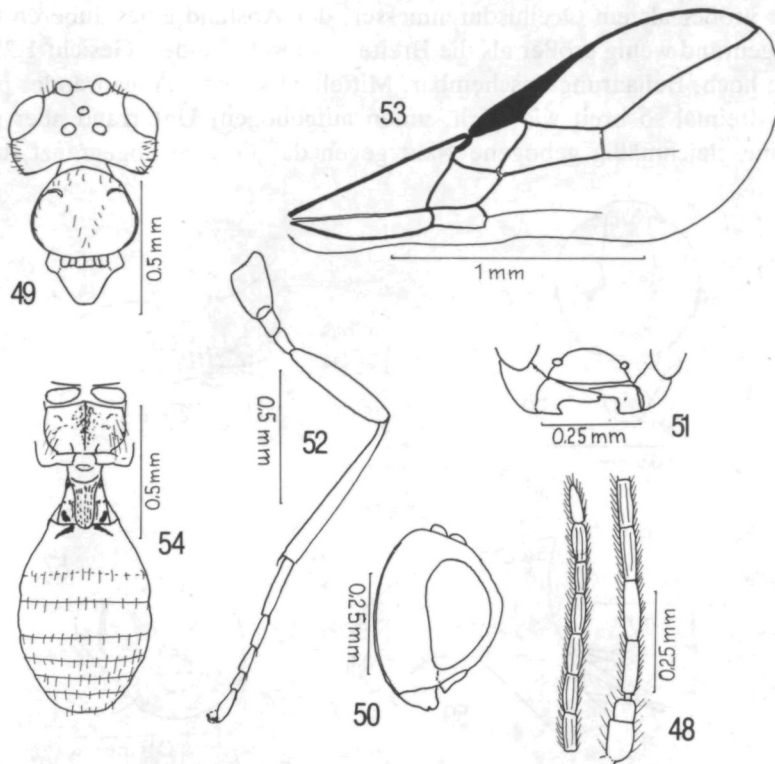


Abb. 48–54. *Opilus (Opilus) inopinatus* PAPP: 48. – Basis und Spitze eines Fühlers, 49. – Kopf, Mesonotum und Scutellum dorsal, 50. – Kopf lateral, 51. – Mundregion mit Mandibeln, 52. – Hinterbein, 53. – Vorderflügel, 54. – Propodeum und Metasoma dorsal.

Opilus (Pleurosema) metatus PAPP
(Abb. 55–59)

Opilus (Opiothorax) metatus PAPP (1981) Acta zool. Ac. sci. hung. **27**: 140, 154, ♀.

Untersuchtes Material: Korea, Sa-gam, 30–40 km N Pyongyang, water basin, wood, 5 VII 1977, No. 347, netting in grasses, DELY & DRASKOVITS, 1 ♀, Holotype aus dem Ungarischen Naturwissenschaftlichen Museum in Budapest.

Taxonomische Stellung: Die Art ist richtig in das Subgenus *Pleurosema* FISCHER zu stellen und ist die erste und bis jetzt einzige paläarktische Art dieses Formenkreises.

♀. – Überwiegend glatt.

Kopf: Zweimal so breit wie lang, 1,25mal so breit wie das Mesonotum, 1,75mal so breit wie das Gesicht, 2,7mal so breit wie das *TI* hinten; nur seitlich und auf dem Hinterhaupt mit wenigen Haaren, Haarpunkte nicht erkennbar, Augen nicht vortretend, diese 1,15mal so lang wie die Schläfen, an den Schläfen so breit wie an den Augen, Abstand der Toruli voneinander und von den Augen so groß wie ihr Durchmesser, Hinterhaupt schwach gebuchtet; Abstand der Ocellen von-

einander größer als ein Ocellusdurchmesser, der Abstand eines äußeren Ocellus vom Augenrand wenig größer als die Breite des Ocellarfeldes. Gesicht 1,25mal so breit wie hoch, Behaarung unscheinbar, Mittelkiel stumpf, Augenträger parallel. Clypeus dreimal so breit wie hoch, unten aufgebogen, Unterrand aber gerade, durch eine gleichmäßig gebogene Naht gegen das Gesicht abgegrenzt, uneben,

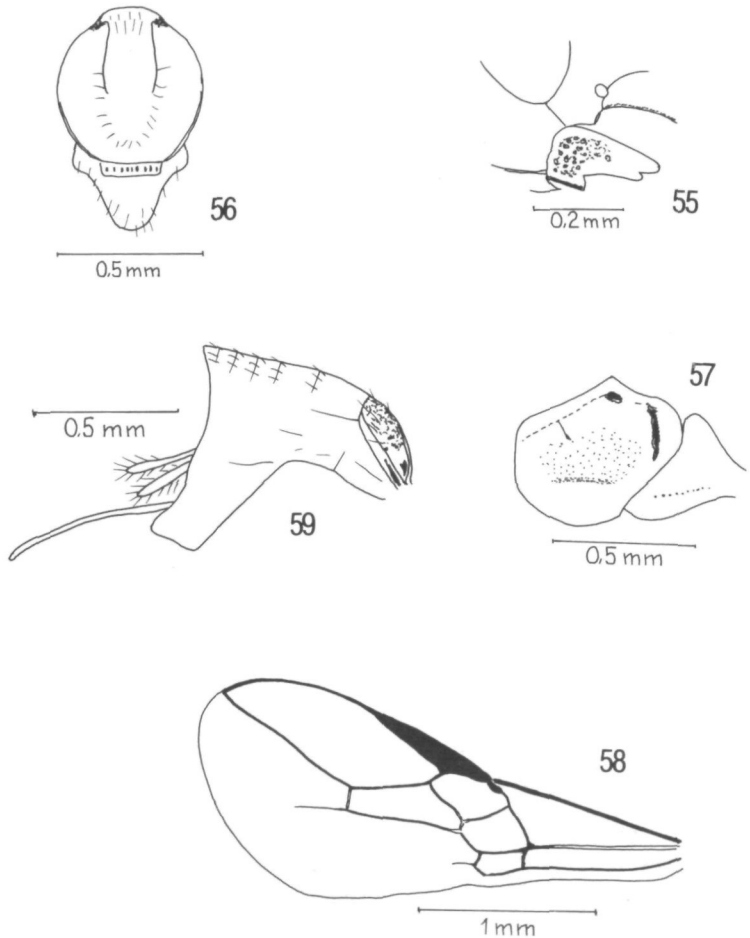


Abb. 55–59. *Opus (Pleurosema) metatus* PAPP: 55. – Mandibel mit Umgebung in Schrägansicht, 56. – Mesonotum und Scutellum dorsal, 57. – Mesopleurum, 58. – Vorderflügel, 59. – Metasoma lateral.

glänzend, mit feinsten Haaren. Tentorialgruben voneinander 3,5mal so weit entfernt wie von den Augen. Wangen kürzer als die basale Mandibelbreite. Mund offen, Mandibeln an ihren Basen erweitert, Maxillartaster so lang wie die Kopfhöhe. Ein Auge in Seitenansicht 1,9mal so hoch wie lang, so lang wie die Schläfenbreite, Randfurche der Schläfe einfach. Fühler 1,3mal so lang wie der Körper, 30gliedrig; *G1* dreimal so lang wie breit, die folgenden nur wenig kürzer werdend, *G15* zweimal, das vorletzte Glied 2,5mal so lang wie breit; die meisten Haare kürzer als die Breite der Geißelglieder, in Seitenansicht drei Sensillen sichtbar.

Thorax: 1,2mal so lang wie hoch, 1,7mal so hoch wie der Kopf, Oberseite stark gewölbt. Mesonotum 1,2mal so breit wie lang, vor den Tegulae gleichmäßig gerundet; Notauli vorn ausgebildet, gekrümmt, reichen auf die Scheibe, erlöschen aber hier, ihr gedachter Verlauf durch je eine Reihe feiner Haare gekennzeichnet, Rückengrübchen fehlt, Seiten überall gerandet, die Randfurchen gehen in die Notauli über. Praescutellarfurchung mit einigen Kerben. Postaxillae hinten unscheinbar gekerbt. Seitenfelder des Metanotums mit einigen wenigen Kerben. Propodeum mit Mittelkiel, seitlich von diesem breit runzelig, dieses Runzelfeld nach vorn verbreitert, die seitlichen Felder glatt. Vordere Furche der Seite des Pronotums uneben bis gekerbt. Sternaulus eingedrückt, aber nur chagriniert, die Scheibe des Mesopleurums feinst chagriniert, hintere Randfurchung sehr schmal gekerbt. Metapleurum teilweise runzelig punktiert und behaart. Hinterschenkel 4mal so lang wie breit.

Flügel: Stigma keilförmig, *r* entspringt aus dem basalen Drittel, *r1* halb so lang wie die Stigmabreite, im Bogen in *r2* übergehend, *r2* 1,5mal so lang wie *cuqu1*, *r3* nach außen geschwungen, zweimal so lang wie *r2*, *R* reicht an die Flügelspitze, *cuqu1* doppelt geschwungen, zweimal so lang wie *cuqu2*, *Cu2* distad verjüngt, *nr* postfurkal, *d* 1,6mal so lang wie *nr*, *nv* interstitial, *B* geschlossen, 2,5mal so lang wie breit, *np* entspringt aus der Mitte von *B*; *nr* im Hinterflügel fehlend.

Metasoma: *T1* 1,5mal so lang wie hinten breit, nach vorn nur sehr schwach und geradlinig verjüngt, runzelig, matt, Dorsalkiele in der vorderen Hälfte entwickelt und nach hinten konvergierend, in der Skulptur verschwindend, Stigmen unscheinbar. Bohrerklappen kürzer als das *T1*.

Färbung: Schwarz. Gelb: Scapus, Anellus, Mundwerkzeuge ausgenommen die Mandibelspitzen, alle Beine, Tegulae und die Flügelnervatur. Flügelmembran schwach gebräunt.

Körperlänge: 2,1 mm.

♂. – Unbekannt.

Verbreitung: Nordkorea.

Opius (Phaedrotoma) mirabundus PAPP
(Abb. 60–63)

Opius (Phaedrotoma) mirabundus PAPP (1982) Ann. Musei Goulandris 5: 184, 190, ♀.

Untersuchtes Material: Greece, Peloponnes, Monemvasia, 17. IV. 1978, leg. PAPP J., 1♀, Holotype, No. 2846, im Ungarischen Naturwissenschaftlichen Museum.

Taxonomische Stellung: Die Art unterscheidet sich von dem nahe stehenden *Opius exiguus* WESMAEL wie folgt:

Kopf zweimal so breit wie lang, hinter den Augen gerundet, an den Schläfen eine Spur schmaler als an den Augen, Augen 1,6mal so lang wie die Schläfen. Mandibeln an ihren Basen erweitert. Clypeus dreimal so breit wie hoch. Hinterschenkel 5mal so lang wie breit: *exiguus* WESMAEL.

Kopf 1,7mal so breit wie lang, an den Schläfen ebenso breit wie an den Augen, Augen 1,25mal so lang wie die Schläfen. Mandibeln an ihren Basen nicht erweitert. Clypeus 6mal so breit wie hoch. Hinterschenkel 3,5mal so lang wie breit:

mirabundus PAPP, ♀

♀. – Überwiegend glatt.

Kopf: 1,7mal so breit wie lang, 1,33mal so breit wie das Mesonotum, 1,8mal so breit wie das Gesicht, 2,5mal so breit wie das *TI* hinten; seitlich und am Hinterhaupt mit spärlichen feinen Haaren, Haarpunkte nicht erkennbar, Abstand der Toruli voneinander und von den Augen so groß wie ihr Durchmesser, Hinterhaupt nur schwach gebuchtet; Abstand der Ocellen voneinander größer als ein Ocellusdurchmesser, der Abstand eines äußeren Ocellus vom Augenrand so groß wie die Breite des Ocellarfeldes. Gesicht 1,2mal so breit wie hoch, deutlich und fein haarpunktiert, Mittelkiel verschwommen, Augentränder parallel. Clypeus 6mal so breit wie hoch, sichelförmig, unten stark eingezogen, gewölbt, durch eine gleichmäßig gebogene Naht mit dem Gesicht verbunden, deutlich punktiert und mit längeren Haaren. Tentorialgruben voneinander dreimal so weit entfernt wie von den Augen. Wangen kürzer als die basale Mandibelbreite. Mund weit offen, Mandibeln an ihren Basen nicht erweitert, Maxillartaster fast so lang wie die Kopfhöhe. Ein Auge in Seitensicht 1,7mal so hoch wie lang, Schläfen so breit wie die Augenlänge, Schläfenrandung einfach. Fühler 1,5mal so lang wie der Körper, 29gliedrig; *G1* 2,5mal so lang wie breit, die folgenden Glieder nur sehr wenig kürzer werdend, *G15* und das vorletzte Glied zweimal so lang wie breit; die Haare kürzer als die Breite der Geißelglieder, in Seitenansicht 3 oder 4 Sensillen sichtbar.

Thorax: 1,3mal so lang wie hoch, 1,5mal so hoch wie der Kopf, Oberseite gewölbt. Mesonotum so breit wie lang, vor den Tegulae an den Seitenlappen gerundet, am Mittellappen gerade, Notauli vorn ausgebildet, reichen auf die Scheibe, erlöschen dann hier, ihr gedachter Verlauf durch je eine Reihe feiner Haare angedeutet, Dorsalgrube fehlt, Seiten nur an den Tegulae gerandet. Propodeum glatt. Seite des Pronotums hinten länger als oben. Sternaulus eingedrückt, wie auch alle anderen Furchen der Thoraxseite einfach. Hinterschenkel 3,5mal so lang wie breit.

Flügel: Stigma keilförmig, *r* entspringt aus dem basalen Viertel, *r1* halb so lang wie die Stigmabreite, eine gerade Linie mit *r2* bildend, *r2* 1,6mal so lang wie *cuqul*, *r3* nach außen geschwungen, 2,2mal so lang wie *r2*, *R* reicht an die Flügelspitze, *nr* postfurkal, *Cu2* distad verjüngt, *cuqul* S-förmig gebogen, 2,5mal so lang wie *cuqu2*, *d* 1,33mal so lang wie *nr*, *nv* postfurkal, *B* geschlossen, 2,5mal so lang wie breit, *np* entspringt aus der Mitte von *B*; *nr* im Hinterflügel fehlend.

Metasoma: *T1* 1,5mal so lang wie breit, nach vorn ziemlich gleichmäßig verjüngt, unscheinbar chagriniert, glänzend, Dorsalkiele nur vorn entwickelt und nach hinten konvergierend, Stigmen liegen hinter der Mitte der Seitenränder. *T2* und *T3* fein runzelig, durch eine feine Linie voneinander abgegrenzt. Der Rest des Metasoma ohne Skulptur. Bohrerklappen kürzer als das *T1*.

Färbung: Schwarz: Körper samt den Hüften aller Beine. Braungelb: Anellus, Mundwerkzeuge ausgenommen die Mandibelspitzen, alle Beine ausgenommen die Hüften, Tegulae und Flügelnervatur. Flügelmembran hyalin.

Körperlänge: 2,2 mm.

♂. – Unbekannt.

Verbreitung: Griechenland.

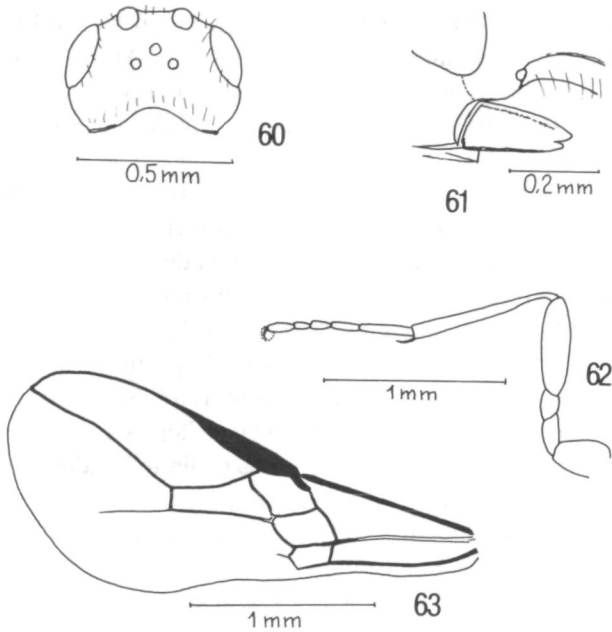


Abb. 60–63. *Opius (Phaedrotoma) mirabundus* PAPP: 60. – Kopf dorsal, 61. – Mandibel mit Umgebung in Schrägansicht, 62. – Hinterbein, 63. – Vorderflügel.

Opius (Opiostomus) ocreatus PAPP
(Abb. 64–67)

Opius (Opiognathus) ocreatus PAPP (1979) Acta zool. Ac. sci. hung. **25**: 354, ♀♂. – PAPP (1981) Fauna hung. **144**: 21, 22 (Verbreitung). – PAPP (1981) Fol. ent. hung. **34**: 128 (Verbr.).

Untersuchtes Material: Ungarn, Farkasgyepü 1966. VI. 29, Melicofagetumban fűhálózva, leg. PAPP, 1♀, Holotype im Naturwissenschaftlichen Museum in Budapest.

Taxonomische Stellung: Wegen des geschlossenen Mundes ist die Art in das Subgenus *Opiostomus* FISCHER zu stellen. Sie unterscheidet sich von dem nächststehenden *Opius clausus* FISCHER wie folgt:

r2 zweimal so lang wie *cuqul*. Propodeum runzelig: *clausus* FISCHER

$r2$ 1,5mal so lang wie *cuqul*. Propodeum mit unregelmäßigem Querkiel, im übrigen schwach runzlig bis glänzend, fast glatt: *ocreatus* PAPP, ♀ ♂
♀. – Überwiegend glatt.

Kopf: 1,9mal so breit wie lang, 1,25mal so breit wie das Mesonotum, 1,8mal so breit wie das Gesicht, 3,5mal so breit wie das *T1* hinten; Augen kaum vorstehend, 1,5mal so lang wie die Schläfen, an den Schläfen schwach gerundet verjüngt, Abstand der Toruli voneinander fast größer als von den Augen, Hinterhaupt schwach gebuchtet; Oberseite seitlich und am Hinterhaupt mit einigen längeren Haaren, Haarpunkte nicht erkennbar, einzelne Haare auch im Ocellarfeld; Ocellen vortretend, der Abstand zwischen ihnen so groß wie ein Ocellusdurchmesser, der Abstand eines äußeren Ocellus vom Augenrand so groß wie die Breite des Ocellarfeldes. Gesicht 1,2mal so breit wie hoch, schwach gewölbt, nur spärlich behaart, Haarpunkte nur sehr fein, Mittelkiel undeutlich, Augenträger parallel. Clypeus 2,5mal so breit wie hoch, schwach gewölbt, unten schwach gebogen und gerundet, durch eine gleichmäßig gebogene Naht mit dem Gesicht verbunden, mit einzelnen langen Haaren. Tentorialgruben groß, ihr Abstand voneinander dreimal so groß wie der Abstand von den Augen. Wangen kürzer als die basale Mandibelbreite. Mund muß wegen des nach unten gebogenen unteren Randes des Clypeus als geschlossen gelten, Mandibeln an ihren Basen erweitert, Maxillartaster so lang wie die Kopfhöhe. Ein Auge in Seitenansicht 1,9mal so hoch wie lang, 1,15mal so lang wie die Schläfenbreite, Schläfen fast parallelschief, die Schläfenrandfurche uneben. Fühler zweimal so lang wie der Körper, 27gliedrig; *G1* dreimal so lang wie breit, *G2* so lang wie *G1*, die folgenden Glieder nur wenig kürzer werdend, *G15* zweimal so lang wie breit, das vorletzte Glied 2,2mal so lang wie breit; die apikalen Borsten und die Haare so lang wie die Breite der Geißelglieder, in Seitenansicht 3 oder 4 Sensillen sichtbar.

Thorax: 1,25mal so lang wie hoch, 1,75mal so hoch wie der Kopf, Oberseite stark gewölbt. Mesonotum 1,2mal so breit wie lang, vor den Tegulae gleichmäßig gerundet, Notauli nur vorn entwickelt, auf der Scheibe fehlend, Rückengrübchen tropfenförmig, Praescutellarfurche schmal, seitlich nicht abgekürzt, dicht gekerbt. Postaxillae und Metanotum einfach. Propodeum stark uneben, überwiegend glänzend, mit starkem, unregelmäßigem Querkiel, eine Areola durch äußerst schwache Längskiele angedeutet. Seite des Prothorax hinten länger als oben, beide Furchen gekerbt. Sternaulus beiderseits stark verkürzt, schwach gekerbt, alle übrigen Furchen einfach. Hinterschenkel 5mal so lang wie breit.

Flügel: Stigma keilförmig, *r* entspringt aus dem basalen Drittel, *r1* halb so lang wie die Stigmabreite, eine gerade Linie mit *r2* bildend, *r2* 1,5mal so lang wie *cuqul*, *r3* nach außen geschwungen, 2,2mal so lang wie *r2*, *R* reicht an die Flügelspitze, *cuqul* doppelt geschwungen, *Cu2* distad schwach verjüngt, *nr* postfurkal, *d* 1,3mal so lang wie *nr*, *nv* um die eigene Breite postfurkal, *B* geschlossen, 2,5mal so lang wie breit, distad erweitert, *np* entspringt aus der Mitte von *B*; *nr* im Hinterflügel fehlend.

Metasoma: *T1* 1,5mal so lang wie breit, fast parallelschief, nur vorn wenig verjüngt, seitlich gerandet, Dorsalkiele vorn stark vortretend, in der hinteren

Hälfte parallel und an den Hinterrand reichend, das mediane Feld runzelig, seitlich glatt, Stigmen vortretend, von der Mitte des Seitenrandes wenig entfernt. Bohrerklappen so lang wie das *T1*.

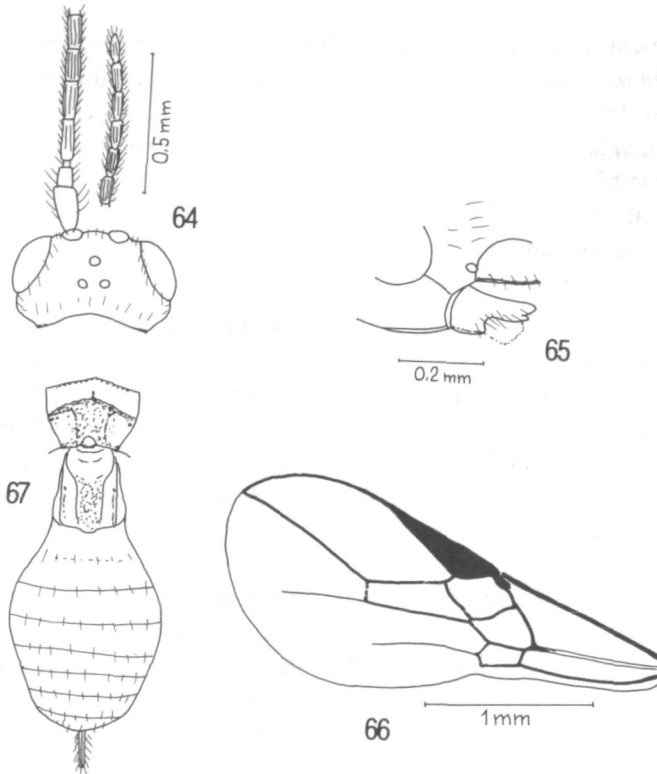


Abb. 64–67. *Opius (Opiostomus) ocreatus* PAPP: 64. – Kopf mit Basis und Spitze eines Fühlers dorsal, 65. – Mandibel mit Umgebung in Schrägansicht, 66. – Vorderflügel, 67. – Propodeum und Metasoma dorsal.

Färbung: Geschwärzt: Oberseite des Kopfes, Mandibelspitzen und der Thorax. Der Rest des Kopfes braun, ebenso die Fühlergeißeln und die Klauen sowie auch *T1*, *T4* und die folgenden. Gelb: Fühlerbasen, Clypeus, Mundwerkzeuge, alle Beine, Tegulae, Flügelnervatur, *T2+3* und die Unterseite des Metasoma. Flügelmembran hyalin.

Körperlänge: 1,8 mm.

♂. – Nach der Originalbeschreibung: Dem ♀ ähnlich. Schläfen dunkelbraun, verschwommen gelbbraun untermischt. Fühler 28gliedrig.

Verbreitung: Ungarn.

Opius (Opiothorax) pappianus nov. nom.

(Abb. 68–72)

Opius (Opiothorax) graecus PAPP (1982) Ann. Mus. Goulandris 5: 184, 189, ♀ (praeocc., nec WESMAEL 1894).

Untersuchtes Material: Greece, Prov. Attiki, Paiania, 100 m, 3 IV 1978, leg. PAPP, 1 ♀, Holotype aus dem Ungarischen Naturwissenschaftlichen Museum Budapest, No. 2845.

Taxonomische Stellung: Die Art steht in ihren taxonomischen Merkmalen dem *Opius longicornis* THOMSON am nächsten und unterscheidet sich von diesem wie folgt:

r2 1,33mal so lang wie *cuqul*. Bohrer zweidrittel so lang wie das Metasoma.
TI so lang wie hinten breit: *longicornis* THOMSON

r2 1,8mal so lang wie *cuqul*. Bohrer nur halb so lang wie das Metasoma. *TI*
 1,25mal so lang wie hinten breit: *pappianus* FISCHER NOV. NOM.

♀. – Ganz glatt.

Kopf: 1,9mal so breit wie lang, 1,3mal so breit wie das Mesonotum, 1,7mal so breit wie das Gesicht, 2,8mal so breit wie das *TI* hinten; Augen 1,5mal so lang wie die Schläfen, nicht vorstehend, an den Schläfen höchstens eine Spur schmaler als an den Augen und hier gerundet, Oberseite seitlich und am Hinterhaupt feinst behaart, Haarpunkte nicht erkennbar, Abstand der Toruli voneinander und von den Augen so groß wie ihr Durchmesser, Hinterhaupt nur schwach gebuchtet; Ocellen klein, der Abstand voneinander zweimal so groß wie ein Ocellusdurchmesser, der Abstand eines äußeren Ocellus vom Augenrand so groß wie die Breite des Ocellarfeldes. Gesicht 1,4mal so breit wie hoch, fein, hell und verhältnismäßig lang behaart, Haarpunkte nur schwer erkennbar, Mittelkiel deutlich, Augenränder parallel. Clypeus sichelförmig, 4,5mal so breit wie hoch, wenig gewölbt, vorn stark eingezogen, durch eine gleichmäßig gebogene Sutura gegen das Gesicht abgegrenzt, mit einer Querreihe längerer Haare. Tentorialgruben voneinander dreimal so weit entfernt wie von den Augen. Wangen kürzer als die basale Mandibelbreite. Subokularnaht deutlich. Mund weit offen, Mandibeln an ihren Basen stark erweitert, Maxillartaster so lang wie die Kopfhöhe. Auge in Seitenansicht 1,66mal so hoch wie lang, 1,2mal so lang wie die Schläfenbreite, Schläfen parallelseitig, nur mit ganz feinen und spärlichen Haaren. Fühler 1,2mal so lang wie der Körper, 21gliedrig; die Glieder von *G11* angefangen fast breiter als die vorhergehenden; alle Geißelglieder langgestreckt, *G1* 4mal so lang wie breit, *G2* fast eine Spur länger als *G1*, *G3* bis *G6* so lang wie *G1*, *G10* und das vorletzte Glied zweimal so lang wie breit; die Haare kürzer als die Breite der Geißelglieder, in Seitenansicht drei Sensillen sichtbar.

Thorax: 1,33mal so lang wie hoch, 1,5mal so hoch wie der Kopf, Oberseite gewölbt. Mesonotum so breit wie lang, vor den Tegulae oval, nur an den Vorderecken fein haarpunktiert runzelig, Notauli nur vorn entwickelt, auf der Scheibe erloschen, ihr gedachter Verlauf durch je eine Reihe feiner Haare angedeutet, Rückengrübchen fehlt, Seiten überall fein gerandet. Praescutellarfurche schmal und dicht gekerbt. Seite des Pronotums oben wenig kürzer als hinten. Sternaulus

nur angedeutet, ebenso wie alle übrigen Furchen der Thoraxseite einfach. Hinter-
schenkel 5mal so lang wie breit.

Flügel: Stigma keilförmig, *r* entspringt aus dem basalen Viertel, *r1* etwas
kürzer als die Stigmabreite, ohne Winkel in *r2* übergehend, *r2* 1,8mal so lang wie
cuq1, *r3* fast gerade, 1,75mal so lang wie *r2*, *R* reicht an die Flügelspitze, *nr*
postfurkal, *cuq1* schwach doppelt geschwungen, zweimal so lang wie *cuq2*, *Cu2*

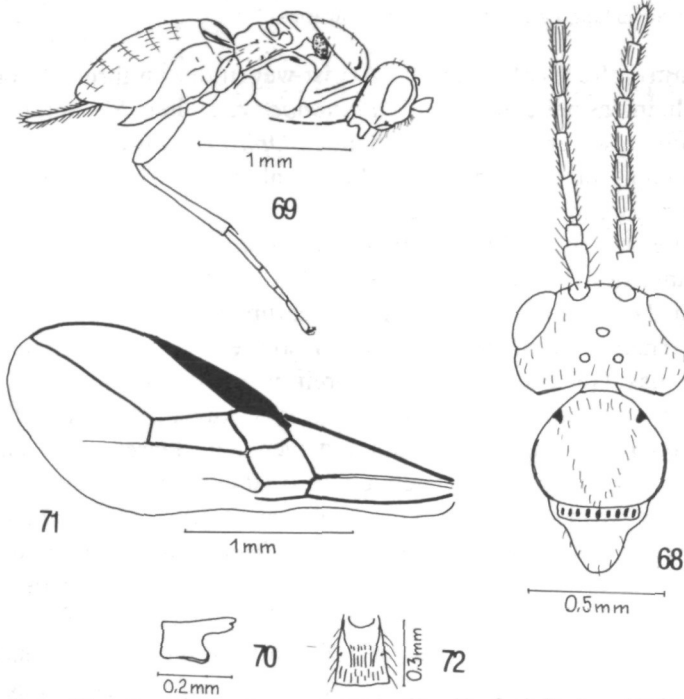


Abb. 68–72. *Opius (Opiothorax) pappianus* nov. nom.: 68. – Kopf mit Basis und Spitze eines Fühlers, Mesonotum und Scutellum dorsal, 69. – Körper lateral, 70. – Mandibel, 71. – Vorderflügel, 72. – erstes Metasomaltergit.

distad nur wenig verjüngt, *d* 1,25mal so lang wie *nr*, *nv* schwach postfurkal, *B*
dreimal so lang wie breit, außen unten offen, *d* geht im Bogen in *np* über; *nr* im
Hinterflügel fehlend.

Metasoma: *T1* 1,25mal so lang wie hinten breit, nach vorn geradlinig
verjüngt, hinten 1,5mal so breit wie vorn, schwach längsgestreift, Dorsalkiele nach
hinten konvergierend und gehen in die Skulptur über, Stigmen auf schwachen
Höckern hinter der Mitte der Seitenränder sitzend. Bohrerklappen so lang wie das
halbe Metasoma, Hypopygium endet weit vor der Metasomaspitze.

Färbung: Schwarz: Kopf mit Fühlern und Mandibelspitzen, Thorax und *T1*.
Gelb: Scapus, Anellus, Clypeus, Mundwerkzeuge, alle Beine, Tegulae und die
Flügelnervatur. Metasoma dunkelbraun. Flügelmembran hyalin.

• Körperlänge: 2,1 mm.

♂. – Unbekannt.

• Verbreitung: Griechenland.

Opius (Odontopoea) rhodopicola ZAYKOV & FISCHER, n. sp.
(Abb. 73–80)

Die Art wurde zuerst von Dr. ANGEL ZAYKOV, Plovdiv, als neu erkannt und begründet. Deshalb ist sein Name unter den Autoren des neuen Taxons anzuzeigen.

Untersuchtes Material: Bulgarien: 15. 4. 1977, Rhodopi, Mendenbra, leg. A. ZAYKOV, 1♂, Holotype, in der Sammlung ZAYKOV in Plovdiv, Bulgarien.

Taxonomische Stellung: Die Art ist wegen der an ihren Basen erweiterten Mandibeln in das neue Subgenus *Odontopoea* zu stellen. Sie unterscheidet sich von dem taxonomisch am nächsten stehenden *Opius epulatus* PAPP u. a. durch das in der Bestimmungstabelle angegebene Merkmal: *r2* nur 1,6mal so lang wie *cuq1* (bei *epulatus r2* zweimal so lang wie *cuq1*).

Namenserklärung: Der Artname *rhodopicola* zeigt an, daß es sich um einen Bewohner des Rhodopi-Gebirges handelt.

♂. – Nur das Propodeum runzelig. Behaarungen unauffällig.

Kopf: 1,8mal so breit wie lang, 1,15mal so breit wie das Mesonotum, 1,7mal so breit wie das Gesicht, 2,25mal so breit wie das *TI* hinten; Augen nicht vorstehend, an den Schläfen so breit wie an den Augen, Augen so lang wie die Schläfen, seitlich und am Hinterhaupt mit wenigen Haaren, Haarpunkte nicht erkennbar, Hinterhaupt nur wenig gebuchtet, Abstand der Toruli voneinander und von den Augen so groß wie ihr Durchmesser; Ocellen wenig vortretend, der Abstand zwischen ihnen wenig größer als ein Ocellusdurchmesser, der Abstand eines äußeren Ocellus vom Augenrand wenig größer als die Breite des Ocellarfeldes. Gesicht 1,6mal so breit wie hoch, unscheinbar behaart, Haarpunkte schwach erkennbar, Mittelkiel deutlich, Augenränder fast parallel. Clypeus sichelförmig, aufgebogen, 6mal so breit wie hoch, durch eine tiefe, gleichmäßig gebogene Furche gegen das Gesicht begrenzt, mit deutlich eingestochenen, borstentragenden Punkten. Tentorialgruben voneinander dreimal so weit entfernt wie von den Augen. Mund weit offen, Mandibeln an den Basen deutlich erweitert, Maxillartaster so lang wie die Kopfhöhe. Wangen kürzer als die basale Mandibelbreite. Auge in Seitenansicht 1,75mal so hoch wie lang, so lang wie die Schläfenbreite. Fühler 1,15mal so lang wie der Körper, 33gliedrig; *G1* 2,3mal so lang wie breit, die folgenden wenig kürzer werdend, *G15* 1,5mal so lang wie breit, die Glieder des apikalen Viertels höchstens eine Spur länger als breit; die meisten Haare kürzer als die Breite der Geißelglieder, in Seitenansicht 3 bis 4 Sensillen sichtbar.

Thorax: 1,33mal so lang wie hoch, 1,8mal so hoch wie der Kopf, Oberseite gewölbt. Mesonotum 1,2mal so breit wie lang, vor den Tegulae gleichmäßig gerundet, Vorderecken schwach runzelig punktiert, Notauli vorn tief eingedrückt, auf der Scheibe fehlend, Rückengrübchen wenig verlängert, Seiten nur an den Tegulae gerandet. Praescutellarfurche unscheinbar gekerbt. Scutellum ganz hinten haarpunktiert. Propodeum schwach runzelig. Furchen der Seite des Pronotums einfach. Sternaulus fehlt, hintere Randfurche des Mesopleurums schwach gekerbt. Metapleurum in beiden Furchen schwach gekerbt, hinten wenig runzelig, auf der

Scheibe glatt, mit längeren Haaren, Haarpunkte nicht erkennbar. Hinterschenkel 3,2mal so lang wie breit.

Flügel: Stigma mäßig breit, keilförmig, *r* entspringt aus dem basalen Drittel, *r1* eindrittel so lang wie die Stigmbreite, *r2* 1,6mal so lang wie *cuqu1*, *r3* gerade, 1,7mal so lang wie *r2*, *R* reicht an die Flügelspitze, *cuqu1* 1,7mal so lang wie *cuqu2*,

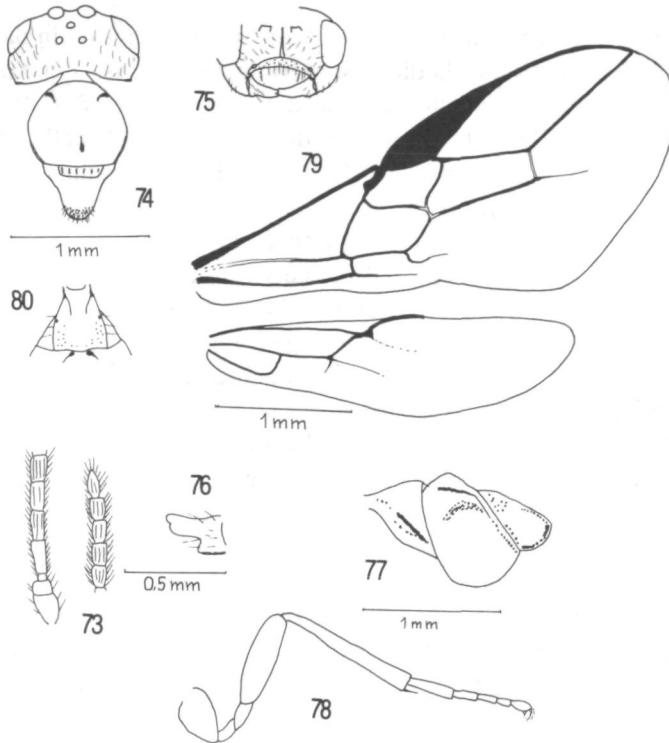


Abb. 73–80. *Opius (Odontopoea) rhodopicola* ZAYKOV & FISCHER n. sp.: 73. – Basis und Spitze eines Fühlers, 74. – Kopf, Mesonotum und Scutellum dorsal, 75. – Kopf schwach ventral, 76. – Mandibel, 77. – Seite des Pronotums, Meso- und Metapleurum, 78. – Hinterbein, 79. – Vorder- und Hinterflügel, 80. – erstes Metasomaltergit.

nr postfurkal, *Cu2* distad geradlinig verjüngt, *d* 1,33mal so lang wie *nr*, *nv* postfurkal, *B* offen, 2,5mal so lang wie breit, *d* geht im Bogen in *np* über; *nr* im Hinterflügel ziemlich deutlich ausgebildet.

Metasoma: *T1* 1,25mal so lang wie hinten breit, hinten fast parallelsichtig, vorn merklich verjüngt, nur schwach gewölbt, glatt, Dorsalkiele nur vorn entwickelt, die in der Mitte der Seitenränder sitzenden Stigmen deutlich.

Färbung: Schwarz: Kopf mit Fühler, Thorax, Metasoma, alle Hüften und Trochanteren. Gelb bis braun: Mandibeln, Beine, Tegulae und die Flügelnervatur. Taster geschwärzt. Die apikalen Teile der Beine dunkler. Flügelmembran hyalin.

Körperlänge: 3,25 mm.

♀. – Unbekannt.

Opius (Nosopoea) sigmodus PAPP
(Abb. 81–86)

Opius sigmodus PAPP (1980) Fauna hung. **144**: 43, 46. *Opius (Nosopoea) sigmodus* PAPP (1981) The Fauna of Hortobagy National Park 1981: 270, ♀.

Untersuchtes Material: Hungaria, Ujszentmargita védett erdő, Peucedano-Galattelum, fűhálózva 11 – 14h közt, 1976. VI. 15 Leg. PAPP J., Hym. Typ. No. 2455 Mus. Budapest, 1♀, Holotype.

Taxonomische Stellung: Die Art ist am zweckmäßigsten in das Subgenus *Nosopoea* FOERSTER zu stellen, da die Erweiterung an der Basis der Mandibel nur unbedeutend erscheint. Demnach steht sie dem *Opius cingulatus* WESMAEL am nächsten und unterscheidet sich von diesem durch die in der Tabelle angegebenen Merkmale (*TI* so lang wie hinten breit, Kopf an den Schläfen nur wenig verjüngt, r_2 1,7mal so lang wie *cuqul*).

♀. – Mit Ausnahme von Propodeum und *TI* glatt.

Kopf: Zweimal so breit wie lang, 1,75mal so breit wie das Gesicht, 1,2mal so breit wie das Mesonotum, 2,5mal so breit wie das *TI* hinten; Augen 1,5mal so lang wie die Schläfen, an den Augen nur ganz wenig breiter als an den Schläfen, letztere nur schwach gerundet. Abstand der Toruli voneinander und von den Augen so groß wie ihr Durchmesser, der Abstand eines äußeren Ocellus vom Augenrand so groß wie die Breite des Ocellarfeldes. Hinterhaupt nur schwach gebuchtet. Gesicht 1,5mal so breit wie hoch, Mittelkiel oben deutlich, unten verschwommen, mäßig deutlich haarpunktiert, Augentränder parallel. Clypeus 4mal so breit wie hoch, gewölbt, durch eine gleichmäßig gebogene Furche vom Gesicht getrennt, Unter- rand gleichmäßig gebogen zurückgezogen, mit deutlichen Haarpunkten nahe dem unteren Rand. Tentorialgruben voneinander dreimal so weit entfernt wie von den Augen. Wangen kürzer als die basale Mandibelbreite. Mund offen, Mandibeln an ihren Basen fast nicht erweitert, Maxillartaster so lang wie die Kopfhöhe. Auge in Seitenansicht 1,7mal so hoch wie lang, 1,25mal so lang wie die Schläfe. Fühler 1,7mal so lang wie der Körper, 39gliedrig; *G1* und *G2* 2,2mal so lang wie breit, die folgenden nur wenig kürzer werdend, ein mittleres Glied 1,6mal, das vorletzte 1,7mal so lang wie breit, die apikalen Glieder nur ganz wenig schmaler; die längsten Haare so lang wie die Breite der Geißelglieder, in Seitenansicht 4 oder 5 Sensillen sichtbar.

Thorax: 1,25mal so lang wie hoch, fast zweimal so hoch wie der Kopf, Oberseite gewölbt. Mesonotum 1,2mal so breit wie lang, an den Seitenlappen schwach gerundet, Notauli vorn tief, auf der Scheibe erloschen, ihr gedachter Verlauf durch je eine Reihe feiner Haare angedeutet, Seiten überall gerandet, die Randfurchen gehen vorn in die Notauli über, Absturz haarpunktiert. Praescutularfurchen dicht gekerbt. Propodeum dicht körnig runzelig, matt. Vordere Furche der Seite des Prothorax etwas runzelig, Sternaulus flach eingedrückt, dieser sowie alle anderen Furchen einfach. Hinterschenkel 5mal so lang wie breit.

Flügel: Stigma keilförmig, *r* entspringt aus dem basalen Drittel, *r1* kürzer als die Stigmabreite, im Bogen in *r2* übergehend, *r2* 1,7mal so lang wie *cuqul*, *r3* nach außen geschwungen, zweimal so lang wie *r2*, *R* reicht an die Flügelspitze, *cuqul*

S-förmig geschwungen und zweimal so lang wie *cuqu2*, *nr* postfurkal, *Cu2* distad nur eine Spur verjüngt, *d* 1,3mal so lang wie *nr*, *nv* um die halbe eigene Länge postfurkal, *B* unvollkommen geschlossen, *np* entspringt unter der Mitte von *B*; *nr* im Hinterflügel fehlend.

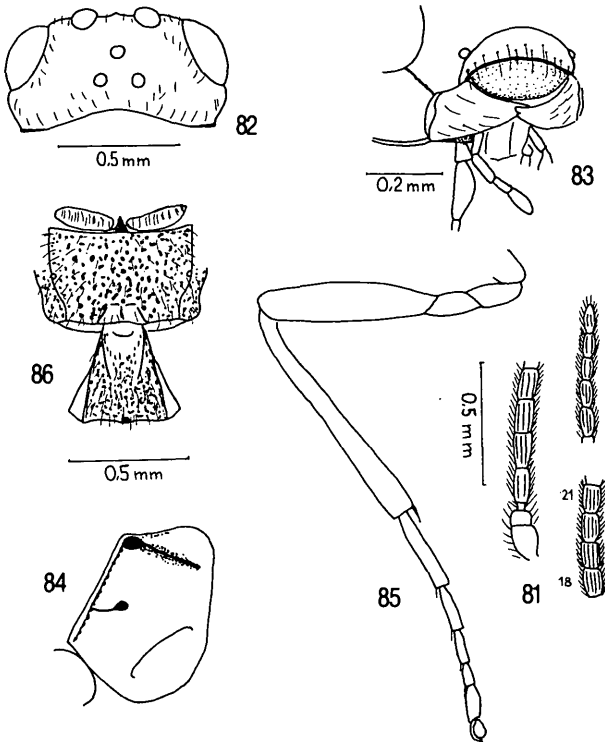


Abb. 81–86. *Opius (Nosopoea) sigmodus* PAPP: 81. – Basis, Mitte und Spitze eines Fühlers, 82. – Kopf dorsal, 83. – Mundregion in Schrägansicht, 84. – Mesopleurum, 85. – Hinterbein, 86. – Propodeum und erstes Metasomaltergit dorsal.

Metasoma: *T1* so lang wie hinten breit, nach vorn geradlinig verjüngt, körnig runzelig, matt, Dorsalkiele verschwinden in der Skulptur. Bohrerklappen nicht vorstehend.

Färbung: Schwarz. Gelb sind: Scapus, Pedicellus zum Teil, Anellus, Clypeus, Mundwerkzeuge, alle Beine, Tegulae, Flügelnervatur und das Metasoma hinter dem *T1*, ausgenommen die geschwärzten Endränder von *T3* und den folgenden. Flügelmembran hyalin.

Körperlänge: 2,4 mm.

♂. – Unbekannt.

Verbreitung: Ungarn.

Opius (Agnopius) zomborii PAPP
(Abb. 87–90)

Opius (Pendopius) zomborii PAPP (1982) Acta zool. Ac. sci. hung. **28**: 108, 122, ♂ (♀=Irrtum).

Untersuchtes Material: Korea, Prov. Kangwon, Kunggang-san, 12. X. 1978, leg. Dr. A. VOJNITS et L. ZOMBORI, No. 488, 1♂, Holotype, im Naturwissenschaftlichen Museum Budapest.

Taxonomische Stellung: Die Art ist in das Subgenus *Agnopius* FISCHER einzuordnen. Die Zuordnung zum Subgenus *Pendopius* FISCHER erfolgte irrtümlich, da das Rückengrübchen auf dem Mesonotum (vielleicht infolge einer präparationsbedingten Verformung des oberen Teiles) übersehen wurde. Auch handelt es sich bei dem typischen Exemplar nicht um ein ♀, sondern um ein ♂. Die Parameren sind deutlich zu erkennen, und auch die für die ♂♂ der Ichneumonoidea kennzeichnende lange Falte auf der Unterseite des Metasoma ist deutlich sichtbar. Die Art unterscheidet sich von dem nächststehenden und äußerst ähnlichen *Opius nowakowskii* FISCHER wie folgt:

T1 ganz glatt: *nowakowskii* FISCHER

T1 ganz runzelig: *zomborii* PAPP

♂. – Ausgenommen *T1* ohne Skulptur, Behaarungen unscheinbar.

Kopf: 1,95mal so breit wie lang, 1,35mal so breit wie das Mesonotum, 1,8mal so breit wie das Gesicht, 3,2mal so breit wie das *T1* hinten; Augen vorstehend, 1,5mal so lang wie die Schläfen, an den Schläfen wenig schmaler als an den Augen, Schläfen gerundet, Abstand der Toruli voneinander und von den Augen so groß wie ihr Durchmesser, Hinterhaupt gebuchtet; Ocellen etwas vortretend, der Abstand zwischen ihnen so groß wie ein Ocellusdurchmesser, der Abstand eines äußeren Ocellus vom Augenrand so groß wie die Breite des Ocellarfeldes. Gesicht 1,25mal so breit wie hoch, Haarpunkte nicht erkennbar, Mittelkiel schwach entwickelt, Augenränder parallel. Clypeus 2,3mal so breit wie hoch, durch eine ovale Naht mit dem Gesicht verbunden, der Quere nach gewölbt, unterer Rand von vorn gesehen gerade, Haarpunkte nicht erkennbar. Tentorialgruben voneinander 1,6mal so weit entfernt wie von den Augen. Mund offen, Mandibeln gegen die Basen allmählich verbreitert, aber ohne Basalzahn. Wange wenig länger als die basale Mandibelbreite. Augen in Seitenansicht 2,2mal so hoch wie lang, so lang wie die Schläfenbreite. Fühler 1,66mal so lang wie der Körper, 26gliedrig; *G1* 4,25mal, *G2* 4mal, *G10* 3,5mal, das vorletzte Glied dreimal so lang wie breit; die Haare so lang wie die Breite der Geißelglieder, in Seitenansicht zwei Sensillen sichtbar.

Thorax: 1,5mal so lang wie hoch, 1,2mal so hoch wie der Kopf, Oberseite ziemlich flach; Mesonotum 1,15mal so breit wie lang, vor den Tegulae gleichmäßig gerundet, Notauli nur vorn schwach entwickelt und einfach, auf der Scheibe erloschen, ihr gedachter Verlauf durch je eine Reihe feiner Haare angedeutet, Rückengrübchen klein, punktförmig, Seiten fein gerandet, die Randfurchen entfernen sich vorn vom Rand und gehen in die Notauli über. Praescutellarfurche gekerbt. Propodeum uneben, glänzend, stellenweise unscheinbar runzelig. Seite des Pronotums hinten etwas länger als oben, die Mittelfurche nur vorn wenig

gekerbt. Sternaulus eingedrückt, beiderseits verkürzt, wie alle übrigen Furchen der Thoraxseiten einfach. Hinterschenkel 5mal so lang wie breit.

Flügel: Stigma keilförmig, r entspringt aus dem basalen Viertel, $r1$ wenig kürzer als die Stigmbreite, $r2$ 1,8mal so lang wie $cuqu1$, $r3$ nach außen geschwungen, 2,5mal so lang wie $r2$, R reicht an die Flügelspitze, $cuqu1$ zweimal so lang wie

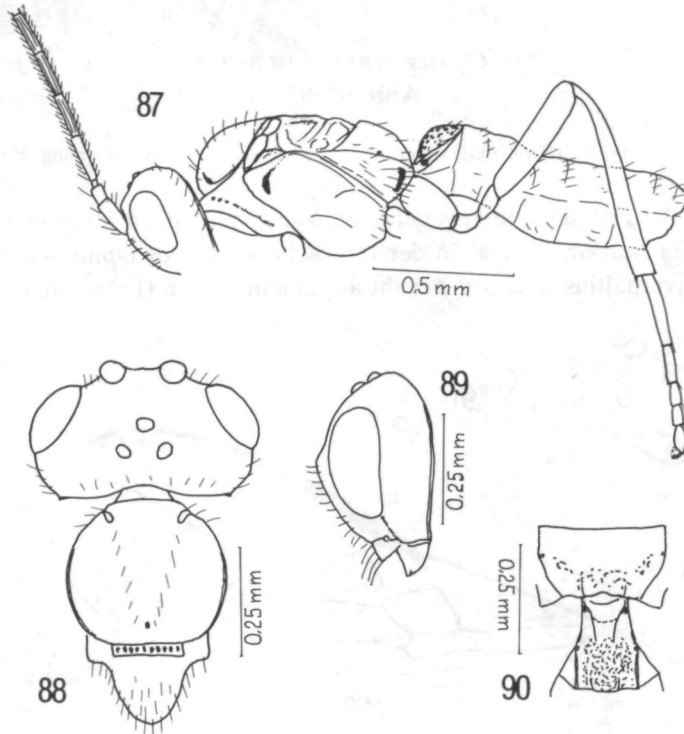


Abb. 87–90. *Opius (Agnopius) zomborii* PAPP: 87. – Körper, ausgenommen Flügel, lateral, 88. – Kopf, Mesonotum und Scutellum dorsal, 89. – Kopf lateral, 90. – Propodeum und erstes Metasomaltergit dorsal.

$cuqu2$, nr antefurkal, $Cu2$ distad etwas verjüngt, d 1,15mal so lang wie nr , nv postfurkal, B geschlossen, dreimal so lang wie breit, np entspringt aus der Mitte von B ; nr im Hinterflügel fehlend.

Metasoma: $T1$ 1,25mal so lang wie hinten breit, nach vorn schwach und geradlinig verjüngt, Dorsalkiele nur vorn entwickelt, schwach gewölbt, runzelig, nur der vordere Raum glatt, Stigmen in der Mitte der Seitenränder.

Färbung: Schwarz. Gelb: Scapus, Pedicellus, Anellus, Clypeus, Wangen, alle Beine, Tegulae und die Flügelnervatur. Flügelmembran hyalin.

Körperlänge: 1,9 mm.

♀. – Unbekannt.

Neue Synonymien

Opius piceus THOMSON

Neues Synonym: *Opius (Pendopius) cisromensis* PAPP (1982) Acta zool. Ac. sci. hung. **28**: 111.

Die Art wurde beim Subgenus *Pendopius* FISCHER unrichtig eingeordnet. Tatsächlich muß bei dieser Form der Mund als „geschlossen“ gelten.

Opius staryi FISCHER

(Abb. 91–95)

Neues Synonym: *Opius (Allophlebus) sitagrus* PAPP (1982) Acta zool. Ac. sci. hung. **28**: 117, ♀.

Die als Artunterschiede angegebenen Merkmale liegen innerhalb der Variationsbreite der Merkmale. Das in der Urbeschreibung des *Opius sitagrus* angegebene Längenverhältnis $r2:cuqu1$ beruht auf einem Irrtum (Flügel an der zentralen

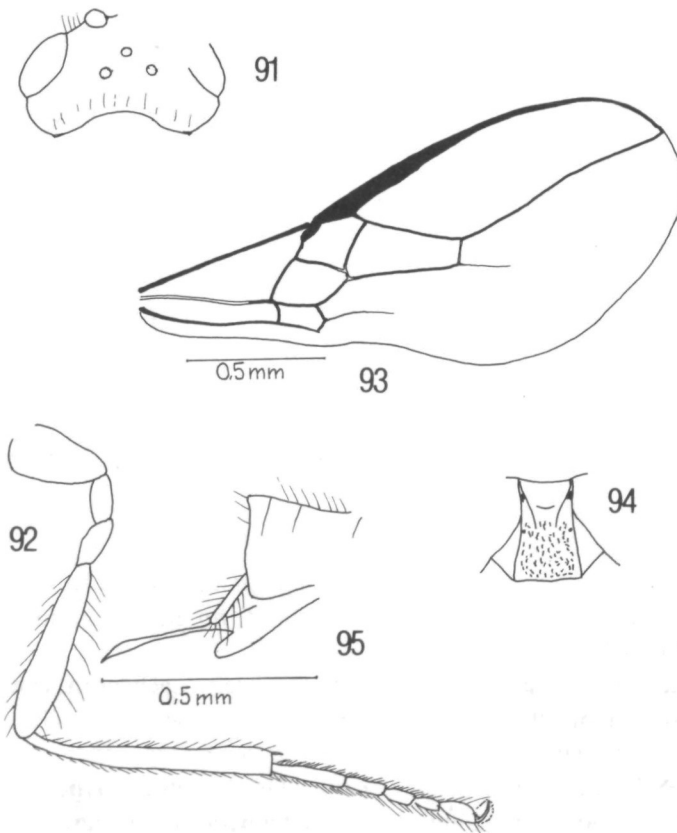


Abb. 91–95. *Opius (Allophlebus) staryi* FISCHER: 91. – Kopf dorsal, 92. – Hinterbein, 93. – Vorderflügel, 94. – erstes Metasomaltergit, 95. – Metasomaspitze lateral.

Kreuzung an der Type etwas eingefaltet). Tatsächlich ist r_2 etwa 1,8mal so lang wie *cuqul*. Im übrigen sind auch bei *sitagrus* die Bohrerklappen etwas kürzer als der hintere Basitarsus.

Genus *Diachasma* FOERSTER

Diachasma compressigaster FISCHER, nov. comb. & nov. nom.

(Abb. 96–98)

Alysopius compressiventris TOBIAS (1976) Trud. zool. Inst. Ak. nauk SSSR 64: 77, ♀ (nec *Opius compressiventris* FISCHER 1964). – *Alysopius compressiventre*, PAPP (1981) Fauna hung. 144: 160.

Die Art ist mit Rücksicht auf den Mangel gravierender Unterschiede in das Genus *Diachasma* FOERSTER einzuordnen. Sie steht dem *Diachasma compressiventre* (FISCHER) sehr nahe. Die Bestimmungstabelle (FISCHER 1972) ist wie folgt zu erweitern:

10 *TI* wenigstens 1,5mal so lang wie hinten breit. Augen wenigstens etwas vorstehend und wenigstens um ein Drittel länger als die Schläfenbreite. Metasoma seitlich stark zusammengedrückt . . . 10 a
 10' *TI* so lang wie hinten breit. Augen nicht vorstehend, Kopf an den Schläfen so breit wie an den Augen, Augen so lang wie die Schläfen. Metasoma nicht auffallend zusammengedrückt . . . 11
 10 a Thorax 1,66mal so lang wie hoch, Mesonotum merklich länger als breit. Notauli auf der Scheibe erloschen. Seite des Pronotums ganz glatt, nur die Furchen runzelig. Sternaulus nur ganz vorn ausgebildet. *TI* 2,2mal so lang wie hinten breit. *R* reicht nahe an die Flügelspitze:

compressiventre (FISCHER)

10 a' Thorax 1,5mal so lang wie hoch. Mesonotum nicht länger als breit. Notauli vollständig, gerade, gekerbt, reichen an die Dorsalgrube. Seite des Pronotums unten ganz runzelig. Sternaulus reicht vom Vorderrand bis über die Mitte des Mesopleurums. *TI* 1,5mal so lang wie hinten breit. *R* endet vor der Flügelspitze:

compressigaster FISCHER, nov. nom.

Untersuchtes Material: Krasnodarskiy Kray, Sotshi, Lazarevskoye Wald, 9 V 1975, V. TOBIAS leg., 1 ♀, Paratype.

♀. – Körperteile, sofern nicht anders angegeben, glatt.

Kopf: 2,1mal so breit wie lang, 1,3mal so breit wie das Mesonotum, 1,75mal so breit wie das Gesicht, 2,8mal so breit wie das *TI* hinten; Augen wenig vortretend, 1,3mal so lang wie die Schläfen, an den Schläfen gerundet und hier nur wenig schmaler als an den Augen, Abstand der Toruli voneinander kleiner als der von den Augen, Hinterhaupt schwach gebuchtet; Ocellen wenig vortretend, der Abstand zwischen ihnen größer als ein Ocellusdurchmesser, der Abstand eines äußeren Ocellus vom Augenrand kaum größer als die Breite des Ocellärfeldes. Gesicht 1,3mal so breit wie hoch, unscheinbar, hell behaart, Mittelkiel schwach entwickelt, Augenränder parallel. Tentorialgruben voneinander zweimal so weit entfernt wie von den Augen. Clypeus 2,5mal so breit wie hoch, unten etwas aufgebogen und gerundet, durch eine gleichmäßig gebogene Naht gegen das Gesicht begrenzt. Wangen kürzer als die basale Mandibelbreite, Subokularnaht deutlich. Mund offen, Mandibeln an ihren Basen nicht erweitert, Maxillartaster fast so lang wie die Kopfhöhe. Ein Auge in Seitenansicht zweimal so hoch wie lang, 1,8mal so lang wie die Schläfen, letztere paralleseitig. Fühler kürzer als der

Körper, 32gliedrig; $G1$ 2,5mal, $G2$ zweimal so lang wie breit, die folgenden Glieder kürzer werdend, von $G7$ angefangen so lang wie breit, die Glieder des apikalen Drittels sogar fast breiter als lang, diese deutlich voneinander getrennt und fast perlschnurartig aneinandergereiht; nur die längsten Haare so lang wie die Breite der Geißelglieder, in Seitenansicht 7–8 Sensillen sichtbar.

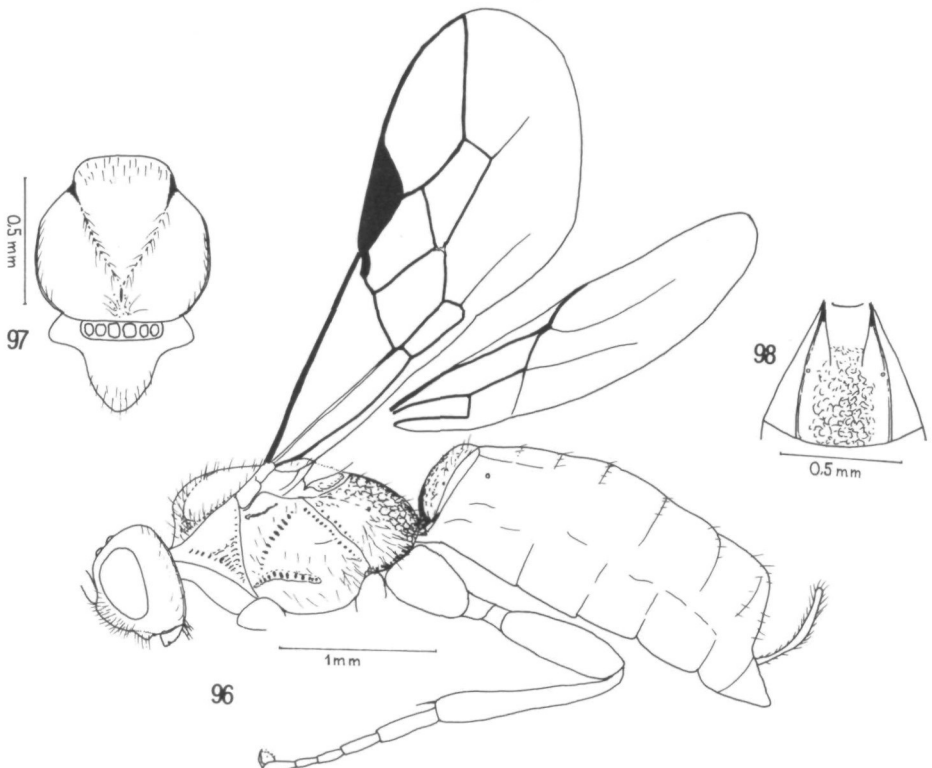


Abb. 96–98. *Diachasma compressigaster* FISCHER nov. nom.: 96. – Körper lateral, 97. – Mesonotum und Scutellum dorsal, 98. – erstes Metasomaltergit dorsal.

Thorax: 1,5mal so lang wie hoch, 1,3mal so hoch wie der Kopf, Oberseite ziemlich flach, mit der Unterseite parallel. Mesonotum 1,1mal so breit wie lang, an den Seitenlappen gerundet, vorn gerade, Rückengrübchen kurz strichförmig verlängert, Notauli deutlich eingeschnitten, fein gekerbt, vollständig, gerade, mit langen Haaren, an ihren Vorderenden je ein kleines Runzelfeld, Seiten überall gerandet, deutlich gekerbt, auf der Scheibe eine Anzahl von deutlichen, haartragenden Punkten. Praescutellarfurche mit einigen Längsleistchen. Seitenfelder des Metanotums gekerbt. Propodeum dicht wurmartig bis wabenartig runzelig. Seite des Pronotums oben so lang wie unten, oben glatt, unten runzelig, beide Furchen gekerbt. Subalarfeld des Mesopleurums schwach, Praecoxalfeld stark behaart, Sternaulus verworren gekerbt, reicht an den Vorderrand, nicht aber an die Mittelhälfte, Epicnemialfurche, hintere Randfurche und Praesternalfurche des

Mesothorax schmal und fein gekerbt. Metapleurum überwiegend glatt, hinten und vorn runzelig, die Furchen schwach gekerbt. Beine gedrungen, Hinterschenkel dreimal so lang wie breit, Klauen aller Beine mit Basalzahn.

Flügel: Stigma breit, dreieckig, *r* entspringt hinter der Mitte, *r1* halb so lang wie die Stigmabreite, im Bogen in *r2* übergehend, *r2* so lang wie *cuqu1*, *r3* gerade, zweimal so lang wie *r2*, *R* endet vor der Flügelspitze, *cuqu1* 1,9mal so lang wie *cuqu2*, *Cu2* distad nur wenig verjüngt, Aderabschnitte um *Cu2* fast ganz gerade, *nr* postfurkal, *d* 1,3mal so lang wie *nr*, *nv* postfurkal, *B* geschlossen, 3,5mal so lang wie breit, parallelsseitig, *np* entspringt aus der Mitte; *nv* im Hinterflügel deutlich, lang, sklerotisiert, *cu* reicht weit über *b* hinaus fast an den Flügelrand.

Metasoma: Länger als Kopf und Thorax zusammen, seitlich stark zusammengedrückt, also viel schmaler als der Thorax, von *T4* an oben gefaltet, alle Sternite bilden unten eine Falte. Stigmen von *T2* haben eine ventrale Lage. *T1* 1,5mal so lang wie hinten breit, hinten parallelsseitig, vorn nur wenig verjüngt, dicht runzelig, Dorsalkiele nur vorn entwickelt und nach hinten konvergierend. Bohrer nicht viel länger als *T1*, nach aufwärts gekrümmt.

Färbung: Schwarz: Kopf mit Mandibelspitzen, Thorax und die Oberseite des Metasoma. Braun: Fühler, Tegulae, Flügelnervatur, alle Beine und das Metasoma seitlich und ventral. Basen der Mittel- und Hinterhüften sowie die Klauenglieder schwarz. Flügelmembran gebräunt.

Körperlänge: 4,5 mm.

♂. – Unbekannt.

Verbreitung: Moldavisches SSR, Krasnodarskiy Krai.

Neue Genus-Synonymie: *Diachasma* FOERSTER (1862) Verh. naturh. Ver. preuß. Rheinl. 19: 259. – *Atoreuteus* FOERSTER (1862) ibidem: 241. – *Bathystomus* FOERSTER (1862) ibidem: 235. – *Alysopius* TOBIAS (1976) Trud. zool. Inst. Ak. nauk SSSR 64: 76 (syn. nov.).

Genus *Biosteres* FOERSTER

Biosteres (*Chilotrichia*) *paeoniae* (TOBIAS), nov. comb.

(Abb. 99–104)

Opius (*Biosteres*) *paeoniae* TOBIAS (1980) Ent. Obshtsh. 59 (4): 895, 901, ♀♂.

Untersuchtes Material: Wladiwostok, Botanischer Garten, 10–20. VI. 1978, geschlüpft 21. XII. 1978, 1♀, Paratype.

Wirt: *Macrotrypeta ortalidina* PORTSCH. (Diptera, Tephritidae).

Taxonomische Stellung: Wegen der gekerbten Praecoxalfurche ist die Art in das Subgenus *Chilotrichia* FOERSTER zu stellen. Sie steht dem *Biosteres myolejae* (TOBIAS) und dem *B. alternatae* (TOBIAS) am nächsten und unterscheidet sich von diesen Formen wie folgt:

Bohrer des ♀ so lang wie das Metasoma, Oberseite des Kopfes und Scheibe des Mesonotums dicht und tief punktiert: *myolejae* (TOBIAS), *alternatae* (TOBIAS)

Bohrer des ♀ so lang wie der Körper. Oberseite des Kopfes und Scheibe des Mesonotums nicht tief punktiert: *paeoniae* (TOBIAS)

Nach der Bestimmungstabelle (FISCHER 1972) könnte die Art noch mit einem anderen Formenkreis in Zusammenhang gebracht werden, von dem sie wie folgt zu unterscheiden ist:

Adern um *Cu2* und *r3* ganz gerade. *T1* mit weit voneinander entfernten, parallelen Dorsalkielen: *paeoniae* (TOBIAS)

Die meisten Adern um *Cu2* und *r3* geschwungen, wenn auch nur wenig. Dorsalkiele des *T1* nach hinten konvergierend:

xanthippe (FISCHER), *brevipalpis* (THOMSON),
rusticus (HALIDAY), *punctiscuta* (THOMSON)

♀. – Körperteile, sofern nicht anders angegeben, glatt.

Kopf: 2,2mal so breit wie lang, 1,2mal so breit wie das Mesonotum, 1,6mal so breit wie das Gesicht, 1,7mal so breit wie das *T1* hinten; Augen kaum vorstehend, 1,2mal so lang wie die Schläfen, Toruli einander stark genähert, ihr Abstand von den Augen viel größer als der Abstand voneinander, Hinterhaupt nur schwach gebuchtet; Oberseite und Hinterhaupt mit Ausnahme des Ocellarfeldes und dessen Umgebung fein, dicht, kurz und hell behaart, Haarpunkte nicht erkennbar; Ocellen klein, wenig vortretend, der Abstand zwischen ihnen größer als ein Ocellusdurchmesser, der Abstand eines äußeren Ocellus vom Augenrand 1,2mal so groß wie die Breite des Ocellarfeldes. Gesicht 1,15mal so breit wie hoch, ungleichmäßig gewölbt, Mittelkiel fehlt fast, dicht und deutlich punktiert und behaart, Augenränder nach unten divergierend. Clypeus zweimal so breit wie hoch, unten gerundet, nur durch einen sehr undeutlichen, halbkreisförmigen Eindruck gegen das Gesicht abgegrenzt, lang und schwach haarpunktiert. Tentorialgruben klein, voneinander so weit entfernt wie von den Augen. Wangen länger als die basale Mandibelbreite. Subokularnaht fehlt. Mund geschlossen, Mandibeln an ihren Basen nicht erweitert, Maxillartaster so lang wie die Kopfhöhe. Ein Auge in Seitenansicht 1,8mal so hoch wie lang, so lang wie die Schläfenbreite, Schläfen besonders unten fein und dicht behaart, die Haarpunkte nicht erkennbar. Fühler etwas länger als der Körper, 48gliedrig; *G1* 2,5mal, ein mittleres Glied 1,2mal, das vorletzte 1,5mal so lang wie breit; Haare kürzer als die Breite der Geißelglieder, in Seitenansicht 5 Sensillen sichtbar.

Thorax: 1,33mal so lang wie hoch, 1,5mal so hoch wie der Kopf, Oberseite gewölbt. Mesonotum 1,2mal so breit wie lang, trapezförmig, Notauli sehr tief, gerade und einfach, vereinigen sich an der tiefen Dorsalgrube, Mittellappen daher stark heraustretend, letzterer vorn mit zwei schwachen Eindrücken, alle drei Lappen überwiegend dicht und fein haarpunktiert, Seiten nur an den Tegulae gerandet. Praescutellarfurche mit drei Längsleistchen. Scutellum spärlich haarpunktiert. Postaxillae hinten gekerbt. Seitenfelder des Metanotums gekerbt. Propodeum dicht und tief wabenartig runzelig. Seite des Pronotums hinten etwas länger als oben, vordere Furche gekerbt, der hintere Teil uneben. Mesopleurum überwiegend fein und dicht haarpunktiert, Supracoxalfeld lang behaart; nur oben und über dem Sternaulus kahl, Sternaulus gekerbt, beiderseits verkürzt, vordere Mesosternalfurche fein gekerbt, Epicnemialfurche tief, hintere Randfurche ge-

kerbt. Metapleurum runzelig, lang und hell behaart. Mittel- und Hinterhüften und -trochanteren behaart, Mittel- und Hinterschenkel sehr dicht und kurz haarpunktiert, Hinterschienen sehr dicht behaart, Hinterschenkel 4mal so lang wie breit, Hintertarsus so lang wie die Hinterschiene.

Flügel: Stigma breit, dreieckig, *r* entspringt aus der Mitte, *r1* eindrittel so lang wie die Stigmabreite, einen stumpfen Winkel mit *r2* bildend, *cuqu1* 1,25mal so lang wie *r2*, *r3* gerade, 3,5mal so lang wie *r2*, *R* reicht an die Flügelspitze, *cuqu1* 1,5mal so lang wie *cuqu2*, die Aderabschnitte um *Cu2* ganz gerade, *nr* postfurkal,

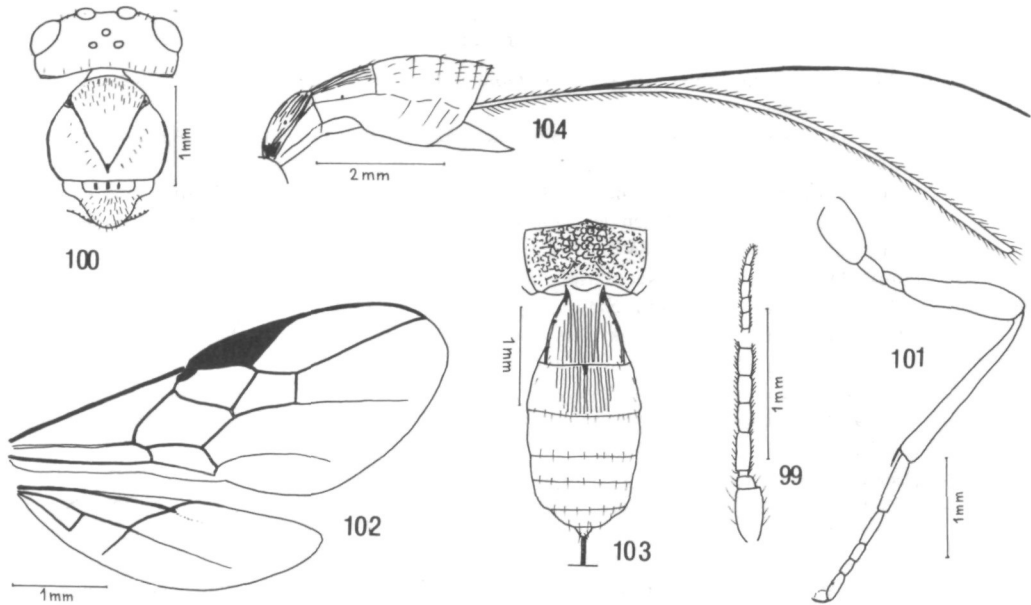


Abb. 99–104. *Biosteres (Chilotrichia) paeoniae* (TOBIAS). 99. – Basis und Spitze eines Fühlers, 100. – Kopf, Mesonotum und Scutellum dorsal, 101. – Hinterbein, 102. – Vorder- und Hinterflügel, 103. – Propodeum und Metasoma dorsal, 104. – Metasoma lateral.

cul doppelt geschwungen, *d* 1,8mal so lang wie *nr*, *nv* um die eigene Länge postfurkal, *B* geschlossen, distad erweitert, *np* entspringt unter der Mitte von *B* und bis nahe an den Flügelrand sklerotisiert. *SM* im Hinterflügel so breit wie *M*, *nv* lang und deutlich ausgebildet, *cu* über *b* hinaus bis nahe an den Flügelrand deutlich ausgebildet.

Metasoma: *T1* so lang wie hinten breit, Seitenränder hinten nur schwach nach vorn konvergierend, basal stark verjüngt, längsgestreift, Dorsalkiele parallel und weit voneinander entfernt, Stigmen unauffällig. *T2* median bis ans Ende längsgestreift, seitlich wie auch der Rest des Metasoma glatt. Hypopygium die Metasomaspitze fast überragend, Bohrerklappen 1,2mal so lang wie der Körper. Spitze des Bohrers am Ende kantig, mit zwei Widerhaken.

Färbung: Gelbbraun: Kopf mit den Mundwerkzeugen, Propleuren, Vorderbeine und einige Gelenke an den Mittel- und Hinterbeinen sowie die Tegulae. Schwarz: Kopf mit den Fühlern, Ocellarfeld, Mandibelspitzen, Thorax mit den Mittel- und Hinterbeinen und das Metasoma mit den Bohrerklappen. Unterseite des Metasoma teilweise braun. Flügelmembran hyalin, die Adern braun bis gelb.

Körperlänge: 4,5 mm.

♂. – Nach der Urbeschreibung: 3,7 mm. Ähnlich dem ♀, die apikalen Geißelglieder um die Hälfte länger als breit. Fühler 47gliedrig. r3 gebogen.

Verbreitung: UdSSR: Waldiwostok.

Literatur

- FISCHER, M. (1972): Hymenoptera, Braconidae, Opiinae I. – Das Tierreich **91**: XII + 620 pp. Berlin (Walter de Gruyter).
- (1982): Die paläarktischen Arten der Subgenera *Misophthora* FOERSTER und *Agnopius* n. des *Opius* WESMAEL sowie über andere Opiinae. – Fol. ent. hung. **43**: 21–37.
- (1983): Illustrierte Redeskriptionen von Opiinen aus der UdSSR und neuer Bestimmungsschlüssel zu den paläarktischen Arten des Subgenus *Utetes* FOERSTER (Hymenoptera, Braconidae). – Ann. Naturhist. Mus. Wien **85/B**: 13–37.
- (1984): Deskriptionen und Redeskriptionen von Opiinae (Hymenoptera, Braconidae) aus der paläarktischen Region. – Ann. Naturhist. Mus. Wien **86/B**: 85–131.
- (1984): Aufteilung des Formenkreises um das Subgenus *Cryptonastes* FOERSTER des Genus *Opius* WESMAEL sowie Ergänzungen zum Subgenus *Tolbia* CAMERON. – Z. Arbeitsgem. Öst. Ent. **36**: 33–40.
- PAPP, J. (1979): New *Opius* WESM. species from Hungary and Czechoslovakia (Hymenoptera, Braconidae, Opiinae). II. – Acta zool. Ac. sci. hung. **25**: 347–356.
- (1980): Braconidae (Hymenoptera) from Korea, IV. – Acta zool. Ac. sci. hung. **26**: 197–210.
- (1981): Braconidae (Hymenoptera) from Korea. V. – Acta zool. Ac. sci. hung. **27**: 139–158.
- (1981): Contributions to the Braconid fauna of Hungary, III. Opiinae and Microgasterinae (Hymenoptera: Braconidae). – Fol. ent. hung. **42** (34): 127–141.
- (1981): A survey of the Braconid fauna of the Hortobágy National Park (Hymenoptera, Braconidae), I. – The fauna of the Hortobágy National Park **1981**: 255–274.
- (1981): Braconidae III/A – Gyilkosfürkészek III/A, 13. alcsalád: Opiinae. – Fauna hung. **144**: 142 pp.
- (1982): Braconidae (Hymenoptera) from Korea. VI. – Acta zool. Ac. sci. hung. **28**: 105–124.
- (1982): Braconidae (Hymenoptera) from Greece, 1. – Ann. Musei Goulandris **5**: 183–193.
- TOBIAS, V. I. (1976): New genus of Braconids (Hymenoptera, Braconidae, Opiinae) from the fauna of the USSR. – Akad. nauk SSSR, Trud. zool. inst. Leningrad **64**: 76–78 (Russisch).
- (1980): In: ERMOLAEV, V. P. & KANDYBINA, M. N. & TOBIAS, V. I.: *Paenonia* pest *Mactrotrypeta ortalidina* PORTSCH. (Diptera, Tephritidae) and its parasite *Opius* (*Biosteres*) *paenoniae* TOBIAS, sp. n. – Ent. Obozr. **59** (4): 895–903 (Russisch).

ZOBODAT - www.zobodat.at

Zoologisch-Botanische Datenbank/Zoological-Botanical Database

Digitale Literatur/Digital Literature

Zeitschrift/Journal: [Annalen des Naturhistorischen Museums in Wien](#)

Jahr/Year: 1986

Band/Volume: [88_89B](#)

Autor(en)/Author(s): Fischer Maximilian (Max)

Artikel/Article: [Neue Bestimmungsschlüssel für paläarktische Opiinae, neue Subgenera, Redeskriptionen und eine neue Art \(Hymenoptera, Braconidae\). 607-662](#)